

Ansiotasoindeksi

Förtjänstnivåindex
1992, 3. neljännes – 3:e kvartalet

2.11.1992

Palkansaajien ansiotasoindeksi Löntagarnas förtjänstnivåindex

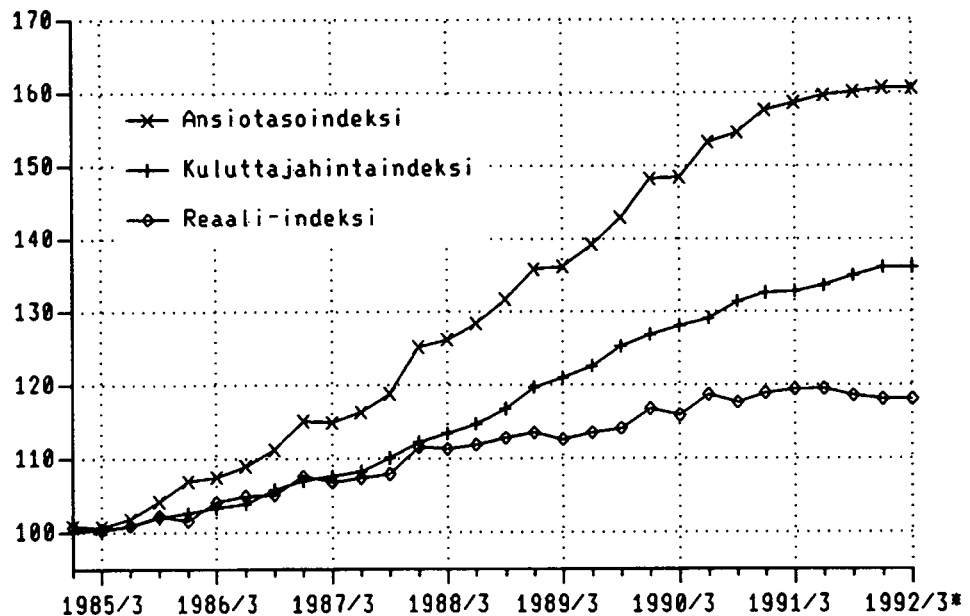
	III/91	IV/91	I/92*	II/92*	III/92*
1985=100	158.6	159.6	160.1	160.6	160.6
1980=100	259.5	261.2	262.0	262.8	262.8
1975=100	432.3	435.1	436.5	437.8	437.8
1964=100	1 496.2	1 506.0	1 510.6	1 515.2	1 515.2
1938=100	63 709	64 126	64 323	64 519	64 519

Muutokset – Förändringar, %

III/91 – III/92*	II/92* – III/92*	1990 – 1991
1.3	0.0	6.4

* Ennakko

Ansiotasoindeksi 1985 = 100 Nimellis- ja reaali-kehitys



Sisällys

	Sivu
Ansiotasoindeksi nousi 1,3 prosenttia	3
Nimellis- ja reaaliansiotason muutos	
Palkansaajien kuukausikeskiansiot	
Ansiotasoindeksi 1964=100	4
Ansiotasoindeksin prosenttimuutoksia sektorin ja toimialan mukaan	5
Toimialaindeksit	
Palkansaajien ansiotasoindeksi 1985=100	
Sektoreittain 1985 – III nelj./1992	6
Toimiala, palkansaajaryhmä v. 1991	7
Toimiala, palkansaajaryhmä v. 1992, I – III nelj.	10
Palkansaajaryhmä, sukupuoli v. 1991	13
Palkansaajaryhmä, sukupuoli v. 1992, I – III nelj.	16
Palkansaajien ansiotasoindeksi 1980=100	
Toimiala, palkansaajaryhmä III nelj./1990 – III nelj./1992	19
Teollisuustyöntekijöiden toimialoittaisia indeksejä	23
Palkansaajien ansiotasoindeksi 1975=100	24
Mikä on ansiotasoindeksi	26
Kuviot:	
Suhteellinen ansiokehitys vuosina 1985 – III nelj./1992	
Miehet/Naiset	9
Yksityinen/Kunnat/Valtio	12
Palkansaajien säännöllisen työajan keskiansiot vuosina 1985 – III nelj./1992	
Miehet/Naiset/Yhteensä	15
Palkansaajien ansiotasoindeksi 1985=100	
Valtio/Kunnat/Yksityinen	
Kuukausipalkkaiset	18
Tuntipalkkaiset	25

Seuraava ansiotasoindeksi ilmestyy noin viikolla 6

Ansiotasoindeksi nousi 1,3 prosenttia

Palkansaajien ansiotasoindeksi nousi tämän vuoden kolmannella neljänneksellä 1,3 prosenttia edellisen vuoden vastaavasta ajankohdasta. Reaalisesti palkat olivat kolmannella neljänneksellä 1,2 prosenttia alemmat kuin vuotta aikaisemmin.

Valtion palkat nousivat vuoden 1992 kolmannella neljänneksellä edellisen vuoden vastaavasta 1,2 kuntasektorilla 1,5 ja yksityisellä sektorilla 1,2 prosenttia.

Vuoden 1992 kolmannella neljänneksellä keskiansio oli ennakkotietojen mukaan 9 387 mk, miehillä 10 304 mk ja naisilla 8 421 mk.

Palkansaajien ansiotasoindeksi 1985=100 mittaa säännöllisen työajan keskiansioiden kehittymistä. Vuoteen 1991 saakka tiedot perustuvat kokonaan lopullisiin tilastotietoihin. Vuonna 1992 indeksissä on mukana toisen neljänneksen työntekijätilastojen tilastopohjaiset tiedot ja yksityisen sektorin tärkeimpien toimihenkilöryhmien ennakkotiedot elokuulta. Muilta osin vuoden 1992 kolmannelle neljännekselle saakka luvut perustuvat liukuma-arvioihin. Kyseisellä kaudella ei ollut työ- ja virkaehtosopimusiin perustuvia korotuksia.

Ansiotasoindeksillä laskeminen

Montako prosenttia kakkien palkansaajien ansiotaso on noussut vuodesta 1988 vuoteen 1991.

Pisteluvut 1988 124,6
1991 157,6

$$\frac{157,6 - 124,6}{124,6} \times 100 = 26,5\%$$

Palkansaajan kuukausiansio vuoden 1987 ensimmäisellä neljänneksellä on 6 000 mk. Paljonko hänen ansionsa on ansiotasoindeksillä arvioituna vuoden 1991 neljännellä neljänneksellä.

Pisteluvut 1987 I nelj. 112,2
1991 IV nelj. 162,2

$$\frac{162,2}{112,2} \times 6\,000 \text{ mk} = 8673,6 \text{ mk}$$

Ansiotasoindeksi 1964=100

Vuosi	I	II	III	IV	I-IV	Nousu % ed. vuodesta
1964	96.6	100.3	100.2	103.1	100.0	
1965	107.5	108.8	108.9	109.2	108.6	8.6
1966	111.2	116.5	119.2	119.5	116.5	7.3
1967	123.3	126.9	128.5	128.9	126.8	8.8
1968	136.0	139.8	144.0	143.8	140.8	11.0
1969	148.6	152.2	152.9	152.9	151.2	7.4
1970	160.5	164.3	165.2	167.0	163.9	8.4
1971	177.8	183.4	187.7	191.9	184.8	12.8
1972	193.0	208.1	212.6	213.2	206.3	11.6
1973	217.1	239.6	247.8	249.9	238.0	15.4
1974	253.9	286.6	295.2	306.4	284.8	19.7
1975	315.2	354.1	357.8	366.3	347.2	21.9
1976	381.8	404.1	406.1	407.2	399.1	14.9
1977	411.1	436.5	439.6	445.1	432.9	8.5
1978	447.2	455.1	465.5	482.1	462.4	6.8
1979	500.0	515.7	516.7	528.5	515.3	11.4
1980	543.4	578.3	580.8	607.4	577.3	12.0
1981	623.7	650.3	656.9	673.2	651.0	12.8
1982	691.2	719.2	719.2	750.7	719.9	10.6
1983	758.8	795.7	796.8	827.4	794.5	10.4
1984	840.1	873.5	877.0	887.9	869.5	9.4
1985	911.0	950.2	949.6	959.4	942.7	8.4
1986	982.5	1 008.4	1 013.6	1 028.6	1 008.4	7.0
1987	1 049.4	1 086.3	1 083.4	1 097.8	1 079.3	7.0
1988	1 120.9	1 182.0	1 191.2	1 211.4	1 176.2	9.0
1989	1 242.5	1 281.1	1 285.2	1 313.4	1 280.6	8.9
1990	1 348.6	1 398.2	1 399.9	1 446.0	1 398.2	9.2
1991	1 458.1	1 487.0	1 496.2	1 506.0	1 487.0	6.4
1992*	1 510.6	1 515.2	1 515.2			

Palkansaajien ansiotasoindeksi 1985=100, Prosenttimuutokset
Löntagarnas förtjänstnivåindex 1985=100, Procenturella förändringar

Palkansaajaryhmä	Edellisestä neljänneksestä						Edellisestä vuodesta				
	1991			1992			1989	1990	Vast. nelj.		
	II	III	IV	I	II	III			1991	1992	1992
Kaikki palkansaajat -alla löntagare	2,0	0,6	0,6	0,3	0,3	0,0	8,9	9,2	6,4	1,9	1,3
Tuntipalkkaiset/työntekijät -timavlönade/arbetstagare	0,7	-0,1	1,5	0,3	0,3	-0,4	9,4	9,9	6,3	2,0	1,7
Kuukausipalkkaiset/toimihenkilöt -månadsavlönade/tjänstemän	2,6	0,9	0,3	0,3	0,3	0,2	8,7	8,9	6,4	1,9	1,1
Valtio -staten	2,2	1,1	0,2	0,4	0,2	0,3	6,7	9,0	5,5	1,9	1,2
Kunnat -kommuner	2,4	1,4	0,5	0,4	0,2	0,3	8,3	9,6	7,0	2,5	1,5
Yksityinen -privata	1,8	0,3	0,8	0,2	0,4	-0,2	9,5	9,1	6,4	1,8	1,2
Voittoa tavoittelematon -icke vinstsyftande	3,0	1,3	0,2	0,3	0,3	0,2	7,1	9,5	6,0	2,1	1,0
Miehet	1,4	0,3	0,9	0,3	0,2	0,0	9,2	8,9	5,6	1,6	1,3
Naiset	3,0	1,1	0,3	0,4	0,4	0,1	8,7	9,4	7,3	2,2	1,1
3 Teollisuus - tillverkning toimihenkilöt/tjänstemän työntekijät/arbetstagare	1,8	0,0	1,2	0,7	0,5	-0,4	9,0	9,7	6,4	2,3	1,9
51 Talonrakentaminen - husbyggande työntekijät/arbetstagare	-0,3	-0,7	0,8	-0,4	-0,8	-0,9	10,0	9,2	4,9	-1,0	-1,3
61 Tukku- ja vähittäiskauppa -parti- och detaljhandel	2,1	0,9	0,2	0,2	0,2	0,2	9,9	8,7	6,6	1,5	0,8
63 Majoitus ja ravitseminen Hotell och restaurang	4,2	1,2	0,0	0,2	0,2	0,1	9,1	9,3	5,0	1,6	0,5
71 Kuljetus - transport	2,1	1,3	0,9	0,3	0,4	0,1	10,1	9,1	6,6	2,9	1,6
72 Tietoliikenne -telekommunikationer	2,1	1,2	0,5	0,5	0,2	0,2	6,7	8,2	6,0	2,4	1,4
81 Rahoitus - finansiering	5,6	0,0	1,1	0,2	0,2	0,3	8,8	9,3	10,0	1,5	1,8
82 Vakuutus - försäkring	1,7	0,6	0,1	0,2	0,2	0,2	11,2	7,6	4,0	1,1	0,7
91 Julkinen hallinto -offentlig förvaltning	2,1	1,0	0,2	0,3	0,4	0,2	7,4	9,6	5,7	2,0	1,1
93 Koulutus ja tutkimus -utbildning och forskning	2,2	0,9	0,2	0,4	0,4	0,2	7,0	7,7	5,2	1,9	1,1
94 Terveyspalvelu - hälsovård	3,7	2,1	0,2	0,4	0,4	0,2	8,7	11,3	9,0	3,1	1,2
95 Sosiaalipalvelu - socialvård	3,3	1,6	0,2	0,4	0,4	0,2	7,5	9,7	8,1	2,6	1,2

Palkansaajien ansiotasoindeksi (1985=100) sektoreittain

Vuosi ja neljännes	Kaikki palkansaajat			Valtiosektori			Kuntasektori			Yksityinen sektori			Voittoa tavoitt.	
	Yh- teensä	Tunti- palkat	Kuu- kausi- palkat	Yh- teensä	Tunti- palkat	Kuu- kausi- palkat	Yh- teensä	Tunti- palkat	Kuu- kausi- palkat	Yh- teensä	Tunti- palkat	Kuu- kausi- palkat	Yh- teensä	
1985	100.0	100.0	100.0	100.0	100.0	100.0	100.0	100.0	100.0	100.0	100.0	100.0	100.0	
1986	106.9	106.1	107.2	106.6	105.6	106.7	107.8	106.3	107.9	106.7	106.2	107.0	107.2	
1987	114.4	113.7	114.7	115.7	113.6	115.9	113.3	112.5	113.4	114.5	113.8	115.0	115.2	
1988	124.6	123.8	125.0	128.8	125.4	129.1	121.9	123.5	121.8	124.6	123.7	125.2	128.0	
1989	135.7	135.4	135.8	137.4	134.4	137.6	132.0	134.9	131.8	136.4	135.5	137.2	137.0	
1990	148.2	148.8	147.9	149.8	145.7	150.1	144.7	150.0	144.2	148.8	148.8	148.8	150.0	
1991	157.6	158.2	157.3	157.9	156.7	158.0	154.8	156.1	154.7	158.3	158.4	158.2	158.9	
1985	I	96.8	97.1	96.6	97.4	97.9	97.3	97.9	99.6	97.8	96.3	97.0	95.8	97.4
	II	100.8	100.7	100.8	100.8	100.6	100.8	100.6	100.3	100.6	100.8	100.8	100.8	100.8
	III	100.7	100.2	100.9	100.8	99.9	100.9	100.6	98.6	100.8	100.7	100.3	101.0	100.8
	IV	101.8	101.9	101.7	101.0	101.6	101.0	100.9	101.5	100.9	102.2	101.9	102.4	101.0
1986	I	104.2	103.7	104.5	104.8	102.3	105.0	105.5	105.7	105.5	103.7	103.6	103.8	105.3
	II	106.9	105.8	107.3	106.9	106.0	107.0	107.8	106.4	107.9	106.6	105.8	107.1	107.3
	III	107.5	106.4	107.9	107.3	106.5	107.4	108.4	104.6	108.8	107.2	106.5	107.7	107.9
	IV	109.0	108.7	109.1	107.4	107.4	107.4	109.5	108.5	109.6	109.2	108.8	109.4	108.1
1987	I	111.2	111.1	111.3	111.8	111.4	111.8	111.4	111.4	111.4	111.0	111.1	111.0	111.9
	II	115.1	114.4	115.5	116.9	114.2	117.1	113.8	112.1	113.9	115.2	114.6	115.7	116.2
	III	114.9	113.4	115.6	116.9	113.5	117.2	113.9	111.0	114.1	114.8	113.5	115.8	116.3
	IV	116.3	116.0	116.5	117.1	115.2	117.3	114.3	115.6	114.2	116.8	116.1	117.3	116.3
1988	I	118.8	118.2	119.0	122.7	119.1	123.0	117.0	118.5	116.9	118.5	118.2	118.7	121.9
	II	125.2	124.6	125.5	130.0	127.5	130.2	122.1	123.8	122.0	125.2	124.6	125.6	129.3
	III	126.2	124.7	126.9	130.3	126.7	130.6	123.5	124.4	123.4	126.2	124.6	127.3	129.5
	IV	128.4	127.6	128.7	132.1	128.3	132.4	125.2	127.3	125.0	128.5	127.6	129.2	131.4
1989	I	131.7	131.4	131.8	135.0	133.1	135.2	129.6	134.8	129.1	131.6	131.2	131.9	134.8
	II	135.8	135.4	135.9	137.0	134.8	137.2	131.3	134.1	131.0	136.9	135.5	137.9	137.0
	III	136.2	135.3	136.6	137.5	133.4	137.9	131.5	133.1	131.4	137.3	135.5	138.6	137.1
	IV	139.2	139.6	139.0	140.0	136.5	140.3	135.8	137.7	135.6	140.1	139.8	140.3	139.2
1990	I	142.9	143.8	142.5	145.7	142.5	146.0	139.3	147.9	138.5	143.4	143.6	143.3	145.6
	II	148.2	148.7	147.9	149.4	144.7	149.8	144.9	148.5	144.6	148.8	148.8	148.9	150.1
	III	148.4	148.3	148.4	150.1	145.4	150.5	144.7	148.0	144.4	149.1	148.4	149.6	150.3
	IV	153.1	154.5	152.6	153.9	150.1	154.2	149.9	155.5	149.5	154.1	154.6	153.7	154.0
1991	I	154.5	156.9	153.5	154.5	154.7	154.5	150.9	156.8	150.3	155.6	156.9	154.6	154.3
	II	157.6	157.9	157.4	157.8	156.0	158.0	154.5	153.8	154.5	158.4	158.2	158.6	159.0
	III	158.6	157.8	158.9	159.5	157.3	159.7	156.6	153.9	156.8	158.9	158.0	159.5	161.0
	IV	159.6	160.2	159.3	159.9	158.6	160.0	157.3	159.7	157.1	160.1	160.3	160.0	161.4
1992 *	I	160.1	160.6	159.8	160.5	160.5	160.5	158.0	161.0	157.7	160.6	160.6	160.5	161.8
	II	160.6	161.1	160.3	160.9	159.4	161.0	158.4	158.4	158.3	161.1	161.3	161.0	162.3
	III	160.6	160.4	160.6	161.4	160.7	161.4	158.9	161.2	158.7	160.8	160.3	161.2	162.6
	IV													

* Ennakkotieto

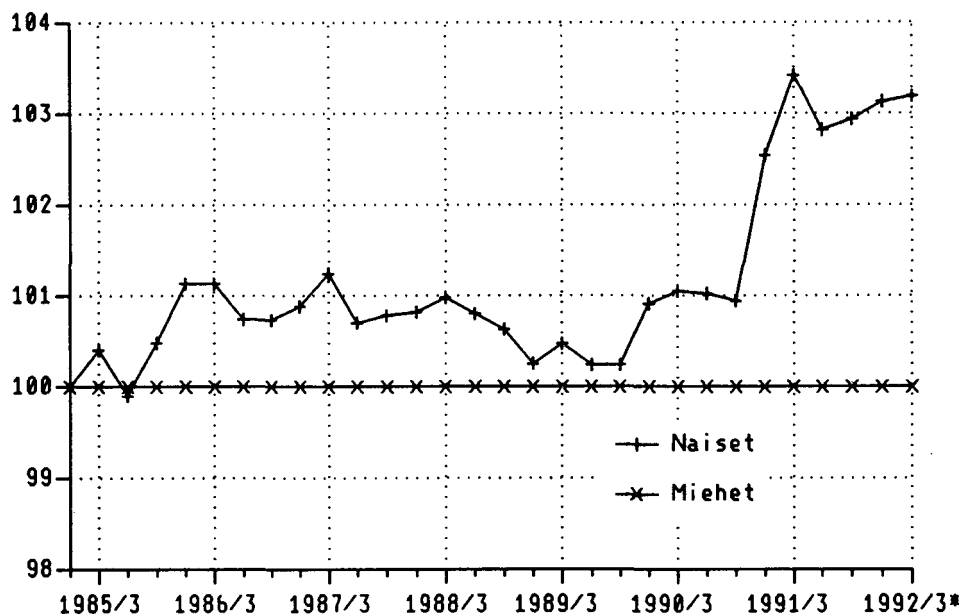
PALKANSAAJIEN ANSIOTASOINDEKSI 1985=100 LÖNTAGARNAS FÖRTJÄNSTNIVÅINDEX
TOIMIALAINDEKSIT - INDEXAR ENLIGT NÄRINGSREN

TOIMIALA - NÄRINGSREN PALKANSAAJARYHMÄ - LÖNTAGARGRUPP YHTEENSÄ	VUOSI JA NELJÄNNESEN - ÅR OCH KVARTAL				
	1991	I	II	III	IV
YHTEENSÄ - TOTALT	157.6	154.5	157.6	158.6	159.6
tuntipalkkaiset / työntekijät					
- timavlönade / arbetstagare	158.2	156.9	157.9	157.8	160.2
kuukausipalkkaiset / toimihenkilöt					
- månadsavlönade / tjänstemän	157.3	153.5	157.4	158.9	159.3
VALTIOSEKTORI - STATEN	157.9	154.5	157.8	159.5	159.9
tuntipalkkaiset - timavlönade	156.7	154.7	156.0	157.3	158.6
kuukausipalkkaiset - månadsavlönade	158.0	154.5	158.0	159.7	160.0
KUNTASEKTORI - KOMMUNER	154.8	150.9	154.5	156.6	157.3
tuntipalkkaiset - timavlönade	156.1	156.8	153.8	153.9	159.7
kuukausipalkkaiset - månadsavlönade	154.7	150.3	154.5	156.8	157.1
YKSITYINEN SEKTORI - PRIVATA	158.3	155.6	158.4	158.9	160.1
tuntipalkkaiset / työntekijät					
- timavlönade / arbetstagare	158.4	156.9	158.2	158.0	160.3
kuukausipalkkaiset / toimihenkilöt					
- månadsavlönade / tjänstemän	158.2	154.6	158.6	159.5	160.0
VOITTOA TAVOITTELEMATON SEKTORI ICKE VINSTSYFTANDE	158.9	154.3	159.0	161.0	161.4
1 MAA- JA METSÄTALOUS					
JORDBRUK OCH SKOGBRUK	158.5	158.8	157.3	158.6	159.1
työntekijät - arbetstagare	158.4	159.5	156.8	158.3	158.8
toimihenkilöt - tjänstemän	158.8	156.0	159.1	159.8	160.4
11 MAATALOUS - JORDBRUK	164.2	165.5	162.7	162.6	166.1
työntekijät - arbetstagare	164.9	166.6	163.1	162.9	166.9
toimihenkilöt - tjänstemän	159.7	158.0	159.8	160.4	160.7
12 METSÄTALOUS - SKOGBRUK	155.0	154.8	154.0	156.2	154.9
työntekijät - arbetstagare	153.8	154.6	152.4	155.1	153.2
toimihenkilöt - tjänstemän	158.5	155.4	158.9	159.6	160.3
2 KAIIVOSTOIMINTA - GRUVOR	144.6	142.1	144.5	145.9	145.8
työntekijät - arbetstagare	140.5	138.4	140.1	142.0	141.3
toimihenkilöt - tjänstemän	151.9	148.8	152.2	152.8	153.7
3 TEOLLISUUS - TILLVERKNING	156.2	153.7	156.4	156.4	158.3
työntekijät - arbetstagare	158.2	155.9	158.5	158.0	160.5
toimihenkilöt - tjänstemän	152.7	149.8	152.9	153.7	154.4
4 ENERGIA- JA VESIHUOLTO					
ENERGI- OCH VATTENFÖRSÖRJNING	159.3	157.8	158.8	158.7	162.0
työntekijät - arbetstagare	162.0	159.7	160.6	161.0	166.9
toimihenkilöt - tjänstemän	156.6	155.9	157.0	156.4	157.1
5 RAKENTAMINEN - BYGGVERKSAMHET	156.7	156.6	156.7	156.2	157.5
työntekijät - arbetstagare	156.1	157.8	155.7	154.5	156.3
toimihenkilöt - tjänstemän	158.2	153.9	159.0	159.9	160.0
51 TALONRAKENTAMINEN - HUSBYGGANDE	156.8	157.4	156.9	155.8	157.1
työntekijät - arbetstagare	156.2	158.3	156.1	154.4	156.1
toimihenkilöt - tjänstemän	158.6	154.3	159.4	160.4	160.4

	1991	I	II	III	IV
52 MAA- JA VESIRAKENTAMINEN	156.6	154.1	156.2	157.4	158.7
työntekijät - arbetstagare	155.2	155.1	153.2	154.9	157.6
toimihenkilöt - tjänstemän	157.7	153.3	158.5	159.3	159.5
6 KAUPPA, RAVITSEMINEN JA MAJOITUS					
HANDEL, HOTELL OCH RESTAURANG	161.4	157.8	161.5	163.0	163.4
tuntipalkkaiset - timavlönade	159.3	153.7	157.7	161.0	164.9
kuukausipalkkaiset - månadsavlönade	161.5	158.0	161.6	163.1	163.3
61 TUKKU- JA VÄHITTÄISKAUPPA					
PARTI- OCH DETALJHANDEL	162.7	159.3	162.7	164.2	164.5
62 MOOTTORIAJONEUVOJEN KAUPPA JA HUOLTO					
MOTORFORDONSHANDEL OCH SERVICE	157.0	154.2	156.5	157.9	159.3
tuntipalkkaiset - timavlönade	159.3	153.7	157.7	161.0	164.9
kuukausipalkkaiset - månadsavlönade	155.9	154.5	155.9	156.5	156.7
63 MAJOITUS JA RAVITSEMINEN					
HOTELL OCH RESTAURANG	160.1	154.3	160.8	162.7	162.7
7 LIIKENNE - TRAFIK	159.4	155.7	158.9	160.9	162.2
tuntipalkkaiset - timavlönade	162.2	159.0	160.8	163.1	165.8
kuukausipalkkaiset - månadsavlönade	157.9	153.8	157.8	159.7	160.1
71 KULJETUS - TRANSPORT	160.9	157.1	160.3	162.5	163.9
tuntipalkkaiset - timavlönade	162.2	158.8	160.7	163.5	166.0
kuukausipalkkaiset - månadsavlönade	159.8	155.6	160.0	161.6	162.0
72 TIETOLIIKENNE					
TELEKOMMUNIKATIONER	155.4	151.9	155.0	156.9	157.7
tuntipalkkaiset - timavlönade	161.3	161.6	161.9	158.2	163.4
kuukausipalkkaiset - månadsavlönade	154.8	151.0	154.4	156.8	157.1
8 RAHOITUS, VAKUUTUS YM. PALVELUT					
BANK-, FÖRSÄKRINGSTJÄNSTER M.M	158.7	154.6	159.5	159.8	161.1
tuntipalkkaiset - timavlönade	160.8	159.1	160.2	158.9	165.1
kuukausipalkkaiset - månadsavlönade	158.5	154.1	159.4	159.8	160.7
81 RAHOITUS - FINANSIERING	164.2	157.2	166.0	166.0	167.8
82 VAKUUTUS - FÖRSÄKRING	155.8	153.3	155.9	156.8	156.9
83 KIINTEISTÖ- JA YRITYSPALVELUT					
FASTIGHETS- OCH FÖRETAGSTJÄNSTER	156.4	153.4	156.8	157.1	158.5
tuntipalkkaiset - timavlönade	160.8	159.1	160.2	158.9	165.1
kuukausipalkkaiset - månadsavlönade	155.7	152.4	156.2	156.7	157.3
9 YHTEISKUNNALLISET PALVELUT					
SAMHÄLLSTJÄNSTER	156.0	152.0	155.9	158.0	158.3
tuntipalkkaiset - timavlönade	160.0	160.4	159.4	159.3	160.9
kuukausipalkkaiset - månadsavlönade	156.0	151.9	155.9	157.9	158.2
91 JULKINEN HALLINTO					
OFFENTLIG FÖRVALTNING	155.6	152.3	155.5	157.0	157.4
tuntipalkkaiset - timavlönade	158.4	157.1	158.7	157.7	160.3
kuukausipalkkaiset - månadsavlönade	155.5	152.2	155.5	157.0	157.3
92 MAANPUOLUSTUS - FÖRSVAR	156.3	154.3	156.3	157.3	157.6

	1991	I	II	III	IV
93 KOULUTUS JA TUTKIMUS					
UTBILDNING OCH FORSKNING	154.8	151.5	154.8	156.3	156.6
tuntipalkkaiset - timavlönade	135.1	135.4	138.4	134.4	132.3
kuukausipalkkaiset - månadsavlönade	154.9	151.6	154.9	156.4	156.7
94 TERVEYSPALVELU - HÄLSOVÅRD	158.2	152.3	157.9	161.2	161.5
tuntipalkkaiset - timavlönade	162.7	163.4	159.9	160.4	167.1
kuukausipalkkaiset - månadsavlönade	158.2	152.3	157.9	161.2	161.5
95 SOSIAALIPALVELU - SOCIALVÅRD	154.1	149.0	154.0	156.5	156.8
tuntipalkkaiset - timavlönade	158.5	155.2	159.2	160.9	158.7
kuukausipalkkaiset - månadsavlönade	154.0	149.0	153.9	156.5	156.8
96 VIRKISTYS- JA KULTTUURIPALVELU					
REKREATION OCH KULTUR	157.3	154.5	157.1	158.6	158.9
tuntipalkkaiset - timavlönade	167.8	170.9	165.3	166.9	168.2
kuukausipalkkaiset - månadsavlönade	156.9	153.9	156.8	158.3	158.5

SUhteellinen ansiökehitys vuosina 1985 - 1992*
Miehet = 100



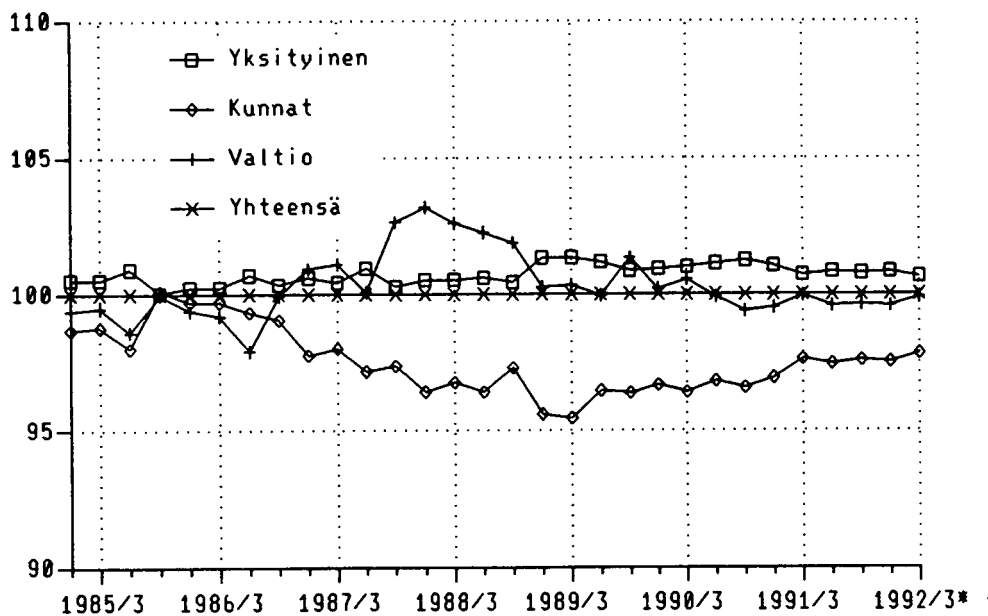
PALKANSAAJIEN ANSIOTASOINDEKSI 1985=100 LÖNTAGARNAS FÖRTJÄNSTNIVÄINDEX
TOIMIALAINDEKSIT - INDEXAR ENLIGT NÄRINGSREN

TOIMIALA - NÄRINGSREN PALKANSAAJARYHMÄ - LÖNTAGARGRUPP YHTEENSÄ	VUOSI JA NELJÄNNESEN - ÅR OCH KVARTAL			
	1992 *	I	II	III
YHTEENSÄ - TOTALT	160.1	160.6	160.6	
tuntipalkkaiset / työntekijät				
- timavlönade / arbetstagare	160.6	161.1	160.4	
kuukausipalkkaiset / toimihenkilöt				
- månadsavlönade / tjänstemän	159.8	160.3	160.6	
VALTIOSEKTORI - STATEN	160.5	160.9	161.4	
tuntipalkkaiset - timavlönade	160.5	159.4	160.7	
kuukausipalkkaiset - månadsavlönade	160.5	161.0	161.4	
KUNTASEKTORI - KOMMUNER	158.0	158.4	158.9	
tuntipalkkaiset - timavlönade	161.0	158.4	161.2	
kuukausipalkkaiset - månadsavlönade	157.7	158.3	158.7	
YKSITYINEN SEKTORI - PRIVATA	160.5	161.1	160.8	
tuntipalkkaiset / työntekijät				
- timavlönade / arbetstagare	160.6	161.3	160.3	
kuukausipalkkaiset / toimihenkilöt				
- månadsavlönade / tjänstemän	160.5	161.0	161.2	
VOITTOA TAVOITTELEMATON SEKTORI ICKE VINSTSYFTANDE	161.8	162.3	162.6	
1 MAA- JA METSÄTALOUS				
JORDBRUK OCH SKOGBRUK	158.5	161.5	161.2	
työntekijät - arbetstagare	157.5	161.2	160.7	
toimihenkilöt - tjänstemän	162.3	162.6	162.8	
11 MAATALOUS - JORDBRUK	169.2	165.4	168.5	
työntekijät - arbetstagare	170.4	165.9	169.4	
toimihenkilöt - tjänstemän	161.2	161.7	162.1	
12 METSÄTALOUS - SKOGBRUK	152.1	159.1	156.8	
työntekijät - arbetstagare	148.6	157.9	154.7	
toimihenkilöt - tjänstemän	162.6	162.9	163.1	
2 KAIVOSTOIMINTA - GRUVOR	148.0	149.3	147.5	
työntekijät - arbetstagare	144.4	145.9	143.1	
toimihenkilöt - tjänstemän	154.3	155.1	155.3	
3 TEOLLISUUS - TILLVERKNING	159.3	160.1	159.4	
työntekijät - arbetstagare	161.9	162.7	161.6	
toimihenkilöt - tjänstemän	154.9	155.5	155.5	
4 ENERGIA- JA VESIHUOLTO				
ENERGI- OCH VATTENFÖRSÖRJNING	161.2	161.3	164.2	
työntekijät - arbetstagare	164.8	164.3	170.0	
toimihenkilöt - tjänstemän	157.6	158.2	158.4	
5 RAKENTAMINEN - BYGGVERKSAMHET	157.2	156.2	155.2	
työntekijät - arbetstagare	155.6	154.0	152.6	
toimihenkilöt - tjänstemän	160.5	160.9	161.1	
51 TALONRAKENTAMINEN - HUSBYGGANDE	156.5	155.3	153.8	
työntekijät - arbetstagare	155.1	153.5	151.6	
toimihenkilöt - tjänstemän	160.9	161.2	161.2	

	1992 *	I	II	III
52 MAA- JA VESIRAKENTAMINEN	159.4	159.1	159.8	
työntekijät - arbetstagare	158.5	157.2	158.5	
toimihenkilöt - tjänstemän	160.1	160.6	160.9	
6 KAUPPA, RAVITSEMINEN JA MAJOITUS				
HANDEL, HOTELL OCH RESTAURANG	163.4	163.9	164.4	
tuntipalkkaiset - timavlönade	157.8	160.8	166.5	
kuukausipalkkaiset - månadsavlönade	163.7	164.0	164.3	
61 TUKKU- JA VÄHITTÄISKAUPPA				
PARTI- OCH DETALJHANDEL	164.8	165.1	165.5	
62 MOOTTORIAJONEUVOJEN KAUPPA JA HUOLTO				
MOTORFORDONSHANDEL OCH SERVICE	157.4	158.6	160.7	
tuntipalkkaiset - timavlönade	157.8	160.8	166.5	
kuukausipalkkaiset - månadsavlönade	157.1	157.6	158.0	
63 MAJOITUS JA RAVITSEMINEN				
HOTELL OCH RESTAURANG	163.1	163.4	163.6	
7 LIIKENNE - TRAFIK	162.7	163.2	163.4	
tuntipalkkaiset - timavlönade	166.3	166.9	166.7	
kuukausipalkkaiset - månadsavlönade	160.6	161.2	161.5	
71 KULJETUS - TRANSPORT	164.3	164.9	165.0	
tuntipalkkaiset - timavlönade	166.3	167.0	166.8	
kuukausipalkkaiset - månadsavlönade	162.6	163.1	163.4	
72 TIETOLIIKENNE				
TELEKOMMUNIKATIONER	158.5	158.8	159.1	
tuntipalkkaiset - timavlönade	166.9	165.4	165.3	
kuukausipalkkaiset - månadsavlönade	157.6	158.2	158.5	
8 RAHOITUS, VAKUUTUS YM. PALVELUT				
BANK-, FÖRSÄKRINGSTJÄNSTER M.M	161.8	162.4	162.7	
tuntipalkkaiset - timavlönade	167.0	166.9	166.2	
kuukausipalkkaiset - månadsavlönade	161.3	161.9	162.4	
81 RAHOITUS - FINANSIERING	168.1	168.4	168.9	
82 VAKUUTUS - FÖRSÄKRING	157.3	157.6	158.0	
83 KIINTEISTÖ- JA YRITYSPALVELUT				
FASTIGHETS- OCH FÖRETAGSTJÄNSTER	159.4	160.2	160.4	
tuntipalkkaiset - timavlönade	167.0	166.9	166.2	
kuukausipalkkaiset - månadsavlönade	158.1	159.0	159.4	
9 YHTEISKUNNALLISET PALVELUT				
SAMHÄLLSTJÄNSTER	158.8	159.4	159.7	
tuntipalkkaiset - timavlönade	163.3	162.7	162.6	
kuukausipalkkaiset - månadsavlönade	158.8	159.4	159.7	
91 JULKINEN HALLINTO				
OFFENTLIG FÖRVALTNING	157.9	158.6	158.8	
tuntipalkkaiset - timavlönade	160.1	164.8	162.3	
kuukausipalkkaiset - månadsavlönade	157.9	158.4	158.8	
92 MAANPUOLUSTUS - FÖRSVAR	158.1	158.6	158.9	

93	KOULUTUS JA TUTKIMUS UTBILDNING OCH FORSKNING	157.2	157.8	158.1
	tuntipalkkaiset - timavlönade	134.2	136.8	133.4
	kuukausipalkkaiset - månadsavlönade	157.3	157.8	158.2
94	TERVEYSPALVELU - HÄLSOVÅRD	162.2	162.8	163.1
	tuntipalkkaiset - timavlönade	170.3	162.2	168.6
	kuukausipalkkaiset - månadsavlönade	162.1	162.8	163.1
95	SOSIAALIPALVELU - SOCIALVÅRD	157.4	158.0	158.3
	tuntipalkkaiset - timavlönade	157.8	157.6	160.1
	kuukausipalkkaiset - månadsavlönade	157.4	158.0	158.3
96	VIRKISTYS- JA KULTTUURIPALVELU REKREATION OCH KULTUR	159.4	159.5	159.8
	tuntipalkkaiset - timavlönade	174.2	167.6	169.7
	kuukausipalkkaiset - månadsavlönade	158.9	159.2	159.4

SUhteellinen ansiokehitys
Kaikki palkansaajat = 100
(I/1985=100)

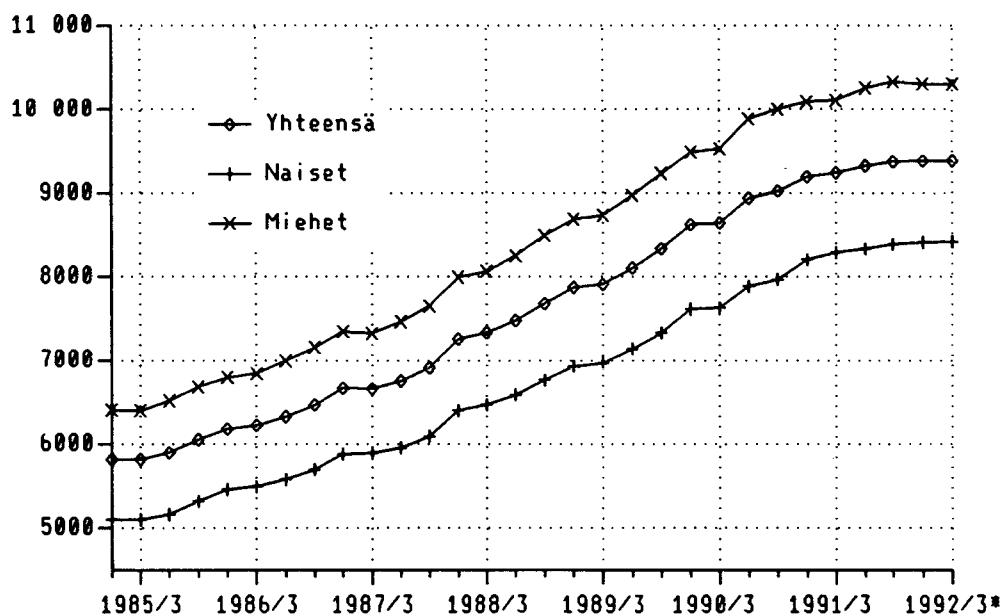


PALKANSAAJARYHMITÄISIÄ INDEKSEJÄ LÖNTAGARNASGRUPP INDEXAR YHTEENSÄ	VUOSI JA NELJÄNNEKES - ÅR OCH KVARTAL				
	1991	I	II	III	IV
KAIKKI PALKANSAAJAT - ALLA LÖNTAGARE	157.6	154.5	157.6	158.6	159.6
miehet - män	156.0	153.9	156.0	156.4	157.8
naiset - kvinnor	159.7	155.2	159.8	161.6	162.1
KUUKAUSIPALKKAISET / TOIMIHENKILÖT MÄNADSAVLÖNADE / TJÄNSTEMÄN	157.3	153.5	157.4	158.9	159.3
miehet - män	155.2	152.5	155.4	156.3	156.7
naiset - kvinnor	159.9	155.1	160.0	162.1	162.5
TUNTIPALKKAISET / TYÖNTEKIJÄT TIMAVLÖNADE / ARBETSTAGARE	158.2	156.9	157.9	157.8	160.2
miehet - män	157.1	155.8	156.9	156.6	159.2
naiset - kvinnor	158.1	155.5	158.2	158.7	160.0
YKSITYINEN SEKTORI - PRIVATA	158.3	155.6	158.4	158.9	160.1
miehet - män	156.4	154.3	156.4	156.6	158.1
naiset - kvinnor	160.9	156.9	161.3	162.4	163.1
KUUKAUSIPALKKAISET / TOIMIHENKILÖT MÄNADSAVLÖNADE / TJÄNSTEMÄN	158.2	154.6	158.6	159.5	160.0
miehet - män	155.4	152.7	155.7	156.4	156.9
naiset - kvinnor	162.0	157.5	162.4	163.7	164.2
TUNTIPALKKAISET / TYÖNTEKIJÄT TIMAVLÖNADE / ARBETSTAGARE	158.4	156.9	158.2	158.0	160.3
miehet - män	157.3	155.9	157.1	156.8	159.3
naiset - kvinnor	158.0	155.3	158.1	158.6	159.8
TEOLLISUUS - TILLVERKNING (STK - AFC)					
TEOLLISUUDEN TOIMIHENKILÖT - INDUSTRI TJÄNSTEMÄ	152.0	149.3	152.2	152.8	153.6
yllemmät toimihenkilöt - högre tjänstemän	145.0	143.5	145.0	145.4	146.1
tekniset toimihenkilöt - teknisk personal	147.3	144.1	147.6	148.4	149.1
konttoritoimihenkilöt - kontorspersonal	150.6	148.1	150.8	151.5	152.2
TEOLLISUUDEN TYÖNTEKIJÄT - INDUSTRIARBETARE	158.1	155.8	158.4	157.9	160.4
31 elintarviketeollisuus - livsmedelsindust	155.9	153.3	157.4	154.6	158.2
32 tekstiiliteollisuus - textilindustri	151.2	146.6	151.1	153.2	153.9
331 puutavarateollisuus - trävaruindustri	158.1	155.5	157.5	157.9	161.6
332 puusepäntehtaat - snickerifabriker	155.5	152.9	154.9	155.7	158.5
341 paperiteollisuus - pappersindustri	149.7	149.9	152.6	146.1	150.2
342 graafinen teollisuus - grafisk industri	144.8	143.2	144.4	145.3	146.2
35 kemianteollisuus - kemisk industri	157.5	155.8	157.4	156.0	160.7
36 savi-, lasi- ja kiviteollisuus ler-, glas- och stenindustri	156.3	154.7	156.1	155.8	158.8
37 metalliteollisuus - metallindustri	156.6	153.2	155.8	156.6	160.8
38 metallituoteteollisuus - metallvaruindust	159.8	156.3	159.2	160.0	163.5
39 muu valmistus - övrig tillverkning	156.2	151.6	153.9	156.0	163.2
RAKENTAMINEN - BYGGVERKSAMHET (STK - AFC)					
toimihenkilöt - tjänstemän	158.7	154.4	159.4	160.5	160.5
talonrakentamisen työntekijät - arbetare inom husbyggande	156.5	158.5	156.4	154.7	156.2
maa- ja vesirakentamistyöntekijät - arbetare inom anläggningsverksamhet	151.0	149.1	149.5	154.7	150.6
TUKKU- JA VÄHITTÄISKAUPPA - PARTI- OCH DETALJHANDEL (LTK - AAC)	164.2	161.0	164.2	165.6	165.9
KAUPAN KONTTORITOIMIHENKILÖT KONTORSPERSONAL VID HANDELSFÖRETAG	166.9	164.6	166.8	168.0	168.1
johto- ja esimiestaso - ledning och förmansnivå	153.8	153.8	153.7	153.7	153.9
suorittava taso - presterande nivå	165.1	162.5	165.1	166.3	166.5

	1991	I	II	III	IV
KAUPAN MUU HENKILÖSTÖ					
- ANNAN PERSONAL VID HANDELSFÖRETAG	161.9	157.9	162.0	163.7	164.1
myyjät - butiksfrörsäljare	163.1	158.9	163.1	164.9	165.3
varastohenkilöstö - lagerpersonal	160.6	157.0	160.7	162.3	162.6
PANKKITOIMIHENKILÖT - BANKTJÄNSTEMÄN (LTK - AA)	160.2	153.5	161.9	161.9	163.6
johto- ja esimiestaso					
- ledning och förmansnivå	161.1	154.2	162.8	162.7	164.5
suorittava taso - presterande nivå	159.9	153.1	161.6	161.6	163.3
VAKUUTUSTOIMIHENKILÖT (LTK - AAC)					
- FUNKTIONÄRER INOM FÖRSÄKRINGSBRANSCHEN	153.0	151.0	153.2	153.9	153.9
MAJOITUS- JA RAVITSEMISLIIKK.PALKANSAAJAT (LTK)					
- LÖNTAGARE INOM HOTELL- OCH RESTAURANGRÖRELSE	159.0	154.1	159.6	161.2	161.2
VALTIOSEKTORI - STATEN	157.9	154.5	157.8	159.5	159.9
miehet - män	156.8	153.9	156.7	158.0	158.4
naiset - kvinnor	160.3	155.6	160.1	162.5	162.8
KUUKAUSIPALKKAISET - MÄNADSAVLÖNADE	158.0	154.5	158.0	159.7	160.0
miehet - män	156.9	153.9	157.0	158.2	158.5
naiset - kvinnor	160.3	155.6	160.1	162.5	162.9
virkasuhteiset - tjänstemän	153.5	150.4	153.5	155.0	155.3
työsuhteiset - i arbetsavtalsförhållande	163.6	158.7	163.7	165.9	166.2
TUNTIPALKKAISET - TIMAVLÖNADE	156.7	154.7	156.0	157.3	158.6
miehet - män	155.6	153.6	155.0	156.2	157.5
naiset - kvinnor	160.1	157.0	159.8	161.5	161.9
KUUKAUSIPALKKAISET - MÄNADSAVLÖNADE					
JULKINEN HALLINTO - OFFENTLIG FÖRVALTNING	158.9	155.4	158.9	160.5	160.8
hallintotehtävät - administrativt arbete	161.1	156.6	161.1	163.2	163.5
järjestys ja turvallisustehtävät					
ordnings- och säkerhetsarbete	156.6	154.6	156.5	157.5	157.8
KOULUTUS JA TUTKIMUS - UTBILDNING OCH FORSKNING	157.2	153.7	157.0	158.9	159.2
opetustehtävät - pedagogiskt arbete	152.6	149.5	152.4	154.0	154.3
muut tehtävät - andra uppgifter	161.2	157.1	161.0	163.3	163.6
tutkimus - forskning	159.8	156.8	159.8	161.1	161.4
VALTIOSEKTORI - STATEN	157.9	154.5	157.8	159.5	159.9
YRITTÄJÄTOIMINTA - NÄRINGSLIVET	157.3	153.7	157.1	158.9	159.4
JULKINEN TOIMINTA - OFFENTLIG VERKSAMHET	158.0	154.7	157.9	159.5	159.8
KUNTASEKTORI - KOMMUNER	154.8	150.9	154.5	156.6	157.3
miehet - män	152.6	151.0	152.2	153.1	154.3
naiset - kvinnor	156.8	151.7	156.5	159.3	159.7
KUUKAUSIPALKKAISET - MÄNADSAVLÖNADE	154.7	150.3	154.5	156.8	157.1
miehet - män	151.8	149.7	151.7	152.8	153.1
naiset - kvinnor	156.7	151.5	156.5	159.3	159.6
virkasuhteiset - tjänstemän	156.0	151.5	155.7	158.2	158.5
työsuhteiset - i arbetsavtalsförhållande	153.0	148.8	152.9	155.1	155.4
TUNTIPALKKAISET - TIMAVLÖNADE	156.1	156.8	153.8	153.9	159.7
miehet - män	155.9	156.4	153.9	154.1	159.3
naiset - kvinnor	161.2	161.3	158.9	159.0	165.6
KUUKAUSIPALKKAISET - MÄNADSAVLÖNADE					
JULKINEN HALLINTO - OFFENTLIG FÖRVALTNING	151.4	148.3	151.3	152.9	153.2
hallintotehtävät - administrativt arbete	151.1	148.0	151.0	152.5	152.8
järjestys- ja turvallisustehtävät					
ordnings- och säkerhetsarbete	152.9	149.4	152.6	154.6	154.9
KOULUTUS JA TUTKIMUS - UTBILDNING OCH FORSKNING	153.6	150.4	153.7	155.0	155.2
opetustehtävät - pedagogiskt arbete	156.0	152.8	155.7	157.6	157.9
muut tehtävät - andra uppgifter	146.1	141.5	145.9	148.4	148.7

	1991	I	II	III	IV
TERVEYSPALVELU - HÄLSOVÅRD	158.3	152.2	157.9	161.4	161.7
terveydenhoitotehtävät - hälsovårdsarbete	159.5	153.5	159.2	162.5	162.9
muut tehtävät - andra uppgifter	155.6	149.4	155.2	158.7	159.0
SOSIAALIPALVELU - SOCIALVÅRD	152.9	147.9	152.8	155.3	155.6
sosiaalialan tehtävät - socialt arbete	152.8	147.4	152.6	155.4	155.7
muut tehtävät - andra uppgifter	153.2	148.7	153.0	155.3	155.6
KUNTASEKTORI - KOMMUNER	154.8	150.9	154.5	156.6	157.3
YRITTÄJÄTOIMINTA - NÄRINGSLIVET	154.7	154.6	153.4	153.6	157.1
JULKINEN TOIMINTA - OFFENTLIG VERKSAMHET	154.8	150.4	154.6	156.9	157.3
VOITTOA TAVOITTELEM. - ICKE VINSTSYFTANDE	158.9	154.3	159.0	161.0	161.4
miehet - män	157.7	153.7	157.7	159.5	159.8
naiset - kvinnor	162.5	157.0	162.6	165.1	165.4

PALKANSAAJIEN SÄÄNNÖLLISEN TYÖAJAN KESKIAANSIOT
VUOSINA 1985/1-1992/3*

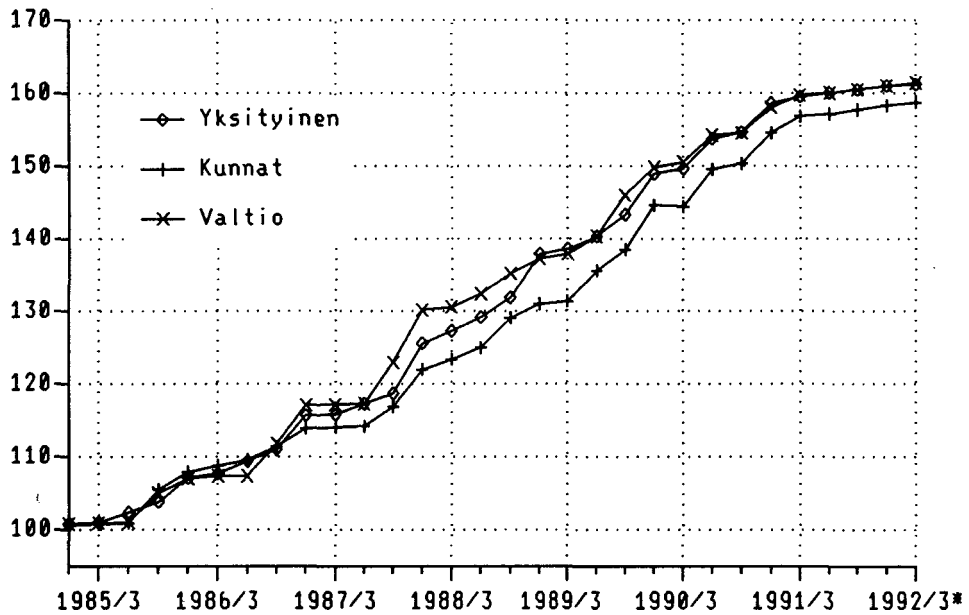


PALKANSAAJARYHMITTÄISIÄ INDEKSEJÄ LÖNTAGARNASGRUPP INDEXAR YHTEENSÄ	VUOSI JA NELJÄNNEKSI - ÅR OCH KVARTAL			
	1992 *	I	II	III
KAIKKI PALKANSAAJAT - ALLA LÖNTAGARE	160.1	160.6	160.6	160.6
miehet - män	158.2	158.5	158.5	158.5
naiset - kvinnor	162.7	163.3	163.4	163.4
KUUKAUSIPALKKAISET / TOIMIHENKILÖT MÄNADSAVLÖNADE / TJÄNSTEMÄN	159.8	160.3	160.6	160.6
miehet - män	157.2	157.7	158.0	158.0
naiset - kvinnor	163.0	163.5	163.8	163.8
TUNTIPALKKAISET / TYÖNTEKIJÄT TIMAVLÖNADE / ARBETSTAGARE	160.6	161.1	160.4	160.4
miehet - män	159.7	159.6	159.2	159.2
naiset - kvinnor	160.9	161.9	161.0	161.0
YKSITYINEN SEKTORI - PRIVATA	160.5	161.1	160.8	160.8
miehet - män	158.6	158.8	158.6	158.6
naiset - kvinnor	163.6	164.3	164.2	164.2
KUUKAUSIPALKKAISET / TOIMIHENKILÖT MÄNADSAVLÖNADE / TJÄNSTEMÄN	160.5	161.0	161.2	161.2
miehet - män	157.3	157.8	158.0	158.0
naiset - kvinnor	164.7	165.1	165.4	165.4
TUNTIPALKKAISET / TYÖNTEKIJÄT TIMAVLÖNADE / ARBETSTAGARE	160.6	161.3	160.3	160.3
miehet - män	159.7	159.7	159.1	159.1
naiset - kvinnor	160.7	161.9	160.8	160.8
TEOLLISUUS - TILLVERKNING (STK - AFC)				
TEOLLISUUDEN TOIMIHENKILÖT - INDUSTRI TJÄNSTEMÄ	154.0	154.7	154.7	154.7
ylemmät toimihenkilöt - högre tjänstemän	146.5	147.1	147.1	147.1
tekniset toimihenkilöt - teknisk personal	149.6	150.2	150.2	150.2
konttoritoimihenkilöt - kontorspersonal	152.7	153.3	153.3	153.3
TEOLLISUUDEN TYÖNTEKIJÄT - INDUSTRIARBETARE	161.8	162.8	161.5	161.5
31 elintarviketeollisuus - livsmedelsindust	159.2	160.3		
32 tekstiiliteollisuus - textilindustri	155.0	156.1		
331 puutavara-teollisuus - trävaruindustri	161.9	162.2		
332 puusepäntehtaat - snickerifabriker	159.0	159.8		
341 paperiteollisuus - pappersindustri	155.7	159.6		
342 graafinen teollisuus - grafisk industri	146.2	146.2		
35 kemianteollisuus - kemisk industri	160.4	164.2		
36 savi-, lasi- ja kiviteollisuus ler-, glas- och stenindustri	159.2	159.4		
37 metalliteollisuus - metallindustri	160.1	162.2		
38 metallituoteteollisuus - metallvaruindust	161.0	162.6		
39 muu valmistus - övrig tillverkning	158.2	158.3		
RAKENTAMINEN - BYGGVERKSAMHET (STK - AFC)				
toimihenkilöt - tjänstemän	161.0	161.3	161.3	161.3
talorakentamisen työntekijät - arbetare inom husbyggande	155.2	153.6	151.5	151.5
maa- ja vesirakentamistyöntekijät - arbetare inom anläggningsverksamhet	149.4	153.0	146.1	146.1
TUKKU- JA VÄHITTÄISKAUPPA - PARTI- OCH DETALJHANDEL (LTK - AAC)	166.3	166.6	166.9	166.9
KAUPAN KONTTORITOIMIHENKILÖT KONTORSPERSONAL VID HANDELSFÖRETAG	168.5	168.8	169.1	169.1
johto- ja esimiestaso	154.2	154.5	154.8	154.8
- ledning och förmansnivå	154.2	154.5	154.8	154.8
suorittava taso - presterande nivå	166.8	167.2	167.5	167.5

KAUPAN MUU HENKILÖSTÖ			
- ANNAN PERSONAL VID HANDELSFÖRETAG	164.4	164.7	165.0
myyjät - butiksförsäljare	165.6	165.9	166.3
varastohenkilöstö - lagerpersonal	162.9	163.3	163.6
PANKKITOIMIHENKILÖT - BANKTJÄNSTEMÄN (LTK - AA)	164.0	164.3	164.8
johto- ja esimiestaso			
- ledning och förmansnivå	164.8	165.1	165.6
suorittava taso - presterande nivå	163.6	163.9	164.4
VAKUUTUSTOIMIHENKILÖT (LTK - AAC)			
- FUNKTIONÄRER INOM FÖRSÄKRINGSBRANSCHEN	154.2	154.5	154.8
MAJOITUS- JA RAVITSEMISLIKK.PALKANSAAJAT (LTK)			
- LÖNTAGARE INOM HOTELL- OCH RESTAURANGRÖRELSE	161.5	161.8	162.0
VALTIOSEKTORI - STATEN	160.5	160.9	161.4
miehet - män	159.1	159.4	159.9
naiset - kvinnor	163.4	163.9	164.3
KUUKAUSIPALKKAISET - MÄNADSAVLÖNADE	160.5	161.0	161.4
miehet - män	159.0	159.6	160.0
naiset - kvinnor	163.4	163.9	164.3
virkasuhteiset - tjänstemän	155.7	156.2	156.5
työsuhteiset - i arbetsavtalsförhållande	166.9	167.5	168.2
TUNTIPALKKAISET - TIMAVLÖNADE	160.5	159.4	160.7
miehet - män	159.2	158.2	159.6
naiset - kvinnor	163.8	163.4	164.1
KUUKAUSIPALKKAISET - MÄNADSAVLÖNADE			
JULKINEN HALLINTO - OFFENTLIG FÖRVALTNING	161.3	161.8	162.1
hallintotehtävät - administrativt arbete	164.0	164.5	164.9
järjestys ja turvallisustehtävät			
ordnings- och säkerhetsarbete	158.3	158.8	159.1
KOULUTUS JA TUTKIMUS - UTBILDNING OCH FORSKNIN	159.7	160.2	160.6
opetustehtävät - pedagogiskt arbete	154.8	155.2	155.5
muut tehtävät - andra uppgifter	164.1	164.7	165.1
tutkimus - forskning	162.0	162.6	163.1
VALTIOSEKTORI - STATEN	160.5	160.9	161.4
YRITTÄJÄTOIMINTA - NÄRINGSLIVET	160.3	160.4	161.0
JULKINEN TOIMINTA - OFFENTLIG VERKSAMHET	160.3	160.8	161.2
KUNTASEKTORI - KOMMUNER	158.0	158.4	158.9
miehet - män	155.0	155.1	155.8
naiset - kvinnor	160.3	160.9	161.3
KUUKAUSIPALKKAISET - MÄNADSAVLÖNADE	157.7	158.3	158.7
miehet - män	153.7	154.3	154.6
naiset - kvinnor	160.2	160.9	161.2
virkasuhteiset - tjänstemän	159.1	159.8	160.1
työsuhteiset - i arbetsavtalsförhållande	156.0	156.6	156.9
TUNTIPALKKAISET - TIMAVLÖNADE	161.0	158.4	161.2
miehet - män	160.3	158.4	160.7
naiset - kvinnor	167.6	162.6	167.0
KUUKAUSIPALKKAISET - MÄNADSAVLÖNADE			
JULKINEN HALLINTO - OFFENTLIG FÖRVALTNING	153.8	154.4	154.7
hallintotehtävät - administrativt arbete	153.4	154.0	154.3
järjestys- ja turvallisustehtävät			
ordnings- och säkerhetsarbete	155.5	156.1	156.4
KOULUTUS JA TUTKIMUS - UTBILDNING OCH FORSKNIN	155.9	156.5	156.8
opetustehtävät - pedagogiskt arbete	158.5	159.1	159.4
muut tehtävät - andra uppgifter	149.3	149.9	150.2

TERVEYSPALVELU - HÄLSOVÅRD	162.3	163.0	163.3
terveydenhoitotehtävät - hälsovårdsarbete	163.5	164.2	164.5
muut tehtävät - andra uppgifter	159.6	160.3	160.6
SOSIAALIPALVELU - SOCIALVÅRD	156.2	156.8	157.1
sosiaalialan tehtävät - socialt arbete	156.3	156.9	157.2
muut tehtävät - andra uppgifter	156.2	156.8	157.1
KUNTASEKTORI - KOMMUNER	158.0	158.4	158.9
YRITTÄJÄTOIMINTA - NÄRINGSLIVET	157.9	156.8	158.6
JULKINEN TOIMINTA - OFFENTLIG VERKSAMHET	158.0	158.5	158.9
VOITTOA TAVOITTELEM. - ICKE VINSTSYFTANDE	161.8	162.3	162.6
miehet - män	160.3	160.8	161.1
naiset - kvinnor	165.9	166.4	166.7

ANSIOTASOINDEKSI 1985 = 100
Kuukausipalkkaiset



DIMIALA - NÄRINGSREN ALKANSAAJARYHMÄ - LÖNTAGARGRUPP.	VUOSI JA NELJÄNNESEN - ÅR OCH KVARTAL										
	1990			1991			1992 *				
	III	IV	I-IV	I	II	III	IV	I-IV	I	II	III
MAA- JA METSÄTALOUS - LANTBRUK, SKOGSBRUK	221.0	227.6	221.4	239.0	236.7	238.7	239.5'	238.5'	238.5	243.0	242.5
työntekijät - arbetstagare	212.9	219.6	213.9	233.4	229.4	231.6	232.4	231.7	230.5'	235.8	235.2
toimihenkilöt - tjänstemän	240.6	245.9	238.3	246.7	251.6	252.7	253.7	251.2	256.7	257.2	257.5
1 MAATALOUS - LANTBRUK	232.4	246.9	236.0	263.2	258.8	258.6	264.2	261.2	269.1	263.1	267.9
työntekijät - arbetstagare	233.1	248.9	237.4	267.8	262.2	261.9	268.3	265.1	273.9	266.7	272.3
toimihenkilöt - tjänstemän	242.1	248.1	240.9	248.3	251.2	252.2	252.7	251.1	253.5'	254.3	254.8
2 METSÄTALOUS - SKOGSBRUK	215.4	217.7	214.1	226.5'	225.3	228.5	226.6	226.7	222.4	232.8	229.3
työntekijät - arbetstagare	203.7	205.0	202.8	215.9	212.9	216.6	213.9	214.8	207.5	220.5'	216.0
toimihenkilöt - tjänstemän	240.3	245.3	237.6	246.3	251.8	253.1	254.1	251.3	257.8	258.3	258.5
KAIIVOS- JA KAIVANNAISTOIMINTA - GRUVOR OCH MINERALBROTT	218.9	227.3	223.8	230.0	233.8	236.1	235.8	233.9	239.5'	241.5'	238.6
työntekijät - arbetstagare	205.8	216.0	214.3	219.4	222.2	225.2	224.0	222.7	229.0	231.4	226.9
toimihenkilöt - tjänstemän	242.9	247.7	241.0	249.1	254.8	255.9	257.4	254.3	258.4	259.7	260.0
TEOLLISUUS - TILLVERKNINGSINDUSTRI	238.2	247.2	238.1	249.2	253.6	253.7	256.6	253.3	258.3	259.6	258.5'
työntekijät - arbetstagare	238.7	249.3	239.4	251.7	255.8	255.1	259.1	255.4	261.3	262.7	260.9
toimihenkilöt - tjänstemän	237.8	243.8	236.2	245.1	250.1	251.5'	252.6	249.8	253.4	254.4	254.4
SÄHKÖ-, KAASU- JA VESIHUOLTO - EL-, GAS- OCH VATTENFÖRSÖRJNING	245.1	256.2	245.9	257.3	259.0	258.8	264.2	259.8	262.9	263.1	267.8
työntekijät - arbetstagare	240.4	255.7	243.6	257.5'	258.9	259.5	269.0	261.2	265.7	264.9	274.0
toimihenkilöt - tjänstemän	249.9	256.6	248.1	257.1	258.9	258.0	259.1	258.3	260.0	261.0	261.2
RAKENNUSTOIMINTA - BYGGNADSVÄRKSAMHET	247.0	255.8	247.4	259.5	259.8	258.9	261.0	259.8	260.5'	258.9	257.3
työntekijät - arbetstagare	251.5	261.8	252.6	266.6	263.1	261.0	264.1	263.7	263.0	260.3	257.9
toimihenkilöt - tjänstemän	236.4	242.2	235.4	243.7	251.8	253.3	253.4	250.5	254.2	254.8	255.0
1 TALONRAKENNUSTOIMINTA - HUSBYGGNADSVÄRKSAMHET	250.7	259.5'	250.9	263.9	263.1	261.4	263.5'	263.0	262.5'	260.5'	258.0
työntekijät - arbetstagare	253.2	262.9	253.9	268.2	264.6	261.7	264.5	264.8	262.9	260.1	256.9
toimihenkilöt - tjänstemän	240.7	246.4	239.2	248.1	256.1	257.8	257.8	255.0	258.6	259.1	259.1
2 MAA- JA VESIRAKENNUSTOIMINTA - ANLÄGGNINGSVÄRKSAMHET	237.4	246.5'	238.5	248.1	251.5	253.4	255.5	252.1	256.6	256.1	257.4
työntekijät - arbetstagare	243.8	257.2	246.9	259.3	256.1	258.9	263.5	259.4	264.9	262.7	265.0
toimihenkilöt - tjänstemän	231.9	238.0	231.6	239.2	247.4	248.6	248.9	246.0	249.8	250.6	251.0

TOIMIALA - NÄRINGSGREN PALKANSAAJARYHMÄ - LÖNTAGARGRUPP	VUOSI JA NELJÄNNES - ÅR OCH KVARTAL										
	1990			1991				1992 *			
	III	IV	I-IV	I	II	III	IV	I-IV	I	II	III
6 KAUPPA, RAVITSEMIS- JA MAJOITUSTOIMINTA - HANDEL, RESTAURANG- OCH HOTELLVERKSAMHET	252.3	261.9	253.1	262.4	268.5'	271.0	271.7	268.4	271.7	272.5'	273.4
toimihenkilöt - tjänstemän	252.0	261.5	252.7	262.0	268.0	270.5'	270.8	267.8	271.4	272.0	272.5
61 TUKKUKAUPPA - PARTIHANDEL	251.8	263.7	253.2	264.3	269.9	272.4	272.8	269.9	273.4	273.9	274.5'
toimihenkilöt - tjänstemän	251.8	263.7	253.2	264.3	269.9	272.4	272.8	269.9	273.4	273.9	274.5'
62 VÄHITTÄISKAUPPA - DETALJHANDEL	251.8	263.7	253.2	264.3	269.9	272.4	272.8	269.9	273.4	273.9	274.5'
toimihenkilöt - tjänstemän	251.8	263.7	253.2	264.3	269.9	272.4	272.8	269.9	273.4	273.9	274.5'
63 RAVITSEMIS- JA MAJOITUSTOIMINTA - RESTAURANG- OCH HOTELLVERKSAMHET	256.0	256.2	253.3	256.3	267.1	270.2	270.2	265.9	270.8	271.3	271.6
toimihenkilöt - tjänstemän	256.0	256.2	253.3	256.3	267.1	270.2	270.2	265.9	270.8	271.3	271.6
7 KULJETUS JA TIETOLIIKENNE - SAMFÄRDEL, POST- OCH TELEKOMMUNIKATIONER	243.6	249.5'	241.9	251.4	256.6	259.9	261.9	257.4	262.7	263.6	263.9
työntekijät - arbetstagare	251.8	258.1	250.0	261.8	264.7	268.6	273.0	267.0	273.8	274.8	274.5'
toimihenkilöt - tjänstemän	238.4	244.1	236.9	245.1	251.4	254.5	255.2	251.5	256.0	256.8	257.4
71 KULJETUS -- SAMFÄRDEL	247.5	253.3	245.6	255.5'	260.7	264.2	266.5'	261.7	267.2	268.2	268.3
työntekijät - arbetstagare	252.5'	258.1	250.1	261.4	264.6	269.1	273.2	267.1	273.8	274.9	274.6
toimihenkilöt - tjänstemän	242.8	248.5	241.1	249.8	256.8	259.4	260.1	256.5	261.0	261.8	262.4
72 TIETOLIIKENNE - POST- OCH TELEKOMMUNIKATIONER	233.2	239.6	232.4	240.8	245.8	248.7	250.0	246.3	251.2	251.7	252.2
työntekijät - arbetstagare	242.8	258.2	248.4	266.6	266.9	261.0	269.5	266.0	275.3	272.7	272.7
toimihenkilöt - tjänstemän	231.9	237.4	230.6	238.0	243.4	247.2	247.7	244.1	248.5	249.3	249.9
8 RAHOITUS-, VAKUUTUS-, KIINTEISTÖ- JA LIIKE- ELÄMÄÄ PALVELEVA TOIMINTA - BANK-, FÖRSÄKRINGS-, FASTIGHETS- OCH UPPDRAGS- VERKSAMHET	247.4	251.9	244.6	254.3	262.5'	262.9	265.1	261.2	266.3	267.2	267.8
työntekijät - arbetstagare	237.7	253.1	242.4	255.5'	257.2	255.1	265.1	258.2	268.1	268.0	266.8
toimihenkilöt - tjänstemän	249.3	252.7	245.7	255.2	264.0	264.7	266.2	262.5'	267.1	268.1	268.9
81 RAHOITUSTOIMINTA - FINANSIERINGSVERKSAMHET	256.4	258.4	250.6	263.8	278.6	278.6	281.6	275.7	282.2	282.7	283.6
toimihenkilöt - tjänstemän	256.4	258.4	250.6	263.8	278.6	278.6	281.6	275.7	282.2	282.7	283.6
82 VAKUUTUSTOIMINTA - FÖRSÄKRINGSVERKSAMHET	254.0	259.6	254.1	260.0	264.5'	266.0	266.2	264.2	266.8	267.4	267.9
toimihenkilöt - tjänstemän	254.0	259.6	254.1	260.0	264.5'	266.0	266.2	264.2	266.8	267.4	267.9
83 KIINTEISTÖ- JA LIIKE-ELÄMÄÄ PALVELEVA TOIMINTA - FASTIGHETS- OCH UPPDRAGSVERKSAMHET	239.5	245.1	237.7	246.4	251.8	252.3	254.6	251.3	256.1	257.3	257.7
työntekijät - arbetstagare	237.7	253.1	242.4	255.5'	257.2	255.1	265.1	258.2	268.1	268.0	266.8
toimihenkilöt - tjänstemän	238.0	241.8	235.0	242.9	248.9	249.8	250.7	248.1	252.0	253.3	254.0

TOIMIALA - NÄRINGSRENN PALKANSAAJARYHMÄ - LÖNTAGARGRUPP	VUOSI JA NELJÄNNE - ÅR OCH KVARTAL										
	1990			1991				1992 *			
	III	IV	I-IV	I	II	III	IV	I-IV	I	II	III
9 YHTEISKUNNALLISET JA HENKILÖKOHTAISET PALVELUT - SAMHÄLLS- OCH PERSONLIGA TJÄNSTER	242.1	249.6	241.7	251.3	257.7	261.1	261.6	257.9	262.6	263.5'	264.0
työntekijät - arbetstagare	232.7	241.2	232.0	246.4	244.7	244.6	247.0	245.7	250.8	249.8	249.6
toimihenkilöt - tjänstemän	243.0	250.5'	242.6	252.1	258.7	262.1	262.6	258.9	263.5	264.4	265.0
911 JULKINEN HALLINTO JA YLEINEN TURVALLISUUS -											
913 OFFENTLIG FÖRVALTNING OCH ALLMÄN SÄKERHET	243.2	250.5'	242.9	251.3	256.6	259.1	259.7	256.7	260.6	261.6	262.1
työntekijät - arbetstagare	230.4	237.1	228.9	240.8	243.3	241.7	245.7	242.9	245.4	252.6	248.8
toimihenkilöt - tjänstemän	243.4	250.8	243.2	251.5'	256.9	259.5'	260.0	256.9	260.9	261.8	262.3
912 MAANPUOLUSTUS - LANDSFÖRSVAR	235.1	240.8	234.4	241.1	244.2	245.8	246.3	244.3	247.0	247.8	248.4
toimihenkilöt - tjänstemän	235.1	240.8	234.4	241.1	244.2	245.8	246.3	244.3	247.0	247.8	248.4
931 OPETUSTOIMINTA - UNDERVISNING	242.8	249.1	242.3	249.9	255.4	258.6	259.1	255.8	260.1	261.1	261.6
toimihenkilöt - tjänstemän	242.9	249.2	242.4	250.0	255.5	258.8	259.3	255.9	260.3	261.2	261.8
932 TUTKIMUSTOIMINTA - FORSKNING	244.2	250.3	243.4	250.8	255.6	257.7	258.2	255.5	259.1	260.0	260.8
toimihenkilöt - tjänstemän	244.2	250.3	243.4	250.8	255.6	257.7	258.2	255.5	259.1	260.0	260.8
933 LÄÄKINTÄ- JA ELÄINLÄÄKINTÄPALVELU - HÄLSO- OCH SJUKVÅRD, VETERINÄRVERKSAMHET	245.1	254.2	244.2	256.1	265.5'	271.1	271.6	266.1	272.7	273.7	274.3
toimihenkilöt - tjänstemän	245.1	254.1	244.2	256.1	265.5	271.1	271.6	266.1	272.7	273.8	274.3
934 SOSIAALIHUOLTO - SOCIALVÅRD	241.2	249.9	240.6	251.6	260.0	264.2	264.7	260.1	265.7	266.7	267.3
toimihenkilöt - tjänstemän	241.2	249.9	240.6	251.6	260.0	264.2	264.7	260.1	265.7	266.8	267.3
935 ELINKEINO- JA AMMATTIJÄRJESTÖT, 939 AATTEELLISET JA SIVISTYKSELLISET YHTEISÖT - INTRESSEORGANISATIONER, IDEELLA OCH KULTURELLA ORGANISATIONER	241.8	247.6	241.4	248.2	256.0	259.4	259.9	255.9	260.7	261.4	262.0
toimihenkilöt - tjänstemän	241.8	247.6	241.4	248.2	256.0	259.4	259.9	255.9	260.7	261.4	262.0
94 VIRKISTYS- JA KULTTUURIPALVELUTOIMINTA - REKREATIONS- OCH KULTURELL SERVICEVERKSAMHET	241.5'	248.2	241.2	252.9	257.0	259.6	260.0	257.4	260.9	261.0	261.5
työntekijät - arbetstagare	233.8	245.2	236.3	254.4	246.1	248.5'	250.4	249.8	259.3	249.5'	252.6
toimihenkilöt - tjänstemän	241.5'	248.0	241.1	252.5'	257.1	259.7	260.0	257.3	260.6	261.1	261.5'
95 KOTITALOUKSIA PALVELEVA TOIMINTA - TJÄNSTER TILL HUSHÄLLEN	228.1	235.3	229.3	235.8	239.2	241.4	243.5'	240.0	240.5	242.5'	245.6
työntekijät - arbetstagare	232.8	242.9	235.7	243.4	249.8	254.9	261.1	252.3	249.9	254.6	263.7
toimihenkilöt - tjänstemän	239.4	245.7	239.9	246.2	248.5'	249.3	249.7	248.4	250.4	251.2	251.7

TOIMIALA - NÄRINGSREN
PALKANSAAJARYHMÄ - LÖNTAGARGRUPP

VUOSI JA NELJÄNNEKSEN - ÅR OCH KVARTAL

	1990			1991			1992 *					
	III	IV	I-IV	I	II	III	IV	I-IV	I	II	III	
YHTEENSÄ - TOTAL	242.8	250.8	242.5	252.9	257.9	259.5	261.2	257.9	262.0	262.8	262.8	
TYÖNTEKIJÄT - ARBETSTAGARE	240.3	250.4	241.2	254.2	255.9	255.7	259.6	256.4	260.3	261.1	259.9	
VALTIO - STATEN	227.7	234.9	228.1	242.1	244.2	246.3	248.4	245.3	251.3	249.5	251.7	
KUNNAT - KOMMUNER	223.2	234.6	226.3	236.5'	232.0	232.2	241.0	235.4	242.9	239.0	243.2	
YKSITYINEN - PRIVATA	240.9	251.0	241.7	254.8	256.9	256.6	260.2	257.1	260.8	261.9	260.4	
TOIMIHENKILÖT - TJÄNSTEMÄN	244.3	251.3	243.5'	252.7	259.2	261.6	262.3	258.9	263.1	264.0	264.4	
VALTIO - STATEN	239.6	245.5'	239.0	245.9	251.5'	254.2	254.7	251.6	255.5	256.3	257.0	
KUNNAT - KOMMUNER	242.3	250.7	242.0	252.2	259.2	263.0	263.5	259.5	264.6	265.6	266.2	
YKSITYINEN - PRIVATA	246.8	253.5'	245.6	255.1	261.6	263.2	264.0	261.0	264.8	265.5	265.9	
VOITTOA TAVOITTELEM. - ICKE VINSTSYFTANDE	243.8	249.7	243.3	250.3	257.9	261.2	261.7	257.8	262.5	263.3	263.8	
VALTIO - STATEN	238.7	244.6	238.1	245.6	250.9	253.6	254.2	251.1	255.2	255.8	256.6	
VIRKASUHTEISET - TJÄNSTEMÄN	234.3	239.9	234.2	240.1	245.0	247.4	247.9	245.1	248.6	249.4	249.9	
TYÖSUHTEISET KUUKAUSIPALKKAISET - MÄNADSAVLÖNADE I ARBETSAVTALS FÖRHÅLLANDE	242.4	248.7	241.7	249.8	257.7	261.1	261.6	257.6	262.7	263.7	264.8	
TYÖSUHTEISET TUNTIPALKKAISET - TIMAVLÖNADE I ARBETSAVTALS FÖRHÅLLANDE	227.7	234.9	228.1	242.1	244.2	246.3	248.4	245.3	251.3	249.5	251.7	
KUNNAT - KOMMUNER	241.8	250.5	241.8	252.0	258.1	261.6	262.8	258.6	263.9	264.6	265.4	
VIRKASUHTEISET - TJÄNSTEMÄN	244.7	253.2	244.0	254.7	261.7	265.9	266.4	262.2	267.5	268.6	269.1	
TYÖSUHTEISET KUUKAUSIPALKKAISET - MÄNADSAVLÖNADE I ARBETSAVTALS FÖRHÅLLANDE	236.9	245.4	237.1	246.9	253.6	257.3	257.8	253.9	258.8	259.8	260.3	
TYÖSUHTEISET TUNTIPALKKAISET - TIMAVLÖNADE I ARBETSAVTALS FÖRHÅLLANDE	223.2	234.6	226.3	236.5'	232.0	232.2	241.0	235.4	242.9	239.0	243.2	
YKSITYINEN - PRIVATA	243.8	251.9	243.4	254.5	259.1	259.8	261.9	258.8	262.5	263.5'	263.0	
TYÖNTEKIJÄT - ARBETSTAGARE	240.9	251.0	241.7	254.8	256.9	256.6	260.2	257.1	260.8	261.9	260.4	
TOIMIHENKILÖT - TJÄNSTEMÄN	246.8	253.5'	245.6	255.1	261.6	263.2	264.0	261.0	264.8	265.5	265.9	
VOITTOA TAVOITTELEM. - ICKE VINSTSYFTANDE												
TOIMIHENKILÖT - TJÄNSTEMÄN	243.9	249.8	243.4	250.4	257.9	261.3	261.8	257.8	262.6	263.3	263.9	

* Ennakkotietoja - Preliminära uppgifter

Desimaalin (5) jäljessä oleva (') merkitsee, että se on korotettu - (') efter decimalen (5) anger att den är upphöjd.

Teollisuustyöntekijöiden toimialoittaisia indeksejä 1980=100
 Indexar enligt näringsgren för industriarbetare 1980=100

TOIMIALA - NÄRINGSGREN PÅLKANSAAJARYHMÄ - LÖNTAGARGRUPP	VUOSI JA NELJÄNNES - ÅR OCH KVARTAL										
	1990				1991				1992		
	II	III	IV	I-IV	I	II	III	IV	I-IV	I	II
31 Elintarvikkeiden, juomien ja tupakan valmistus - Livsmedels-, dryckesvaru- och tobaksvarutillv.	233.7	232.5	244.4	233.8	246.2	252.8	248.2	254.1	250.4	255.7	257.4
32 Tekstiilien, vaatteiden, nahkan ja nahkatuotteiden valmistus - Textil-, beklädnads-, läder- och lädervarutillverkning	229.7	230.6	239.1	228.9	242.0	249.4	252.8	254.0	249.6	255.9	257.6
331 Puutavaran paitsi puukalusteiden valmistus - Trävarutillverkning utan möbeltillverkning	234.2	234.2	242.0	233.2	243.6	246.8	247.4	253.2	247.8	253.6	254.1
332 Ei-metallisten kalusteiden valmistus - Tillverkning av möbelfaror, utom av metall	230.6	230.5'	238.8	230.0	242.2	245.3	246.6	251.0	246.3	251.7	253.0
341 Massan, paperin, paperituotteiden valmistus - Massa-, pappers- och pappersvarutillverkning	241.6	230.9	242.9	236.0	253.9	258.4	247.5	254.5'	253.6	263.7	270.3
342 Graafinen tuotanto, kustannustoiminta - Grafisk produktion, förlagsverksamhet	231.2	230.8	235.3	230.7	237.1	239.1	240.7	242.2	239.8	242.2	242.1
35 Kemiallisten, maaöljy-, kumi- ja muovituotteiden valmistus - Tillverkning av kemiska- och petroleumprodukter, gummi- och plastvaror	244.3	242.0	251.7	242.8	254.1	256.6	254.3	262.0	256.7	261.6	267.6
36 Savi-, lasi- ja kivituotteiden valmistus - Ler-, glas- och stenproduktstillverkning	238.1	238.6	249.9	239.3	248.6	250.8	250.3	255.2	251.2	255.8	256.2
37 Metallien valmistus - Metallframställning	236.0	236.4	246.9	236.8	246.4	250.7	251.9	258.7	251.9	257.6	261.0
38 Metalli- ja konepajatuotteiden valmistus - Verkstadsvaerutillverkning	235.2	235.4	246.4	235.2	244.0	248.7	249.9	255.3	249.5	251.6	253.4

Ennakkotietoja - Preliminära uppgifter

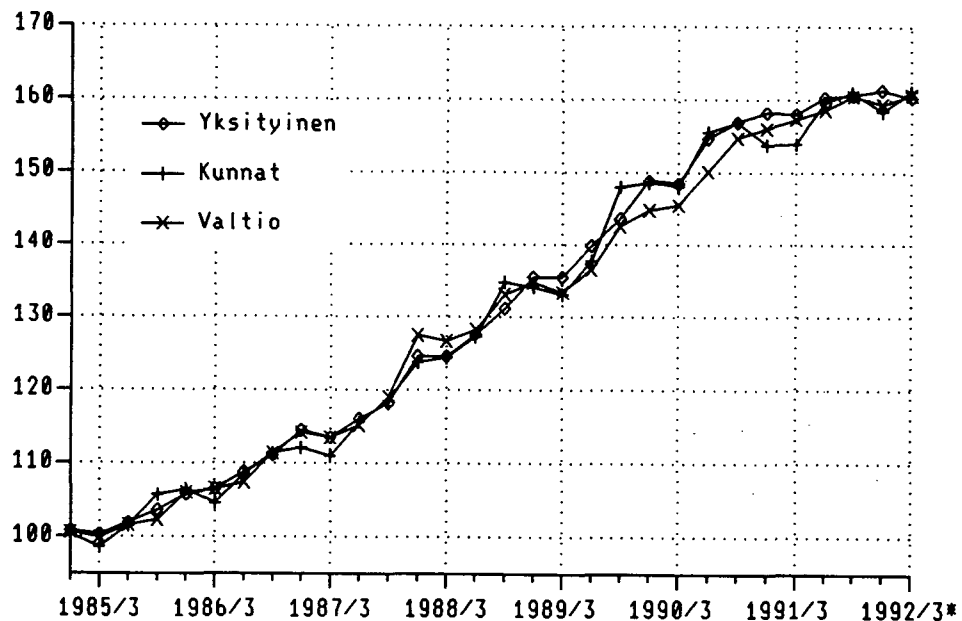
Desimaalin (5) jäljessä oleva (') merkitsee, että se on korotettu - (') efter decimalen (5) anger att den är upphöjd.

TOIMIALA - NÄRINGSGRÉN	VUOSI JA NELJÄNNE - ÅR OCH KVARTAL										
	1990			1991			1992 *				
	III	IV	I-IV	I	II	III	IV	I-IV	I	II	III
MAATALOUS - LANTBRUK.....	414.1	440.0	420.6	469.0	461.2	460.8	470.8	465.5'	479.5	468.8	477.4
työntek. - arbetstagare....	429.8	458.9	437.7	493.8	483.4	482.9	494.7	488.8	505.0	491.7	502.1
toimihenk. - tjänstemän....	395.9	405.7	393.9	406.0	410.8	412.4	413.2	410.6	414.5	415.9	416.7
METSÄTALOUS - SKOGSBRUK.....	391.3	395.5	389.0	411.5	409.3	415.1	411.7	411.9	404.1	423.0	416.6
työntek. - arbetstagare....	389.6	392.1	387.9	412.9	407.2	414.3	409.1	410.8	396.9	421.7	413.1
toimihenk. - tjänstemän....	391.2	399.3	386.8	401.0	409.9	412.0	413.6	409.1	419.7	420.5'	420.8
TEOLLISUUS - INDUSTRI.....	400.7	415.9	400.7	419.2	426.4	426.4	431.7	425.9	434.2	436.2	434.8
työntek. - arbetstagare....	406.4	424.8	407.9	428.9	435.7	434.5	441.7	435.2	445.3	447.3	445.3
toimihenk. - tjänstemän....	389.6	399.5	387.0	401.5'	409.3	411.3	413.1	408.7	414.4	416.0	416.0
TALONRAKENNUS- TOIMINTA -											
HUSBYGGNADSVÄRKSAMHET.....	372.0	385.0	372.3	391.6	390.4	387.9	391.0	390.2	389.5'	386.5	382.8
työntek. - arbetstagare....	370.4	384.6	371.5'	392.4	387.1	382.9	387.0	387.4	384.6	380.5	375.8
toimihenk. - tjänstemän....	381.6	390.6	379.2	393.3	406.0	408.7	408.7	404.3	410.0	410.8	410.8
MAA- JA VESIRAKENNUS -											
ANLÄGGNINGSVÄRKSAMHET.....	362.9	376.8	364.6	379.2	384.4	387.3	390.6	385.4	392.2	391.5'	393.5'
työntek. - arbetstagare....	368.0	388.3	372.7	391.4	386.6	390.8	397.8	391.6	399.9	396.6	400.0
toimihenk. - tjänstemän....	370.2	379.9	369.7	381.9	394.9	396.9	397.3	392.7	398.8	400.1	400.7
TIETOLIIKENNE -											
POST- OCH TELEKOMMUNIKATIONER	394.1	404.9	392.7	406.9	415.4	420.3	422.5'	416.2	424.5	425.3	426.2
työntek. - arbetstagare....	401.3	426.8	410.6	440.7	441.2	431.4	445.5'	439.7	455.1	450.8	450.8
toimihenk. - tjänstemän....	393.9	403.2	391.7	404.2	413.4	419.8	420.7	414.6	422.1	423.4	424.4
MUU LIIKENNE -											
ÖVRIG SAMFÄRDSEL.....	405.6	415.1	402.5'	418.7	427.2	432.9	436.7	428.8	437.9	439.5'	439.7
työntek. - arbetstagare....	412.9	422.1	409.0	427.5'	432.7	440.1	446.8	436.8	447.8	449.6	449.1
toimihenk. - tjänstemän....	398.5'	407.8	395.7	410.0	421.5'	425.7	426.9	421.0	428.4	429.7	430.7
KAUPPA - HANDEL.....	455.3	476.8	457.8	477.9	488.0	492.5'	493.2	488.0	494.3	495.2	496.3
PANKIT - BANKER.....	460.0	463.6	449.6	473.3	499.8	499.8	505.2	494.6	506.3	507.2	508.8
VAKUUTUS - FÖRSÄKRING.....	452.3	462.3	452.5'	463.0	471.0	473.7	474.0	470.5'	475.1	476.2	477.0
ASUNT. OMISTUS - BOSTÄDER....	401.5	427.5	409.5'	431.6	434.5'	430.9	447.8	436.2	452.9	452.7	450.7
JULKINEN HALLINTO -											
OFFENTLIG FÖRVALTNING.....	381.5	392.6	381.1	393.7	401.5	405.2	406.1	401.7	407.5	409.1	409.7
työntek. - arbetstagare....	371.2	382.0	368.8	387.9	392.0	389.4	395.8	391.3	395.3	406.9	400.8
toimihenk. - tjänstemän....	380.9	392.1	380.5'	393.0	400.9	404.7	405.4	401.0	406.9	408.3	409.1
OPETUSTOIMINTA - UNDERVISNING	385.8	395.8	385.0	397.1	405.8	410.9	411.7	406.4	413.3	414.9	415.7
TERVEYDEN- JA SAIRAANHOITO -											
HÄLSO- OCH SJUKVÅRD.....	375.3	389.3	373.9	392.2	406.6	415.1	415.9	407.5'	417.6	419.1	420.0
MUUT PALVELUKSET -											
ÖVRIGA TJÄNSTER.....	419.1	429.9	418.3	432.8	444.4	449.8	451.0	444.6	451.4	452.9	454.5

TOIMIALA - NÄRINGSGRÉN	VUOSI JA NELJÄNNESEN - ÅR OCH KVARTAL										
	1990			1991				1992			
	III	IV	I-IV	I	II	III	IV	I-IV	I	II	III
YHTEENSÄ - TOTAL	404.5'	417.8	404.0	421.3	429.6	432.3	435.1	429.6	436.5'	437.8	437.8
työntek. - arbetstagare....	402.5'	419.4	404.0	425.8	428.6	428.3	434.8	429.4	436.0	437.3	435.3
toimihenk. - tjänstemän....	405.1	416.7	403.8	419.0	429.8	433.8	434.9	429.3	436.3	437.8	438.4
VALTIO - STATEN.....	388.2	397.8	387.2	399.4	408.0	412.4	413.4	408.4	415.0	416.0	417.3
virkasuht. - tjänstemän....	370.3	379.2	370.2	379.5	387.2	391.0	391.8	387.4	392.9	394.2	395.0
työsuht. kk-palkk. -											
månadsavlönade i arbets-											
avtalsförhållande.....	419.6	430.5	418.4	432.4	446.1	452.0	452.9	445.9	454.8	456.5'	458.4
työsuht. tuntipalkk. -											
tímavlönade i arbets-											
avtalsförhållande.....	398.5	411.1	399.2	423.7	427.4	431.1	434.7	429.3	439.8	436.7	440.5
KUNNAT - KOMMUNER.....	375.3	388.9	375.3	391.2	400.6	406.1	407.9	401.4	409.7	410.7	412.0
virkasuhteiset -											
tjänsteinnehavare.....	379.2	392.4	378.1	394.7	405.5	412.0	412.8	406.3	414.5	416.2	417.0
työsuhteiset kk-palkk. -											
månadsavlönade i arbets-											
avtalsförhållande.....	379.9	393.6	380.3	396.0	406.7	412.7	413.5'	407.2	415.1	416.7	417.5'
työsuhteiset tuntipalkk. -											
tímavlönade i arbets-											
avtalsförhållande.....	346.1	363.7	350.9	366.7	359.7	360.0	373.7	365.0	376.6	370.6	377.1
YKSITYISET - PRIVATA.....	414.0	427.7	413.3	432.1	440.0	441.1	444.7	439.4	445.7	447.4	446.6
työntek. - arbetstagare....	405.5'	422.5'	406.8	428.9	432.4	431.9	437.9	432.7	439.0	440.8	438.3
toimihenk. - tjänstemän....	423.9	435.4	421.8	438.1	449.3	452.0	453.4	448.3	454.8	456.0	456.7

Desimaalin (5) jäljessä oleva (') merkitsee, että se on korotettu -
(') efter decimalen (5) anger att den är upphöjd.

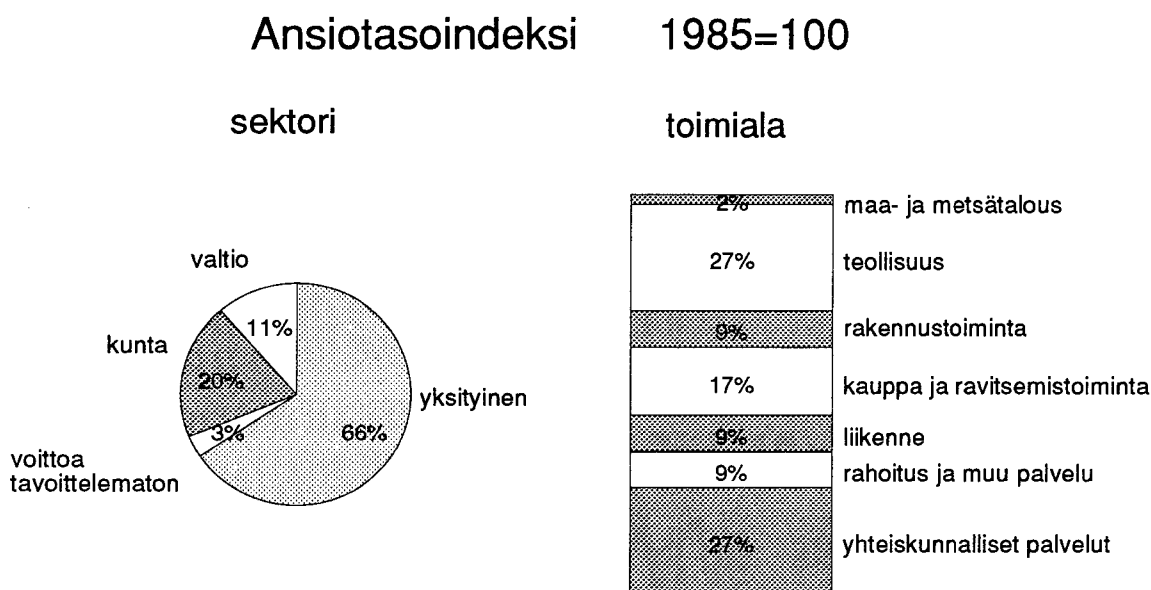
ANSIOTASOINDEKSI 1985 = 100 Tuntipalkkaiset



Mikä on ansiotasoindeksi?

Ansiotasoindeksi mittaa palkansaajien säännöllisen työajan keskiansioiden kehitystä. Yksikköpalkat kerätään palkkatilastoihin, joista lasketaan keskiansiot 95:lle palkansaajaryhmälle. Nämä ryhmät on muodostettu sektoreittain (valtio, kunnat, yksityinen, voittoa tavoittelematon) ja toimialoittain työntekijöille ja toimihenkilöille. Kaikille palkansaajille indeksi on saatu painottamalla ko. palkansaajaryhmille lasketut indeksisarjat yhteen niitä vastaavilla perusvuoden 1985 palkkasummaosuuksilla. Palkkasummat perustuvat Tilastokeskuksen kansantalouden tilinpidon mukaisiin tietoihin.

Ansiotasoindeksin pohjana oleviin keskiansiolukuihin vaikuttavat muutokset sekä yksikköpalkoissa että työvoimarakenteessa. Työvoimarakenteen muutoksilla on taipumus nostaa keskiansiolukuja taloudellisesti vaikeina aikoina, vaikka yksikköpalkat eivät nousekaan.



Tarkemmin ansiotasoindeksin tilastointitapaa on selostettu Tilastokeskuksen tutkimussarjan julkaisussa nro 165; Palkansaajien ansiotasoindeksi 1985=100.

Mihin ansiotasoindeksiä käytetään?

Ansiotasoindeksiä käytetään sekä ansiotason että palkkakustannusten mittaamiseen ja arvioimiseen. Sen käyttöalueita ovat mm. erilaiset lakisääteiset sidonnaisuudet, kuntien, valtion ja yritysten henkilöstömenojen suunnittelu ja seuranta, erinäisten toimitussopimusten sidonnaisuudet. Ansiotasoindeksiä käytetään myös muodostettaessa erityisindeksejä.

Mikä on erityisindeksi?

Yrityksille sekä valtion ja kuntien laitoksille voidaan Tilastokeskuksessa laatia oma yksilöllinen kustannusindeksi, johon valitaan halutut hinta- ja ansioindeksin nimikkeet ja toimialat kuvaamaan yleistä kustannuskehitystä asiakkaan kustannusrakenteella. Asiakas voi näin verrata omia menojaan vastaavaan yleiseen hintakehitykseen. Indeksitulosteessa on sekä indeksin pisteluvut että pistelukujen muutokset edellisestä kuukaudesta ja edellisestä vuodesta.

Lisätietoja erityisindekseistä: Ilkka Lehtinen puh. 1734 3478
Yrjö Malmström puh. 1734 3468

PL-PB 504
00101 Helsinki-Helsingfors

Virkalähetys
Tjänsteförsändelse

Ansietasoindeksi

Förtjänstnivåindex
1992, 3. neljännes – 3:e kvartalet

SVT Suomen Virallinen Tilasto
Finlands Officiella Statistik
Official Statistics of Finland

Statistics Finland 

Index of wage and
salary earnings
Third quarter 1992

Tiedustelut - Förfrågningar

Irma Supperi
(90) 17 341

Julkaisujen myynti:

Försäljning:

Hinta – Pris

Tilastokeskus
PL 504
00101 Helsinki
Puh. (90) 173 41

Statistikcentralen
PB 504
00101 Helsingfors
Tel. (90) 173 41

30 mk

ISSN 0784-8218