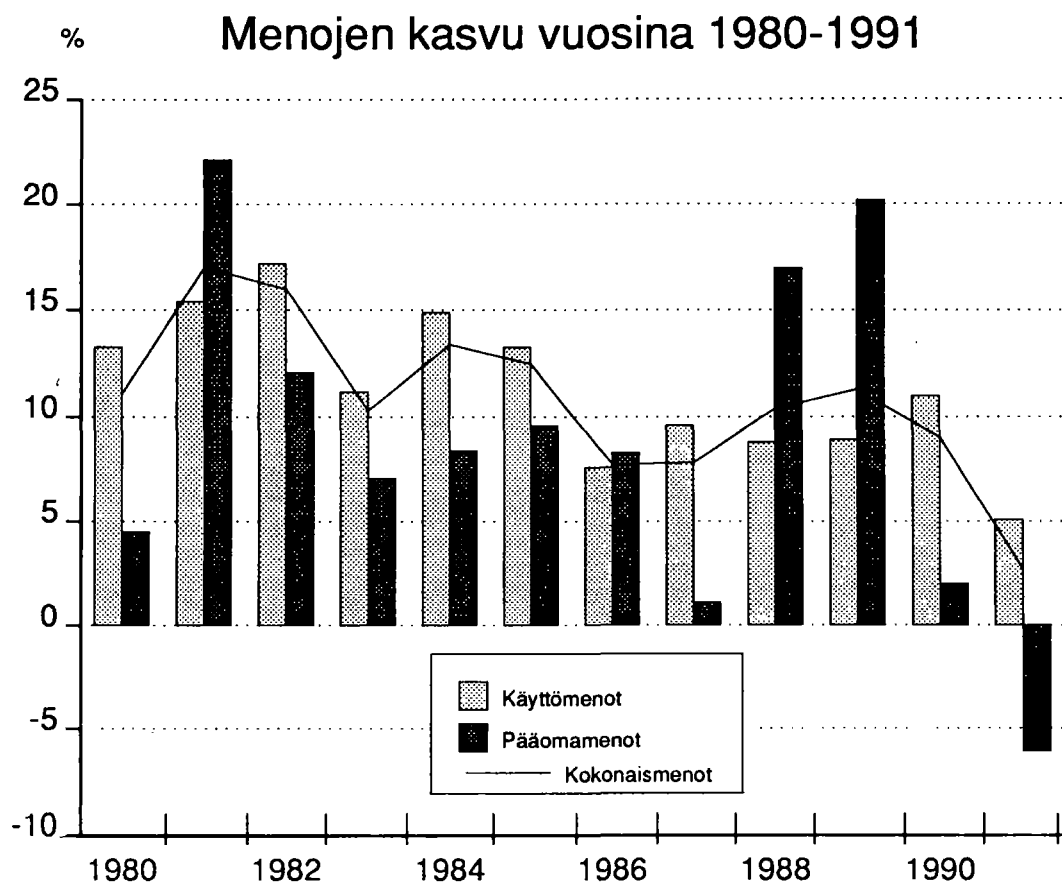


Evankelis-luterilaisten seurakuntien talous

De evangelisk-lutherska församlingarnas ekonomi 1991



Evankelis-luterilaisten seurakuntien talous

De evangelisk-lutherska församlingarnas ekonomi
1991

Tammikuu 1993

Tiedustelut - Förfrågningar:

Lahja Aho-Marjanen
Sirikka Sinkkonen
(90) 17 341

SVT *Suomen Virallinen Tilasto*
Finlands Officiella Statistik
Official Statistics of Finland

Evankelis-luterilaisten seurakuntien talous 1991

Tilastokeskuksen evankelis-luterilaisten seurakuntien tilinpäätöksistä laatiman tilaston mukaan olivat seurakuntien menot vuonna 1991 yhteensä 4 496 milj. mk ja tulot 4 403 milj. mk¹⁾. Menot kasvoivat edellisestä vuodesta 2,8 % ja tulot 0,9 %. Vastaavat kasvut edellisenä vuonna olivat 9,0 % ja 8,3%.

Seurakuntien käyttömenot kasvoivat edellisestä vuodesta 5,2 %, kun sen sijaan pääomamenot vähentyivät 6,1 %. Seurakuntatyön menot (ml. yhteiset seurakunnalliset tehtävät), joiden osuus käyttömenoista oli 50 %, kasvoivat 18,3 %.

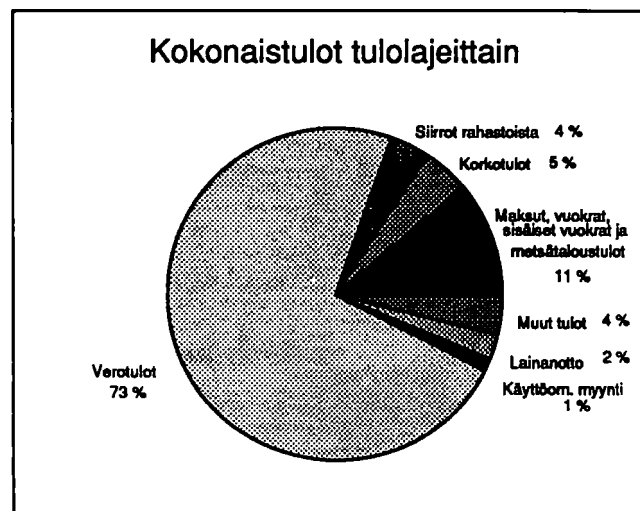
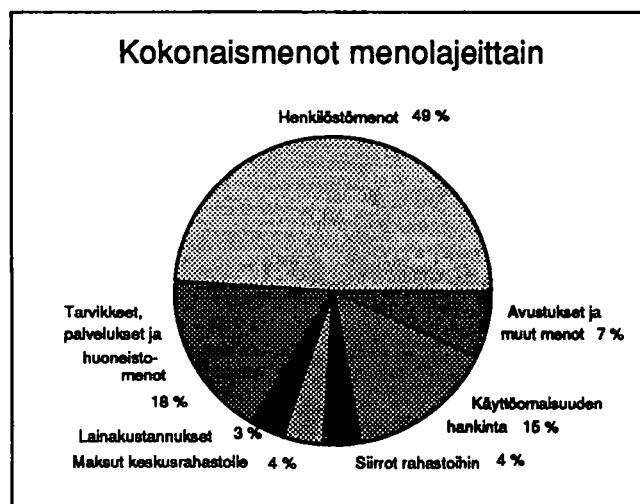
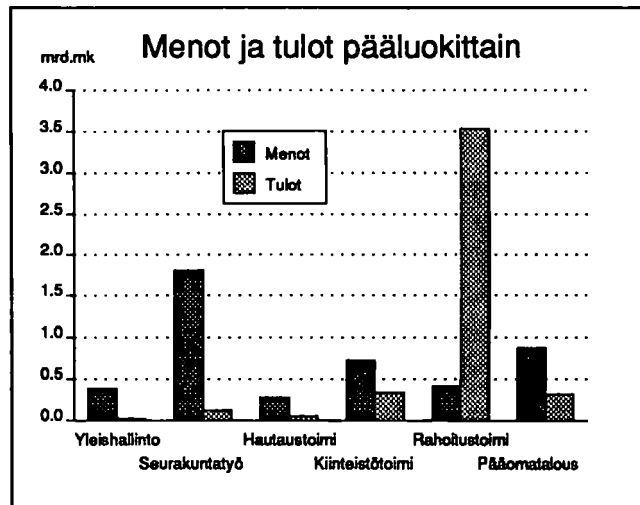
Palkkamenot olivat nyt 5,6 % suuremmat kuin vuonna 1990. Tavaroiden ja palvelujen ostomenot lisääntyivät 2,2 % ja huoneistomenot 3,0 %. Lainojen kuoletuksiin käytettiin 12,0 % enemmän kuin edellisenä vuonna. Rakennustoiminnan menot, joita seurakuntien pääomamenosta on hieman yli puolet, kasvoivat 11,0 %. Arvopapereiden hankinta vähentyi 13,6 % edellisestä vuodesta.

Seurakuntien käyttötulot kasvoivat edellisestä vuodesta 0,2 %. Verotulot, jotka muodostavat noin 4/5 käyttötuloista, vähenivät 2,3 %. Edellisenä vuonna verotulojen kasvu oli 8,7 %. Pääomatulot kasvoivat 11,2 %. Lainanotto, jonka osuus pääomatuloista oli kolmannes, kasvoi 36,4 %.

Vuonna 1991 toimitetussa verotuksessa, joka siis koski vuoden 1990 tuloja, oli veroäyriä kokonaismäärä 10,5 % suurempi kuin edellisenä vuonna toimitetussa verotuksessa. Äyrimäärän kasvu oli 1,7 prosenttiyksikköä edellisvuotta suurempi. Yhteisöäyriä kertyi kaikkiaan 17,1 % enemmän kuin vuotta aikaisemmin. Yhteisöäyriä osuus koko äyrimäärästä oli 13 %.

Taseitten mukaan olivat seurakuntien kassavarat ja talletukset (ml. markkinaraha) vuoden 1991 lopussa 1 685 milj. mk. Talousarviolainoja seurakunnilla oli 458 milj. mk eli 1,1 % enemmän kuin vuotta aikaisemmin.

Evankelis-luterilaisten seurakuntien taloustilasto perustuu kirkkohallituksen seurakunnilta keräämään aineistoon. Vuonna 1991 oli seurakuntatalouksia yhteensä 470. Yksittäisiä seurakuntia oli kaikkiaan 600.



¹⁾ Ilman edelliseltä vuodelta siirtyneitä ali- ja ylijäämiä.

De evangelisk-lutherska församlingarnas ekonomi 1991

Enligt Statistikcentralens statistik över evangelisk-lutherska församlingars bokslut var församlingarnas utgifter år 1991 sammanlagt 4 496 milj. mk och inkomster 4 403 milj. mk¹⁾. Från föregående år ökade utgifterna med 2,8 % och inkomsterna med 0,9 %. Motsvarande siffror för föregående år var 9,0 % och 8,3 %.

Församlingarnas driftsutgifter ökade från föregående år med 5,2 % och kapitalutgifterna minskade med 6,1 %. Församlingsarbetets utgifter (inkl. gemensamma församlingsuppgifter), vars andel av driftsutgifterna var 50 %, ökade med 18,3 %.

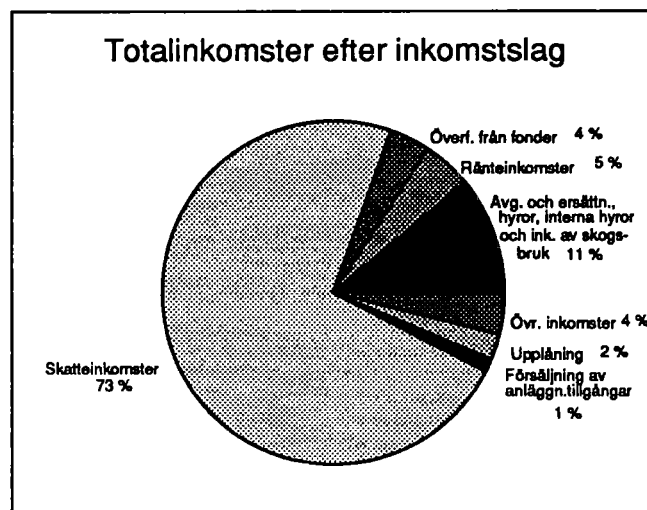
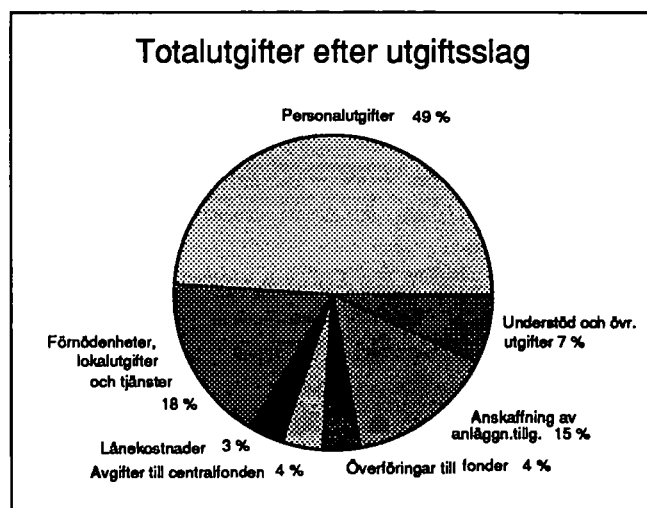
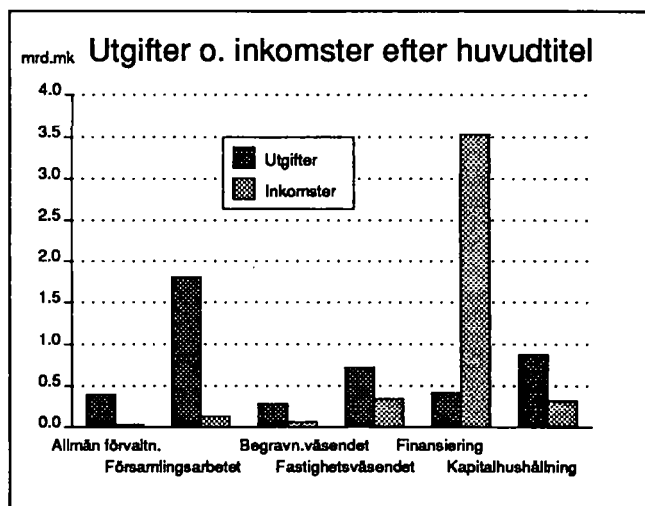
Löneutgifterna var nu 5,6 % större än år 1990. Utgifterna för inköp av varor och tjänster ökade med 2,2 % och lokalutgifterna med 3,0 %. För låneamorteringar användes 12,0 % mer än under året förut. Utgifterna för byggnadsverksamhet, som omfattar något över hälften av församlingarnas kapitalutgifter, ökade med 11,0 %. Anskaffningen av värdepapper minskade med 13,6 % från föregående år.

Församlingarnas driftsinkomster ökade från året förut med 0,2 % och skatteinkomsterna, som var knappt 4/5 av driftsinkomsterna, minskade med 2,3 %. Skatteinkomsternas ökning var år 1990 8,7 %. Kapitalinkomsterna ökade med 11,2 %. Låntagningen, vars andel av kapitalinkomsterna var en tredjedel, ökade med 36,4 %.

Vid den beskattning som verkställdes år 1991, som alltså gällde 1990 års inkomster, var det totala antalet skattören 10,5 % större än vid den beskattning som verkställdes året förut. Ökningen av antalet skattören var 1,7 procentenheter mer än året förut. Samfundsskattörena uppgick till sammanlagt 17,1 % mer än året förut. Samfundsskattörenas andel av det totala antalet skattören var 13 %.

Enligt balanserna var församlingarnas kassamedel och depositioner (inkl. marknadspengar) 1 685 milj. mk i slutet av år 1991. Församlingarnas budgetlån uppgick till 458 milj. mk, dvs. 1,1 % mer än året förut.

Statistiken över de evangelisk-lutherska församlingarnas ekonomi grundar sig på material som kyrkostyrelsen insamlat av församlingarna. År 1991 uppgick antalet församlingsekonomiska enheter till sammanlagt 470. Det totala antalet enskilda församlingar var 600.



¹⁾ Exkl. överskott och underskott från föregående år.



TAULUKOITA-TABELLER

TIILASTOKESKUS - STATISTIKCENTRALLEN
 EV.-LUT. SEURAKUNTIEN TALOUS 1991 - DE EV.-LUTH. FÖRSAMLINGARNAS EKONOMI 1991
 TAULUKKO 1. - MENOT JA TULOT - 1000 MK
 TABELL 1. - UTGIFTER OCH INKOMSTER - 1000 MK

MENOT - UTGIFTER	KAIKKI SEURAKUNNAT ALLE FÖRSAMLINGAR	HLIPPARUNTA - STIFT:							
		TURUN ABO	TAMPEREEN TAMMERFORS	OULUN ULEÅBORGS	MIKKELIN S:T MICHELS	PORVOON BORGÅ	KUOPIO KUOPIO	LAPUAN LAPPO	HELSINGIN HELSINGFORS
1 YLEISHALLINTO - ALLMÄN FÖRVALTNING	394785	50063	56311	48549	46583	20864	46705	42629	83081
Hallintoelimet - Förvaltningsorgan	29744	3743	3487	4164	3889	2441	4004	3555	4461
Tilintarkastus ja taloushallinto - Revision och ekonomiförvaltning	168261	23459	25282	19863	19476	9087	20586	19555	30953
Keskusrekisteri/Kirkkoherranvirasto - Centralregister/Kyrkoherdeämbete	144524	17385	17816	18225	16885	8117	17651	14173	34272
Muu yleishallinto - Övrig allmän förvaltning	52234	5479	9719	6294	6331	1216	4459	5345	13391
Pääluokan kokonaismenoista - Av huvudtitelns totalutgifter:									
Palkat - Löner	225393	29823	31629	28563	27274	12492	27336	24715	43561
Muut henkilöstömenot - Övriga personalutgifter	86811	10268	12007	10385	10126	4244	9947	8984	20850
Tarvikkeet - Förnödenheter	24996	2626	4359	3575	2821	1183	3029	2755	4648
Huoneistomenot - Lokalutgifter	3274	472	422	190	274	362	147	341	1066
Palvelukset - Tjänster	41297	4705	6429	3976	4547	1912	4554	4144	11030
2 PAIKKALLISSEURAKUNNISSA TEHTÄVÄ SEURAKUNTIATYÖ - FÖRSAMLINGSARBETET I LOKALFÖRSAMLINGARNA	1498035	177739	190367	165668	175039	71351	161338	164665	391868
3 YHTEISET SEURAKUNNALLISET TEHTÄVÄT - GEMENSAMMA FÖRSAMLINGSUPPGIFTER	307153	41554	85581	33606	19078	3448	23125	15802	84959
Pääluokista 2 ja 3 - Av huvudtitlarna 2 och 3:									
Erittelemätön seurakuntatyö - Ospecificerat församlingsarbete	512979	79604	77239	66180	61459	31608	56107	57561	83221
Tiedotustoiminta - Informationsverks.	61744	6179	7993	6007	3647	3079	4238	5414	25187
Musiikkitoiminta - Musikverksamhet	133130	17889	20749	18167	15111	11034	15249	16293	18638
Lapsi- ja nuorisotyö - Barn- och ungdomsarbete	535330	68388	85463	66008	69746	14648	67623	60629	102825
Palvelu - Service	280665	36139	55380	31544	32052	8618	29047	29843	58042
Evankelioiminen - Evangelisation	7687	644	902	1162	1061	103	430	685	2700
Lähetys - Mission	57733	6907	9469	5422	5592	1271	6240	5439	17393
Muu seurak.työ - Övrig församl.arbete	215926	3535	18751	4792	5463	4436	5526	4592	168831
Pääluokkien 2 ja 3 kokonaismenoista - Av huvudtitl. 2 och 3 totalutgifter:									
Palkat - Löner	979798	121553	147179	110199	108953	42556	104372	97556	247430
Muut henkilöstömenot - Övriga personalutgifter	340634	42289	52055	39658	38545	11846	38208	35649	82384
Tarvikkeet - Förnödenheter	116717	15230	17129	15504	12754	5855	12754	11490	26001
Huoneistomenot - Lokalutgifter	54112	7807	10301	2919	2072	199	2092	889	27833
Palvelukset - Tjänster	136953	12221	15911	14405	12517	4840	11010	12204	53845
Avustukset - Understöd	90848	10521	14881	9452	8382	3634	7666	10487	25825
4 HAUTAUSTOIMI - BEGRAVNINGSVÄSENDET	276037	47642	42841	25651	34268	14818	29732	28335	52750
HAUTAUSMAAHALLINTO -									
Gravgårdsförvaltning	22084	2086	5067	1661	3848	1053	3312	1835	3222
Hautausmaakiinteistö - Byggnader på gravgårdarna	25113	3574	4311	2109	4010	672	1948	2197	6292
Hautausmaat - Begravningsplatser	228842	41977	33469	21883	26406	13093	24475	24299	43240
Pääluokan kokonaismenoista - Av huvudtitelns totalutgifter:									
Palkat - Löner	166744	28906	25845	15451	20225	9205	18304	18184	30624
Muut henkilöstömenot - Övriga personalutgifter	48885	8875	7815	4768	6224	2443	5723	5640	7397
Tarvikkeet - Förnödenheter	16403	2872	3074	1287	1669	974	1533	1238	3756
Huoneistomenot - Lokalutgifter	26021	3600	3350	2628	3771	1340	2044	1787	7501
Palvelukset - Tjänster	16125	2926	2611	1395	1807	791	1986	1280	3329
5 KIINTEISTÖTOIMI - FASTIGHETSÄSENDET	724128	97645	107031	84802	87094	39984	82377	84904	140291
Kiinteistöhallinto - Fastigh.förvaltn.	38253	4547	5988	2871	2994	2499	3754	3293	12307
Kirkot ja seurakuntatalot - Kyrkor och församlingshem	406727	56528	54805	55168	49509	24621	51878	50159	64059
Asuintalot - Bostadshus	47062	8200	4673	5486	5325	4398	5405	4630	8945
Leiri- ja kursikeskukset - Läger- och kursgårdar	104560	11336	20995	8724	16718	3554	11227	13185	18821
Muut kiinteistö - Övriga fastigheter	24292	2393	7314	2654	1299	1638	1119	3046	4829
Osake- ja vuokrahuoneistot - Aktie- och hyreslägenheter	55229	9699	6217	3962	3376	683	2533	4112	24647
Maa- ja metsätalous - Jord- och skogsbruk	28871	2644	2901	3894	6794	1556	5255	5039	788
Muu kiinteistötoimi - Övrig fastighetsverksamhet	19106	2300	4130	2044	1081	1028	1189	1444	5890

TILASTOKESKUS - STATISTICENTRALEN
 EV.-LUT. SEURAKUNTIEN TALOUS 1991 - DE EV.-LUTH. FÖRSAMLINGARNAS EKONOMI 1991
 Taulukko 1. - MENOT JA TULOT - 1000 MK - JAİK.
 TABELL 1. - UTGIFTER OCH INKOMSTER - 1000 MK - FORTS.

MENOT (JAİK.) - UTGIFTER (FORTS.)	KAIKKI SEURA- KUNNAT ALLA FÖR- SAMLINGAR	HILPPAKUNTA - STIFT:								
		TURUN ÅBO	TAMPEREEN TAMMER- FORS	OULUN ULEA- BORGS	MIKKELIN S:T MICHELS	PORVOON BORGÅ	KUOPION KUOPIO	LAPUAN LAPPO	HELSINGIN HELSING- FORS	
Pääluokan 5 kokonaismenoista - Av huvudtitelns 5 totalutgifter:										
Palkat - Löner	269296	36402	43002	34783	34554	14087	32165	35198	39105	
Muut henkilöstömenot - Övriga personalutgifter	83023	11311	13557	10583	10640	3383	10152	11082	12315	
Tarvikkeet - Förnödenheter	38694	3786	6667	3813	6041	2450	4268	4046	7623	
Huoneistomenot - Lokalutgifter	257930	37292	33823	26829	24947	15792	24884	25197	69166	
Palvelukset - Tjänster	52940	6404	7155	6838	6292	3086	6826	6414	9925	
1-5 TOIMINTAMENOT YHTEENSÄ - VERKSAMHETSUTGIFTER SAMMANLAGT	3200138	414643	482131	358276	362062	150465	343277	336335	752949	
Palkat - Löner	1641231	216684	247655	188996	191006	78340	182177	175653	360720	
Muut henkilöstömenot - Övriga personalutgifter	559353	72743	85434	65394	65535	21916	64030	61355	122946	
Tarvikkeet - Förnödenheter	196810	24514	31229	24179	23285	10462	21584	19529	42028	
Sisäiset vuokrat - Interna hyror	45263	7265	8990	2451	377	265	688	145	25082	
Vuokrat - Hyror	50371	4307	6133	3817	3844	814	2770	4414	24272	
Muut huoneistomenot - Övriga lokalutgifter	245703	37599	32773	26298	26843	16614	25709	23655	56212	
Palvelukset - Tjänster	247315	26256	32106	26614	25163	10629	24376	24042	78129	
Verot - Skatter	14108	1265	2344	1335	2929	645	2198	1897	1495	
Osuudet ja korvaukset - Andelar och ersättningar	25024	2050	3468	1512	3477	1708	2552	5515	4742	
Avustukset - understöd	91497	10574	14898	9561	8382	3656	7684	10736	26006	
Muut kuin valtiomenot - Andra än standardmoment	65792	8427	15757	6437	8508	4524	7236	7286	7617	
Muut menot - Övriga utgifter	17717	2980	1347	1684	2704	908	2266	2121	3707	
6 RAHOITUSTOIMI - FINANSIERINGSVERKSAMH.	428295	64472	58082	50360	46082	24591	40258	33428	111022	
Lainakustannukset - Lånekostnader	60220	12868	10471	8389	6948	2623	6655	5397	6869	
Maksut kirkon keskusrahastolle - Avgifter till kyrkans centralfond	190651	23849	22918	19230	17107	11261	15022	14354	66910	
Siirrot rahastoihin - Överföringar till fonder	76096	13110	9308	12381	9483	3078	8073	5223	15440	
Kirkollisverotus - Kyrklig beskattn.	79641	11138	11556	9121	8669	3647	8786	7636	19088	
Muut rahoitusmenot - Övriga finansieringsutgifter	15092	2395	3204	585	3308	1892	886	317	2505	
Edellisen vuoden alijäämä - Underskott från föregående år	6580	1107	623	647	563	2088	838	505	209	
1-6 KÄYTTÖMENOT YHTEENSÄ - DRIFTSUTGIFTER SAMMANLAGT	3628433	479115	540213	408636	408144	175056	383535	369763	863971	
7 PÄÄMÄTÄLÖS - KAPITALHUSHÄLLNING	874263	112092	115279	100080	99968	45808	85483	91216	224337	
Lainojen kuoletukset - Lånesmörteringar	93916	18122	18513	12218	10234	4250	10384	10252	9943	
Kiintein omaisuuden osto - Köp av fast egendom	25253	1939	1732	4733	3558	781	1590	1980	8940	
Siitä - Därav:										
Rakentamaton maa ja tontit - Obebyggd mark och tomtar	11751	1478	1609	586	2557	781	1260	951	2529	
Asuin-kiinteistö - Bostadsfastigh.	1558	349	16	-	-	-	135	51	1007	
Muut kiinteistö - Övr. fastigheter	11944	112	107	4147	1001	-	195	978	5404	
Hautausmaat - Begravningsplatser	76885	12821	9916	3729	6871	4910	7005	6502	25131	
Siitä - Därav:										
Talonrakennus - Husbyggn.verksamhet	33949	6807	4382	663	2457	3100	3381	581	12578	
Maanrakennus - Jordarbeten	29427	4470	2985	1073	1726	1443	2069	4375	11286	
Koneet ja kalusto, urut - Maskiner och inventarier, orglar	13509	1544	2549	1993	2688	367	1555	1546	1267	
Rakennustoiminta - Byggnadsverksamhet	453070	58240	43842	62450	58279	25647	46462	50832	107318	
Siitä - Därav:										
Kirkot - Kyrkor	105492	11742	11013	12980	7867	13496	13445	11739	23210	
Seurakuntatalot - Församlingshem	161479	22464	20877	31451	31402	8866	9531	23930	12958	
Asuintalot - Bostadshus	12214	3309	866	436	1158	743	2503	1837	1362	
Leiri- ja kursikeskukset - Läger- och kursgårdar	58486	9463	5390	8661	6394	363	9685	1738	16792	
Muut kiinteistö - Övr. fastigheter	99812	9567	5195	4559	7875	2108	11259	8881	50368	
Erittelemätön suunnittelu - Ospecificerad planering	15587	1695	501	4363	3583	71	39	2707	2628	
Urut - Orglar	10262	437	2487	1913	1199	923	753	1033	1517	
Kalusto - Inventarier	61521	7903	8837	7886	6216	1869	5292	5389	18129	
Arvopaperit - Värdepapper	59363	2070	9650	941	1089	834	2712	7658	34409	
Antolainat - Bevilljade lån	1327	337	490	-	-	-	-	-	500	
Siirrot rahastoihin - Överföringar till fonder	90138	9447	19700	6052	12266	6300	11226	6978	18169	
Muut pääsamenot - Övr. kapit.utgifter	2577	788	117	161	266	294	66	603	282	
MENOT YHTEENSÄ - UTGIFTER SAMMANLAGT	4502696	591207	655492	508716	508112	220864	469018	460979	1088308	

TILASTOKESKUS - STATISTICENTRALEN
 EV.-LUT. SEURAKUNTIEN TALOUS 1991 - DE EV.-LUTH. FÖRSAMLINGARNAS EKONOMI 1991
 Taulukko 1. - MENOT JA TULOT - 1000 MK - JÄTK.
 TABELL 1. - UTGIFTER OCH INKOMSTER - 1000 MK - FORTS.

TULOT - INKOMSTER	KAIKKI SEURAKUNNAT ALLE FÖRSAMLINGAR	HIIPPAKUNTA - STIFT:							
		TURUN ÅBO	TAMPEREEN TAMMERFORS	OULUN ULEÅBORG	MIKKELIN S:T MICHELS	PORVOON BORGÅ	KUOPION KUOPIO	LAPUAN LAPPO	HELSINGIN HELSINGFORS
1 YLEISHALLINTO - ALLMÄN FÖRVALNING	29132	2569	6201	4039	2450	951	3153	2631	7138
Siitä - Därav:									
Maksut ja korvaukset - Avgifter och ersättningar	15514	1376	2679	2116	1555	422	1628	1880	3858
2 PAIKALLISSEURAKUNNISSA TEHTÄVÄ SEURAKUNTIATYÖ - FÖRSAMLINGSARBETET I LOKALFÖRSAMLINGARNA	73957	7382	10173	9385	8153	2472	7660	7309	21423
3 YHTEISET SEURAKUNNALLISET TEHTÄVÄT - GEMENSAMMA FÖRSAMLINGSUPPGIFTER	51469	6539	16695	3698	5026	397	3822	2265	13027
Pääluokista 2 ja 3 - Av huvudtitlarna 2 och 3:									
Maksut ja korvaukset - Avgifter och ersättningar	62255	8271	12214	5435	3546	963	5713	4598	21515
4 HAUTAUSTOIMI - BEGRAVNINGSVÄSENDET	55974	16897	6690	4852	5485	2668	6151	4995	8236
Siitä - Därav:									
Maksut ja korvaukset - Avgifter och ersättningar	38999	15292	4457	1743	3215	1962	3126	2231	6973
5 KIINTEISTÖTOIMI - FASTIGHETSVÄSENDET	335979	49537	48764	28815	42124	12287	33920	34040	86492
Siitä - Därav:									
Maksut ja korvaukset - Avgifter och ersättningar	41564	2928	6773	4010	4222	1580	4671	6727	10653
Vuokratulot - Hyresinkomster	215048	40267	31892	14203	20008	7085	14687	15108	71798
Metsätaloustulot - Inkomster av skogsbruk	57781	4692	5114	8355	12789	2568	12180	10301	1782
1-5 TOIMINTATULOT YHTEENSÄ - VERKSAMHETSINKOMSTER SAMMANLAGT	546511	82924	88523	50789	63238	18775	54706	51240	136316
Siitä - Därav:									
Korvaukset valtiolta ja kunnilta - Ersättn. av staten eller kommun	36373	1650	8111	6517	6961	619	5180	3850	3485
Korvaukset muilta seurakunnilta - Ersättn. av andra församlingar	14975	2255	2966	1725	1959	585	639	1163	3683
Maksut ja korvaukset - Avgifter och ersättningar	158332	27867	26123	13304	12538	4927	15138	15436	42999
Henkilöstötulot - Personalinkomster	21819	3027	2985	3143	2466	875	2761	2272	4290
Vuokrat virka-asunnoista - Hyror för tjänstebostäder	17804	2411	1712	2425	1947	2060	2333	1894	3022
Vuokrat muista asuinhuoneistoista - Hyror för övr. bostadslägenheter	68797	10440	9048	4771	6887	2407	6018	5209	24017
Vuokrat toimisto- ja liikehuoneistoista - Hyror för kontors- och affärlägenheter	48673	14846	8966	339	7140	156	766	2254	14206
Vuokrat maa- ja vesialueista - Hyror för mark- och vattenområden	15482	2205	406	1358	1524	1633	2144	719	5493
Sisäiset vuokrat - Interna hyror	46409	7363	8991	2845	592	265	689	558	25106
Muut vuokrat - Övriga hyror	22596	3384	3416	2685	2427	811	3204	4863	1806
Metsätaloustulot - Inkomster av skogsbruk	57781	4692	5114	8355	12789	2568	12180	10301	1782
Muut kuin vakkommentit - Andra än standardoment	20564	1179	7971	2273	3317	778	2147	1207	1692
Muut tulot - Övriga inkomster	16864	1598	2701	1051	2690	1092	1507	1501	4724
6 RAHOITUSTOIMI - FINANSIERINGSVERKSAMH.	3638978	477737	519937	413911	393979	178699	379921	379485	895309
Korkotulot - Räntainkomster	206625	32743	28835	16564	15619	7002	18481	16441	70940
Avustukset kirkon keskuksrahastolta - Understöd av kyrkans centralfond	38802	2534	1771	13538	4085	2721	8058	5520	575
Siirrot rahastoista - Överföringar från fonder	61119	20782	7869	7004	7068	486	6925	5437	5548
Kirkollisvero - Kyrkoskatt	3217270	409410	468932	365353	343851	154406	339125	334908	801285
Muut rahoitustulot - Övriga finansieringsinkomster	9681	921	2417	464	2923	794	422	109	1631
Ylijäämä edelliseltä vuodelta - Överskott från föregående år	105498	11344	10109	11001	20441	13292	6907	17075	15329
1-6 KÄYTTÖTULOT YHTEENSÄ - DRIFTSINKOMSTER SAMMANLAGT	4185489	560661	608460	464700	457217	197474	434627	430725	1031625

TILASTOKESKUS - STATISTIKCENTRALEN
 EV.-LUT. SEURAKUNTIEN TALOUS 1991 - DE EV.-LUTH. FÖRSAMLINGARNAS EKONOMI 1991
 TALLUKKO 1. - MENOT JA TULOT - 1000 MK - JATK.
 TABELL 1. - UTGIFTER OCH INKOMSTER - 1000 MK - FORTS.

TULOT (JATK.) - INKOMSTER (FORTS.)	KAIKKI SEURAKUNNAT ALIA FÖRSAMLINGAR	HIIPPAKUNTA - STIFT:							
		TURUN ÅBO	TAMPEREEN TAMMERFORS	OULUN ULEÅBORGS	MIKKELIN S:T MICHELS	PORVOON BORGÅ	KUOPION KUOPIO	LAPUAN LAPPO	HELSINGIN HELSINGFORS
7 PÄÄOMATALOUS - KAPITALHUSHÅLLNING	322699	29887	46783	42158	52423	29283	35762	37814	48589
Lainanotto - Upplåning	107793	15627	16116	24707	13393	9295	9707	11197	7751
Kiinteistöjen myynti - Försäljning av fastigheter	43357	4233	5297	1965	6949	3087	11309	4170	6347
Hautausmaat - Begravningsplatser	23	-	-	17	6	-	-	-	-
Urut - Orglar	14	4	-	-	-	-	10	-	-
Kaluston myynti - Försäljning av inventarier	729	44	92	97	101	71	39	46	239
Arvopapereiden myynti - Försäljning av värdepapper	8803	1656	1949	1111	294	1015	657	1470	651
Antolainojen lyhennykset - Amorteringar på beviljade lån	1054	159	168	256	-	-	-	174	297
Siirrot rahastoista - Överföringar från fonder	105677	3993	16026	5679	24629	12824	9459	8456	24611
Palo- ym. vahinkojen korvaukset - Brand- oa. skadeersättningar	4883	55	22	181	1429	-	580	2509	107
Avustukset kirkon keskusrahastolta - Understöd från kyrkans centralfond	20987	1773	780	4089	2977	2437	2730	5496	705
Muut pääomatulot - Övriga kapitalinkomster	29393	2346	6334	4058	2648	554	1274	4299	7880
TULOT YHTEENSÄ - INKOMSTER SAMMANLAGT	4508188	590548	655243	506858	509640	226757	470389	468539	1080214

TALLUKKO 2. - VAPAAEHTOISESTI KOOTUT VARAT - 1000 MK
 TABELL 2. - FRIVILLIGT INSAMLADE MEDEL - 1000 MK

MENOT - UTGIFTER	KAIKKI SEURAKUNNAT ALIA FÖRSAMLINGAR	HIIPPAKUNTA - STIFT:							
		TURUN ÅBO	TAMPEREEN TAMMERFORS	OULUN ULEÅBORGS	MIKKELIN S:T MICHELS	PORVOON BORGÅ	KUOPION KUOPIO	LAPUAN LAPPO	HELSINGIN HELSINGFORS
Ulosmaksetut kolehti- ja keräystulot - Utbetalda kollekt- och insaml. medel	71589	9983	8618	8211	9957	4111	11297	7859	11553
Varoja käytetty oman seurakunnan toimintaan - Medel använda för församlingens egen verksamhet	22036	1224	2293	3086	2051	736	2678	2111	7857
MENOT YHTEENSÄ - UTGIFTER SAMMANLAGT	93625	11207	10911	11297	12008	4847	13975	9970	19410
TULOT - INKOMSTER									
Ulosmenevät jumalanpalveluskolehdit - Utgående gudstjänstkollekt	33632	4279	5229	3764	4529	2521	4012	4256	5042
Jumalanpalveluskolehdit seurakunnan omaan käyttöön - Gudstjänstkollekt för församlingens eget bruk	4451	577	531	504	454	398	685	455	847
Muut kolehti- ja keräystulot - Övriga kollekt och insamlingar	58776	6827	5346	7532	7321	2050	9989	5657	14054
TULOT YHTEENSÄ - INKOMSTER SAMMANLAGT	96859	11683	11106	11800	12304	4969	14686	10368	19943
Kolehti- ja keräysvarat 31.12. - Kollekt- och insaml. medel 31.12.	36805	5222	3512	4486	5132	1082	6717	3915	6739

TALLUKKO 3. - KIRKOLLISVEROTUS VUONNA 1991 (VEROVUOSI 1990)
 TABELL 3. - KYRKLIG BESKATNING ÅR 1991 (SKATTEÅRET 1990)

Veroyrejä yhteensä (milj. kpl) - Skattören sammanlagt (milj. st)	KAIKKI SEURAKUNNAT ALIA FÖRSAMLINGAR	HIIPPAKUNTA - STIFT:							
		TURUN ÅBO	TAMPEREEN TAMMERFORS	OULUN ULEÅBORGS	MIKKELIN S:T MICHELS	PORVOON BORGÅ	KUOPION KUOPIO	LAPUAN LAPPO	HELSINGIN HELSINGFORS
Sitä - Därav: Yhteisöyrejä - Samfundsakattören	33070	3835	3763	2683	2314	1117	2113	2307	14938
Veroyrin keskihinta (p.) - Skattörets medelpris (p.)	1.30	1.29	1.36	1.43	1.39	1.54	1.50	1.54	1.06
Maksuunpantu kirkollisvero (1000 mk) - Debiterad kyrkoskatt (1000 mk)	3414458	432318	493281	384169	363203	163114	354484	349661	874228

TILASTOKESKUS - STATISTICENTRALEN
 EV.-LUT. SEURAKUNTIEN TALOUS 1991 - DE EV.-LUTH. FÖRSAMLINGARNAS EKONOMI 1991
 Taulukko 4. - TASEET 31.12. - 1000 MK
 TABELL 4. - BALANSER 31.12. - 1000 MK

VASTAAVA - AKTIVA	KAIKKI SEURA-KUNNAT ALLA FÖR-SAMLINGAR	HIIPPAKUNTA - STIFT:								
	TURUN ABO	TAMPEREEN TAMPERE-FORS	OULUN ULEÅ-BORGS	MIKKELIN S:T MICHELS	PORVOON BORGÅ	KUOPION KUOPIO	LAPUAN LAPPO	HELSINGIN HELSING-FORS		
1. Rahoitusomaisuus - Finansieringstillg.	2131754	320676	294300	210848	173923	92454	205964	200024	633565	
11. Kassavarat - Kassamedel	241525	36698	26498	46185	28094	15266	31137	30555	27092	
12. Talletukset - Depositioner	1443578	235595	212745	117552	98220	51860	121434	107026	499146	
13. Tulojäämät - Inkomstrester	309972	37712	38476	36052	31685	18165	33252	35659	78971	
1. Verosaamiset - Skattefordringar	273013	34665	33841	31259	27021	14834	27569	31863	71961	
2. Muut tulojäämät - Övriga inkomstrester	36959	3047	4635	4793	4664	3331	5683	3796	7010	
14. Nostamattomat lainat - Olyfta lån	19565	1088	1470	2070	-	2516	871	3150	8400	
15. Ennakkomaksut - Förskottsbetalningar	10373	4327	3711	114	1353	66	607	185	10	
16. Siirtosamiset - Resultatregleringar	22081	589	1283	1094	1532	513	1248	827	14995	
17. Muut saamiset - Övriga fordringar	16942	493	2553	1251	2111	756	886	4791	4101	
18. Muut rahoitusvarat - Övriga finansieringstillgångar	56002	3898	7475	6193	4550	2939	14248	16139	560	
19. Rahastojen erityisakatteet - Fondernas specialtäckning	11720	271	87	334	6377	374	2284	1703	290	
2. Varastot - Förråd	933	64	265	134	93	13	77	106	181	
3. Antolainat - Lånefordringar	21881	6045	5658	678	166	210	50	1173	7901	
4. Käyttöomaisuus - Anläggningstillgångar	6879474	981173	1062794	672097	789899	496814	746887	731201	1398609	
41. Keskeneräiset työt - Halvfärdiga arbeten	193918	21751	23976	2788	2188	13820	22078	11746	95571	
42. Maa- ja vesialueet, luonnonvarat - Jord- och vattenområden, naturtillg.	690561	56281	79838	64716	127575	33973	115032	79562	133584	
43. Rakennukset - Byggnader	4987772	744968	807408	527684	591064	387689	532385	541313	855261	
44. Kiinteät rakenteet ja laitteet - Fast konstruktioner och anläggningar	22381	4955	7401	2346	646	1077	3570	1020	1366	
45. Irtain käyttöomaisuus - Lösa anläggningstillgångar	417036	47781	52118	57918	43410	43439	42912	56718	72740	
46. Aineeton käyttöomaisuus - Immateriella anläggningstillgångar	567824	105441	92049	16654	25023	16820	30912	40842	240083	
5. Alijäämä - Underskott	45920	6917	4499	6405	7127	3037	2056	3659	12220	
YHTEENSÄ - SAMMANLAGT	9079962	1314875	1367516	890162	971208	592528	955034	936163	2052476	
VASTATTAVAA - PASSIVA										
1. Lyhytaikainen vieras pääoma - Kortfristig främmande kapital	412133	59099	61695	52172	38435	16589	43243	36503	104397	
11. Tilivelat - Kontoaskulder	152497	20278	26121	15892	15042	10018	17340	15280	32526	
12. Siirtovelat - Resultatregleringar	239108	35260	32853	34480	22739	4763	20404	20305	68304	
1. Ennakkotulot - Inkomstförskott	66478	9975	5700	9131	951	478	206	4792	35245	
2. Verovelat - Skatteaskulder	172630	25285	27153	25349	21788	4285	20198	15513	33059	
13. Kassalainat - Kassalån	20528	3561	2721	1800	654	1808	5499	918	3567	
2. Talousarviolainat - Budgetlån	458304	117236	57444	71429	57075	23480	44230	38299	49111	
3. Siirtomäärärahat - Reservationsanslag	471153	75716	63126	23415	27209	19693	38671	34562	188761	
4. Oma pääoma - Eget kapital	7738449	1062833	1185262	743165	848498	532765	828904	826817	1710205	
41. Rahastojen pääomat - Fondernas kapital	1221806	182178	164446	133987	103345	50393	121762	118227	347468	
1. Pääomarahasto - Kapitalfonden	315087	80461	39286	46774	33932	21394	30948	30470	31822	
2. Verontasausrahasto - Skattutjämningsfonden	676367	84006	90344	67662	48048	21008	71024	62134	232141	
3. Muut rahastot - Övriga fonder	230352	17711	34816	19551	21365	7991	19790	25623	83505	
42. Kantapääoma - Stamkapital	6446529	869053	1015875	601204	733104	472809	703005	694080	1357399	
43. Ylijäämä - Överskott	70114	11602	4941	7974	12049	9563	4137	14510	5338	
YHTEENSÄ - SAMMANLAGT	9079962	1314875	1367517	890161	971208	592528	955034	936163	2052476	



Tilastokeskus

Taloudelliset olot

Julkinen talous

Julkinen talous -julkaisusarjassa ovat ilmestyneet seuraavat julkaisut:

<i>N:o</i>	<i>Tuote</i>	<i>Hinta</i>
9193	<i>Kuntien talous 1991 - kunnittaisia tietoja</i>	155 mk

Julkaisussa on tietoja kuntien menoista ja tuloista sekä varoista ja veloista vuoden 1991 tilinpäätösten mukaan sekä joitakin asukasluku- ja verotustietoja ja kuntien taloutta kuvaavia tunnuslukuja. Kunnittaisten tietojen lisäksi julkaisu sisältää lääneittäiset ja koko maata koskevat yhteenvedot.

9565	<i>Kuntien talous 1991</i>	90 mk
------	----------------------------	-------

Julkaisussa on tietoja kuntien menoista ja tuloista sekä varoista ja veloista vuoden 1991 tilinpäätösten mukaan sekä joitakin asukasluku- ja verotustietoja ja kuntien taloutta kuvaavia tunnuslukuja. Tiedot esitetään kuntamuodoittain ja lääneittäin.

9195	<i>Kuntainliittojen talous 1991</i>	60 mk
------	-------------------------------------	-------

Julkaisussa on tietoja kuntainliittojen ja joidenkin muiden kuntayhteisöjen menoista ja tuloista sekä varoista ja veloista vuoden 1991 tilinpäätösten mukaan. Tiedot esitetään kuntainliittotyypeittäin, menot ja tulot myös tehtävittäin ja meno- ja tulolajeittain.

Vuoden 1993 alkupuolella ilmestyvät:

9191	<i>Kuntien talousarviot vuodelle 1993</i>	50 mk
------	---	-------

Julkaisu sisältää tietoja kuntien varsinaisista talousarvioista vuodelle 1993.

9194	<i>Kuntainliittojen talousarviot vuodelle 1993</i>	50 mk
------	--	-------

Julkaisu sisältää tietoja kuntayhteisöjen talousarvioista vuodelle 1993.

JT-monistesarjassa ovat ilmestyneet:

2.91	<i>Kuntainliittojen valtionapujen jako kunnittain v. 1991</i>	100 mk
------	---	--------

Tässä selvityksessä on kuntainliittojen saamat, kantokyykyluokan perusteella tai muuten kuntakohtaisesti määräytyvät valtionosuudet ja -avustukset jaettu kuntainliiton jäsenkunnille. Kuntainliittojen valtionavut esitetään kunnittain pääluokittain (terveydenhuolto, sosiaali- ja sivistystoimi ja pääomatalous). Vastaavat tiedot on saatavissa myös vuosilta 1985-90.

4.91	<i>Kuntien verotulot ja valtionavut asukasta kohti vuonna 1991</i>	150 mk
------	--	--------

Tässä selvityksessä on kaikki kunnat asetettu järjestykseen sen mukaan, kuinka paljon ne saavat verotuloja ja valtionapuja (mukaan on laskettu myös kuntainliittojen kautta tulevat valtionavut). Järjestyslista esitetään myös kantokyykyluokittain. *Ilmestyy vuoden 1991 verotuksen valmistuttua.* (Vastaavia tietoja on saatavissa myös vuosilta 1985-90).

6.91	<i>Keskeisiä perustietoja muuttujien vahvuusjärjestyksessä kantokyykyluokittain vuodelta 1991</i>	80 mk
------	---	-------

Kuntien kantokyykyluokituksessa käytettävät keskeiset tunnusluvut (äyrimäärä/asu-

kas, äyri hinta 1992, 2-4 pääluokkien nettomenot/asukas, 2-4 pääluokkien nettomenot/äyri, lainanhoitokustannukset/äyri, käyttötalouden ylijäämä/äyri, vakavaraisuusaste ll/äyri ja työttömyysaste) kunnittain. Tunnusluvut esitetään siten että kunnat on asetettu kunkin tekijän mukaan kantokykyluokittain vahvuusjärjestykseen. Vastaava selvitys on saatavissa myös vuosilta 1987-90.

- 7 *Kuntien kantokykyluokat vv. 1969-93* 100 mk
Kaikkien kuntien kantokykyluokat koko kantokykyluokituksen ajalta aikasarjana.
- 8 *Työttömyysasteet kunnittain keskimäärin vv. 1984-1991 (kantokykyluokka/työttömyysastejärjestys)* 80 mk
Kuntien keskimääräiset työttömyysasteet esitetään aikasarjana siten, että kunnat on asetettu kantokykyluokittain järjestykseen vuoden 1991 työttömyysasteen mukaan.
- 9.92 *Kuntien henkikirjoitettu väestö (1.1.) vv. 1984-1992, kantokykyluokka (92)/suuruusjärjestys (92)* 80 mk
Kuntien asukasluvut esitetään aikasarjana siten, että kunnat on asetettu kantokykyluokittain suuruusjärjestykseen vuoden 1992 asukasluvun mukaan.
- 10 *Kantokykyluokitus tiedosto 1993* 50-150 mk/lääni tai kkl
Kantokykyluokituksessa käytettävät kuntien talouden tilaa kuvaavat tiedot ja tunnusluvut vuosilta 1988-91 (1 sivu/kunta) ja vastaavat keskiarvot lääneittäin ja kantokykyluokittain.
- 11 *Valtion menot ja tulot lääneittäin. Aikasarjat vv. 1978-1988.* 150 mk
Aikasarjamonistukseen on koottu tärkeimmät luvut valtion menojen ja tulojen lääneittäisestä kehityksestä vuosina 1978-88.
- 12 *Kuntien veroäyri hinnot 1948-93* 250 mk
Kaikkien kuntien äyrinhinnat vuodesta 1948 aikasarjana.
- 13 *Kuntien tunnusluvut 1980-91 aikasarjana*
Keskeisiä tietoja ja tunnuslukuja kunnittain
- *Lääneittäin* 50 - 200 mk/lääni
- *Kaikki läänit* 1 000 mk
- 14 *Kuntakohtaiset rahoituslaskelmat 1980-91 aikasarjana*
- *Lääneittäin* 100 - 250 mk/lääni
- *Kaikki läänit* 1 500 mk
- 15 *Kuntainliittojen talousarviot 1992 lääneittäin* 30 mk
Tässä selvityksessä kuntainliitot on sijoitettu lääneihin kuntainliiton kotipaikan perusteella.

Tiedustelut ja tilaukset: Salme Röksä, puh. (90) 1734 3303
Eeva Kleinberg, puh. (90) 1734 3309

PL - PB 504
00101 Helsinki - Helsingfors

Evankelis-luterilaisten seurakuntien talous

De evangelisk-lutherska församlingarnas ekonomi
1991

Julkaisussa on tietoja seurakuntien menoista ja tuloista sekä varoista ja veloista vuoden 1991 tilinpäätösten mukaan sekä joitakin tietoja vapaaehtoisesti kootuista varoista ja kirkollisverotuksesta. Tiedot esitetään hiippakunnittain.

Publikationen innehåller uppgifter om församlingarnas utgifter och inkomster samt tillgångar och skulder enligt boksluten för 1991. Därtill ingår några uppgifter om frivilligt insamlade medel och kyrklig beskattning. Uppgifterna ges enligt stift.

Luettelo Tilastokeskuksen julkaisemista kuntien ja kuntainliittojen taloutta koskevista selvityksistä on julkaisun viimeisellä lehdellä.

Julkaisujen myynti:

Tilastokeskus
PL 504
00101 Helsinki
(90) 17 341

Försäljning:

Statistikcentralen
PB 504
00101 Helsingfors
(90) 17 341

Hinta – Pris

50 mk

ISSN 0784-8323
= Julkinen talous
ISSN 0784-9680