

FI 3.3

 Tilastokeskus
Statistikcentralen
Statistics Finland

- 2 -03- 2009
Rakentaminen 2009

Talonrakentamisen suhdanteet

Maaliskuu 2009

TILASTOKIRJASTO



136 013 3322

Sisällys

Talonrakentamisen suhdanteet, maaliskuussa 2009 . . .	3	Talonrakentamisen kuukausikuvaaja	12
Uudisrakentaminen	4	Talonrakennusyritysten liikevaihdon kasvu hiipumassa	
Rakennuslupien kuutiomäärä väheni 11 prosenttia viime vuonna		Talonrakennusalan työllisyys	13
Asuntotuotanto	5	Talonrakennusalan työttömien määrä kasvoi tammikuussa 23,7 prosenttia	
Vuonna 2008 rakennuslupia 26 840 asunnolle		Korjausrakentaminen.	14
Uudisrakentamisen volyymi-indeksi	6	Talonrakennusalan tehtyjen työtuntien määrä väheni tammikuussa	
Uudisrakentamisen määrä väheni 2,2 prosenttia vuonna 2008		Uusimmat suuret rakennushankkeet	15
Myönnetyt rakennusluvut	8		
Rakennuskustannusindeksi	10		
Rakennuskustannukset laskivat joulukuusta tammikuuhun 0,2 prosenttia			
Rakennustarvikkeiden kauppa	11		
Sähkö- ja LVI-tarvikkeiden tukkumyyni supistui tammikuussa			

Trendi kuvaa sarjan pitkän ajan suhdannevaihtelua. Kausitasoitettut sarjat tuotetaan TRAMO/SEATS -menetelmällä.

Julkaisussa *-merkityt tiedot ovat ennakkotietoja.

Julkaisussa käytetty muutos% on laskettu edellisen vuoden vastaavasta ajankohdasta tai -jaksosta.

Rakentamisen ja asumisen verkkopalvelu
<http://www.tilastokeskus.fi/tup/rakas>

on päivitetty Talonrakentamisen verkkopalvelun osalta 27.2.2009.

Julkaisu ilmestyy Rakentaminen aihealueessa

Lisätietoja:

Anja Räisänen (09) 17 341
tai ko. sivun alalaidassa mainittu henkilö.

sähköposti: rakennus.suhdanne@tilastokeskus.fi

Vuosikertahinta 110 euroa. Sisältää verkkopalvelun.
Kestotilauksena 98 euroa. Sisältää verkkopalvelun.
Ilmestyy 11 kertaa vuodessa.

© 2009 Tilastokeskus

Julkaisun tiedot vapaasti lainattavissa. Lainattaessa mainittava ko. tiedon kohdalla ilmoitettu lähde.

ISSN 1238-7142 (print)
ISSN 1796-2358 (pdf)

Talonrakentamisen suhdanteet maaliskuussa 2009

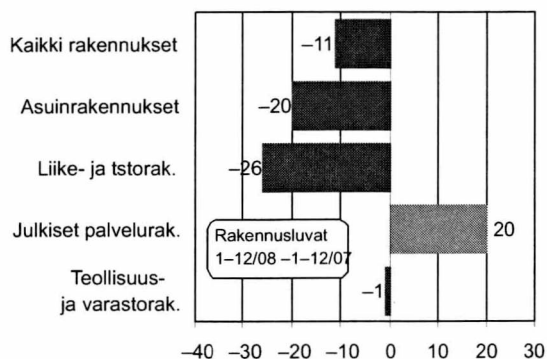
Rakennuslupia edellisvuotta vähemmän viime vuonna

Joulukuu

Kaikki rakennukset +32 %
Asuinrakennukset -21 %

Tammi - joulukuu

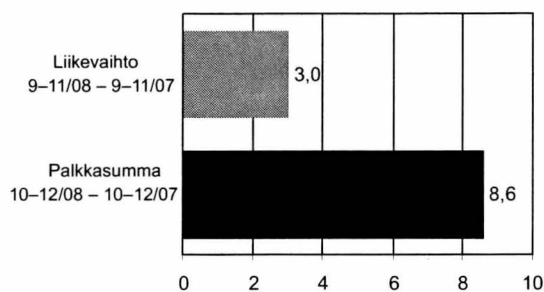
Kaikki rakennukset -11 %
Asuinrakennukset -20 %



Talonrakennusyriyten liikevaihdon kasvu hiipumassa

Liikevaihto

Marraskuussa -5,0 %
Syys-marrakuussa +3,0 %
Tammi-marraskuussa +11,0 %



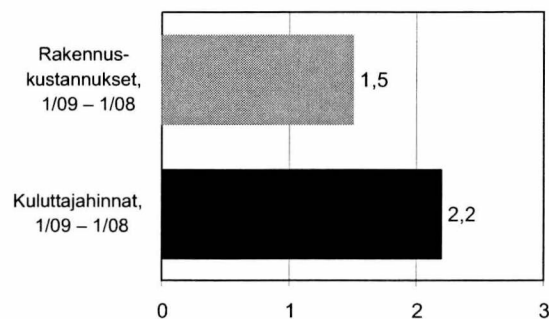
Palkkasumma

Joulukuussa +8,8 %
Loka-joulukuussa +8,6 %
Tammi-joulukuussa +11,2 %

Rakennuskustannusten nousu hidastui edelleen

Rakennuskustannusindeksi 2005=100

Tammikuussa +1,5 %
Joulukuusta tammikuuhun -0,2 %



Inflaatio tammikuussa +2,2 %

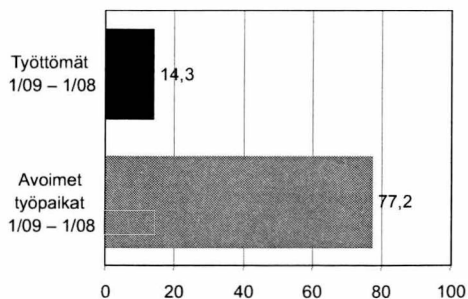
Kuluttajahintaindeksi 2005=100

Tammikuussa +2,2 %
Joulukuusta tammikuuhun -0,2 %

Talonrakennusalan työttömien määrä kasvoi tammikuussa

Talonrakennusalan työttömät

Tammikuussa +23,7 %
Joulukuusta tammikuuhun +7,2 %



Talonrakennusalan avoimet työpaikat

Tammikuussa -77,2 %
Joulukuusta tammikuuhun -19,6 %

Rakennuslupien kuutiomäärä väheni 11 prosenttia viime vuonna

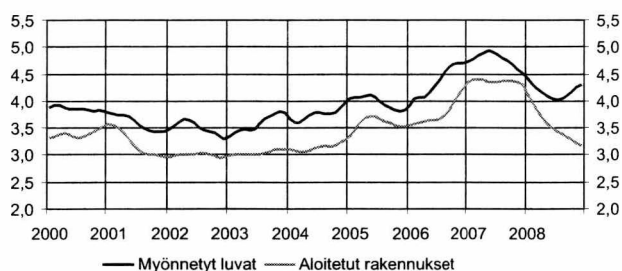
Vuonna 2008 rakennuslupia myönnettiin kaikkiaan 50 miljoonalle kuutiometrille, mikä on 11 prosenttia vähemmän kuin vuotta aiemmin. Kuutiomäärät vähenivät kaikissa rakennustyypeissä lukuun ottamatta julkisia palvelurakennuksia. Eniten väheni liike- ja toimistorakennuksille myönnettyjen rakennuslupien kuutiomäärä.

Joulukuussa 2008 rakennuslupia myönnettiin 3,7 miljoonan kuutiometrin edestä, mikä on kolmannes enemmän kuin vuoden 2007 joulukuussa. Teollisuus-

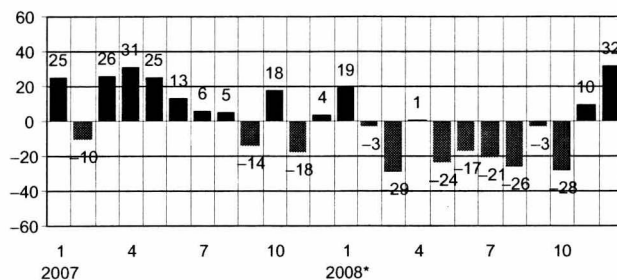
ja varastorakennusten sekä maatalousrakennusten lupakuutiot kasvoivat selvästi edellisvuotisesta.

Rakennustöitä aloitettiin viime vuonna ennakkotietojen mukaan 41,35 miljoonan kuutiometrin verran. Määrä on 20 prosenttia edellisvuotisesta pienempi. Vain ryhmän julkiset palvelurakennukset aloitukset lisääntyivät. Kaikissa muissa rakennustyypeissä aloitetut kuutiomäärät vähenivät reilusti. Eniten supistuivat liike- ja toimistorakennusten aloitukset.

Uudisrakentaminen, milj. m³, trendit



Myönnettyt rakennusluvat, koko maa, vuosimuutos %



Uudisrakentaminen, koko maa, milj. m³

Vuosi	kk	Myönnettyt rakennusluvat			Aloitettut rakennukset		
		milj. m ³	Trendi	vuosimuutos, % ¹⁾	milj. m ³	Trendi	vuosimuutos, %
2000		46,43		6	39,67		4
2001		42,56		-8	37,80		-5
2002		42,00		-1	35,03		-7
2003		43,98		5	35,91		3
2004		43,44		-1	37,69		5
2005		47,64		10	42,70		13
2006		52,48		10	43,25		1
2007		57,40		9	51,67		19
2008*		50,12		-11	41,35		-20
2007	1	3,13	4,72	25	3,38	4,34	50
	2	3,74	4,77	-10	1,92	4,38	20
	3	5,71	4,84	26	3,84	4,40	14
	4	5,65	4,89	31	5,74	4,39	53
	5	7,34	4,93	25	5,78	4,36	-1
	6	7,96	4,91	13	5,99	4,35	14
	7	3,09	4,85	6	4,27	4,37	39
	8	4,88	4,79	5	5,73	4,39	8
	9	4,61	4,74	-14	4,91	4,40	18
	10	4,78	4,67	18	4,43	4,39	13
	11	3,29	4,59	-18	3,18	4,36	13
	12	3,22	4,52	4	2,50	4,29	25
2008*	1	3,72	4,44	19	2,64	4,16	-22
	2	3,60	4,32	-3	2,48	3,99	29
	3	4,05	4,22	-28	2,99	3,81	-22
	4	5,68	4,14	1	4,35	3,65	-24
	5	5,51	4,06	-24	4,94	3,52	-15
	6	6,59	4,00	-17	4,76	3,41	-20
	7	2,40	3,98	-21	3,48	3,32	-18
	8	3,53	3,98	-26	3,83	3,24	-33
	9	4,41	4,02	-3	3,45	3,17	-30
	10	3,50	4,16	-28	3,27	3,28	-26
	11	3,32	4,25	10	2,49	3,23	-22
	12	3,68	4,31	32	1,77	3,17	-29

Lähde: Tilastokeskus, Myönnettyt rakennusluvat

Lisätietoja: tilastokeskus.fi/til/rl

Tiedustelut: Paula Salminen (09) 17 341

Vuonna 2008 rakennuslupia 26 840 asunnolle

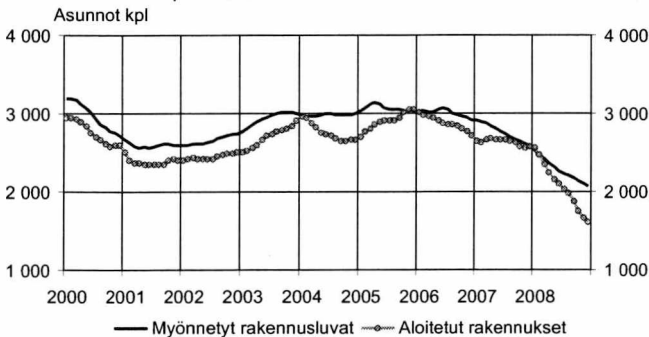
Viime vuonna myönnettiin rakennuslupia 26 840 asunnon rakentamiseen. Määrä on 18 prosenttia pienempi kuin vuotta aiemmin. Eniten vähenivät rakennusluvan saaneet omakotiasunnot, 24 prosenttia. Rivitaloasuntojen luvat supistuivat 19 prosenttia ja kerrostaloasuntojen 11 prosenttia.

Vuonna 2008 aloitettiin 24 353 asunnon rakentaminen, mikä on 21 prosenttia edellisvuotista vähemmän.

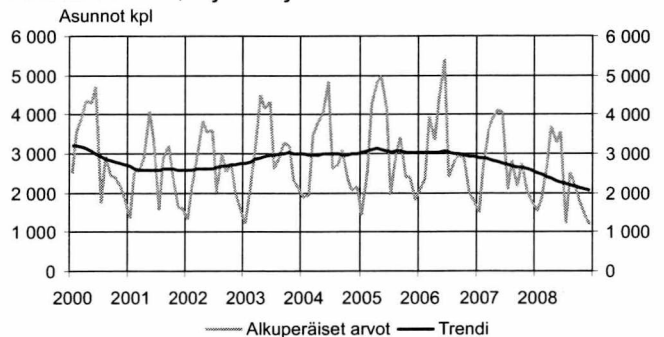
Suomen Pankin tilastojen mukaan uusien nostettujen asuntolainojen korko putosi syksyn nousun jälkeen

lähelle 4 prosenttia, joulukuussa korko oli 4,16 prosenttia. Nostettujen lainojen euromäärä supistui joulukuussa hieman. Kuluttajabarometrin mukaan kotitalouksien asunnon ostoaikomusten ”kyllä varmasti” vastaukset pysyivät tammikuussa lähes ennallaan (3,1 %), mutta ”mahdollisesti” vastaukset laskivat reilun prosenttiyksikön (3,2 %). Myymättömien asuntojen määrä on lisääntynyt.

Asuntotuotanto, trendit



Asuntotuotanto, myönnetty rakennuslupa



Asuntotuotanto, koko maa

Vuosi	kk	Myönnetty rakennuslupa Asunnot, kpl			Aloitettut rakennukset Asunnot, kpl ¹⁾		
		Alkuper.	Trendi	vuosimuutos, % ²⁾	Alkuper.	Trendi	vuosimuutos, %
2000		36 939		-5	32 309		-7
2001		30 162		-18	27 625		-14
2002		31 235		4	28 154		2
2003		35 923		15	31 377		11
2004		35 046		-2	32 380		3
2005		37 135		6	34 275		6
2006		36 370		-2	33 997		-1
2007		33 609		-8	30 769		-9
2008*		26 840		-18	24 363		-21
2007	1	1 498	2 907	-27	1 395	2 649	-8
	2	2 759	2 899	16	1 171	2 637	-16
	3	3 613	2 873	-8	2 541	2 668	-14
	4	3 920	2 834	17	3 435	2 680	4
	5	4 101	2 799	-7	4 045	2 671	-21
	6	4 060	2 767	-25	3 675	2 665	-4
	7	2 097	2 738	-13	2 088	2 662	3
	8	2 841	2 700	2	3 941	2 652	-5
	9	2 147	2 666	-28	3 058	2 624	-5
	10	2 745	2 645	-5	2 453	2 586	-9
	11	2 029	2 620	3	1 802	2 566	-22
	12	1 799	2 581	-1	1 165	2 572	-16
2008*	1	1 546	2 528	4	1 630	2 558	17
	2	1 802	2 465	-34	1 283	2 476	10
	3	2 681	2 414	-25	1 792	2 353	-29
	4	3 690	2 367	-6	2 820	2 238	-18
	5	3 291	2 315	-18	3 175	2 158	-22
	6	3 550	2 266	-12	3 125	2 099	-15
	7	1 214	2 235	-42	1 677	2 041	-20
	8	2 527	2 213	-9	2 798	1 976	-29
	9	2 179	2 177	3	2 589	1 881	-15
	10	1 764	2 137	-33	1 547	1 763	-37
	11	1 394	2 108	-25	1 113	1 670	-38
	12	1 202	2 074	-18	804	1 616	-31

1) Aloittujen asuntojen kuukausiarvot julkaistaan neljännesvuosittain

2) Ennakollisen vuoden muutosprosentit on laskettu edellisen vuoden vastaavaan ennakkoon verraten

Lähde: Tilastokeskus, Myönnetty rakennuslupa

Lisätietoja: tilastokeskus.fi/til/ri

Tiedustelut: Paula Salminen (09) 17 341

Uudisrakentamisen määrä väheni 2,2 prosenttia vuonna 2008

Uudisrakentamisen volyyymi supistui 2,2 prosenttia vuonna 2008. Vuoden 2007 voimakas kasvu alkoi hidastua vähitellen vuoden 2008 alusta ja kesään mennessä se pysähtyi kokonaan. Heinäkuusta alkaen volyyymi alkoi supistua nopeutuvalla vauhdilla.

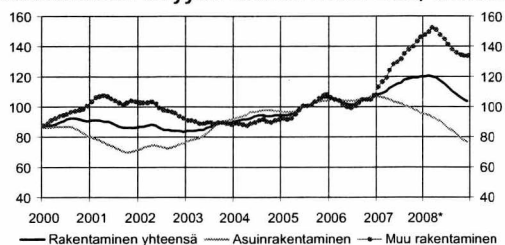
Asuinrakentamisen volyymin väheneminen alkoi jo alkukesästä 2007 ja viime vuonna volyyymi supistui lähes 15 prosenttia vuodesta 2007. Eniten väheni rivitalojen rakentamisen volyyymi, 30 prosenttia.

Liike- ja toimistorakentamisen volyymit kasvoivat vuonna 2007 huimaa vauhtia ja molempien kasvut jatkuivat myös viime vuoden alkupuoliskon, tosin vähitellen hidastuen. Liikerakentamisen koko vuoden 2008 volyyymi oli 5 prosenttia ja toimistorakentamisen volyyymi 28 prosenttia vuoden 2007 volyyymia suurempi.

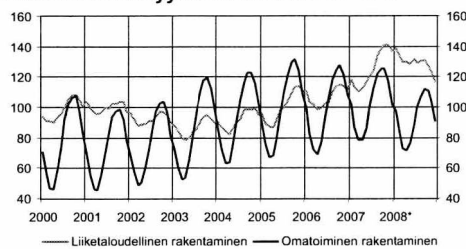
Julkiset palvelurakennukset -ryhmän volyyymi käyttäytyi täysin päinvastoin kuin muiden rakennusryhmien. Vuonna 2007 volyyymi supistui lähes koko vuoden, mutta alkoi lisääntyä alkuvuodesta 2008. Kasvuvauhti nopeutui tammikuun vajaan 5 prosentista joulukuun 33 prosenttiin. Julkiset palvelurakennukset -ryhmän koko vuoden 2008 volyyymi oli 27 prosenttia suurempi kuin vuonna 2007.

Teollisuusrakentamisen volyymin kasvu päättyi aivan loppuvuodesta 2008 ja vuositasolla koko vuoden volyyymi oli 17 prosenttia edellisvuotista suurempi. Varistorakentamisen volyymin vuoden 2007 suuret yli 100 prosentin kasvuluvut pienenevät heti alkuvuodesta 2008 ja kesällä 2008 volyymin kasvu kääntyi laskuksi. Koko vuoden 2008 varistorakentamisen volyyymi oli kuitenkin vielä 7 prosenttia edellisvuotista suurempi.

Uudisrakentamisen volyyymi-indeksi 2005=100, trendit



Uudisrakentamisen volyyymi-indeksi 2005=100



Uudisrakentamisen volyyymi-indeksi 2005=100

vuosi	kk	Kaikki rakennukset	Vuosi-muutos %	Asuin-rakennukset	Liike-rakennukset	Toimisto-rakennukset	Julkiset palvelu-rakennukset	Teollisuus-rakennukset	Varasto-rakennukset	Maatalous-rakennukset
2000		89,9	10,2	85,3	80,2	195,1	91,0	108,0	60,7	98,0
2001		88,6	-1,4	73,8	68,0	290,1	102,4	134,7	71,8	98,8
2002		85,8	-3,2	73,9	70,7	179,9	122,0	116,5	67,5	104,3
2003		86,8	1,2	84,4	82,3	113,9	115,5	79,3	67,9	94,1
2004		93,0	7,1	96,2	92,0	93,4	104,2	77,9	82,2	85,3
2005		100,0	7,5	100,0	100,0	100,0	100,0	100,0	100,0	100,0
2006		103,9	3,9	104,6	112,7	114,8	93,1	112,8	80,6	99,9
2008*		113,2	-2,2	86,5	188,5	244,2	98,0	165,7	127,6	92,9
2007	1	111,1	5,0	111,0	149,1	142,1	85,0	126,9	87,5	98,1
	2	101,7	7,3	97,0	151,2	143,1	82,3	126,2	90,3	77,3
	3	96,4	8,7	89,4	155,1	154,1	76,3	128,5	76,2	67,3
	4	97,7	13,5	86,4	161,6	168,2	75,4	129,6	91,7	69,4
	5	103,1	15,1	87,2	171,3	177,7	77,3	132,8	99,1	85,1
	6	111,9	14,9	93,9	180,0	187,9	70,3	132,6	120,6	109,5
	7	119,0	14,4	100,8	179,6	195,2	68,6	136,2	124,9	135,1
	8	128,7	12,9	109,7	185,8	208,2	74,5	154,5	144,5	150,7
	9	132,9	11,9	114,2	200,9	215,2	79,8	156,8	149,7	155,6
	10	134,0	11,0	116,7	206,3	221,4	78,9	159,8	150,9	149,9
	11	130,6	11,4	112,4	213,1	244,6	78,1	158,0	148,7	132,6
	12	121,6	10,8	101,4	200,3	230,2	80,6	164,7	149,6	109,4
2008*	1	120,5	8,5	98,3	199,8	234,9	89,0	171,6	153,1	97,1
	2	111,1	9,2	86,5	195,5	220,8	87,0	170,4	151,7	78,9
	3	104,9	8,8	77,6	197,6	237,5	85,3	168,1	147,9	65,2
	4	104,3	6,8	75,1	201,2	248,0	90,1	165,7	138,3	67,5
	5	105,8	2,6	75,7	198,4	256,0	90,4	165,1	128,0	75,4
	6	112,5	0,5	80,0	202,7	254,7	96,7	171,1	124,8	92,1
	7	116,4	-2,2	85,8	199,9	257,7	101,2	163,1	108,7	103,9
	8	120,2	-6,6	92,5	193,8	252,8	103,4	164,7	113,6	112,0
	9	122,8	-7,6	97,1	180,0	251,6	107,3	170,0	120,5	118,2
	10	119,9	-10,5	96,1	171,6	236,1	109,1	166,4	117,3	112,1
	11	114,8	-12,1	91,8	163,4	249,0	109,4	159,2	116,4	104,4
	12	105,3	-13,4	81,9	157,8	231,7	106,9	153,0	110,6	87,3

Uudisrakentamisen volyyymi-indeksi 2005=100

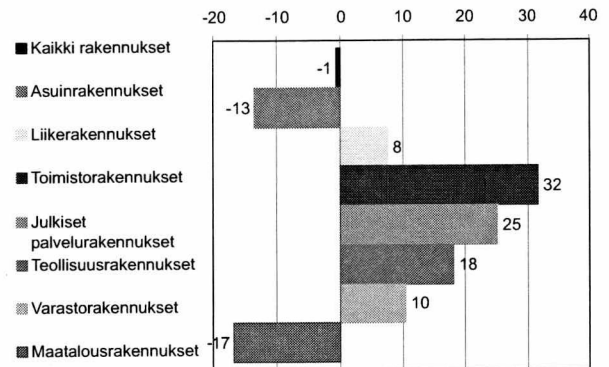
Uudisrakentamisen volyyymi-indeksi 2005=100 kuvaa Talonrakentamisen määrän kehitystä vuoden 2005 hintatasossa. Talonrakentamiseen sisältyvät uudisrakentaminen ja jo olemassa olevien rakennusten laajennukset. Korjausrakentaminen ja uudelleen rakentamiseen verrattavissa olevat muutokset eivät sisälly uudisrakentamisen volyyymi-indeksiin.

Volyyymi-indeksin avulla voidaan tarkastella rakennustyömaalla syntyvän uudisrakennustuotannon syntyvän arvon muutoksia kuukausittain. Uudisrakentaminen on tilastoissa jaettu talotyypin ja pääasiallisen rakentajan mukaan. Liiketaloudellisessa rakentamisessa rakentajana on yleensä rakennusliike tai jokin muu ulkopuolinen ammattirakentaja. Omatoimisessa rakentamisessa vain osan tekee ammattirakentaja.

Vuoden 2008 lopulliset tiedot julkaistaan 2009 keuhakuussa. Siihen saakka vuoden 2008 tiedot ovat ennakkollisia. Aina samalla kun tuoreimmat tiedot julkaitaan, korjataan aiempia ennakkotietoja.

Perusvuoden 2005 vaihdon yhteydessä uudistettiin rakennushankkeiden hinnoittelua sekä päivitettiin laskentamenetelmä siten, että uudistettu indeksi kuvaa talonrakentamisen uudistuotannon määrää ja sen muutoksia mahdollisimman hyvin.

Uudisrakentamisen volyyymi-indeksi 2005=100, muutos 2008/2007, %



Uudisrakentamisen volyyymi-indeksi 2005=100

	Koko rakentaminen			Asuinrakentaminen			Muu rakentaminen			
	Yhteensä	Liiketaloudellinen rakentaminen	Omatoiminen rakentaminen	Yhteensä	Liiketaloudellinen rakentaminen	Omatoiminen rakentaminen	Yhteensä	Liiketaloudellinen rakentaminen	Omatoiminen rakentaminen	
2000	89,9	98,6	78,6	85,3	98,5	74,4	94,7	98,7	86,2	
2001	88,6	100,1	73,8	73,8	82,8	66,3	104,4	112,4	87,5	
2002	85,8	92,4	77,3	73,9	79,7	69,1	98,6	101,5	92,4	
2003	86,8	86,9	86,8	84,4	84,8	84,0	89,5	88,3	92,0	
2004	93,0	91,9	94,5	96,2	98,2	94,5	89,7	87,4	94,7	
2005	100,0	100,0	100,0	100,0	100,0	100,0	100,0	100,0	100,0	
2006	103,9	107,1	99,7	104,6	108,5	101,4	103,1	106,1	96,7	
2007	115,7	125,6	103,0	101,7	104,5	99,3	130,7	140,6	109,8	
2008*	113,2	129,0	92,9	86,5	85,4	87,5	141,8	160,2	102,7	
2007	1	111,1	118,2	102,1	111,0	114,6	108,0	111,3	120,8	91,3
	2	101,7	113,1	86,9	97,0	103,3	91,7	106,6	120,1	78,0
	3	96,4	110,3	78,4	89,4	99,3	81,1	103,9	118,2	73,6
	4	97,7	112,6	78,4	86,4	97,0	77,7	109,7	123,8	79,7
	5	103,1	116,3	86,1	87,2	95,8	80,0	120,1	130,9	97,2
	6	111,9	120,9	100,4	93,9	99,8	89,1	131,2	136,0	121,0
	7	119,0	124,0	112,6	100,8	101,6	100,2	138,5	140,0	135,2
	8	128,7	133,9	122,1	109,7	108,5	110,8	149,0	152,0	142,7
	9	132,9	138,8	125,2	114,2	110,9	117,0	152,8	158,8	140,3
	10	134,0	141,0	125,0	116,7	111,5	121,0	152,5	162,0	132,3
	11	130,6	141,3	116,9	112,4	109,5	114,7	150,1	163,9	120,8
	12	121,6	136,6	102,2	101,4	102,3	100,6	143,2	161,1	105,2
2008*	1	120,5	138,3	97,6	98,3	102,1	95,1	144,2	164,1	102,0
	2	111,1	133,2	82,7	86,5	93,8	80,4	137,5	161,3	86,9
	3	104,9	129,8	72,7	77,6	87,1	69,7	134,0	160,3	78,3
	4	104,3	129,8	71,6	75,1	84,1	67,6	135,6	162,3	78,9
	5	105,8	128,5	76,6	75,7	82,2	70,3	137,9	161,4	88,0
	6	112,5	131,3	88,3	80,0	82,7	77,8	147,3	166,0	107,5
	7	116,4	129,0	100,3	85,8	82,3	88,7	149,2	162,3	121,5
	8	120,2	130,4	107,1	92,5	85,9	97,9	149,9	162,2	123,8
	9	122,8	130,9	112,3	97,1	87,3	105,2	150,2	162,0	125,3
	10	119,9	127,0	110,8	96,1	83,5	106,5	145,5	158,1	118,8
	11	114,8	123,5	103,7	91,8	80,3	101,3	139,5	154,3	108,1
	12	105,3	116,7	90,6	81,9	73,0	89,3	130,3	147,8	93,2

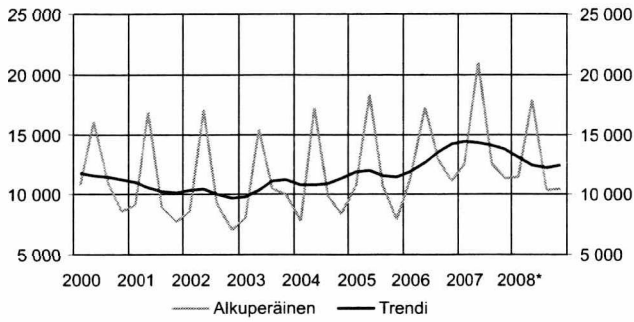
Lähde: Tilastokeskus, Uudisrakentamisen volyyymi-indeksi

Lisätietoja: tilastokeskus.fi/til/urvoli

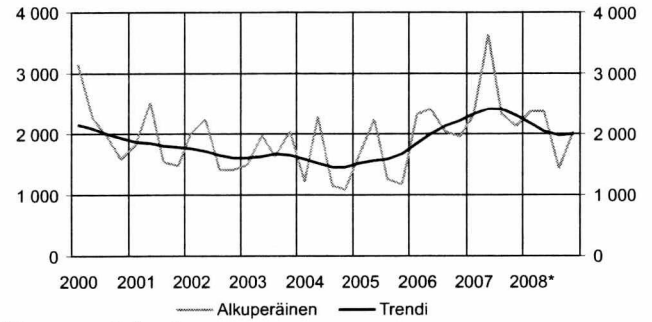
Tiedustelut: Anja Räisänen (09) 17 341

Myönnetyt rakennusluvut, 1 000 m³

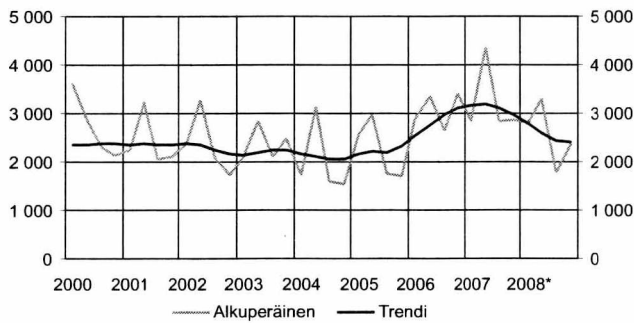
Koko maa



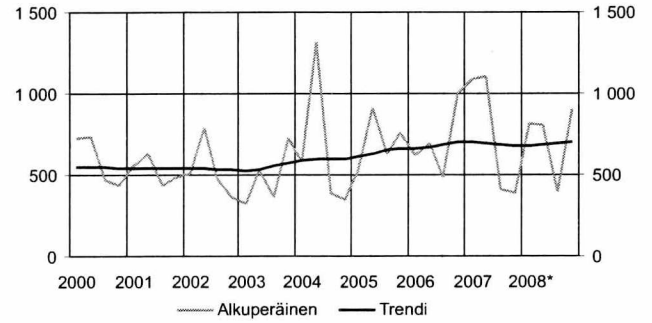
Pääkaupunkiseutu



Helsingin seutukunta



Turun seutukunta

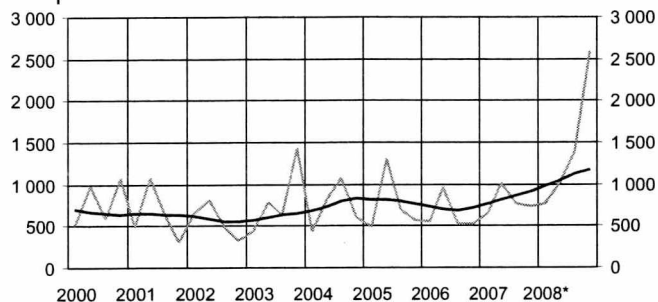


Myönnetyt rakennusluvut kasvukeskuksissa, 1 000 m³

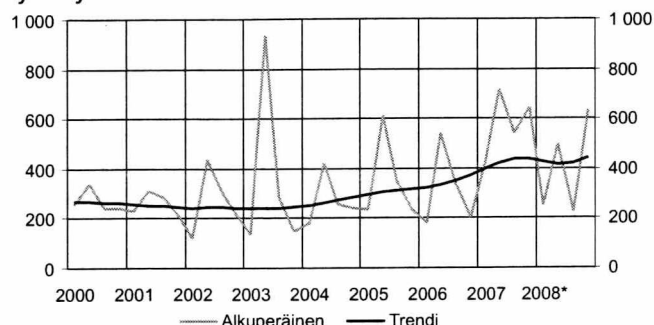
Vuosi	kk	Koko maa		Pääkaupunkiseutu		Helsingin seutukunta		Turun seutukunta	
		Alkuper.	Muutos %	Alkuper.	Muutos %	Alkuper.	Muutos %	Alkuper.	Muutos %
2000		46 432	6	8 957	23	10 955	12	2 364	0
2001		42 559	-8	7 377	-18	9 645	-12	2 111	-11
2002		42 000	-1	7 073	-4	9 459	-2	2 137	1
2003		43 976	5	7 147	1	9 527	1	1 944	-9
2004		43 444	-1	5 729	-20	7 994	-16	2 626	35
2005		47 642	10	6 345	11	8 985	12	2 830	8
2006		52 483	10	8 742	38	12 297	37	2 794	-1
2007		57 396	9	10 395	19	12 909	5	2 988	7
2008*		50 117	-11	8 218	-23	10 284	-21	2 916	-1
			<i>Trendi</i>		<i>Trendi</i>		<i>Trendi</i>		<i>Trendi</i>
2004	I	7 829	10 836	1 212	1 578	1 734	2 171	577	586
	II	17 284	10 746	2 285	1 514	3 128	2 104	1 316	595
	III	9 954	10 945	1 148	1 464	1 594	2 042	386	595
	IV	8 377	11 327	1 084	1 460	1 538	2 066	347	597
2005	I	10 753	11 896	1 677	1 522	2 568	2 175	528	612
	II	18 288	11 976	2 239	1 572	2 965	2 206	912	632
	III	10 639	11 533	1 264	1 594	1 752	2 199	633	649
	IV	7 962	11 424	1 166	1 679	1 700	2 317	757	659
2006	I	11 203	11 899	2 330	1 839	2 889	2 540	619	662
	II	17 249	12 639	2 417	1 994	3 339	2 753	691	669
	III	12 881	13 542	2 043	2 121	2 662	2 966	487	684
	IV	11 150	14 211	1 953	2 224	3 407	3 119	997	700
2007	I	12 583	14 346	2 302	2 323	2 846	3 169	1 086	704
	II	20 951	14 252	3 639	2 408	4 362	3 184	1 102	697
	III	12 575	14 112	2 328	2 403	2 826	3 118	413	684
	IV	11 287	13 787	2 126	2 310	2 875	2 971	387	675
2008*	I	11 408	13 112	2 380	2 180	2 813	2 792	813	679
	II	17 846	12 384	2 363	2 045	3 304	2 586	805	686
	III	10 357	12 178	1 441	1 981	1 794	2 437	392	694
	IV	10 505	12 482	2 034	1 998	2 373	2 399	906	703

Myönnetyt rakennusluvut, 1 000 m³

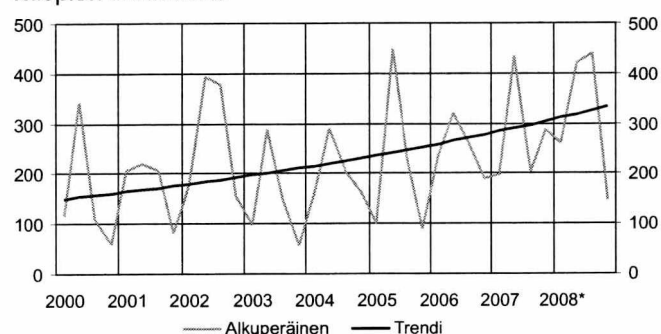
Tampereen seutukunta



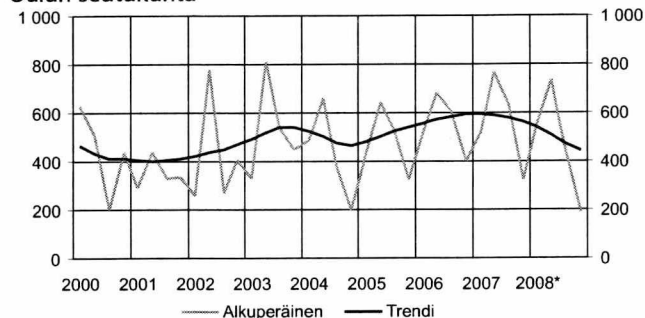
Jyväskylän seutukunta



Kuopion seutukunta



Oulun seutukunta

Myönnetyt rakennusluvut kasvukeskuksissa, 1 000 m³

Vuosi	kk	Tampereen seutukunta		Jyväskylän seutukunta		Kuopion seutukunta		Oulun seutukunta	
		Alkuper.	Muutos %	Alkuper.	Muutos %	Alkuper.	Muutos %	Alkuper.	Muutos %
2000		3 144	7	1 076	-9	626	-1	1 770	2
2001		2 498	-21	1 044	-3	713	14	1 395	-21
2002		2 289	-8	1 080	3	1 102	55	1 714	23
2003		3 307	44	1 505	39	592	-46	2 132	24
2004		2 958	-11	1 100	-27	814	37	1 725	-19
2005		3 073	4	1 429	30	860	6	1 933	12
2006		2 560	-17	1 262	-12	1 012	18	2 212	14
2007		3 168	24	2 334	85	1 123	11	2 240	1
2008		5 753	95	1 612	-31	1 267	13	1 911	-13
			<i>Trendi</i>		<i>Trendi</i>		<i>Trendi</i>		<i>Trendi</i>
2004	I	447	689	182	251	158	216	484	526
	II	831	741	420	261	290	221	662	500
	III	1 074	802	257	271	203	226	379	475
	IV	606	828	241	283	163	231	200	467
2005	I	486	823	233	297	100	236	432	481
	II	1 310	814	614	308	447	242	642	504
	III	708	795	347	313	225	247	532	524
	IV	569	770	235	315	89	253	327	541
2006	I	561	736	178	321	237	259	524	557
	II	958	700	542	335	321	265	680	572
	III	518	689	340	350	264	271	608	585
	IV	523	718	202	371	190	277	400	593
2007	I	657	771	432	398	198	284	518	592
	II	1 008	821	717	423	434	291	765	588
	III	771	866	539	437	203	297	631	578
	IV	732	919	646	438	289	304	326	561
2008*	I	772	977	253	426	261	312	554	540
	II	1 008	1 044	500	416	420	319	737	509
	III	1 385	1 122	224	422	440	326	430	471
	IV	2 588	1 172	635	442	146	334	190	442

Lähde: Tilastokeskus, Myönnetyt rakennusluvut

Lisätietoja: tilastokeskus.fi/til/ri

Tiedustelut: Paula Salminen (09) 17 341

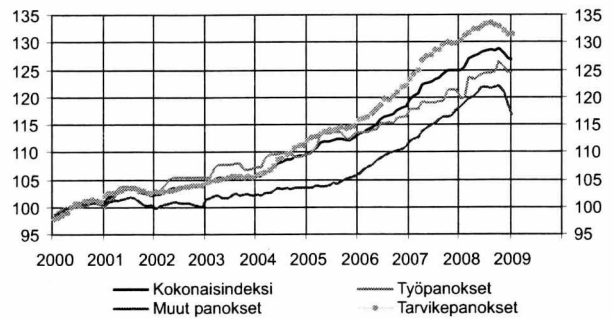
Rakennuskustannukset laskivat joulukuusta tammikuuhun 0,2 prosenttia

Rakennuskustannukset kohosivat viime vuoden tammikuusta vuoden 2009 tammikuuhun 1,5 prosenttia. Rakentamisen työkustannukset nousivat vuodessa 4,0 prosenttia ja rakennustarvikkeiden hinnat 0,9 prosenttia. Muiden kustannusten hinnat sen sijaan laskivat 1,3 prosenttia.

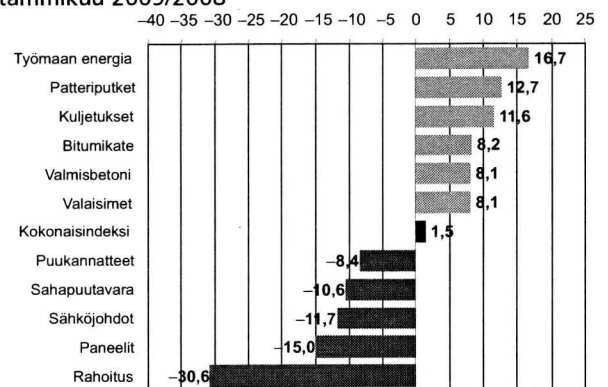
Rakennuskustannusten osatekijöistä eniten nousivat työmaan energian (17 %), patteriputkien (13 %), kuljetusten (12 %), bitumikatteen (8 %), valaisimien (8 %) sekä valmisbetonin (8 %) hinnat.

Vuositasolla oli laskua muun muassa rahoituksen (-31 %), sahapuutavaran (-15 %) ja sähköjohtojen (-12 %) hinnoissa. Vuoden 2008 joulukuusta tämän vuoden tammikuuhun rakennuskustannusten kokonaisindeksi laski 0,2 prosenttia. Työpanosten hinnat nousivat 0,1 prosenttia ja tarvikepanosten hinnat pysyivät ennallaan. Muiden panosten hinnat sen sijaan laskivat 1,6 prosenttia. Tarvikepanosten osalta tammikuussa laskivat muun muassa rakenneteräksen, betoniteräksen, puuvovien sekä sähköjohtojen hinnat. Nousua oli valaisimien, rakennuslevyjen ja sähkökeskusten hinnoissa. Muiden panosten osalta jätemaksujen ja työmaan energian hinnat kohosivat hieman. Sen sijaan rahoituksen hinta jatkoi laskuaan.

Rakennuskustannusindeksi 2000=100, pisteluku



Vuoden aikana tapahtuneet suurimmat muutokset, %, tammikuu 2009/2008



Rakennuskustannusindeksi 2005=100

Vuosi	kk	Kokonaisindeksi Panokset					Talotyypit							
		Vuosi- muutos %	Työ- panokset	Vuosi- muutos %	Tarvike- panokset	Vuosi- muutos %	Muut panokset	Vuosi- muutos %	Asuin- kerrostalo	Asuin- pientalo	Toimisto- ja liikerak.	Teollisuus- ja varastorak.		
2005		100,0		100,0		100,0		100,0		100,0		100,0		100,0
2006		103,8	3,8	102,2	2,2	104,5	4,5	104,6	4,6	103,7	104,3	103,4		103,9
2007		109,9	5,9	106,1	3,8	112,1	7,3	110,4	5,5	110,3	110,7	109,2		109,8
2008		114,2	3,9	109,9	3,6	116,3	3,7	115,8	4,9	114,5	114,3	113,7		114,3
2007	1	107,1	5,5	104,7	3,8	108,4	6,4	107,6	5,6	107,2	107,7	106,4		107,2
	2	107,6	5,7	104,7	3,8	109,2	7,0	107,9	5,1	107,6	108,2	106,7		107,9
	3	108,0	5,8	104,7	3,7	109,9	7,3	108,2	5,0	108,1	108,6	107,2		108,3
	4	109,4	6,6	106,0	4,5	111,5	8,3	109,4	5,6	109,5	110,3	108,5		109,7
	5	109,7	6,6	105,7	4,3	112,0	8,2	109,8	5,5	109,8	110,7	108,7		109,8
	6	109,9	5,9	105,8	3,2	112,2	7,6	110,6	5,6	110,1	111,0	109,1		109,8
	7	110,3	5,8	105,7	3,1	113,1	7,5	110,8	5,4	110,5	111,2	109,6		110,2
	8	110,5	5,8	105,9	3,2	113,0	7,5	111,4	5,6	110,7	111,4	109,7		110,3
	9	111,1	6,1	106,0	3,4	113,9	7,8	111,9	5,9	111,9	111,8	110,4		110,5
	10	111,8	6,1	107,8	4,3	114,3	7,4	111,9	5,6	112,6	112,4	111,1		111,4
	11	111,8	5,7	107,8	4,3	114,2	6,7	112,2	5,6	112,6	112,4	111,1		111,3
	12	112,0	5,6	107,9	4,3	114,1	6,3	113,1	6,0	112,7	112,6	111,3		111,4
2008	1	111,8	4,4	106,4	1,7	114,5	5,7	113,5	5,5	112,6	112,3	111,2		111,2
	2	112,5	4,6	106,7	1,9	115,4	5,7	114,3	5,9	113,1	113,2	111,7		112,0
	3	113,8	5,4	109,9	4,9	115,8	5,4	115,0	6,3	114,6	114,5	113,0		113,4
	4	114,1	4,3	109,5	3,3	116,5	4,4	115,4	5,5	114,6	114,8	113,2		114,0
	5	114,4	4,3	110,1	4,1	116,5	4,0	116,2	5,8	114,6	114,8	113,8		114,3
	6	114,8	4,5	110,4	4,4	116,8	4,1	117,0	5,8	114,9	114,8	114,3		114,9
	7	115,0	4,3	110,5	4,5	117,2	3,7	117,2	5,8	115,1	115,0	114,5		115,3
	8	115,2	4,2	110,7	4,5	117,4	3,9	116,9	4,9	115,2	115,0	114,7		115,4
	9	115,1	3,6	110,8	4,5	117,1	2,8	117,0	4,5	115,0	114,7	114,8		115,2
	10	115,5	3,3	112,4	4,3	116,9	2,3	117,3	4,8	115,3	115,2	115,2		116,1
	11	114,6	2,5	111,4	3,3	116,1	1,7	116,2	3,6	114,6	114,2	114,2		115,2
	12	113,7	1,6	110,6	2,5	115,6	1,3	113,9	0,7	113,9	113,2	113,3		114,3
2009	1	113,5	1,5	110,7	4,0	115,6	0,9	112,0	-1,3	113,5	113,0	113,0		114,3

Lähde: Tilastokeskus, Rakennuskustannusindeksi

Lisätietoja: tilastokeskus.fi/til/rki

Tiedustelut: Sinikka Kanerva (09) 17 341

Sähkö- ja LVI-tarvikkeiden tukkumyynti supistui tammikuussa

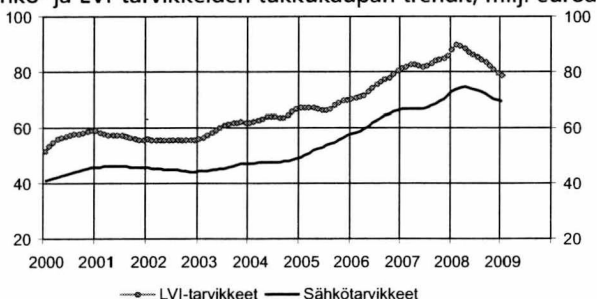
Sähkötarvikkeiden tukkumyynti supistui tammikuussa 16 prosenttia viime vuoden tammikuuhun verraten. Myynnin arvo tammikuussa oli 57,4 miljoonaa euroa. Myös kolmen viimeisen kuukauden, marras-tammikuun myynti painui 8 prosenttia miinukselle. Rakennuskustannusindeksin mukaan sähkötarvikkeista ovat halventuneet mm. sähköjohdot. Sähkökeskukset sen sijaan ovat vuoden aikana kallistuneet.

LVI-tarvikkeiden tukkumyynti väheni tammikuussa, 19 prosentilla edellisvuoden tammikuuhun nähden. Myynnin arvo oli 64,3 miljoonaa euroa. Marras-tammikuun myynti supistui reilut 9 prosenttia. Rakennuskustannus-

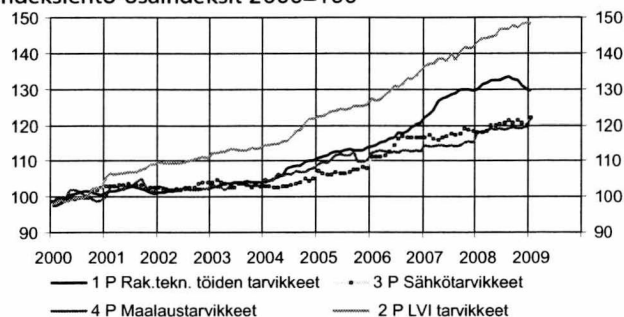
deksin mukaan LVI-tarvikkeista ovat eniten kallistuneet patteriputket, 12,7 prosenttia vuoden aikana.

Rakennuskustannusindeksin tarvikeryhmittäisistä osa-indekseistä vuoden aikana ovat nousseet eniten sähkötarvikkeiden (ilman talouskojeita) hinnat 3,6 prosenttia. Rakennusteknisten töiden tarvikkeiden hinnat laskivat vuodessa 0,2 prosenttia. LVI-tarvikkeiden hinnat taas nousivat 3,5 prosenttia ja maalaustarvikkeiden hinnat 3,1 prosenttia. Joulukuusta tammikuuhun rakennusteknisten töiden tarvikkeiden hinnat laskivat 0,2 prosenttia ja LVI-tarvikkeiden hinnat 0,3 prosenttia. Sähkötarvikkeiden (ilman talouskojeita) hinnat nousivat 1,9 prosenttia ja maalaustarvikkeiden hinnat 1,6 prosenttia.

Sähkö- ja LVI-tarvikkeiden tukkukaupan trendit, milj. euroa



Indeksiehto-osaindeksit 2000=100



Sähkö- ja LVI-tarvikkeiden tukkukauppa ja tarvikkeiden hinnat

	Sähkötarvikkeiden tukkukauppa				LVI-tarvikkeiden tukkukauppa			Rakennuskustannusindeksi 2000=100, osaindeksit			
	alkuper. milj. euroa	trendi	vuosi-muutos % ¹⁾	alkuper. milj. euroa	trendi	vuosi-muutos %	Rakennusteknisten töiden tarvikkeet	LVI-tarvikkeet	Sähkötarvikkeet ilman talouskojeita	Maalaustarvikkeet	
							1 P	2 P	3 P	4 P	
2007	7	61,1	67,3	15,3	72,6	82,1	7,1	128,6	139,8	117,8	114,4
	8	76,7	67,8	11,2	94,5	83,1	11,0	128,9	138,1	117,4	114,1
	9	76,8	68,5	2,9	92,1	84,1	5,3	130,0	140,5	117,5	114,5
	10	89,6	69,4	14,0	102,6	84,4	14,4	129,9	141,7	119,0	115,0
	11	82,1	70,4	12,6	91,9	84,8	6,9	129,8	141,3	118,9	115,5
	12	55,6	71,4	-0,9	66,7	86,0	1,4	129,7	141,8	118,5	115,2
2008	1	68,4	72,7	8,6	79,6	88,2	8,2	130,0	143,1	117,9	118,0
	2	64,4	73,7	17,1	80,8	89,7	20,8	131,2	144,1	118,1	118,0
	3	63,4	74,4	2,4	75,6	89,5	-8,0	131,8	144,3	118,3	118,3
	4	77,7	74,5	25,5	92,7	88,5	21,2	132,4	144,7	120,0	119,0
	5	80,6	74,2	12,3	92,8	87,3	3,9	132,5	145,1	119,9	118,7
	6	74,4	73,8	9,6	89,4	86,1	3,0	132,5	146,9	120,2	119,0
	7	69,3	73,3	18,1	82,3	85,3	13,4	133,1	146,7	120,6	118,8
	8	73,8	72,8	0,1	87,1	84,6	-7,8	133,3	146,7	121,2	119,2
	9	88,0	72,1	19,2	99,9	83,6	8,5	132,7	147,7	120,7	119,3
	10	87,0	71,2	1,0	99,9	82,3	-2,6	132,4	147,3	121,1	119,1
	11	72,5	70,3	-8,1	80,7	81,0	-12,2	131,0	148,3	120,7	119,0
	12	59,6	69,6	11,6	70,9	79,8	6,3	130,0	148,5	119,8	119,8
2009	1	57,4	69,3	-16,1	64,3	78,9	-19,2	129,7	148,1	122,1	121,7

Sähkötarvikkeiden otoksessa mukana 14 yritystä, jotka edustavat yli 95 prosenttia Suomen sähkötukkukaupasta. Kuukausittain seurataan 45 tuoteryhmän myyntiä.

¹⁾ Vuoden 2008 alusta mukaan tullut 3 uutta ilmoittajaa, joten myyntiarvot eivät ole vertailukelpoisia. Lisätietoja www.sstl.fi kohdasta tilastot/taulukko

LVI-tarvikkeiden luvuissa on mukana neljän yrityksen tiedot.

Ne kattavat 95 prosenttia LVI-tarvikkeiden tukkukaupan kokonaismyynnistä.

Lähde: Tilastokeskus, Rakennuskustannusindeksi, Suomen Sähkötukkuliikkeiden Liitto ja Suomen Putkikauppiasyhdistys

Tiedustelut: Tilastokeskus, Sinikka Kanerva (09) 17 341, Sähkötukkuliikkeet Hendry Nysten (09) 696 3700, sstl.fi
Putkikauppiasyhdistys, Olle Grönlund (09) 348 3400

Talonrakennusyritysten liikevaihdon kasvu hiipumassa

Talonrakennusyritysten liikevaihto kasvoi 3 prosenttia syys-marraskuussa

Viime vuoden syys-marraskuussa talonrakennusyritysten liikevaihto kasvoi 3 prosenttia edellisvuoden vastaavasta ajanjaksosta. Syyskuun edellisvuotista yli 15 prosenttia suurempi liikevaihto piti vielä syys-marraskuun liikevaihdon kasvun puolella. Kasvu on kuitenkin selkeästi päättynyt, sillä loka- ja marraskuussa liikevaihto oli edellisvuotista pienempi. Elinkeinoelämän Keskusliiton EKn julkaisema rakentamisen luottamusindikaattori laski tammi-kuussa alemmas kuin koskaan kyselyn historiassa. Saldo-luku oli -58. Rakennusyritykset arvioivat tilauskantansa huomattavasti normaalia pienemmäksi.

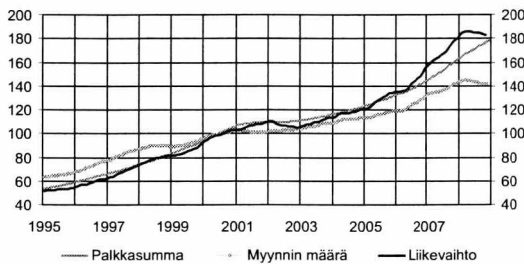
Talonrakennusyritysten myynnin määrä supistui syys-marraskuussa reilun prosentin. Marraskuun myynnin

määrä supistui lähes 9 prosenttia. Syys-marraskuussa rakennuskustannukset kallistuivat 3,1 prosenttia. Yritysten myynnin määrä-indeksi lasketaan poistamalla liikevaihdon indeksisarjasta hintojen muutosten vaikutus.

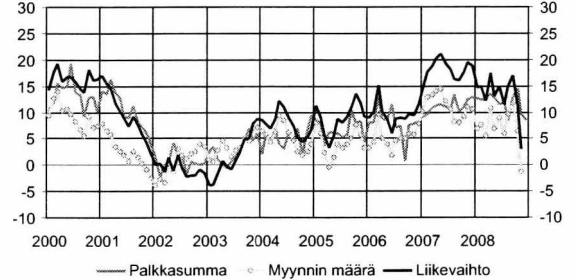
Talonrakennusyritysten maksama palkkasumma kasvaa edelleen

Talonrakennusyritysten maksama palkkasumma sen sijaan on edelleen kasvussa. Vuoden 2008 viimeisellä neljänneksellä palkkasumma kasvoi 8,6 prosenttia vuotta aiemmas-ta. Koko vuonna 2008 maksettu palkkasumma oli 11,2 prosenttia vuoden 2007 palkkasummaa suurempi. Ansiotasoindeksi 2005=100 mukaan talonrakennusalan ansiotasoindeksi kohosi 2008 loka-joulukuussa 5,9 prosenttia ja koko vuonna 6,5 prosenttia vuotta aiemmasta.

Talonrakentamisen kuukausikuvaajat, trendit



Talonrakentamisen kuukausikuvaajien vuosimuutokset, %



Talonrakentamisen kuukausikuvaajat

Talonrakennusyritysten										
liikevaihtoindeksi 2000=100										
Vuosi	kk	liikevaihtoindeksi 2000=100			palkkasummaindeksi 2000=100			myynnin määräindeksi 2000=100		
		Alkuperäinen	Trendi	Vuosimuutos % ¹⁾	Alkuperäinen	Trendi	Vuosimuutos % ¹⁾	Alkuperäinen	Trendi	Vuosimuutos % ¹⁾
2000		100,0		16,3	100,0		13,3	100,0		8,7
2001		107,7		7,7	109,0		9,0	101,3		1,3
2002		106,8		-0,8	109,8		0,8	102,9		1,5
2003		110,2		3,2	113,2		3,1	107,3		4,4
2004		118,3		7,4	120,0		6,0	112,5		4,8
2005		128,7		8,8	127,5		6,3	116,7		3,8
2006		141,7		10,1	137,6		7,9	123,7		5,9
2007		167,4		18,1	153,3		11,4	137,5		11,2
2008					170,3		11,2			
2007	1	128,8	157,5	14,2	122,3	145,2	8,9	109,5	133,1	10,1
	2	128,3	159,4	17,6	129,0	146,6	9,7	108,3	133,9	12,9
	3	149,2	161,3	18,7	149,4	148,0	10,7	125,4	134,3	13,3
	4	142,3	163,0	20,1	134,1	149,4	11,3	118,9	134,8	14,1
	5	168,4	164,6	21,1	142,1	150,9	11,4	139,5	135,4	14,5
	6	180,6	166,0	19,2	203,2	152,4	11,1	148,1	136,1	12,2
	7	154,5	167,7	18,1	152,5	154,0	10,7	125,7	136,8	10,6
	8	174,6	170,0	16,3	158,9	155,6	13,2	141,3	137,8	8,4
	9	181,6	173,0	16,1	151,6	157,2	10,1	146,4	139,2	8,0
	10	209,2	176,2	17,5	156,1	158,9	11,0	168,0	140,7	9,3
	11	194,3	178,5	19,4	170,6	160,6	12,4	155,4	141,9	11,0
	12	198,5	180,5	18,8	167,6	162,2	12,9	158,7	142,7	10,6
2008	1	143,4	182,8	14,7	137,2	163,7	12,6	114,3	143,7	7,0
	2	158,4	184,8	14,9	160,9	165,2	12,3	125,7	144,7	7,6
	3	153,8	185,7	12,1	152,1	166,7	12,4	121,9	145,1	5,4
	4	180,9	186,1	17,5	155,2	168,1	13,5	142,8	144,9	10,7
	5	185,6	185,5	13,1	173,4	169,4	12,9	145,5	144,2	6,9
	6	198,1	184,7	14,9	205,6	170,8	11,4	154,6	143,5	9,0
	7	177,3	184,6	11,4	178,5	172,1	12,0	137,7	143,1	5,9
	8	210,5	184,5	14,9	173,5	173,4	8,4	162,6	142,7	9,6
	9	209,5	184,0	17,0	170,0	174,6	12,7	161,6	142,1	11,7
	10	208,7	183,4	11,2	190,3	175,8	14,4	160,6	141,5	6,4
	11	184,5	183,5	3,0	164,0	177,1	9,6	141,9	141,2	-1,2
	12				182,3	178,3	8,6			

Lähde: Tilastokeskus, Rakentamisen kuukausikuvaajat

Lisätietoja: tilastokeskus.fi/til/rlv

Tiedustelut: Merja Järvinen (09) 17 341

Talonrakennusalan työttömien määrä kasvoi tammikuussa 23,7 prosenttia

Talonrakennusalan työttömiä oli tämän vuoden tammikuussa 16 400 henkeä. Määrä on 23,7 prosenttia suurempi kuin vuotta aiemmin. Talonrakennusalan työttömyys alkoi lisääntyä viime vuoden loppukesästä ja on pahentunut kuukausi kuukaudelta. Työttömiä talonrakentajia on nyt lähes 6 000 enemmän kuin viime vuoden elokuussa, jolloin käänne työttömyyden kasvuun tapahtui.

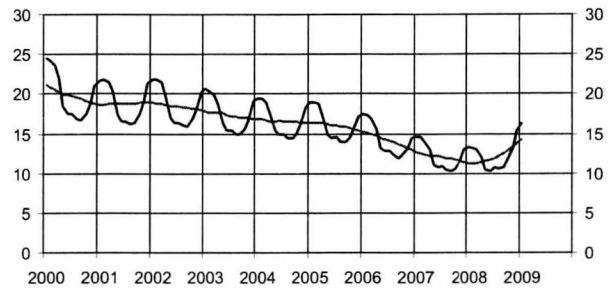
Muutoksia rakentamisen työvoiman julkaisemiseen

Työvoimatutkimus on siirtynyt uuteen toimialaluokituksen vuoden 2009 alusta ja ensimmäisen neljänneksen tiedot julkaistaan uudella toimialaluokituksella huhtikuussa 2009. Samalla tilaston tiedot tietokantapalveluissa ja julkaisuissa muuttuvat TOL 2008:n mukaisiksi.

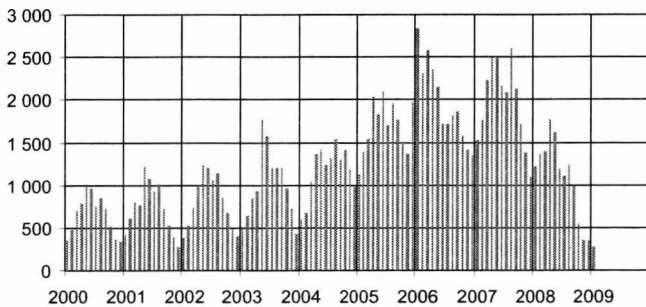
Työvoimatutkimuksen tilastokohtaiselle sivustolle (tilastokeskus.fi/til/tyti) on tulossa lisätietoja TOL 2008 -siirtymän aiheuttamista muutoksista työvoimatutkimuksen toimialatietojen käyttöön sekä TOL 2008- ja TOL 2002 -luokituksilla tuotettujen aikasarjatietojen vertailtavuudesta.

Tällä hetkellä on saatavissa vuoden 2008 työllisten tiedot uudella toimialaluokituksella vuosineljänneksittäin. Jatkossakin toimialakohtaiset tiedot julkaistaan vain neljänneksittäin. Työ- ja elinkeinoministeriön tiedot työttömistä ja työpaikoista säilyvät TOL 2002 mukaisina, mutta tulevat tähän julkaisuun yhdenmukaisuuden vuoksi vain neljänneksittäin. Työ- ja elinkeinoministeriön tiedot työttömistä ja avoimista työpaikoista päivitetään kuitenkin talonrakentamisen verkkopalvelun taulukoihin kuukausittain.

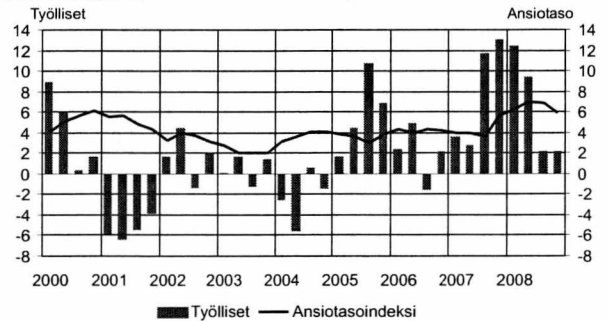
Talonrakennusalan työttömät, 1 000 henkeä



Talonrakennusalan avoimet työpaikat, kpl



Talonrakennusalan ansiotasoindeksi ja työlliset, vuosimuutos %



Talonrakennusalan työllisyys

	TOL 2008			TOL 2002		Ansiotasoindeksi 2005=100					
		Työlliset (TK)		Työttömät (TEM)		Avoimet työpaikat (TEM)					
	1 000 henkeä			1 000 henkeä		kpl			Pisteluku	Vuosimuutos %	
	Talonrakentaminen	Vuosimuutos %	Erikoistunut rakentaminen	Talonrakentaminen	Vuosimuutos %	Talonrakentaminen	Vuosimuutos %				
2008	k.a.	69	94	12	0	1 095	-44	2008	115,8	6,5	
2008	I	66	85	13	-9	1 329	-28	2008	I	113,5	6,3
	II	71	95	11	-6	1 525	-36		II	115,2	7,0
	III	73	99	11	1	1 110	-51		III	115,7	6,9
	IV	66	95	13	15	413	-70		IV	118,6	5,9

Lähde: Tilastokeskus, Työvoimatutkimus, Ansiotasoindeksi ja Työministeriö

Lisätietoja: tilastokeskus.fi/til/tyti ja tilastokeskus.fi/til/ati, mol.fi

Tiedustelut: TK Kalle Sinivuori ja Harri Nummila (09) 17 341 ja Työministeriö, Työnvälitystilasto 010 60 4001

Talonrakennusalan tehtyjen työtuntien määrä väheni tammikuussa

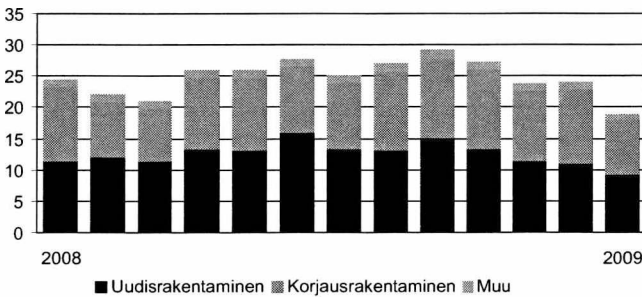
Talonrakennusalan tehtyjen työtuntien määrä tammikuussa oli 18,8 miljoonaa tuntia. Laskua edellisvuoden tammikuusta oli 23 prosenttia. Joulukuusta tammikuuhun tunnit vähenivät reilut 5 miljoonalla tunnilla. Uudisrakentamisen tuntien osuus kaikista tehdyistä tunneista oli 49 prosenttia ja korjausrakentamisen tuntien osuus 47 prosenttia.

Korjausrakentamisen tunneista käytettiin asuinrakennusten korjaamiseen 44 prosenttia ja muiden rakennusten korjaamiseen 56 prosenttia.

Muutoksia rakentamisen työtuntien julkaisemiseen

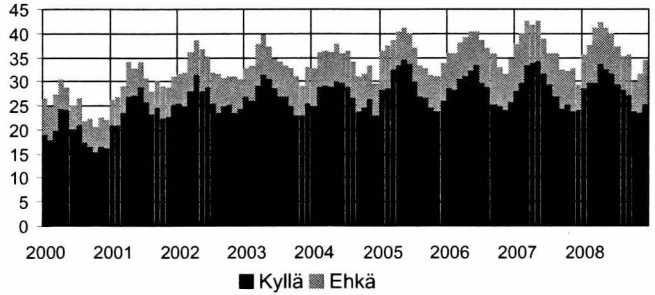
Työvoimatutkimus on siirtynyt uuteen toimialaluokitukseen vuoden 2009 alusta. Tässä esitetyt työtunnit sisältävät TOL 2008 mukaiset talonrakentamisen ja erikoistuneen rakentamisen tunnit.

Talonrakennusalan ammattirakentajien työtuntijakauma, milj. tuntia, TOL 2008

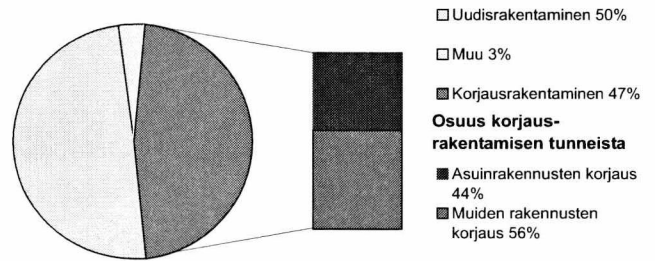


Työvoimatutkimuksen tilastokohtaiselle sivustolle (tilastokeskus.fi/til/tyti) on tulossa lisätietoja TOL 2008 -siirtymän aiheuttamista muutoksista työvoimatutkimuksen toimialatietojen käyttöön sekä TOL 2008- ja TOL 2002 -luokituksilla tuotettujen aikasarjatietojen vertailtavuudesta.

Kotitalouksien asunnon korjausaikomukset, prosenttia kotitalouksista



Talonrakennusalan ammattirakentajien (TOL 2008) työtuntijakauma tammikuussa 2009



Korjausrakentaminen

Vuosi	kk	Kotitalouksien asunnon korjausaikomukset				Talonrakennusalan ammattirakentajien työtunnit TOL 2008 ¹⁾				Korjausrakentamisen tuntien jaukuma, %	
		Prosenttia kotitalouksista				milj. tuntia					
		Asunnon korjaus kyllä	Peruskorjaus ehkä	Asunnon korjaus kyllä	Peruskorjaus ehkä	Yhteensä	Uudisrakentaminen	Korjausrakentaminen	Muu	Asuinrakennusten korjaus	Muiden rakennusten korjaus
2008	1	28,8	6,6	15,7	7,0	24,5	11,5	11,9	1,1	63,5	36,5
	2	29,8	7,5	14,5	6,1	22,0	12,2	8,8	1,0	46,0	54,0
	3	29,9	11,1	16,4	8,9	20,9	11,5	8,4	1,0	56,6	43,4
	4	33,8	8,5	17,7	7,7	25,9	13,5	11,3	1,1	55,9	44,1
	5	32,6	8,4	16,4	8,2	25,9	13,2	11,7	1,0	51,8	48,2
	6	31,9	8,1	15,0	7,4	27,7	15,9	10,6	1,2	49,8	50,2
	7	29,5	7,5	15,1	8,5	25,1	13,3	10,7	1,1	55,2	44,8
	8	28,5	6,7	15,7	6,6	26,9	13,1	12,7	1,1	52,7	47,3
	9	27,2	8,2	15,7	7,1	29,1	15,2	12,6	1,3	54,2	45,8
	10	24,0	5,8	13,7	6,3	27,3	13,5	12,6	1,2	74,9	25,1
	11	23,7	7,8	15,0	6,8	23,7	11,4	11,3	1,0	48,7	51,3
	12	25,3	9,1	14,1	6,9	24,0	11,0	12,0	1,0	51,0	49,0
2009	1	27,9	7,9	14,4	6,2	18,8	9,3	8,8	0,7	44,4	55,6

1) Tiedot perustuvat Työvoimatutkimukseen, jossa siirryttiin TOL 2008 luokitukseen vuoden 2009 alusta. Työtunnit sisältävät talonrakentamisen ja erikoistuneen rakentamisen tunnit.

Lähde: Tilastokeskus, Kuluttajabarometri ja Korjausrakentaminen
Tiedustelut: Pertti Kangassalo ja Kaj Isaksson (09) 17 341

Uusimmat suuret rakennuskohteet

Kunta	Luvan myöntökk	Omistajan nimi		Rakennustyyppi	Tilavuus, m ³	Aloituskk
Hämeenlinna	200812	HÄMEENMAAN KIINTEISTÖT OY	laaj.	Liikerak.	61 090	
Varkaus	200812	KESKI-SAVON TEOLLISUUSKYLÄ OY	uusi	Teollisuusrak.	78 350	200811
Vantaa	200812	FINNAIR FACILITIES MANAGEMENT OY	uusi	Teollisuusrak.	796 000	
Vantaa	200812	YIT RAKENNUS OY	uusi	Varastorak.	111 765	
Laukaa	200812	LIDL SUOMI KOMMANDIITTIYHTIÖ	laaj.	Varastorak.	135 770	
Närpiö	200812	JAN-ERIK SIGG AB	uusi	Kasvihuone	128 320	
Raisio	200811	VIRTANEN YHTIÖT OY	uusi	Liikerak.	66 680	200811
Jyväskylä	200811	HB-BETONITEOLLISUUS OY	uusi	Liikerak.	119 800	
Lahti	200811	OY CEPHYR AB	uusi	Teollisuusrak.	60 050	200811
Orimattila	200811	PENNALAN LOGISTIikka	uusi	Varastorak.	547 030	
Rauma	200811	OY RAUMA STEVEDORING LTD	uusi	Varastorak.	63 400	200811
Turku	200811	VARSINAIS-SUOMEN KAUKOKIITO OY	uusi	Varastorak.	95 300	
Vaasa	200810	SRV TOIMITILAT OY	uusi	Liikerak.	58 940	200811
Kerava	200810	JOENSUUN KAUPPA JA KONE OY	uusi	Teollisuusrak.	81 750	200812
Jyväskylä	200810	KOY JYVÄSKYLÄN HÄRKÖJANTIE 5	uusi	Teollisuusrak.	117 310	
Lahti	200810	KOY SAPELIKATU 10	uusi	Teollisuusrak.	51 390	200810
Turku	200810	TURUN KAUPUNKI	uusi	Varastorak.	280 430	
Tampere	200809	KOY RATINAN KAUPPAKESKUS	uusi	Liikerak.	575 900	
Tampere	200809	HARTELA OY	uusi	Liikerak.	61 570	
Tampere	200809	KOY LIELAHDEN KAUPPAPUISTO 1	uusi	Liikerak.	106 000	200810
Vaasa	200809	SJAELSO FINLAND OY	uusi	Liikerak.	52 130	200812
Helsinki	200809	KOY HELSINGIN ENERGIATIE 4	uusi	Toimistorak.	58 077	
Kuopio	200809	ITELLA OYJ	uusi	Toimistorak.	194 900	200811
Helsinki	200809	KOY SALMISAAREN LIIKUNTAKEKUS	uusi	Kokoontumisrak.	168 999	
Kuopio	200809	KOMAS GROUP OY	uusi	Teollisuusrak.	62 500	200809
Tuusula	200809	PALKKILA OY	uusi	Varastorak.	96 000	
Kokkola	200809	KOKKOLAN KAUPUNKI	uusi	Teollisuusrak.	69 100	
Heinola	200808	VIERUMÄKI COUNTRY CLUB OY	uusi	Liikerak.	50 600	200812
Helsinki	200808	LIIKUNTA VIRASTO	uusi	Kokoontumisrak.	132 150	200809
Espoo	200808	KOY KOSKELO TRADE PARK II	uusi	Teollisuusrak.	71 850	200808
Vantaa	200808	OY KWH FREEZE AB	laaj.	Varastorak.	156 208	200808
Kouvola	200808	KOY REMULANTIE 6	uusi	Varastorak.	53 607	200809
Oulu	200807	KOY OULUN RITAHARJU	laaj.	Liikerak.	65 360	
Kokkola	200807	KOY KOKKOLAN RANTAKATU 2-4	uusi	Liikerak.	54 100	200808
Lappeenranta	200807	KOY ETELÄKATU 1	uusi	Liikerak.	84 880	200807
Kokkola	200807	KÄYTTÖAUTO OY	uusi	Liikerak.	82 900	
Kokkola	200807	AB HUR OY	uusi	Teollisuusrak.	54 450	
Kauhajoki	200807	PESMEL KIINTEISTÖT OY	laaj.	Teollisuusrak.	70 280	
Suonenjoki	200807	L&T BIOWATTI OY	uusi	Teollisuusrak.	52 500	200807
Turku	200806	KOY TURUN ILKANPORTTI TURUN ILKANPORTT	uusi	Liikerak.	55 400	200808
Vantaa	200806	RUOKAKESKON KIINTEISTÖT OY	uusi	Liikerak.	157 300	200810
Kajaani	200806	OSUUSKAUPPA MAAKUNTA	laaj.	Liikerak.	116 379	200807
Tampere	200806	RUOKAKESKON KIINTEISTÖT OY	uusi	Liikerak.	135 320	200811
Helsinki	200806	ARCTIC SPORT CENTER OY	uusi	Kokoontumisrak.	166 000	200807
Oulu	200806	LIIKELAITOS OULUN TILAKESKUS	uusi	Opetusrak.	51 000	200810
Hyvinkää	200806	AB KC INVEST OY	laaj.	Teollisuusrak.	55 955	200810
Kotka	200806	STELLA STEVEDORICA OY LTD	uusi	Teollisuusrak.	240 380	
Lieto	200806	VOLVO FINLAND AB	uusi	Teollisuusrak.	50 600	200808
Närpiö	200806	OY ÖSTERLUND & PAAVOLA AB	uusi	Kasvihuone	85 000	200807
Joutseno	200805	SAIMAAN KYLPYLÄKIINTEISTÖT OY	uusi	Liikerak.	112 000	
Helsinki	200805	ETELÄ-HERMANNIN PYSÄKÖINTI OY	uusi	Liikenteen rak.	53 620	200808
Kerava	200805	KERAVAN LÄMPÖVOIMA OY	uusi	Teollisuusrak.	57 040	200805
Tuusula	200805	AW-STORE OY	uusi	Teollisuusrak.	142 000	200806
Virolahti	200805	EAST LIGHT OY	uusi	Teollisuusrak.	61 040	200805
Lapua	200805	KOY LAPUAN METSÄKIVENTIE 4	laaj.	Varastorak.	70 830	
Vantaa	200805	KOY VANTAANKYNNYS	uusi	Varastorak.	63 550	200806
Imatra	200804	MASA TRADE OY	uusi	Liikerak.	58 500	
Nastola	200804	KOY NASTOLAN KAUPPAKAARI 1	uusi	Liikerak.	71 400	200805
Helsinki	200804	VAKUUTUSYHTIÖ ELÄKE-FENNIA	uusi	Toimistorak.	75 900	200806
Tampere	200804	TECHNOPOLIS OYJ	uusi	Toimistorak.	58 500	200810
Vantaa	200804	SEMASTER OY	uusi	Liikenteen rak.	70 808	200805
Helsinki	200804	KIINT OY SOLARTALO 2001	uusi	Liikenteen rak.	69 300	200808
Kuopio	200804	KUOPIO ENERGIA OY	laaj.	Teollisuusrak.	86 380	

Lähde: Väestörekisterikeskus, Väestötietojärjestelmä

Tiedustelut: Rolf Ahlfors (09) 22 9161

Postitus
2 lk kirje

Port Payé
Finlande
126676

Suomen
Posti Oyj

Rakentaminen 2009
Byggandet
Construction

Myynti:

Tilastokeskus,
markkinointipalvelut
PL 4C
00022 TILASTOKESKUS
Puh. (09) 1734 2011
Faksi (09) 1734 2500
myynti@tilastokeskus.fi
www.tilastokeskus.fi

Käyntiosoite:

Työpajankatu 13
00580 Helsinki

ISSN 1795–5165/
Suomen virallinen tilasto
ISSN 1238–7142/
Talonrakentamisen suhdanteet (print)
ISSN 1796–2358
Talonrakentamisen suhdanteet (pdf)

Tuotenumero 3310 (print)
Tuotenumero 3311 (pdf)
B0