

tilastotiedotus statistisk rapport

ISSN 0355-2357

**Tilastokeskus
Statistikcentralen**

1976

Tiedustelut-Förfrågningar

Pirkko Häkkinen

Ilkka Lehtinen

90-611 022

Päiväys-Datum

15. 06. 1976

N:o - Nr

TY 1976:13

**Selvitys naisten työhön
osallistuvuudesta ja siihen
vaikuttavista tekijöistä**

S I S Ä L T Ö

SIVU

1. JOHDANTO	3
2. AINEISTO	3
3. KÄSITTEET JA LUOKITUKSET	4
4. TULOKSIA	5
TAULULUETTELO	8
TAULUT	10
LIITTEET	24

SELVITYS NAISTEN TYÖHÖN OSALLISTUVUUDESTA JA SIIHEN VAIKUTTAVISTA TEKIJÖISTÄ

1. JOHDANTO

Naisten osuus ammatissa toimivasta väestöstä on jatkuvasti noussussa. Vuonna 1960 ammatissa toimivasta väestöstä oli naisia 39.4 %, vuonna 1974 44.2 % ja ennusteen mukaan vuonna 1990 osuus olisi 46.7 %. Naisten työelämään osallistumiseen tai ulkopuolelle jäämiseen on useita syitä, ja niiden tarkka erittely on vaikeaa. Naisten parantunut poliittinen ja taloudellinen demokratia, koulutustason nousu, parantunut sosiaalipolitiikka, yleisen asenteen muuttuminen naisten työntekoon, kasvanut elintasokilpailu ja lisääntynyt työvoiman tarve ovat eräitä niistä tekijöistä, joilla on ollut vaikutusta naisten siirtymiseen yhä enemmän työelämään. Tarkemmat yhtenäiset tiedot työvoimaan kuuluvien ja kuulumattomien naisten rakenteesta sekä syistä heidän osallistumiseen tai poissaoloon työelämästä ovat puuttuneet maastamme tähän asti.

Tähän liittyen suoritti tilastokeskus valtioneuvoston kanslian yhteydessä toimivan tasa-arvoasiain neuvottelukunnan toimeksiannosta selvityksen työvoimaan kuuluvien ja kuulumattomien naisten määrästä, rakenteesta ja asemasta.

Selvityksessä pyrittiin saamaan selville poikkeavatko työvoimaan kuuluvat ja kuulumattomat naiset toisistaan taustatietojen suhteen. Taustatiedot koskivat lähinnä naisia itseään ja heidän perheitään. Näistä mainittakoon ikä, koulutus, taloudellinen asema ja lasten lukumäärä. Tämän lisäksi kartoitettiin naisten työoloja, syitä työssäoloon tai poissaoloon, työhönmenon edellytyksiä ja mahdollista ajankohtaa sekä alueellisten erojen vaikutusta työelämään osallistumiseen tai osallistumattomuuteen ja toiminnan laatuun.

Tässä julkaisussa esitetään selvityksen tärkeimmät tulokset. Julkaisemattomat tiedot ovat käytettävissä tilastokeskuksessa.

2. AINEISTO

Selvityksen aineisto kerättiin tilastokeskuksen suorittaman työvoimatiedustelun yhteydessä maaliskuussa 1975. Jokaiselle työvoimatiedustelussa mukana olleelle naiselle lähetettiin normaalin työvoimatiedustelulomakkeen lisäksi erillinen kyselylomake, joka suunniteltiin tasa-arvoasiain neuvottelukunnassa. Otosjoukon muodostivat kaikki työikäiset naiset. Lopullisissa tuloksissa otettiin huomioon kuitenkin vain työkykyiset naiset. Lopullisista tiedoista saatiin osa varsinaisesta työvoimatiedustelusta ja osa erillisestä kyselystä. Oros käsitti kokonaisuudessaan n. 12 000 naista ja lomakkeista palautettiin noin 75 %. Puutteiden ja virheellisyysyksien vuoksi hylättiin noin 2 000 lomaketta, joten lopullinen vastausprosentti jäi n. 60 %:ksi. Kyselyjen luvut suurennettiin vastaamaan perusjoukkoa ja näitä suurennettuja lukuja käytettiin julkaistussa tauluissa.

3. KÄSITTEET JA LUOKITUKSET

Työikäiset naiset

15-74 vuotiaat maassa asuvat naiset

Työkykyiset naiset

15-74 vuotiaat naiset, jotka eivät ole sairauden, invaliditeetin tai vanhuuden vuoksi työhön kykenemättömiä eli työkyvyttömyys- tai vanhuuseläkkeellä. Alle 65 vuotiaat työeläkkeellä olevat naiset lasketaan työkykyisiin.

Työvoima

Työllisten ja työttömien summa.

Työlliset

Henkilöt, jotka selvitysajankohtana olivat työssä tai työpaikastaan tilapäisesti poissa esim. lomalla. Avustava perheenjäsen, esim. maatilan emäntä, luokitellaan työlliseksi, jos hän tekee perheenjäsenensä yrityksessä työtä vähintään 15 tuntia viikossa.

Työttömät

Henkilöt, jotka selvitysajankohtana olivat työtä vailla ja siihen käytettävissä tai olivat pakkolomalla työpaikastaan. Osan viikkoa työttömänä ja osan työssä ollut henkilö luokitellaan työlliseksi.

Työvoimaan kuulumattomat työkykyiset naiset

Opiskelijat ja koululaiset, yksinomaan kotitalouttaan hoitavat ja muut työkykyiset kuten vangit, pääomatuloillaan elävät ja työeläkkeellä olevat alle 65 vuotiaat naiset.

Toimiala

Työllisten toimiala luokitellaan sen toimipaikan mukaan, missä hän selvitysajankohtana työskenteli. Maa- ja metsätaloudessa toimiala määräytyy kuitenkin työllisen toiminnan laadun perusteella. Jos työllisellä on useita työpaikkoja, määritellään toimiala sen toimipaikan mukaan, missä hän käytti eniten työaikaa ko. selvitysajankohtana. Työttömän toimiala määräytyy hänen työttömyyttä edeltäneen toimipaikkansa toimialan mukaan. Toimialaluokitus (TOL) perustuu kansainväliseen luokitukseen ISIC Rev. 2, 1968.

Alue

Käytettyjä alueita ovat läänit sekä kehitysaluevyöhykkeet. Kehitysaluevyöhykkeet ovat nähtävissä liitteessä n:o 1.

Huomautuksia

Edellisten lisäksi muut käsitteet ovat samat kuin työvoimatiedustelussa. Katso esimerkiksi Työvoimatiedustelu 1974, TY 1975:18. Ahvenanmaan lääni on yhdistetty Turun- ja Porin lääniin, koska tapausten määrä Ahvenanmaalta on pieni. Tauluissa esitetyt prosenttiluvut ovat suurempien luokkien osalta laskettu pyöristetyistä luvuista, mutta pienten luokkien (0-3 000) luvut on laskettu alkuperäisistä suurennetuista luvuista. Työvoimaan kuulumattomien ryhmä muut ei esiinny omana ryhmäänään, koska siihen kuului perusjoukon tapauksista vain noin 0.5 %.

Yksinomaan kotitaloutta hoitavista käytetään myös synonyymejä kotirouva ja kotiäiti. Tauluissa esiintyvien pienien luokkien tuloksiin on syytä suhtautua varovasti ja lähinnä suuntaa antavina. Lasten lukumäärää ja ikää käsittelevissä tauluissa (8-10) on huomioitu vain ne naiset, joilla on alle 18 vuotiaita lapsia.

4. TULOKSIA

Keväällä 1975 kuului työkykyisistä naisista työvoimaan 71,0 %, joista 69,9 % työllisiin ja 1,1 % työttömiin. Opiskelijoihin ja koululaisiin kuului 14,6 %, yksinomaan kotitalouttaan hoitaviin 13,9 % ja muihin työvoimaan kuulumattomiin ryhmiin 0,5 %. Alueittain työvoimaan kuuluvia oli eniten kehitysalueisiin kuulumattomissa kunnissa 72,3 % ja vähiten I-kehitysaluevyöhykkeellä olevissa kunnissa 67,4 %. Myös kotirouvia oli suhteellisesti enemmän kehittyneillä alueilla kuin I-kehitysaluevyöhykkeellä (14,6-11,6 %). Kaikista työkykyisistä naisista oli noin 2/3 naimisissa ja 1/3 naimattomia.

Koulutus

Koulutuksen osalta havaitaan, että mitä korkeampi peruskoulutus, sitä pienempi on kotitaloutta hoitavien osuus. Kansakoulun käyneistä oli 16,8 % kotitaloustyötä tekeviä, keskikoulun käyneistä 8,3 % ja ylioppilaista 6,9 %. Ammatillisen koulutuksen osalta suuntaus oli sama. Jonkinlaista ammatillista koulutusta oli työvoimasta saanut 45,5 % ja kotitaloutta hoitavista 30,0 %. Työssä olijat hankkivat myös useimmin lisäkoulutusta kuin kotitaloutta hoitavat. Työvoimaan kuuluvista hankki tai aikoi hankkia 20,2 % lisäkoulutusta, kun vastaava luku kotitaloutta hoitavilla oli 12,5 %.

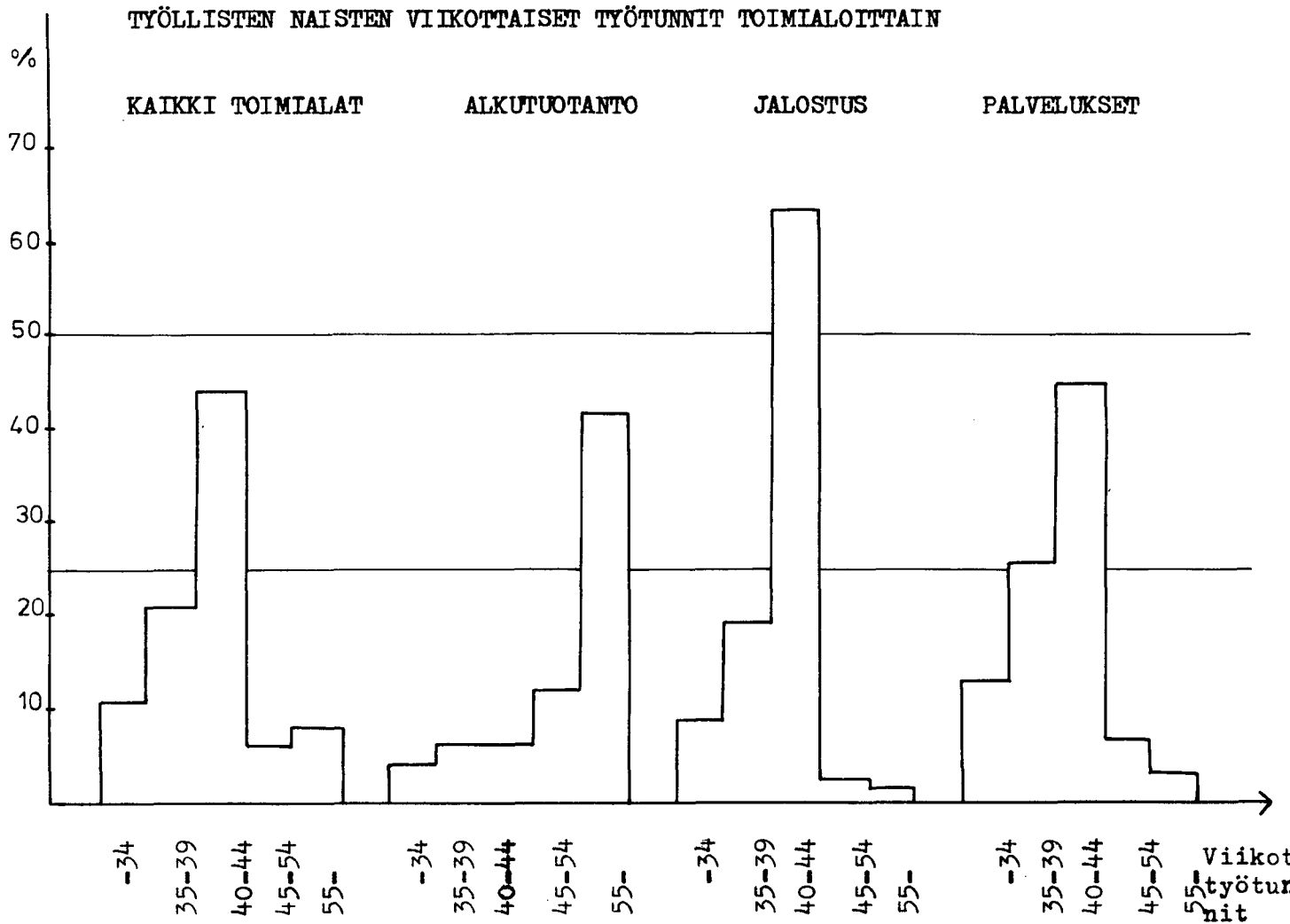
Ikä

Työelämään osallistuminen muuttuu selvästi iän mukana. Ikäryhmissä 30-55 vuotta työhön osallistuminen oli selvästi korkeampi kuin muissa ikäryhmissä. Alle 30 vuotiaiden työssäkäynnin esteinä olivat etupäässä opiskelu tai lasten synnyttäminen ja hoito. Yli 55 vuotiaiden työhön osallistuminen laski jyrkästi ja kotirouvana oleminen yleistyi.

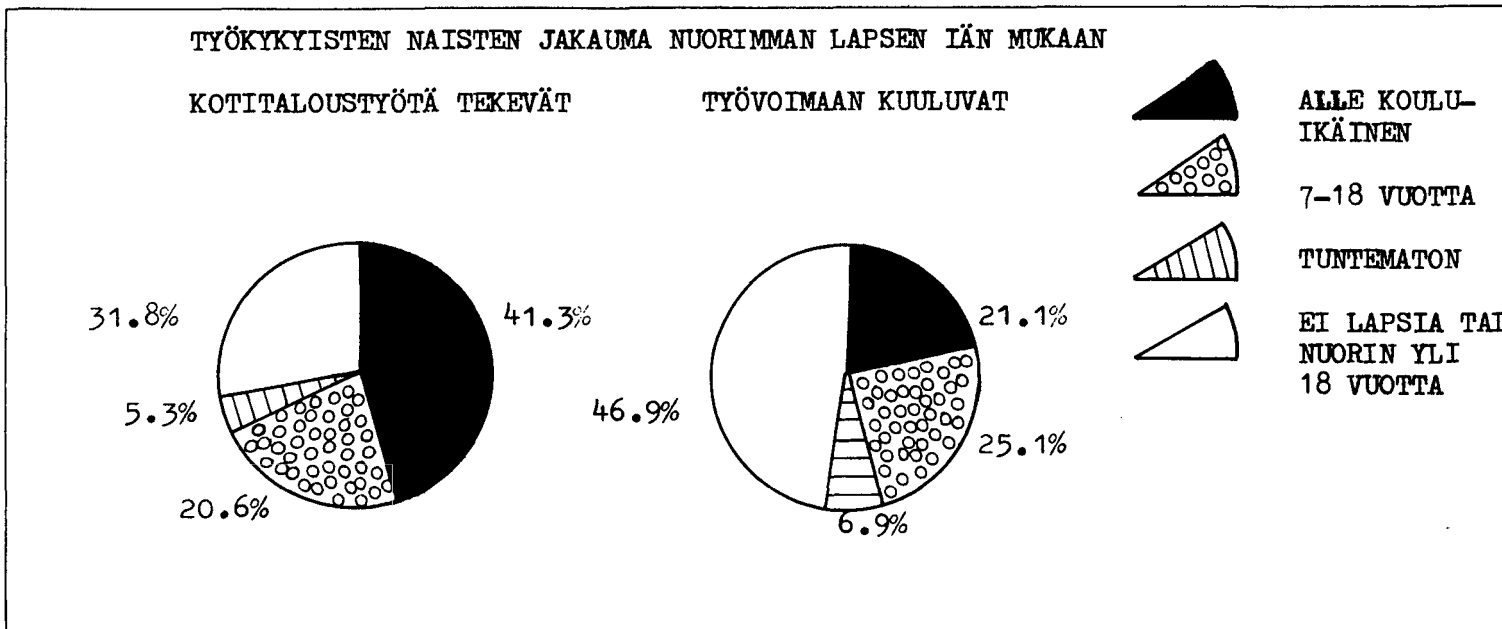
Työvoiman ulkopuolella olevat

Työvoimaan kuulumattomuuden tärkein syy oli opiskelu. Tämä johtui opiskelijoiden ja koululaisten suuresta osuudesta tässä ryhmässä. Toisella sijalla oli naisten halu itse hoitaa omat lapsensa. Tämä oli kotitaloutta hoitavilla selvästi tärkein työelämän ulkopuolella pysymisen syy. Kotiäideillä oli enemmän alle kouluikäisiä lapsia kuin työvoimaan kuuluvilla ja lapset olivat nuorempia (katso kuvio 2). Kotiäideistä 17,3 %:lla oli kaksi tai useampi alle kouluikäinen lapsi, kun työvoimaan kuuluvilla äideillä vastaava luku oli 4,4 %. Nuorimman lapsen ikä oli alle kolme vuotta 30,3 %:lla kotiäideistä ja 12 %:lla työvoimaan kuuluvista. Kolmanneksi tärkein syy työelämästä poissaoloon oli sopivan työpaikan puuttuminen. Muista syistä mainittakoon puolison vastustus, oma sairaus tai ikä sekä puolison tulot, jotka vaikuttavat varsinkin tulotason yläpäässä. Alueellisesti selvimmät erot kehitysalueisiin kuulumattomien ja I-kehitysaluevyöhykkeeseen kuuluvien kuntien välillä oli puolison suhtautumisessa sekä sopivan työpaikan löytymisessä. Kehittyneillä alueilla puolison vastustus vaimon työssäoloon oli melko selvä, mutta kehitysalueilla ei sillä ollut merkitystä. Sopivan työpaikan puuttuminen oli kehitysalueilla selvästi useimmin työstä poissaolon syy kuin etelässä.

KUVIO N:0 1



KUVIO N:0 2



Niille työvoimaan kuulumattomille naisille, jotka eivät vastanneet täysin kielteisesti työhönmenon mahdollisuuteen, oli työhönmenon mahdollistavista muutoksista koulun tai opiskelun loppumisen jälkeen etusijalla lasten varttuminen. Seuraavaksi tärkein oli työmahdollisuuksien lisääntyminen ja kolmanneksi päivähoiton järjestyminen. Mainittakoon, että päivähoiton järjestyminen oli melko mitätön syy poissaoloon työelämästä (2,7 %), mutta melko tärkeä työhönmenon mahdollistava muutos (5,8 %). Päivähoitoa tarvitsevien lasten yleisin hoitomuoto oli perhepäivähoito 39,3 %, jos omia vanhempia ei oteta huomioon. Toiseksi yleisin hoitomuoto oli lähisukulaisen hoito 20,9 %. Alueellisesti tarkastellen työmahdollisuuksien lisääntyminen oli tärkeämpi työhönmenon mahdollistava muutos pohjois- ja itä-Suomessa kuin etelässä (18,8 % - 6,0 %), kun taas päivähoiton järjestyminen oli etelässä tärkeämpi kuin pohjoisessa (7,4 % - 2,7 %).

Kotitaloustyötä tekevien selvästi toivotuin työaika oli osa-aikatyö, sillä 1/3 niistä kotirouvista, jotka mahdollisesti halusivat töihin, olivat kiinnostuneita osa-aikatyöstä. Osa-aikatyön suurimpina etuina pidettiin kodin- ja lastenhoidon sekä ansio-työn yhtäaikaista mahdollisuutta. Vain noin 7 % niistä kotirouvista, jotka ehkä halusivat töihin, oli hakenut töitä aktiivisesti työvoimatoimistoista tai työnantajilta. Mainittakoon vielä, että 43 % kotitaloutta hoitavista naisista ilmoitti tarvitsevansa työtä välttämättä tai työ olisi tarpeen oman tai perheen talouden kannalta.

Työvoima

Työssäolon selvästi tärkein syy olikin työn huomattava taloudellinen merkitys itselle tai perheelle. Noin 65 % työssäkäyvistä naisista ilmoitti, että heidän työssäkäyntinsä pääasiallinen syy oli taloudellinen välttämättömyys itselle tai perheelle. Työllisten naisten omat tulot olivat selvästi alhaisemmat kuin naimisissa olevien naisten puolisoitten tulot. Yli 2 000 markkaa kuukaudessa ansaitsi 9,1 % työllisistä naisista. Vastaavaa palkkaa sai 42,6 % naimisissa olevien naisten puolisoista.

Työllisten naisten tekemät viikottaiset työtunnit toimialoittain olivat melko samansuuruiset eli keskimäärin 40-44 tuntia. Huomattavimman poikkeuksen muodostivat maa- ja metsätaloudessa työskentelevät naiset, joiden työviikon pituus oli usein yli 55 tuntia (katso kuvio 1.). Työllisistä naisista teki 66,4 % säännöllistä päivätyötä, 10 % 2- tai 3-vuorotyötä ja loput ilta-yö-periodi, ym. työtä.

Uutta työpaikkaa tai lisäansioita oli alkuvuoden aikana hakenut 11,7 % työllisistä naisista. Uuden työpaikan tai lisäansion tärkein hakusyy oli toivomus paremmasta palkasta (3,5 %). Muista syistä voidaan mainita työn ja ammattitaidon tai koulutuksen vastaamattomuus (1,8 %) sekä lisäansioiden tarve (1,2 %).

Edellisten yhteenvedona voidaan todeta, että vaikka työvoimaan kuulumiseen tai kuulumattomuuteen vaikuttaa useita tekijöitä, niistä erottuu muutama selvästi muita tärkeämpi tekijä: oma tai perheen taloudellinen tila, alle kouluikäisten lasten lukumäärä ja ikä, oma opiskelu sekä kulloinenkin työllisyystilanne.

TAULUT

SIVU

1	Työikäiset naiset ikäryhmittäin toiminnan laadun mukaan	10
2	Työkykyiset naiset toiminnan laadun mukaan lääneittäin	10
3	Työkykyiset naiset toiminnan laadun mukaan kehitysaluevyöhykkeittäin	11
4	Työkykyiset naiset toiminnan laadun ja peruskoulutuksen mukaan	11
5	Työkykyiset naiset toiminnan laadun ja ammattikoulutusasteen mukaan	12
6	Työkykyiset naiset toiminnan laadun ja ammattikoulutusaikoiden mukaan	12
7	Työkykyiset naiset toiminnan laadun ja terveydentilan mukaan	13
8	Työkykyiset naiset, joilla on alle 18 vuotiaita lapsia, toiminnan laadun ja lasten lukumäärän mukaan	13
9	Työkykyiset naiset, joilla on alle kouluikäisiä lapsia, toiminnan laadun ja alle kouluikäisten lasten lukumäärän mukaan	14
10	Työkykyiset naiset, joilla on alle 18 vuotiaita lapsia, toiminnan laadun ja nuorimman lapsen iän mukaan	14
11	Lasten päivähoidon jakauma ja hoitokustannukset hoitomuodoittain	15
12	Työkykyisten naisten jakauma omien kuukausitulojen mukaan ja naimisissa olevat työkykyiset naiset toiminnan laadun ja puolison kuukausitulojen mukaan	15
13	Työlliset naiset työpaikkojen lukumäärän ja viikottaisten työtuntien mukaan	16
14	Työlliset naiset toimialan ja viikottaisten työtuntien mukaan	16
15	Työllisten naisten jakauma toimialan ja viikottaisten työtuntien mukaan	17
16	Naisten työssäolon pääasiallinen syy	17
17	Työllisten naisten työaika	17
18	Työllisten naisten lisätyön tarve	17
19	Työllisten naisten uuden työpaikan tai lisätyön haku alkuvuotena	18

20	Osa-aikatyön syyt	18
21	Työvoimaan kuulumattomat työkykyiset naiset toiminnan laadun ja viimeisen työsuhteen mukaan	18
22	Työvoimaan kuulumattomat työkykyiset naiset toiminnan laadun ja pääasiallisen työelämän ulkopuolellaolon syyn mukaan	19
23	Työvoimaan kuulumattomat työkykyiset naiset kehitysaluevyöhykkeittäin ja pääasiallisen työelämän ulkopuolellaolon syyn mukaan	19
24	Työvoimaan kuulumattomat työkykyiset naiset toiminnan laadun ja työhönmenon mahdollistavien muutosten mukaan	20
25	Työvoimaan kuulumattomat työkykyiset naiset toiminnan laadun ja työhönmenon mahdollistavan tärkeimmän muutoksen mukaan	20
26	Työvoimaan kuulumattomat työkykyiset naiset työhönmenon mahdollistavan tärkeimmän muutoksen mukaan kehitysalueittain	21
27	Työvoimaan kuulumattomat työkykyiset naiset työhönmenon mahdollistavan tärkeimmän muutoksen mukaan lääneittäin	21
28	Työvoimaan kuulumattomat työkykyiset naiset toiminnan laadun ja työelämään osallistumisesteiden poistumisajankohdan mukaan	22
29	Työvoimaan kuulumattomat työkykyiset naiset toiminnan laadun ja työnhakutavan mukaan	22
30	Työvoimaan kuulumattomat työkykyiset naiset toiminnan laadun ja toivotun työajan mukaan	23
31	Työkykyiset naiset toiminnan laadun ja työssäolon tai työhönmenon taloudellisen vaikutuksen mukaan	23

1. TYÖIKÄISET NAISET IKÄRYHMITTÄIN TOIMINNAN LAADUN MUKAAN

Ikäryhmä	Työikäiset naiset ¹⁾													
	Yhteensä		Työkykyiset naiset											
			Yhteensä ³⁾		Työvoima		Työvoimaan kuulumattomat							
	Yhteensä ²⁾						Opiskelijat ja koululaiset		Kotitalous-työtä tekevät					
1 000 henk.	%	1 000 henk.	1 000 henk.	1 000 henk.	%	1 000 henk.	%	1 000 henk.	%	1 000 henk.	%	1 000 henk.	%	
15-75	1 817	100.0	1 487	100.0	1 055	100.0	432	100.0	217	100.0	208	100.0		
15-19	196	10.8	194	13.1	50	4.7	144	33.3	140	64.5	4	2.2		
20-24	205	11.3	202	13.6	124	11.8	78	18.1	59	27.2	19	9.1		
25-29	217	11.9	213	14.3	164	15.5	49	11.3	14	6.5	35	16.8		
30-34	155	8.5	149	10.0	122	11.6	27	6.2	3	1.4	24	11.5		
35-44	280	15.4	269	18.1	234	22.2	35	8.1	1	0.4	34	16.4		
45-54	294	16.2	264	17.7	224	21.2	40	9.3	-	-	39	18.8		
55-59	127	7.0	98	6.6	76	7.2	22	5.1	-	-	22	10.6		
60-64	133	7.3	89	6.0	55	5.2	34	7.9	-	-	28	13.7		
65-74	210	11.6	9	0.6	6	0.6	3	0.7	-	-	2	0.9		

- 1) Työikäiset naiset II neljännes 1975 (työvoimatiedustelu)
 2) Mukaanlukien ryhmä muut
 3) Työikäiset naiset - työkykyiset naiset = työkyvyttömät naiset

2. TYÖKYKYISET NAISET TOIMINNAN LAADUN MUKAAN LÄÄNEITTÄIN

Lääni	Työkykyiset naiset													
	Yhteensä		Työvoima						Työvoimaan kuulumattomat					
			Yhteensä		Työlliset		Työttömät		Yhteensä ¹⁾		Opiskelijat ja koululaiset		Kotitalous-työtä tekevät	
	1 000 henk.	%	1 000 henk.	%	1 000 henk.	%	1 000 henk.	%	1 000 henk.	%	1 000 henk.	%	1 000 henk.	%
Koko maa	1 487	100.0	1 055	71.0	1 039	69.9	16	1.1	432	29.0	217	14.6	208	13.9
Uudenmaan	340	100.0	258	75.9	257	75.6	1	0.3	82	24.1	41	12.1	41	12.1
Turun ja Porin ²⁾	235	100.0	161	68.5	160	68.1	1	0.4	74	31.5	32	13.6	40	17.0
Hämeen	218	100.0	155	71.1	152	70.0	3	1.1	63	28.9	28	12.8	34	15.6
Kymen	106	100.0	76	71.7	74	69.8	2	1.9	30	28.3	14	13.2	16	15.1
Mikkelin	63	100.0	44	69.8	43	67.3	1	2.5	19	30.2	10	15.9	8	12.7
Pohjois-Karjalan	53	100.0	37	69.8	35	66.2	2	3.6	16	30.2	11	20.8	5	9.4
Kuopion	80	100.0	55	68.8	53	66.6	2	2.2	25	31.2	13	16.3	11	13.8
Keski-Suomen	77	100.0	52	67.5	52	67.5	-	-	25	32.5	13	16.9	11	14.3
Vaasan	137	100.0	100	73.0	98	71.9	2	1.1	37	27.0	19	13.9	18	13.1
Oulun	122	100.0	80	65.6	79	64.3	1	1.3	42	34.4	24	19.7	17	13.9
Lapin	56	100.0	37	66.1	36	63.8	1	2.3	19	33.9	12	21.4	6	10.7

- 1) Mukaanlukien ryhmä muut, johon sisältyvät lähinnä työ- tai sairauseläkettä odottavat työvoimaan kuulumattomat naiset sekä alle 65 vuotiaat työeläkkeellä olijat
 2) Mukaanlukien Anvenanmaan lääni

3. TYÖKYKYISET NAISET TOIMINNAN LAADUN MUKAAN KEHITYSALUEVYÖHYKKEITTÄIN

Kehitysalue- vyöhyke ²⁾	Työkykyiset naiset										
	Yhteensä		Työvoima		Työvoimaan kuulumattomat						
	1 000 henk.	%	1 000 henk.	%	Yhteensä ¹⁾		Opiskelijat ja koululaiset		Kotitalous- työtä tekevät		
				1 000 henk.	%	1 000 henk.	%	1 000 henk.	%	1 000 henk.	%
Koko maa	1 487	100.0	1 055	71.0	432	29.0	217	14.6	208	13.9	
1	864	100.0	625	72.3	239	27.7	109	12.6	126	14.6	
2	172	100.0	116	67.4	56	32.6	35	20.4	20	11.6	
3	451	100.0	314	69.6	137	30.4	73	16.2	62	13.8	

1) Mukaanlukien ryhmä muut

2) 1 = kehitysalueisiin kuulumattomat kunnat, 2 = I-kehitysaluevyöhykkeeseen kuuluvat kunnat,

3 = II-kehitysaluevyöhykkeeseen kuuluvat kunnat (liite n:o 1)

4. TYÖKYKYISET NAISET TOIMINNAN LAADUN JA PERUSKOULUTUKSEN MUKAAN

Peruskoulutus	Työkykyiset naiset										
	Yhteensä		Työvoima		Työvoimaan kuulumattomat						
	1 000 henk.	%	1 000 henk.	%	Yhteensä ¹⁾		Opiskelijat ja koululaiset		Kotitalous- työtä tekevät		
				1 000 henk.	%	1 000 henk.	%	1 000 henk.	%	1 000 henk.	%
Yhteensä	1 487	100.0	1 055	71.0	432	29.0	217	14.6	208	13.9	
Kansakoulu ²⁾	1 040	100.0	786	75.6	254	24.4	75	7.2	174	16.8	
Keski- tai peruskoulu	229	100.0	125	54.6	104	45.4	84	36.7	19	8.3	
Ylioppilastutkinto	218	100.0	144	66.1	74	33.9	58	26.6	15	6.9	

1) Mukaanlukien ryhmä muut

2) Mukaanlukien tuntemattomat

5. TYÖKYKYISET NAISET TOIMINNAN LAADUN JA AMMATTIKOULUTUSASTEEN MUKAAN

Ammattikoulutusaste	Työkykyiset naiset									
	Yhteensä		Työvoima		Työvoimaan kuulumattomat					
					Yhteensä ¹⁾		Opiskelijat ja koululaiset		Kotitalous-työtä tekevät	
	1 000 henk.	%	1 000 henk.	%	1 000 henk.	%	1 000 henk.	%	1 000 henk.	%
Yhteensä	1 487	100.0	1 055	100.0	432	100.0	217	100.0	208	100.0
Ammattikoulutusta saaneet	636	42.8	480	45.5	156	36.1	92	42.9	63	30.0
Alle 6 kk. ammattikurssi	79	5.3	69	6.5	10	2.3	1	0.7	9	4.3
Vähintään 6 kk. - " -	45	3.0	38	3.6	7	1.6	2	1.1	5	2.2
Ammatillinen koulu	134	9.0	97	9.2	37	8.6	20	9.2	17	8.2
Opistotasoinen koulu	157	10.6	116	11.0	41	9.5	30	14.0	11	5.3
Yliopisto tai korkeakoulu	95	6.4	60	5.7	35	8.1	29	13.3	6	2.8
Muu	126	8.5	100	9.5	26	6.0	10	4.6	15	7.2
Ammattikoulutus puuttuu	369	24.8	237	22.5	132	30.6	69	31.5	61	29.6
Tuntematon	482	32.4	338	32.0	144	33.3	56	25.6	84	40.4

1) Mukaanlukien ryhmä muut

6. TYÖKYKYISET NAISET TOIMINNAN LAADUN JA AMMATTIKOULUTUSAIKEIDEN MUKAAN

Ammattikoulutusaikeet ²⁾	Työkykyiset naiset									
	Yhteensä		Työvoima		Työvoimaan kuulumattomat					
					Yhteensä ¹⁾		Opiskelijat ja koululaiset		Kotitalous-työtä tekevät	
	1 000 henk.	%	1 000 henk.	%	1 000 henk.	%	1 000 henk.	%	1 000 henk.	%
Yhteensä	1 487	100.0	1 055	100.0	432	100.0	217	100.0	208	100.0
Ei ole aikeita	768	51.6	609	57.7	159	36.8	33	15.2	122	58.7
On aikeita	349	23.5	213	20.2	136	31.5	109	50.2	26	12.5
Ammattikursseilla	106	7.1	84	8.0	22	5.1	7	3.2	15	7.3
Ammatillisessa koulussa	35	2.4	15	1.4	20	4.6	18	8.3	2	0.8
Ammatillisessa opistossa	51	3.4	28	2.7	23	5.3	21	9.7	2	0.8
Yliopistossa tai korkeak.	94	6.3	35	3.3	59	13.7	57	26.3	2	1.1
Muulla	63	4.3	51	4.8	12	2.8	6	2.7	5	2.5
Ei osaa sanoa	234	15.7	154	14.6	80	18.5	45	20.8	35	16.8
Tuntematon	136	9.2	79	7.5	57	13.2	30	13.8	25	12.0

1) Mukaanlukien ryhmä muut

2) Suunniteltu ammatillisen koulutuksen hankkiminen tai täydentäminen lähivuosina

7. TYÖKYKYISET NAISET TOIMINNAN LAADUN JA TERVEYDENTILAN MUKAAN

Terveystila ¹⁾	Työkykyiset naiset									
	Yhteensä		Työvoima		Työvoimaan kuulumattomat					
					Yhteensä ²⁾		Opiskelijat ja koululaiset		Kotitalous-työtä tekevät	
	1 000 henk.	%	1 000 henk.	%	1 000 henk.	%	1 000 henk.	%	1 000 henk.	%
Yhteensä	1 487	100.0	1 055	100.0	432	100.0	217	100.0	208	100.0
1	1 214	81.6	862	81.7	352	81.5	201	92.6	148	71.5
2	68	4.6	56	5.3	12	2.8	2	0.9	10	4.8
3	127	8.5	88	8.4	39	9.0	4	1.9	32	15.5
Tuntematon	78	5.3	49	4.6	29	6.7	10	4.6	17	8.2

1) 1 = Ei ole työntekoa haittaavaa sairautta, 2 = Tilapäinen sairaus tai vamma, 3 = pitkäaikainen sairaus tai vamma
2) Mukaanlukien ryhmä muut

8. TYÖKYKYISET NAISET, JOILLA ON ALLE 18 VUOTIAITA LAPSLIA, TOIMINNAN LAADUN JA LASTEN LUKUMÄÄRÄN MUKAAN

Alle 18 vuotiaiden lasten lukumäärä	Työkykyiset naiset									
	Yhteensä		Työvoima		Työvoimaan kuulumattomat					
					Yhteensä ¹⁾		Opiskelijat ja koululaiset		Kotitalous-työtä tekevät	
	1 000 henk.	%	1 000 henk.	%	1 000 henk.	%	1 000 henk.	%	1 000 henk.	%
Yhteensä	734	100.0	560	76.3	174	23.7	31	4.2	140	19.1
1	285	100.0	223	78.2	62	21.8	12	4.2	48	16.8
2	235	100.0	180	76.6	55	23.4	4	1.7	51	21.7
3	80	100.0	60	75.0	20	25.0	1	1.3	18	22.5
4	22	100.0	16	72.7	6	27.3	-	1.3	6	26.0
5	8	100.0	5	66.0	3	34.0	-	-	3	34.0
6 -	4	100.0	3	65.2	1	34.8	-	-	1	34.8
Tuntematon ²⁾	100	100.0	73	73.0	27	27.0	14	14.0	12	12.0

1) Mukaanlukien ryhmä muut
2) Alle 18 vuotiaita lapsia on, mutta lukumäärä tuntematon

9. TYÖKYKYISET NAISET, JOILLA ON ALLE KOULUIKÄISIÄ LAPSIA, TOIMINNAN LAADUN JA ALLE KOULUIKÄISTEN LASTEN LUKUMÄÄRÄN MUKAAN

Alle kouluikäisten lasten lukumäärä	Työkykyiset naiset									
	Yhteensä		Työvoima		Työvoimaan kuulumattomat					
					Yhteensä ¹⁾		Opiskelijat ja koululaiset		Kotitalous-työtä tekevät	
	1 000 henk.	%	1 000 henk.	%	1 000 henk.	%	1 000 henk.	%	1 000 henk.	%
Yhteensä	315	100.0	222	70.5	93	29.5	7	2.2	86	27.3
1	233	100.0	176	75.5	57	24.5	7	2.8	50	21.5
2	73	100.0	42	57.1	31	42.9	-	1.0	31	41.9
3	7	100.0	3	46.1	4	53.9	-	-	4	53.9
4 -	2	100.0	1	27.1	1	72.9	-	-	1	72.9

1) Mukaanlukien ryhmä muut

10. TYÖKYKYISET NAISET, JOILLA ON ALLE 18 VUOTIAITA LAPSIA, TOIMINNAN LAADUN JA NUORIMMAN LAPSEN IÄN MUKAAN

Nuorimman lapsen ikä	Työkykyiset naiset									
	Yhteensä ²⁾		Työvoima		Työvoimaan kuulumattomat					
					Yhteensä ¹⁾		Opiskelijat ja koululaiset		Kotitalous-työtä tekevät	
	1 000 henk.	%	1 000 henk.	%	1 000 henk.	%	1 000 henk.	%	1 000 henk.	%
Yhteensä	635	100.0	488	100.0	147	100.0	17	100.0	129	100.0
Alle 1 vuotta	70	11.0	36	7.4	34	23.1	3	16.1	31	24.0
1-3 vuotta	126	19.5	91	18.6	35	23.8	2	14.8	32	24.8
4-6 vuotta	121	19.1	96	19.7	25	17.0	2	12.3	23	17.8
7-12 vuotta	205	32.5	173	35.5	32	21.8	6	35.1	26	20.2
Yli 12 vuotta	113	17.9	92	18.8	21	14.3	4	21.7	17	13.2

1) Mukaanlukien ryhmä muut

2) Tuntemattomien luokka puuttuu. Katso taulu 8.

11. LASTEN PÄIVÄHOIDON JAKAUMA JA HOITOKUSTANNUKSET HOITOMUODOITTAIN

Prosenttia

Hoitomuoto	Päivähoitokustannukset						
	Yhteensä	Alle 100 mk	100-199	200-299	300-399	Yli 400 mk	
Yhteensä	100.0	100.0	11.0	22.3	30.9	17.8	18.0
Kokopäivähoito päiväkodissa	11.4	100.0	16.8	45.3	27.7	4.6	5.6
Puolipäivähoito päiväkodissa	13.8	100.0	33.1	20.4	22.7	9.5	14.3
Perhepäivähoito	39.3	100.0	5.2	17.4	38.7	27.0	11.7
Koti- tai päiväapulainen hoitaa	10.6	100.0	-	7.1	13.0	10.9	69.0
Lähisukulainen hoitaa	20.9	100.0	3.7	30.6	36.1	18.1	11.5
Vanhemmat hoitavat	4.0	100.0	42.2	9.5	12.3	9.5	26.5

12. TYÖKYKYISTEN NAISTEN JAKAUMA OMIEN KUUKAUSITULOJEN MUKAAN JA NAIMISSA OLEVAT TYÖKYKYISET NAISET TOIMINNAN LAADUN JA PUOLISON KUUKAUSITULOJEN MUKAAN

Tulot	Työkykyiset naiset										
	Omat tulot	Naimisissa olevat									
		Puolison tulot yhteensä	Työvoima		Työvoimaan kuulumattomat						
			1 000 henk.	%	1 000 henk.	%	Yhteensä ¹⁾		Opiskelijat ja koululaiset		Kotitalous-työtä tekevät
%	1 000 henk.	%	1 000 henk.	%	1 000 henk.	%	1 000 henk.	%	1 000 henk.	%	
Yhteensä	100.0	871	100.0	665	100.0	206	100.0	13	100.0	189	100.0
Ei tuloja	26.4	36	4.1	24	3.6	12	5.8	2	15.4	10	5.3
Alle 600 mk	8.3	41	4.7	37	5.6	4	2.0	-	2.6	4	2.1
600 - 1 199	16.0	68	7.8	54	8.1	14	6.8	2	13.3	12	6.3
1 200 - 1 499	16.3	88	10.1	67	10.1	21	10.2	1	6.6	20	10.6
1 500 - 1 999	15.1	183	21.0	148	22.3	35	17.0	1	9.7	33	17.5
2 000 - 2 499	5.7	166	19.1	134	20.1	32	15.5	3	23.0	28	14.8
Yli 2 500 mk	3.4	205	23.5	143	21.5	62	30.1	3	23.7	57	30.2
Tuntematon	8.8	84	9.7	58	8.7	26	12.6	1	5.7	25	13.2

1) Mukaanlukien ryhmä muut

13. TYÖLLISET NAISET TYÖPAIKKOJEN LUKUMÄÄRÄN JA VIIKOKTAISTEN TYÖTUNTIEN MUKAAN

Viikoktaisten työtuntien lukumäärä	Työpaikkojen lukumäärä									
	Yhteensä		1		2		Yli 2		Tuntematon	
	1 000 henk.	%	1 000 henk.	%	1 000 henk.	%	1 000 henk.	%	1 000 henk.	%
Alle 15 tuntia	29	2.9	26	3.0	1	2.4	1	10.0	1	1.3
15-34 tuntia	86	8.5	77	8.7	6	14.3	1	12.0	2	2.6
35-39 tuntia	214	21.3	208	23.6	3	7.2	-	-	3	3.8
40-44 tuntia	447	44.4	426	48.3	8	19.0	2	32.0	11	14.1
45-49 tuntia	43	4.3	34	3.9	8	19.0	-	5.0	1	1.3
50-54 tuntia	25	2.4	20	2.3	4	9.5	-	3.0	1	1.3
55-64 tuntia	38	3.8	29	3.3	6	14.3	1	15.0	2	2.6
Yli 65 tuntia	46	4.6	37	4.1	5	11.9	1	20.0	3	3.8
Tuntematon	79	7.8	24	2.7	1	2.4	-	3.0	54	69.2
Yhteensä	1 007	100.0	881	100.0	42	100.0	6	100.0	78	100.0

14. TYÖLLISET NAISET TOIMIALAN JA VIIKOKTAISTEN TYÖTUNTIEN MUKAAN

1 000 henkilöä

Viikoktaiset työtunnit	Toimialat ¹⁾							
	Kaikki toimialat ²⁾	1	2	3	4	5	6	7
Yhteensä	1 007	134	224	16	209	38	72	313
Alle 15 tuntia	29	3	6	1	6	1	3	9
15-34 tuntia	86	3	13	1	18	4	8	39
35-39 tuntia	214	9	39	5	29	17	38	77
40-44 tuntia	447	9	145	8	119	11	15	139
45-49 tuntia	43	7	5	-	10	1	2	18
50-54 tuntia	25	10	1	-	5	-	1	8
55-64 tuntia	38	22	3	-	5	1	1	6
Yli 65 tuntia	46	34	2	-	5	1	1	3
Tuntematon	79	37	10	1	12	2	3	14

1) Toimialat: 1 maatalous ja metsätalous, 2 teollisuus, 3 talonrakennus ja maa- ja vesirakennus, 4 kauppa, 5 liikenne, 6 rahoitus ja vakuutus, 7 palvelukset

2) Mukaanlukien toimiala tuntematon

15. TYÖLLISTEN NAISTEN JAKAUMA TOIMIALAN JA VIIKOTTAISTEN TYÖTUNTIEN MUKAAN

Prosenttia

Viikottaiset työtunnit	Toimiala ¹⁾							
	Kaikki toimialat ²⁾	1	2	3	4	5	6	7
Yhteensä	100.0	100.0	100.0	100.0	100.0	100.0	100.0	100.0
Alle 15 tuntia	2.9	2.3	2.6	5.2	2.7	3.0	3.9	2.8
15-34 tuntia	8.5	2.3	5.7	5.6	8.6	10.4	10.8	12.4
35-39 tuntia	21.3	6.7	17.5	31.4	13.8	43.8	53.0	24.6
40-44 tuntia	44.4	6.8	64.9	50.0	56.9	28.4	21.8	44.5
45-49 tuntia	4.3	4.8	2.2	-	4.6	2.7	3.5	5.9
50-54 tuntia	2.4	7.6	0.5	-	2.4	0.5	0.6	2.4
55-64 tuntia	3.8	16.5	1.0	-	2.5	3.7	1.3	2.0
Yli 65 tuntia	4.6	25.4	0.9	-	2.6	2.7	1.0	0.9
Tuntematon	7.8	27.6	4.7	7.8	5.9	4.8	4.1	4.5

1) Katso taulu 14

2) Mukaanlukien toimiala tuntematon

16.¹⁾ NAISTEN TYÖSSÄOLON PÄÄASIAALLINEN SYY

Prosenttia

Yhteensä	Työ taloudellisesti välttämätöntä	Työ välttämätöntä perheyriytensä	Haluaa omaa rahaa	Haluaa paremman sosiaaliturvan kuin kotona olevat saavat	Viihtyy työssä	Haluaa säilyttää ammattitaidon	Muu	Tuntematon
100.0	58.6	6.2	8.9	2.1	6.0	5.6	2.4	10.2

17. TYÖLLISTEN NAISTEN TYÖAIKA

Prosenttia

Yhteensä	Säännöllinen päivätyö	Säännöllinen 2-vuorotyö	Säännöllinen 3-vuorotyö	Periodityö	Ilta- tai yötyö	Epäsäännöllinen työ	Tuntematon
100.0	66.4	7.5	2.5	3.3	3.2	8.9	8.2

18. TYÖLLISTEN NAISTEN LISÄTYÖN TARVE

Prosenttia

Yhteensä	Ei tarvitse lisätöitä	Tarvitsee, ja ottaisi vastaan, jos olisi tarjolla	Tuntematon
100.0	79.3	10.8	9.9

1) Taulujen 16-70 jakaumat laskettu suurentamattomista luvuista

19. TYÖLLISTEN NAISTEN UUDEN TYÖPAIKAN TAI LISÄTYÖN HAKU ALKUVUOTENA

Prosenttia

Yhteensä	Ei ole hakenut	On hakenut	Työ ei vastaa ammattikoulutusta tai -taitoa	Haluaa paremmin palkatun työn	Tarvitsee lisäansioita	Haluaa kevyemmän työn tai lyhyemmän työajan	Muu syy	Tuntematon
100.0	76.9	11.7	1.8	3.5	1.2	1.0	4.2	11.4

20. OSA-AIKATYÖN SYYT¹⁾

Yhteensä	Kokopäivätyö ei taloudellisesti välttämättöntä	Paikkakunnalla ei sopivaa koko päivätyötä	Opiskelu estää kokopäivätyön	Sairaus tai vamma estää kokopäivätyön tekemisen	Ei ole saanut lapsille hoitoa	Osa-aikatyö mahdollistaa ansiotyön ja kodin hoidon	Osa-aikatyö mahdollistaa ammattitaidon ja työpaikan säilymisen	Suo mahdollisuuden kodin ulkopuolisiin suhteisiin	Muu	Tuntematon
100.0	8.5	7.1	8.5	4.5	2.5	25.3	4.6	3.1	14.0	22.2

1) Osa-aikatyötä tekeviksi lasketaan naiset, jotka tekevät viikossa töitä alle 35 tuntia

21. TYÖVOIMAAN KUULUMATTOMAT TYÖKYKYISET NAISET TOIMINNAN LAADUN JA VIIMEISEN TYÖSUHTEEN MUKAAN

Viimeinen työsuhte	Työvoimaan kuulumattomat työkykyiset naiset					
	Yhteensä ¹⁾		Opiskelijat ja koululaiset		Kotitaloustyötä tekevät	
	1 000 henk.	%	1 000 henk.	%	1 000 henk.	%
Yhteensä	410	100.0	211	100.0	192	100.0
Ei koskaan	167	40.8	143	67.7	23	12.0
1964 tai aikaisemmin	48	11.7	1	0.4	47	24.5
1965-1969	28	6.8	1	0.7	26	13.5
1970-1973	69	16.8	21	9.9	47	24.5
1974-1975	37	9.0	18	8.5	17	8.8
Tuntematon	61	14.9	27	12.8	32	16.7

1) Mukaanlukien ryhmä muut

22. TYÖVOIMAAN KUULUMATTOMAT TYÖKYKYISET NAISET TOIMINNAN LAADUN JA PÄÄASIAALLISEN TYÖELÄMÄN ULKOPUOLELLAOLON SYYN MUKAAN

Syy	Työvoimaan kuulumatottomat työkykyiset naiset					
	Yhteensä ¹⁾		Opiskelijat ja koululaiset		Kotitaloustyötä tekevät	
	1 000 henk.	%	1 000 henk.	%	1 000 henk.	%
Yhteensä	410	100.0	211	100.0	192	100.0
Ei ole saanut sopivaa työtä	19	4.6	2	1.0	17	8.9
Pitkät ja hankalat työmatkat	5	1.2	-	-	5	2.6
Opiskelu	194	47.3	192	91.0	2	0.7
Sairaus, korkea ikä yms.	18	4.4	-	-	15	7.8
Lasten päivähoito puuttuu	11	2.7	-	-	11	6.0
Haluaa itse hoitaa lapset	62	15.1	-	0.1	61	32.0
Kotityöt raskaita työn ohessa	10	2.4	-	-	10	5.3
Puolison vastustus vaimon työssäoloon	20	4.9	-	0.1	20	10.5
Viihtyy kotona	8	2.0	-	-	8	3.9
Hankkii lisäansioita kotitöiden ohessa	6	1.5	-	-	6	3.0
Muu syy	17	4.1	5	2.2	11	5.7
Tuntematon	40	9.8	12	5.6	26	13.6

1) Mukaanlukien ryhmä muut

23. TYÖVOIMAAN KUULUMATTOMAT TYÖKYKYISET NAISET KEHITYSALUEVYÖHYKEITTÄIN JA PÄÄASIAALLISEN TYÖELÄMÄN ULKOPUOLELLAOLON SYYN MUKAAN

Syy	Kehitysaluevyöhyke ²⁾							
	Koko maa		1		2		3	
	1 000 henk.	%	1 000 henk.	%	1 000 henk.	%	1 000 henk.	%
Yhteensä ¹⁾	424	100.0	231	100.0	58	100.0	135	100.0
Ei ole saanut sopivaa työtä	28	6.6	11	4.8	7	12.2	10	7.4
Pitkät ja hankalat työmatkat	5	1.2	2	0.9	2	3.4	1	0.9
Opiskelu	194	45.8	100	43.3	30	51.7	64	47.4
Sairaus, korkea ikä yms.	19	4.4	12	5.2	2	2.6	5	3.7
Lasten päivähoito puuttuu	12	2.8	8	3.5	1	1.8	3	2.2
Haluaa itse hoitaa lapset	62	14.6	38	16.4	5	8.6	19	14.0
Kotityöt raskaat työn ohessa	10	2.5	7	3.0	1	1.7	2	1.6
Puolison vastustus vaimon työssäoloon	20	4.7	14	6.1	1	1.7	5	3.7
Viihtyy kotona	8	1.9	6	2.6	-	0.3	2	1.5
Hankkii lisäansioita kotitöiden ohessa	6	1.4	4	1.7	-	0.6	2	1.2
Muu	18	4.2	10	4.3	2	3.4	6	4.5
Tuntematon	42	9.9	19	8.2	7	12.0	16	11.9

1) Työvoimaan kuulumattomiksi on luokiteltu tässä myös-työttömät

2) Katso taulu 3

24. TYÖVOIMAAN KUULUMATTOMAT TYÖKYKYISET NAISET TOIMINNAN LAADUN JA TYÖHÖNMENON MAHDOLLISTAVIEN MUUTOSTEN MUKAAN¹⁾

Työhönmenon mahdollistavat muutokset	Työvoimaan kuulumattomat työkykyiset naiset					
	Yhteensä ²⁾		Opiskelijat ja koululaiset		Kotitalous-työtä tekevät	
	1 000 henk.	%	1 000 henk.	%	1 000 henk.	%
Yhteensä	407	100.0	210	100.0	190	100.0
✓ Todennäköisesti ei mene koskaan						
koskaan töihin	51	12.5	-	0.2	47	24.8
Työmatkan lyheneminen	18	4.4	6	2.9	12	6.4
Liikenneyhteyksien paraneminen	7	1.7	4	1.9	3	1.6
✓ Päivähoidon järjestyminen	37	9.1	4	1.9	33	17.4
✓ Lasten varttuminen	47	11.5	2	0.8	45	23.7
Sairaudesta toipuminen	6	1.5	1	0.3	5	2.7
Työmahdollisuuksien lisääntyminen	27	6.6	19	9.1	8	4.2
Palkkatason nousu	8	2.0	6	2.9	2	1.0
Muut (opiskelun loppuminen ym.)	133	32.7	125	59.5	8	4.0
Tuntematon	73	17.9	43	20.5	27	14.2

1) Vastajaat saivat valita korkeintaan kolme työhönmenon mahdollistavaa muutosta

2) Mukaanlukien ryhmä muut

25. TYÖVOIMAAN KUULUMATTOMAT TYÖKYKYISET NAISET TOIMINNAN LAADUN JA TYÖHÖNMENON MAHDOLLISTAVAN TÄRKEIMMÄN MUUTOKSEN MUKAAN

Työhönmenon mahdollistava tärkein muutos	Työvoimaan kuulumattomat työkykyiset naiset ¹⁾					
	Yhteensä ²⁾		Opiskelijat ja koululaiset		Kotitalous-työtä tekevät	
	1 000 henk.	%	1 000 henk.	%	1 000 henk.	%
Yhteensä	336	100.0	199	100.0	134	100.0
Työmatkan lyheneminen	3	0.9	1	0.4	2	1.5
Liikenneyhteyksien paraneminen	3	0.8	1	0.7	1	1.1
Päivähoidon järjestyminen	19	5.8	1	0.8	18	13.4
Lasten varttuminen	54	16.1	1	0.6	53	39.6
Sairaudesta toipuminen	7	2.1	1	0.3	6	4.4
Työmahdollisuuksien lisääntyminen	27	8.0	14	7.0	13	9.7
Palkkatason nousu	16	4.7	7	3.3	9	6.7
Muu (opiskelun päättyminen ym.)	151	44.9	139	69.8	12	8.7
Tuntematon	56	16.7	34	17.1	20	14.9

1) Mukana ei naisia, jotka ilmoittivat etteivät he mene todennäköisesti koskaan töihin. Katso taulu 24.

2) Mukaanlukien ryhmä muut

26. TYÖVOIMAAN KUULUMATTOMAT TYÖKYKYISET NAISET TYÖHÖNMENON MAHDOLLISTAVAN TÄRKEIMMÄN MUUTOKSEN MUKAAN KEHITYSALUEITTAIN

Työhönmenon mahdollistava tärkein muutos	Kehitysaluevyöhyke ¹⁾							
	Koko maa		1		2		3	
	1 000 henk.	%	1 000 henk.	%	1 000 henk.	%	1 000 henk.	%
Yhteensä ²⁾	350	100.0	186	100.0	50	100.0	114	100.0
Työmatkan lyheneminen	4	1.0	2	0.8	1	1.8	1	1.0
Liikenneyhteyksien paraneminen	3	0.9	2	0.9	-	1.0	1	0.8
Päivähoidon järjestyminen	20	5.7	13	7.4	2	2.7	5	4.4
Lasten varttuminen	54	15.4	33	17.7	5	10.4	16	13.9
Sairaudesta toipuminen	7	2.0	4	2.0	1	1.5	2	2.2
Työmahdollisuuksien lisääntyminen	33	9.6	11	6.0	9	18.8	13	11.3
Palkkatason nousu	17	4.8	9	5.0	3	4.7	5	4.7
Muu (opiskelun päättymisen ym.)	153	43.7	82	44.2	19	38.5	52	44.9
Tuntematon	59	16.9	30	16.0	10	20.6	19	16.8

1) Katso taulu 3

2) Mukaanlukien työttömät

27. TYÖVOIMAAN KUULUMATTOMAT TYÖKYKYISET NAISET TYÖHÖNMENON MAHDOLLISTAVAN TÄRKEIMMÄN MUUTOKSEN MUKAAN LÄÄNEITTÄIN

Prosenttia

Työhönmenon mahdollistava tärkein muutos	Lääni ¹⁾											
	Koko maa	1	2	3	4	5	6	7	8	9	10	11
Yhteensä	100.0	100.0	100.0	100.0	100.0	100.0	100.0	100.0	100.0	100.0	100.0	100.0
Työmatkan lyheneminen	1.0	0.6	0.7	0.4	1.6	1.3	1.3	2.0	2.1	0.6	1.5	1.0
Liikenneyhteyksien paraneminen	0.9	0.3	1.0	2.0	0.7	-	-	-	-	1.2	1.5	2.0
Päivähoidon järjestyminen	5.7	8.9	6.5	6.5	7.4	2.3	1.2	4.5	5.2	6.0	2.0	3.6
Lasten varttuminen	15.4	15.5	16.8	17.2	18.6	9.3	3.8	12.8	13.7	14.8	14.0	10.3
Sairaudesta toipuminen	2.0	2.2	1.5	1.8	1.8	4.7	3.8	-	6.1	1.3	0.5	1.2
Työmahdollisuuksien lisääntyminen	9.6	3.5	8.6	5.8	10.6	10.8	21.9	11.2	10.7	9.8	16.9	14.2
Palkkatason nousu	4.8	4.2	4.5	5.0	6.0	2.4	5.3	5.8	6.4	3.1	5.7	6.2
Muu (opiskelun päättymisen ym.)	43.7	47.9	40.0	42.5	42.9	47.5	40.7	38.1	42.3	49.5	44.3	38.8
Tuntematon	16.9	12.9	20.4	18.8	10.4	21.7	22.0	25.6	13.5	13.7	13.6	22.7

1) Katso taulu 2

28. TYÖVOIMAAN KUULUMATTOMAT TYÖKYKYISET NAISET TOIMINNAN LAADUN JA TYÖELÄMÄÄN OSALLISTUMISESTEIDEN POISTUMISAJANKOHDAN MUKAAN

Työelämään osallistumisesteiden poistumisajankohta	Työvoimaan kuulumattomat työkykyiset naiset ¹⁾					
	Yhteensä ²⁾		Opiskelijat ja koululaiset		Kotitaloustyötä tekevät	
	1 000 henk.	%	1 000 henk.	%	1 000 henk.	%
Yhteensä	360	100.0	211	100.0	146	100.0
Joskus tulevaisuudessa	106	29.4	64	30.3	42	28.8
Viimeistään 4v. kuluttua	46	12.8	27	12.8	19	13.0
Viimeistään 2v. kuluttua	43	12.0	31	14.7	12	8.2
Lähimmän vuoden kuluessa	57	15.8	41	19.4	16	11.0
Tuntematon	108	30.0	48	22.8	57	39.0

1) Katso taulu 25:n viite n:o 1

2) Mukaanlukien ryhmä muut

29. TYÖVOIMAAN KUULUMATTOMAT TYÖKYKYISET NAISET TOIMINNAN LAADUN JA TYÖNHAKUTAVAN MUKAAN

Työnhakutapa	Työvoimaan kuulumattomat työkykyiset naiset ¹⁾					
	Yhteensä ²⁾		Opiskelijat ja koululaiset		Kotitaloustyötä tekevät	
	1 000 henk.	%	1 000 henk.	%	1 000 henk.	%
Yhteensä	360	100.0	211	100.0	146	100.0
Ei ole hakenut töitä	172	47.8	95	45.0	77	52.7
On hakenut	90	25.0	65	30.8	25	17.1
Lehti-ilmoitukset	30	8.3	17	8.1	13	8.9
Työvoimatoimistot	12	3.3	8	3.8	4	2.4
Työnantajat	40	11.1	33	15.6	7	4.8
Muu	8	2.3	7	3.3	1	1.0
Tuntematon	98	27.2	51	24.2	44	30.2

1) Katso taulu 25:n viite n:o 1

2) Mukaanlukien ryhmä muut

30. TYÖVOIMAAN KUULUMATTOMAT TYÖKYKYISET NAISET TOIMINNAN LAADUN JA TOIVOTUN TYÖAJAN MUKAAN

Toivottu työaika	Työvoimaan kuulumattomat työkykyiset naiset ¹⁾					
	Yhteensä ²⁾		Opiskelijat ja koululaiset		Kotitalous-työtä tekevät	
	1 000 henk.	%	1 000 henk.	%	1 000 henk.	%
Yhteensä	360	100.0	211	100.0	146	100.0
Osa-aikatyö	68	18.9	20	9.5	48	32.9
Kokoaikatyö	106	29.5	77	36.5	29	19.9
Ei osaa sanoa	75	20.8	50	23.7	24	16.4
Tuntematon	111	30.8	64	30.3	45	30.8

1) Katso taulu 25:n viite n:o 1

2) Mukaanlukien ryhmä muut

31. TYÖKYKYISET NAISET TOIMINNAN LAADUN JA TYÖSSÄOLON TAI TYÖHÖNNENON TALOUDELLISEN VAIKUTUKSEN MUKAAN

Työssäolon tai työhönmenon taloudellinen vaikutus itselle tai perheelle	Työkykyiset naiset							
	Työvoima		Työvoimaan kuulumattomat ¹⁾					
	Työlliset ²⁾	Työttömät	Yhteensä ³⁾		Opiskelijat ja koululaiset		Kotitalous-työtä tekevät	
	%	%	1 000 henk.	%	1 000 henk.	%	1 000 henk.	%
Yhteensä	100.0	100.0	360	100.0	211	100.0	146	100.0
Huomattava	62.5	52.4	84	23.3	56	26.6	28	19.2
Kohtalainen	11.0	14.2	71	19.7	38	18.0	33	22.6
Ei merkittävä	4.4	1.3	40	11.1	14	6.6	26	17.8
Ei osaa sanoa	7.6	3.9	54	15.0	39	18.5	15	10.3
Tuntematon	14.5	28.2	111	30.9	64	30.0	44	30.1

1) Katso taulu 25:n viite n:o 1

2) Vastanneiden frekvenssijakauma

3) Mukaanlukien ryhmä muut

- ① KEHITYSALUEISIIN KUULUMATTOMAT KUNNAT
- ② I-KEHITYSALUEVYÖHYKKEESEEN KUULUVAT KUNNAT
- ③ II-KEHITYSALUEVYÖHYKKEESEEN KUULUVAT KUNNAT

