

Tuottajahintaindeksit

Producentprisindex

Producer Price Indices

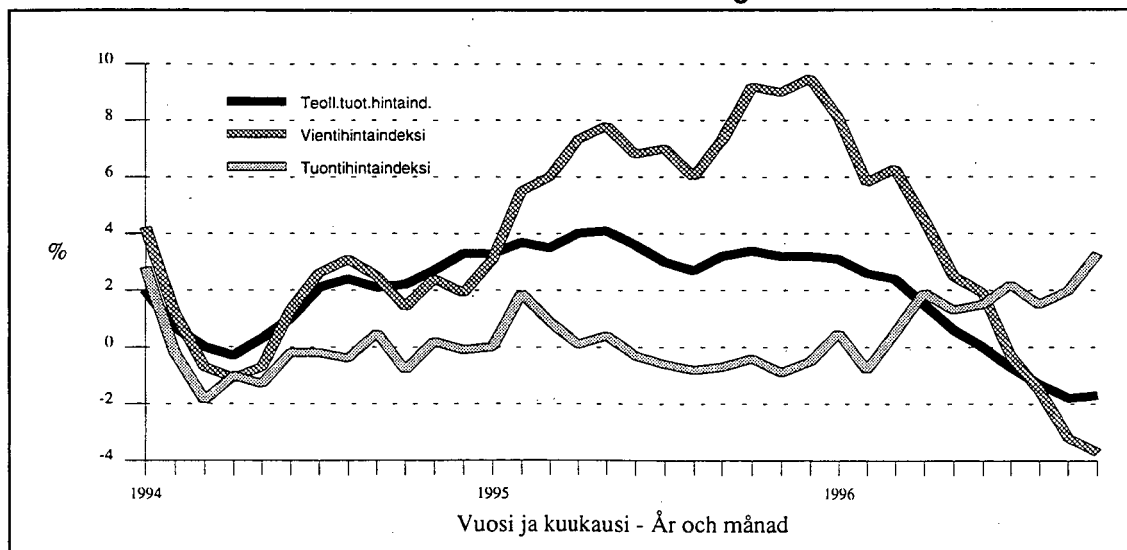
1996, Lokakuu – Oktober – October

Julkaistavissa klo 7.00
Får publiceras kl. 7.00
May be released at 7 a.m.

Kokonaisindeksit 1990 = 100 Totalindex	1996 Lokakuu Oktober	1996:09- 1996:10 %	1995:10- 1996:10 %
Tukkuhintaindeksi – Partiprisindex	111.1	0,7	1,2
Teollisuuden tuottajahintaindeksi – Producentprisindex för industrin	110.2	0,3	-1,7
Kotimarkkinoiden perushintaindeksi – Basprisindex för hemmamarknadsvaror	106.4	0,5	0,5
Vientihintaindeksi – Exportprisindex	118.0	0,3	-3,7
Tuontihintaindeksi – Importprisindex	122.3	0,6	3,3

Kokonaisindeksit 1949 = 100 Totalindex	
Tukkuhintaindeksi – Partiprisindex	1588
Tuotannon hintaindeksi – Produktionsprisindex	1587
Viennin hintaindeksi (fob) – Exportprisindex	1639
Tuonnin hintaindeksi (cif) – Importprisindex	1215

Indeksien vuosimuutokset - Årsförändringar för indextal



Tuottajahintaindeksit 1990 = 100, indeksiluvut ja vuosimuutokset
Producentprisindex 1990 = 100, indextalen och årsförändringar
Producer Price Indices 1990 = 100, index numbers and year-on-year changes

Vuosi ja kuukausi År och månad Year and month	Tukkuhintaaindeksi Partiprisindex Wholesale Price Index		Teollisuuden tuottajahintaindeksi Producentprisindex för industrin Producer Price Index for manufactured products		Kotimarkkinoiden perushintaindeksi Basprisindex för hemmamarknadsvaror Basic Price Index for domestic supply		Vientihintaaindeksi Exportprisindex Export Price Index		Tuontihintaaindeksi Importprisindex Import Price Index	
	Indeksi	%/v	Indeksi	%/v	Indeksi	%/v	Indeksi	%/v	Indeksi	%/v
	Index	%/år	Index	%/år	Index	%/år	Index	%/år	Index	%/år
1993	107.8	4,7	105.5	3,9	104.8	3,3	109.7	6,4	119.6	10,1
1994	109.5	1,6	107.1	1,5	106.2	1,4	111.4	1,5	119.3	-0,2
1995	109.7	0,2	110.8	3,4	106.9	0,7	119.2	7,0	119.2	-0,1
1995										
1	109.8	1,3	109.1	3,3	107.0	2,2	114.0	3,1	118.5	0,0
2	109.7	1,2	109.5	3,7	107.5	2,3	115.7	5,5	120.3	1,9
3	109.7	0,9	109.4	3,5	107.5	2,0	115.8	6,0	119.8	0,9
4	109.8	0,7	110.1	4,0	108.0	2,1	117.2	7,3	120.0	0,1
5	109.8	0,7	110.8	4,1	108.3	2,3	118.8	7,8	120.2	0,4
6	109.7	0,1	110.8	3,6	108.1	1,9	119.1	6,8	119.8	-0,3
7	109.6	-0,3	110.9	3,0	107.8	1,2	120.0	7,0	119.2	-0,6
8	109.5	-0,5	111.1	2,7	105.8	-0,9	120.0	6,0	119.2	-0,8
9	109.8	-0,4	111.8	3,2	106.0	-0,9	121.6	7,3	119.2	-0,7
10	109.8	-0,5	112.1	3,4	105.9	-1,1	122.6	9,2	118.4	-0,4
11	109.6	-0,6	111.9	3,2	105.7	-1,4	122.7	9,0	118.1	-0,9
12	109.7	-0,5	112.1	3,2	105.7	-1,4	123.0	9,5	118.2	-0,5
1996										
1	110.5	0,6	112.4	3,1	106.2	-0,8	123.2	8,1	119.1	0,5
2	110.6	0,8	112.3	2,6	106.1	-1,3	122.4	5,8	119.3	-0,8
3	110.3	0,5	112.0	2,4	106.0	-1,4	123.2	6,3	120.4	0,5
4	110.6	0,7	111.7	1,5	106.1	-1,7	122.5	4,5	122.2	1,9
5	110.2	0,4	111.4	0,6	105.9	-2,2	121.8	2,5	121.8	1,3
6	109.8	0,0	110.8	0,0	105.5	-2,4	121.3	1,9	121.6	1,5
7	110.2	0,5	110.2	-0,7	105.5	-2,2	119.6	-0,3	121.8	2,2
8	109.8	0,2	109.7	-1,3	105.4	-0,4	118.2	-1,5	120.9	1,5
9	110.4	0,5	109.8	-1,8	105.9	-0,1	117.6	-3,2	121.6	2,0
10	111.1	1,2	110.2	-1,7	106.4	0,5	118.0	-3,7	122.3	3,3
11										
12										

Tuottajahintaindeksit 1949 = 100, indeksiluvut – Producentprisindex 1949 = 100, indextalen

Vuosi ja kuukausi År och månad	Tukkuhintaaindeksi	Tuotannon hintaind.	Viennin hintaindeksi	Tuonnin hintaindeksi
	Partiprisindex	Produktionsprisindex	(fob) Exportprisindex	(cif) Importprisindex
1993	1540	1520	1524	1188
1994	1565	1544	1547	1186
1995	1567	1596	1656	1185
1996				
1	1579	1619	1712	1183
2	1580	1618	1700	1186
3	1575	1613	1710	1196
4	1580	1609	1701	1214
5	1575	1605	1692	1210
6	1568	1596	1685	1209
7	1574	1588	1661	1210
8	1568	1580	1642	1202
9	1577	1582	1634	1208
10	1588	1587	1639	1215
11				
12				

Teollisuuden tuottajahintaindeksi 1990=100 – Producentprisindex för industrin 1990=100 – Producer Price Index for manufactured products 1990=100

TAVARARYHMÄT NACE-TOL:N MUKAAN VARUGRUPPER ENLIGT NACE-NI COMMODITY GROUPS ACCORDING TO NACE SIC	KOTIMARK- KINATAVARAT HEMMAMARK- NADSVAROR DOMESTIC GOODS	VIENTI- TAVARAT EXPORT- VAROR EXPORT GOODS	YHTEENSÄ TOTALT TOTAL		% -MUUTOKSET %-FÖRÄNDRINGAR PERCENTAGE CHANGES	
			1996:10	1996:9	1996:9- 1996:10	1995:10- 1996:10
C - E KOKONAISINDEKSI - TOTALINDEX	107.6	116.2	110.2	109.8	0.3	-1.7
C MINERAALIT - MINERAL	87.6		89.7	89.6	0.0	-5.6
D TEOLLISUUSTUOTTEET INDUSTRIPRODUKTER	104.9	116.2	108.7	108.3	0.4	-2.3
DA ELINTARVIKKEET, JUOMAT & TUPAKKA LIVSMEDEL, DRICKER & TOBAK	93.1	111.7	93.7	93.5	0.2	0.3
DB TEKSTIILIT JA VAATTEET TEXTILER OCH KLÄDER	119.9	124.6	121.3	121.5	-0.2	0.2
DD PUUTAVARA JA PUUTUOTTEET TRÄ OCH VAROR AV TRÄ	92.8	101.1	96.1	94.3	2.0	-3.0
21 SELLULOOSA, PAPERI & PAPERITUOTT. CELLULOSA, PAPPER & PAPPERSVAROR	97.5	118.4	111.9	112.2	-0.2	-13.7
22 KUSTANNUS- JA PAINOTUOTTEET FÖRLAGSARTIKLAR OCH GRAFISKA PROD	118.3		118.7	119.2	-0.4	3.1
232 ÖLJYTUOTTEET - PETROLEUMPRODUKTER	106.4		111.4	101.5	9.8	36.0
DG KEMIKAALIT & KEMIALLISET TUOTTEET KEMIKALIER & KEMISKA PRODUKTER	114.3	111.5	113.6	113.3	0.2	1.4
DH KUMI- JA MUOVITUOTTEET GUMMI- OCH PLASTVAROR	108.9	111.5	109.7	110.0	-0.2	-5.9
DI EI-METALLISET MINERAALITUOTTEET ICKE-METALLISKA MINERALISKA PROD.	106.9	157.0	111.9	111.7	0.2	2.3
27 PERUSMETALLIT BASMETALLER	104.6	105.9	105.2	106.3	-1.1	-14.9
271 RAUTA, TERÄS JA RAUTASEOKSET JÄRN, STÅL OCH FERROLEGERINGAR	106.9	107.9	107.4	107.5	-0.1	-14.1
274 MUUT KUIN RAUTAMETALLIT ANDRA METALLER ÄN JÄRN	94.5	103.4	98.4	100.8	-2.4	-19.9
28 METALLITUOTTEET - METALLVAROR	114.3	124.3	115.9	116.4	-0.4	1.1
DK KONEET JA LAITTEET MASKINER OCH UTRUSTNING	120.8	134.3	127.5	127.5	0.0	3.6
DL SÄHKÖTEKNISET TUOTTEET JA OPTISET LAITTEET	95.6	103.3	99.9	100.1	-0.2	-2.4
DM EL- OCH OPTIKPRODUKTER KULKUNEUVOT - TRANSPORTMEDEL	130.7	109.2	119.6	119.5	0.1	1.5
E SÄHKÖ, KAASU, LÄMPÖ JA VESI EL, GAS, VÄRME OCH VATTEN	123.3		123.3	123.3	0.0	2.6
KÄYTTÖTARKOITUS - ANVÄNDNINGSSYFTE						
1 RAAKA-AINEET & TUOT.HYÖDYKKEET RÅVAROR & PROD.FÖRNÖDENHETER	108.7	116.2	111.1	110.7	0.4	-3.4
2 KULUTUSTAVARAT KONSUMTIONSVAROR	105.2	115.4	106.7	106.3	0.4	1.3
3 INVESTOINTITAVARAT INVESTERINGSVAROR	109.5	116.7	113.2	113.3	-0.1	1.5

Teollisuuden tuottajahintaindeksi 1990=100 mittaa Suomessa valmistettujen teollisuustavaroiden tuottajahintojen kehitystä. Indeksiin sisältyy sekä kotimarkkinatavaroita että vientitavaroita. Kotimaassa käytettäväksi tarkoitetuilla tavaroilla hintana on ns. tuottajan saama hinta. Hinta sisältää myös saadut hyödyketukipalkkiot (eräät elintarvikkeet ja lannoitteet). Vientitavaroiden hintana on ns. viejän saama hinta. **Teollisuuden tuottajahintaindeksi vastaa kysymykseen:** Miten kotimaassa valmistettujen teollisuustavaroiden tuottajahinnat ovat kehittyneet.

Producentprisindex för industrin 1990=100 mäter utvecklingen av producentpriser på industrivaror som tillverkas i Finland. Indexet omfattar både hemmamarknadsvaor och exportvaor. Priset på vaor som är avsedda att användas i hemlandet är det pris som producenten får. I priset ingår också varusubventioner (vissa livsmedel och gödselmedel). Priset på exportvaor är det pris som exportören får. **Producentprisindex för industrin anger** hur producentpriserna på industrivaror som tillverkas i hemlandet har utvecklats.

Kotimarkkinoiden perushintaindeksi 1990=100 – Basprisindex för hemmamarknadsvaror 1990=100 – Basic Price Index for domestic supply 1990=100

TAVARARYHMÄT NACE-TOL:N MUKAAN VARUGRUPPER ENLIGT NACE-NI COMMODITY GROUPS ACCORDING TO NACE SIC	KOTIMAISET TAVARAT INHEMSKA VAROR DOMESTIC GOODS	TUONTI- TAVARAT IMPORT- VAROR IMPORT GOODS	YHTEENSÄ TOTALT TOTAL		% - MUUTOKSET %- FÖRÄNDRINGAR PERCENTAGE CHANGES	
			1996:10	1996:9	1996:9- 1996:10	1995:10- 1996:10
A - F KOKONAISINDEKSI - TOTALINDEKSI	102.5	120.8	106.4	105.9	0.5	0.5
01 MAATALOUSTUOTTEET JORDBRUKSPRODUKTER	63.2	145.1	70.9	68.5	3.5	0.9
02 METSÄTALOUSTUOTTEET SKOGSBRUKSPRODUKTER	94.6	95.2	94.6	91.5	3.5	3.3
C MINERAALIT - MINERAL CA ENERGIAMINERAALIT - ENERGIMINERAL	87.6	120.6	115.0	112.4	2.3	23.9
		117.2	115.7	110.8	4.5	40.2
D TEOLLISUUSTUOTTEET INDUSTRIPRODUKTER	104.6	120.4	109.5	109.3	0.2	-0.8
DA ELINTARVIKKEET, JUOMAT & TUPAKKA LIVSMEDEL, DRICKER & TOBAC	91.9	126.3	94.0	93.9	0.1	0.3
DB TEKSTIILIT JA VAATTEET TEXTILER OCH KLÄDER	119.9	107.1	113.1	114.3	-1.1	-0.9
DD PUUTAVARA JA PUUTUOTTEET TRÄ OCH VAROR AV TRÄ	92.8	127.7	94.1	93.6	0.4	-1.0
21 SELLULOOSA, PAPERI & PAPERITUOTT. CELLULOSA, PAPPER & PAPPERSVAROR	97.5	102.0	97.8	98.5	-0.8	-21.0
22 KUSTANNUS- JA PAINOTUOTTEET FÖRLAGSARTIKLAR OCH GRAFISKA PROD	118.3		119.6	119.7	-0.1	2.8
232 ÖLJYTUOTTEET - PETROLEUMPRODUKTER DG KEMIKKAALIT & KEMIALLISET TUOTTEET KEMIKALIER & KEMISKA PRODUKTER	106.4	117.8	108.7	99.2	9.5	33.9
	114.8	111.9	113.4	113.4	0.0	-1.8
DH KUMI- JA MUOVITUOTTEET GUMMI- OCH PLASTVAROR	108.9	124.7	116.2	117.0	-0.7	-6.1
DI EI-METALLISET MINERAALITUOTTEET ICKE-METALLISKA MINERALISKA PROD.	106.9	121.0	108.5	107.9	0.5	1.7
27 PERUSMETALLIT BASMETALLER	104.6	118.7	109.2	110.3	-1.0	-12.1
271 RAUTA, TERÄS JA RAUTASEOKSET JÄRN, STÅL OCH FERROLEGERINGAR	106.9	113.6	109.1	111.0	-1.7	-8.3
274 MUUT KUIN RAUTAMETALLIT ANDRA METALLER ÄN JÄRN	94.5	123.7	103.8	103.4	0.4	-20.9
28 METALLITUOTTEET - METALLVAROR	114.3	126.2	116.9	117.6	-0.6	0.4
DK KONEET JA LAITTEET MASKINER OCH UTRUSTNING	120.8	134.2	127.3	127.1	0.1	3.9
DL SÄHKÖTEKNISET TUOTTEET JA OPTISET LAITTEET	95.6	106.2	102.3	103.2	-0.8	-4.2
DM EL- OCH OPTIKPRODUKTER KULKUNEUVOT - TRANSPORTMEDEL	130.7	137.8	135.5	135.6	-0.1	3.0
E SÄHKÖ, KAASU, LÄMPÖ JA VESI EL, GAS, VÄRME OCH VATTEN	123.3		122.9	123.1	-0.1	2.8
401 SÄHKÖ - EL	123.4		122.8	123.0	-0.2	3.6
F RAKENTAMINEN - BYGGVERKSAMHET	103.4		103.4	103.2	0.1	-0.1
KÄYTTÖTARKOITUS - ANVÄNDNINGSSYFTE						
1 RAAKA-AINEET & TUOT.HYÖDYKKEET RÅVAROR & PROD.FÖRNÖDENHETER	100.7	123.4	105.9	105.0	0.8	0.3
2 KULUTUSTAVARAT KONSUMTIONSVAROR	104.1	120.3	108.4	108.3	0.1	1.1
3 INVESTOINTITAVARAT INVESTERINGSVAROR	104.3	114.4	105.7	105.7	0.0	0.3

Kotimarkkinoiden perushintaindeksi 1990=100 mittaa Suomessa käytettävien tavaroiden hintakehitystä niiden lähtiessä markkinoille. Indeksiin sisältyy sekä kotimaisia tavaroita että tuontitavaroita. Kotimaassa valmistettujen tavaroiden hintana on veroton tehtaanhinta ilman tukipalkkioita. Tuontitavaroiden hintana on tuonnin cif-hinta + tullit + tuontimaksut + tasausvero.

Kotimarkkinoiden perushintaindeksi vastaa kysymyksen: Miten kotimaassa käytettävien tavaroiden verottomat hankintahinnat ovat kehittyneet.

Basprisindex för hemmamarknadsvaror 1990=100 mäter prisutvecklingen för varor då de kommer ut på marknaden i Finland. Indexet omfattar både inhemska varor och importvaror. Priset på varor som tillverkas i hemlandet är det skattefria fabrikspriset utan subventioner.

Priset på importvaror är cif-priset + tullar + importavgifter + utjämningskatt.

Basprisindex för hemmamarknadsvaror anger hur de skattefria anskaffningspriserna för varor som används i hemlandet har utvecklats.

Vientihintaindeksi 1990=100 - Exportprisindex 1990=100 - Export Price Index 1990=100

TAVARARYHMÄT NACE-TOL:N MUKAAN VARUGRUPPER ENLIGT NACE-NI COMMODITY GROUPS ACCORDING TO NACE SIC	YHTEENSÄ - TOTALT TOTAL		% - MUUTOKSET %-FÖRÄNDRINGAR PERCENTAGE CHANGES	
	1996:10	1996:9	1996:9- 1996:10	1995:10- 1996:10
	A - D KOKONAISINDEKSI - TOTALINDEX	118.0	117.6	0.3
D TEOLLISUUSTUOTTEET INDUSTRIPRODUKTER	116.2	115.9	0.3	-4.4
DA ELINTARVIKKEET, JUOMAT & TUPAKKA LIVSMEDEL, DRYCKER & TOBAK	115.5	115.3	0.2	-4.8
DB TEKSTIILIT JA VAATTEET TEXTILER OCH KLÄDER	124.6	124.5	0.1	0.2
DD PUUTAVARA JA PUUTUOTTEET TRÄ OCH VAROR AV TRÄ	101.1	97.4	3.8	-6.0
21 SELLULOOSA, PAPERI & PAPERITUOTT. CELLULOOSA, PAPPER & PAPPERSVAROR	118.4	118.4	0.0	-10.4
DG KEMIKAALIT & KEMIALLISET TUOTTEET KEMIKALIER & KEMISKA PRODUKTER	111.5	111.8	-0.2	0.4
DH KUMI- JA MUOVITUOTTEET GUMMI- OCH PLASTVAROR	111.5	112.7	-1.1	2.1
DI EI-METALLISET MINERAALITUOTTEET ICKE-METALLISKA MINERALISKA PROD.	157.0	156.5	0.4	8.0
27 PERUSMETALLIT BASMETALLER	105.9	107.1	-1.0	-16.7
271 RAUTA, TERÄS JA RAUTASEOKSET JÄRN, STÅL OCH FERROLEGERINGAR	107.9	106.6	1.2	-17.3
274 MUUT KUIN RAUTAMETALLIT ANDRA METALLER ÄN JÄRN	103.4	107.6	-3.9	-16.8
28 METALLITUOTTEET - METALLVAROR	124.3	126.3	-1.5	2.5
DK KONEET JA LAITTEET MASKINER OCH UTRUSTNING	134.3	134.3	-0.0	3.9
DL SÄHKÖTEKNISET TUOTTEET JA OPTISET LAITTEET	103.3	103.5	-0.1	-0.4
DM EL- OCH OPTIKPRODUKTER KULKUNEUVOT - TRANSPORTMEDEL	109.2	108.9	0.2	0.3
KÄYTTÖTARKOITUS - ANVÄNDNINGSSYFTE				
1 RAAKA-AINEET & TUOT.HYÖDYKKEET RÅVAROR & PROD.FÖRNÖDENHETER	118.8	118.4	0.3	-6.1
2 KULUTUSTAVARAT KONSUMTIONSVAROR	116.0	115.1	0.8	1.6
3 INVESTOINTITAVARAT INVESTERINGSVAROR	116.7	116.7	-0.1	2.0

Vientihintaindeksi 1990=100 mittaa vientitavaroiden fob-hintojen kehitystä. Valuuttamääräiset vientihinnat muunnetaan Suomen markkoiksi kuukauden puolivälin ostokurssin mukaan. Vientihintaindeksi ottaa siis huomioon valuuttakurssimuutokset.

Vientihintaindeksi vastaa kysymykseen: Miten vientihinnat ovat kehittyneet.

Exportprisindex 1990=100 mäter utvecklingen av fob-priserna på exportvaror. Exportpriserna i valutabelopp omräknas till finska mark enligt köpkursen den 15 dagen i månaden. Exportprisindexet beaktar alltså valutakursförändringarna.

Exportprisindexet anger hur exportpriserna har utvecklats.

Tuontihintaindeksi 1990=100 - Importprisindex 1990=100 - Import Price Index 1990=100

TAVARARYHMÄT NACE-TOL:N MUKAAN VARUGRUPPER ENLIGT NACE-NI COMMODITY GROUPS ACCORDING TO NACE SIC	YHTEENSÄ - TOTALT TOTAL		% - MUUTOKSET %- FÖRÄNDRINGAR PERCENTAGE CHANGES		
	1996:10	1996:9	1996:9- 1996:10	1995:10- 1996:10	
	A - E KOKONAISINDEKSI - TOTALINDEX	122.3	121.6	0.6	3.3
01 MAATALOUSTUOTTEET JORDBRUKSPRODUKTER	148.1	151.1	-2.0	0.9	
02 METSÄTALOUSTUOTTEET SKOGSBRUKSPRODUKTER	95.2	96.7	-1.6	-3.3	
C MINERAALIT - MINERAL	120.6	117.5	2.7	30.1	
CA ENERGIAMINERAALIT - ENERGIMINERAL	117.2	112.0	4.6	42.9	
D TEOLLISUUSTUOTTEET INDUSTRIPRODUKTER	122.1	121.5	0.5	0.6	
DA ELINTARVIKKEET, JUOMAT & TUPAKKA LIVSMEDEL, DRYCKER & TOBAK	129.4	129.7	-0.3	4.5	
DB TEKSTIILIT JA VAATTEET TEXTILER OCH KLÄDER	111.9	111.9	0.0	0.1	
DD PUUTAVARA JA PUUTUOTTEET TRÄ OCH VAROR AV TRÄ	129.7	132.6	-2.2	-6.9	
21 SELLULOOSA, PAPERI & PAPERITUOTT. CELLULOOSA, PAPPER & PAPPERSVAROR	103.8	102.9	0.9	-14.5	
232 ÖLJYTUOTTEET - PETROLEUMPRODUKTER	118.0	107.2	10.0	31.2	
DG KEMIKAALIT & KEMIALLISET TUOTTEET	112.8	112.8	-0.0	-5.7	
DH KEMIKALIER & KEMISKA PRODUKTER	126.8	127.1	-0.3	-0.9	
DI KUMI- JA MUOVITUOTTEET GUMMI- OCH PLASTVAROR	122.0	118.1	3.4	4.1	
27 EI-METALLISET MINERAALITUOTTEET ICKE-METALLISKA MINERALISKA PROD.	119.7	120.5	-0.6	-9.1	
271 PERUSMETALLIT BASMETALLER	114.5	117.6	-2.7	-1.5	
274 RAUTA, TERÄS JA RAUTASEOKSET JÄRN, STÅL OCH FERROLEGERINGAR	124.6	121.0	2.9	-18.7	
28 MUUT KUIN RAUTAMETALLIT ANDRA METALLER ÄN JÄRN	128.3	129.4	-0.8	-0.2	
DK METALLITUOTTEET - METALLVAROR	136.5	134.8	1.2	5.5	
DL KONEET JA LAITTEET MASKINER OCH UTRUSTNING	107.4	107.9	-0.5	-3.3	
DM SÄHKÖTEKNISET TUOTTEET JA OPTISET LAITTEET	138.6	137.9	0.4	3.7	
EL- OCH OPTIKPRODUKTER KULKUNEUVOT - TRANSPORTMEDEL					
KÄYTTÖTARKOITUS - ANVÄNDNINGSSYFTE					
1	RAAKA-AINEET & TUOT.HYÖDYKKEET RÅVAROR & PROD.FÖRNÖDENHETER	124.4	123.4	0.7	4.3
2	KULUTUSTAVARAT KONSUMTIONSVAROR	122.2	122.2	0.1	1.7
3	INVESTOINTITAVARAT INVESTERINGSVAROR	116.5	115.5	0.9	2.9

Tuontihintaindeksi 1990=100 mittaa tuontitavaroiden cif-hintojen kehitystä. Valuuttamääräiset tuontihinnat muunnetaan Suomen markkoiksi kuukauden puolivälin myyntikurssin mukaan. Tuontihintaindeksi ottaa siis huomioon valuuttakurssimuutokset.

Tuontihintaindeksi vastaa kysymykseen: Miten tuontihinnat ovat kehittyneet.

Importprisindex 1990=100 mäter utvecklingen av cif-priserna på importvaror. Importpriserna i valutabelopp omräknas till finska mark enligt säljkursen den 15 dagen i månaden. Importprisindexet beaktar alltså valutakursförändringarna.

Importprisindexet anger hur importpriserna har utvecklats.

Pitkän ajanjakson indeksit 1949=100 – Långtidsindexarna 1949=100

Tukkuhintaindeksi 1949=100 – Partiprisindex 1949=100

TAVARARYHMÄT VARUGRUPPER (SITC)	KOTIMAISET TAVARAT INHEMSKA VAROR	TUONTI- TAVARAT IMPORT- VAROR	YHTEENSÄ - TOTALT		% - MUUTOKSET %-FÖRÄNDRINGAR	
			1996:10	1996:9	1996:9- 1996:10	1995:10- 1996:10
0 - 8 KOKONAISINDEKSI - TOTALINDEX	1646	1405	1588	1577	0.7	1.2
0 ELINTARVIKKEET - LIVSMEDEL			1269	1251	1.4	1.3
3 POLTTOAIN., KAASU, SÄHKÖ, LÄMPÖ MIN. BRÄNSLEN, GAS, EL, VÄRME			1675	1642	2.1	12.5
31A KIV.POLTTOAINEET JA -ÖLJYT MINERALISKA BRÄNSLEN OCH OLJOR			2244	2138	4.9	25.3
31B KAASU, SÄHKÖVIRTA JA LÄMPÖ GAS, EL OCH VÄRME			1190	1193	-0.3	3.3
5 KEMIAN TEOLLISUUDEN TUOTTEET PRODUKTER AV KEMISK INDUSTRI			1250	1249	0.1	-2.6
68 EPÄJALOT METALLIT OÄDLA METALLER			1211	1222	-0.9	-11.8
7 KONEET, LAITTEET & KULJ.VÄLINEET MASKINER, APPAR. & TRANSP.MEDEL			1913	1911	0.1	0.9
71 KONEET JA LAITTEET (EI SÄHKÖK.) MASKINER & APPAR. (ICKE ELEKTR.)			2977	2959	0.6	4.2
72 SÄHKÖKONEET, -LAITTEET & TARVIKK. ELEKTR. MASK., -APPAR. & -MATERIAL			811	814	-0.3	-4.5
73 KULJETUSNEUVOT TRANSPORTMEDEL			1915	1915	-0.0	1.7
KÄYTTÖTARKOITUS - ANVÄNDNINGSSYFTE						
1 TUOTANTOHYÖDYKKEET PRODUKTIONSFÖRNÖDENHETER			1486	1472	1.0	0.3
2 KONEET, LAITTEET & KULJ.VÄLINEET MASKINER, APPAR. & TRANSP.MEDEL			2127	2117	0.5	1.7
3 KULUTUSHYÖDYKKEET KONSUMTIONSFÖRNÖDENHETER			1642	1638	0.2	2.6

Tuotannon hintaindeksi 1949=100 – Produktionsprisindex 1949=100

TAVARARYHMÄT VARUGRUPPER (SITC)	KOTIMARKKI- NATAVARAT HEMMAMARK- NADSVAROR	VIENTI- TAVARAT EXPORT- VAROR	YHTEENSÄ - TOTALT		% - MUUTOKSET %-FÖRÄNDRINGAR	
			1996:10	1996:9	1996:9- 1996:10	1995:10- 1996:10
0 - 8 KOKONAISINDEKSI - TOTALINDEX	1562	1661	1587	1582	0.3	-1.7
0 ELINTARVIKKEET - LIVSMEDEL			1394	1390	0.2	-0.2
7 KONEET, LAITTEET & KULJ.VÄLINEET MASKINER, APPAR. & TRANSP.MEDEL			1664	1665	-0.0	1.1
71 KONEET JA LAITTEET (EI SÄHKÖK.) MASKINER & APPAR. (ICKE ELEKTR.)			2171	2170	0.1	3.3
72 SÄHKÖKONEET, -LAITTEET & TARVIKK. ELEKTR. MASK., -APPAR. & -MATERIAL			991	993	-0.2	-3.2
TOIMIALA - BRANSCH (ISIC)						
2 - 3 TEHDASTEOLLISUUS FABRIKINDUSTRI			1561	1555	0.4	-2.3
34-38 METALLITEOLLISUUS METALLINDUSTRI			1453	1458	-0.3	-2.7
34 METALLIN PERUSTEOLLISUUS METALLVERK			1036	1047	-1.1	-14.9
35 METALLITUOTETEOLLISUUS METALLMANUFAKTUR			1520	1527	-0.4	1.1
36 KONETEOLLISUUS - MASKININDUSTRI			2173	2172	0.0	3.6
37 SÄHKÖTEKNINEN TEOLLISUUS ELEKTROTEKNISK INDUSTRI			966	968	-0.2	-2.1
38 KULKUNEUVOTEOLLISUUS TRANSPORTMEDELINDUSTRI			1727	1726	0.1	1.5

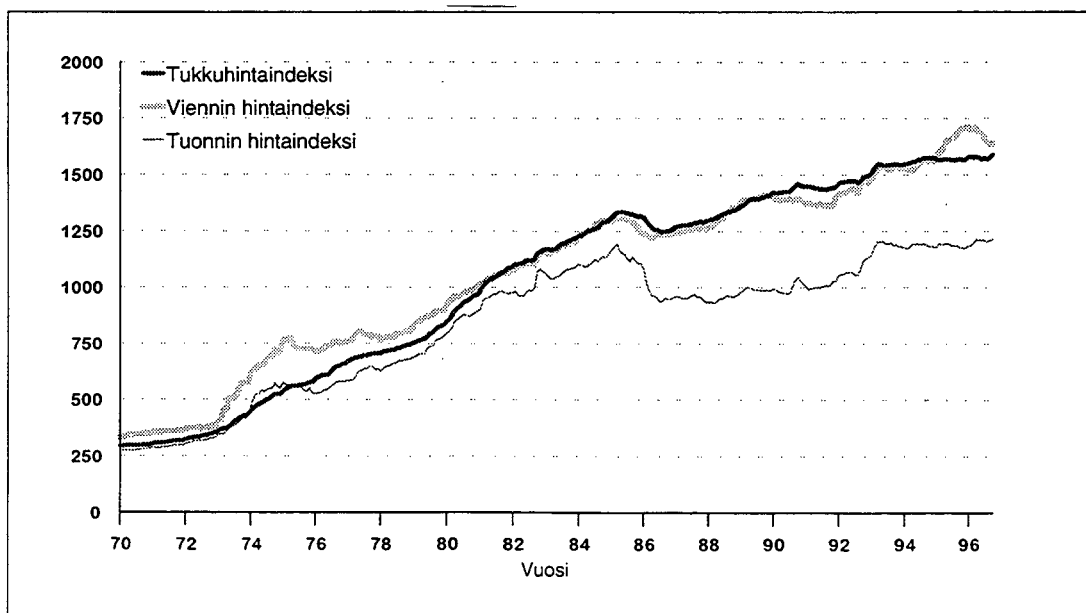
Viennin hintaindeksi (FOB) 1949=100 – Exportprisindex (FOB) 1949=100

TAVARARYHMÄT VARUGRUPPER (SITC)	YHTEENSÄ - TOTALT		% - MUUTOKSET % - FÖRÄNDRINGAR	
	1996:10	1996:9	1996:9- 1996:10	1995:10- 1996:10
0 - 8 KOKONAINDEKSI - TOTALINDEX	1639	1634	0.3	-3.7
0 ELINTARVIKKEET - LIVSMEDEL	858	856	0.2	-6.1
2 RAAKA-AINEET, SYÖT. KELPAAMATON RÄVAROR, ICKE ÄTBARA	1561	1549	0.8	-18.9
6 VALMISTETUT TEOKSET BEARBETADE VAROR	1412	1410	0.2	-6.6
7 KONEET, LAITTEET & KULJ.VÄLINEET MASKINER, APPAR. & TRANSP.MEDEL	1941	1940	0.0	1.6

Tuonnin hintaindeksi (CIF) 1949=100 – Importprisindex (CIF) 1949=100

TAVARARYHMÄT VARUGRUPPER (SITC)	YHTEENSÄ - TOTALT		% - MUUTOKSET % - FÖRÄNDRINGAR	
	1996:10	1996:9	1996:9- 1996:10	1995:10- 1996:10
0 - 7 KOKONAINDEKSI - TOTALINDEX	1215	1208	0.6	3.3
0 ELINTARVIKKEET - LIVSMEDEL	1020	1039	-1.8	1.9
2 RAAKA-AINEET, SYÖT. KELPAAMATON RÄVAROR, ICKE ÄTBARA	840	852	-1.4	-3.4
3 POLTTOAINEET, KAASU, SÄHKÖ, LÄMPÖ MINERALISKA BRÄNSLEN, GAS, EL, VÄRME	1343	1281	4.8	35.8
7 KONEET, LAITTEET & KULJ.VÄLINEET MASKINER, APPAR. & TRANSP.MEDEL	2046	2037	0.4	1.9

Kokonaisindeksejä 1949=100 - Totalindex 1949=100



Vanhan toimialaluokituksen mukaiset tuottajahintaindeksit 1985=100
Producentprisindexar 1985=100 enligt den gamla näringsgrensindelningen

Tukkuhintaindeksi – Partiprisindex 1985=100

TAVARARYHMÄT TOL:N MUKAAN VARUGRUPPER ENLIGT NI	KOTIMAISET TAVARAT INHEMSKA VAROR	TUONTI- TAVARAT IMPORT- VAROR	YHTEENSÄ - TOTALT		%-MUUTOKSET %-FÖRÄNDRINGAR	
			1996:10	1996:9	1996:9- 1996:10	1995:10- 1996:10
A - E KOKONAINDEKSI - TOTALINDEX	122.2	123.0	122.5	121.7	0.7	1.2
11 ELINTARV., REHUT, JUOMAT & TUPAKKA LIVSMEDEL, FODER, DRYCKER & TOBAK	115.1	114.7	115.2	114.9	0.2	1.8
191 MAAÖLJYJALOSTEET PETROLEUMPRODUKETER	130.3	135.5	131.6	125.2	5.1	21.4
23 METALLIT - METALLER	114.7	137.6	123.0	124.2	-0.9	-11.4
231 RAUTA, TERÄS JA FERROSEOKSET JÄRN, STÅL OCH FERROREGERINGAR	115.8	136.2	124.4	126.6	-1.7	-8.0
232 MUUT METALLIT - ANDRA METALLER	113.2	137.0	121.6	120.7	0.7	-19.7
24 METALLITUOTTEET - METALLVAROR	153.8	149.2	152.6	153.4	-0.5	0.2
25 KONEET JA LAITTEET MASKINER OCH APPARATER	170.0	151.7	160.0	158.9	0.7	4.1
251 YLEISKÄYTTÖÖN TARK. KONEET MASKINER FÖR UNIVERSELLT BRUK	156.3	160.5	158.0	156.0	1.3	4.2
252 ERIKOISKONEET - SPECIALMASKINER	187.1	143.7	161.8	161.8	0.0	4.0
26 SÄHKÖTEKN. TUOTT. & INSTRUMENTIT ELTEKNISKA PROD. & INSTRUMENT	128.6	102.3	110.3	110.6	-0.3	-2.8
27 KULKUNEUVOT - TRANSPORTMEDEL	158.2	161.0	161.4	161.4	-0.0	1.7

Kotimarkkinoiden perushintaindeksi – Basprisindex för hemmamarknadsvvaror 1985=100

TAVARARYHMÄT TOL:N MUKAAN VARUGRUPPER ENLIGT NI	KOTIMAISET TAVARAT INHEMSKA VAROR	TUONTI- TAVARAT IMPORT- VAROR	YHTEENSÄ - TOTALT		%-MUUTOKSET %-FÖRÄNDRINGAR	
			1996:10	1996:9	1996:9- 1996:10	1995:10- 1996:10
A - F KOKONAINDEKSI - TOTALINDEX	118.9	112.3	117.6	117.0	0.5	0.5
11 ELINTARV., REHUT, JUOMAT & TUPAKKA LIVSMEDEL, FODER, DRYCKER & TOBAK	105.8	118.6	106.8	106.6	0.1	0.3
191 MAAÖLJYJALOSTEET PETROLEUMPRODUKETER	61.5	60.3	61.2	55.9	9.5	33.9
23 METALLIT - METALLER	110.3	124.4	115.0	116.2	-1.0	-12.1
231 RAUTA, TERÄS JA FERROSEOKSET JÄRN, STÅL OCH FERROREGERINGAR	111.0	120.4	114.5	116.5	-1.7	-8.3
232 MUUT METALLIT - ANDRA METALLER	108.7	131.9	116.5	116.1	0.4	-20.9
24 METALLITUOTTEET - METALLVAROR	147.5	138.1	144.7	145.5	-0.6	0.4
25 KONEET JA LAITTEET MASKINER OCH APPARATER	168.4	152.1	160.7	160.3	0.2	3.9
251 YLEISKÄYTTÖÖN TARK. KONEET MASKINER FÖR UNIVERSELLT BRUK	150.6	154.6	152.1	150.5	1.1	4.4
252 ERIKOISKONEET - SPECIALMASKINER	189.5	149.9	169.1	170.0	-0.5	3.4
26 SÄHKÖTEKN. TUOTT. & INSTRUMENTIT ELTEKNISKA PROD. & INSTRUMENT	128.5	104.0	112.6	113.5	-0.8	-3.5
27 KULKUNEUVOT - TRANSPORTMEDEL	151.2	166.1	162.3	162.5	-0.1	3.0
31-33 SÄHKÖ, LÄMPÖ JA KAASU EL, VÄRME OCH GAS	114.2		113.5	113.6	-0.1	2.9

Teollisuuden tuottajahintaindeksi – Producentprisindex för industrin 1985=100

TAVARARYHMÄT TOL:N MUKAAN VARUGRUPPER ENLIGT NI	KOTIMAISET TAVARAT INHEMSKA VAROR	VIENTI- TAVARAT IMPORT- VAROR	YHTEENSÄ - TOTALT		% - MUUTOKSET % - FÖRÄNDRINGAR	
			1996:10	1996:9	1996:9- 1996:10	1995:10- 1996:10
C - E KOKONAISINDEKSI - TOTALINDEX	119.2	127.8	121.9	121.5	0.3	-1.7
11 ELINTARV., REHUT, JUOMAT & TUPAKKA LIVSMEDEL, FODER, DRYCKER & TOBAK	106.9	116.2	107.1	106.9	0.2	0.3
191 MAAÖLJYJALOSTEET PETROLEUMPRODUKETER	61.5		64.3	58.6	9.8	36.0
23 METALLIT - METALLER	110.3	109.2	109.8	111.0	-1.1	-14.9
231 RAUTA, TERÄS JA FERROSEOKSET JÄRN, STÅL OCH FERROREGERINGAR	111.0	110.0	109.3	109.5	-0.1	-14.1
232 MUUT METALLIT - ANDRA METALLER	108.7	107.6	107.0	109.6	-2.4	-19.9
24 METALLITUOTTEET - METALLVAROR	147.5	130.1	144.5	145.2	-0.4	1.1
25 KONEET JA LAITTEET MASKINER OCH APPARATER	168.4	197.0	181.4	181.3	0.0	3.6
251 YLEISKÄYTTÖÖN TARK. KONEET MASKINER FÖR UNIVERSELLT BRUK	150.6	169.6	159.2	159.1	0.1	3.4
252 ERIKOISKONEET - SPECIALMASKINER	189.5	222.8	205.4	205.4	0.0	3.7
26 SÄHKÖTEKN. TUOTT. & INSTRUMENTIT ELTEKNISKA PROD. & INSTRUMENT	128.5	93.2	112.9	113.2	-0.2	-2.1
27 KULKUNEUVOT - TRANSPORTMEDEL	151.2	142.8	147.5	147.4	0.1	1.5

Vientihintaindeksi – Exportprisindex 1985=100

TAVARARYHMÄT TOL:N MUKAAN VARUGRUPPER ENLIGT NI	YHTEENSÄ - TOTALT		% - MUUTOKSET % - FÖRÄNDRINGAR	
	1996:10	1996:9	1996:9- 1996:10	1995:10- 1996:10
A - D KOKONAISINDEKSI - TOTALINDEX	127.5	127.1	0.3	-3.7
11 ELINTARV., REHUT, JUOMAT & TUPAKKA LIVSMEDEL, FODER, DRYCKER & TOBAK	106.8	106.6	0.2	-4.8
23 METALLIT - METALLER	109.2	110.3	-1.0	-16.7
231 RAUTA, TERÄS JA FERROSEOKSET JÄRN, STÅL OCH FERROREGERINGAR	110.0	108.7	1.2	-17.3
232 MUUT METALLIT - ANDRA METALLER	107.6	112.0	-3.9	-16.8
24 METALLITUOTTEET - METALLVAROR	130.1	132.1	-1.5	2.5
25 KONEET JA LAITTEET MASKINER OCH APPARATER	197.0	197.0	0.0	4.0
251 YLEISKÄYTTÖÖN TARK. KONEET MASKINER FÖR UNIVERSELLT BRUK	169.6	169.5	0.1	3.9
252 ERIKOISKONEET - SPECIALMASKINER	222.8	222.9	-0.0	4.1
26 SÄHKÖTEKN. TUOTT. & INSTRUMENTIT ELTEKNISKA PROD. & INSTRUMENT	93.2	93.3	-0.2	-0.5
27 KULKUNEUVOT - TRANSPORTMEDEL	142.8	142.5	0.2	0.3

Tuontihintaindeksi – Importprisindex 1985=100

TAVARARYHMÄT TOL:N MUKAAN VARUGRUPPER ENLIGT NI	YHTEENSÄ - TOTALT		% - MUUTOKSET % - FÖRÄNDRINGAR	
	1996:10	1996:9	1996:9- 1996:10	1995:10- 1996:10
A - E KOKONAISINDEKSI - TOTALINDEX	113.7	113.0	0.6	3.3
11 ELINTARV., REHUT, JUOMAT & TUPAKKA LIVSMEDEL, FODER, DRYCKER & TOBAK	120.0	120.3	-0.3	4.5
191 MAAÖLJYJALOSTEET PETROLEUMPRODUKETER	60.3	54.8	10.0	31.2
23 METALLIT - METALLER	125.3	126.1	-0.6	-9.1
231 RAUTA, TERÄS JA FERROSEOKSET JÄRN, STÅL OCH FERROREGERINGAR	121.0	124.4	-2.7	-1.5
232 MUUT METALLIT - ANDRA METALLER	132.4	128.7	2.9	-18.7
24 METALLITUOTTEET - METALLVAROR	140.6	141.7	-0.8	-0.2
25 KONEET JA LAITTEET MASKINER OCH APPARATER	155.2	153.1	1.4	5.6
251 YLEISKÄYTTÖÖN TARK. KONEET MASKINER FÖR UNIVERSELLT BRUK	158.1	153.6	2.9	6.7
252 ERIKOISKONEET - SPECIALMASKINER	152.6	152.6	0.0	4.6
26 SÄHKÖTEKN. TUOTT. & INSTRUMENTIT ELTEKNISKA PROD. & INSTRUMENT	106.1	106.6	-0.5	-2.6
27 KULKUNEUVOT - TRANSPORTMEDEL	167.5	166.8	0.4	3.7

TUKKUHINTAINDEKSI 1949=100 – PARTIPRISINDEX 1949=100
Kokonaisindeksi – Totalindex

	I	II	III	IV	V	VI	VII	VIII	IX	X	XI	XII	I – XII
1949	99	99	98	97	97	97	100	101	102	103	103	104	100
1950	106	107	108	110	111	115	118	120	122	125	126	129	116
1951	147	150	154	158	161	162	165	169	170	170	171	171	162
1952	172	169	168	165	164	164	160	160	160	160	161	160	164
1953	160	161	160	159	158	158	158	158	157	157	156	156	158
1954	157	158	157	158	157	157	157	157	156	157	151	150	156
1955	151	152	152	153	153	152	153	154	154	154	153	154	153
1956	155	158	159	160	162	162	163	163	164	165	169	169	162
1957	171	172	171	172	171	171	173	174	176	184	186	187	176
1958	189	189	190	191	190	190	190	191	190	191	192	191	190
1959	191	190	190	189	189	189	190	191	193	194	195	196	191
1960	198	197	198	198	197	197	198	198	199	200	201	201	199
1961	201	201	200	200	200	199	199	200	200	200	200	201	200
1962	202	203	203	203	202	202	204	204	203	205	204	204	203
1963	206	207	208	207	206	207	209	210	212	214	216	217	210
1964	219	222	222	224	223	224	226	228	230	232	233	235	226
1965	235	235	236	236	236	236	237	236	236	236	236	237	236
1966	238	240	241	240	239	239	242	243	242	242	242	242	241
1967	243	245	244	244	244	243	246	245	245	254	262	264	248
1968	269	269	273	275	275	275	276	277	278	279	279	279	275
1969	281	282	281	282	282	283	285	285	287	289	290	291	285
1970	294	295	296	297	297	296	298	298	298	299	299	300	297
1971	305	308	308	308	309	310	312	315	317	317	319	319	312
1972	323	328	330	334	335	335	339	340	343	346	352	356	338
1973	363	367	372	374	382	389	404	408	421	427	430	436	398
1974	452	462	471	480	487	489	500	505	515	524	525	525	495
1975	537	546	554	559	561	559	564	567	568	573	577	578	562
1976	591	599	605	610	610	611	628	641	648	650	656	659	626
1977	669	676	682	686	688	692	697	696	701	703	705	705	692
1978	706	711	716	717	721	721	730	730	735	741	744	747	727
1979	752	760	763	770	772	783	796	800	813	822	829	834	791
1980	849	859	882	899	912	919	934	939	947	957	963	971	919
1981	983	1003	1020	1029	1037	1042	1048	1057	1064	1070	1085	1087	1044
1982	1095	1103	1103	1106	1110	1120	1120	1118	1124	1150	1157	1163	1122
1983	1169	1170	1166	1169	1172	1185	1193	1195	1204	1210	1215	1219	1189
1984	1228	1231	1238	1246	1251	1254	1261	1264	1277	1289	1291	1298	1261
1985	1308	1321	1332	1334	1335	1332	1330	1324	1326	1319	1314	1316	1324
1986	1312	1297	1279	1265	1257	1256	1249	1246	1248	1250	1252	1256	1264
1987	1269	1271	1274	1277	1276	1278	1284	1285	1286	1293	1289	1292	1281
1988	1300	1303	1305	1309	1319	1323	1330	1336	1334	1343	1343	1349	1325
1989	1360	1366	1374	1388	1392	1393	1392	1393	1398	1406	1407	1412	1390
1990	1423	1421	1420	1424	1426	1427	1427	1440	1451	1462	1454	1450	1435
1991	1449	1450	1448	1443	1442	1437	1439	1435	1437	1442	1443	1450	1443
1992	1462	1467	1468	1471	1472	1471	1473	1466	1473	1489	1493	1495	1475
1993	1509	1526	1545	1548	1542	1541	1543	1544	1546	1549	1545	1543	1540
1994	1547	1549	1553	1557	1558	1566	1570	1572	1575	1576	1575	1575	1565
1995	1568	1567	1567	1569	1568	1568	1566	1565	1568	1569	1566	1568	1567
1996	1579	1580	1575	1580	1575	1568	1574	1568	1577	1588			

Energiatuotteiden hinnat Suomessa Energy prices in Finland

	Ajankohta Time	Hinta Price	Vuosi- muutos, % Year-on-year change, %
Raakaöljy – <i>Crude oil</i>	96:07	742,13 mk/t	36,2
Raskas polttoöljy – <i>Heavy fuel oil</i>	96:09	117,22 p/kg	11,5
Kevyt polttoöljy – <i>Light fuel oil</i>	96:10	183 p/l	35,6
Dieselöljy – <i>Diesel oil</i>	96:10	3,86 mk/l	10,6
Bensiini 95E – <i>Petrol 95E</i>	96:10	5,54 mk/l	15,7
Kivihiili – <i>Coal</i>	96:09	365,90 mk/t	-7,8
Maakaasu – <i>Natural gas</i>	96:10	75,52 mk/MWh	5,3
Jyrsinpolttoturpe – <i>Milled peat</i>	96:2. nelj. 96:2nd q.	45,40 mk/MWh	-3,8
Sähkö – <i>Electricity</i>		Hinta p/kWh	
Kerrostaloasunto – <i>Flat</i>	96:01	58,5	7,3
Pientalo – <i>Single-family house</i>	96:01	50,1	6,8
Suora sähkölämmitys – <i>Direct electric heating</i>	96:01	38,1	8,2
Varaava sähkölämmitys – <i>Accumulating electric heating</i>	96:01	31,9	8,9
Teollisuus, pieni – <i>Small-scale industry</i>	96:01	41,5	6,4
Teollisuus, keskisuuri – <i>Medium-scale industry</i>	96:01	34,7	3,3
Kaukolämpö – <i>District heating</i>		Hinta mk/MWh	
Pientalo – <i>Single-family house</i>	96:07	211	1,4
Rivitalo – <i>Terraced house</i>	96:07	195	1,0
Pienkerrostalo – <i>Low-rise block of flats</i>	96:07	190	..
Kerrostalo – <i>Block of flats</i>	96:07	185	1,1
Suuri kerrostalo – <i>High-rise block of flats</i>	96:07	169	1,2

Hintakäsitteet – *The price concepts:*

Raakaöljyn hinta on tuontihinta, kivihiilen hinta on verollinen tuontihinta, maakaasun hinta on Gasum Oy:n verollinen sopimusmyynnin keskihinta ja jyrsinpolttoturpeen hinta on sopimuskauden toimituksilla painotettu myynnin veroton keskihinta (hinta sisältää kuljetuksen asiakkaalle 100 kilometrin etäisyydellä). Yli 25 000 MWh:a vuodessa turvetta käyttävä laitos (loppukäyttäjä) maksaa lisäksi valmisteveroa (haittaveroa) 3,50 mk/MWh. Muiden tuotteiden hinta on verollinen vähittäismyyntihinta.

The price of crude oil is the import price; the price of coal is the taxable import price; the price of natural gas is the taxable mean price of contract sales by the Gasum Corporation; and the price of milled peat is the mean price without taxes (including transport to the customer within a distance of 100 kilometres) weighted by the deliveries effected during the contract period. Plants (end users) that use over 25 000 MWh/a of peat per annum are subject to a fuel tax (environmental tax) of FIM 3,50/MWh. The prices of the other products are the taxable retail prices.

Lähteet – *Sources:*

Tulli, Öljyalan Keskusliitto ry, Tilastokeskus, Energiafoorumi ry, Gasum Oy, Turveteollisuusliitto ry, Suomen Sähköenergioliitto ry ja Suomen Kaukolämpö ry

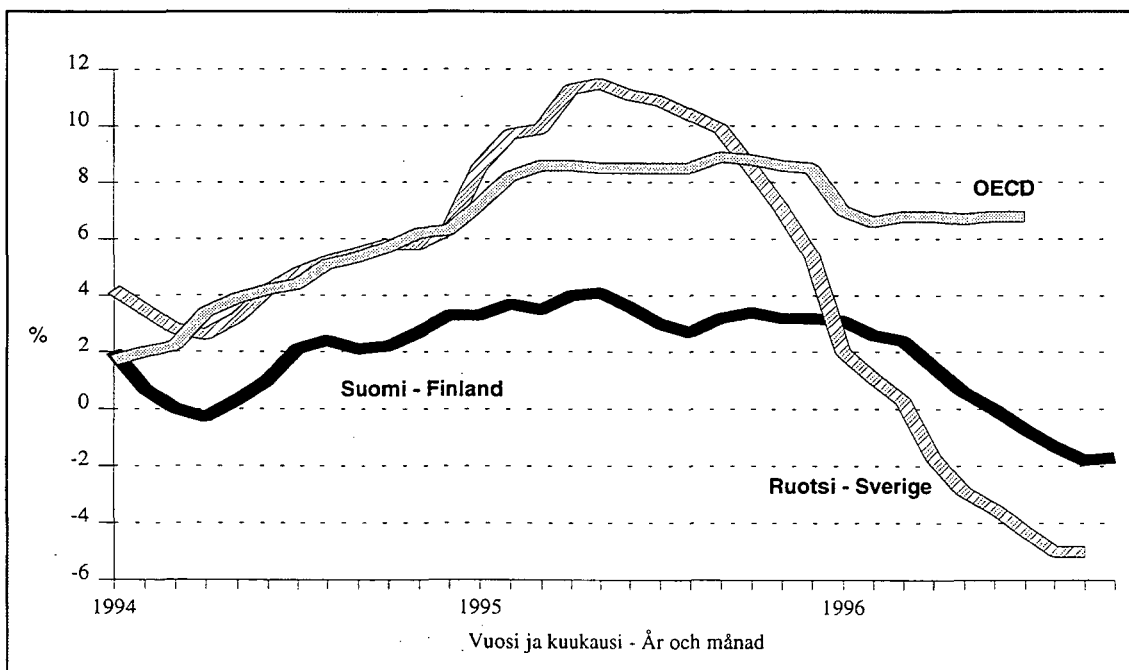
Kansainvälinen vertailu - Internationell jämförelse

Teollisuuden tuottajahintaindeksin 12 kuukauden muutokset
Förändringar i producentprisindex för industrin under 12 månader

	1995:06- 1996:06 %	1995:07- 1996:07 %	1995:08- 1996:08 %	1995:09- 1996:09 %
Suomi – Finland	0,0	-0,7	-1,3	-1,8
Ruotsi – Sverige	-3,5	-4,3	-5,0	-5,0
Norja – Norge	1,2	1,9	1,9	2,8
Saksa – Tyskland	-0,2	-0,2	-0,3	
Iso-Britannia – Storbritannien	2,6	2,2	2,0*	2,2*
OECD - Eurooppa – OECD - Europa o)	0,2*	-0,1*		
Yhdysvallat – Förenta Staterna	2,2*	2,2*	2,4*	2,6*
Japani – Japan	0,3	0,1	-0,3	-0,5
OECD kokonaan – OECD totalt	6,8*	6,8*		
EU-maat – EU-länderna	0,3*	0,0*		

* Ennakkotieto – Preliminär uppgift
o) Ei sisällä Turkia – utan Turkiet

Teollisuuden tuottajahintaindeksin 12 kuukauden muutokset
Förändringar i producentprisindex för industrin under 12 månader



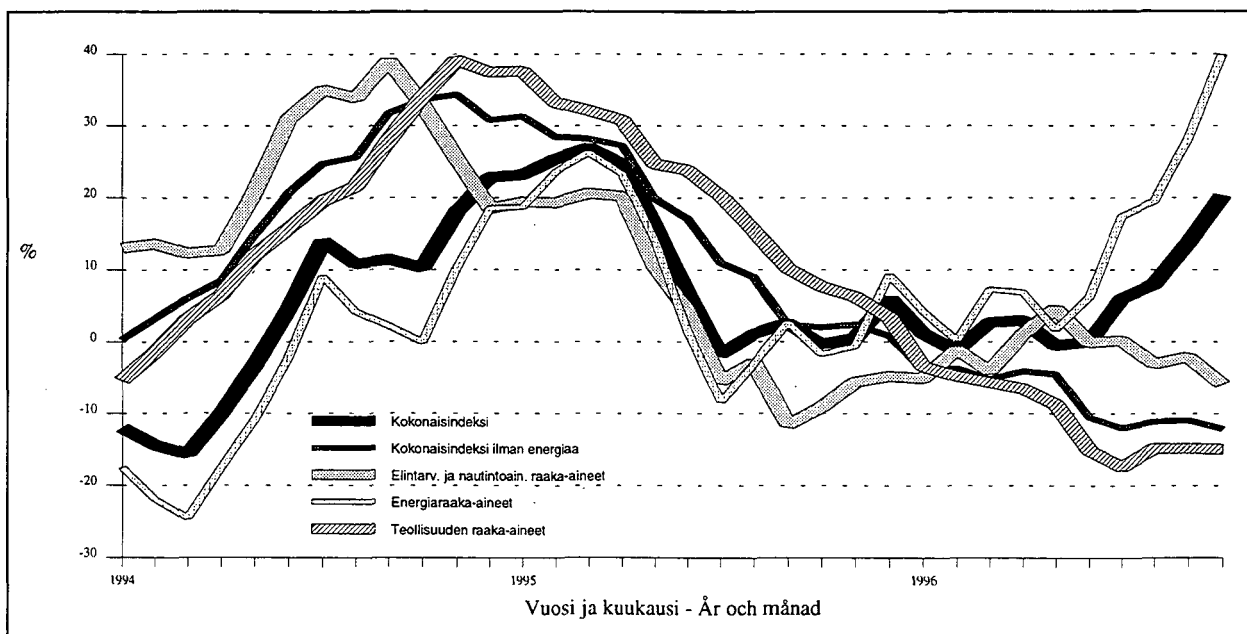
Raaka-aineiden maailmanmarkkinahinnat – HWWA-indeksi 1975=100 Råvarornas priser på världsmarknaden – HWWA-indexet 1975=100

HWWA-indeksissä käytetään valuuttayksikkönä USA:n dollaria.
I HWWA-indexet används US-dollar som valutaenhet.

Hyödykeryhmä - Varugrupp	Paino-osuus Viktandel (%)	Indeksipisteluku - Indextal 12 kuukauden muutos, % 12 månaders förändring, %		
		96:08	96:09	96:10
Kokonaisindeksi Totalindex	(100.0)	171.4	181.0	187.7
		8,0	13,7	20,3
Kokonaisindeksi ilman energiaa Totalindex exklusive energi	(36.8)	144.3	142.1	140.1
		-11,1	-10,9	-12,1
Elintarvikkeiden ja nautinto-aineiden raaka-aineet Råvaror för livsmedel och njutningsämnen	(15.9)	115.3	111.3	105.9
		-3,1	-2,1	-5,9
Teollisuuden raaka-aineet Råvaror för industri	(20.9)	166.4	165.5	166.1
		-14,8	-14,8	-14,9
Maa- ja metsätalousperäiset raaka-aineet Råvaror som härstammar från jord- och skogsbruk	(10.1)	175.2	177.2	180.1
		-14,2	-14,3	-15,0
Ei-rautametallit Icke-jämetaller	(6.1)	163.0	159.2	157.2
		-25,0	-23,5	-21,9
Energiaraaka-aineet Energiråvaror	(63.2)	187.3	203.7	215.5
		19,5	28,1	39,9

Lähde/Källa: HWWA-institut für Wirtschaftsforschung, Hamburg

HWWA-indeksin 12 kuukauden muutokset
Förändringar i HWWA-indexet under 12 månader



SVT Suomen Virallinen Tilasto
Finlands Officiella Statistik
Official Statistics of Finland

Tuottajahintaindeksit 1996:10
Producentprisindex
Producer Price Indices

Tiedustelut – Förfrågningar – Inquiries:

Jarmo Ranki
Anne Forss
Marja Ikonen
Mervi Tolvanen
(09) 17 341

**Tuottajahintaindeksien pitkät aikasarjat -
hyvät välineet pitkän ajan hinta-analyysiin**

Tuottajahintaindekseistä 1949=100 on saatavissa
toimialoittaisia aikasarjoja aina vuodesta 1949 lähtien.

Yksittäinen toimialatuloste sisältää indeksipisteluvut
kuukausittain, hinta 150 mk + alv.

Tilaukset ja tiedustelut:

Anne Forss (09) 1734 3469
Jarmo Ranki (09) 1734 3472
telefax (09) 1734 3522

Tarkempia tietoja indeksien ja erityisesti tuottajahintaindeksien laadinnasta, rakenteesta ja käyttö-
kohteista Tilastokeskuksen käsikirjassa nro 31: Tuottajahintaindeksit 1990=100, Indeksien käyttäjän
käsikirja. Hinta 90 mk + 30 mk toimitusmaksu. Tilaukset puh. (09) 1734 2011.