

SUOMEN VIRALLINEN TILASTO — FINLANDS OFFICIELLA STATISTIK
OFFICIAL STATISTICS OF FINLAND

XIV A:73

MAANMITTAUS

MAANMITTAUSHALLITUKSEN KERTOMUS

LANTMÄTERIET

LANTMÄTERISTYRELSENS BERÄTTELSE

LAND SURVEYING
REPORT FOR THE PERIOD

1975

HELSINKI 1976

SUOMEN VIRALLINEN TILASTO — FINLANDS OFFICIELLA STATISTIK
OFFICIAL STATISTICS OF FINLAND

XIV A:73

MAANMITTAUS

MAANMITTAUSHALLITUKSEN KERTOMUS

LANTMÄTERIET

LANTMÄTERISTYRELSENS BERÄTTELSE

LAND SURVEYING

REPORT FOR THE PERIOD

1975



HELSINKI 1976

Sisällysluettelo — Innehållsförteckning

	sivu		sivu
1. Maanmittauslaitoksen henkilökunta		(Kartografinen osasto	
1.1. Henkilökunnan kokonaismäärä		Kartoitusosasto	14
1.2. Maanmittaushallitus		Piiirustustoimisto	15
Henkilökunta	5	Karttapaino	16
Muutoksia virkamiehistössä	6	Järjestelytoimisto	17
1.3. Maanmittauskonttorit		Asemakaavamittaustoimisto	17
Henkilökunta	6	Muu toiminta	18
Muutoksia virkamiehistössä	7	2.2. Maanmittauskonttorit	
Tilapäiset toimihenkilöt	7	Tarkastuksessa hyväksytyt toimitukset	19
1.4. Maanmittaustoimistot		Tarkastetut palkkio- ja maanmittausmaksulaskut ..	19
Henkilökunta	7	Maanmittaustoimitusten lukumäärä	19
Muutoksia virkamiehistössä	8	Rekisterikartat	22
2. Maanmittauslaitoksen toiminta		Arkistot	22
2.1. Maanmittaushallitus		Tarkastusmatkat	22
Käsiteltyjen asioiden lukumäärä	9	2.3. Maanmittaustoimistot	
Alistuksia ja lausuntoja	9	Työt	23
Maanmittauslaitosta koskevia lakeja ja asetuksia ..	10	3. Maa- oikeudet	
Kiertokirjeet ja -kirjelmät	10	Maa- oikeuksien toiminta	25
Koulutustoiminta	10	4. Tilatilasto	
Tilinpäätös	10	Tilojen lukumäärä suuruusluokittain	26
Yleinen osasto		Sammandrag	27
Hallintotoimisto	10	Summary	29
Oikeustoimisto	11	Liitteet	
Taloustoimisto	11	Liite 1: Maanmittauslaitoksen organisaatio	31
Tarkastusosasto		Liite 2: Tilasto päättyneistä maanmittaustoimituksista vuonna 1975	32
Tarkastustoimisto	11	Liite 3: Tilojen lukumäärä suuruusluokittain	35
Maarekisteritoimisto	11	Liite 4: Kartastotilanne 31. 3. 1975	36
Kaupunkikiinteistötoimisto	11	Liite 5: Kolmiopistetilanne 31. 10. 1975	38
Kiinteistöosasto		Liite 6: Arkistokuvaustilanne 31. 12. 1975	40
Suunnittelutoimisto	12		
Kiinteistötoimisto	12		
Runkomittaussosasto			
Geodeettinen toimisto	12		
Ilmakuvaustoimisto	13		

1. Maanmittauslaitoksen henkilökunta — Lantmäteriverkets personal

1.1. Henkilökunnan kokonaismäärä — Totala antalet personal

rä sekä sen jakautuminen eri hallinnon tasojen ja ammattiryhmien mukaan ilmenee taulukosta 1.

Maanmittauslaitoksen henkilökunnan kokonaismää-

Taulukko 1. Maanmittauslaitoksen henkilökunta 31. 12. 1975 — Lantmäteriverkets personal 31. 12. 1975

	Viran- ja toimenhaltijoita — Tjänst- och befattningshavare				Työsopimus- suhteisia I arbetsavtals- förhållande	Yhteensä Summa
	Diplomi-insinöörejä Diplomingenjörer	Teknikkoja Tekniker	Kartoittajia Kartläggare	Toimisto- henkilökuntaa Byråpersonal		
<i>Keskushallinto — Centralförvaltning</i>						
Maanmittaushallitus — Lantmäteristyrelsens ..	70 ¹⁾	1	85	142	169	467
Maanmittaushallituksen karttapaino — Lant- mäteristyrelsens karttryckeri	—	—	—	—	133	133
<i>Aluehallinto — Regional förvaltning</i>						
Maanmittauskonttorit — Lantmäterikontoren	54	23	—	367	39	483
<i>Paikallishallinto — Lokalförvaltning</i>						
Maanmittaustoimistot — Lantmäteribyråerna	245	260	121	457	40	1 123
Yhteensä — Summa	369	284	206	966	381	2 206

¹⁾ Sisältää myös eräitä muita akateemisen koulutuksen saaneita henkilöitä — Omfattar även personer med annan akademisk examen.

1.2. Maanmittaushallitus — Lantmäteristyrelsens

Viran, toimen, ylimääräisen toimen ja tilapäisen toimen sekä työsopimussuhteisten henkilöiden jakau-

tuminen osastoittain ja toimistoittain ilmenee taulukosta 2.

Taulukko 2. Maanmittaushallituksen henkilökunta 31. 12. 1975 — Lantmäteristyrelsens personal 31. 12. 1975

	Viran- ja toimen haltijoita Tjänst- och befattningshavare				Työsopimus- suhteisia I arbetsavtals- förhållande	Yhteensä Summa
	Diplomi-insinöörejä Diplomingenjörer	Teknikkoja Tekniker	Kartoittajia Kartläggare	Toimisto- henkilökuntaa Byråpersonal		
<i>Päijohdaja, ylijohdaja — Generaldirektör, överdirektör</i>	2	—	—	—	—	2
<i>Yleinen osasto — Allmänna avdelningen</i>	1 ¹⁾	—	—	—	—	—
Hallintotoimisto — Administrativa byrån	4 ¹⁾	—	—	19	6	29
Oikeustoimisto — Juridiska byrån	5 ¹⁾	—	—	—	—	5
Taloustoimisto — Ekonomibyråen	3 ¹⁾	—	—	10	3	18
Yhteensä — Summa	13	—	—	29	9	51

	Viran- ja toimen haltijoita Tjänst- och befattningshavare				Työsuhteissa I arbetsavtals- förhållande	Yhteensä Summa
	Diplomi- insinöörejä Diplom- ingenjörer	Teknikkoja Tekniker	Kartoittajia Kartläggare	Toimisto- henkilökuntaa Byråpersonal		
<i>Tarkastusosasto — Granskningsavdelningen</i>	1	—	—	—	—	1
Tarkastustoimisto — Granskningsbyrå	5 ¹⁾	—	—	1	—	6
Maarekisteritoimisto — Jordregisterbyrå	4	1	1	2	1	9
Kaupunkikiinteistötoimisto — Stadsfastighetsbyrå	1	—	—	—	—	1
Yhteensä — Summa	11	1	1	3	1	17
<i>Kiinteistöosasto — Fastighetsavdelningen</i>	1	—	—	—	—	1
Suunnittelutoimisto — Planeringsbyrå	3	—	—	1	1	5
Kiinteistötoimisto — Fastighetsbyrå	3	—	—	—	—	3
Yhteensä — Summa	7	—	—	1	1	9
<i>Runkomittausosasto — Stommättningsavdelningen</i>	1	—	—	—	—	1
Geodeettinen toimisto — Geodetiska byrå	9	—	2	1	20	32
Ilmakuvatoimisto — Fotogrammetriska byrå	5	—	20	—	17	42
Yhteensä — Summa	15	—	22	1	37	75
<i>Kartografinen osasto — Kartografiska avdelningen</i>	1	—	—	—	—	1
Kartoitusosasto — Kartläggningsbyrå	7	—	36	4	95	142
Piirustusosasto — Ritbyrå	5	—	23	84	10	122
Karttapaino — Karttryckeriet	1	—	—	—	130	131
Yhteensä — Summa	14	—	59	88	235	396
<i>Järjestelytoimisto — Organisationsbyrå</i>	5	—	1	2	12	20
<i>Asemakaavamittausosasto — Stadsplaneringsbyrå</i>	4	—	3	1	17	25
Yhteensä — Summa	71	1	86	125	312	595

¹⁾ Sisältää myös eräitä muun akateemisen koulutuksen saaneita henkilöitä — Omfattar även personer med annan akademisk examen.

Maanmittaushallituksessa oli vuoden 1975 päättyessä yhteensä 299 peruspalkkaista, ylimääräistä tai tilapäistä virkaa tai tointa. Niistä oli 31.12.1975

avoinna 15. Maanmittaushallitukseen ei perustettu v. 1975 uusia virkoja, toimia, ylimääräisiä toimia eikä tilapäisiä toimia.

Muutoksia virkamiehistössä — Förändringar bland tjänstemännen

Yleisen osaston osastopäällikkö, maanmittausneuvos Jallar Gustav Hongisto jäi eläkkeelle 1.9.1975. Hänen seuraajakseen nimettiin maatilahallituksen hallinnollisen toimiston toimistopäällikkö Martti Antero Siro 1.9.1975 lukien.

Kiinteistöosaston osastopäällikkö, maanmittausneuvos Carl Johan Granqvist kuoli 17.9.1975. Vt. osastopäällikkönä toimi 1.10.1975 lukien kiinteistötoimiston toimistopäällikkö, yli-insinööri Maiju Katriina Pettinen.

1.3. Maanmittauskonttorit — Lantmäterikontoren

Maanmittauskonttorien henkilökunta selostuskauden päättyessä ilmenee taulukosta 3.

Taulukko 3. Maanmittauskonttorien henkilökunta 31.12.1975 — Lantmäterikontorerens personal 31.12.1975

Maanmittauskonttori Lantmäterikontor	Viran- ja toimenhaltijoita Tjänst- och befattningshavare				Työsuhteissa I arbetsavtals- förhållande	Yhteensä Summa
	Diplomi- insinöörejä Diplom- ingenjörer	Teknikkoja Tekniker	Kartoittajia Kartläggare	Toimisto- henkilökuntaa Byråpersonal		
Uudenmaan — Nylands	6	2	—	38	1	47
Turun ja Porin — Åbo och Björneborgs	7	3	—	54	3	67
Hämeen — Tavastehus	7	2	—	44	3	56
Kymen — Kymmene	4	2	—	29	4	39
Mikkelin — St. Michels	4	2	—	26	—	32
Kuopion — Kuopio	5	2	—	26	1	34
Pohjois-Karjalan — Norra Karelen	4	2	—	23	2	31
Vaasan — Vasa	6	2	—	43	1	52
Keski-Suomen — Mellersta Finland	4	2	—	23	—	29
Oulun — Uleåborgs	4	2	—	38	21	65
Lapin — Lapplands	4	2	—	23	3	31
Yhteensä — Summa	54	23	—	367	39	483

Diplomi-insinööreistä 22 on läänin- tai apulaislääninmittausinsinöörejä. Osa taulukon teknikoihin luetuista oli teknikon virkaa tai tointa hoitavia kartoittajia. Vuoden 1975 aikana maanmittauskonttoreihin ei perustettu uusia virkoja tai toimia.

Muutoksia virkamiehistössä
Förändringar bland tjänstemännen

Vaasan läänin maanmittauskonttorin apulaislääninmaanmittausinsinöörin virkaan nimitettiin 1. 2. 1975 lukien tarkastaja Kaarlo Johannes Salosensaari.

Oulun läänin maanmittauskonttorin apulaislääninmaanmittausinsinöörin virkaan nimitettiin 1. 8. 1975 lukien piiri-insinööri Olli Ensio Harni.

Tilapäiset toimihenkilöt
Tillfälliga funktionärer

Maanmittauskonttorien työruuhkan helpottamiseksi on eräitä maanmittausinsinöörikuntaan kuuluvia virkamiehiä määrätty työskentelemään maanmittauskonttoreissa lähinnä toimitusten tarkastustehtävissä. Sanoitusta työstä kertyi vuoden 1975 aikana yhteensä 12 työkuukautta.

Tilapäiset maanmittausteknikot ja kartoittajat työskentelivät maanmittauskonttoreissa yhteensä 30 kuukauden ajan. Tilapäisten kassanhoitajien ja toimistopulaisten työstä kertyi vastaavasti yhteensä 263 työkuukautta.

1.4. Maanmittaustoimistot — Lantmäteribyråerna

Maanmittaustoimistojen henkilökunta selostuskauden päättyessä ilmenee taulukosta 4.

Taulukko 4. Maanmittaustoimistojen henkilökunta 31. 12. 1975 — Lantmäteribyråernas personal 31. 12. 1975

Lään: Län	Maanmittaustoimisto Lantmäteribyran	Viran- ja toimenhaltijoita Tjänst- och befattningshavare				Työsuhteisiin I arbetaresförhållande	Yhteensä Summa
		Diplomi-insinöörejä Diplomingenjörer	Teknikoja Tekniker	Kartoittajia Kartläggare	Toimisto- henkilökuntaa Byråpersonal		
Uudenmaan	Helsingin	10	13	4	22	3	52
	Lohjan	7	4	2	10	2	25
	Porvoon	6	3	4	10	1	24
	Yhteensä — Summa	23	20	10	42	6	101
Turun ja Porin	Turun	11	9	6	28	1	55
	Salon	3	1	3	7	—	14
	Rauman	5	2	3	7	1	18
	Porin	8	4	3	14	2	31
	Huittisten	3	1	2	6	1	13
	Ikaalisten	4	3	1	7	1	16
	Maarianhaminan ...	3	3	—	4	1	11
	Yhteensä — Summa	37	23	18	73	7	158
Hämeen	Hämeenlinnan	9	11	1	14	—	35
	Lahden	4	3	3	8	1	19
	Tampereen	8	7	3	10	—	28
	Oriveden	3	3	1	6	1	14
	Yhteensä — Summa	24	24	8	38	2	96
Kymen	Kouvolan	12	12	2	21	—	47
	Lappeenrannan	9	9	1	13	1	33
	Parikkalan ylim. ...	4	3	5	8	2	22
	Yhteensä — Summa	25	24	8	42	3	102
Mikkelin	Mikkelin	11	14	6	19	—	50
	Savonlinnan	4	7	1	10	1	23
	Yhteensä — Summa	15	21	7	29	1	73
Kuopion	Kuopion	8	8	4	16	—	36
	Iisalmen	5	4	4	7	1	21
	Yhteensä — Summa	13	12	8	23	1	57
Pohjois-Karjalan	Joensuun	11	10	4	18	2	45
	Yhteensä — Summa	11	10	4	18	2	45

Lääni Län	Maanmittaustoimisto Lantmäteribråden	Viran- ja toimenhaltijoita Tjänst- och befattningshavare				Työskopimus- suhteisia i arbetsavtals- förhållande	Yhteensä Summa
		Diplomi-insinööriä Diplomingenjörer	Teknikkoja Tekniker	Kartoittajia Kartläggare	Toimisto- henkilökuntaa Byråpersonal		
Vaasan	Vaasan	8	17	4	19	—	48
	Kurikan	4	3	2	8	1	18
	Lapuan	6	3	6	9	—	24
	Kokkolan	7	5	8	14	2	36
	Alajärven	4	2	2	7	1	16
	Kaarlelan ylim.	1	2	4	5	1	13
	Vöyrin ylim.	2	3	1	5	1	12
	Pietarsaaren ylim. ..	4	11	5	12	1	33
Yhteensä — Summa	36	46	32	79	7	200	
Keski-Suomen	Jyväskylän	9	11	2	15	—	37
	Saarijärven	4	4	2	9	1	20
	Yhteensä — Summa	13	15	4	24	1	57
Oulun	Oulun	13	16	7	26	3	65
	Ylivieskan	7	10	2	14	1	34
	Kajaanin	7	8	3	10	1	29
	Kuusamon	4	6	1	8	1	20
	Yhteensä — Summa	31	40	13	58	6	148
Lapin	Rovaniemen	9	10	6	14	2	41
	Tornion	5	11	2	10	1	29
	Kemijärven	3	4	1	7	1	16
	Yhteensä — Summa	17	25	9	31	4	86
Yhteensä — Summa	245	260	121	457	40	1 123	

Insinöörikunnasta on selostuskauden aikana poistunut joko kuoleman kautta, eläkkeelle siirtyen tai muuten maanmittauslaitoksen palveluksesta eroten yhteensä 21 maanmittausinsinööriä. Uusia maanmittausinsinöörejä otettiin 16.

Maanmittauslaitoksen palveluksessa olevista maanmittausinsinööreistä osa on ollut muissa kuin varsinaisissa toimitusinsinöörin tehtävissä. Maatilahallituksen alaisissa maankäyttötoimikunnissa työskenteli vuoden aikana 15 maanmittausinsinööriä. Eräät insinöörit ovat olleet virkaa toimittavina tai viransijaisina maanmittaushallituksen tai maanmittauskonttorien viroissa, eräät maa- ja metsätalouden jäseninä sekä eräät virkavapaina muissa tehtävissä. Maanmittaustoimituksia käsitteleviä insinöörejä oli vuoden 1975 päättyessä 245.

Maanmittaustoimistoissa on lisäksi työskennellyt 129 maanmittausharjoittelijaa, etupäässä kesäkaupana.

Muutoksia virkamiehistössä Förändringar bland tjänstemännen

Huittisten maanmittauspiirin piiri-insinööri Kaler-vo Kari jäi eläkkeelle 1. 6. 1975. Hänen seuraajakseen nimitettiin Alpo Juhani Hovi 1. 6. 1975 lukien.

Maarianhaminan maanmittauspiirin piiri-insinööri Bertel Frithiof Fagerlund jäi eläkkeelle 7. 6. 1975. Hänen seuraajakseen nimitettiin Sven-Olof Lindfors 1. 7. 1975 lukien.

Tampereen maanmittauspiirin apulaispiiri-insinööri Arvo Edvard Nummi jäi eläkkeelle 11. 9. 1975. Hänen seuraajakseen nimitettiin Matti Pekka Nikkilä 1. 10. 1975 lukien.

2. Maanmittauslaitoksen toiminta — Lantmäteriverkets verksamhet

2.1. Maanmittaushallitus — Lantmäteristyrelsen

Käsiteltyjen asioiden lukumäärä

Antalet handlagda ärenden

Maanmittaushallituksessa käsiteltiin asioita seuraavasti:

Uusina asioina kirjattiin	
virkasuhdetta koskevia asioita	1 950
maanmittaustoimintaa koskevia asioita	244
kaavoitusasioita	308
kartastotöitä koskevia asioita	52
tili- ja toimituskustannuksia koskevia asioita ..	356
muutoksenhaku-, rekisteröimis- ym. asioita	758
koulutus- ja tiedotustoiminta	65
asioita, jotka eivät aiheuta kirjeenvaihtoa	1 792
rahatilauksia, maanmittauskonttoreiden tili-ilmoituksia ym.	584
Yhteensä	6 109
Vuoden aikana käsiteltiin lopullisesti asioita	5 721
Seuraavaan vuoteen siirtyi asioita	388
Käsittelyssä laadittiin toimituskirjoja	5 219
joista valtioneuvostolle, korkeimmalle oikeudelle tai korkeimmalle hallinto-oikeudelle	533
Lisäksi lähetettiin kirjeitä	
ilmakuvatoimistosta	125
geodeettisesta toimistosta	1 100
kartoitustoimistosta	60
karttapainosta	254
järjestelytoimistosta	243
asemakaavamittaustoimistosta	634
postilähetyksiä ilman kirjettä	2 907

Alistuksia ja lausuntoja

Hemställningar och utlåtanden

Paitsi lukuisista valitusasioista korkeimmalle oikeudelle ja korkeimmalle hallinto-oikeudelle, kuntien aluejaotusasioista sisäasiainministeriölle jne. annettuja lausuntoja, maanmittaushallitus on tehnyt alaansa koskevia aloitteita ja antanut lausuntoja myös yleisluonteisista asioista. Näitä ovat:

Maa- ja metsätalousministeriölle 9. 1. 1975 esitys maanmittausmaksusta annetun asetuksen (398/72) muuttamiseksi.

Opetusministeriölle 20. 1. 1975 lausunto Tieteellisen informoinnin neuvoston II mietinnöstä luonnon-tieteellisten kirjasto- ja informaatiopalveluiden järjestämiseksi.

Maa- ja metsätalousministeriölle 31. 1. 1975 esitys komitean asettamiseksi laatimaan ehdotusta jakolainsäädännön kokonaisuudistukseksi.

Sisäasiainministeriölle 18. 2. 1975 lausunto rakennuslainsäädännön uudistamisen periaatemietinnöstä (komiteanmietintö 1974: 44).

Maa- ja metsätalousministeriölle 12. 3. 1975 lausunto kiinteistörekisteritoimikunnan III osamietinnöstä.

Maa- ja metsätalousministeriölle 14. 3. 1975 esitys maanmittaushallinnon tulo- ja menoarvioksi vuodelle 1976.

Eduskunnan laki- ja talousasiainvaliokunnalle 22. 4. 1975 lausunto laista kunnan etuosto-oikeudesta kiinteistökaupassa.

Maa- ja metsätalousministeriölle 25. 4. 1975 esitys jakoasetuksen 124, 126, 127 ja 217 §:n muuttamiseksi sekä 125 §:n kumoamiseksi.

Maa- ja metsätalousministeriölle 8. 5. 1975 esitys maanmittaushallituksen uuden työjärjestyksen vahvistamiseksi.

Maa- ja metsätalousministeriölle 13. 5. 1975 luonnos päätökseksi maanmittaustoimituksista perittävistä työaika- ja pinta-alakorvauksista.

Maa- ja metsätalousministeriölle 29. 5. 1975 lausunto Pielisen—Koitajoen aluekomitean mietinnöstä (komiteanmietintö 1974: 153).

Maa- ja metsätalousministeriölle 29. 5. 1975 vastaus työpaikka- ja väestösuunnitteisiin kohdistuvia tarpeita koskevaan kyselyyn.

Liikenneministeriölle 2. 6. 1975 lausunto Tasoristeystoimikunnan mietinnöstä (komiteanmietintö 1974: 145).

Maa- ja metsätalousministeriölle 10. 6. 1975 lausunto kaavoitusalueiden jakoasetuksen (353/60) muuttamishdotuksesta.

Maa- ja metsätalousministeriölle 24. 6. 1975 ehdotukset maanmittaustoimitusten vireille saamisen helpottamiseen tähtääviksi asetuksenmuutoksiksi ja Ministeriön päätökseksi.

Maa- ja metsätalousministeriölle 26. 6. 1975 esitys yhteismetsälain ja yhteismetsäosuuksien lunastamisesta annetun lain muuttamiseksi.

Valtiovarainministeriölle 30. 6. 1975 lausunto aluehallinnon atk-työryhmän mietinnöstä.

Maa- ja metsätalousministeriölle 3. 7. 1975 lausunto jakokuntien oikeuskelpoisuudesta.

Maa- ja metsätalousministeriölle 25. 8. 1975 lausunto pohjoisten kuntien vesialueiden rajankäynnin tarkistustoimikunnan mietinnöstä.

Maa- ja metsätalousministeriölle 25. 8. 1975 ehdotus ns. rajoituslainsäädännön uudistamistyön aloittamisesta.

Sisäasiainministeriölle 25. 9. 1975 lausunto seutu-kaavoitusta koskevista haja-asutusalueiden suunnittelun koeohjeista.

Maa- ja metsätalousministeriölle 26. 9. 1975 esitys toimenpiteisiin ryhtymiseksi oikeudesta entiseen tiealueeseen annetun lain (245/54) muuttamiseksi.

Liikenneministeriölle 30. 9. 1975 lausunto tielainsäädäntöasiain neuvottelukunnan mietinnöstä I (komiteamietintö 1975: 24).

Sisäasiainministeriölle 30. 9. 1975 lausunto liikenneväylien lunastamistoimikunnan mietinnöstä (komiteamietintö 1975: 4).

Maa- ja metsätalousministeriölle 14. 10. 1975 ehdotus maanmittauslaitoksen toiminta- ja taloussuunnitelmaksi vuosille 1977—81.

Sisäasiainministeriölle 30. 10. 1975 lausunto maan- kamaratoimikunnan mietinnöstä.

Maa- ja metsätalousministeriölle 30. 10. 1975 esitys maanmittaushallinnosta annetun asetuksen muuttamiseksi.

Maa- ja metsätalousministeriölle 11. 11. 1975 esitys jakoasetuksen (407/52) muuttamiseksi.

Maa- ja metsätalousministeriölle 22. 11. 1975 luonnos Ministeriön päätökseksi maanmittauslaitoksista perittävistä työaika- ja pinta-alakorvauksista.

Maanmittauslaitosta koskevia lakeja ja asetuksia

Lagar och förordningar berörande lantmäteriväsendet

Selostuskauden aikana on annettu seuraavat maanmittauslaitoksen toimintaa koskevat tai toimintaan liittyvät lait ja asetukset.

Asetus maanmittausmaksusta annetun asetuksen 4 §:n muuttamisesta (26/75)

Asetus maanmittaushallinnosta annetun asetuksen muuttamisesta (35/75)

Laki jakolain muuttamisesta (52/75)

Laki maanmittauslaitoksessa tapahtuvasta vesijätön luovuttamisesta (53/75)

Laki eräistä tilusjärjestelyistä (54/75)

Laki yksityisistä teistä annetun lain muuttamisesta (521/75)

Laki eräiden alueiden siirtämisestä ja liittämistä kiinteistöön yksityisistä teistä annetussa laissa säädettyssä tietoisuudessa (522/75)

Laki maanmittausmaksusta annetun lain 2 §:n muuttamisesta (531/75)

Laki jakolain 263 §:n muuttamisesta (532/75)

Laki leimaverolain 12 §:n muuttamisesta (533/75)

Laki jakolain muuttamisesta (534/75)

Asetus jakoasetuksen muuttamisesta (535/75)

Asetus jakoasetuksen muuttamisesta (746/75)

Asetus maanmittausmaksusta annetun asetuksen muuttamisesta (747/75)

Asetus kaavoitusalueiden jakoasetuksen muuttamisesta (748/75)

Asetus jakoasetuksen muuttamisesta (771/75)

Asetus jakoasetuksen muuttamisesta (860/75)

Asetus maanmittaushallinnosta annetun asetuksen muuttamisesta (948/75)

Asetus jakoasetuksen 169 §:n väliaikaisesta muuttamisesta (994/75)

Lisäksi on annettu seuraavat ministeriön päätökset:

Maa- ja metsätalousministeriön päätös eräistä karttajäljennöksistä ja -otteista perittävästä leimaverosta

Maa- ja metsätalousministeriön päätös maanmittauslaitoksista perittävistä työaika- ja pinta-alakorvauksista sekä lohkomisesta ja halkomisesta perittävistä pinta-alakorvauksista

Maa- ja metsätalousministeriön päätös maanmittauslaitoksista perittävistä täydentämiskorvauksista

Kiertokirjeet ja -kirjelmät

Cirkulär och cirkulärskrivelser

Selostuskauden aikana annettiin yksi kiertokirjelmä, joka koskee lohkomiskirjan laatimista.

Koulutustoiminta

Utbildningsverksamhet

Selostuskauden aikana vahvistettiin maanmittauslaitoksen henkilöstökoulutuksen periaatteet ja tehostettiin koulutusorganisaatiota nimeämällä koulutusyhdyshenkilöt kaikkiin laitoksen yksikköihin sekä palkkaamalla päätoiminen työsopimussuhteinen koulutussihteeri, jonka tehtävänä on valmistella koulutussuunnitelmat ja huolehtia koulutustoimenpiteiden toteutumisesta.

Maanmittaushallitus on vuonna 1975 järjestänyt 24 eri koulutustilaisuutta. Niissä on käsitelty kiinteistö- ja kartastotehtäviin liittyviä kysymyksiä sekä johtamista, työsuojelua ja palvelussuhteiden ehtoja. Tilaisuuksiin osallistui yhteensä 939 henkilöä. Maanmittauslaitoksen yksiköt ovat lisäksi järjestäneet työpaikkakoulutustilaisuuksia sekä perehdyttämiskoulutusta. Työpaikkakoulutukseen osallistui 650 henkilöä. Valtion koulutuskeskuksen ja muiden laitosten järjestämiin tilaisuuksiin osallistui maanmittauslaitoksesta 77 henkilöä.

Tilinpäätös

Bokslut

Maanmittauslaitoksen menot olivat vuonna 1975 tilinpäätöksen mukaan 109 202 243 mk ja tulot 28 315 772 mk.

Sisäisen laskennan tulokset osoittavat, että edelliseen vuoteen verrattuna kustannukset ovat nousseet 24,4 % ja tulot 11,1 %. Kustannukset ja tulot jakautuivat selostuskaudella tehtävittäin seuraavasti:

	Kustannukset Tulot	
	%	%
Kiinteistötehtävät	70,6	72,2
Kartastotehtävät	24,9	27,2
Hallintotehtävät	3,2	—
Aputoiminnot	1,3	0,6
Yhteensä	100,0	100,0

Yleinen osasto

Allmänna avdelningen

Hallintotoimisto

Administrativa byrån

Hallintotoimisto on hoitanut juoksevia hallintotehtäviä ja osallistunut laitoksen virastodemokratiasuunnitelman ja henkilöstöpoliittisen ohjelman laadintaan sekä työsuojeluorganisaation luomiseen. Virastode-

mokratiasuunnitelma saatiinkin laitoksen suunnitteluryhmässä lähes valmiiksi, mutta henkilöstöpoliittisen ohjelman laadintatyö käynnistyi vasta vuoden 1975 loppupuolella. Työsuojeluorganisaatio luotiin selostuskauden alussa, ja se aloitti toimintansa keväällä.

Oikeustoimisto *Juridiska byrån*

Oikeustoimistossa on valmisteltu yhteensä 27 ratkaisua maanmittaustoimituksiin liittyvistä valituksista ja kanteluista. Lisäksi toimistossa on valmisteltu mm. 14 lausuntoa eri viranomaisille sekä n. 300 pakkoperintään, vahingonkorvaukseen, oikeudenkäynteihin ja maksamismääräyksiin liittyvää asiaa.

Taloustoimisto *Ekonomibyrån*

Taloustoimistossa jatkettiin vuoden aikana sisäisen laskennan ja tilastoinnin kehittämistä yhteistyössä tarkastustoimiston kanssa. Sisäisen laskennan käyttöä on lisätty ja samalla pyritty siitä saatavien tulosten parantamiseen ja tietojen havainnollistamiseen.

Tarkastusosasto *Granskningsavdelningen*

Tarkastustoimisto *Granskningsbyrån*

Tarkastustoimiston käsiteltäväksi tuli v. 1975 yhteensä 242 uutta asiaa. Toimistossa on valmisteltu lausunnot korkeimmalle hallinto-oikeudelle maanmittauspalkkioita koskeneista valituksista sekä maa- ja metsätalousministeriölle maanmittaustoimitusten tukemista valtion varoilla koskevia asioita ja maanmittaustoimistojen virkamiesten oman auton käyttöä virkamatkoiilla koskevat asiat. Valtiovarainministeriölle annettavat lausunnot helpotusten ja vapautusten myöntämisestä valtiolle tulevista maksuista on niin ikään valmisteltu tarkastustoimistossa. Maanmittausmaksuja koskevista asioista toimistossa on muun muassa valmisteltu päätökset valituksiin sekä maanmittausmaksujen alentamista, maanmittausmaksun määräämättä jättämistä ja lykkäyksen myöntämistä maanmittausmaksujen suorittamisessa koskevat asiat. Aikaisemmilta vuosilta siirtyneitä ja vuonna 1975 viereille tulleita asioita käsiteltiin toimistossa yhteensä 292.

Toimistossa on laadittu tilastoja maanmittauskonttoreiden ja maanmittaustoimistojen vuosikertomusten sekä sisäisestä laskennasta saatujen tietojen perusteella. Tärkeimmät tilastot on toimitettu tilastokeskukselle. Maanmittaushallituksen vuosikertomus on laadittu tarkastustoimistossa. Vuosikertomusten ja tilastojen kehittämistyötä on jatkettu.

Maarekisteritoimisto *Jordregisterbyrån*

Maarekisteritoimistossa on selostuskauden aikana jatkettu maanmittauskonttoreissa suoritettavan mikrofilmauksen ohjausta ja valvontaa. Maanmittaushal-

lituksessa säilytettävää maanmittaustoimitusten varmuusarkistoa varten on kuvausta suoritettu Uudenmaan, Turun ja Porin, Hämeen, Vaasan, Oulun ja Lapin lääneissä. Kuvaustilanteesta vuoden 1975 päättyessä on erillinen karttaliite vuosikertomuksen lopussa. Filmiaineistoa on tehokkaassa käytössä yhdesätoista maanmittaustoimistossa.

Arkistoon on otettu paikattuja, maanmittaushallituksessa aikaisemmin rullalla säilytettyjä ja osittain luetteloiduttomia verollepano- ym. karttoja. Lisäksi arkistoon on otettu maanmittauskonttoreissa kuvattua ja taskukortteihin pussitettua mikrofilmiaineistoa.

Arkistoa ja kirjastoa koskevat tiedot vuodelta 1975 ilmenevät seuraavasta asetelmasta:

arkistoon otettu vuoden aikana:

verollepano- ym. karttoja, lehteä	1 541
” asiakirjoja, lehteä	244
mikrofilmikortteja, kpl	27 405
rakennuskaavan pohjakartan jäljennöksiä, lehteä	346
rantakaavan jäljennöksiä, lehteä	158
ulkopuolisten tutkijoiden käyntejä arkistossa	230
ote- ja jäljennöstilauksia, kpl	112
lunastusmaksuja kannettu, mk	2 419
leimaveroa kannettu, mk	252
kirjastoon otettu uusia teoksia, kpl	65
” ” ” julkaisuja, kpl	102

vuoden 1975 päättyessä oli arkistossa:

karttauudistuksia, lehteä	247 579
asiakirjauudistuksia, lehteä	470 787
verollepano- ym. karttoja, lehteä	1 541
” asiakirjoja, lehteä	244
mikrofilmikortteja, kpl	27 405
rakennuskaavan pohjakartan jäljennöksiä, lehteä	7 868
rantakaavan pohjakartan jäljennöksiä, lehteä ..	591
vuoden 1975 päättyessä oli kirjastossa:	
lueteloituja teoksia ja julkaisuja, kpl	3 986

Pari vuotta vireillä ollut maanmittausarkiston inventaario saatiin selostuskauden aikana suoritetuksi.

Maarekisteritoimisto on käsitellyt maarekisterissä havaittujen virheellisten merkintöjen korjaamista, valmistellut kunnallisen jaotuksen muuttamisesta annettavia lausuntoja ja esityksiä sekä käsitellyt maanmittauskonttoreiden ja -toimistojen huonetiloja ja kalustoa ym. koskevia työjärjestyksessä mainittuja asioita sekä piirustus- ja kopiotekniikkaan liittyviä kysymyksiä. Lisäksi toimisto on avustanut tarkastustoimistoa maanmittausmaksujen määräämisperusteiden selvityksessä, maanmittausmaksusäännösten kehittämisessä sekä maanmittauslaitoksen sisäisen laskennan kehittämisessä ja sen tulosten analysoinnissa.

Maa- ja metsätalousministeriölle on tehty esitys rekisterinumeron merkintätavan muuttamisesta siten, että rekisterinumerona käytetään talonumeroa täydennettynä siihen liitettyllä ja siitä kaksoispisteellä erotetulla numerolla.

Kaupunkikiinteistötoimisto *Stadsfastighetsbyrån*

Vuoden 1975 aikana suoritettiin kaavoitusalueiden jakolain (101/60) mukaan kiinteistöinsinööreille kuuluvien toimitusten ja tonttikirjanpidon valvomiseksi tarkastukset 19 kaupungissa ja kahdessa kaupungissa.

Toimistossa valmisteltiin v. 1975 maa- ja metsätalousministeriölle annetut 62 lausuntoa kaupunkien ja kauppaloiden tontinmittaustaksoista. Lisäksi valmisteltiin eri kaupungeille ja kauppaloille sekä muille viranomaisille annetut 17 lausuntoa.

Kiinteistöosasto Fastighetsavdelningen

Suunnittelutoimisto Planeringsbyrån

Haja-asutusalueiden suunnittelu ja tilusjärjestelyt

Tilusjärjestelytoiminta on yksi varteenotettava toimintatapa maa- ja metsätalousvaltaisten alueiden kehittämistyössä. Tästä on johdettu myös maanmittauslaitoksen tavoitteet tilusjärjestelytoiminnalle ja siihen liittyvälle suunnittelun kehittämiseksi.

Suunnittelutoimisto on selostuskaudella osallistunut mm. kokeiluluonteiseen yleiskaavan rakennesuunnitelman laatimiseen Nivalassa ja eri virastojen maatalouden kehittämiseen tähtäviin yhteistyöprojekteihin Kemin maalaiskunnan Viitakosken kylässä ja Kestilän kunnan Hyvölänrannan kylässä sekä alaa koskevaan tutkimustyöhön. Viitakoski-projektista on valmistunut osaselvitys (Ossi Jutila: Maatalouden ulkoinen rationalisointi eräissä talouskylässä). Maa- ja metsätalouden suunnittelusta on tehty seikkaperäinen tutkimus (Hannu Koverola: Maa- ja metsätalouden toimialaan liittyvä suunnittelu ja sen kytkeminen kuntasuunnitteluun). Lisäksi on jatkettu tilusjärjestelyjen toimintaverkon kehittämistyötä. Uusjaon ja maatilajärjestelyn keskinäisen suhteen selvittämiseksi on tehty maatilalakiesitystä koskevia muutosehdotuksia, jotka on otettu huomioon eduskunnalle annetussa hallituksen esityksessä.

Arviointitehtävät

Arviointiperusteiden ja menetelmien kehittämistyössä on pääpaino ollut kauppahintatilaston aikaansaamiseen liittyvissä tehtävissä. Kauppahintatilasto-
projektiä on selostettu tarkemmin vuosikertomuksen kohdassa "muu toiminta".

Toimitusmenettelyohjeistoa varten on tutkittu metsän jyvitystä sekä valmisteltu selvitysten perusteella ohjeet käytännön menettelyä varten. Ranta-alueiden arvioinnin yhteydessä on selvitetty erityisesti vesijätömaan arviointiperusteita. Lisäksi on täydennetty erästä aikaisempaa rakennusmaan hinnanmuodostusta koskevaa tutkimusta (Pertti Raittinen: Tutkimus rakennuspaikkojen hinnanmuodostuksesta eräissä Uudenmaan läänin taajamissa).

Kiinteistötoimisto Fastighetsbyrån

Kiinteistötoimistossa on vuoden 1975 aikana valmisteltu mm. korkeimmalle oikeudelle annetut lausunnot maanmittaustoimituksista tehdyistä valituksista sekä käsitelty maanmittauskonttorien ja toimitusinsinöörien toimitusmenettelyä koskevat alitukset,

valituksia maanmittauskonttorien päätöksistä ja erilaisten alueiden omistusta koskevat kysymykset. Toimistossa on myös valmisteltu eri viranomaisille lausuntoja maan hinnasta, käsitelty vuokra-alueiden lunastamista ja järjestelyä koskevat kysymykset sekä valmisteltu lausunnot järjestelylain mukaisista lainahakemuksista. Lisäksi toimistossa on valmisteltu lausuntoja kanteluista ja tukemislain mukaisista hakemuksista. Käsitellyt asiat jakautuivat seuraavasti:

Lausuntoja	
korkeimmalle oikeudelle	146
komitea- ym. mietinnöistä	6
Tasavallan Presidentin kanslialle	2
muille keskusvirastoille ja lääninhallituksille	26
maa- ja metsätalousministeriölle	6
Virheenoikaisuasioita	10
Jakolain 231 a §:n mukaisia määräyksiä	14
Yhteensä	210

Kiinteistötoimisto on osallistunut maanmittaushallituksen sisäisten toimikuntien ja työryhmien työskentelyyn mm. arviointiperusteita, toimitusmenettelyä, koulutuksen suunnittelua, kauppahintatilasto- ja tiluskartoitusta koskevissa kysymyksissä. Yhdessä kaupunkiliiton kanssa on järjestetty arvioimispäivät.

Selostuskauden aikana on jatkettu korkeimman oikeuden ratkaisujen kortistointia ja saatu valmiiksi oikeustapaushakemisto. Selostuskaudella on suoritettu tutkimukset haja- ja taaja-asutuksen tulkinnasta lohkomisesta sekä rakennuspaikkojen lohkomisten edellytyksistä. Lisäksi on aloitettu tutkimus rakennusmaan korvausperusteista eri kaavatilanteissa oikeustapausten valossa. Kiinteistötoimisto on ollut myös osallisena kehitettäessä maanmittaushallituksen ja eri intressiryhmien välistä yhteistoimintaa yleisistä teistä annetusta laista johtuvissa tehtävissä keskus-, alue- ja paikallishallinnossa.

Edellä esitetyn lisäksi toimisto on osallistunut koko maanmittauslaitoksen osalta koulutus-, suunnittelu- yms. kehittämistoimintaan.

Runkomittausosasto Stommättningsavdelningen

Geodeettinen toimisto Geodetiska byrån

Kolmiomittaukset

Keski-Pohjanmaan 1 b-luokan kolmioverkko, joka käsittää 15 uutta pistettä, saatiin valmiiksi selostuskauden aikana. Sivumittaus suoritettiin lasergeodimetrillä M8.

Toisen ja kolmannen luokan kolmiomittauksia on jatkettu tavoitteena luoda koko maahan riittävän tarkka ja tiheä runkopisteistö kaikkien kartastotehtävien perustaksi. Peruskarttaohjelman osalta saatiin Etelä-Hämeessä työt päätökseen lukuun ottamatta yhtä 1:100 000-lehteä, jonka alueella sivumittaus on suoritettava. Pohjois-Hämeessä mittauksia jatkettiin Vammalan—Ikaalisten alueella ja aloitettiin suunnittelutyö sekä tornien rakentaminen alueella Kuru—Verrat—Keuruu. Oulun seudulla eteläpuolinen alue saatiin valmiiksi ja suunnittelu sekä rakentaminen

aloitettiin Oulun pohjoispuolella. Uudellamaalla on jatkettu vanhojen verkkojen uusimista ja tihentämistä. Työt tulevat Länsi-Uudenmaan osalta liittymään lähivuosien peruskarttaohjelmaan.

Yhteistyö kuntien kanssa on jatkunut. Heinolan kaupungin kolmioverkkoa laajennettiin ja vanha pisteistö sidottiin valtion kordinaatistoon ja Nurmeksen kolmioverkko uusittiin yhteistyössä kaupunkien kanssa. Kaavoituskartoitusten lähtöpistemittauksia on suoritettu mm. seuraavilla paikkakunnilla: Kempele, Lohjata, Pihtipudas, Jämsänkoski, Karstula, Karinainen, Siilinjärvi ja Nastola.

TVL:n tiesuunnittelua varten on suoritettu runko-mittauksia mm. tieosuuksilla Sinettä—Meltaus, Kuortane—Lapua—Alajärvi ja Asikkala—Kuhmoinen sekä useilla edellisissä kohdissa mainituilla paikkakunnilla.

Merenkulkuhallituksen ja TVL:n Turun piirin vesitietoimialan väylänmittauksia varten määritettiin alueella Utö—Kihti—Kustavi joukko uusia pisteitä sekä täydennettiin vanhaa verkkoa mittaamalla sivut ja käyttämällä aikaisempia kulmahavaintoja.

Kolmiopistetilanne 31.10.1975 selviää vuosiker-tomuksen lopussa olevasta erillisestä karttaliitteestä.

Vaaitukset

I b-luokan vaaituksia on suoritettu linjoilla Kaama-nen—Näätämä ja Tammijärvi—Korpilahti sekä uudelleenvaaitus ja pistetihennys samoin I b-luokan menetelmin linjoilla Vorna—Haapavesi—Oulainen, Pa-rola—Kangasala, Hauho—Padasjoki sekä Asikkala—Kuhmoinen. Uusia II luokan linjoja on vaaittu väleil-lä Virtaniemi—Muotkavaara ja Nuunanen—Peltotun-turi.

Lisäksi on suoritettu uusintavaaitusta ja pistetihen-nystä peruskarttaohjelman alueilla sekä kaavoitusmit-tausten ja TVL:n tiesuunnittelun tarpeisiin. Edelleen on vaaittu n. 50 vesihallituksen limnigrafiaseman tai vedenkorkeusasteikon kiintopistettä. Jämijärven koe-kentällä suoritettiin kiintopisteiden mahdollisten lii-kkeiden seurantaan liittyvä määräaikainen tarkistusvaa-itus.

Kaavoitusmittausten valvonta ja ohjaus

Kaavoitusmittausten valvontaa ja ohjausta koskevat tehtävät ovat jatkuneet asema- ja rakennuskaavamit-tausten osalta entisessä määrin, joskin kartoitettavien alueiden pinta-alat ovat jonkin verran pienentyneet. Tarkastettavien rantakaavan pohjakarttojen lukumää-rä on lisääntynyt ja niiden käsittämä ala kasvanut entisestään. Toimiston tehtäviin on kuulunut myös kunnille annettujen kaavojen pohjakarttojen uusimista koskevien lausuntojen käsittely. Toimistossa on jat-kettu kaavoitusmittausasetusta ja siihen liittyviä tek-nisiä ohjeita koskevien ehdotusten valmistelua.

Muut tehtävät

Oulun läänin maanmittauskonttorin kartastoyksik-köön perustettiin vuoden 1975 alusta kartostoinsinö-örin toimi, jonka tehtäväalaan kuuluu geodeettisten mittausten koordinointi ja suorittaminen Oulun ja

Lapin läänin alueilla yhteistoiminnassa geodeettisen toimiston kanssa. Atk:n hyväksikäytön kehittämistä kiintopisteiden rekisteröinnissä on jatkettu. Kartasto-koordinaattijärjestelmässä (kkj) olevia, n. 5 500 kol-miopistettä koskevat tiedot on siirretty Nova-tietoko-nelaitteiston magneettilevylle. Lyhyen matkan elek-tronisten etäisyydenmittauskojeiden kalibrointia var-ten on suunniteltu ja rakennettu vertausratoja yhteis-työssä maanmittaustoimistojen ja kaupunkien kanssa.

Geodeettisen toimiston työtulokset ilmenevät seu-raavasta asetelmasta:

Rakennettu torneja kpl	
maanmittaushallituksen rahoittamia	43
kuntien ym. rahoittamia	10
Rakennettu ilmakehävetoja kpl	162
Mitattu uusia kolmiopisteitä kpl	
I b luokka	15
II luokka	77
III luokka	294
Mitattu etäisyyksiä kpl	1 861
Perusvaaitusta km	
I ja II luokka	1 463
III luokka	647
Korkeuskiintopisteitä kpl	1 218
Tarkastettu asema- ja rakennuskaavakartoituksia	
kpl	49
ha	10 024
Tarkastettu rantakaavakartoituksia	
kpl	118
ha	9 780

Ilmakuvatoimisto

Fotogrammetriska byrån

Ilmakuvaukset

Ilmakuvaukset aloitettiin vuonna 1975 huomatta-vasti keskimääräistä aikaisemmin, jo huhtikuun puoli-välissä. Kuvauksia suoritettiin yhteensä 48 päivänä osaksi omalla, osaksi vuokratulla lentokoneella. Ku-vattavia alueita oli suunnilleen saman verran kuin edellisenä vuonna, mutta epäsuotuisen sään johdosta toiminta oli edistynyt vasta 10. 7. mennessä niin pit-källe, että vuokrakoneen käyttö voitiin lopettaa. Ku-vaustoiminta lopetettiin kokonaisuudessaan 11. 8., lu-kuunottamatta yhtä syksyllä tullutta tiesuunnittelukuvausta. Tämä suoritettiin Kunnallistekniikka Oy:n lentokoneella.

Maanmittaushallituksen DC 3-kone siirtyi ilmavoi-mien omistukseen 15. 7. Kuvauskaudeksi 1976 saa-daan uusi oma Turbo Commander 690 A-lentokone.

Ilmakolmiointi

Ilmakolmiointia suoritettiin pääasiassa peruskartan rungon tihentämiseksi sekä tiluskartoitusta varten. Uusia pisteitä mitattiin 16 811, joista peruskartoitusta varten 14 228, tiluskartoituksiin 1 873 sekä kaluston tarkkuuden tutkimiseksi 710 kpl. Tiluskartoitusaluei-ta oli yhteensä 19.

Ilmakuvakartan valmistaminen

Ilmakuvakarttoja valmistettiin peruskartan pohjak-si liimaamalla mittakaavassa 1:10 000 Pyhäjoen, Vi-hannin ja Rantsilan alueilta. Ortokarttana tehtiin il-

makuvakarttaa samaan tarkoitukseen Rovaniemen, Sietän ja Ylitornion alueilta. Tilaustyönä tehtiin ilmakuvaakarttaa liimaamalla mittakaavoissa 1:2 000—1:8 000 Kouvolan, Joensuun, Alastaron ja Valtimon alueilta yhteensä n. 430 km²:n alalta.

Toimintatilasto

Ilmakuvaukset

Kuvattujen alueiden lukumäärä käyttötarkoituksen mukaan jaoteltuna:

	kpl
Peruskartoitusalueet	21
Lentokenttäkuvaukset	3
Maanmittauslaitoksen kaavoitusalueet	35
Tiluskartoitusalueet	7
Tilausalueet	
tiesuunnittelualueet	40
muut tilausalueet	31
Yhteensä	137

Kuvattu pinta-ala ja kuvalukumäärä mittakaavan mukaan jaoteltuna:

mittakaava	pinta-ala		kuvaluku, kpl	
	km ²	mustavalkoisia väri- tai vääriväri		
1:10 000 tai suurempi ..	874	1 483	182	
1:11 000—1:20 000	14 389	4 637	125	
1:21 000—1:35 000	17 160	1 535	58	
1:36 000 tai pienempi ..	1 801		91	
Yhteensä	34 224	7 655	456	

Ilmakolmiointi

	kuvia, kpl	pinta-ala km ²	uusia pisteitä kpl
Peruskartoitusta varten			
analyttisesti	476	5 200	7 327
semianalyttisesti ..	411	4 800	6 901
Tiluskartoitusta varten			
analyttisesti	34	68	869
semianalyttisesti ..	34	20	1 004
Yhteensä	955	10 088	16 101
Tutkimus- ja koetyöt analyttisesti			710

Ilmakuvakartan valmistaminen

	pinta-ala km ²
Peruskartoitusta varten 1:10 000	4 555
Tilaustyönä 1:2 000	20
1:5 000	230
1:8 000	180
Yhteensä	4 985

Kuvatuoanto

Pinnakkaiskoppioita, kpl	18 539
Suurennoksia, kpl	16 985
Diapositiiveja, kpl	3 598
Jäljennösokuvaus ym. negatiiveja, kpl	718
Yhteensä	39 840

Palvelutoiminta

Maanmittauslaitoksen ulkopuolisten tilaamista ilmakuvauksista velottiin 280 919 mk ja ilmakuvaista 479 133 mk. Maanmittauslaitoksen muille toimistoille sekä maanmittaustoimistoille suoritettujen ilmakuvausten kustannukset olivat 540 692 mk, ja niille sekä eri läänien maanmittauskonttoreille toimitettujen ilmakuva- ja ilmakuvaakarttavedosten kustannukset 1 139 631 mk.

Kartografinen osasto

Kartografiska avdelningen

Kartoitustoimisto

Kartläggningensbyrån

Valtakunnallisten kartastotöiden tähänastisista tavoitteista tärkein — koko maan käsittävän 1:20 000-mittakaavaisen kartan valmistaminen — toteutui maastotöiden osalta selostuskauden aikana. Suomen peruskartasto, johon luetaan peruskartta 1:10 000/1:20 000 ja topografinen kartta 1:20 000, käsittää 3 712 karttalehteä. Peruskartan ensimmäisen vaiheen valmistamisen ohella on jatkettu vanhentuneiden karttalehtien uudistamista ja täydentämistä sekä maaperäkartoituksen koetöitä.

Maanmittauslaitoksen hajasijoitusta toteutettiin täydentämällä edellisenä vuonna perustettu Oulun läänin maanmittauskonttorin kartastoyksikkö kokonaisvavuudeltaan suunnitellun mukaiseksi. Kartastoyksikön henkilökunta käsitti vuoden lopussa kaksi diplomi-insinööriä, kaksi maanmittausteknikkoa, 18 kartoittajaa, kopistin, kartanpiirtäjän ja toimistoapulaisten eli yhteensä 25 henkilöä. Koska kartastoyksikkö on suorittanut samoja tehtäviä kuin kartoitustoimisto, sisältyy selostus sen toiminnasta jäljempänä esitettävään.

Peruskartoitus 1:10 000/1:20 000

Maastotöitä suorittavia kartoittajia oli selostuskauden aikana 87 ja lisäksi muutama kartoittajajarjoittelija, joista kuusi oli kartoitustoimistossa ja kolme Oulun kartastoyksikössä. Maastotyökauden pituus oli keskimäärin viisi kuukautta. Peruskarttatöitä suoritettiin selostuskaudella Uudenmaan, Turun ja Porin, Hämeen, Pohjois-Karjalan, Vaasan, Oulun ja Lapin läänissä. Ensikartoitusta tehtiin Pellon, Kolarin, Kitilän ja Kalajoen kunnissa yhteensä 27 karttalehden alueelta.

Peruskarttaa uudistettiin Keravan alueelta seitsemän lehteä, Porvoon—Loviisan alueelta 12 lehteä, Oriveden alueelta kuusi lehteä, Huittisten alueelta neljä lehteä ja Pohjanmaalla Kälviän, Kalajoen, Raahen ym. kunnissa 32 lehteä sekä Rovaniemen alueella yhdeksän lehteä. Yhteensä uudistettiin 70 peruskarttalehteä.

Täydennyskartoitusta tehtiin Porin—Rauman alueella yhteensä 39 lehteä. Pohjois-Karjalan läänissä on lisäksi saatettu osittain ajan tasalle verraten uusia peruskarttoja 11 lehteä. Tämän työn yhteydessä on selvitetty jatkuvan ajantasallapidon työmenetelmiä. Selostuskaudella valmistui kaikkiaan 140 peruskarttalehteä, joista kartoitustoimisto teki 114, Oulun kartastoyksikkö 22 ja topografikunta neljä lehteä.

Yhteistoiminnassa maatalouden tutkimuskeskuksen ja geologisen tutkimuslaitoksen kanssa on peruskartan uudistamisen yhteydessä valmistunut maaperäkarttaa varten tarvittava maastaselvitys peruskarttalehtien 2142 07—12 alueilta Oriveden ym. kunnissa sekä peruskarttalehtien 2112 01—04 alueilta Huittisten kauppalassa. Peruskartan täydentämisen yhteydessä on vastaava työ tehty karttalehtien 1134 12 ja 1143 05 alueilta.

Maaperäkartoitukseen on selostuskauden aikana osallistunut kartoitustoimistosta yksi insinööri, kaksi teknikkoa ja 11 kartoittajaa. Maaperäkartoitustyössä on edelleen tutkittu vaihtoehtoja uudentyypin maaperäkartan karttamerkeiksi ja painatusväreiksi. Päämääränä on mahdollisimman taloudellisen ja eri maaperäkarttaa tarvitsevia laitoksia tyydyttävän ratkaisun löytäminen. Marraskuun alussa saatiin karttainossa painetuksi kaksi koelehteä (2132 01 ja 03).

Trigonometrisen korkeudenmittauksen täydennystä suoritettiin Ylitornion seudulla, jossa topografinen kartta 1:20 000 muutetaan peruskartaksi. Korkeudenmittaajia oli palveluksessa yhteensä 20 ja osalle heistä annettiin myös kartoitusopetusta.

Stereokojettyö, jota tehtiin neljällä Wild A 8- ja seitsemällä B 8-kojeella, kohdistui osaksi vuoden 1975 ja osaksi vuoden 1976 ensi- ja uudistuskartoitus-alueisiin.

Kartoitustoimiston mikrokuvauskameralla kuvattiin Helsingissä Uudenmaan läänin karttoja ja maarekistereitä, Kemijärvellä kunnan veroluokituskartat ja Kokkolassa kolmen uusjaon kartat. Koska useissa maanmittauskonttoreissa on mikrokuvauskamerat, pystytään niillä hoitamaan jo suurin osa peruskartoitusta varten tarvittavista kuvauksista.

Vesitoimistojen ja merenkulkuhallituksen aineistosta on peruskarttoihin piirretty kaikkien niiden kartoitusalueilla sijaitsevien järvien syvyyskäyrät, joista on olemassa riittävät mittaukset. Selostuskaudella on syvyyskäyrät piirretty parillekymmenelle lehdelle etupäässä aikaisempina vuosina kartoitetuilta alueilta Pohjois-Karjalassa. Kyseisten vesialueiden pinta-ala on n. 550 km².

Paikannimistö on kerätty haastatteleamalla kartoitusalueen nimistöä tuntevia henkilöitä. Samalla on tarkistettu asiakirjoista ja vanhoilta kartoilta saadut nimet. Nimistön kielitieteellisen tarkastuksen on suorittanut Suomen nimiarkisto suomenkielisten ja Svenska litteratursällskapet i Finland ruotsinkielisten nimien osalta.

Kartoitustoimiston ja Oulun läänin maanmittauskonttorin kartastoyksikön työsaavutukset peruskartoituksessa 1:10 000/1:20 000 selviävät allaolevasta asemelmasta:

ensikartoitus	2 549 km ²
uudistuskartoitus	5 933 „
„ sekä maaperätiedot	774 „
täydennyskartoitus	3 745 „
„ sekä maaperätiedot	205 „
„ osittainen täydennys	972 „
korkeuskäyrien piirtäminen stereokartoituskojeella	10 035 „
trigonometrinen korkeudenmittaus (jono-km) ..	1 350 km
väliaikaisen rekisterikartan 1:10 000 laatiminen	6 100 km ²
arkistokuvaus (kuvattu karttoja ym.)	1 470 kpl

Topografinen kartoitus 1:20 000

Topografinen kartta 1:20 000 ei esitä kiinteistöjao-tusta. Kartan täydentämiseksi tässä suhteessa on selostuskaudella alettu laatia Pohjois-Suomen eräiltä alueilta rekisterikarttaa. Tämä käsittää pohjakartan, joka on topografinen kartta 1:20 000 tai sen suurennos 1:10 000, ja sille piirretyn rajapiirroksen. Rekisterikartasta valmistetaan tilauksesta kopioita, mutta sitä ei paineta.

Rekisterikarttaa tehdään, paitsi kartoitustoimistos-sa, myös Oulun läänin maanmittauskonttorin kartas-toyksikössä ja Lapin läänin maanmittauskonttorissa. Karttaa tehtiin 1:10 000-mittakaavassa Kolarin, Rovaniemen maalaiskunnan, Ranuan, Taivalkosken ja Suomussalmen kuntien alueilta kartoitustoimistossa 44 ja Oulun läänin maanmittauskonttorin kartasto-yksikössä 24 lehteä. Lisäksi valmistettiin Lapin lää-nin maanmittauskonttorissa Simon kunnan alueelta 10 lehteä.

Muut tehtävät

Kartoitustoimisto on osallistunut Suomen tiekartan, Autoilijan tiekartan sekä ulkoilukarttojen valmistuk-seen suorittamalla niitä varten maastotöitä.

Piirustustoimisto

Ritbyrån

Toimisto on selostuskauden aikana edelleenkin ol-lut jaettuna kahteen osaan siten, että erikoiskarttoja valmistava ryhmä on toiminut Kirkkokadulla ja muu osa Pitäjänmäellä. Tämä on luonnollisesti haitannut toimintaa monin tavoin.

Sarjakartat

Peruskarttojen puhtaaksi piirtämisessä tuotanto on lisääntynyt n. 10 % edellisestä vuodesta. Suurin osa piirretyistä lehdistä on ollut ensikartoitusta.

Topografinen karttojen 1:100 000 ja 1:50 000 tuotanto on jatkunut entisessä määrin.

Yleiskartta 1:400 000 on siirtymässä uuteen vai-heeseen. Vuoden 1975 loppupuolella aloitettiin ke-hittäily, jonka tavoitteena on yhdistää yleiskartta ja ICAO:n 1:500 000 näkölentokartta yhdeksi sarjaksi.

Erikoiskartat

Ilmailukarttoja valmistettiin selostusvuoden aikana 25, joista viisi oli uusia ja 20 korjattuja uusintapai-noksia.

Tilastojen pohjakartat on korjattu ajan tasalle ja Suomi 1:1 milj. korkeusvyöhykekartasta on otettu korjattu uusintapainos.

Vuoden aikana saatettiin karttoja painovalmiiksi seuraavasti:

Peruskartta 1:20 000	109
Topografinen kartta 1:100 000	
uusia lehtiä	21
korjattuja painoksia	3
Topografinen kartta/peruskartan pienennös 1:50 000	43
Ilmailukartat	
uusia lehtiä	5
korjattuja painoksia	20
Tilastokartat	8
Suomi 1:1 milj.	1
	Yhteensä 210

Maastotyöt

Ilmailukarttojen valmistuksen edellyttämät lentostemittaukset ja 1:100 000 topografisen kartan tarpeisiin liittyvä maastoinventointi ovat jatkuneet entiseen tapaan.

Muut tehtävät

Suomen Kartaston viidennen laitoksen valmistamisessa ovat toimitustyöt selostusvuonna keskittyneet aihepiireihin 113 (Suomen karttoitus), 234 (Metsätalous) ja 312 (Julkinen hallinto). Näiden ensimmäisten aihepiirivihkojen valmistamisen yhteydessä saatujen kokemusten pohjalta tullaan laatimaan lopullinen julkaisusuunnitelma vuosille 1976—1980.

Historialliseen kartta-arkistoon liitettiin 1 187 karttaa ja ulkomaisten vaihtokarttojen kokoelmaan 992 karttaa.

Suomen kuntien pinta-alat käsittävä tilasto on tavan mukaisesti pidetty ajan tasalla.

Karttapaino

Karttryckeriet

Eri karttojen tuotanto

Selostuskauden aikana painettiin uusia peruskarttalehtiä 126, uudiskarttoitettuja peruskarttalehtiä 36 sekä topografisen kartan 1:20 000 lehtiä 36. Lisäksi 43 peruskarttalehdestä tehtiin lisäpainos. Edellä mainituista on topografikunta huolehtinut kolmen uuden peruskartan ja yhdeksän topografisen kartan painatuksesta. Painettuja 1:20 000 karttalehtiä oli vuoden 1975 päättyessä 3 442, mikä vastaa 93 % maan pinta-alasta.

Peruskartan pienennöstä 1:50 000 ja topografista karttaa 1:50 000 julkaistiin 58 karttalehteä, joihin sisältyy kolme topografikunnan painamaa lehteä. Lisäksi otettiin seitsemästä karttalehdestä lisäpainos. Topografista karttaa 1:100 000 ilmestyi 24 uutta karttalehteä sekä lisäpainoksena kaksi lehteä. Yleiskartasta 1:400 000 julkaistiin täydennettynä yksi karttalehti.

Maanteiden yleiskartasta ja Autoilijan tiekartan molemmista osista toimitettiin uusitut painokset. Suomen tiekartan 1:200 000 lehdistä n:ot 2, 8 ja 11 sekä 1:400 000 lehdistä n:ot 24 ja 25 julkaistiin ajan tasalle saatetut painokset. Suomen tiekartan varsinaisten painosten lisäksi on jatkettu mainitun tiekartan erikoispainoksen, suo-, korkeuskäyrä- ja peltokuvauksella varustetun ns. Gt-kartan 1:200 000 julkaisemista. Uudet painokset on julkaistu lehdistä n:ot 1, 2, 8 ja 11. Edellä mainittujen tiekartan painosten lisäksi on julkaistu "Metsähallituksen metsät" -painos karttalehdistä n:ot 1, 8, 11 ja 25 sekä Gt-pohjainen Pelastuspalvelukartta karttalehdistä n:ot 1, 8 ja 11.

Selostuskauden aikana julkaistiin yksi uusi ympäristökartta sekä täydennetyt uusintapainokset aiemmin julkaistusta yhdestä ympäristökartasta, viidestä ulkoilukartasta ja yhdestä matkailukartasta. Tilastojen pohjakartoista toimitettiin tavanomaiset vuodenvaihteen tilanteeseen perustuvat uusintapainokset. Lisäksi

julkaistiin yleislehtijakokartta 1:1 milj. sekä 25 uutta tai ajan tasalle saatettua ilmailukarttaa. Tilaustyönä valmistettiin 47 tie- ja matkailukarttaa, 250 suunnistuskarttaa sekä 175 muuta maanmittaushallituksen kartta-aineistoon perustuvaa karttaa. Geologisia ja agrogeologisia karttoja painettiin selostusvuoden aikana 12, joista maaperäkartoja 1:100 000 neljä, kallio-peräkartoja 1:100 000 neljä ja 1:400 000 yksi sekä 1:20 000 maaperäkartoja kolme. Lisäksi painettiin kaksi maaperäkarttakokeiluun liittyvää 1:20 000 karttalehteä.

Kopiointi- ja painotyöt

Kopiointityöt

	kpl
Valokopioita	33 700
Muovikopioita	10 000
Valokuvauksia	5 300
Valokuvakopioita	19 400
Painolevykopioita	4 200

Painotyöt

Painokoneryhmat	Painotöitä kpl	Painoarkkeja kpl
Varsinaiset offsetpainokoneet	668	3 400 000
Pienoisoffsetkoneet	245	380 000

Hankinnat

Selostuskaudella hankittiin kopioketju (Klimsch Druck Sack), kaksi metallihalogeenilamppua (Riskolux) sekä painolevyjen rei'itys- ja kohdistuslaitteisto (Bacher Couterol 2000).

Karttapainon tulot ja menot

Hallinnollisen kirjanpidon lisäksi karttapainossa pidetään myös liikekirjanpitoa. Tämän johdosta ohjeisena esitetään molempien kirjanpitojen mukaiset tulokset selostuskaudelta:

Hallinnollinen kirjanpito	mk
Käyttötulot	8 111 564
Käyttömenot	7 653 217
Käyttötalouden rahoituskate	458 347

Liikekirjanpito

Tulostase 31. 12. 1975

Tuotot	mk	mk
Karttanmyynnin tuotot	4 678 135	
Karttapainon tuotot	3 433 429	8 111 564
Kulut		
Palkat	3 955 136	
Muut henkilökulut	992 132	
Aineet	1 898 099	
Vieraat palvelukset	981 082	
Muut kulut	4 766	
Varaston muutos	— 776 361	7 054 854
Ylijäämä ennen poistoja		1 056 710
Poistot		170 468
Tilivuoden ylijäämä		886 242

Selostuskauden aikainen yleinen taloudellinen lama heijastui jossakin määrin myös karttapainoon, jonka tulokseen merkittävästi vaikuttavien tilaustöiden

osuus jäi ennakoitua pienemmäksi. Kun yleisiin kartastotöihin kuuluvia karttojakaan ei saatu karttapainoon painettavaksi suunniteltua määrää, jouduttiin edellisestä vuodesta jopa jonkin verran lisääntyntä tuotantokapasiteettia täyttämään karttapainon kustannettavilla töillä. Pääasiassa tämä tapahtui omien tuotteiden tuotantoaikataulua nopeuttamalla. Liikevaihto kasvoi edellisestä vuodesta 31,6 %.

Järjestelytoimisto Organisationsbyrån

Toimiston kehittämistehtävien pääkohteena on edelleen ollut toimitusmenettely. Näitä on suoritettu lähinnä projekteina yhteistyössä maanmittaushallituksen muiden toimistojen sekä tehtäviä varten asetettujen työryhmien kanssa. Laajin on ollut toimitusmenettelyn ohjeisto (TMO), jonka istuntokäsittely alkoi vuoden lopulla. Tiluskartta- ja uusjakojen toimintaverkkoprojektit jatkuivat koko vuoden. Yhdessä Rovaniemen maanmittaustoimiston ja kartantuotannon automaatioprojektin kanssa kehitettiin tietointuskarttojen automaattista piirtämistä. Toimisto osallistui merkittävästi ilmakuvarekisterin suunnitteluun ja kojetestien kehittämiseen. Maanmittauslaitoksen atk-järjestelmän selvittämiseksi tehtiin kaksi diplomityötä, joiden loppuunsaattaminen siirtyy seuraavaan vuoteen. Samoin tehtiin diplomityö maanmittaushallinnon eräiden hallintotehtävien siirtämiseksi atk:lle; järjestelmän valmistuminen siirtyi niin ikään vuodelle 1976.

Tietokonelaitteisto

Vuoden 1975 aikana saatiin kirjoituspäätteet Mikkelin ja Vaasan maanmittaustoimistoihin sekä näyttöpäätte Helsingin maanmittaustoimistoon. Oulun kalkylaattoriin saatiin 4 K:n määrä lisämuistia. Täten laitteisto käsittää Nova-840 tietokoneen oheislaitteineen järjestelytoimistossa, kirjoitinpäätteet Hämeenlinnan, Mikkelin ja Vaasan maanmittaustoimistoissa, kuvaputkipäätteet Helsingin maanmittaustoimistossa ja maanmittaushallituksen ilmakuvatoimistossa, HP 9830 A-kalkylaattorin Oulun maanmittaustoimistossa sekä lävistyskoneet Pietarsaaren ja Parikkalan maanmittaustoimistoissa.

Atk-toiminta

Novan heikon käytettävyyden takia ei atk:n palvelukyky vuoden 1975 aikana yltänyt toivotulle tasolle. Kuitenkin käyttö lisääntyi edelliseen vuoteen verrattuna 27 %. Ne toimipaikat, joissa on päätte, ovat suorittaneet atk-tehtävänsä joko maanmittaushallituksen Novaan tai VTKK:n Univaciin kytketyllä päätteellä. Muut toimipaikat ovat lähettäneet asialistat postitse atk-jaostoon ja saaneet tulokset postitse. Metsätillävistyksen on suoritettu Pietarsaaren tai Parikkalan lävistyskoneilla ja ajettu VTKK:n Oulun aluekeskuksessa.

Ohjelmisto

Vuoden aikana on jatkettu ohjelmien siirtoa Univacilta Novalle. Tärkeimmistä ohjelmista jäivät toistaiseksi siirtämättä tietointumis-, automaattiipiirturi- ja

pikkumittaushjelmat. Ohjelmia oli vuoden lopussa 169. Oulun kalkylaattorihjelmiä on 17, jotka jakautuvat useihin osajohjelmiin; näiden koko ohjelmamäärä on 40.

Atk-veloitus

maanmittaushallituksen toimistot	201 071	46
maanmittaustoimistot	146 991	34
muut valtion laitokset	62 418	14
kunnat	4 532	1
yksityiset	20 577	5
Yhteensä	435 589	

Asemakaavamittaustoimisto Stadsplanemättningsbyrån

Tilustehtävien suoritusta häittäsi vuoden 1975 aikana henkilökunnan vajuus ja vaihtuvuus, mikä suurelta osin johtuu epäsuotuisasta palkkakehityksestä. Vaikeudet olivat edelleenkin suurimpia eräissä kehitysalueeläneissä. Kuntien varovainen suhtautuminen uusien alueiden kaavoittamiseen vähensi selvästi myös kaavoituskartoitusten kysyntää; tämä puolestaan on tarjonnan osalta johtanut entisestään kiristyneeseen kilpailuun. Asemakaavamittaustoimistossa on ryhdytty selvittämään, missä määrin automaattinen piirtäminen suurikaavaisessa kartoituksessa voisi nopeuttaa kartanpiirustusvaihetta ja vähentää työmäärää.

Kartoitus- ja maastoonmerkitsemistehtävien laskutusarvo oli v. 1975 n. 3,4 mmk. Suoritettujen kaavoitustehtävien laskutusarvo oli n. 1,7 mmk. Reaalinen kasvu edelliseen vuoteen verrattuna oli n. 6 %. Kasvua tapahtui Vaasan, Jyväskylän, Mikkelin ja Helsingin maanmittaustoimistoissa sekä asemakaavamittaustoimistossa. Kaavoitustehtävien rakenne on pysynyt suunnilleen entisenä. Rakennuskaavojen laajennukset ja muutokset muodostavat edelleen toiminnan pääosan.

Kaavoitustoiminnan ohjausta maanmittauslaitoksessa on tehostettu mm. kehittämällä sisäistä tietopalvelua. Tämän ohella maanmittauslaitos on yhteistyössä asianomaisten sektoriviranomaisten kanssa osallistunut haja-asutusalueiden yleiskaavoituksen ja rakennusluovutusta vaativien maalaistryöjen detaljikaavoituksen kehittämiseen.

Maanmittauslaitoksen tekemät suurikaavaiset kartoitukset ja kaavoitukset ilmenevät seuraavasta asetelmasta:

Kartoituspyyntöjä	kpl	ha
rakennuskaavan pohjakartat		
1: 500	4	398
1: 1 000	2	1 480
1: 2 000	29	8 609
rantakaavan pohjakartat		
1: 2 000	9	437
1: 4 000	4	450
Ilmakuvauksia suurikaavaisia kartoituksia varten	35	35 950
Kuvakartoitusta II lk:n stereokojeilla		
1: 500	4	236
1: 1 000	4	2 042
1: 2 000	42	16 605
1: 4 000	26	6 556
1: 10 000	1	1 300

	kpl	ha
Kartoituksia valmistunut ja tarkastettu		
rakennuskaavan pohjakartat		
1: 500	1	100
1: 1 000	3	1 500
1: 2 000	29	6 647
rantakaavojen pohjakartat		
1: 2 000	16	1 435
1: 4 000	4	177
Kartoituksia kesken 31. 12. 1975		
rakennuskaavan pohjakartat	93	40 355
rantakaavojen pohjakartat	25	2 517
Rakennuskaavojen ja niiden muutosten laatimispyyntöjä	178	2 469
Rakennuskaavaehdotuksia valmistunut (lähetetty ensimmäisen kerran kunnille vahvistusta varten)	132	3 578
Rakennuskaavoja ja niiden muutoksia vahvistettu	118	3 898
Rakennuskaavojen ja niiden muutosten laatiminen jätetty sikseen	13	1 309
Rakennuskaavojen ja niiden muutosten laatiminen kesken 31. 12. 1975 (kunnille vahvistusmenettelyä varten lähetetyt mukaan lukien)	291	18 169
Rantakaavojen laatimispyyntöjä	6	415
Rantakaavaehdotuksia valmistunut	7	211
Rantakaavoja vahvistettu	11	464
Rantakaavojen laatiminen kesken 31. 12. 1975 (valmistuneet, mutta vielä vahvistamattomat ehdotukset mukaan lukien) ..	20	968
Yleiskaavatöiden laatimispyyntöjä	10	72 850
Yleiskaavaehdotuksia valmistunut (lähetetty ensimmäisen kerran kunnille vahvistusta varten)	2	28 000
Yleiskaavaehdotuksia hyväksytty	4	56 490
Yleiskaavatöitä kesken 31. 12. 1975 (kunnille vahvistusmenettelyä varten lähetetyt, mutta vielä hyväksymättömät ehdotukset mukaan lukien)	16	155 015
Paalutuspyyntöjä	44	
Paalutusalueita, joilla suoritettu töitä	79	
Kortteleita paalutettu (pisteet asetettu maastoon)	570	
Paalutuspisteitä merkitty (pisteet asetettu maastoon)	4 890	
Paalutuksia kesken 31. 12. 1975	137	

Muu toiminta

Annan verksamhet

Kiinteistörekisteriprojekti

Kiinteistörekisterin (maarekisteri ja tonttikirja) kehittämistyötä on jatkettu pääasiassa neljän jäljempänä mainitun osajärjestelmän kohdalla. Yhteistyössä oikeusministeriön kanssa on samanaikaisesti kehitetty myös kirjaamisrekisteriä (lainhuuto- ja kiinnitysrekisterit). Yhteistyöhön liittyi selostuskaudella väestörekisterikeskus.

Tiedonkeruusysteemissä tietojen tallennusohjelmisto viimeisteltiin maarekisterin, tehtiin lainhuutorekisterin ja aloitettiin tonttikirjan osalta. Vuokratulla laitteistolla (D-116) tallennettiin n. 3 000 kiinteistön maarekisteri- ja n. 200 kiinteistön lainhuutotiedot. Rekisteröintisyteemissä maarekisteritietojen osalta viimeisteltiin rekisteröintiohjelmisto sekä tehtiin tarkistus- ja oikovedosohjelmistot. Lainhuutotietojen osalta tehtiin niin ikään rekisteröinti- ja oiko-

vedosohjelmistot. Rekisteriin vietiin n. 2 000 kiinteistön maarekisteri- ja n. 200 kiinteistön lainhuutotiedot keskustietokoneena toimivan pientietokoneen (PDP-11) avulla poimintamuistille. Tietopalvelusysteemissä rekisteritietojen kyselyä varten tehtiin tulostusohjelmistot ja kiinteistökorttimallit maarekisteri- ja lainhuutotietojen osalta. Kokeilua suoritettiin sitä varten hankitulla kirjoitinpääteellä (Philips PER 3100). Lisäksi aloitettiin ylläpitosysteemissä poimintamuistilla olevien kiinteistötietojen ajan tasalla pitämistä varten tarkoitettua ohjelmiston teko.

Maanmittaushallituksesta on projektiin osallistunut kaksi suunnittelijaa sekä lokakuun alusta tallentaja ja tilapäinen tutkija. Lisäksi toimintaan on osallistunut joukko maanmittauslaitoksen ulkopuolista asiantuntijatyövoimaa.

Kauppahintatilastoprojekti

Huhtikuussa 1975 käynnistettiin Mikkelin läänin maanmittauskonttorissa kauppahintatilaston jatkokokeilu. Kokeilun piiriin kuuluvat kaikki Mikkelin läänin alueella aloittamisajankohdan jälkeen tehdyt kiinteistökaupat. Kokeilun, joka jatkuu edelleen, tarkoituksena on selvittää erityisesti atk-käsittelyllä saatavien tietojen merkitystä ja luotettavuutta. Tilastoon oli vuoden loppuun mennessä kertynyt tiedot 2 276 kiinteistökaupasta. Aineiston käsittelyä varten on laadittu erilaisia atk-ohjelmia ja tällä hetkellä aineistoa voidaan tulkita usealla eri tavalla, m.m. piirtämällä siitä sovellettuja karttoja.

Maa- ja metsätalousministeriö esitti kirjeellään lokakuussa 1975, että maanmittaushallituksen olisi ryhdyttävä toimiin kiinteistöjen julkisen kauppahintatilaston tarpeellisuuden selvittämiseksi. Selvittelytyö oli vuoden 1975 lopulla alkuvaiheissaan.

Tiluskarttaprojekti

Kartoitusosalalla tapahtuneen voimakkaan kehityksen, maan arvon ja arvosuhteiden muuttumisen yms. syiden johdosta ovat pääasiassa vuodelta 1947 peräisin olevat maanmittaushallituksen tilusmittausohjeet vanhentuneet. Tästä syystä maanmittaushallituksessa käynnistettiin vuonna 1975 tiluskarttojen sisällön ja tarkkuusvaatimusten sekä valmistusmenetelmien uusimiseen tähtäävä tiluskarttaprojekti.

Projektin eteneminen on suunniteltu pääpiirteissään kolmivaiheiseksi. Ensimmäinen vaihe, jonka on suunniteltu valmistuvan vuoden 1976 alkupuolella, käsittää tiluskartan sisällön ja tarkkuusvaatimusten sekä kartoitusmenetelmien analysoinnin, toinen vaihe tiluskartoitusohjeita koskevan luonnoksen laatimisen ja kolmas vaihe ehdotuksen lopullisiksi tiluskartoitusohjeiksi.

MATEVA-projekti

Vuoden 1975 aikana maanmittaushallituksessa jatkettiin kartanvalmistuksen automaation kehittämistä yhteistyössä Teknillisen korkeakoulun ja Valtion teknillisen tutkimuskeskuksen maankäytön laboratorion kanssa. Maanmittaushallituksesta on

tämän projektin työskentelyyn osallistunut neljä insinööriä. Projektityön painopisteet ovat olleet kartoituksessa käytettävien mittauslaitteiden tarkistusmenetelmien kehittämisessä sekä ohjelmistojen teossa karttojen piirtämisen automatisoimiseksi.

Kansainvälinen toiminta

Suomen ja Norjan väliseen valtakunnanrajan tarkastukseen liittyviä tehtäviä suoritettiin geodeettisen, kartoitus- ja piirustustoimiston yhteistyönä. Suomen työlohko käsittää läntisen maarajan kolmen valtakunnan pyykistä Skietsim-joelle. Tällä osuudella, jonka pituus on n. 290 km, mitattiin rajapyykkien (140 kpl) väliset etäisyydet ja taitekulmat. Lisäksi suoritettiin runkomittauksia tarvittavien lähtöpisteiden määrittämiseksi ja rajan lähialueen topografisen kartan 1:20 000 täydennyskartoitus.

Kartoitustoimiston toimistoinsinööri Matti Vahala osallistui ICA:n III komission työskentelyyn 21—25. 5. 1975 Enschedessä Hollannissa ja 4. 11. 1975 Nordisk Kartografisk Brukarförening-yhdistyksen kokoukseen Gävlessä ja saman yhdistyksen vuosikokoukseen 1—2. 12. 1975 Kongsbergissa Norjassa sekä luennoi 11. 12. 1975 Trondheimissa kartografian automaatiosta Suomessa.

Kartoitustoimiston toimistoinsinööri Risto Nylund on liikenneministeriön määräyksestä toiminut vuonna 1975 Saimaan kanavan rajamerkkien kuntoa ja sijaintia koskeissa valvontatarkastuksissa Suomen valtuutetun edustajana.

Atk:n käyttöpäällikkö Seppo Leskinen osallistui 25. 4. 1975 Nova-tietokoneen valmistajan pohjoismaisille käyttäjilleen järjestämään kongressiin Tukholmassa.

2.2. Maanmittauskonttorit — Lantmäterikontoren

Tarkastuksessa hyväksytyt toimitukset

I granskningen godkända förrättningar

Eri läänien maanmittauskonttoreissa tarkastuksessa hyväksytyjen toimitusten lukumäärä toimituslajeittain esitetään taulukossa 5. Taulukosta ilmenee, että näiden lukumäärä on edelliseen vuoteen verrattuna lisääntynyt koko maassa 2.2 %.

Tarkastetut palkkio- ja maanmittausmaksulaskut

Granskade arvodes- och lantmäteriaavgiftsräkningar

Eri läänien maanmittauskonttoreissa vuonna 1975 tarkastettujen palkkio- ja maanmittausmaksulaskujen lukumäärät ilmenevät allaolevasta asetelmasta:

Uudenmaan — Nylands	1 632
Turun ja Porin — Åbo och Björneborgs	2 696
Hämeen — Tavastehus	2 075
Kymen — Kymmene	1 318
Mikkelin — St Michels	1 377
Kuopion — Kuopio	1 293
Pohjois-Karjalan — Norra Karelen	855
Vaasan — Vasa	1 993
Keski-Suomen — Mellersta Finland	1 335
Oulun — Uleåborgs	1 968
Lapin — Lapplands	1 161
Yhteensä — Summa	17 703

Taulukko 5. Tarkastuksessa hyväksytyjen toimitusten lukumäärä maanmittauskonttoreissa vuonna 1975 — Antal i granskningen godkända förrättningar i lantmäterikontoren år 1975

Toimitus Förrättning	Läni — Län											Koko maa Hela landet
	Uudenmaan Nylands	Turun ja Porin sekä Ålvenanmaa Åbo och Björneborgs samt Åland	Hämeen Tavastehus	Kymen Kymmene	Mikkelin St Michels	Kuopion Kuopio	Pohjois-Karjalan Norra Karelen	Vaasan Vasa	Keski-Suomen Mellersta Finland	Oulun Uleåborgs	Lapin Lapplands	
Lohkomisia	1 475	2 260	1 654	1 132	1 131	1 225	724	1 504	1 041	1 897	1 078	15 121
Halkomisia	16	34	30	19	11	23	37	78	28	124	76	476
YITL:n mukaisia tietoimituksia	17	75	34	19	15	30	16	29	33	99	22	389
YkTL:n mukaisia tietoimituksia	68	110	154	51	104	71	101	58	93	104	54	968
Uusjako ja sovintojakoalueella	—	—	—	—	—	—	—	—	—	1	—	1
Tilusjärjestelyjä muulla alueella	—	—	—	1	—	—	2	—	—	—	—	3
Vuokra-alueiden järjestelytoimituksia	3	4	11	4	—	2	5	11	1	21	3	65
Kaasujohtoalueiden haltuunottoimituksia	—	—	—	—	—	—	—	—	—	—	—	—
Vesialueen ja vesijätön jakoja	1	10	1	—	5	—	1	—	—	—	—	18
Erill. yhteisen alueen jakoja	1	4	2	—	—	1	2	3	4	—	1	18
Tilusvaihtoja	13	29	29	8	2	7	3	12	3	7	2	115
Rajankäyntejä	92	189	121	41	27	36	8	19	21	25	7	586
Pakkolunastuslakien mukaisia toimituksia	1	7	12	6	7	8	3	6	5	—	2	57
Muita toimituksia	35	86	115	73	62	28	35	93	44	99	70	740
Yhteensä — Summa	1 722	2 808	2 163	1 354	1 364	1 431	937	1 813	1 273	2 377	1 315	18 557

Maanmittaustoimitusten lukumäärä

Antalet lantmäteriförrättningar

Selostuskauden alkaessa vireillä olleiden, kauden aikana toimeenpantavaksi määrättyjen ja poistettujen

sekä vuodelle 1976 vireillä olevina siirtyneiden toimitusten lukumäärät toimituslajeittain ja lääneittäin esitetään taulukossa 6.

Taulukko 6. Toimitusten lukumäärä selostuskaudella — Antal förrättningar under redovisningsperioden

	Läni — Lan											Koko maa Hela landet
	Uudenmaan Nylands	Turun ja Porin sekä Ahvenanmaa Åbo och Björneborgs samt Åland	Hämeen Tavastehus	Kymen Kymmene	Mikkelin St. Michels	Kuopion Kuopio	Pohjois-Karjalan Norra Karelen	Vaasan Vasa	Keski-Suomen Mellersta Finland	Oulun Uleåborgs	Lapin Lapplands	
<i>Vuodelta 1974 siirtyi vuodelle 1975 — Balans från år 1974 till år 1975</i>												
Lohkomisia	2 562	5 415	2 729	1 978	2 449	1 721	1 073	4 324	1 899	2 999	1 825	28 974
Halkomisia	63	279	142	149	158	142	136	767	127	586	542	3 091
YITL:n mukaisia tietoimituksia	143	328	104	107	93	107	96	232	138	339	141	1 828
YkTL:n mukaisia tietoimituksia	188	448	378	182	244	147	150	265	185	243	87	2 517
Uusjakoja sovintojakoalueella	—	—	—	—	—	—	—	44	—	3	—	47
Tilusjärjestelyjä muulla alueella	—	8	—	13	—	—	4	1	—	—	4	30
Vuokra-alueiden järjestelytoimituksia	14	40	23	50	22	3	8	39	6	26	6	237
Kaasujohtoalueiden haltuunottoimituksia	—	—	—	2	—	—	—	—	—	—	—	2
Vesialueen ja vesijätön jakoja	29	126	18	12	46	2	9	24	28	8	6	308
Erillisen yhteisen alueen jakoja	5	27	9	2	14	7	7	26	7	36	9	149
Tilusvaihtoja	36	86	46	18	12	7	6	46	19	22	13	311
Rajankäyntejä	173	531	251	135	100	48	21	532	108	112	110	2 121
Pakkolunastuslakien mukaisia toimituksia	36	28	22	18	17	30	4	21	28	3	14	221
Muita toimituksia	113	429	237	231	214	55	76	256	251	415	123	2 400
Yhteensä — Summa	3 362	7 745	3 959	2 897	3 369	2 269	1 590	6 577	2 796	4 792	2 880	42 236
<i>Vuonna 1975 määrättiin toimeenpantavaksi — Under år 1975 förordnades till verkställighet</i>												
	Uudenmaan Nylands	Turun ja Porin sekä Ahvenanmaa Åbo och Björneborgs samt Åland	Hämeen Tavastehus	Kymen Kymmene	Mikkelin St. Michels	Kuopion Kuopio	Pohjois-Karjalan Norra Karelen	Vaasan Vasa	Keski-Suomen Mellersta Finland	Oulun Uleåborgs	Lapin Lapplands	Koko maa Hela landet
Lohkomisia	1 414	2 617	1 671	1 051	1 141	1 055	782	1 911	1 355	1 853	1 026	15 876
Halkomisia	20	75	38	52	57	85	70	170	55	173	100	895
YITL:n mukaisia tietoimituksia	28	40	20	7	24	28	19	35	18	111	13	343
YkTL:n mukaisia tietoimituksia	76	201	151	71	129	89	98	85	91	122	63	1 176
Uusjakoja sovintojakoalueella	—	—	—	—	—	—	—	1	—	—	—	1
Tilusjärjestelyjä muulla alueella	—	—	1	—	—	—	—	—	—	—	—	1
Vuokra-alueiden järjestelytoimituksia	—	2	5	—	—	—	1	6	—	33	1	48
Kaasujohtoalueiden haltuunottoimituksia	—	—	—	—	—	—	—	—	—	—	—	—
Vesialueen ja vesijätön jakoja	2	35	1	—	4	—	2	1	1	—	—	46
Erillisen yhteisen alueen jakoja	1	2	1	—	2	3	1	—	2	4	1	17
Tilusvaihtoja	16	38	23	14	7	11	6	24	13	19	17	188
Rajankäyntejä	93	194	103	62	50	36	26	101	48	55	38	806
Pakkolunastuslakien mukaisia toimituksia	21	11	15	22	7	13	11	3	4	8	5	120
Muita toimituksia	66	148	103	140	96	46	40	61	74	179	86	1 039
Yhteensä — Summa	1 737	3 363	2 132	1 419	1 517	1 366	1 056	2 398	1 661	2 557	1 350	20 556
<i>Selostuskauden aikana päättynenä, peruutettuna tai muista systä poisitetut — Under redovisningsperioden som avslutade, återkallade eller av andra orsaker upförda</i>												
	Uudenmaan Nylands	Turun ja Porin sekä Ahvenanmaa Åbo och Björneborgs samt Åland	Hämeen Tavastehus	Kymen Kymmene	Mikkelin St. Michels	Kuopion Kuopio	Pohjois-Karjalan Norra Karelen	Vaasan Vasa	Keski-Suomen Mellersta Finland	Oulun Uleåborgs	Lapin Lapplands	Koko maa Hela landet
Lohkomisia	1 458	2 323	1 602	1 138	1 204	1 177	702	1 772	1 250	1 708	1 044	15 378
Halkomisia	21	67	51	38	32	45	69	128	60	159	96	766
YITL:n mukaisia tietoimituksia	19	95	26	22	15	31	18	43	39	111	24	443
YkTL:n mukaisia tietoimituksia	76	147	219	68	118	81	98	63	93	108	48	1 119
Uusjakoja sovintojakoalueella	—	—	—	—	—	—	—	—3	—	—	—	3
Tilusjärjestelyjä muulla alueella	—	1	—1	2	—	—	2	—	—	—	—	4
Vuokra-alueiden järjestelytoimituksia	7	8	16	4	1	2	5	11	1	25	5	85
Kaasujohtoalueiden haltuunottoimituksia	—	—	—	2	—	—	—	—	—	—	—	2
Vesialueen ja vesijätön jakoja	1	—	6	—2	1	1	1	5	7	3	—	23
Erillisen yhteisen alueen jakoja	2	5	—2	—1	2	—	2	4	2	10	—4	20
Tilusvaihtoja	16	44	22	13	4	8	5	10	5	12	6	151
Rajankäyntejä	89	192	148	41	29	32	11	164	29	35	31	801
Pakkolunastuslakien mukaisia toimituksia	6	10	18	—10	16	7	2	8	14	—	2	73
Muita toimituksia	79	207	122	164	109	67	61	117	126	289	83	1 424
Yhteensä — Summa	1 774	3 099	2 227	1 479	1 531	1 451	976	2 328	1 626	2 460	1 335	20 286

	Lääni — Län											Koko ma Hela landet
	Uudenmaan Nylands	Turun ja Porin sekä Ahvenanmaa Åbo och Björneborgs samt Åland	Hämeen Tavastehus	Kymen Kymene	Mikkelin St. Michels	Kuopion Kuopio	Pohjois-Karjalan Norra Karelen	Vaasan Vasa	Keski-Suomen Mellersta Finland	Oulun Uleåborgs	Lapin Lapplands	
<i>Vuodelle 1976 vereillä olevina siirtyneet</i> <i>Till år 1976 överförda</i>												
Lohkomisia	2 518	5 709	2 798	1 891	2 386	1 599	1 153	4 463	2 004	3 144	1 807	29 472
Halkomisia	62	287	129	163	183	182	137	809	122	600	546	3 220
YITL:n mukaisia tietoituksia	152	273	98	92	102	104	97	224	117	339	130	1 728
YkTL:n mukaisia tietoituksia	188	502	310	185	255	155	150	287	183	257	102	2 574
Uusjakoja sovintojakoalueella	—	—	—	—	—	—	—	48	—	3	—	51
Tilusjärjestelyjä muulla alueella	—	7	2	11	—	—	2	1	—	—	4	27
Vuokra-alueiden järjestelytoimituksia	7	34	12	46	21	1	4	34	5	34	2	200
Kaasujohtoalueiden haltuunottoimituksia	—	—	—	—	—	—	—	—	—	—	—	—
Vesialueen ja vesijätön jakoja	30	161	13	14	49	1	10	20	22	5	6	331
Erillisen yhteisen alueen jakoja	4	24	12	3	14	10	6	22	7	30	14	146
Tilusvaihtoja	36	80	47	19	15	10	7	54	27	29	24	348
Rajankäyntejä	177	533	206	156	121	52	36	469	127	132	117	2 126
Pakkolunastuslakien mukaisia toimituksia	51	29	19	50	8	36	13	16	18	11	17	268
Muita toimituksia	100	370	218	207	201	34	55	200	199	305	126	2 015
Yhteensä — Summa	3 325	8 009	3 864	2 837	3 355	2 184	1 670	6 647	2 831	4 889	2 895	42 506

Vertailua varten esitetään taulukossa 7 toimitusten lukumäärät kymmenen viimeisen vuoden aikana:

Taulukko 7. Maanmittaustoimitusten lukumäärät 10 viimeisen vuoden aikana — Antal lantmäteriförrättningar under de senaste 10 åren

	1966	1967	1968	1969	1970	1971	1972	1973	1974	1975
<i>Toimeenpantavaksi määrätty —</i> <i>Till verkställighet förordnats</i>										
Lohkomisia — Styckningar	13 956	15 234	14 452	15 375	14 761	14 565	17 045	16 614	15 939	15 876
Halkomisia — Klyvningar	840	865	827	823	795	724	713	776	819	895
Tietoituksia — Vägförättningar ...	686	988	1 142	1 224	1 225	1 127	1 401	1 341	1 296	1 519
Muita toimituksia —										
Övriga förättningar	1 756	1 868	1 660	1 848	2 022	2 341	1 948	1 941	1 829	2 266
Yhteensä — Summa	17 238	18 955	18 081	19 270	18 803	18 757	21 107	20 672	19 883	20 556
<i>Poistettu — Avförts</i>										
Lohkomisia — Styckningar	12 569	13 222	14 015	15 129	14 693	15 227	13 266	14 437	15 054	15 378
Halkomisia — Klyvningar	1 153	974	953	995	885	853	1 419	809	886	766
Tietoituksia — Vägförättningar ...	619	637	778	857	849	1 138	1 231	1 281	1 417	1 562
Muita toimituksia —										
Övriga förättningar	1 594	1 699	1 888	1 897	2 037	2 464	2 019	2 069	1 779	2 580
Yhteensä — Summa	15 935	16 532	17 634	18 878	18 464	19 682	17 935	18 596	19 136	20 286
<i>Siirto seuraavaan vuoteen —</i> <i>Balans till följande år</i>										
Lohkomisia — Styckningar	20 032	22 044	22 481	22 727	22 795	22 133	25 912	28 089	28 974	29 472
Halkomisia — Klyvningar	4 523	4 414	4 288	4 116	4 026	3 897	3 191	3 158	3 091	3 220
Tietoituksia — Vägförättningar ...	2 789	3 140	3 504	3 871	4 247	4 236	4 406	4 466	4 345	4 302
Muita toimituksia —										
Övriga förättningar	6 221	6 390	6 162	6 113	6 098	5 975	5 904	5 776	5 826	5 512
Yhteensä — Summa	33 565	35 988	36 435	36 827	37 166	36 241	39 413	41 489	42 236	42 506

Arkistot

Arkiv

Vuoden 1975 päättyessä maanmittauskonttorien arkistoissa oli kaikkiaan 1 006 699 kantakarttaa ja 26 729 459 lehteä kanta-asiakirjoja.

Selostuskauden aikana on jatkettu v. 1963 aloitettua arkistojen kunnostamista nitomalla rikkoutu-

neita asiakirjaniteitä (1 087), korjaamalla arkistojen tasokarttoja (2 851) sekä paloittelemalla rullakarttoja tasokarttoiksi. Tähän työhön on tarverahojen puitteissa käytetty n. 90 työkuukautta.

Maanmittauskonttorien arkistoihin v. 1975 jätettyjen uusien kantakarttojen ja -asiakirjojen määrä ilmenee taulukosta 8.

Taulukko 8. Uusien kanta karttojen ja -asiakirjojen lukumäärä vuonna 1975 — Antal nya originalkartor och -handlingar år 1975

Lääni Län	Kantakarttoja Originalkartor kpl st	Kanta-asiakirjoja Originalhandlingar lehteä blad
Uudenmaan—Nylands .	1 713	41 155
Turun ja Porin—Åbo och Björneborgs	2 987	67 073
Hämeen—Tavastehus ..	2 627	51 448
Kymen—Kymmene	1 566	19 479
Mikkelin—St Michels .	1 488	26 884
Kuopion—Kuopio	1 446	28 233
Pohjois-Karjalan— Norra Karels	992	18 887
Vaasan—Vasa	2 594	62 697
Keski-Suomen Mellersta Finlands ..	1 643	37 051
Oulun—Uleåborgs	2 915	65 610
Lapin—Lapplands	1 524	44 362
Koko maa	21 495	462 879

*Rekisterikartat
Registerkartor*

Rekisterikartan valmistus ja ajantasallapito on jatkunut maanmittauskonttoreissa. Varsinaisen peruskarttapohjaisen rekisterikartan lisäksi on edelleen valmistettu väliaikaista rekisterikarttaa alueilta, joiden peruskartta ei ole valmis. Väliaikaisten rekisterikarttojen karttapohjana on käytetty lähinnä maanmittaustoimitusten karttoja sekä veroluokitusilma-
kuvia.

Eri maanmittauskonttorien suorittama rekisterikarttojen valmistus sekä rekisterikarttatilanne edellisen ja tämän selostuskauden päättyessä esitetään taulukossa 9.

Taulukko 9. Rekisterikarttatilanne 31.12.1975 — Registerkartssituationen 31.12.1975

Lääni — Län	Lääni — Län											Koko maa Hela landet
	Uudenmaan Nylands	Turun ja Porin sekä Åbo och Björneborgs samt Åland	Hämeen Tavastehus	Kymen Kymmene	Mikkelin St. Michels	Kuopion Kuopio	Pohjois-Karjalan Norra Karels	Vaasan Vasa	Keski-Suomen Mellersta Finlands	Oulun Uleåborgs	Lapin Lapplands	
<i>Varsinaista—Egentlig</i>												
Tilanne 31. 12. 1974— Situation 31. 12. 1974	9 144	15 973	19 114	8 730	6 106	7 061	416	21 363	17 870	42 350	562	148 689
Muutos v. 1975— Förändring år 1975	241	1 124	137	859	1 050	2 950	—	1 553	540	5 320	1 250	15 042
Tilanne 31. 12. 1975— Situation 31. 12. 1975	9 385	17 097	19 251	9 589	7 156	10 011	416	22 916	18 410	47 670	1 812	163 731
% kokonaisalasta— % av totalareal	91	70	97	75	33	50	2	85	95	78	2	49
<i>Väliaikaista—Tillfällig</i>												
Tilanne 31. 12. 1974— Situation 31. 12. 1974	751	8 436	—	2 835	15 442	12 924	21 045	1 361	—	18 796	21 765	103 355
Muutos v. 1975— Förändring år 1975	—227	—1 123	—	—308	—1 050	—2 951	25	—1 361	—	—5 274	6 750	—5 519
Tilanne 31. 12. 1975— Situation 31. 12. 1975	524	7 313	—	2 527	14 392	9 973	21 070	—	—	13 522	28 515	97 836
% kokonaisalasta— % av totalareal	5	30	—	13	66	50	98	—	—	22	29	29
Rekisterikarttoja yhteen- sä, % kokonaisalasta — Registerkartor samman- lagt, % av totalareal	96	100	97	94	99	100	100	85	95	100	31	78
Kokonaisala 31. 12. 1975 ilman merialueita — Total areal 31. 12. 1975 utan havs- område	10 351	24 410	19 837	12 846	21 659	19 985	21 461	26 859	19 279	61 145	99 199	337 032

*Tarkastusmatkat
Inspektionsresor*

Maanmittauskonttoreihin kohdistuneet tarkastusmatkat suoritettiin selostuskaudella 10.3.—28.4.1975 välisenä aikana.

2.3. Maanmittaustoimistot — Lantmäteri-byråerna

Työt Arbeten

Selostuskauden aikana määrättiin toimeenpantavaksi yhteensä 20 556 maanmittaustoimitusta. Edelliseen kauteen verrattuna toimitusten kysyntä nousi n. 3 %. Tämä johtui lähinnä yleisiä ja yksityisiä teitä koskevien tietotoimitusten sekä eräiden muiden toimitusten kysynnän noususta.

Vuoden päättyessä vireillä olleiden toimitusten määrä kasvoi 42 506:een lisääntyneen kauden aikana n. 0,6 %. Vireillä olevista toimituksista oli maanmittaustoimistoissa aloittamattomina yhteensä 17 087 ja keskeneräisinä 6 859 toimitusta. Tarkastukseen lähettämättömiä lopetettuja toimituksia ja maanmittauskonttoreissa tarkastettavina olevia toimituksia oli yhteensä 18 560.

Selostuskauden aikana poistettiin kortistoista yhteensä 20 286 toimitusta, mikä on n. 6 % enemmän kuin edellisenä vuonna.

Uusjaot Nyskiften

Selostuskauden lopussa oli käsiteltävänä 34 yli 200 ha käsittävää uusjakotoimitusta, jotka sisälsivät n. 206 200 ha tiluksia. Sellaisia uusjakotoimituksia, joista ei ole tehty toteuttamispäätöstä, oli 10, pinta-alaltaan yhteensä n. 90 700 ha.

Loppuunsaatettuina laillistui kolme toimitusta, joiden yhteispinta-ala oli 8 900 ha. Maa- ja metsätalouden tai korkeimman oikeuden käsiteltävinä oli 15 toimitusta, joiden yhteispinta-ala oli 82 300 ha.

Uusjakojen jakauma lääneittäin ilmenee taulukosta 10.

Taulukko 10. Vireillä olevat uusjaot 31.12.1975 — Anhängiga nyskiften 31.12.1975

Lääni	Käsitellynalaisten toimitusten		Toteuttamispäätöstä vaille olevien toimitusten	
	lukumäärä kpl	pinta-ala ha	lukumäärä kpl	pinta-ala ha
Turun ja Porin sekä Ahvenanmaa — Åbo och Björneborgs samt Åland	5	9 274		
Kymen — Kymmene	1	14 000	1	6 200
Vaasan — Vasa	36	142 923	6	13 735
Oulun — Uleåborgs	1	30 000		
Lapin — Lapplands	1	10 000	3	70 740
Yhteensä — Summa	44	206 197	10	90 675

Rajakuntien tilusjärjestelyt

Förrättningar enligt lagen om ägoreglering i gränskommunerna

Rajakuntien tilusjärjestelylain (282/60) mukaisia tehtäviä oli neljällä maanmittaustoimistolla. Edellä uusjakojen kohdalla mainitut Kymen läänissä vireillä olevat uusjaot ovat kaikki em. lain mukaisia toimituksia.

Yleisiä teitä koskevat tietotoimitukset

Vägförrättningar enligt lagen om allmänna vägar

Yleisiä teitä koskevan lain (243/54) mukaisia tietotoimituksia oli vuoden 1975 loppuun mennessä määrätty toimeenpantavaksi kaikkiaan 5 652, ja ne käsittivät yhteensä 29 182 kilometriä teitä. Toimituksista oli selostuskauden loppuun mennessä merkitty maarekisteriin 3 950 eli n. 70 % toimitusten kokonaismäärästä. Vireillä olevista toimituksista oli 17,3 % joko maa- ja metsätalouden tai korkeimman oikeuden käsiteltävinä. Tilanne 31.12.1975 ilmenee taulukosta 11.

Taulukko 11. Yleisiä teitä koskevat tietotoimitukset, tilanne 31.12.1975 — Vägförrättningar enligt lagen om allmänna vägar, situationen 31.12.1975

Lääni	Toimitusmääräyksiä annettu		Toimituksia päättyneitä rekisteröity		Toimituksia vireillä		Vireillä olevista toimituksista oli					
	luku	vastaten km	luku	vastaten km	luku	vastaten km	tarkastettavina		Mo:ssa tai KKO:ssa		toimitusinsinööreillä	
							luku	vastaten km	luku	vastaten km	luku	vastaten km
Uudenmaan — Nylands	444	1 495,5	294	739,4	150	756,1	5	42,9	28	160,1	10	18,7
Turun ja Porin sekä Ahvenanmaa — Åbo och Björneborgs samt Åland	874	2 797,4	603	1 997,0	271	800,4	5	7,6	34	146,7	25	105,0
Hämeen — Tavastehus	458	1 650,5	358	1 183,4	99	455,1	6	18,5	36	194,2	5	6,0
Kymen — Kymmene	264	1 097,3	182	712,7	82	384,6	1	1,6	20	115,5	7	33,1

Lääni	Toimitus- määräyksiä annettu		Toimituksia päättäneitä rekisteröity		Toimituks vireillä		Vireillä olevista toimituksista oli					
	luku	vastaten km	luku	vastaten km	luku	vastaten km	tarkastettavina		Mo:issa tai KKO:ssa		toimitusinsinööreillä	
							luku	vastaten km	luku	vastaten km	luku	vastaten km
Mikkelin — St Michels	309	1 772,2	206	1 173,7	103	598,5	19	49,5	31	249,8	1	4,1
Kuopion — Kuopio	321	1 380,5	218	863,0	103	517,5	8	17,7	15	124,7	7	28,4
Pohjois-Karjalan — Norra Karelen	384	1 982,5	284	1 469,3	100	513,2	5	16,9	12	82,9	8	17,3
Vaasan — Vasa	510	2 392,4	293	1 294,3	215	1 098,1	23	37,2	35	189,1	13	31,1
Keski-Suomen — Mellersta Fin- lands	388	1 690,1	274	1 090,7	114	599,4	14	56,9	20	146,8	7	56,5
Oulun — Uleåborgs	1 148	7 402,2	813	4 723,6	335	2 678,6	22	113,0	32	254,6	17	121,0
Lapin — Lapplands	552	5 521,4	425	4 352,2	127	1 169,2	11	105,0	31	259,4	6	37,2
Yhteensä—Summa	5 652	29 182,0	3 950	19 599,3	1 699	9 570,7	119	466,8	294	1 923,8	106	458,4

Vuokra-alueiden järjestelytoimitukset kaupungeissa ja kauppaloissa

Regleringar av legoområden i stad och köping

Vuokra-alueiden järjestelystä kaupungeissa ja kauppaloissa annetun lain toimeenpanosta on v. 1975

loppuun mennessä aiheutunut kaikkiaan 1 210 järjestelytoimitusta. Näistä oli selostuskauden loppuun mennessä saatu päätökseen 1 055 eli 87,2 % toimitusten lukumäärästä. Tilanne selostuskauden lopussa selviää taulukosta 12.

Taulukko 12. Vuokra-alueiden järjestelytoimitukset kaupungeissa ja kauppaloissa v. 1975 — Regleringar av legoområden i stad och köping år 1975

Lääni	Hakemuksia					Toimituksia				Toimituksissa on			
	hyväksytyt	hylätyt	peruutettu	ratkaismatta	yhteensä	aloittamatta	keskenraissa	lopetettuja	yhteensä	annettu vuokra- suhkeen jatkamis- päätöksiä	annettu vuokra- alueen lunastamis- päätöksiä	Muodostettu rakennus- paikkoja	
												lohko- malla	rontin mit- tau- k- sella
Uudenmaan — Nylands	1 340	607	496	—	2 443	1	1	237	239	805	358	6	40
Turun ja Porin sekä Ah- venanmaa — Åbo och Björneborgs samt Åland	644	604	57	53	1 358	6	24	100	130	464	5	1	1
Hämeen — Tavastehus .	1 397	1 469	233	—	3 099	—	7	235	242	1 005	101	20	81
Kymen — Kymmene . . .	709	253	375	5	1 342	—	40	127	167	251	167	10	103
Mikkelin — St Michels .	106	62	144	138	450	4	12	27	43	51	14	3	8
Kuopion — Kuopio	192	307	66	—	565	—	—	73	73	40	—	—	—
Pohjois-Karjalan —Nor- ra Karelen	24	18	10	—	52	—	1	24	25	7	6	—	6
Vaasan — Vasa	281	111	145	32	569	14	17	51	82	150	24	14	14
Keski-Suomen — Mellersta Finlands	207	62	38	16	323	2	—	61	63	111	96	17	82
Oulun — Uleåborgs	388	324	78	19	809	9	16	112	137	122	1	—	1
Lapin — Lapplands	54	12	10	—	76	—	1	8	9	50	2	1	1
Yhteensä — Summa	5 342	3 829	1 652	263	11 086	36	119	1 055	1 210	3 056	774	72	337

3. Maa- ja metsäoikeudet — Jorddomstolarna

Vuoden 1975 päättyessä maassa toimi kahdeksan maa- ja metsäoikeutta, nimittäin Turun maa- ja metsäoikeuden I, II ja III jaosto, Itä-Suomen maa- ja metsäoikeuden I ja II jaosto, Vaasan maa- ja metsäoikeus sekä Pohjois-Suomen maa- ja metsäoikeuden

I ja II jaosto. Selostuskauden aikana käsittelyn alaisina olleiden asioiden lukumäärät ilmenevät taulukosta 13.

Taulukko 13. Maa- ja metsäoikeuksien v. 1975 käsittelemät asiat — Antalet av jorddomstolarna behandlade ärenden år 1975

Toimintaluokka	Edelliseltä vuodelta siirtyneitä	Vuoden kuluessa tulleita	Yhteensä	Rauennneita	Ratkaistuja		Seuraavalle vuodelle siirtyneitä
					yhteensä	niissä toimitusta muutettu	
Uusjako	8	8	16	—	7	3	9
Halkominen	30	44	74	2	39	14	32
Vesialueen tai vesijätön jako	23	16	39	—	17	8	21
Lohkominen	99	118	217	4	91	33	118
Rajankäynti	43	53	96	4	28	6	64
Jaon täydentäminen	16	29	45	—	16	6	27
Yleisistä teistä annetun lain mukainen toimitus	127	120	247	1	108	76	134
Yksityistielain mukainen toimitus	161	218	379	7	157	79	212
Pakkolunastus	—	6	6	—	2	2	4
V. 1958 lain mukainen vuokra-alueiden lunastaminen	—	—	—	—	—	—	—
V. 1962 lain mukainen vuokra-alueiden järjestely	12	13	25	—	19	9	6
Maanhankintalain mukainen toimitus	—	6	6	4	—	—	2
Tontinmittaus, yleisen alueen mittaus ja Kaav. J.L:n mukainen rasi- ja tonttitoimitus	8	6	14	—	9	4	5
Tielautakunnan toimitus	93	124	217	2	98	46	117
Muu toimitus	15	36	51	—	22	9	28
Yhteensä	635	797	1 432	24	613	295	779

4. Tilatilasto — Lägenhetsstatistik

*Tilojen lukumäärä suuruusluokittain
Lägenheternas antal enligt storleksklasser*

Maanmittaushallituksessa pidetään tilastoa maamme tilojen lukumäärästä suuruusluokittain. Vuonna 1931 painettu maanmittaushallituksen julkaisu N:o 19 osoitti tilanteen kunnittain vuoden 1924 lopussa, v. 1937 julkaistu N:o 29 tilanteen vuoden 1935 lopussa ja v. 1960 painettu julkaisu N:o 37 tilanteen vuoden 1958 lopussa. Viimeksi mainittuun julkaisuun

on lisäksi merkitty kuntien pinta-alat 1.3.1960, erikseen maa- ja vesialueet. Tilaston ajan tasalla pitämiseksi kerätään maanmittauskonttoreissa vuosittain tiedot kuntien tilojen määrässä ja koossa tapahtuneista muutoksista. Nykyinen suuruusluokkaryhmitys on otettu käyttöön vuoden 1958 alussa, jolloin maa-rekisterin pohjalla toimitettiin tilatilaston uusi peruslaskenta. Liitteenä 3 oleva taulukko osoittaa tilanteen vuoden 1975 lopussa.

Helsingissä, maanmittaushallituksessa 1 päivänä syyskuuta 1976

Pääjohtaja Lauri Kantee

Aktuaari Seppo Kaitila

Sammandrag

1. Lantmäteriverkets personal

Till lantmäteriverkets personal hörde vid utgången av år 1975 sammanlagt 2 206 personer (se tabell 1, s. 5). Av dessa tjänstgjorde vid lantmäteristyrelsen 600 (se tabell 2, s. 6), 483 vid lantmäterikontoren (se tabell 3, s. 6) och 1 123 inom lokalförvaltningen. I siffrorna ingår också i arbetsavtalsförhållande vid lantmäteriverket anställda befattningshavare.

Vad beträffar personbyten vid lantmäteristyrelsen må nämnas att avdelningschef, lantmäteriråd Jallar Gustav Hongisto avgick med pension den 1. 9. 1975 och till hans efterträdare utnämndes jordbruksstyrelsens administrativa byråns byråchef Martti Antero Siro. Avdelningschef, lantmäteriråd Carl Johan Granqvist dog den 17. 9. 1975. Som tjänsteförrättande avdelningschef har från och med 1. 10. 1975 fungerat fastighetsbyråns byråchef, överingenjör Maiju Katriina Pettinen.

2. Lantmäteriverkets verksamhet

2.1. Lantmäteristyrelsen

Vid lantmäteristyrelsen bokfördes under år 1975 sammanlagt 6 109 nya ärenden för behandling, och av dessa slutbehandlades 5 721. Behandlingen föranledde 5 219 aktstycken. Dessutom avsändes 2 416 tjänstebrev. Under perioden har utgivits en cirkulärskrivelse.

Lantmäteriverket exklusive karttryckeriet använde år 1975 sammanlagt 109 202 243 mk anslagsmedel, och samtidigt var verkets inkomster 28 315 772 mk. Jämfört med föregående år hade utgifterna stigit 24 % och inkomsterna 11 %. Fotogrammetriska byråns inkomster utgjorde under redovisningsperioden 760 052 mk. Karttryckeriets årsvinst var 886 242 mk.

Lantmäteristyrelsens *arkiv* omfattade vid utgången av år 1975 sammanlagt 247 579 kartor och 470 787 blad handlingar. Under perioden bedrev 230 utomstående personer forskningar i arkivet. Mikrofilmningen av arkivmaterialet vid lantmäterikontoren har fortsatt med tidigare metoder.

Geodetiska byrån slutförde triangelmätningar för nätet i Österbotten. De var de sista mätningarna av huvudklass.

Samarbetet med städer, köpingar och landskommuner har fortsatt, liksom samarbetet med väg- och vattenbyggnadsstyrelsen.

Under redovisningsperioden byggdes 43 torn för signalering. Nya triangelpunkter har mätts; 15 av Ib-klass, 77 av andra och 294 av tredje klass. För detta ändamål mättes 1 861 avstånd. För grundavvägningen mättes 1 463 km nya avvägningslinjer av Ib- och II-klass och 647 km av III-klass.

År 1975 granskades kartläggningarna på 49 planläggningsområden omfattande sammanlagt 10 024 ha.

Fotogrammetriska byrån flygfotograferade år 1975 sammanlagt 34 224 km², främst med tanke på grundkartan. För planläggningsändamål fotograferades 35 områden samt för planering av vägar 40 områden. Fotograferingar utfördes med lantmäteristyrelsens DC 3-plan och med ett hyrt plan.

Analytisk och semianalytisk aerotriangulation användes vid utökandet av avhjälpunkter, huvudsakligen i samband med uppgörandet av grundkartor.

Det viktigaste av hela riket omfattande kartarbetens hittillsvarande ändamål — färdigställning av grundkartan 1:20 000 — slutfördes beträffande fältarbeten under redovisningsperioden. Grundkartan över Finland — grundkartan 1:10 000 och 1:20 000 samt topografiska kartan 1:20 000 — omfattar 3 712 kartblad. *Kartläggningsbyrån* har också deltagit i arbete med upprättande av vägkartan över Finland och av kartor för friluftsliv genom att utföra nödvändiga fältarbeten för dem.

Kartläget vid utgången av mars 1975 farmgår av närslutna kartbilaga nr. 4.

I *ritbyrån* ritades under redovisningsperioden 21 och renoverades 3 kartblad av topografiska kartan 1:100 000. Olika slags flygkartor ritades och renoverades till ett antal av 25 blad. Sammanlagt 109 nya blad av grundkartan ritades för tryckning i skalan 1:20 000. För tryckning färdigställdes 43 blad av förminskning av grundkartan eller topografiska kartan i skalan 1:50 000. Av statistiska kartor i varierande skala renoverades 8.

Det historiska kartarkivet utökades med 1 187 kartor. Statistiken över Finlands kommunala indelning har vanligt hållits i nivå med tiden.

Karttryckeriet tryckte sammanlagt 73 513 olika tryckalster, av vilka 72 600 var kopierings- och 913 tryckningsarbeten. De sistnämnda tryckalstrens totalupplaga uppgick till 3 780 000. Under redovisningsperioden trycktes 126 nya och 36 kompletterade blad av grundkartan samt 36 blad av topografiska kartan 1:20 000.

Vid *stadsplaneringsbyrån* och vid till distriktsförvaltningen hörande planläggningsbyråer färdigställdes och godkändes under året för uppgörande av byggnadsplan upprättande baskartor i olika skala över sammanlagt 33 områden omfattande 8 247 ha. För detta ändamål flygfotograferades 35 950 ha fördelade på 35 områden.

Under redovisningsperioden uppgjordes 132 byggnadsplaneförslag omfattande 3 578 ha. Samtidigt mottogs 178 ansökningar, avseende uppgörande eller ändring av byggnadsplan omfattande sammanlagt 2 469 ha. Tio ansökningar om uppgörande av generalplan på 72 850 ha inlämnades. Vid utgången av år 1975 var 16 generalplaner under arbete omfattande 155 015 ha. Sammanlagt 570 kvarter på 79 byggnadsplaneområden utpälades.

2.2. Lantmäterikontoren

Av förrättningsingenjörerna uppgjorda arvodesräkningar granskades år 1975 17 703, och sammanlagt 18 557 förrättningar granskades och godkändes.

Enligt lantmäterikontorens redovisning överfördes 42 236 anhängiggjorda lantmateriförrättningar från år 1974 till år 1975. Under år 1975 gavs 20 556 nya förrättningsförordnaden och 20 286 förrättningar avfördes som avslutna eller av annan orsak. Till år 1976 överfördes 42 506 anhängiggjorda förrättningar. Ur tabell 7 framgår antalet lantmateriförrättningar under de 10 senaste åren.

Lantmäterikontoren arkiverade år 1975 21 495 originala förrättningskartor och 462 879 blad handlingar och omfattade arkiven vid utgången av år 1975 sammanlagt 1 006 699 originalkartor och 26 729 459 blad handlingar.

2.3. Lantmäteribyråerna

Vid utgången av år 1975 var antalet lantmäteringenjörer vid lantmäteribyråerna 245. Sammanlagt 1 123 personer arbetade i byråerna.

Helsingfors, å lantmäteristyrelsen den 1. september 1976

Generaldirektör Lauri Kantee

Styckningsförrättningarna har fortfarande utgjort den till antalet överlägset största gruppen av alla förrättningar. Deras antal var under året 15 876 stycken, vilket utgör 77,2 % av till verkställighet förordnade förrättningar. Vägförrättningar rörande såväl allmänna som enskilda vägar har fortfarande varit aktuella och givit mycket arbete. Intill utgången av året 1975 hade enligt lagen om allmänna vägar, som trädde i kraft från början av år 1958, givits 5 652 förrättningsförordnaden motsvarande ca 29 182 vägkilometer. Vid redovisningsperiodens slut hade 3 950 eller ca 69,9 % av dessa förrättningar antecknats i jordregistret. Ca 17,3 % av de anhängiggjorda förrättningarna var föremål för handläggning i olika rättsinstanser. Handläggningen av stora nyskiftesförrättningarna i Österbotten fortgår, liksom också ägoregleringsförrättningarna i kommunerna i sydöstra Finland. Förrättningarna enligt lagen om reglering av legoområden i stad och köping hade slutförts till ca 87 % vid utgången av år 1975.

3. Jorddomstolarna

Vid redovisningsperiodens utgång verkade åtta jorddomstolar. De behandlade år 1975 inalles 1 432 ärenden, av vilka 797 tillkommit under året. Till år 1976 överfördes 779 oavgjorda ärenden.

4. Lägenhetsstatistik

Vid utgången av år 1975 hade inalles 1 435 116 lägenheter antecknats i jordregistret. Dessutom fanns 2 658 lägenheter, som omfattade enbart vattenägor, och 63 587 exproprierade områden. Bilaga 3 innehåller statistik över lägenheternas antal per storleksklass sedan år 1924.

Aktuarie Seppo Kaitila

Summary

1. Total staff

The total staff of the National Survey Administration was 2 206 persons comprising to 600 persons at the National Board of Survey, 483 at Provincial Survey Centres and 1 123 at District Survey Offices. The above figures include also persons employed on contract.

At the National Board of Survey employees in the Department for General Affairs numbered 51, in the Inspection Department 17, in the Department for Real Estates 9, in the Control Surveys Department 75, in the Cartographic Department 270 (excluding the Publications Division), in the Organization Division 20 and in the Division for Town Plan Surveys 25. The whole staff of the Publications Division, 133 persons, was employed on contract.

2. Activities of the national survey administration

2.1. National board of survey

6 109 new items came on the agenda in 1975. Of these 5 721 were handled during the period. Documents prepared in connection with these items numbered 5 219. Official letters sent out and other postal dispatches numbered 2 416. One circular communication were sent out during the year of the report.

In 1975 the expenditures of National Survey Administration were 109 202 243 Fmk and income received from clients was 28 315 772 Fmk. Compared with the preceding period the expenditures had risen by 24 % and income by 11 %. The revenue of the Photogrammetric Division was 760 052 Fmk and the surplus of the Publications Division 886 242 Fmk.

The Archives of which is taken care by the Land Register Division contained at the end of 1975 247 579 map sheets and 470 787 document sheets.

The *Geodetic Division* completed the measurements for the net in Central Ostrobothnia. These were the last measurements of the head-order. Co-operation with communities has been continued, likewise co-operation with the National Board for Road and Waterways Construction.

In 1975 43 triangulation towers were erected. 15 Ib-order, 77 second-order and 294 third-order triangulation points were established, and for this purpose 1 861 sides were measured. Basic levelling

was performed along 1 463 km of Ib-order and second-order lines and 647 km of third-order lines. The division checked 49 town plans covering an area of 10 024 hectares.

During the period the *Photogrammetric Division* carried out air photography over a total area of 34 224 km², mainly for basic mapping. 35 areas were photographed for town planning and 40 areas for road and waterways planning. The photos were taken from the National Board's twiengine DC 3 and from one hired plane. Extension of ground control, mainly for basic mapping, was assured by analytical and semianalytical aerial triangulation. Coordinates for 16 101 points were measured.

The most important of the aims of the Finnish mapping works up till now — preparing the 1:20 000 Basic Map — was completed concerning the field works by the *Topographic Surveys Division* during the period of the report. The Basic Map of Finland — 1:10 000 and 1:20 000 Basic Maps and the 1:20 000 Topographic Map — is containing 3 712 map sheets. The map of Appendix 4 shows the situation of mapping in Finland at the end of March 1975.

In the *Map Compilation Division* 21 sheets were drawn and three sheets were revised of the 1:100 000 Topographic Map. 25 pieces of different kinds of aeronautical charts were drawn or revised during the period. A total of 106 new sheets of the Basic Map was drawn ready for printing at 1:20 000 scale. 43 sheets of Basic Map reductions at a scale of 1:50 000 were prepared for printing. Seven statistical maps in different scales were revised for printing. 1 187 maps entered the Historical Archives of which is taken care by this office.

The *Publications Division* completed a total of 73 513 orders in 1975. Of these 72 600 were copies and 913 printing works. The total number of pieces of printing was 3 780 000. During the period the Division printed 126 new and 36 completed sheets of the Basic Map and 36 sheets of the Topographic Map.

The *Division for Town Plan Surveys* and provincial planning offices prepared and approved terrain maps at different scales for 33 areas covering 8 247 hectares, and air photography was performed for this purpose on 35 areas covering 35 950 hectares. 132 town plan proposals covering 3 578 hectares were drawn up. The division received orders for 178 town plans or alterations to existing plans,

covering an area of 2 469 hectares. Ten orders came in for general plans covering 72 850 hectares in total. At the end of 1975 general plans for 16 areas and 155 015 hectares were under preparation. Town plans were marked on ground for 570 blocks in 79 areas.

2.2. Provincial survey centres

During the period 17 703 invoices for surveyors' fees were checked. A total of 18 557 surveys was inspected. According to the statistics of provincial survey centres, 42 236 surveys were carried over from 1974 to 1975. 20 556 new surveys were ordered during the period and 20 286 surveys were completed or terminated for other reasons. 42 506 unfinished surveys were carried over to 1976.

The archives of provincial survey offices received 21 495 original maps and 462 879 sheets of documents relating to surveys in the field. At the end of 1975 there was a total of 1 006 699 original maps and 26 729 459 sheets of documents in the archives.

2.3. District survey offices

As in earlier years, parcelling out was the most common group of surveys. Of the 20 556 in 1975 ordered surveys parcelling out surveys formed 77,2 %. A great number of surveyors were employed on difficult and time-consuming surveys for public and private roads. By the end of 1975 altogether 5 652

surveys — total length 29 182 km — had been ordered in conformity with 1958 Act on Public Roads, and 3 950 of them (69,9 %) had been completed and entered in the Land Register. About 17,3 % of these surveys had reached the appeals stage. Large areas were still undergoing Land Consolidation, mainly in Ostrobothnia. Surveys for the redistribution of agricultural parcels were performed in the south-eastern frontier region. By the end of 1975 87 % of the surveys required under the Town and Borough Leaseholds Act had been completed. Statistics on the most important completed surveys are shown in Appendix 2.

3. Land courts

At the end of 1975 there were eight Land Courts in Finland. These courts handled in 1975 a total of 1 432 cases, of which 799 were new brought during the period. Decisions on 779 cases were adjourned until 1976.

4. Statistics on real estate

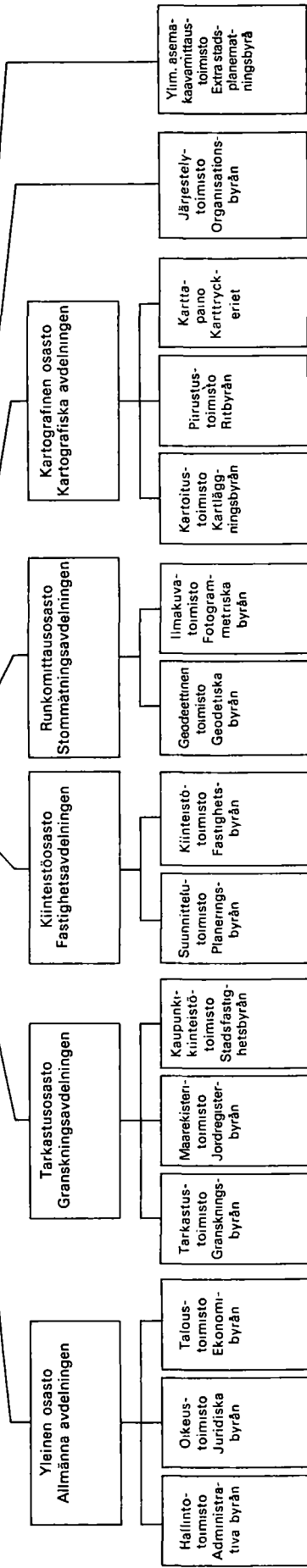
At the end of 1975 the Land Register contained 1 435 116 real estates and a further 2 658 estates comprising only water areas and 63 587 property units representing expropriated land. Changes in the number of real estates according to areal classification is given in Appendix 3.

General Director **Lauri Kantee**

Actuary *Seppo Kaitila*

Pääjohtaja Generaldirektör

Ylijohtaja Överdirektör



MAANMITTAUSHALLITUS LANTMÄTERISTYRELSEN

Maanmittauskonttori ja lääninmaanmittausinsinööri Lantmäterikonteren och länslantmätaringenjörer

Uudenmaan Nylands	Turun ja Porin Åbo och Björneborgs	Hämeen Tavastehus	Kymen Kymene	Mikkelin St. Michels	Kuopion	Pohjois-Karjalan Norra Karelen	Vaasan Vasa	Kesk-Suomen Mellersta Finland	Oulun Uleåborgs	Lapin Lapplands
-------------------	------------------------------------	-------------------	--------------	----------------------	---------	--------------------------------	-------------	-------------------------------	-----------------	-----------------

Maanmittaustoimistot ja piiri-insinöörit Lantmäteribyråerna och distriktsingenjörer

Helsinki Helsingfors	Lohja Lojo	Porvoo Borgå	Turku Åbo	Salo	Rauma Raumo	Pori Björneborg	Huittinen	Ikaalinen	Maarianhamina Mariehamn	Hämeenlinna Tavastehus
Lahti	Tampere Tammerfors	Orivesi	Kouvola	Lappeenranta Villmanstrand	Mikkeli St. Michel	Savonlinna Nyyslott	Kuopio	Iisalmi	Joensuu	Vaasa Vasa
Kurikka	Lapua Lappo	Kokkola Gamlakarleby	Alajärvi	Jyväskylä	Saarijärvi	Oulu Uleåborg	Parikkala	Ylimääräiset maanmittaustoimistot ja johtavat insinöörit Extra lantmäteribyråer och ledande ingenjörer	Vöyri Vörå	Pietarsaari Jakobstad
Ylivieska	Kajaani	Kuusamo	Rovaniemi	Tornio Torneå	Kemijärvi					

Tilasto päättyneistä maanmittaustoimituksista vuonna 1975

Statistik över avslutade lantmäteriförrättningar år 1975

Lääni Län	Toimirusten luku	Toimituksen alkaessa oli tiloja	Tilusala ha				Jaossa on syntynyt tiloja joilla kakkiaan maatiluksia											Tilain			
			viljeltyä maata	metsämata	yhteensä	vesiä	alle 0.25 ha	0.25 — alle 0.5 ha	0.5 — alle 2 ha	2 — alle 5 ha	5 — alle 10 ha	10 — alle 20 ha	20 — alle 50 ha	50 — alle 100 ha	100 — alle 300 ha	300 — alle 500 ha	500 ha tai enemmän	ala tuntematon	yhteensä	keskimääräinen ala	luku on lisääntynyt
Uusjaot — Nyskiften																					
Ahvenanmaan maakunta — Landskapet Åland	1	34	85	584	669	1	7	4	6	7	4	4	2	2				37	18	3	
Kymen — Kymmene	1	78	441	1 157	1 598	5	10	8	11	8	11	14	10	1				78	20		
Vaasan—Vasa	8	227	1 756	7 295	9 051	40	27	56	89	51	60	82	49	17	1	2		474	19	247	
Oulun—Uleåborgs	4	32	78	485	563					11	4	7	10	2				34	16	2	
Yhteensä — Summa	14	371	2 360	9 521	11 881	46	44	68	117	70	82	110	63	20	1	2		623	19	252	
Halkomisiet — Klyvningar																					
Uudenmaan—Nylands	13	13	59	153	212	6	5	5	5	5	1	3						30	7	17	
Turun ja Porin—Åbo och Björneborgs	27	31	137	581	718		26	12	27	12	5	11	2					95	8	64	
Ahvenanmaan maakunta— Landskapet Åland	2	2	10	127	137						5	3						8	17	6	
Hämeen—Tavastehus	32	36	194	1 039	1 233	7	5	13	18	14	22	11	3	1				94	13	58	
Kymen—Kymmene	18	19	50	448	498	6	8		11	11	6	4	3					49	10	30	
Mikkelin—St Michels	12	13	27	434	461		2	5	7	9	7	7	2					39	12	26	
Kuopion—Kuopio	20	25	167	896	1 063		8	8	16	8	18	17	2					77	14	52	
Pohjois-Karjalan— Norra Karelen	36	39	196	1 372	1 568	2	10	8	20	25	33	16	2	1				117	13	78	
Vaasan—Vasa	80	106	1 105	5 581	6 686	2	27	26	31	32	44	72	32	7				273	24	209	
Keski Suomen— Mellersta Finland	26	26	76	906	982	1	11	4	15	9	15	11	1	2				69	14	44	
Oulun—Uleåborgs	121	159	1 239	14 949	16 188	28	19	29	14	42	58	71	75	74	35	5		422	38	263	
Lapin—Lapplands	76	92	1 174	11 985	13 159	5	1	16	10	24	40	34	86	59	24	3		297	44	205	
Yhteensä — Summa	463	561	4 434	38 471	42 905	33	44	147	105	216	223	261	316	180	70	8		1 570	27	1 052	

Tilojen lukumäärä suuruusluokittain
vuoden 1975 lopussa

Lägenheternas antal enligt storleksklasser
vid utgången av år 1975

Läni — Län	Tiloja, joilla on kaikkiaan maatiluksia Lägenheter som har ägor inalles											Vestitiloja Vattenlägenheter	Pakkolunastettuja alueita Exproprierade områden		
	alle 0,25 ha under	0,25 — 0,5 ha	0,5 — 2 ha	2 — 5 ha	5 — 10 ha	10 — 20 ha	20 — 50 ha	50 — 100 ha	100 — 300 ha	300 — 500 ha	yli 500 ha över			ala tuntematon areal obekant	tiloja yhteensä summa lägen- heter
Uudenmaan—Nylands .	62 962	31 479	32 482	11 547	7 992	7 526	7 651	2 659	1 155	89	57		165 599	823	5 386
Turun ja Porin—Åbo och Björneborgs	68 959	35 141	46 227	29 226	23 064	20 783	18 160	6 228	2 272	118	63	6	250 247	348	7 187
Ahvenanmaan maak.— Landskapet Åland	2 707	1 877	2 688	1 400	996	742	951	540	255	14	2		12 172	25	80
Hämeen—Tavastehus . . .	67 067	24 561	27 506	14 745	12 381	13 248	13 390	4 421	2 051	157	106	3	179 636	155	9 128
Kymen—Kymmene	38 073	11 107	15 460	10 519	8 650	9 204	10 935	3 522	876	59	31		108 436	620	8 230
Mikkelin—St Michels . . .	17 026	9 541	12 989	7 734	6 344	8 776	13 880	5 541	2 152	190	110		84 283	143	2 419
Kuopion—Kuopio	13 274	7 057	11 831	8 428	6 394	9 729	13 432	4 826	1 907	196	173		77 247	52	3 147
Pohjois-Karjalan— Norra Karelen	9 217	5 250	9 558	8 989	7 247	9 051	12 202	4 360	1 472	181	189	2	67 718	29	2 482
Vaasan—Vasa	40 658	15 981	36 917	34 165	23 711	21 172	23 052	8 402	2 488	145	67		206 698		9 493
Keski-Suomen— Mellersta Finlands	24 529	8 375	11 297	7 471	6 087	8 325	11 574	4 509	2 187	227	171		84 752	121	3 394
Oulun—Uleåborgs	28 781	10 014	19 189	17 081	12 925	13 113	18 139	13 151	10 245	687	301		143 626	81	6 931
Lapin—Lapplands	10 708	4 754	6 744	4 452	3 281	3 635	5 553	5 653	8 923	718	276	5	54 702	261	5 710
Koko maa — Hela riket	383 961	165 137	232 888	155 697	119 072	125 304	148 919	63 712	35 983	2 781	1 546	16	1 435 116	2 658	63 587
Vastaavat luvut koko maassa olivat—Motsva- rande antal var 1974	372 694	159 070	229 220	153 529	117 739	124 310	148 449	63 843	36 240	2 832	1 567	16	1 409 509	2 619	62 722
1973	362 038	154 831	223 944	151 314	116 293	123 216	147 445	63 810	38 730	2 862	1 586	16	1 383 846	2 584	62 004
1972	352 442	150 549	218 762	149 164	114 920	122 218	147 022	63 749	36 318	2 918	1 595	16	1 359 495	2 540	61 477
1971	342 861	146 355	213 396	146 943	113 367	120 981	145 978	63 569	36 378	2 975	1 619	16	1 334 438	2 497	60 986
1970	332 177	141 330	207 937	144 686	111 841	119 819	145 155	63 244	36 295	3 007	1 644	16	1 307 151	2 426	60 406
1969	321 824	136 354	202 641	142 480	110 513	118 676	144 368	62 904	36 145	3 058	1 679	19	1 280 661	2 393	59 920
1968	311 214	131 164	197 321	140 047	109 032	117 481	143 281	62 695	36 066	3 127	1 707	19	1 253 154	2 358	59 521
1967	301 238	126 787	192 678	138 059	107 756	116 420	142 281	62 420	35 924	3 191	1 727	156	1 228 637	2 341	59 193
1966	291 171	122 513	188 282	135 774	106 234	115 091	140 894	62 095	35 804	3 241	1 772	156	1 203 027	2 334	58 889
1965	282 378	118 930	184 257	133 491	104 616	113 660	139 549	61 814	35 757	3 326	1 826	156	1 179 760	2 276	57 180
1964	273 619	114 880	179 794	130 516	102 845	112 005	137 934	61 371	35 822	3 416	1 886	156	1 154 244	2 214	55 880
1963	265 126	111 199	175 724	128 004	101 020	110 635	136 553	60 901	35 802	3 505	1 892	156	1 130 517	2 151	53 761
1962	256 649	107 390	171 567	125 163	99 017	108 701	134 784	60 410	35 862	3 591	1 938	156	1 105 228	2 103	51 776
1961	247 576	103 224	166 654	121 657	96 530	106 451	132 649	59 742	35 596	3 670	1 991	154	1 075 894	2 017	49 759
1960	238 006	98 932	161 591	118 277	93 970	104 182	130 654	59 029	35 359	3 775	2 027	154	1 045 956	1 887	47 411
1959	226 554	94 028	155 469	113 826	90 742	101 031	127 929	58 394	35 310	3 920	2 071	154	1 009 428	1 817	45 516
1958	214 791	88 937	149 112	109 263	87 137	97 412	124 419	57 485	35 112	4 058	2 162	154	970 042	1 757	44 031
		1—alle 3 ha under	3—alle 5 ha under	5—alle 10 ha under	10—alle 20 ha under	20—alle 50 ha under	50—alle 100 ha under	100—alle 200 ha under	200—alle 300 ha under	300—alle 500 ha under	500 ha tai enemmän eller mera	ala tuntematon areal obekant	tiloja yhteensä summa lägenheter		
1956	340 964	119 169	54 450	79 851	89 346	116 422	55 537	28 486	7 023	4 558	2 528	832	899 166		
1954	300 700	105 214	48 321	70 335	78 904	106 599	53 741	29 331	7 472	4 907	2 743	843	809 130		
1952	262 402	94 984	44 210	64 381	72 749	100 207	52 971	29 960	7 756	5 066	2 886	855	738 427		
1950	232 056	87 086	40 858	60 014	68 617	96 683	52 582	30 258	7 808	5 096	2 936	855	684 849		
1949	219 379	83 898	39 430	58 400	67 283	95 535	52 419	30 388	7 864	5 142	2 956	856	663 550		
1945	196 649	78 955	37 128	55 781	65 117	94 137	52 932	30 219	7 806	5 016	2 799	830	627 369		
1944	219 332	91 143	43 513	67 161	79 194	110 604	58 104	31 908	8 255	5 273	2 970	832	718 289		
1940	198 873	85 143	40 715	63 858	76 205	107 639	57 232	32 116	8 380	5 391	3 048	835	679 435		
1935	161 543	71 895	34 176	55 469	67 836	99 428	54 241	31 328	8 630	5 553	3 279	848	594 225		
1928	97 445	45 048	21 385	38 046	49 689	76 614	46 647	28 391	8 550	5 544	3 674	1 062	422 075		
1924	64 935	32 364	15 239	28 131	36 634	62 535	43 581	28 454	9 287	6 558	4 388	1 473	333 579		

1) Lukumäärässä on mukana rauhanteossa vuonna 1944 luovutettuihin alueisiin kuuluneet tilat. — I detta antal ingår lägenheter hörande till de vid fredsslutet år 1944 överlätna områdena.

2) Lukumäärässä on mukana rauhanteossa vuonna 1940 luovutettuihin alueisiin kuuluneet tilat. — I detta antal ingår lägenheter hörande till de vid fredsslutet år 1940 överlätna områdena.

KARTASTOTILANNE 31-03-1975 KARTLÄGET

1 PERUSKARTTA 1 : 20 000 GRUNDKARTA

Painettu karttalehti/maastotyövuosi
Tryckt kartblad/fältarbetsår

- 1947 - 55
- 1956 - 60
- 1961 - 65
- 1966 - 70
- 1971 - 74

Tekeillä oleva karttalehti/maastotyövuosi
Kartblad under arbete/fältarbetsår

Kartoitus suunnitelma 1975
Planerad kartläggning 1975

TOPOGRAFINEN KARTTA 1 : 20 000 TOPOGRAFISK KARTA

Painettu karttalehti/maastotyövuosi
Tryckt kartblad/fältarbetsår

- 1957 - 60
- 1961 - 65
- 1966 - 70
- 1971 - 74

Tekeillä oleva karttalehti/maastotyövuosi
Kartblad under arbete/fältarbetsår

Kartoitus suunnitelma 1975
Planerad kartläggning 1975

2 TOPOGRAFINEN KARTTA 1 : 100 000 TOPOGRAFISK KARTA

- Painettu uusi karttalehti
Tryckt nytt kartblad
- Tekeillä oleva uusi karttalehti
Nytt kartblad under arbete
- Vanha karttalehti
Gammalt kartblad

TALOUDELLINEN KARTTA 1 : 100 000 EKONOMISK KARTA

3 YLEISKARTTA 1 : 400 000 GENERALKARTA

Peruskartta 1 : 20 000,
tilausnumero esim. 2033 01

Grundkarta 1 : 20 000,
beställningsnummer
t. ex. 2033 01

03	06	09	12
02	2033	11	
01	04	07	10

ILMAKUVIA FLYGBILDER

Saattavana kaikkialta Suomesta
Erhållnes redan över hela landet

MAANMITTAUSHALLITUKSEN ILMAKUVATOIMISTO
Kirkkokatu 3, 00170 Helsinki 17 puh. 90-12513/339

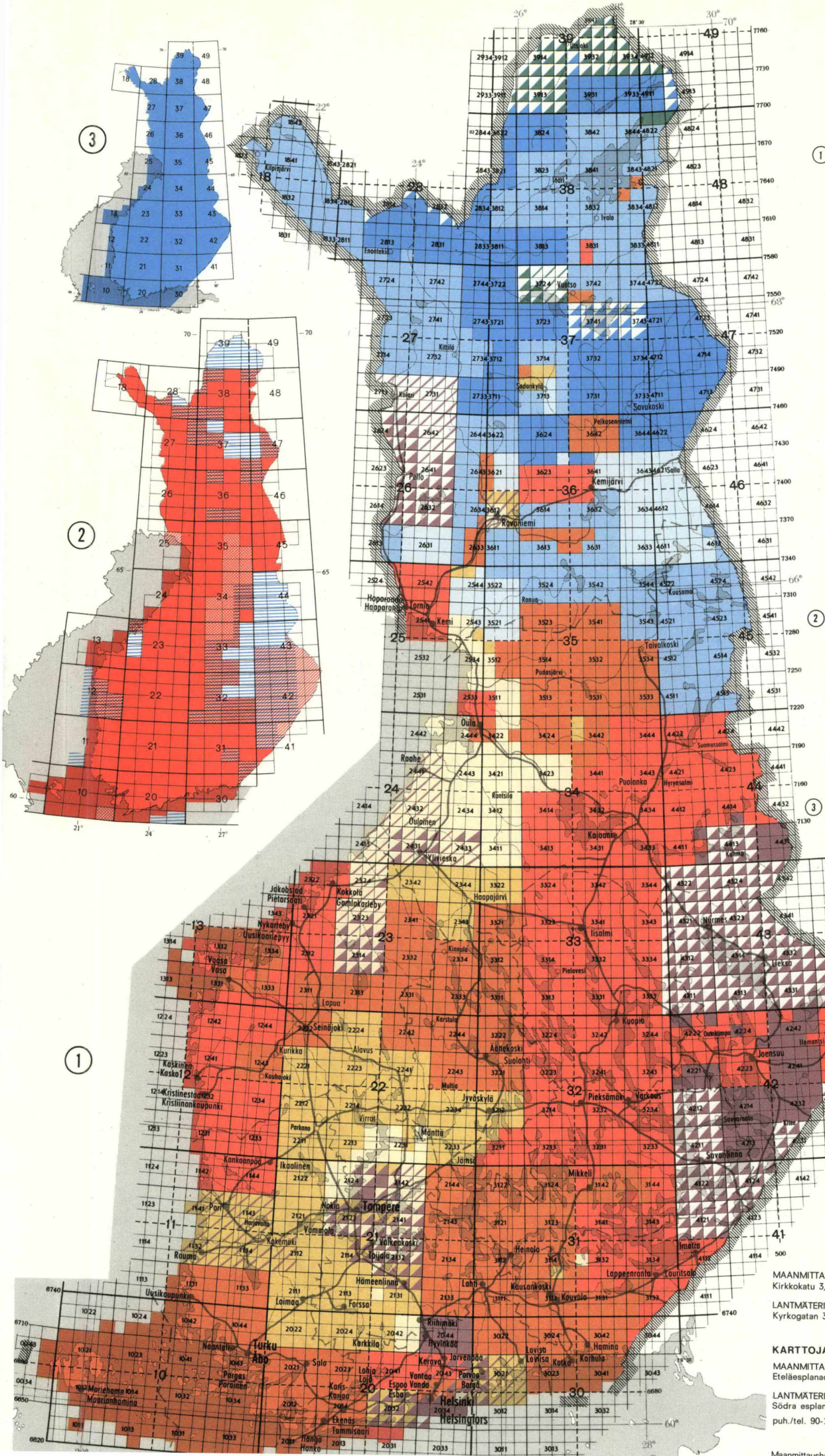
LANTMÄTERISTYRELSENS FOTOGRAFMETRISKA BYRÅ
Kyrkogatan 3, 00170 Helsingfors 17 tel. 90-12513/339

KARTTOJA KARTOR

MAANMITTAUSHALLITUKSEN KARTANMYNTI
Eteläesplanaden 10, 00130 Helsinki 13

LANTMÄTERISTYRELSENS KARTFORSÄLJNING
Södra esplanaden 10, 00130 Helsingfors 13
puh./tel. 90-175 811/216, 217 90-660 554

Maanmittaushallituksen karttapaino. Helsinki 1975



3

2

1

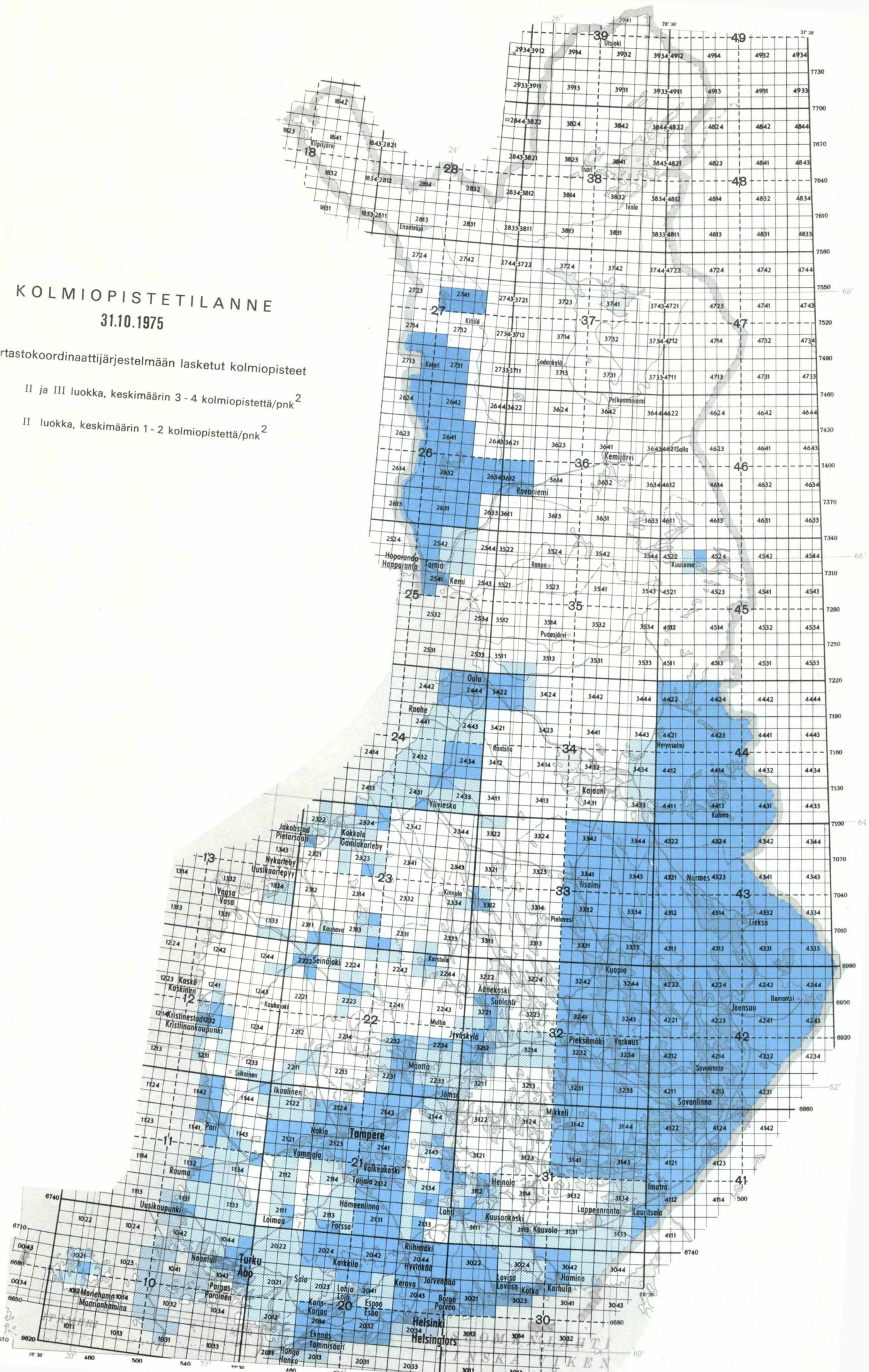
KOLMIOPISTETILANNE

31.10.1975

Kartastokoordinaattijärjestelmään lasketut kolmiopistettä

■ II ja III luokka, keskimäärin 3 - 4 kolmiopistettä/pnk²

■ II luokka, keskimäärin 1 - 2 kolmiopistettä/pnk²



mittaushallituksen geodeettinen toimisto
 entie 31 A puh. 711 855

ARKISTOKUVAUSTILANNE 31-12-1975

MAANMITTAUSPIIRIT *

1. Helsingin maanmittauspiiri
2. Lohjan maanmittauspiiri
3. Porvoon maanmittauspiiri
4. Turun maanmittauspiiri
5. Salon maanmittauspiiri
6. Rauman maanmittauspiiri
7. Porin maanmittauspiiri
8. Huittisten maanmittauspiiri
9. Ikaalisten maanmittauspiiri
10. Maarianhaminan maanmittauspiiri
11. Hämeenlinnan maanmittauspiiri
12. Lahden maanmittauspiiri
13. Tampereen maanmittauspiiri
14. Oriveden maanmittauspiiri
15. Kouvolan maanmittauspiiri
16. Lappeenrannan maanmittauspiiri
17. Mikkelin maanmittauspiiri
18. Savonlinnan maanmittauspiiri
19. Kuopion maanmittauspiiri
20. Iisalmen maanmittauspiiri
21. Joensuun maanmittauspiiri
22. Vaasan maanmittauspiiri
23. Kurikan maanmittauspiiri
24. Lapuan maanmittauspiiri
25. Kokkolan maanmittauspiiri
26. Alajärven maanmittauspiiri
27. Jyväskylän maanmittauspiiri
28. Saarijärven maanmittauspiiri
29. Oulun maanmittauspiiri
30. Ylivieskan maanmittauspiiri
31. Kajaanan maanmittauspiiri
32. Kuusamon maanmittauspiiri
33. Rovaniemen maanmittauspiiri
34. Tornion maanmittauspiiri
35. Kemijärven maanmittauspiiri

* Perustettu maa- ja metsätalousministeriön päätöksellä 31.1.1972 (122/72)

YLIMÄÄRÄISET MAANMITTAUS TOIMISTOT

- Parikkalan maanmittaustoimisto
- Kaarlelan maanmittaustoimisto
- Pietarsaaren maanmittaustoimisto
- Vöyrin maanmittaustoimisto

-  Kartat
-  Maarekisteri
-  Maarekisteri + kartat
-  Maarekisteri + kartat + asiakirjat

