

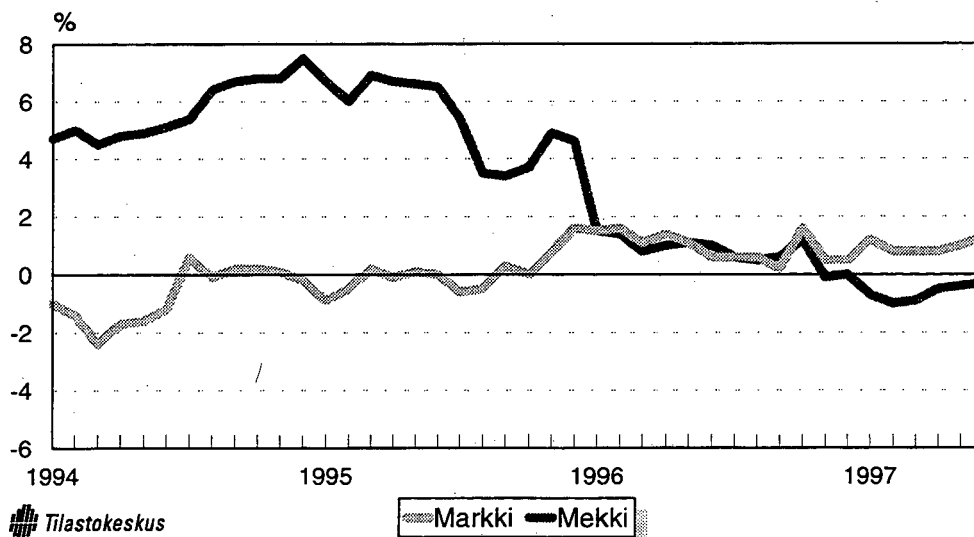
Maarakennusalan ja metsäalan konekustannusindeksit

Kostnadsindex för anläggningsmaskiner och skogsmaskiner

1997, 2. neljännes – 2 kvartalet

		Kokonaisindeksi Totalindex 1990 =100	Vuosimuutos Årsförändring %
Maarakennusalan konekustannusindeksi Kostnadsindex för anläggningsmaskiner	Huhtikuu - April	111,1	0,8
	Toukokuu - Maj	111,2	1,0
	Kesäkuu - Juni	111,0	1,3
Metsäalan konekustannusindeksi Kostnadsindex för skogsmaskiner	Huhtikuu - April	122,0	-0,5
	Toukokuu - Maj	122,0	-0,4
	Kesäkuu - Juni	121,8	-0,3

Maarakennusalan ja metsäalan konekustannusindeksien vuosimuutokset
Kostnadsindex för anläggningsmaskiner och skogsmaskiner, årsförändringar



Maarakennusalan konekustannusindeksi - Kostnadsindex för anläggningsmaskiner 1990 = 100
Indeksit maarakennuskonetyypin mukaan ja vuosimuutos, % - Index enligt anläggningsmaskintyp och årsförändring, %
 ilman arvonlisäveroa - Exkl. mervärdesskatt

Vuosi ja kuukausi År och månad	Tela-alustaiset kaivukoneet Grävmaskin på band		Pyöräalustaiset kaivukoneet Grävmaskin med hjul		Traktori-kaivurit Traktor-grävare		Pyöräkuormaajat Hjul-lastare		Traktori-dumpperit Traktor-dumprar		Puskutraktorit Band-schaktare		Kunnossapitokoneet Underhållsmaskiner		Kokonaisindeksi Totalindex		Nosturit Mobilkranar	
	vuosi- muutos årsför- ändring	%	vuosi- muutos årsför- ändring	%	vuosi- muutos årsför- ändring	%	vuosi- muutos årsför- ändring	%	vuosi- muutos årsför- ändring	%	vuosi- muutos årsför- ändring	%	vuosi- muutos årsför- ändring	%	vuosi- muutos årsför- ändring	%	vuosi- muutos årsför- ändring	%
1989	93,2	(28,5)	92,5	(11,5)	92,2	(20,8)	93,3	(25,0)	95,4	(2,1)	94,1	(1,7)	92,9	(10,4)	93,0	(100,0)	92,5	(-)
1990	100,0	7,3	100,0	8,1	100,0	8,5	100,0	7,2	100,0	4,9	100,0	6,3	100,0	7,6	100,0	100,0	92,5	8,1
1991	101,4	1,4	104,0	4,0	101,9	1,9	102,8	2,8	107,5	7,5	101,5	1,5	103,2	3,2	102,5	103,5	100,0	3,5
1992	102,3	0,9	106,9	2,8	104,7	2,8	106,7	3,8	113,2	5,3	102,2	0,7	107,8	4,5	105,2	112,1	103,5	8,3
1993	111,7	9,2	112,5	5,2	107,2	2,3	108,7	1,9	113,5	3,3	105,5	3,3	110,4	2,3	109,9	119,0	112,1	6,1
1994	109,5	-2,0	111,0	-1,3	107,1	0,0	109,1	0,4	114,7	1,0	108,3	2,6	108,9	-1,3	109,1	117,7	119,0	-1,0
1995	107,1	-2,2	110,0	-0,9	108,5	1,2	110,4	1,1	117,1	2,2	107,7	-0,5	110,9	1,8	109,1	118,4	117,7	0,6
1996	107,5	0,4	109,5	-0,4	111,3	2,6	111,6	1,1	117,8	0,5	107,9	0,2	111,5	0,5	110,2	118,8	118,4	0,3
1996	I	108,2	1,1	110,2	-0,3	111,5	4,2	111,7	1,6	118,3	0,6	107,7	-1,7	110,9	110,4	119,1	118,3	0,7
	II	108,2	1,1	110,1	0,9	111,4	4,1	111,7	1,3	118,1	0,5	107,8	0,6	110,9	110,5	119,0	118,1	0,5
	III	107,9	0,7	109,5	0,0	111,2	3,4	111,5	0,8	118,0	0,4	107,6	0,1	111,4	110,2	118,7	118,0	0,2
	IV	108,0	1,0	109,5	0,2	111,2	3,6	111,5	1,0	117,8	0,5	107,6	0,3	111,4	110,2	118,6	117,8	0,4
	V	107,8	1,1	109,3	0,3	111,0	2,1	111,4	1,1	117,5	0,4	107,5	0,4	111,3	110,1	118,5	117,5	0,5
	VI	106,5	-0,2	108,9	0,0	110,8	1,9	111,1	0,9	117,3	0,4	107,6	0,3	111,0	109,5	118,3	117,3	0,0
	VII	106,5	-0,3	108,9	-1,1	110,8	2,0	111,1	1,1	117,2	0,4	107,6	0,4	111,0	109,5	118,3	117,2	0,0
	VIII	106,3	-0,3	108,6	-1,2	110,7	2,0	110,9	1,0	117,4	0,6	107,5	0,4	111,2	109,4	118,2	117,4	0,0
	IX	106,9	-0,5	109,2	-1,5	111,1	1,5	111,5	0,7	117,6	0,4	108,0	0,0	111,7	109,9	118,8	117,6	0,3
	X	108,1	1,0	110,3	-0,1	112,2	2,8	112,8	2,2	118,2	1,1	109,2	1,4	112,9	111,1	119,7	118,2	1,0
	XI	107,5	-0,1	109,7	-1,2	111,7	1,6	112,2	1,0	117,8	0,4	108,6	0,3	112,4	110,5	119,2	117,8	0,2
	XII	107,6	-0,1	109,8	-1,2	111,8	1,7	112,3	1,0	117,9	0,6	108,8	0,2	112,5	110,6	119,3	117,9	0,3
1997	I	108,7	0,5	110,8	0,6	112,6	1,1	113,4	1,6	118,1	-0,1	109,7	1,8	114,3	111,7	119,9	118,1	0,7
	II	108,2	0,0	110,8	0,6	112,8	1,3	112,7	0,8	117,9	-0,1	109,0	1,2	113,7	111,4	119,5	117,9	0,4
	III	107,9	0,0	110,6	1,0	112,6	1,3	112,4	0,8	117,7	-0,2	108,8	1,2	113,5	111,1	119,3	117,7	0,5
	IV	107,9	-0,1	110,5	1,0	112,6	1,3	112,4	0,8	117,7	-0,1	108,8	1,1	113,9	111,1	119,4	117,7	0,6
	V	107,9	0,1	110,6	1,1	112,6	1,4	112,4	0,9	117,7	0,2	108,8	1,2	113,9	111,2	119,4	117,7	0,7
	VI	107,7	1,1	110,3	1,3	112,5	1,5	112,2	1,0	117,7	0,4	108,6	1,0	113,8	111,0	119,3	117,7	0,9

Indeksit kustannustekijöittäin, kokonaisindeksi - Index enligt kostnadsfaktorer, totalindex
Ilman arvonlisäveroa - Exkl. mervärdesskatt

Vuosi ja kuukausi	Palkat	Välilliset palkat	Matka- ja päivärahat	Korjaus ja huolto	Polttoaineet	Vakuutukset	Siirrot	Pääoman poisto	Korot	Hallinto	Kokonaisindeksi	
År och månad	Löner	Indirekta löner	Res- och dagspenning	Reparation och service	Bränsle	Försäkringar	Transporter	Kapitalavskrivning	Räntekostnader	Förvaltning	Totalindex	
	(19,1)	(13,0)	(3,8)	(7,6)	(5,3)	(1,2)	(0,9)	(28,4)	(14,8)	(5,8)	(100,0)	
1989	96,9	92,0	107,1	91,4	83,1	97,9	91,0	95,5	84,8	93,1	93,0	
1990	100,0	100,0	100,0	100,0	100,0	100,0	100,0	100,0	100,0	100,0	100,0	
1991	102,5	99,9	105,7	105,8	105,0	114,0	104,9	102,0	100,3	104,1	102,5	
1992	103,0	100,0	111,2	112,7	110,5	111,3	96,9	106,2	103,3	105,2	105,2	
1993	103,0	104,9	108,8	112,3	132,7	104,1	94,1	119,9	95,9	106,4	109,9	
1994	103,0	107,7	108,4	112,5	124,5	93,4	98,8	124,2	83,6	107,2	109,1	
1995	105,8	107,4	107,4	115,6	116,1	94,5	101,6	124,6	80,5	109,7	109,1	
1996	110,0	106,3	106,2	118,1	132,0	95,6	105,8	128,0	68,5	112,4	110,2	
1996	I	109,6	105,9	106,2	117,4	123,5	95,6	102,8	128,4	74,3	111,9	110,4
	II	109,6	105,9	106,2	117,4	129,9	95,6	102,8	128,4	72,0	111,9	110,5
	III	109,6	105,9	106,2	117,4	126,7	95,6	102,8	128,5	71,4	111,9	110,2
	IV	109,6	105,9	106,2	117,4	129,9	95,6	102,8	128,5	70,4	112,0	110,2
	V	109,6	105,9	106,2	117,5	128,2	95,6	102,8	128,5	69,8	112,1	110,1
	VI	109,6	105,9	106,2	117,5	124,2	95,6	108,0	127,6	68,8	112,1	109,5
	VII	109,6	105,9	106,2	117,5	126,6	95,6	108,0	127,6	68,1	112,1	109,5
	VIII	109,6	105,9	106,2	118,9	124,3	95,6	108,0	127,8	67,1	112,1	109,4
	IX	109,6	105,9	106,2	118,9	136,3	95,6	108,0	127,8	66,5	112,1	109,9
	X	111,3	107,5	106,2	119,2	149,8	95,6	108,0	127,8	65,2	113,4	111,1
	XI	111,3	107,5	106,2	119,3	140,3	95,6	108,0	127,8	64,6	113,3	110,5
	XII	111,3	107,5	106,2	119,3	144,3	95,6	108,0	127,8	63,9	113,4	110,6
1997	I	111,3	108,7	105,2	119,4	162,5	96,8	108,0	128,0	63,4	113,4	111,7
	II	111,3	108,7	105,2	119,4	149,8	96,8	108,0	128,9	63,7	113,4	111,4
	III	111,3	108,7	105,2	119,4	143,4	96,8	108,0	128,9	64,3	113,5	111,1
	IV	111,3	108,7	105,2	119,4	141,7	96,8	108,0	129,0	64,8	113,6	111,1
	V	111,3	108,7	105,2	119,4	142,5	96,8	108,0	129,0	64,6	113,6	111,2
	VI	111,3	108,7	105,2	120,3	137,8	96,8	108,0	129,0	64,4	113,7	111,0

Eri maarakennuskoneiden kustannustekijöittäin eritellyt indeksipisteluvut (taulut 3-10) on saatavissa Tilastokeskuksesta.
Index enligt kostnadsfaktorer för olika anläggningsmaskintyp (tabellerna 3-10) kan erhållas vid Statistikcentralen.

Indeksit metsäkonetyypin mukaan ja vuosimuutos - Index enligt skogsmaskintyp och årsförändring
Ilman arvonlisäveroa - Exkl. mervärdesskatt

Metsäkoneet: Skogsmaskiner:		Metsätraktorit Skogstraktorer	Hakkuukoneet Avverknings- maskiner		Kokonaisindeksi Totalindex		
Vuosi ja kuukausi År och månad		vuosimuutos årsförändring		vuosimuutos årsförändring		vuosimuutos årsförändring	
		(50)	%	(50)	%	(100)	%
1989		93,7		94,4		94,0	
1990		100,0	6,8	100,0	6,0	100,0	6,4
1991		102,7	2,7	102,4	2,4	102,5	2,5
1992		104,5	1,8	103,7	1,3	104,1	1,6
1993		109,0	4,3	109,3	5,3	109,1	4,8
1994		113,8	4,4	117,0	7,0	115,4	5,7
1995		119,2	4,7	124,0	6,0	121,6	5,4
1996		120,3	0,9	124,8	0,6	122,6	0,8
1996	I	120,4	1,5	125,2	1,5	122,8	1,5
	II	120,4	1,4	125,0	1,4	122,7	1,4
	III	120,3	0,8	125,0	0,8	122,6	0,8
	IV	120,3	1,0	124,9	1,0	122,6	1,0
	V	120,1	1,0	124,8	1,2	122,4	1,1
	VI	119,9	0,9	124,6	1,0	122,2	1,0
	VII	119,9	0,9	124,5	0,3	122,2	0,6
	VIII	119,7	0,8	124,3	0,2	122,0	0,5
	IX	120,0	1,0	124,4	0,3	122,2	0,6
	X	121,2	1,6	125,4	0,8	123,3	1,2
	XI	120,8	0,3	125,0	-0,3	122,9	-0,1
	XII	120,8	0,3	125,1	-0,3	122,9	0,0
1997	I	120,1	-0,3	123,7	-1,2	121,9	-0,7
	II	119,6	-0,6	123,3	-1,4	121,5	-1,0
	III	119,6	-0,6	123,3	-1,3	121,5	-0,9
	IV	120,2	0,0	123,8	-0,9	122,0	-0,5
	V	120,2	0,1	123,8	-0,8	122,0	-0,4
	VI	120,0	0,1	123,6	-0,8	121,8	-0,3

Indeksit kustannustekijöittäin, kokonaisindeksi - Index enligt kostnadsfaktorer, totalindex

Ilman arvonlisäveroa - Exkl. mervärdesskatt

Vuosi ja kuukausi	Palkat	Välilliset palkat	Matka- ja majoitus	Poltto- ja voitelu- aineet	Korjaus ja huolto	Teräketjut ja saha- laipat	Pääoman poisto	Korot	Vakuu- tukset	Hallinto	Kokonais- indeksi	
År och månad	Löner	Indirekta löner	Resa och inkvart.	Bränsle och smörjg.	Repar. och service	Sågkedja och svärd	Kapital avskriv- ning	Räntor	Försäk- ringar	Förvalt- ning	Total- index	
	(18,8)	(12,7)	(5,3)	(6,9)	(10,6)	(1,6)	(25,3)	(13,2)	(1,6)	(4,0)	(100,0)	
1989	96,6	91,5	97,2	87,9	93,9	106,2	96,5	87,2	98,9	96,9	94,0	
1990	100,0	100,0	100,0	100,0	100,0	100,0	100,0	100,0	100,0	100,0	100,0	
1991	104,6	101,0	109,1	106,5	106,8	93,1	100,3	98,7	99,4	105,9	102,5	
1992	105,6	98,7	109,5	115,1	109,3	92,6	102,8	98,0	99,9	109,0	104,1	
1993	105,6	105,9	116,6	135,8	116,8	112,4	113,8	86,2	99,9	106,2	109,1	
1994	108,8	113,3	124,1	131,1	126,5	115,8	129,3	81,6	98,4	111,2	115,4	
1995	116,3	117,2	125,9	126,8	136,2	109,2	141,4	85,4	98,9	112,3	121,6	
1996	121,6	120,8	132,9	134,9	137,7	97,6	142,6	71,4	98,9	116,6	122,6	
1996	I	121,0	120,2	132,8	130,7	136,8	100,6	142,6	77,2	98,9	116,4	122,8
	II	121,0	120,2	132,8	133,9	136,8	100,3	142,6	74,8	98,9	116,5	122,7
	III	121,0	120,2	132,9	132,3	137,9	100,3	142,6	74,1	98,9	116,4	122,6
	IV	121,0	120,2	132,9	133,9	137,9	100,3	142,6	73,0	98,9	116,5	122,6
	V	121,0	120,2	132,9	133,1	137,9	100,3	142,6	72,4	98,9	116,5	122,4
	VI	121,0	120,2	132,8	131,1	137,9	99,5	142,6	71,9	98,9	116,5	122,2
	VII	121,0	120,2	132,8	132,3	137,9	99,5	142,6	71,1	98,9	116,6	122,2
	VIII	121,0	120,2	132,8	131,1	137,9	99,5	142,6	70,0	98,9	116,5	122,0
	IX	121,0	120,2	133,0	137,1	137,9	92,9	142,6	69,4	98,9	116,5	122,2
	X	123,6	122,6	133,0	143,9	137,9	92,9	142,6	68,1	98,9	117,0	123,3
	XI	123,6	122,6	132,9	139,1	137,9	92,9	142,6	67,4	98,9	117,0	122,9
	XII	123,6	122,6	132,9	141,1	137,9	92,9	142,6	66,7	98,9	117,0	122,9
1997	I	123,7	123,3	135,5	150,3	137,2	92,9	138,5	64,2	67,3	118,0	121,9
	II	123,7	123,3	135,5	143,9	137,2	92,9	138,5	64,1	67,3	118,0	121,5
	III	123,7	123,3	135,8	140,7	138,3	93,5	138,5	64,7	67,3	118,1	121,5
	IV	123,7	123,3	135,8	139,9	138,3	93,5	138,5	65,1	99,9	118,1	122,0
	V	123,7	123,3	136,3	140,3	138,3	93,5	138,5	64,9	99,9	118,1	122,0
	VI	123,7	123,3	136,0	137,9	138,3	93,5	138,5	64,8	99,9	118,2	121,8

Metsätraktoreiden ja hakkuukoneiden kustannustekijöittäin eritellyt indeksipisteluvut (taulut 3 ja 4) on saatavissa Tilastokeskuksesta.

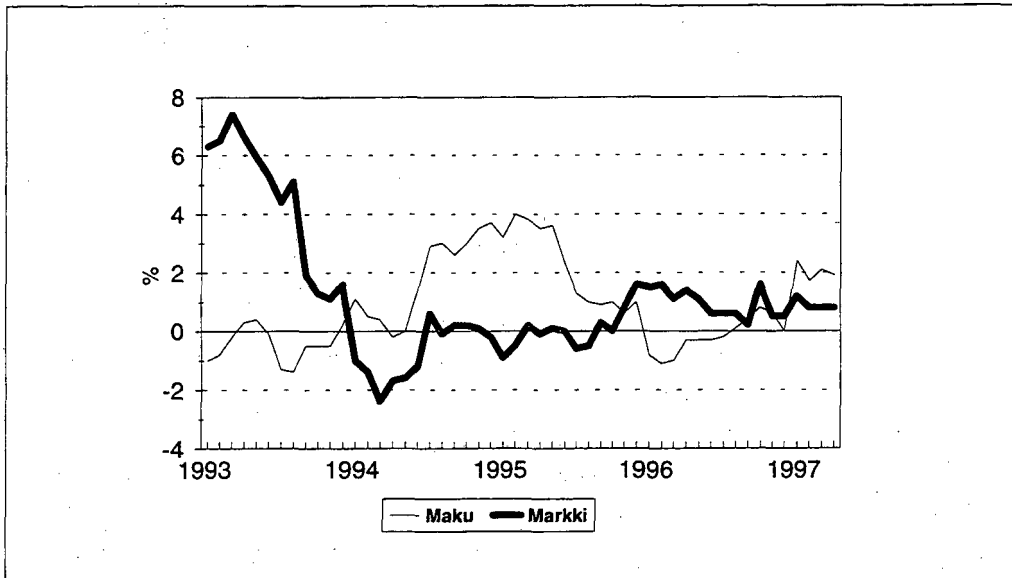
Index enligt kostnadsfaktorer och avverkningsmaskiner (tabellerna 3 och 4) kan erhållas vid Statistikcentralen.

Eräiden indeksien kehitys 1990 - 1997 - Utvecklingen av några index 1990 - 1997

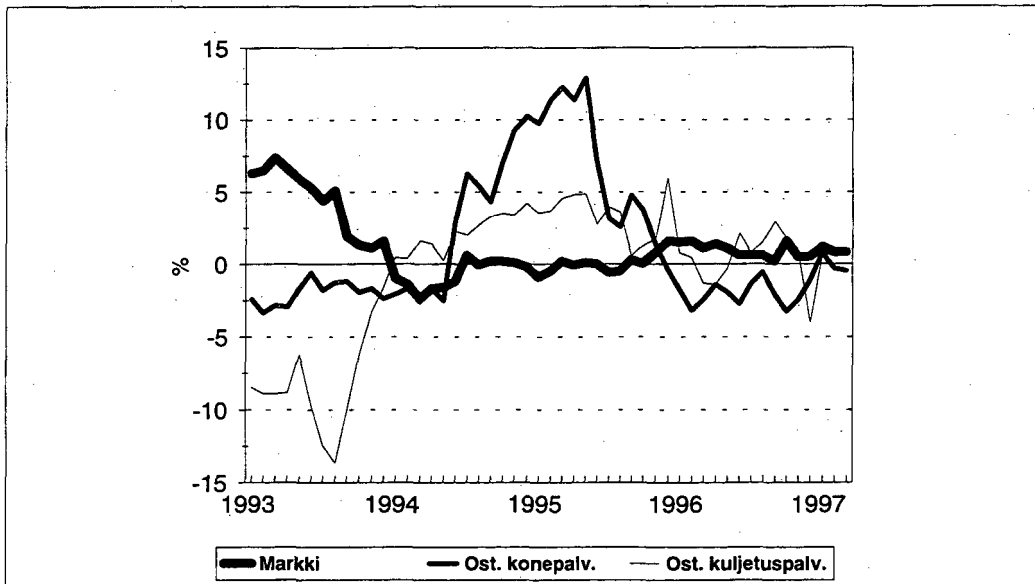
Vuosi ja kuukausi	MARKKI 1990=100	MEKKI 1990=100	RKI 1990=100	MAKU 1990=100	MAKU		KKI 1990=100
					1990=100 Ostetut konepalvelut	1990=100 Ostetut kuljetuspalvelut	
1990	100,0	100,0	100,0	100,0	100,0	100,0	100,0
1991	102,5	102,5	102,2	101,9	104,7	101,1	104,2
1992	105,2	104,1	100,4	100,2	101,2	93,1	107,6
1993	109,9	109,1	100,7	99,8	99,1	85,4	109,3
1994	109,1	115,4	102,2	101,6	102,0	87,2	106,0
1995	109,1	121,6	103,5	103,8	108,6	90,2	108,2
1996	110,2	122,6	102,7	103,6	106,4	90,5	109,9
1995							
I	108,8	121,0	103,2	104,1	108,0	90,1	106,2
II	108,7	121,0	103,6	104,4	109,6	89,6	107,6
III	109,0	121,6	103,5	104,2	109,0	91,2	107,7
IV	108,7	121,4	103,7	103,8	107,7	91,3	107,6
V	108,8	121,1	103,6	103,7	108,5	90,3	107,7
VI	108,8	121,1	103,5	103,7	109,2	89,0	107,7
VII	108,9	121,5	103,6	103,3	108,0	89,2	107,5
VIII	108,8	121,4	103,6	103,3	107,9	89,5	107,6
IX	109,7	121,5	103,7	103,5	109,3	88,5	109,3
X	109,3	121,9	103,4	103,8	110,4	89,3	109,0
XI	110,0	123,0	103,2	103,5	108,6	90,1	110,1
XII	110,1	122,9	103,2	104,3	107,3	94,2	110,3
1996							
I	110,4	122,8	102,1	103,2	106,1	90,8	109,6
II	110,5	122,7	101,9	103,3	106,1	90,0	109,8
III	110,2	122,6	102,0	103,2	106,3	90,0	109,6
IV	110,2	122,6	102,1	103,5	106,2	90,0	109,6
V	110,1	122,4	102,4	103,3	106,4	90,0	109,4
VI	109,5	122,2	102,7	103,3	106,2	90,9	109,0
VII	109,5	122,2	102,8	103,2	106,5	89,9	109,2
VIII	109,4	122,0	103,1	103,5	107,3	90,9	109,4
IX	109,9	122,2	103,0	104,0	107,0	91,1	110,0
X	111,1	123,3	103,1	104,6	106,8	90,9	111,4
XI	110,5	122,9	103,3	104,2	105,9	91,0	110,8
XII	110,6	122,9	103,4	104,3	106,1	90,4	111,4
1997							
I	111,7	121,9	103,7	105,7	106,9	91,3	112,3
II	111,4	121,5	103,7	105,1	105,8	90,7	112,0
III	111,1	121,5	104,1	105,3	105,8	90,7	111,9
IV	111,1	122,0	104,4	105,4	104,8	91,6	111,8
V	111,2	122,0	104,8	105,5	105,1	91,6	111,7
VI	111,0	121,8	105,2				111,5

MARKKI = Maarakennusalan konekustannusindeksi - Kostnadsindex för anläggningsmaskiner
 MEKKI = Metsäalan konekustannusindeksi - Kostnadsindex för skogsmaskiner
 RKI = Rakennuskustannusindeksi - Byggnadskostnadsindex
 MAKU = Maarakennuskustannusindeksi - Jordbyggnadskostnadsindex
 Ostetut konepalvelut - Köpta maskintjänster
 Ostetut kuljetuspalvelut - Köpta transporttjänster
 KKI = Kuorma-autoliikenteen kustannusindeksi - Kostnadsindex för lastbilstrafik

Maarakennusalan konekustannusindeksi (MARKKI) ja maarakennuskustannusindeksi (MAKU), vuosimuutos 1/1993- 6/1997



Maarakennusalan konekustannusindeksi (MARKKI) ja maarakennuskustannusindeksin ostetut konepalvelut ja ostetut kuljetuspalvelut, vuosimuutos 1/1993 - 6/1997



SVT Suomen virallinen tilasto
Finlands officiella statistik
Official Statistics of Finland

Maarakennusalan ja metsäalan konekustannusindeksit 1997:2
Kostnadsindex för anläggningsmaskiner och skogsmaskiner
Cost Indices for Earth Movers and Forest Machinery

Tiedustelut – Förfrågningar:

Matti Kauhanen
Tuula Turunen
(09) 17 341

Enemmän tietoa indekseistä

Muistio nro 128
Maarakennusalan konekustannusindeksi
MARKKI 1990=100
Tilausnumero 9841
Hinta 40 mk (toimitusmaksu 30 mk)

Muistio nro 125
Metsäalan konekustannusindeksi
MEKKI 1990=100
Tilausnumero 9841
Hinta 40 mk (toimitusmaksu 30 mk)

Julkaisumyynti: Tilastokeskus (09) 1734 2011

Kuukausitulosteet ja erityisindeksit:
Tuula Turunen (09) 1734 3369
Matti Kauhanen (09) 1734 3468