

SVT

Liikenne ja matkailu 1996:10
Transport and tourism

18.6.1996

Ruotsalaisten matkailu Suomeen kasvoi huhtikuussa

Kotimaisten matkailijoiden yöpymiset lisääntyivät Suomen majoitusliikkeissä huhtikuussa kaksi prosenttia edellisvuodesta. Ulkomaisten matkailijoiden yöpymiset lisääntyivät viisi prosenttia ja kokonaisyöpymiset kolme prosenttia.

Ruotsalaisten laskussa olleet yöpymiset lisääntyivät huhtikuussa kaksitoista prosenttia edellisvuotisesta. Venäläisten, japanilaisten ja ranskalaisten majoitusvuorokausien lisäys oli samaa tasoa, brittien ja italialaisten vielä suurempi. Saksalaisten, yhdysvaltalaisien ja norjalaisten yöpymiset vähenivät noin kolme prosenttia.

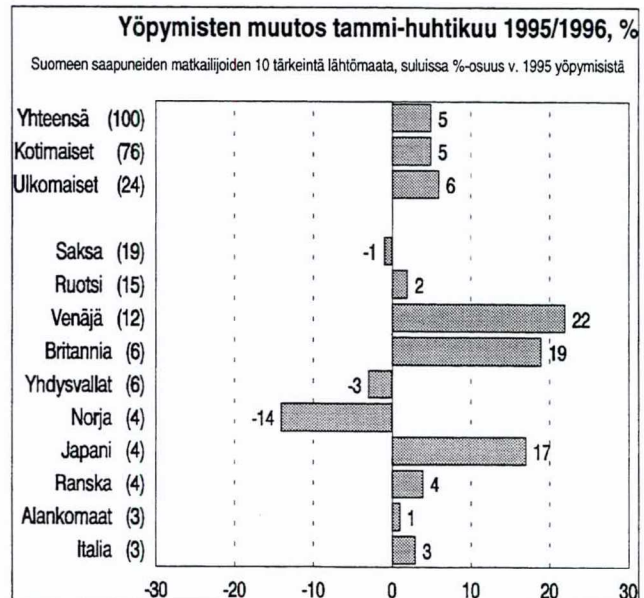
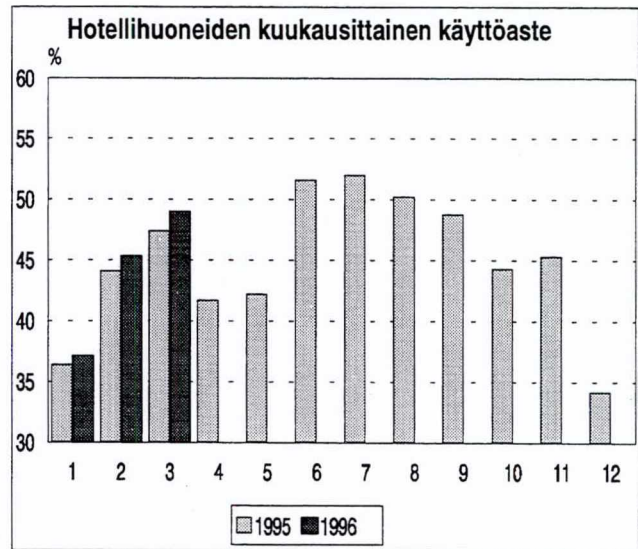
Hotellihuoneiden käyttöaste oli huhtikuussa 42,9 prosenttia, vuotta aiemmin se oli 42,4. Huonekapasiteetti oli lähes neljä prosenttia edellisvuotta suurempi. Korkeimmat huonekäyttöasteet mitattiin Lapin (52 %) ja Kuopion (48 %) lääneissä. Lapissa käyttöaste oli kuitenkin yli kaksi prosenttiyksikköä viimevuotista alhaisempi. Kittilässä, Kolarissa ja Enontekiöllä käyttöprosentti oli yli seitsemänkymmentä.

Hotellihuoneen toteutunut keskihinta oli huhtikuussa 334 markkaa vuorokaudelta. Viime vuoden huhtikuussa se oli 322 markkaa.

Majoitusliikkeissä yöpymiset kasvoivat viisi prosenttia alkuvuonna

Kotimaisten yöpymisten lisäys, joka oli tammi-maaliskuussa lähes seitsemän prosenttia, pieneni huhtikuussa kahteen prosenttiin. Tammi-huhtikuun kasvu putosi siten alle viiteen prosenttiin edellisvuodesta. Ulkomaiset yöpymiset ovat lisääntyneet alkuvuonna hieman kotimaisia enemmän, noin kuusi prosenttia.

Yöpymisten kokonaismäärä tammi-huhtikuussa oli 3,7 miljoonaa. Lapin lääni oli ainoa lääni, jossa majoitusvuorokaudet vähenivät. Prosenttisesti yöpymiset lisääntyivät eniten Keski-Suomen läänissä ja määrällisesti Uudellamaalla. Myös majoituskapasiteetti on kehittynyt hyvin epätasaisesti. Turun ja Porin, Keski-Suomen ja Lapin lääneissä on huomattavaa lisäystä, kun taas Kymen läänissä ja Ahvenanmaalla kapasiteetti on pienentynyt.



1996 HUHTIKUU - APRIL

1. HOTELLIKAPASITEETTI JA SEN KÄYTTÖ
HOTEL CAPACITY AND CAPACITY UTILIZATION

LÄÄNI PROVINCE KUNTA MUNICIPALITY	HOTELLIT HUONEET - BEDROOMS					VUOTEET- BEDPLACES		
	NUMBER OF HOTELS	LUKU- MÄÄRÄ NUMBER	KÄYTTÖ- ASTE-% OCCUP. RATE-%	MUUTOS ED.V:STA CHANGE %	PEITTÄ- VYYS % COVER- AGE %	KESKI- HINTA PRICE	LUKU- MÄÄRÄ NUMBER	KÄYTTÖ- ASTE-% OCCUP. RATE-%
KOKO MAA	657	41 899	42,9	1,2	94,6	334	86 386	34,3
UUDENMAAN LÄÄNI	102	10 661	46,6	3,3	93,8	386	19 489	36,4
Helsinki	40	5 860	50,5	1,2	95,2	439	10 695	38,0
Espoo	13	1 022	48,6	11,2	100,0	306	2 052	36,4
Vantaa	9	1 348	38,9	4,2	99,3	346	2 324	33,5
TURUN JA PORIN LÄÄNI	69	4 453	39,0	1,5	98,2	305	8 559	30,6
Turku	16	1 888	41,8	1,5	100,0	320	3 482	32,5
Pori	7	636	31,1	-0,1	100,0	298	1 141	23,7
Rauma	7	283	48,1	6,2	100,0	329	499	38,9
HÄMEEN LÄÄNI	71	5 077	39,9	2,2	94,8	331	9 890	31,4
Hämeenlinna	6	636	32,2	-2,5	100,0	275	1 221	24,0
Lahti	10	934	26,5	-1,6	98,6	285	1 710	21,9
Tampere	17	1 835	50,9	4,1	95,0	339	3 368	38,2
KYMEN LÄÄNI	43	2 172	41,7	4,8	97,1	306	4 314	32,1
Kouvola	5	372	32,8	-5,7	100,0	254	612	30,0
Imatra	6	379	56,7	9,4	100,0	340	693	47,6
Kotka	7	372	37,4	-2,1	100,0	302	711	25,9
Lappeenranta	9	578	47,8	11,6	100,0	304	1 071	36,7
MIKKELIN LÄÄNI	34	1 646	33,3	-1,6	97,6	330	3 475	28,0
Mikkeli	5	406	28,2	0,1	100,0	356	759	21,1
Savonlinna	4	233	52,8	-6,3	100,0	338	447	46,8
POHJOIS-KARJALAN LÄÄNI	28	1 214	32,4	-1,9	95,7	309	2 673	24,3
Joensuu	7	503	32,2	-3,9	100,0	267	868	24,6
KUOPION LÄÄNI	37	2 105	48,4	2,3	93,5	301	4 179	42,2
Kuopio	14	957	50,2	5,8	94,0	334	1 770	42,4
Iisalmi	4	205	42,6	-6,2	100,0	252	358	38,8
Varkaus	4	289	48,7	-4,7	100,0	256	531	45,3
KESKI-SUOMEN LÄÄNI	42	2 589	36,3	1,6	93,9	313	6 186	27,9
Jyväskylä	11	1 261	39,1	0,9	100,0	325	2 210	31,7
Jämsä	4	317	32,8	7,1	100,0	294	1 302	23,2
VAASAN LÄÄNI	56	2 970	38,8	1,6	91,7	280	5 935	33,2
Vaasa	9	814	35,1	0,4	94,3	317	1 905	26,6
Kokkola	5	435	31,7	0,3	100,0	276	729	26,6
Seinäjoki	7	566	34,7	3,8	95,9	309	987	28,0
OULUN LÄÄNI	71	4 003	44,8	-1,9	95,3	330	10 394	35,7
Oulu	9	921	53,7	-1,3	100,0	325	1 671	45,3
Kajaani	7	569	34,1	-13,2	100,0	300	1 044	29,3
Kuusamo	7	507	55,7	-5,7	100,0	394	1 171	46,2
Sotkamo	6	433	61,4	4,3	100,0	324	1 494	47,3
LAPIN LÄÄNI	92	4 456	51,9	-3,0	92,0	310	10 134	43,1
Rovaniemi	11	970	30,2	-5,6	100,0	328	1 886	23,9
Enontekiö	8	285	71,6	1,7	85,3	290	670	66,7
Inari	14	847	67,7	-1,9	98,5	201	1 919	54,7
Kittilä	4	270	94,9	0,2	100,0	426	701	75,3
Kolari	8	350	76,7	-6,2	100,0	361	876	64,7
AHVENANMAAN MAAKUNTA	12	553	34,2	4,5	100,0	327	1 158	30,2
Maarianhamina	6	371	37,3	-2,7	100,0	355	732	33,6

1996 TAMMI-HUHTIKUU - JANUARY-APRIL

1. HOTELLIKAPASITEETTI JA SEN KÄYTTÖ
HOTEL CAPACITY AND CAPACITY UTILIZATION

LÄÄNI PROVINCE KUNTA MUNICIPALITY	HOTELLIT HUONEET - BEDROOMS					VUOTEET - BEDPLACES		
	NUMBER OF HOTELS	LUKU- MÄÄRÄ NUMBER	KÄYTTÖ- ASTE-% OCCUP. RATE-%	MUUTOS ED.V:STA CHANGE %	PEITTÄ- VYYS % COVER- AGE %	KESKI- HINTA PRICE	LUKU- MÄÄRÄ NUMBER	KÄYTTÖ- ASTE-% OCCUP. RATE-%
KOKO MAA	647	41 558	43,4	0,9	96,7	335	85 626	34,2
UUDENMAAN LÄÄNI	102	10 688	47,7	2,4	97,4	384	19 486	36,7
Helsinki	40	5 912	52,9	0,4	98,8	433	10 748	38,8
Espoo	13	1 025	48,7	12,0	100,0	314	2 042	37,5
Vantaa	9	1 357	39,4	3,3	99,3	346	2 326	34,0
TURUN JA PORIN LÄÄNI	68	4 386	37,3	-1,1	98,7	313	8 400	28,9
Turku	15	1 830	40,4	-2,5	100,0	330	3 352	31,0
Pori	7	636	30,5	0,0	100,0	310	1 141	21,9
Rauma	7	283	45,7	10,8	100,0	334	498	33,5
HÄMEEN LÄÄNI	71	5 066	41,8	1,6	97,1	338	9 842	33,5
Hämeenlinna	6	637	32,4	-0,3	100,0	273	1 222	24,1
Lahti	10	935	34,9	0,8	99,7	288	1 707	28,1
Tampere	17	1 812	50,6	3,2	97,5	353	3 314	38,7
KYMEN LÄÄNI	42	2 138	43,2	6,0	97,5	302	4 235	33,5
Kouvola	5	349	39,7	3,2	100,0	307	591	33,2
Imatra	6	380	57,9	10,9	100,0	341	693	49,4
Kotka	7	372	38,9	-1,4	100,0	237	711	27,5
Lappeenranta	9	577	46,2	8,3	100,0	307	1 032	37,1
MIKKELIN LÄÄNI	34	1 644	34,8	-2,5	98,4	337	3 455	29,6
Mikkeli	5	413	31,3	-4,4	100,0	350	769	23,8
Savonlinna	4	234	49,9	-3,7	100,0	343	442	43,9
POHJOIS-KARJALAN LÄÄNI	28	1 212	37,1	-0,6	98,2	302	2 683	28,6
Joensuu	7	495	37,7	0,0	100,0	288	868	29,3
KUOPION LÄÄNI	37	2 088	50,4	0,9	96,3	293	4 141	44,0
Kuopio	14	962	51,4	4,5	98,5	321	1 781	43,4
Iisalmi	4	207	46,3	0,5	100,0	231	358	43,5
Varkaus	4	289	48,8	-2,1	100,0	259	531	43,3
KESKI-SUOMEN LÄÄNI	42	2 586	40,4	1,2	95,0	309	6 254	31,8
Jyväskylä	11	1 260	42,9	1,9	100,0	314	2 246	34,5
Jämsä	4	317	46,1	4,3	100,0	261	1 301	34,8
VAASAN LÄÄNI	55	2 943	40,4	2,1	95,1	296	5 911	32,3
Vaasa	9	811	39,8	6,3	94,3	370	1 920	26,4
Kokkola	5	435	36,0	1,6	100,0	278	731	29,7
Seinäjoki	7	566	34,8	-1,8	99,0	316	987	27,0
OULUN LÄÄNI	70	3 995	44,7	0,5	95,9	327	10 348	35,8
Oulu	9	921	54,6	0,3	100,0	336	1 671	45,6
Kajaani	7	571	34,5	-7,6	100,0	308	1 047	28,6
Kuusamo	7	511	51,8	-4,6	100,0	380	1 190	41,2
Sotkamo	6	431	64,4	3,6	100,0	334	1 485	50,3
LAPIN LÄÄNI	90	4 357	47,0	-2,3	93,5	317	9 948	36,0
Rovaniemi	11	970	46,9	-6,1	100,0	321	1 918	34,8
Enontekiö	7	245	37,2	1,6	93,3	256	554	34,1
Inari	14	811	54,2	1,1	99,2	254	1 861	40,8
Kittilä	4	262	83,0	-2,6	95,8	440	688	67,0
Kolari	8	345	53,9	-7,0	100,0	328	864	43,9
AHVENANMAAN MAAKUNTA	10	458	22,9	-1,3	100,0	338	924	18,0
Maarianhamina	6	321	27,6	-1,5	100,0	350	631	21,8

1996 HUHTIKUU - APRIL

2. SAAPUNEET VIERAAT JA YÖPYMISET LÄÄNEITTÄIN
VISITOR ARRIVALS AND NIGHTS SPENT BY PROVINCE

LÄÄNI PROVINCE KUNTA MUNICIPALITY	KAIKKI LIIKKEET - ALL ESTABLISHMENTS					HOTELLIT - HOTELS			
	SAAPUNEET- ARRIVALS		YÖPYMISET - NIGHTS			SAAPUNEET - ARRIVALS		YÖPYMISET - NIGHTS	
	YHT. TOTAL	ULKOM. NON- RES.	YHT. TOTAL	MUUTOS CHANGE %	ULKOM. NON- RES.	YHT. TOTAL	ULKOM. NON- RES.	YHT. TOTAL	ULKOM. NON- RES.
KOKO MAA	457 582	76 643	929 318	-2,8	152 248	422 607	73 752	816 242	145 441
UUDENMAAN LÄÄNI	115 540	44 816	205 113	5,5	84 486	111 373	43 595	194 331	81 633
Helsinki	70 887	35 263	120 692	2,1	66 235	68 721	34 524	114 486	64 526
Espoo	6 255	9 060	2 017	21 806	6 255
Vantaa	8 378	18 561	5 875	22 186	7 660
TURUN JA PORIN LÄÄNI	40 668	6 230	80 736	11,1	13 760	38 202	5 968	74 908	12 959
Turku	17 385	3 695	36 030	9,7	8 374	15 991	3 442	32 941	7 590
Pori	1 085	5 325	502	8 096	1 078
Rauma	1 204	3 718	484	5 817	1 204
HÄMEEN LÄÄNI	56 618	4 546	96 117	-5,7	10 584	52 631	4 436	85 872	10 151
Hämeenlinna	561	5 573	279	8 787	547
Lahti	2 757	6 744	1 184	10 503	2 728
Tampere	22 756	2 407	35 858	7,3	5 939	22 407	2 350	34 947	5 638
KYMEN LÄÄNI	21 942	3 174	41 615	-2,2	5 819	20 619	3 083	39 324	5 723
Kouvola	603	3 204	344	5 499	603
Imatra	1 096	4 065	530	9 887	1 089
Kotka	1 622	3 336	832	5 525	1 622
Lappeenranta	1 906	6 820	1 000	11 708	1 906
MIKKELIN LÄÄNI	15 675	689	32 881	-3,4	1 201	13 860	578	27 375	1 058
Mikkeli	570	3 641	323	4 646	538
Savonlinna	265	2 502	124	5 849	265
POHJOIS-KARJALAN LÄÄNI	11 185	548	19 533	-9,7	1 300	10 743	485	18 560	1 158
Joensuu	623	4 971	261	6 401	525
KUOPION LÄÄNI	23 031	885	50 620	-6,6	3 055	21 715	857	46 258	2 920
Kuopio	2 335	12 947	562	20 951	2 327
Iisalmi	78	2 117	49	4 169	78
Varkaus	288	2 693	167	7 222	288
KESKI-SUOMEN LÄÄNI	27 692	1 326	49 236	12,0	3 235	27 194	1 308	47 811	3 166
Jyväskylä	2 415	14 652	1 030	21 066	2 415
Jämsä	367	4 210	133	9 275	367
VAASAN LÄÄNI	30 677	2 831	58 993	0,1	5 226	28 956	2 803	52 473	5 131
Vaasa	3 487	9 403	1 927	13 956	3 459
Kokkola	396	4 589	221	5 819	381
Seinäjoki	335	5 730	155	7 396	335
OULUN LÄÄNI	51 606	2 271	123 342	-6,7	5 198	44 936	2 233	102 161	5 090
Oulu	2 211	13 721	1 157	22 261	2 211
Kajaani	577	4 567	240	9 130	558
Kuusamo	9 012	356	24 693	-8,5	812	6 620	356	16 236	812
Sotkamo	8 540	135	27 844	-0,1	486	6 578	135	21 201	486
LAPIN LÄÄNI	57 601	6 180	163 082	-14,3	14 045	47 221	5 315	119 620	12 273
Rovaniemi	8 884	2 372	14 284	-18,3	5 150	8 365	2 077	13 531	4 722
Enontekiö	3 625	276	16 954	-9,5	866	2 301	171	11 046	463
Inari	15 598	1 569	34 185	7,2	3 122	14 505	1 396	31 038	2 869
Kittilä	7 646	281	30 471	-2,5	1 027	4 721	265	15 932	848
Kolari	6 383	151	27 475	-31,5	663	4 308	144	16 805	648
AHVENANMAAN MAAKUNTA	5 347	3 147	8 050	-13,0	4 339	5 157	3 091	7 549	4 179
Maarianhamina	3 293	4 420	2 524	6 402	3 293

1996 TAMMI-HUHTIKUU - JANUARY-APRIL

2. SAAPUNEET VIERAAT JA YÖPYMISET LÄÄNEITTÄIN
VISITOR ARRIVALS AND NIGHTS SPENT BY PROVINCE

LÄÄNI PROVINCE	KAIKKI LIIKKEET - ALL ESTABLISHMENTS					HOTELLIT - HOTELS			
	SAAPUNEET- ARRIVALS		YÖPYMISET - NIGHTS			SAAPUNEET - ARRIVALS		YÖPYMISET - NIGHTS	
	YHT TOTAL	ULKOM. NON- RES.	YHT. TOTAL	MUUTOS CHANGE %	ULKOM. NON- RES.	YHT. TOTAL	ULKOM. NON- RES.	YHT. TOTAL	ULKOM. NON- RES.
KOKO MAA	1 870 232	332 266	3 721 319	2,1	703 679	1 749 206	319 614	3 342 432	671 715
UUDENMAAN LÄÄNI	485 736	186 287	869 778	6,8	357 522	469 297	181 175	826 095	346 043
Helsinki	301 072	144 921	518 767	3,9	280 877	292 480	141 624	494 036	273 341
Espoo	26 506	38 382	8 997	90 682	26 506
Vantaa	35 033	75 321	25 175	90 335	32 340
TURUN JA PORIN L.	151 062	22 449	301 247	3,2	50 649	144 330	21 542	285 224	47 619
Turku	64 733	12 910	131 917	-2,4	29 017	60 744	12 123	123 222	26 256
Pori	4 534	20 757	2 082	30 279	4 429
Rauma	3 506	11 917	1 514	20 209	3 506
HÄMEEN LÄÄNI	243 746	22 488	422 924	0,8	52 549	230 214	22 036	381 943	50 888
Hämeenlinna	3 568	22 910	2 451	35 531	3 511
Lahti	16 762	33 820	6 760	56 241	16 587
Tampere	98 012	10 017	153 727	11,8	24 014	96 608	9 839	148 581	23 165
KYMEN LÄÄNI	91 122	14 955	170 528	6,4	26 839	86 533	14 677	162 143	26 345
Kouvola	2 573	15 396	1 540	23 030	2 567
Imatra	4 811	17 786	2 628	41 385	4 753
Kotka	7 964	13 843	4 748	23 658	7 964
Lappeenranta	7 141	27 334	4 116	46 042	7 141
MIKKELIN LÄÄNI	67 995	3 916	142 178	3,6	8 091	59 840	3 149	118 084	7 017
Mikkeli	2 799	16 097	1 499	21 416	2 478
Savonlinna	1 259	10 283	581	22 559	1 259
POHJOIS-KARJALAN L.	51 586	3 102	95 762	-0,3	9 457	49 539	2 805	90 377	8 348
Joensuu	5 002	21 456	1 524	30 331	4 231
KUOPION LÄÄNI	105 942	4 813	229 069	-1,2	15 889	99 240	4 664	205 793	15 260
Kuopio	11 112	55 790	2 964	91 582	11 071
Iisalmi	694	9 370	290	18 844	694
Varkaus	1 571	11 087	701	27 828	1 571
KESKI-SUOMEN LÄÄNI	124 686	6 744	231 924	14,7	17 056	122 072	6 662	225 432	16 781
Jyväskylä	10 231	62 435	4 463	94 462	10 231
Jämsä	3 343	24 955	1 079	55 675	3 335
VAASAN LÄÄNI	122 105	10 299	237 005	2,9	20 125	116 876	10 147	214 826	19 634
Vaasa	12 928	37 658	6 565	57 032	12 600
Kokkola	1 571	19 241	818	26 216	1 541
Seinäjäki	1 660	22 196	757	30 338	1 660
OULUN LÄÄNI	213 371	10 564	493 646	1,7	27 786	187 930	10 228	414 894	26 763
Oulu	8 748	55 126	4 290	90 161	8 748
Kajaani	2 193	19 972	961	36 226	2 108
Kuusamo	32 739	2 549	85 199	-7,3	6 556	25 147	2 455	59 305	6 438
Sotkamo	41 519	921	123 520	2,4	5 360	31 685	891	90 336	5 326
LAPIN LÄÄNI	200 008	39 118	508 658	-8,8	107 422	171 343	35 434	400 648	97 433
Rovaniemi	41 925	15 508	84 602	-7,3	44 833	39 948	14 415	80 883	42 441
Enontekiö	9 992	794	28 136	-5,8	1 923	8 066	628	19 963	1 372
Inari	46 219	10 525	96 370	3,5	23 102	43 935	9 843	90 726	21 765
Kittilä	23 326	2 674	85 023	-9,7	9 636	16 576	2 219	53 324	7 586
Kolari	18 820	1 242	73 944	-22,6	5 607	11 997	1 228	44 363	5 558
AHVENANMAAN MAAK. Maarianhamina	12 873	7 531	18 600	-5,2	10 294	11 992	7 095	16 973	9 584
	8 374	10 859	6 198	15 084	8 094

3. SAAPUNEET VIERAAT JA YÖPYMISET ASUINMAAN MUKAAN
VISITOR ARRIVALS AND NIGHTS SPENT BY COUNTRY OF RESIDENCE

ASUINMAA COUNTRY OF RESIDENCE	SAAPUNEET YÖPYMISET - NIGHTS SPENT							
	ARRIVALS	YHTEEN- SÄ TOTAL	HOTELLIT HOTELS	MUUTOS CHANGE %	MATKUST. KODIT SIMILAR ESTABL.	LOMA- KYLÄT HOLIDAY VILLAGES	LEIRINTÄ- ALUEET CAMPING SITES	RETK. MAJAT YOUTH HOST.
YHTEENSÄ - TOTAL	457 582	929 318	816 242	-0,3	31 254	26 846	46 701	8 275
SUOMI - RESIDENTS	380 939	777 070	670 801	-1,2	29 571	25 809	45 390	5 499
ULKOMAAT-NON-RESID.	76 643	152 248	145 441	4,1	1 683	1 037	1 311	2 776
EUROOPPA - EUROPE	63 463	124 201	118 084	3,7	1 351	1 029	1 298	2 439
EU	38 742	76 079	72 759	3,9	889	566	369	1 496
EFTA	5 036	10 057	9 371	-7,5	26	15	585	60
SKANDINAVIA	21 366	36 126	34 738	6,1	259	129	708	292
AASIA - ASIA	5 492	10 884	10 501	10,1	163	8	4	208
AFRIKKA - AFRICA	193	664	647	11,0	10	-	-	7
AMERIKA - AMERICA	4 087	10 172	9 937	-7,0	109	-	4	122
Saksa - Germany	5 198	12 809	12 212	-6,0	97	169	121	210
Ruotsi - Sweden	15 542	25 304	24 693	12,9	175	103	89	244
Venäjä - Russia	15 223	28 275	26 618	11,0	271	434	338	614
Iso-Britannia - UK	6 597	13 089	12 767	18,3	191	35	6	90
Yhdysvallat - USA	3 340	8 384	8 200	-2,7	87	-	4	93
Norja - Norway	3 499	6 715	6 062	-6,1	24	6	577	46
Japani - Japan	2 698	4 651	4 502	12,4	71	-	-	78
Ranska - France	2 545	5 416	4 840	12,9	168	94	95	219
Alankomaat - Netherlands	1 904	3 971	3 828	-4,2	10	18	-	115
Italia - Italy	1 855	4 886	4 363	32,8	147	7	-	369
Sveitsi - Switzerland	1 380	3 058	3 025	-10,5	2	9	8	14
Tanska - Denmark	2 197	3 901	3 777	-8,7	60	20	42	2
Viro - Estonia	2 545	4 794	4 565	-3,9	93	-	6	130
Espanja - Spain	1 252	2 986	2 884	-35,5	14	27	3	58
Puola - Poland	444	1 209	1 189	-13,5	2	-	-	18
Itävalta - Austria	353	1 012	930	-37,2	2	47	4	29
Belgia - Belgium	608	1 161	1 089	0,6	11	6	-	55
Kanada - Canada	445	979	947	-41,3	14	-	-	18
Australia	363	785	707	-0,7	18	1	-	59
Kiina - China	422	1 612	1 605	1,3	4	-	-	3
Tsekki - Czech	341	711	707	10,5	-	-	-	4
Unkari - Hungary	255	753	708	57,0	33	-	-	12
Kreikka - Greece	172	491	483	-45,9	1	-	1	6
Latvia	360	933	846	-15,9	33	-	-	54
Etelä-Korea	321	505	490	33,2	-	-	4	11
Taiwan	67	131	131	7,4	-	-	-	-
Liettua - Lithuania	203	460	413	-29,4	-	14	-	33
Israel	224	345	344	-4,2	-	-	-	1
Brasilia - Brazil	169	562	557	85,7	-	-	-	5
Intia - India	106	331	327	-29,1	2	-	-	2
Portugali - Portugal	263	535	518	152,7	13	-	-	4
Islanti - Iceland	124	202	202	-21,7	-	-	-	-
Thaimaa - Thailand	520	728	706	12,4	22	-	-	-
Turkki - Turkey	172	316	308	63,0	8	-	-	-
Irlanti - Ireland	236	461	318	-18,0	-	40	8	95
Erittelemätön - Not specified	3 408	6 327	6 272	24,6	50	-	5	-

1996 TAMMI-HUHTIKUU - JANUARY-APRIL

3. SAAPUNEET VIERAAT JA YÖPYMISET ASUINMAAN MUKAAN
VISITOR ARRIVALS AND NIGHTS SPENT BY COUNTRY OF RESIDENCE

ASUINMAA COUNTRY OF RESIDENCE	SAAPUNEET ARRIVALS	YÖPYMISET - NIGHTS SPENT						
	YHTEEN- SÄ TOTAL	YHTEEN- SÄ TOTAL	HOTELLIT HOTELS	MUUTOS CHANGE %	MATKUST. KODIT SIMILAR ESTABL.	LOMA- KYLÄT HOLIDAY VILLAGES	LEIRINTÄ- ALUEET CAMPING SITES	RETK. MAJAT YOUTH HOST.
YHTEENSÄ - TOTAL	1 870 232	3 721 319	3 342 432	3,3	119 603	81 186	151 879	26 219
SUOMI - RESIDENTS	1 537 966	3 017 640	2 670 717	2,8	110 526	75 450	145 400	15 547
ULKOMAAT-NON-RESID.	332 266	703 679	671 715	5,2	9 077	5 736	6 479	10 672
EUROOPPA - EUROPE	279 207	588 804	559 503	4,7	7 925	5 664	6 298	9 414
EU	162 894	352 128	337 525	3,2	4 188	2 544	3 632	4 239
EFTA	21 459	44 854	42 595	-15,8	170	821	1 048	220
SKANDINAVIA	78 829	135 493	131 025	-2,4	1 530	1 087	1 032	819
AASIA - ASIA	22 324	46 591	45 132	11,5	528	47	109	775
AFRIKKA - AFRICA	714	2 558	2 429	19,7	81	2	17	29
AMERIikka - AMERICA	17 325	42 283	41 348	-4,4	446	23	46	420
Saksa - Germany	29 672	84 070	80 074	-1,5	734	1 246	1 152	864
Ruotsi - Sweden	54 631	89 928	87 689	2,2	1 120	362	217	540
Venäjä - Russia	76 115	151 973	142 284	20,8	2 352	2 088	1 291	3 958
Iso-Britannia - UK	26 751	56 826	55 718	18,5	671	69	108	260
Yhdysvallat - USA	14 333	34 553	33 807	-3,4	396	13	46	291
Norja - Norway	14 203	26 967	25 233	-17,2	130	705	773	126
Japani - Japan	13 814	25 181	24 345	17,1	264	27	86	459
Ranska - France	13 045	30 766	27 413	0,6	627	400	1 757	569
Alankomaat - Netherlands	9 407	23 470	22 733	1,4	140	96	224	277
Italia - Italy	7 102	18 689	17 151	-3,2	464	34	6	1 034
Sveitsi - Switzerland	6 635	16 658	16 171	-13,8	40	116	275	56
Tanska - Denmark	9 459	17 578	17 121	1,2	280	20	42	115
Viro - Estonia	10 780	19 129	17 465	-1,6	767	182	153	562
Espanja - Spain	4 649	11 369	11 084	-7,0	41	120	9	115
Puola - Poland	1 957	5 165	5 122	-3,2	7	3	-	33
Itävalta - Austria	1 648	4 837	4 525	-3,2	42	125	79	66
Belgia - Belgium	3 632	8 045	7 880	32,7	15	6	18	126
Kanada - Canada	1 885	4 508	4 382	-15,2	34	8	-	84
Australia	1 107	2 507	2 265	-11,9	66	4	3	169
Kiina - China	1 276	4 453	4 436	4,2	13	1	-	3
Tsekki - Czech	970	2 426	2 373	-7,8	25	12	-	16
Unkari - Hungary	1 020	2 908	2 793	4,1	72	-	-	43
Kreikka - Greece	1 540	3 367	3 320	3,3	21	10	5	11
Latvia	1 510	3 736	3 388	7,9	157	-	-	191
Etelä-Korea	1 011	1 875	1 825	16,5	14	-	4	32
Taiwan	215	504	502	-31,4	-	-	-	2
Liettua - Lithuania	977	2 403	2 220	-11,4	68	14	-	101
Israel	522	958	945	-8,4	9	2	-	2
Brasilia - Brazil	559	1 961	1 938	28,9	1	2	-	20
Intia - India	405	1 249	1 218	-13,3	26	-	-	5
Portugali - Portugal	619	1 272	1 253	-14,1	14	-	-	5
Islanti - Iceland	514	995	957	-13,3	-	-	-	38
Thaimaa - Thailand	845	1 536	1 509	-8,8	26	-	-	1
Turkki - Turkey	868	1 896	1 865	42,9	27	4	-	-
Irlanti - Ireland	628	1 568	1 241	-4,5	19	40	11	257
Erittelemätön - Not specified	12 696	23 443	23 303	25,9	97	-	9	34

4. Matkustustase kuukausittain (milj. mk)

Balance of payments, Travel, monthly data (mio. FIM)

Kuukausi Month	1994			1995			1996 1)		
	Tulot Credit	Menot Debit	Netto Net	Tulot Credit	Menot Debit	Netto Net	Tulot Credit	Menot Debit	Netto Net
1	487	660	-172	465	673	-208	575	868	-293
2	458	610	-152	508	733	-224	579	875	-296
3	579	728	-149	526	920	-394	525	846	-321
1-3	1 524	1 998	-474	1 499	2 326	-827	1 679	2 590	-911
4	507	658	-151	523	821	-298	593	930	-337
5	610	723	-113	598	907	-309			
6	744	770	-26	770	911	-141			
4-6	1 861	2 151	-290	1 891	2 639	-748			
7	854	733	121	827	929	-101			
8	758	711	47	792	909	-117			
9	619	812	-194	623	868	-245			
7-9	2 231	2 256	-25	2 242	2 706	-463			
10	581	808	-227	625	966	-341			
11	525	769	-243	622	952	-330			
12	594	714	-121	657	860	-203			
10-12	1 700	2 291	-591	1 903	2 779	-875			
Koko vuosi - Whole year	7 316	8 696	-1 380	7 536	10 450	-2 914			

1) **Ennakkotieto**
Preliminary data

Lähde: Suomen Pankki
Source: Bank of Finland

5. Kansainvälisen lentoliikenteen matkustajat (1000, saapuneet+lähteneet+vaihtomatkustajat)
 International passenger transport by air (1000, arrivals+departures+connecting pass.)

Kuukausi Month	1994	1995	1996	Muutos, %
1	333	368	405	10
2	319	350	421	20
3	414	443	515	16
4	397	449	487	8
5	412	475	491	3
6	476	528		
7	456	503		
8	470	509		
9	443	489		
10	466	518		
11	381	441		
12	390	442		
Koko vuosi - Whole year	4 957	5 514	2 319	

Kotimaan lentoliikenteen matkustajat (1000)
 Domestic passenger transport by air (1000)

Koko vuosi - Whole year	4 088	4 316		
1 - 5	1 809	1 899	2 012	6

Kaikki matkustajat (1000)
 Passengers total (1000)

Koko vuosi- Whole year	9 045	9 830		
1 - 5	3 685	3 984	4 331	9

Helsinki-Vantaa

Koko vuosi- Whole year	6 562	7 161		
1 - 5	2 613	2 842	3 101	11

Lähde: Ilmailulaitos
Source: Civil Aviation Administration

6. Kansainvälisen meriliikenteen matkustajat (1000, saapuneet + lähteneet))
 International passenger transport by sea (1000, arrivals + departures)

Kuukausi - Month		1994	1995	1996	Muutos, %
1		727	751	823	10
2		784	940	1 002	7
3		799	1 006	1 039	3
4		911	1 046	1 188	14
5		1 087	1 094		
6		1 277	1 355		
7		1 796	1 892		
8		1 376	1 464		
9		1 039	1 082		
10		897	1 139		
11		791	1 037		
12		981	1 102		
	Koko vuosi - Whole year	12 465	13 910	4 052	
Ruotsi - Sweden	koko vuosi - whole year 1 - 4	8 847 2 378	8 881 2 429	2 379	-2
Viro - Estonia	koko vuosi - whole year 1 - 4	2 312 493	4 039 862	1 600	86
Venäjä - Russia	koko vuosi - whole year 1 - 4	121 -	272 16	11	-31
Saksa - Germany	koko vuosi - whole year 1 - 4	210 53	226 57	60	5
Helsinki	koko vuosi - whole year 1 - 4	6 240 1 670	7 381 2 108	2 434	15
Turku	koko vuosi - whole year 1 - 4	3 247 997	3 512 1 090	1 041	-4
Maarianhamina	koko vuosi - whole year 1 - 4	1 247 347	1 196 294	337	15
Vaasa	koko vuosi - whole year 1 - 4	831 130	870 163	134	-18
Eckerö	koko vuosi - whole year 1 - 4	581 64	576 73	77	5

Lähde: Merenkululaitos
 Source: Finnish Maritime Administration

Suomalaisten matkat tammi-maaliskuussa 1996: Ennakkotietoja

Suomalaisten matkailu edelleen kasvussa

Ennakkotietojen mukaan suomalaisten matkailu kasvoi vuoden 1996 tammi-maaliskuussa noin 14 prosenttia edellisen vuoden vastaavasta jaksosta. Talven kotimaanmatkailu on jatkanut tasaista kasvuaan ja matkojen määrät lisääntyivät 8 prosenttia vuoteen 1995 verrattuna. Ulkomaanmatkailu on lähtenyt lamavuosien jälkeen selvään kasvuun ja matkojen määrät lisääntyivät 25-30 prosenttia. Sen sijaan viime vuosina jatkuvasti lisääntyneet risteilyt näyttävät saavuttaneen huippunsa ja niiden osalta kasvu jäi noin 3 prosenttiin. (Taulukot 1. ja 8.)

Tammi-maaliskuussa suomalaiset tekivät noin 1,4 miljoonaa yöpymisen sisältänyttä vapaa-ajanmatkaa ja risteilyä. Näiden lisäksi tehtiin runsaat 3 miljoonaa matkaa, joko omalle vapaa-ajanasunnolle tai yöpymisen sisältänyttä vierailumatkaa sukulaisten tai tuttavien luo, näistä noin 300 000 oli kestoltaan pitkiä, vähintään neljän yöpymisen matkoja. Työ- ja kokousmatkoja tehtiin kotimaassa noin 1,2 miljoonaa ja ulkomaille 200 000. Yöpymisen sisältäneiden matkojen lisäksi tehtiin noin 600 000 päivämatkaa Viroon, Venäjälle ja Ruotsiin. Päivämatkoista 90 prosenttia oli vapaa-ajanmatkoja.

Lappi ja Kanarian saaret yhtä suosittuja talvilomakohteita

Noin 700 000 suomalaista (15-74-vuotiasta) teki vuoden kolmen ensimmäisen kuukauden aikana noin viikon pituisen lomamatkan. Näistä 300 000 matkaa tehtiin ulkomaille, 150 000 matkaa tehtiin kotimaassa käyttäen maksullisia majoituspalveluja ja loput vajaat 300 000 matkaa tehtiin kotimaassa joko omalle vapaa-ajanasunnolle tai sukulaisten ja tuttavien luo.

Lähes puolet ulkomaan lomamatkoista (142 000 matkaa) tehtiin etelän lomakohteisiin. Kanarian saarilla lomaili tammi-maaliskuussa runsaat 100 000 suomalaista. Kotimaanmatkoista lähes kolme neljästä (runsaat 100 000 matkaa) suuntautui Lapin ja Oulun lääneihin. Pohjois-Suomen talvilomakohteet vetivät siis yhtä paljon suomalaisia lomaviettäjiä kuin Kanarian saarten aurinkorannat. Hotellissa tai maksullisessa mökkimajoituksessa yöpyneiden lisäksi Lapin ja Oulun lääneihin suuntasi matkansa runsaat 100 000 talviloman viettäjiä, jotka majoittuivat joko omiin tai muuten maksutta käytössä oleviin yksityisiin mökkeihin ja erämajoihin. (Taulukko 2.)

Lyhyitä matkoja ja risteilyjä naapurimaihin

Lähialueille suuntautuva matkailu muodostuu suurimmaksi osaksi lyhyistä matkoista sekä risteilyistä ja päiväkäynneistä. Tammi-maaliskuussa Ruotsiin tehtiin lyhyitä matkoja ja risteilyjä noin 230 000 ja lisäksi noin 200 000 päivämatkaa. Viroon tehtiin lyhyitä matkoja ja yöpymisen sisältäneitä risteilyjä noin 130 000 ja lisäksi

noin 200 000 päivärasteilyä. Venäjälle lyhyitä 1-3 yöpymisen matkoja tehtiin noin 30 000 ja näiden lisäksi noin 200 000 päivämatkaa.

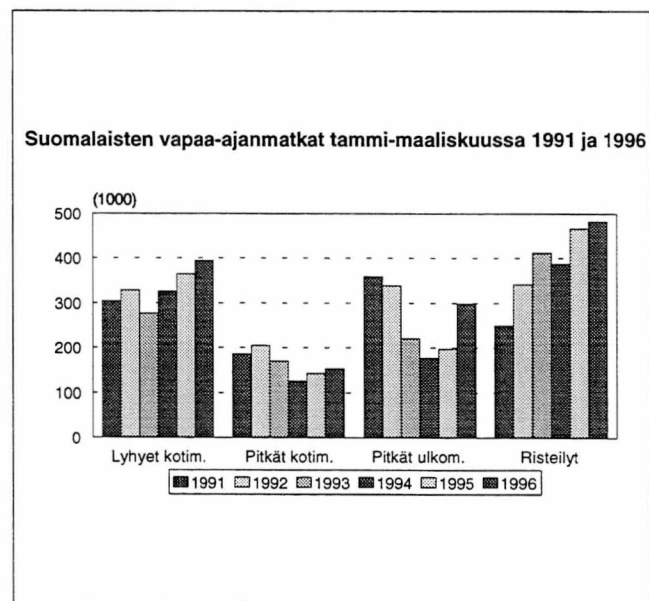
Kotimaan lyhyet matkat

Kotimaassa lyhyitä maksullisessa majoituksen sisältäviä matkoja tehtiin tammi-maaliskuussa 400 000. Matkojen kohdelääneistä päätellen myös lyhyistä matkoista monet liittyivät ulkoiluun ja talvisiin hiihtoharrastuksiin, sillä lyhyistäkin matkoista joka kolmas tehtiin Lapin ja Oulun lääneihin. Pohjois-Suomen lisäksi talven lyhyitä matkoja tehtiin eniten Hämeen lääneihin sekä Uudenmaan ja Keski-Suomen lääneihin (luvut kattavat myös läänien sisäisen matkailun).

Ulkomaanmatkoilta tuodut tupakkatuotteet ja alkoholijuomat

Kun päivämatkat sekä työ- ja kokousmatkat otetaan mukaan, ulkomaille tehtiin vuoden 1996 tammi-maaliskuussa yhteensä noin 1,7 miljoonaa matkaa. Kun yhdeltä ulkomaanmatkalta tuotiin keskimäärin 1/2 kartonkia savukkeita, pullo konjakkia tai muita väkeviä, pullo mietoa viiniä, 0,3 litraa aperitiiveja tai muita väkeviä viinejä, sekä vajaat 5 litraa olutta, matkailijoiden tuomat savukkeiden ja alkoholijuomien kokonaismäärät tammi-maaliskuussa olivat 850 000 savukekartonkia, 1,3 miljoonaa litraa väkeviä alkoholijuomia, 0,5 miljoonaa litraa aperitiiveja, 1,2 miljoonaa litraa mietoa viinejä ja 7,7 miljoonaa litraa olutta. (Taulukko 7.)

Tiedot käyvät ilmi Tilastokeskuksen Suomalaisten matkatutkimuksen vuoden 1996 1-osan ennakkotiedoista. Tutkimuksessa haastateltiin huhtikuun lopulla 2162 Suomessa asuvaa 15-74-vuotiasta henkilöä, ja kyselyn kohteena olivat tammi-maaliskuussa tehdyt matkat.



1. Matkoja tehneet 15-74 -vuotiaat ja matkojen määrät tammi-maaliskuussa 1996

Visitors of 15-74 of age and number of trips in January-Mars 1996

	Matkoja tehneet henkilöt <i>Visitors</i>	%-osuus, <i>share</i> väestöstä <i>of population</i>	Matkojen lkm <i>Number of</i> <i>trips</i>
15-74 -vuotias väestö <i>Population 15-74 of age</i>	3 844 908		
Yöpymisen sisältäneitä matkoja <i>Total overnight trips</i>	1 987 200	51,7	6 083 100
Vapaa-ajan matkoja <i>Leisure trips</i>	1 816 700	47,2	4 631 400
Työ- ja kokousmatkoja <i>Business/professional trips, congresses</i>	387 600	10,1	1 451 800
Kotimaan matkoja <i>Domestic trips</i>	1 605 100	41,7	4 946 200
Vapaa-ajanmatkoja, maksullinen majoitus <i>Leisure trips, paid accommodation</i>	440 500	11,5	547 500
Lyhyitä matkoja, 1-3 yöpymistä <i>Short trips, 1-3 nights</i>	196 100	5,1	394 700
Pitkiä matkoja, 4+ yöpymistä <i>Long trips, 4+ nights</i>	147 300	3,8	152 800
Matkoja omalle mökille, sukulais/tuttavavierailut <i>Trips to own holiday houses, friend/relative visits</i>	1 184 100	30,8	3 204 000
Lyhyitä matkoja, 1-3 yöpymistä <i>Short trips, 1-3 nights</i>	1 083 400	28,2	2 921 900
Pitkiä matkoja, 4+ yöpymistä <i>Long trips, 4+ nights</i>	237 400	6,2	282 200
Työ- ja kokousmatkoja kotimaassa <i>Domestic business/professional trips</i>	305 100	7,9	1 194 700
Ulkomaan matkoja <i>Outbound trips</i>	819 100	21,3	1 137 000
Vapaa-ajanmatkoja, poislukien risteilyt <i>Leisure trips, excluding cruises</i>	353 500	9,2	398 200
Lyhyitä matkoja, 1-3 yöpymistä <i>Short trips, 1-3 nights</i>	62 300	1,6	99 700
Pitkiä matkoja, 4+ yöpymistä <i>Long trips, 4+ nights</i>	289 600	7,5	298 400
Risteilyjä, yöpyminen vain laivalla <i>Cruises, overnight on board only</i>	443 200	11,5	535 300
Vapaa-ajanristeilyjä <i>Leisure cruises</i>	398 600	10,4	481 700
Työ- ja kokousristeilyjä <i>Business/meeting cruises</i>	50 100	1,3	53 600
Käynti maissa <i>With landing abroad</i>	299 600	7,8	350 900
Ruotsissa, <i>Sweden</i>			209 600
Virossa, <i>Estonia</i>			139 500
Työ- ja kokousmatkoja, pl. risteilyt <i>Business/professional trips excl. cruises</i>	104 700	2,7	203 500

1. Matkoja tehneet 15-74 -vuotiaat ja matkojen määrät tammi-maaliskuu 1996, 1000 kpl
Visitors of 15-74 of age and number of trips in January-Mars 1996, in thousands

	Matkoja tehneet henkilöt <i>Visitors</i>	%-osuus, <i>share</i> väestöstä <i>of population</i>	Matkojen lkm <i>Number of</i> <i>trips</i>
Päivämatkoja ulkomaille <i>Day trips abroad</i>	232 900	6,1	594 100
Päivämatkoja Viroon <i>Day trips to Estonia</i>	44 100	1,1	194 900
Päivämatkoja Venäjälle <i>Day trips to Russia</i>	23 500	0,6	196 700
Päivämatkoja Ruotsiin <i>Day trips to Sweden</i>	37 400	1,0	197 300
Ei yöpymisen sisältäneitä vapaa-ajanmatkoja <i>No overnight leisure trips</i>	2 006 700	52,2	
Ei mitään vapaa-ajanmatkoja <i>No leisure trips</i>	1 898 300	49,4	
Ei yöpymisen sisältäneitä matkoja <i>No overnight trips</i>	1 857 700	48,3	
Ei mitään matkoja <i>No trips</i>	1 777 800	46,2	

2. Yöpyymisen sisältäneet vapaa-ajanmatkat ulkomaille tammi-maaliskuussa 1996

Overnight leisure trips abroad in January-Mars 1996

	Pitkät matkat		Lyhyet matkat		Yhteensä	
	<i>Long trips</i>	%	<i>Short trips</i>	%	<i>Total</i>	%
Ulkomaanmatkoja yhteensä	298 400	100	99 700	100	398 200	100
<i>Leisure trips abroad, total</i>						
Matkat alkamiskuukauden mukaan						
<i>Trips by month</i>						
Tammikuu, <i>January</i>	92 700	31	28 500	29	121 200	30
Helmikuu, <i>February</i>	83 500	28	30 300	30	113 800	29
Maaliskuu, <i>Mars</i>	122 200	41	41 000	41	163 200	41
Matkan kesto, yöpymiset						
<i>Number of overnight stays</i>						
1 yö, <i>night</i>			25 000	25	25 000	6
2 yötä, <i>nights</i>			48 400	49	48 400	12
3 yötä			26 400	26	26 400	7
4-5 yötä	39 000	13			39 000	10
6 yötä	58 700	20			58 700	15
7 yötä	81 700	27			81 700	21
8-14 yötä	88 900	30			88 900	22
yli 14 yötä	30 200	10			30 200	8
Yöpyymisiä keskimäärin	10,1		2,0		8,1	
<i>Overnights on average</i>						
Majoitusmuodot						
<i>Accommodation</i>						
Hotelli, <i>Hotel</i>	225 700	76	40 800	41	266 500	67
Lomakylä, <i>Holiday villages</i>	10 000	3	2 500	3	12 500	3
Muu maksullinen, <i>Other paid accommodation</i>	11 000	4			11 000	3
Sukulaiset/ tuttavat, muu maksuton <i>With friends, relatives or other free accommodation</i>	53 000	18	57 100	57	110 100	28
Kulkuväline						
<i>Means of transport</i>						
Lentokone - <i>Flight</i>	243 500	82	21 000	21	264 500	66
Laiva, lautta - <i>Ferry, passenger line</i>	35 300	12	37 500	38	72 800	18
Juna, bussi - <i>Train, bus</i>	5 400	2	8 000	8	13 400	3
Henkilöauto - <i>Passenger car</i>	14 300	5	32 500	33	46 800	12
Matkan järjestäminen						
<i>Organisation of the trip</i>						
Suoraan majoitusliikkeestä/ liikenteenharjoittajalta	30 000	10	41 100	41	71 100	18
<i>Direct booking with accommodation operator</i>						
Matkatoimiston/matkanjärjestäjän kautta <i>Using travel agency/tour operator</i>	250 000	84	44 500	45	294 500	74
Pakettimatkoja - <i>Package tours</i>	208 100	70	21 400	21	229 500	58

2. Yöpyymisen sisältäneet vapaa-ajanmatkat ulkomaille kohdemaan mukaan tammi-maaliskuussa 1996
Long and short leisure trips abroad by destination in January-Mars 1996

	Pitkät matkat <i>Long trips</i>	%	Lyhyet matkat <i>Short trips</i>	%	Yhteensä <i>Total</i>	%
Ulkomaanmatkoja yhteensä <i>Leisure trips abroad, total</i>	298 400	100	99 700	100	398 200	100
Kohdema <i>Destination</i>						
Pohjoismaat - Scandinavian countries	36 000	12	40 000	40	76 000	19
Ruotsi - Sweden	34 000	11	35 300	35	69 300	17
Viro ja Venäjä - Estonia and Russia	19 000	6	50 500	51	69 500	17
Viro - Estonia	14 000	5	21 500	22	35 500	9
Venäjä - Russia	5 000	2	29 000	29	34 000	9
Välimeren alue ja Kanarian saaret <i>Mediterranean area and Canary Islands</i>	142 200	48			142 200	36
Espanja, Kanarian saaret <i>Spain, incl. Canary Islands</i>	110 300	37			110 300	28
Portugali, Madeira <i>Portugal, Madeira</i>	10 000	3			10 000	3
Kypros, Malta - <i>Cypros, Malta</i>	6 000	2			6 000	2
Turkki - <i>Turkey</i>	14 000	5			14 000	4
Lähi-Itä, Pohjois-Afrikka <i>Near East, North-Africa</i>	21 300	7			21 300	5
Länsi-Eurooppa - Western Europe	44 700	15	7 200	7	51 900	13
Iso-Britannia - <i>UK</i>	10 000	3	3 500	4	13 500	3
Ranska - <i>France</i>	13 000	4			13 000	3
Itävalta - <i>Austria</i>	12 000	4			12 000	3
Sveitsi - <i>Switzerland</i>						
Itä- ja Keski- Eurooppa <i>Eastern and Central Europe</i>	7 500	3			7 500	2
Unkari - <i>Hungary</i>	5 500	2			5 500	1
Aasia, Kauko-Itä - Asia, Far East	12 300	4				
USA, Kanada - USA, Canada	11 000	4				
Keskimääräiset menot ulkomaanmatkalla, sisältää matkamenot kohteeseen <i>Average expenditure on trips abroad transport costs to destination included</i>						
Kokonaismenot per henkilö (FIM) <i>Total expenditure per person (FIM)</i>	5 026		1 554			
Menot päivässä <i>Expenditure per day</i>	580		765			

3. Kotimaan vapaa-ajanmatkat maksullisessa majoituksessa tammi-maaliskuussa 1996
Domestic leisure trips with paid accommodation in January-Mars 1996

	Pitkät matkat <i>Long trips</i>	%	Lyhyet matkat <i>Short trips</i>	%	Yhteensä <i>Total</i>	%
Kotimaanmatkoja yhteensä <i>Domestic leisure trips, total</i>	153 000	100	395 000	100	548 000	100
Matkat alkamiskuukauden mukaan <i>Trips by month</i>						
Tammikuu, <i>January</i>	17 800	12	88 500	22	106 300	19
Helmikuu, <i>February</i>	58 700	38	121 100	31	179 800	33
Maaliskuu, <i>Mars</i>	76 300	50	185 100	47	261 400	48
Kohdelääni <i>Destination province</i>						
Uudenmaan lääni	2 500	2	43 900	11	46 400	8
Turun ja Porin lääni	7 200	5	15 700	4	22 900	4
Hämeen lääni	3 500	2	69 600	18	73 100	13
Kymen lääni			12 300	3	12 300	2
Mikkelin lääni	7 000	5	21 400	5	28 400	5
Pohjois-Karjalan lääni	12 300	8	21 400	5	33 700	6
Kuopion lääni	5 500	4	26 900	7	32 400	6
Keski-Suomen lääni			43 000	11	43 000	8
Vaasan lääni	5 300	4	14 200	4	19 500	4
Oulun lääni	36 000	24	51 200	13	87 200	16
Lapin lääni	72 500	47	66 000	17	138 500	25
Ahvenanmaa			7 100	2	7 100	1
Matkan kesto, yöpymiset <i>Number of overnight stays</i>						
1 yö, <i>night</i>			148 400	38	148 400	27
2 yötä, <i>nights</i>			192 700	49	192 700	35
3 yötä			53 600	14	53 600	10
4 yötä	26 500	17			26 500	5
5 yötä	33 700	22			33 700	6
6 yötä	34 100	22			34 100	6
7 yötä	40 600	27			40 600	7
8-14 yötä	12 400	8			12 400	2
yli 14 yötä	5 500	4			5 500	1
Yöpymisiä keskimäärin <i>Overnights on average</i>	6,5		1,8		3,1	
Yöpymiset majoitusmuodottain <i>Overnights by accommodation</i>						
Yöpymisiä yhteensä, <i>Total overnights</i>	993 100	100	701 800	100	1 694 900	309
Hotelli, <i>Hotel</i>	254 100	27	431 700	62	685 800	125
Lomakylä, <i>Holiday villages</i>	77 600	8	7 100	1	84 700	15
Leirintäalue, <i>Camping sites</i>	125 900	13	12 800	2	138 700	25
Vuokrattu mökki, <i>Rented cottage</i>	473 600	48	207 700	30	681 300	124
Muu maksullinen, <i>Other paid accommodatic</i>	39900	4	33700	5	73 600	13
Oma mökki tms, <i>Own holiday home/with frik</i>	8700	1	8900	1	17 600	3
Juna, <i>Train</i>	3 500	0			3 500	1

3. Kotimaan vapaa-ajanmatkat maksullisessa majoituksessa tammi-maaliskuussa 1996

Domestic leisure trips with paid accommodation in January-Mars 1996

	Pitkät matkat		Lyhyet matkat		Yhteensä	
	<i>Long trips</i>	%	<i>Short trips</i>	%	<i>Total</i>	%
Kotimaanmatkoja yhteensä	153 000	100	395 000	100	548 000	100
<i>Domestic leisure trips, total</i>						
Kulkuväline						
<i>Mode of transport</i>						
Oma/yksityinen henkilöauto	107 100	70	272 400	69	379 500	69
<i>Own or other passenger car</i>						
Tilausbussi - Charter bus	17 600	12	49 500	13	67 100	12
<i>Juna - Train</i>	15 600	10	31 600	8		
Vuorobussi - Regular bus	6 000	4	14 200	4		
<i>Lentokone - Plain</i>	5 400	4	12 400	3	17 800	3
Muu kulkuväline - Other	2 200	1	7 300	2	9 500	2
Matkaseura					0	0
<i>Travel party</i>					0	0
Yksin - Alone	5 500	4	26 800	7	32 300	6
<i>Perhe - Family</i>	94 000	61	195 000	49	289 000	53
<i>Ystäviä, tuttavია - Friends, relatives</i>	42 900	28	133 500	34	176 400	32
<i>Työtovereita yms. seuraa - Other</i>	10 500	7	39 400	10	49 900	9
Matkaseurueen koko						
<i>Number of persons in travelling party</i>						
1 henkilö - person	5 500	4	26 800	7	32 300	6
2 henkilöä - persons	37 200	24	102 900	26	140 100	26
3 henkilöä - persons	18 000	12	42 700	11	60 700	11
4 henkilöä - persons	44 500	29	56 700	14	101 200	18
5-6 henkilöä - persons	16 100	11	62 100	16	78 200	14
7-10 henkilöä - persons	17 500	11	41 300	10	58 800	11
10+ henkilöä - persons	14 100	9	62 200	16	76 300	14
Keskimäärin henkilöitä	6,6		7,5		7,3	
<i>Persons on average</i>						
Mukana olleet alle 15-vuotiaat						
<i>Children under 15 years</i>						
Ei yhtään - None	89 200	58	268 500	68	357 700	65
<i>Vain 7-14 vuotiaita - Only 7-14 years old</i>	40 700	27	66 100	17	106 800	19
<i>Vain alle 7 -vuotiaita - Only under 7 years</i>	9 000	6	26 400	7	35 400	6
<i>Sekä alle 7- että 7-14 -vuotiaita</i>	14 200	9	33 800	9	48 000	9
<i>Both under 7 years and 7-14 years old</i>						
Matkan järjestäminen						
<i>Organisation of the trip</i>						
Suoraan majoitusliikkeestä/ liikenteenharjoittajalta	122 500	80	323 700	82	446 200	81
<i>Direct booking with accommodation operatc</i>						
Matkatoimiston/matkanjärjestäjän kautta	30200	20	49700	13	79 900	15
<i>Using travel agency/tour operator</i>				0		
				0		
Pakettimatkoja - Package tours	33 400	22	103 200	26	136 600	25

4. Pitkät mökkimatkat ja vierailumatkat sukulaisten/tuttavien luo tammi-maaliskuussa 1996

Long trips to own holiday home and visits to friends and relations in January-Mars 1996

	Miehet <i>Men</i>	%	Naiset <i>Women</i>	%	Yhteensä <i>Total</i>	%
Pitkiä mökki- ja vierailumatkoja <i>Long trips to own holiday home, visits to friends and relations, total</i>	129 500	100	152 700	100	282 200	100
Matkat alkamiskuukauden mukaan <i>Trips by month</i>						
Tammikuu, <i>January</i>	21 900	17	19 100	13	41 000	15
Helmikuu, <i>February</i>	53 000	41	52 000	34	105 000	37
Maaliskuu, <i>Mars</i>	54 700	42	80 000	52	134 700	48
Kohdelääni <i>Destination province</i>						
Uudenmaan lääni	7 500	6	20 800	14	28 300	10
Turun ja Porin lääni	14 600	11	20 800	14	35 400	13
Hämeen lääni	14 600	11	15 600	10	30 200	11
Kymen lääni	7 500	6			7 500	3
Mikkelin lääni	2 500	2	12 200	8	14 700	5
Pohjois-Karjalan lääni	8 000	6	13 900	9	21 900	8
Kuopion lääni			9 000	6	9 000	3
Keski-Suomen lääni	16 500	13	35 500	23	52 000	18
Vaasan lääni	18 200	14	23 500	15	41 700	15
Oulun lääni	12 800	10	23 200	15	36 000	13
Lapin lääni	27 400	21	51 700	34	79 100	28
Ahvenanmaa			2 500	2	7 100	3
Matkan kesto, yöpymiset <i>Number of overnight stays</i>						
4 yötä	38 300	30	48 600	32	86 900	31
5 yötä	29 200	23	29 500	19	58 700	21
6 yötä	23 700	18	27 800	18	51 500	18
7 yötä	25 500	20	22 600	15	48 100	17
8-14 yötä	12 800	10	20 800	14	33 600	12
yli 14 yötä			3 500	2	3 500	1
Yöpymisiä keskimäärin <i>Overnights on average</i>	5,7		6,3		6,0	
Majoitusmuodot <i>Accommodation</i>						
Oma mökki, vapaa-ajanasunto, <i>Own holiday home</i>	36 500	28	24 300	16	60 800	22
Tuttujen, sukulaisten luona, <i>With friends and relations</i>	82 100	63	121 500	80	203 600	72
Muu maksuton majoitus, <i>Other free accommodation</i>	11 000	8	7 000	5	18 000	6
Kulkuväline <i>Mode of transport</i>						
Oma/yksityinen henkilöauto, <i>Own or other passenger car</i>	102 100	79	79 800	52	181 900	64
Juna - <i>Train</i>	11 000	8	55 500	36	66 500	24
Vuorobussi - <i>Bus, regular</i>	9 500	7	8 700	6	18 200	6
Muu kulkuväline - <i>Other</i>	7 300	6	8 800	6	16 100	6

5. Risteilyt ja ulkomaan työmatkat matkakuukauden ja kohdemaan mukaan tammi-maaliskuu 1996
Cruises and business trips abroad by month and destination in January-Mars 1996

	Työ-/kokousmatkat <i>Business trips abroad</i>		Risteilyt <i>Cruises</i>	
		%		%
Matkoja yhteensä <i>Number of trips</i>	203 500	100	535 300	100
Matkat alkamiskuukauden mukaan <i>Trips by month</i>				
Tammikuu, <i>January</i>	59 500	29	122 400	23
Helmikuu, <i>February</i>	75 700	37	213 100	40
Maaliskuu, <i>Mars</i>	68 300	34	199 800	37
Kohdemaat <i>Destination</i>				
Pohjoismaat - <i>Skandinavian countries</i>	53 100	26		
Ruotsi - <i>Sweden</i>	45 300	22		
Norja - <i>Norway</i>	4 000	2		
Tanska - <i>Denmark</i>	3 800	2		
Viro - <i>Estonia</i>	31 900	16		
Venäjä - <i>Russia</i>	29 000	14		
Länsi-Eurooppa - <i>Western Europe</i>	72 000	35		
Saksa - <i>Germany</i>	30 500	15		
Ranska - <i>France</i>	14 400	7		
Benelux-maat - <i>Benelux</i>	12 700	6		
Sveitsi - <i>Switzerland</i>	5 500	3		
Iso-Britannia, Irlanti - <i>UK, Ireland</i>	8 900	4		
Etelä-Eurooppa - <i>Southern Europe</i>	9 100	4		
Italia, Espanja - <i>Italy, Spain</i>	9 100	4		
Aasia - <i>Asia</i>	4 000	2		
Yhdysvallat - <i>USA</i>	4 000	2		

6. Menot kotimaan vapaa-ajanmatkoilla maksullisessa majoituksessa tammi-maaliskuu 1996
Expenditure on domestic leisure trips in January-Mars 1996

	Pitkät matkat <i>Long trips</i> per henkilö/person	päivässä <i>per day</i>	Lyhyet matkat <i>Short trips</i> per henkilö/person	päivässä <i>per day</i>
Menot yhteensä <i>Total expenditure</i>	1 716	281	778	506
Majoitus - <i>Accommodation</i>	579	97	287	179
Ravintolat - <i>Restaurants</i>	237	41	178	123
Ruokaostokset - <i>Alimentation from shops</i>	221	34	63	34
Muut ostokset - <i>Other shopping</i>	132	21	62	46
Matkat - <i>Transport</i>	320	52	136	93
Pääsyliput - <i>Entrance fees</i>	15	2	7	6
Hiihtohissit - <i>Ski lifts</i>	165	26	29	14
Välinevuokrat - <i>Sport equipment rents</i>	27	5	5	3
Muut menot - <i>Other expences</i>	20	3	11	8

7. Savukkeiden ja alkoholijuomien kokonaistuonti ulkomaanmatkoilta tammi-maaliskuussa 1996, sisältää päivämatkat (18-74 -vuotiaat henkilöt)

Duty free cigaret and alcohol shopping on trips abroad in January-Mars 1996 (persons 18-74 of age)

	Miehet <i>Men</i>	Naiset <i>Women</i>	Yhteensä <i>Total</i>	Keskim./ matkat <i>per trip</i>
Ulkomaanmatkojen kokonaismäärä <i>All trips abroad</i>	970 370	706 150	1 676 520	
Tuonti - <i>Duty free shopping</i>				
Savukkeet (kpl) - <i>Cigaretts</i>	97 910 100	71 250 000	169 160 200	101
Viinat ja väkevät alkoholijuomat, (litraa) <i>Brandy and other strong alcohol beverages</i>	776 300	564 900	1 341 200	0,8
Aperitiivit ja väkevät viinit, <i>Aperitives and other strong wines</i>	291 100	211 800	503 000	0,3
Miedot viinit - <i>Wines</i>	679 300	494 300	1 173 600	0,7
Oluet - <i>Beer</i>	4 463 690	3 248 300	7 712 000	4,8

8. 15-74 -vuotiaiden tekemät vapaa-ajanmatkat tammi-maaliskuussa 1991-1996, (1000 kpl)
Leisure trips by persons 15-74 of age in January-Mars 1991-1996, (in thousands)

	1991	1992	1993	1994	1995	1996
Vapaa-ajanmatkoja yhteensä <i>Leisure trips, total</i>	1 182	1 292	1 148	1 063	1 251	1 428
Kotimaanmatkat (maksullinen majoitus) <i>Domestic trips, paid accommodation</i>	490	534	446	451	507	548
Lyhyet matkat, 1-3 yöpymistä <i>Short trips, 1-3 nights</i>	304	329	276	325	364	395
Pitkät matkat, 4+ yöpymistä <i>Long trips, 4+ nights</i>	186	205	170	126	143	153
Ulkomaanmatkat (pl. risteilyt) <i>Outbound trips (excluding cruises)</i>	442	417	290	225	277	398
Lyhyet matkat, 1-3 yöpymistä <i>Short trips, 1-3 nights</i>	83	79	70	48	79	100
Pitkät matkat, 4+ yöpymistä <i>Long trips, 4+ nights</i>	359	338	220	177	198	298
Risteilyt, yöpyminen vain laivalla <i>Cruises, overnight on board only</i>	250	341	412	387	467	482
Käynti maissa <i>With landing abroad</i>	157	184	218	217	276	318

SVT Suomen Virallinen Tilasto
Finlands Officiella Statistik
Official Statistics of Finland

Liikenne ja matkailu 1996:10
Transport och turism
Transport and tourism

Tiedustelut - Inquiries:

Marjut Tuominen
(90) 17 341

Tuoteseloste ja tietojen saatavuus

Tilastokeskuksen majoitustilastoa on tuotettu uudistettuna vuoden 1993 alusta lukien. Tilastoon sisältyvät majoitusliikkeet, joissa on vähintään 10 huonetta/mökkiä/matkailuvaunupaikkaa sekä kaikki retkeilymajat. Tarkempi tuoteseloste on julkaistu vuositilastossa (Majoitustilasto 1994, SVT Liikenne ja matkailu 1995:9).

Tilastosta tuotetaan kuukausittain myös taulukkopaketti, jonka voi tilata joko paperitulosteena (hinta 1 200 mk/vuosi) tai levykkeellä (3 000 mk/vuosi). Paketti sisältää seuraavat kuukausittain sekä kumulatiivisesti vuoden alusta tulostettavat taulukot:

- 1B. Majoitusliikkeiden kapasiteetti ja sen käyttö kunnittain ja lääneittäin sekä koko maan tasolla majoitusliikkeen tyyppin ja lajin mukaan
- 3B. Yöpymiset asuinmaan mukaan lääneittäin ja kunnittain
4. Majoitusliikkeet ja niiden kapasiteetin käyttö kuukausittain majoitusliikkeen lajin mukaan sekä hotellien ja matkustajakotien osalta myös majoitusliikkeen koon mukaan eriteltynä
5. Yöpymiset majoitusliikkeissä asuinmaan mukaan kuukausittain
6. Yöpymiset matkan tarkoituksen mukaan eri majoitusmuodoissa (tyyppi/laji) koko maassa sekä hotelliyöpymiset matkan tarkoituksen mukaan lääneittäin ja kunnittain
7. Yöpymiset majoitusliikkeissä (tyyppi/laji) majoitusmuodon mukaan koko maassa sekä yöpymiset leirintäalueilla majoitusmuodon mukaan lääneittäin/kunnittain