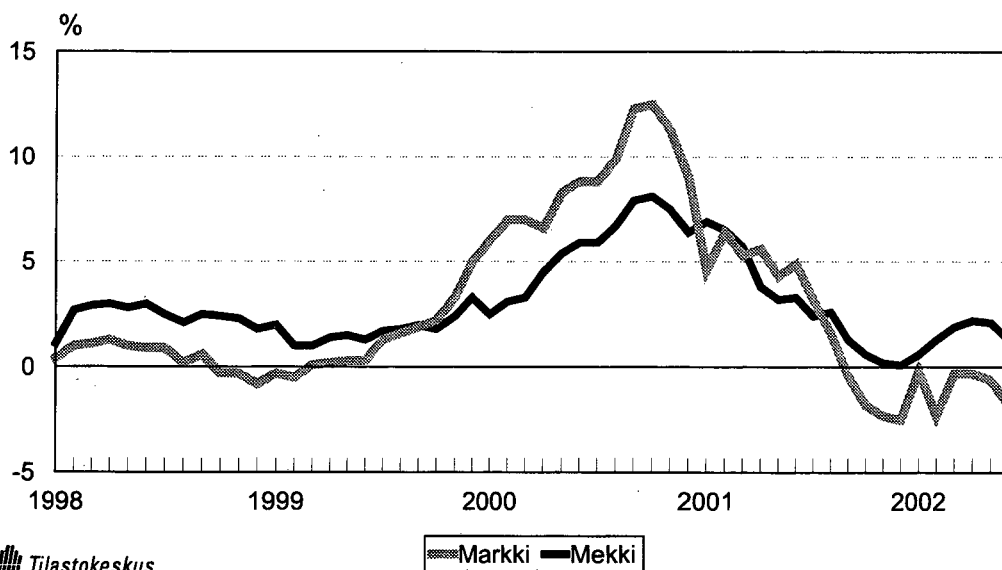


## Maarakennusalan ja metsäalan konekustannusindeksit Kostnadsindex för anläggningsmaskiner och skogsmaskiner

2002, 2. neljännes – 2 kvartalet

		Kokonaisindeksi Totalindex 1995=100	Vuosi- muutos Är- s- fö- ränd- ring %
<b>Maarakennusalan konekustannusindeksi</b> Kostnadsindex för anläggningsmaskiner	Huhtikuu — April	116,5	-0,3
	Toukokuu — Maj	116,5	-0,6
	Kesäkuu — Juni	115,8	-1,8
		Kokonaisindeksi Totalindex 1995=100	Vuosi- muutos Är- s- fö- ränd- ring %
<b>Metsäalan konekustannusindeksi</b> Kostnadsindex för skogsmaskiner	Huhtikuu — April	118,1	2,2
	Toukokuu — Maj	118,2	2,1
	Kesäkuu — Juni	117,7	1,3

**Maarakennusalan ja metsäalan konekustannusindeksien vuosimuutokset**  
Kostnadsindex för anläggningsmaskiner och skogsmaskiner, årsförändringar



**Maarakennusalan konekustannusindeksi – Kostnadsindex för anläggningsmaskiner**  
**Indeksit ja vuosimuutos maarakennuskonetyypin mukaan – Index och årsförändring enligt anläggningsmaskintyp**  
*Ilman arvonlisäveroa – Exkl. mervärdesskatt*

**1995 = 100**

Vuosi ja kuukausi År och månad	Maarakennuskoneet		Kunnossapitokoneet		Kokonaisindeksi	Ajoneuvonosturit			
	Anläggningsmaskiner	Underhållsmaskiner	Totalindex	Mobilkranar	vuosimuutos årsförändring	vuosimuutos årsförändring	vuosimuutos årsförändring		
	(70)	%	(30)	%	(100)	%	%		
1995	100,0		100,0		100,0		100,0		
1996	100,9	0,9	101,5	1,5	101,1	1,1	100,1	0,1	
1997	102,2	1,3	103,2	1,7	102,5	1,4	101,3	1,2	
1998	102,4	0,2	104,4	1,2	103,0	0,5	102,2	0,9	
1999	103,5	1,1	106,3	1,7	104,3	1,3	102,7	0,5	
2000	113,4	9,6	114,3	7,5	113,7	9,0	111,3	8,4	
2001	115,9	2,2	117,3	2,7	116,3	2,3	113,4	1,8	
2000	I	109,2	6,3	110,8	5,2	109,7	6,0	107,8	5,4
	II	109,9	7,4	111,2	5,9	110,3	7,0	108,4	6,4
	III	110,4	7,5	111,7	5,9	110,8	7,0	109,0	6,6
	IV	110,2	6,9	112,1	5,9	110,7	6,6	108,6	6,0
	V	112,0	8,9	113,1	7,1	112,3	8,3	110,0	7,7
	VI	112,0	9,3	113,3	7,4	112,4	8,8	110,1	8,2
	VII	113,0	9,4	114,1	7,5	113,3	8,8	111,0	8,4
	VIII	114,5	10,6	115,1	8,3	114,7	9,9	112,2	9,3
	IX	118,1	13,3	117,5	9,9	117,9	12,3	115,0	11,4
	X	118,0	13,5	118,1	10,4	118,0	12,5	115,0	11,6
	XI	117,7	12,2	117,7	9,3	117,7	11,3	114,8	10,7
	XII	116,3	9,8	116,5	7,2	116,4	9,0	113,8	8,8
2001	I	114,5	4,9	115,2	4,0	114,7	4,6	112,4	4,2
	II	117,2	6,7	117,8	5,9	117,4	6,4	114,3	5,5
	III	116,4	5,4	117,6	5,2	116,7	5,3	113,7	4,4
	IV	116,5	5,8	117,8	5,1	116,9	5,6	113,9	4,9
	V	116,8	4,4	118,0	4,3	117,2	4,3	114,2	3,8
	VI	117,6	5,0	118,5	4,6	117,9	4,9	114,7	4,2
	VII	116,5	3,1	117,9	3,3	116,9	3,2	113,9	2,6
	VIII	116,1	1,4	117,5	2,1	116,5	1,6	113,5	1,1
	IX	117,1	-0,8	118,0	0,4	117,4	-0,4	114,4	-0,5
	X	115,3	-2,3	117,5	-0,5	115,9	-1,8	112,8	-1,9
	XI	114,3	-2,9	116,6	-0,9	115,0	-2,3	112,0	-2,5
	XII	112,6	-3,2	115,6	-0,7	113,5	-2,5	110,6	-2,9
2002	I	113,5	-0,9	116,6	1,2	114,4	-0,2	111,4	-0,9
	II	113,6	-3,1	117,0	-0,6	114,6	-2,3	111,6	-2,4
	III	115,6	-0,7	118,3	0,6	116,4	-0,3	113,1	-0,5
	IV	115,6	-0,7	118,4	0,9	116,5	-0,3	113,2	-0,7
	V	115,7	-1,0	118,4	0,4	116,5	-0,6	113,2	-0,8
	VI	114,8	-2,4	118,0	-0,4	115,8	-1,8	112,6	-1,9

**Maarakennusalan konekustannusindeksi – Kostnadsindex för anläggningsmaskiner**  
**Indeksit kustannustekijöittäin, kokonaisindeksi – Index enligt kostnadsfaktorer, totalindex**  
*Ilman arvonlisäveroa – Exkl. mervärdesskatt*

**1995 = 100**

Vuosi ja kuukausi	Palkat	Välilliset palkat	Matka ja päivärahat	Korjaus ja huolto	Poltto- aineet	Vakuu- tukset	Siirrot	Pääoman poisto	Rahoitus- kulut	Hallinto	<b>Kokonais- indeksi</b>	
År och månad	Löner	Indirekta löner	Res- och dags- penning	Reparation och service	Bränsle	Försäk- ringar	Trans- porter	Kapital avskriv- ning	Finans.- kostn.	Förvalt- ning	<b>Total- index</b>	
	(22,22)	(14,75)	(1,82)	(10,11)	(7,96)	(2,12)	(0,42)	(22,66)	(10,48)	(7,47)	(100,00)	
1995	100,0	100,0	100,0	100,0	100,0	100,0	100,0	100,0	100,0	100,0	<b>100,0</b>	
1996	104,1	99,2	98,6	102,0	113,1	102,3	104,1	102,9	84,3	99,4	<b>101,1</b>	
1997	105,3	101,5	97,7	103,4	123,2	105,1	106,1	104,1	79,1	101,0	<b>102,5</b>	
1998	108,3	104,0	99,3	106,4	108,4	110,1	114,2	105,8	76,3	102,5	<b>103,0</b>	
1999	110,3	105,5	101,9	109,1	121,6	115,1	109,0	107,9	63,1	103,8	<b>104,3</b>	
2000	115,3	110,5	116,4	114,4	178,2	121,7	116,8	110,0	75,6	106,9	<b>113,7</b>	
2001	120,0	113,6	120,0	120,5	165,3	126,0	123,3	112,1	82,6	109,1	<b>116,3</b>	
2000	I	114,9	110,1	116,4	113,3	148,4	120,0	114,8	109,2	65,3	105,6	<b>109,7</b>
	II	114,9	110,1	116,4	113,3	155,4	120,0	114,8	109,2	65,8	105,8	<b>110,3</b>
	III	114,9	110,1	116,4	113,3	160,1	121,2	110,3	109,2	66,5	107,0	<b>110,8</b>
	IV	115,4	110,6	116,4	113,6	150,4	121,2	110,3	110,1	69,0	107,1	<b>110,7</b>
	V	115,4	110,6	116,4	114,2	166,8	121,2	115,0	110,1	70,8	107,1	<b>112,3</b>
	VI	115,4	110,6	116,4	114,6	162,8	121,2	118,2	110,1	74,2	107,0	<b>112,4</b>
	VII	115,4	110,6	116,4	114,6	169,3	122,5	118,2	110,1	77,8	107,2	<b>113,3</b>
	VIII	115,4	110,5	116,4	114,8	182,4	122,5	119,9	110,1	80,1	107,3	<b>114,7</b>
	IX	115,4	110,5	116,4	114,9	220,5	122,5	119,9	110,3	81,6	107,6	<b>117,9</b>
	X	115,7	110,7	116,4	115,2	216,9	122,5	119,9	110,5	83,9	107,7	<b>118,0</b>
	XI	115,7	110,7	116,4	115,3	211,2	122,5	119,9	110,5	85,7	106,8	<b>117,7</b>
	XII	115,7	110,7	116,4	115,5	193,8	122,5	119,9	110,3	86,5	106,8	<b>116,4</b>
2001	I	115,7	109,5	116,4	117,9	165,8	124,7	122,7	111,7	87,9	106,1	<b>114,7</b>
	II	120,3	113,9	120,3	118,0	175,5	124,7	122,7	111,7	87,2	109,0	<b>117,4</b>
	III	120,3	113,9	120,3	118,3	166,5	126,3	122,7	112,0	86,8	109,1	<b>116,7</b>
	IV	120,3	113,9	120,3	120,2	166,7	126,3	122,7	112,0	86,0	109,3	<b>116,9</b>
	V	120,3	113,9	120,3	120,4	171,2	126,3	122,7	112,0	85,2	109,4	<b>117,2</b>
	VI	120,3	113,9	120,3	120,4	180,9	126,3	122,7	111,9	84,5	109,3	<b>117,9</b>
	VII	120,3	113,9	120,3	120,4	170,7	126,3	122,7	112,1	83,2	109,3	<b>116,9</b>
	VIII	120,3	113,9	120,3	120,4	167,6	126,3	122,7	112,1	81,5	109,4	<b>116,5</b>
	IX	120,3	113,9	120,3	122,2	175,6	126,3	124,6	112,1	81,4	109,7	<b>117,4</b>
	X	120,6	114,1	120,3	122,4	157,5	126,3	124,6	112,7	79,2	109,7	<b>115,9</b>
	XI	120,6	114,1	120,3	122,4	150,3	126,3	124,6	112,7	75,7	109,7	<b>115,0</b>
	XII	120,6	114,1	120,3	122,5	135,2	126,3	124,6	112,7	72,8	109,7	<b>113,5</b>
2002	I	120,6	114,8	120,3	125,7	140,4	129,9	124,6	113,6	70,5	110,2	<b>114,4</b>
	II	121,0	115,1	124,9	125,9	141,6	129,9	124,6	113,6	69,1	110,4	<b>114,6</b>
	III	123,7	116,7	124,9	126,1	153,1	129,9	124,6	113,6	68,5	111,4	<b>116,4</b>
	IV	123,7	116,7	124,9	126,3	153,7	129,9	124,6	113,7	68,3	111,6	<b>116,5</b>
	V	123,7	116,7	124,9	126,4	154,7	129,9	124,6	113,5	68,1	111,5	<b>116,5</b>
	VI	123,7	116,7	124,9	126,4	144,7	129,9	124,6	113,5	68,6	111,4	<b>115,8</b>

Maarakennuskoneiden, kunnossapitokoneiden ja ajoneuvonosturien kustannustekijöittäin eriteltyt indeksipisteluvut on saatavissa Tilastokeskuksesta.

Index enligt kostnadsfaktorer för anläggningsmaskiner, underhållsmaskiner och mobilkranar kan erhållas vid Statistikcentralen.

**Maarakennusalan konekustannusindeksi – Kostnadsindex för anläggningsmaskiner**  
**Indeksit maarakennuskonetyypin mukaan – Index enligt anläggningsmaskintyp**  
*Ilman arvonnäkövöroä – Exkl. mervärdesskatt*

**1990 = 100**

Vuosi ja kuukausi	Tela- alustaiset kaivukoneet	Pyörä- alustaiset kaivukoneet	Traktori- kaivurit	Pyörä- kuor- maajat	Traktori- dumpperit	Pusku- traktorit	Kunnossa- pitokoneet	<b>Kokonais- indeksi</b>	Nosturit	
År och månad	Grävmaskin på band	Grävmaskin på hjul	Traktor- grävare	Hjul- lastare	Traktor- dumper	Band- schaktare	Underhålls- maskiner	<b>Total- index</b>	Mobil- kranar	
1989	93,2	92,5	92,2	93,3	95,4	94,1	92,9	<b>93,0</b>	92,5	
1990	100,0	100,0	100,0	100,0	100,0	100,0	100,0	<b>100,0</b>	100,0	
1991	101,4	104,0	101,9	102,8	107,5	101,5	103,2	<b>102,5</b>	103,5	
1992	102,3	106,9	104,7	106,7	113,2	102,2	107,8	<b>105,2</b>	112,1	
1993	111,7	112,5	107,2	108,7	113,5	105,5	110,4	<b>109,9</b>	119,0	
1994	109,5	111,0	107,1	109,1	114,7	108,3	108,9	<b>109,1</b>	117,7	
1995	107,1	110,0	108,5	110,4	117,1	107,7	110,9	<b>109,1</b>	118,4	
1996	107,5	109,5	111,3	111,6	117,8	107,9	111,5	<b>110,2</b>	118,8	
1997	108,0	110,5	112,5	112,4	117,7	108,5	114,1	<b>111,2</b>	119,6	
1998	108,1	110,8	113,7	112,9	118,9	109,2	115,2	<b>111,7</b>	121,1	
1999	108,4	111,3	115,1	115,2	120,5	111,0	116,0	<b>112,9</b>	121,4	
2000	117,8	120,7	124,7	126,4	131,6	121,6	125,5	<b>122,7</b>	132,7	
2001	120,3	123,3	127,4	129,1	134,4	124,3	128,9	<b>125,5</b>	135,1	
2000	I	113,3	116,2	120,0	121,6	126,6	117,1	121,7	<b>118,3</b>	128,5
	II	114,1	116,9	120,8	122,4	127,4	117,8	122,1	<b>119,0</b>	129,2
	III	114,6	117,5	121,4	123,0	128,1	118,4	122,8	<b>119,6</b>	129,9
	IV	114,4	117,2	121,1	122,7	127,8	118,1	123,1	<b>119,5</b>	129,4
	V	116,2	119,1	123,1	124,7	129,9	120,0	124,3	<b>121,2</b>	131,1
	VI	116,3	119,2	123,1	124,8	129,9	120,1	124,5	<b>121,3</b>	131,3
	VII	117,3	120,2	124,2	125,9	131,1	121,2	125,3	<b>122,3</b>	132,3
	VIII	118,8	121,8	125,8	127,6	132,8	122,7	126,4	<b>123,7</b>	133,7
	IX	122,6	125,6	129,8	131,6	137,0	126,6	129,1	<b>127,2</b>	137,0
	X	122,5	125,5	129,7	131,5	136,9	126,5	129,7	<b>127,3</b>	137,0
	XI	122,2	125,2	129,3	131,1	136,5	126,2	129,3	<b>127,0</b>	136,8
	XII	120,8	123,8	127,9	129,6	134,9	124,7	128,0	<b>125,6</b>	135,7
2001	I	118,8	121,8	125,8	127,5	132,8	122,7	126,5	<b>123,7</b>	133,9
	II	121,7	124,7	128,8	130,6	135,9	125,7	129,4	<b>126,6</b>	136,2
	III	120,8	123,8	127,9	129,7	135,0	124,8	129,2	<b>126,0</b>	135,5
	IV	121,0	124,0	128,0	129,8	135,1	124,9	129,4	<b>126,1</b>	135,8
	V	121,3	124,3	128,4	130,2	135,5	125,3	129,6	<b>126,4</b>	136,0
	VI	122,1	125,1	129,2	131,0	136,4	126,0	130,2	<b>127,2</b>	136,7
	VII	121,0	124,0	128,1	129,9	135,2	125,0	129,5	<b>126,2</b>	135,7
	VIII	120,6	123,5	127,6	129,4	134,7	124,5	129,1	<b>125,7</b>	135,3
	IX	121,6	124,6	128,7	130,5	135,8	125,5	129,7	<b>126,7</b>	136,3
	X	119,7	122,6	126,7	128,4	133,7	123,6	129,1	<b>125,1</b>	134,5
	XI	118,7	121,6	125,6	127,4	132,6	122,5	128,1	<b>124,1</b>	133,5
	XII	116,9	119,8	123,7	125,4	130,6	120,7	127,0	<b>122,5</b>	131,8
2002	I	117,8	120,7	124,7	126,5	131,6	121,7	128,1	<b>123,5</b>	132,8
	II	117,9	120,9	124,9	126,6	131,8	121,8	128,6	<b>123,7</b>	133,0
	III	120,0	123,0	127,0	128,8	134,1	123,9	130,0	<b>125,6</b>	134,8
	IV	120,1	123,0	127,1	128,9	134,1	124,0	130,1	<b>125,7</b>	134,9
	V	120,1	123,1	127,1	128,9	134,2	124,0	130,1	<b>125,7</b>	135,0
	VI	119,2	122,1	126,2	127,9	133,1	123,1	129,7	<b>124,9</b>	134,1

**Metsäalan konekustannusindeksi – Kostnadsindex för skogsmaskiner**  
**Indeksit metsäkonetyypin mukaan ja vuosimuutos - Index enligt skogsmaskintyp och årsförändring**  
*Ilman arvonnäisäveroä – Exkl. mervärdesskatt*

**1995 = 100**

Vuosi ja kuukausi	Metsätraktorit Skogstraktorer	Hakkuukoneet Avverknings- maskiner	Kokonaisindeksi Totalindex	
År och månad	vuosimuutos årsförändring (43) %	vuosimuutos årsförändring (57) %	vuosimuutos årsförändring (100) %	vuosimuutos årsförändring %
1990				
1991				
1992				
1993				
1994				
1995	100,0	100,0	100,0	
1996	101,8	1,8	101,3	1,3
1997	103,0	1,2	101,7	0,4
1998	104,9	1,8	104,6	2,9
1999	106,7	1,7	106,5	1,8
2000	113,3	6,2	112,1	5,2
2001	116,9	3,2	115,3	2,9
2000 I	108,7	2,9	108,0	2,3
2000 II	109,6	3,7	108,8	2,7
2000 III	110,2	3,9	109,1	2,8
2000 IV	111,9	5,0	110,9	4,1
2000 V	112,9	6,0	111,6	4,9
2000 VI	113,1	6,5	112,0	5,5
2000 VII	113,6	6,4	112,4	5,6
2000 VIII	114,5	7,3	113,2	6,3
2000 IX	116,5	8,7	114,7	7,3
2000 X	116,5	8,8	114,8	7,5
2000 XI	116,4	8,0	114,8	7,1
2000 XII	115,6	6,7	114,3	6,1
2001 I	116,6	7,3	115,1	6,5
2001 II	117,2	6,9	115,5	6,2
2001 III	116,7	5,9	115,1	5,5
2001 IV	116,6	4,1	115,0	3,6
2001 V	116,8	3,4	115,1	3,1
2001 VI	117,2	3,7	115,4	3,0
2001 VII	116,6	2,7	115,0	2,3
2001 VIII	117,7	2,8	115,9	2,4
2001 IX	118,1	1,4	116,2	1,3
2001 X	117,1	0,5	115,5	0,6
2001 XI	116,6	0,2	115,1	0,3
2001 XII	115,7	0,0	114,4	0,1
2002 I	116,9	0,3	116,1	0,8
2002 II	118,3	1,0	117,2	1,5
2002 III	118,8	1,8	117,5	2,1
2002 IV	118,9	2,0	117,6	2,3
2002 V	119,0	1,9	117,6	2,2
2002 VI	118,4	1,0	117,2	1,6

**1990=100**

Metsätraktorit Skogs- traktorer	Hakkuu- koneet Avverknings- maskiner	Kokonais- indeksi Total- index
1990	100,0	100,0
1991	102,7	102,4
1992	104,5	103,7
1993	109,0	109,3
1994	113,8	117,0
1995	119,2	124,0
1996	120,3	124,8
1997	120,0	124,1
1998	123,4	128,1
1999	125,6	130,7
2000	133,3	137,4
2001	137,6	141,3
2000 I	127,9	132,5
2000 II	129,0	133,4
2000 III	129,7	133,8
2000 IV	131,8	136,0
2000 V	132,9	136,9
2000 VI	133,1	137,4
2000 VII	133,7	137,9
2000 VIII	134,8	138,8
2000 IX	137,1	140,6
2000 X	137,1	140,8
2000 XI	137,0	140,8
2000 XII	136,1	140,2
2001 I	137,2	141,1
2001 II	137,9	141,6
2001 III	137,3	141,2
2001 IV	137,2	141,0
2001 V	137,4	141,1
2001 VI	138,0	141,5
2001 VII	137,3	141,0
2001 VIII	138,5	142,1
2001 IX	139,0	142,4
2001 X	137,9	141,6
2001 XI	137,3	141,1
2001 XII	136,2	140,3
2002 I	137,6	142,3
2002 II	139,3	143,7
2002 III	139,8	144,1
2002 IV	139,9	144,2
2002 V	140,0	144,2
2002 VI	139,3	143,8

**Metsäalan konekustannusindeksi – Kostnadsindex för skogsmaskiner**  
**Indeksit kustannustekijöittäin, kokonaisindeksi – Index enligt kostnadsfaktorer, totalindex**  
*Ilman arvonlisäveroa – Exkl. mervärdesskatt*

**1995=100**

Vuosi ja kuukausi	Palkat	Välilliset palkat	Matka- ja majoitus	Poltto- ja voitelu- aineet	Korjaus ja huolto	Teräketjut ja saha- laipat	Kuljetus	Pääoman poisto	Korot	Vakuu- tukset	Hallinto	Kokonais- indeksi
År och månad	Löner	Indirekta löner	Resa och inkvart.	Bränsle och smörjm.	Repar. och service	Sågkedja och svärd	Trans- port	Kapital- avskriv- ning	Räntor	Försäk- ringar	Förvalt- ning	Total- index
	(19,0)	(12,3)	(7,3)	(7,0)	(12,0)	(1,5)	(2,2)	(27,5)	(5,9)	(1,5)	(3,8)	(100,0)
1995	100,0	100,0	100,0	100,0	100,0	100,0	100,0	100,0	100,0	100,0	100,0	<b>100,0</b>
1996	104,7	102,3	105,4	107,5	101,2	92,4	103,3	100,8	82,7	100,0	103,1	<b>101,5</b>
1997	106,5	104,1	107,9	113,7	101,8	88,0	103,3	98,8	75,8	130,7	104,6	<b>102,3</b>
1998	110,4	107,2	112,2	108,9	105,4	99,9	106,9	101,6	74,0	124,5	107,5	<b>104,8</b>
1999	114,3	108,3	113,7	117,0	106,4	100,9	107,7	104,4	61,6	128,2	108,5	<b>106,6</b>
2000	118,3	112,4	118,7	153,4	108,1	104,2	121,7	105,6	72,9	133,2	112,6	<b>112,6</b>
2001	125,3	118,3	119,2	152,4	111,7	109,7	126,6	106,0	78,6	141,2	117,2	<b>116,0</b>
2000 I	114,3	108,4	113,7	134,0	107,0	100,9	111,6	104,8	62,9	133,2	110,4	<b>108,3</b>
II	114,3	108,4	119,2	138,0	107,0	100,9	111,6	104,9	63,5	133,2	112,5	<b>109,1</b>
III	114,3	108,4	119,2	140,6	107,0	100,9	121,2	104,9	64,1	133,2	112,6	<b>109,6</b>
IV	119,7	113,7	119,2	135,1	107,9	100,9	121,2	105,8	66,5	133,2	112,7	<b>111,4</b>
V	119,7	113,7	119,2	144,7	107,9	102,3	121,2	105,8	68,2	133,2	112,7	<b>112,2</b>
VI	119,7	113,7	119,2	145,1	107,9	103,6	123,7	105,8	71,7	133,2	112,6	<b>112,5</b>
VII	119,7	113,7	119,2	148,8	107,9	103,6	123,7	105,8	75,1	133,2	122,7	<b>112,9</b>
VIII	119,7	113,7	119,2	156,7	109,0	103,6	123,7	105,8	77,3	133,2	112,8	<b>113,8</b>
IX	119,7	113,7	119,2	178,1	109,0	108,3	125,6	105,8	78,7	133,2	113,0	<b>115,5</b>
X	119,7	113,7	119,2	177,6	109,0	108,3	125,6	105,8	80,7	133,2	113,1	<b>115,5</b>
XI	119,7	113,7	119,2	175,6	109,0	108,3	125,6	105,8	82,4	133,2	113,1	<b>115,5</b>
XII	119,7	113,7	119,2	166,0	109,0	108,3	125,6	105,8	83,4	133,2	113,0	<b>114,9</b>
2001 I	123,7	116,8	119,2	152,4	111,6	109,4	125,6	106,3	84,1	141,2	114,7	<b>115,7</b>
II	123,7	116,8	119,2	158,0	111,6	109,4	126,7	106,3	83,4	141,2	117,1	<b>116,2</b>
III	123,7	116,8	119,2	152,8	111,6	109,4	126,7	106,3	82,9	141,2	117,1	<b>115,8</b>
IV	123,7	116,8	119,2	152,8	111,6	109,4	126,7	105,9	81,9	141,2	117,3	<b>115,7</b>
V	123,7	116,8	119,2	155,4	111,6	109,8	126,7	105,9	81,1	141,2	117,4	<b>115,8</b>
VI	123,7	116,8	119,2	160,9	111,9	109,8	126,7	105,9	80,4	141,2	117,4	<b>116,2</b>
VII	123,7	116,8	119,2	155,0	111,9	109,8	126,7	105,9	79,1	141,2	117,4	<b>115,7</b>
VIII	127,6	120,5	119,2	153,5	111,9	109,8	126,7	105,9	77,4	141,2	117,5	<b>116,7</b>
IX	127,6	120,5	119,2	158,3	111,9	109,8	126,7	105,9	77,3	141,2	117,6	<b>117,0</b>
X	127,6	120,5	119,2	148,8	111,9	109,8	126,7	105,9	74,9	141,2	117,6	<b>116,2</b>
XI	127,6	120,5	119,2	145,1	111,9	109,8	126,7	105,9	71,7	141,2	117,6	<b>115,7</b>
XII	127,6	120,5	119,2	136,2	111,9	109,8	126,7	105,9	68,8	141,2	117,6	<b>115,0</b>
2002 I	127,6	121,7	127,6	139,3	112,6	110,0	126,7	107,4	67,0	147,1	117,9	<b>116,4</b>
II	131,7	125,6	127,6	140,0	112,6	110,0	126,7	107,4	65,8	147,1	118,2	<b>117,7</b>
III	131,7	124,4	127,6	147,7	112,6	110,0	126,7	107,4	65,2	147,1	118,5	<b>118,1</b>
IV	131,7	124,4	127,6	148,2	112,6	110,5	126,7	107,4	65,0	147,1	119,9	<b>118,1</b>
V	131,7	124,4	127,6	150,0	112,1	110,5	126,7	107,4	64,9	147,1	119,9	<b>118,2</b>
VI	131,7	124,4	127,6	144,3	111,6	110,5	126,7	107,4	64,9	147,1	119,8	<b>117,7</b>

Metsätraktoreiden ja hakkuukoneiden kustannustekijöittäin eriteltyt indeksipisteluvut on saatavissa Tilastokeskuksesta.  
 Index enligt kostnadsfaktorer för skogsmaskiner och avverkningsmaskiner kan erhållas vid Statistickentralen.

**Eräiden indeksien kehitys 1995–2002 – Utvecklingen av några index 1995–2002**

Vuosi ja kuukausi	MARKKI 1995=100	MEKKI 1995=100	RKI 1995=100	MAKU 1995=100	MAKU		KKI 1995=100	
					1995=100 Ostetut konepalvelut	1995=100 Ostetut kuljetuspalvelut		
1995	100,0	100,0	100,0	100,0	100,0	100,0	100,0	
1996	101,1	101,5	98,9	100,3	99,2	100,7	101,7	
1997	102,5	102,3	101,3	102,4	100,6	104,0	103,3	
1998	103,0	104,8	103,6	103,8	106,0	107,0	105,2	
1999	104,3	106,6	105,1	106,3	110,1	109,9	107,5	
2000	113,7	112,6	108,2	114,7	114,8	115,9	115,4	
2001	116,3	116,0	111,4	117,6	118,2	125,5	118,2	
2000	I	109,7	108,3	106,3	111,5	114,0	112,3	111,4
	II	110,3	109,1	106,7	111,8	113,9	112,1	111,5
	III	110,8	109,6	107,0	112,6	113,9	112,2	112,1
	IV	110,7	111,4	107,5	113,2	114,9	115,2	113,8
	V	112,3	112,2	108,0	113,3	115,0	115,2	114,0
	VI	112,4	112,5	108,3	113,9	115,0	117,0	114,7
	VII	113,3	112,9	108,5	114,5	115,0	117,0	115,5
	VIII	114,7	113,8	108,8	114,9	115,1	117,3	116,3
	IX	117,9	115,5	108,9	117,3	115,1	117,8	118,7
	X	118,0	115,5	109,4	118,1	115,2	118,6	119,9
	XI	117,7	115,5	109,4	118,5	115,2	119,1	119,5
	XII	116,4	114,9	109,5	117,5	115,1	117,7	118,1
2001	I	114,7	115,7	109,8	117,6	116,1	125,0	116,4
	II	117,4	116,2	110,7	117,2	115,8	122,6	118,4
	III	116,7	115,8	110,8	117,5	116,1	123,9	118,3
	IV	116,9	115,7	111,7	117,5	117,5	124,9	118,6
	V	117,2	115,8	111,8	117,7	119,1	125,2	118,8
	VI	117,9	116,2	112,1	118,4	119,4	125,6	119,2
	VII	116,9	115,7	112,2	118,2	119,4	126,9	118,9
	VIII	116,5	116,7	112,2	117,9	119,0	127,1	118,1
	IX	117,4	117,0	111,6	118,5	119,0	126,7	117,9
	X	115,9	116,2	111,3	117,8	119,1	126,6	119,0
	XI	115,0	115,7	111,1	117,1	119,1	126,6	117,5
	XII	113,5	115,0	111,0	116,5	118,9	125,5	117,7
2002	I	114,4	116,4	111,1	118,2	122,8	129,3	117,7
	II	114,6	117,7	111,2	118,5	122,9	129,1	118,9
	III	116,4	118,1	111,6	119,0	122,9	129,1	119,3
	IV	116,5	118,1	112,2	119,2	123,1	132,2	119,6
	V	116,5	118,2	112,4	120,0	126,2	132,2	119,3
	VI	115,8	117,7	112,5				119,2

MARKKI = Maarakennusalan konekustannusindeksi - Kostnadsindex för anläggningsmaskiner

MEKKI = Metsäalan konekustannusindeksi - Kostnadsindex för skogsmaskiner

RKI = Rakennuskustannusindeksi - Byggnadskostnadsindex

MAKU = Maarakennuskustannusindeksi - Jordbyggnadskostnadsindex

Ostetut konepalvelut - Köpta maskintjänster

Ostetut kuljetuspalvelut - Köpta transporttjänster

KKI = Kuorma-autoliikenteen kustannusindeksi - Kostnadsindex för lastbilstrafik

Postitus  
**2 lk** kirje

PMM  
Sopimus  
00022/1

SVT Suomen virallinen tilasto  
Finlands officiella statistik  
Official Statistics of Finland

Maarakennusalan ja metsäalan konekustannusindeksit 2002:2  
Kostnadsindex för anläggningsmaskiner och skogsmaskiner  
Cost Indices for Earth Movers and Forest Machinery

Lisätietoja – Förfrågningar – Inquiries.

Pirkko Hemmilä (09) 1734 3470  
Tuula Turunen (09) 1734 3369  
E-mail: [kui.tilastokeskus@tilastokeskus.fi](mailto:kui.tilastokeskus@tilastokeskus.fi)

Vastaava tilastojohtaja – Ansvarig statistikdirektör –  
Director in Charge  
Kari Molnar

### Lisää tietoa indekseistä

löytyy Internetissä Kustannusindikaattoreiden kotisivulla.  
**Maarakennusalan konekustannusindeksin käsikirja MARKKI 1995=100**  
**Metsäalan konekustannusindeksin käsikirja MEKKI 1995=100**  
Internet: <http://tilastokeskus.fi/tk/hp/kui.html>

**Tiedustelut,  
kuukausitulosteet  
ja erityisindeksit:**

Pirkko Hemmilä (09) 1734 3470  
Tuula Turunen (09) 1734 3369  
[kui.tilastokeskus@tilastokeskus.fi](mailto:kui.tilastokeskus@tilastokeskus.fi)

**Julkaisumyynti:**

Tilastokeskus (09) 1734 2011  
[myynti@stat.fi](mailto:myynti@stat.fi)