

Tapaturmat ja väkivalta 1988

Ennakkotietoja

28.11.1989

Joka kuudes suomalainen sai vammoja

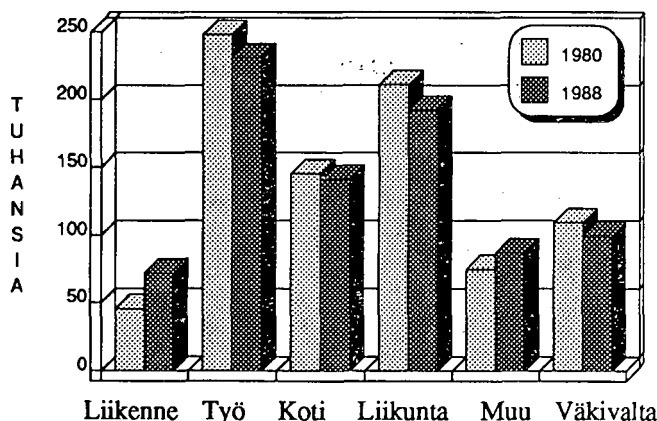
Tilastokeskus keräsi viime vuonna lähes 14 000 suomalaiselta tietoa tapaturmien ja rikosten kohteeksi joutumisesta. Joka kuudennelle 15–74 vuotiaalle suomalaiselle (620 000 henkilölle) aiheutui vuoden aikana vamma tapaturmasta tai väkivallasta. Eniten vammoja sattui työtapaturmissa.

A. Vamman aiheuttaneiden tapaturmien ja väkivallan kohteeksi joutuneiden 15–74 vuotiaiden osuus väestöstä (%) 1980 ja 1988 sekä tapausten lukumäärä 1988.

	Kohteeksi joutuneet henkilöt %		Tapaukset yhteensä lkm.
	1980	1988	1988
Yhteensä	17,1	16,7	822 000
Liikennetapaturmat	1,3	1,8	72 000
Työtapaturmat	5,8	5,2	231 000
Kotitapaturmat	3,5	3,5	141 000
Liikuntatapaturmat	4,4	4,0	192 000
Muut vapaa-ajan tapaturmat	1,9	2,1	87 000
Väkivalta	2,3	2,0	99 000

Vamman aiheuttaneet liikennetapaturmat ovat lisääntyneet vuodesta 1980 55 prosenttia. Kotitapaturmien määrässä ei ole tapahtunut muutosta vuoden 1980 tilanteeseen verrattuna. Työtapaturmat ja liikuntatapaturmat ovat hieman vä-

1. Vamman aiheuttaneiden tapaturmien ja väkivallan määrä 1980 ja 1988.



hentyneet, samoin vammoihin johtanut väkivalta. Muiden vapaa-ajan tapaturmien määrä sen sijaan on jonkin verran lisääntynyt.

Väkivalta vähentynyt

Vuonna 1988 joutui haastattelututkimuksen mukaan 15–74 vuotiaasta väestöstä kahdeksan prosenttia jonkin asteisen väkivallan kohteeksi. Väkivallaksi on tällöin laskettu vamman aiheuttaneiden tapauksien lisäksi myös väkivallalla uhkaaminen tai liikkumisen estäminen. Vuonna 1980 vastaa-

va osuus oli 10 prosenttia. Väkivaltaa kokeneita oli siten viidennes vähemmän kuin kahdeksan vuotta aikaisemmin. Haastattelutuloksista voidaan arvioida, että väkivallantekoja sattui vuonna 1988 ainakin 500 000.

B. Väkivallan muodot 1980 ja 1988.

	1980 ¹	1988 ¹
Yhteensä	629 000	498 000
Uhkailu tai lyönnin yritys	191 000	146 000
Liikkumisen estäminen, töniminen	255 000	178 000
Lyönti, ei näkyvää jälkeä	63 000	55 000
Lyönti, mustelmia	58 000	51 000
Toistuva potkiminen	10 000	7 000
Lyönti, haavoja- tai luunmurtumia	21 000	21 000
Aseellinen väkivalta	4 000	4 000
Muu väkivalta	27 000	36 000

Vuoteen 1980 verrattuna ovat vähentyneet erityisesti lievemmat väkivallan muodot, kuten uhkailu ja liikkumisen estäminen. Myös lyönnit, joista aiheutui korkeintaan mustelmia sekä toistuva potkiminen ovat hieman vähentyneet. Lyöntien, joista aiheutui haavoja tai luunmurtumia sekä aseellisen väkivallan määrä on vuoden 1980 tasoa. "Muu väkivalta" sisältää etupäässä lievähköjä tapauksia, joista ei aiheutunut fyysisiä vammoja.

Vuonna 1988 kohdistui 53 prosenttia väkivallanteoista miehiin. Vuonna 1980 vastaava osuus oli 58 prosenttia, joten ero miesten ja naisten välillä on pienentynyt. Miehiin kohdistuneet väkivallanteot ovat vähentyneet 27 prosenttia, naisiin kohdistuneet 12 prosenttia vuodesta 1980.

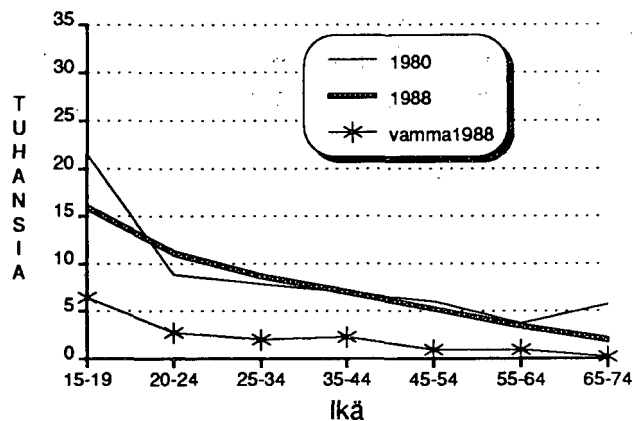
Nuoret joutuvat muita ikäryhmiä useammin väkivallan kohteeksi. Toisaalta väkivallan väheneminen on ollut sekä miehillä että naisilla suurinta nuorimmassa ikäryhmässä. Väkivallan vähenemisen taustalla on mm. nuorten ikäluokkien pieneneminen ja sodan jälkeen syntyneiden suurten ikäluokkien vanheneminen, jolloin alttius joutua väkivallan kohteeksi vähenee.

Erityisesti katuväkivalta ja väkivalta tuttujen välillä (pienryhmäväkivalta) ovat vähentyneet vuodesta 1980. Perheväkivallan määrä on pysynyt vuoden 1980 tasolla. Väkivallan kohteeksi joutuminen työssä on hieman lisääntynyt.

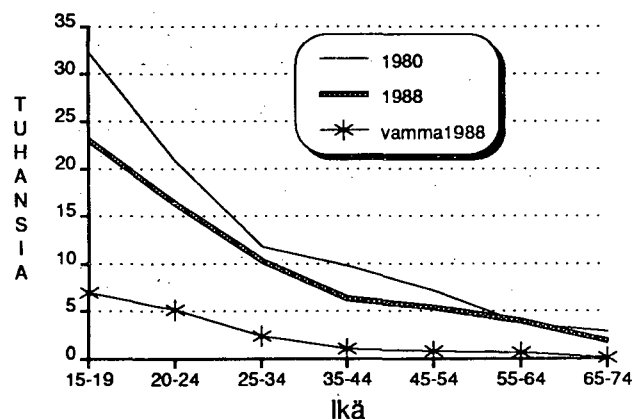
Poliisin tietoon tullut väkivaltarikollisuus ja haastattelututkimuksissa ilmi tullut väkivalta ovat kehittyneet 1980-luvulla eri suuntiin. Poliisin tilastoima pahoinpitelyrikollisuus on vuodesta 1980 vuoteen 1988 lisääntynyt 32 prosenttia. Myös haastattelutietojen mukaan poliisin tietoon tulleiden väkivallantekojen määrä on lisääntynyt vuodesta 1980 (12 prosenttia). Vaikka väkivalta kokonaisuudessaan siis on vähentynyt, ilmi tulleiden tapausten määrä on lisääntynyt.

Ruotsissa poliisin tietoon tullut pahoinpitelyrikollisuus on lisääntynyt saman suuntaisesti kuin Suomessa. Kuitenkin myös Ruotsissa haastattelututkimusten mukaan pahoinpitelyt ovat 1980-luvulla vähentyneet. Myös Tilastokeskuksen väestötutkimuksen perustuvassa elinolotutkimuksessa pahoinpitelyjen määrä vuodesta 1978 vuoteen 1986 on vähentynyt.

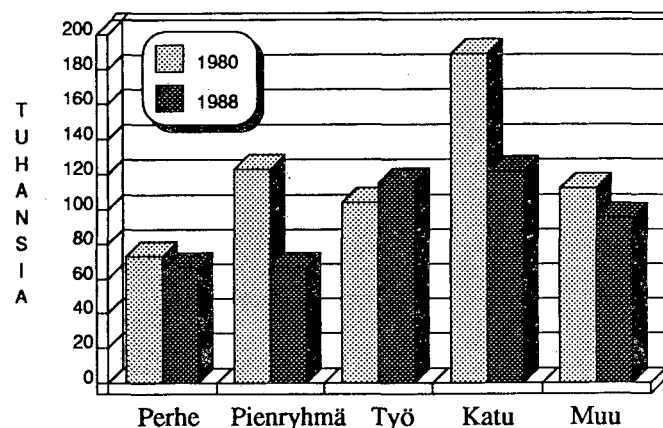
2a. Väkivallan kohteeksi joutuneet naiset eri ikäryhmissä väestön 100 000 henkilöä kohti 1980 ja 1988.



2b. Väkivallan kohteeksi joutuneet miehet eri ikäryhmissä väestön 100 000 henkilöä kohti 1980 ja 1988.



3. Väkivaltatilanteet 1980 ja 1988.



¹ Jos haastateltava oli vuoden aikana joutunut usean väkivallanteon kohteeksi, häneltä kerättiin tiedot kolmesta viimeksi sattuneesta tapauksesta.

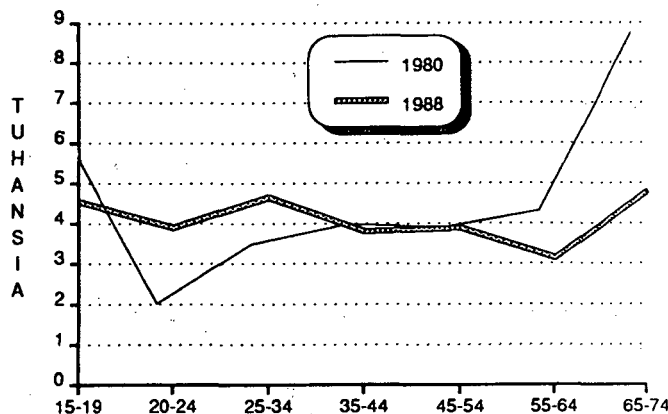


Kotitapaturmien määrä ennallaan

Kotitapaturmia sattui vuonna 1988 141 000 (vuonna 1980 145 000 tapausta). Miesten osuus kotitapaturmista oli vuonna 1988 38 prosenttia, vuonna 1980 36 prosenttia eli ero miesten ja naisten välillä on hieman kaventunut. Ajankäytössä tapahtuneet muutokset, mm. naisten kotitaloustyöhön käyttämän ajan supistuminen, ovat saattaneet vaikuttaa naisten kotitapaturmien määrän lievään vähenemiseen. Miesten kotitapaturma on usein sattunut huolto- tai korjaustyössä, naisten kotitaloustyössä.

Kotitapaturmien määrä on vähentynyt sekä 15–19 vuotiailla miehillä että naisilla vuoteen 1980 verrattuna. 20–34 vuotiailla naisilla kotitapaturmat ovat sen sijaan hieman lisääntyneet, samoin 25–34vuotiailla miehillä. Iäkkäille naisille sattui väkilukuun suhteutettuna eniten kotitapaturmia, tosin vähemmän kuin vuonna 1980.

4a. Kotitapaturman kohteeksi joutuneet naiset eri ikäryhmissä väestön 100 000 henkilöä kohti 1980 ja 1988.



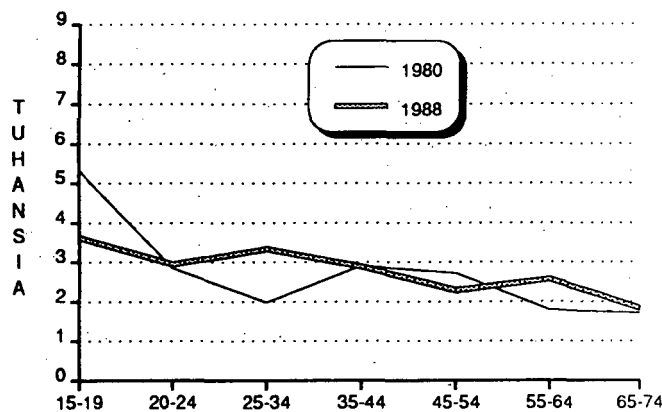
Liikuntatapaturmat vähentyneet

Liikuntatapaturmia sattui vuonna 1988 192 000. Niiden määrä on vähentynyt vuodesta 1980 yhdeksän prosenttia. Naisilla liikuntatapaturmat ovat vähentyneet 12 prosenttia, miehillä seitsemän.

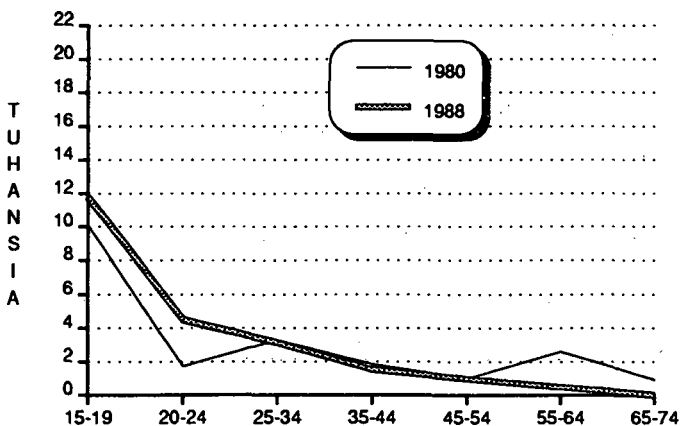
Vaikka ulkoiluun ja liikuntaan käytetään aikaa saman verran eri ikäryhmissä, keskimäärin puoli tuntia vuorokaudessa, liikuntatapaturmien määrä laskee väestön vanhetessa. Tämä johtuu liikuntaharrastusten luonteen muuttumisesta. Nuoret harrastavat intensiivisempiä joukkue- ja kuntoilulajeja.

Lajit, joissa aiheutui eniten liikuntatapaturmia olivat miehillä jalkapallo, lentopallo ja jääkiekko, naisilla lentopallo, lenkkeily ja voimistelu.

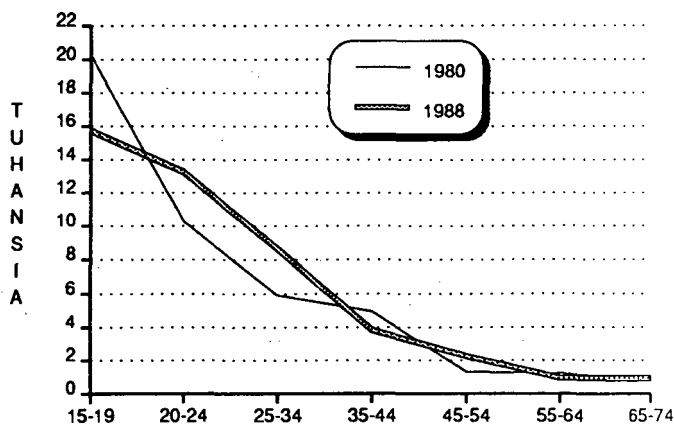
4b. Kotitapaturman kohteeksi joutuneet miehet eri ikäryhmissä väestön 100 000 henkilöä kohti 1980 ja 1988.



5a. Liikuntatapaturman kohteeksi joutuneet naiset eri ikäryhmissä väestön 100 000 henkilöä kohti 1980 ja 1988.



5b. Liikuntatapaturman kohteeksi joutuneet miehet eri ikäryhmissä väestön 100 000 henkilöä kohti 1980 ja 1988.



Muut vapaa-ajan tapaturmat lisääntyneet

Muita vapaa-ajan tapaturmia sattui 87 000. Niihin on luokiteltu mm. ostoksilla käydessä, huvitellessa tai eri harrastusten yhteydessä syntyneet tapaturmat, jotka eivät ole koti-, liikenne- tai liikuntatapaturmia.

Muut vapaa-ajan tapaturmat lisääntyivät 17 prosenttia vuodesta 1980. Niitä tapahtui naisille hieman enemmän kuin miehille.

Muut vapaa-ajan tapaturmat sattuivat usein iäkkäille naisille ostoksilla tai muuten liikuttaessa sekä nuorille miehille vapaa-aikana.

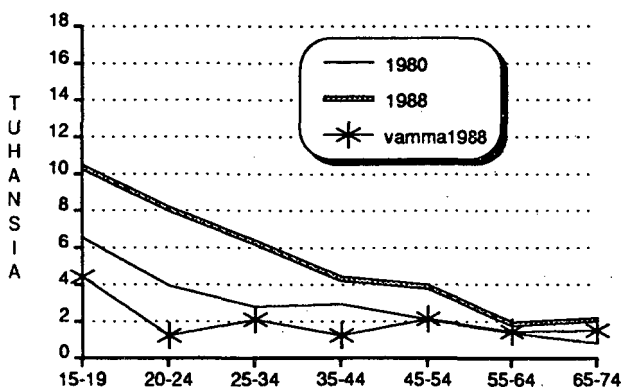
Liikennetapaturmissa kasvua

Haastattelutietojen mukaan vuonna 1988 tapahtui 260 000 liikennetapaturmaa, joista 72 000 johti vammoihin. Liikennetapaturmat ovat lisääntyneet vuodesta 1980 yli 40 prosenttia. Vammoja aiheuttaneiden liikennetapaturmien määrä on noussut vuodesta 1980 55 prosenttia. Liikennetapaturmat eivät kuitenkaan ole lisääntyneet merkittävästi autokannan (+46 %) ja liikennemäärien (+36) kasvua nopeammin.

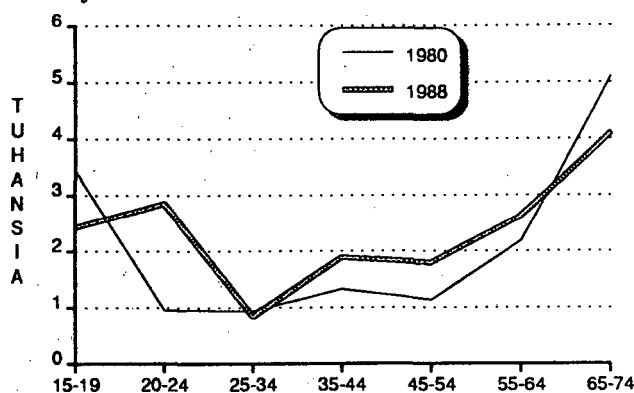
Liikennetapaturmien kokonaismäärä on miehillä kasvanut 21 prosenttia. Naisille sattuneet liikennetapaturmat ovat lähes kaksinkertaistuneet (+92 %) kahdeksassa vuodessa. Naisille tapahtui vuonna 1988 39 prosenttia kaikista liikennetapaturmista, mutta yli puolet vamman aiheuttaneista liikennetapaturmista. Eniten ovat lisääntyneet yksittäisonnettomuudet, naisilla niiden määrä on noussut nelinkertaiseksi. Yksittäisonnettomuudet tapahtuivat naisilla pääasiassa polkupyörällä kaaduttaessa ja henkilöautolla tieltä suistuttaessa.

Liikennetapaturmaan joutunut liikkui 72 prosentissa tapauksista henkilöautolla, 15 prosentissa polkupyörällä ja kahdessa prosentissa jalan.

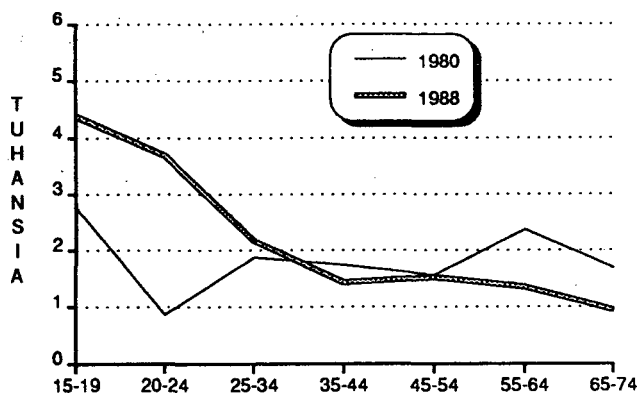
7a. Liikennetapaturman kohteeksi joutuneet naiset eri ikäryhmissä väestön 100 000 henkilöä kohti 1980 ja 1988.



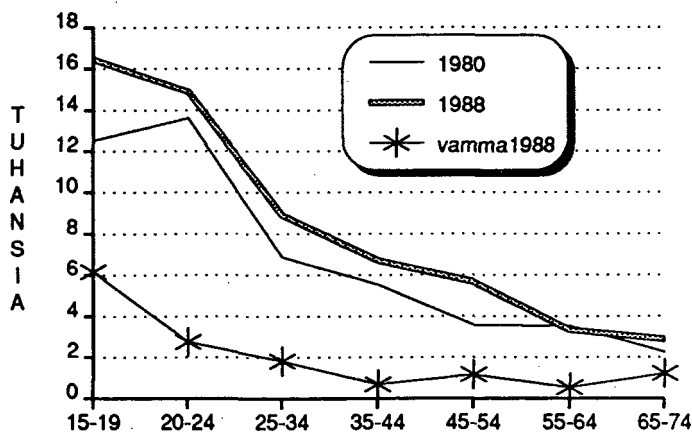
6a. Muiden vapaa-ajan tapaturmien kohteeksi joutuneet naiset eri ikäryhmissä väestön 100 000 henkilöä kohti 1980 ja 1988.



6b. Muiden vapaa-ajan tapaturmien kohteeksi joutuneet miehet eri ikäryhmissä väestön 100 000 henkilöä kohti 1980 ja 1988.



7b. Liikennetapaturman kohteeksi joutuneet miehet eri ikäryhmissä väestön 100 000 henkilöä kohti 1980 ja 1988.



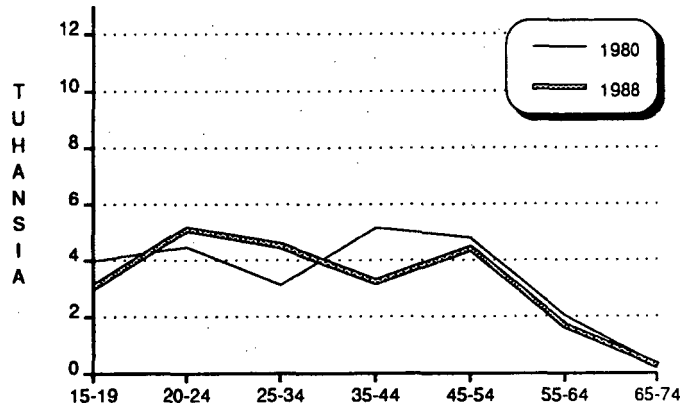
Työtaturmat vähentyneet

Työtaturmia sattui haastattelutietojen mukaan vuonna 1988 231 000 tapausta. Niiden määrä on laskenut hieman vuodesta 1980, miehillä seitsemän prosenttia, naisilla kuusi prosenttia. Tasoero miesten ja naisten välillä on säilynyt, yli kaksi kolmasosaa työtaturmista sattui miehille.

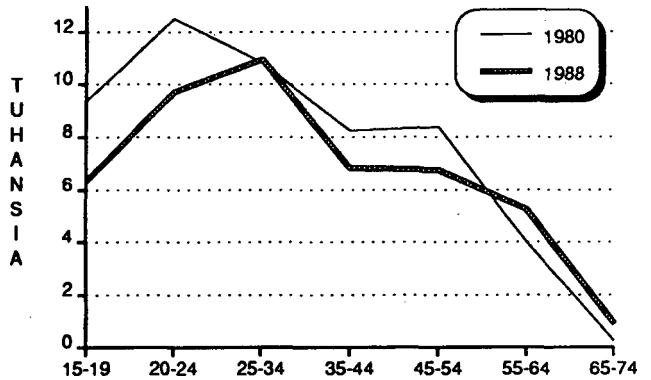
Nuorten miesten työtaturmat ovat vähentyneet eniten vuodesta 1980. Naisilla 35-44 vuotiaiden työtaturmat ovat hieman vähentyneet, mutta 20-34 vuotiaiden lisääntyneet.

Työtaturmat ovat eniten vammoja aiheuttava tapaturmatyyppi. Vammoissa näkyy siirtymistä vakavammista lievempiin: luunmurtumat ja haavat kehon alueelle ovat vähentyneet, vähäiset vammat lisääntyneet.

8a. Työtaturman kohteeksi joutuneet naiset eri ikäryhmissä väestön 100 000 henkilöä kohti 1980 ja 1988.



8b. Työtaturman kohteeksi joutuneet miehet eri ikäryhmissä väestön 100 000 henkilöä kohti 1980 ja 1988.



Tutkimuksen tausta

Julkaisussa esitettävät tapaturmia ja väkivaltaa koskevat ennakkotulokset ovat osa laajasta projektista, jossa kuvataan haastatteluaineistoon pohjautuen suomalaisten elämän turvallisuutta. Tapaturmien ja väkivallan lisäksi selvitetään omaisuusrikosten kohteeksi joutumista, piilorikollisuutta sekä rikollisuuden pelkoa. Projektiin kuuluu myös rikosvahinkotutkimus, jonka aineisto on kerätty poliisin tietoon tulleista rikoksista.

Projektin johtoryhmään määrättiin Tilastokeskuksesta tuotantopäällikkö Göran Strengell (pj.), toimistopäällikkö Risto Lähtilä, pääsuunnittelija Marja Ojutkangas, toimistopäällikkö Pentti Pietilä ja erikoistutkija Markku Heiskanen (siht.) sekä kutsuttiin jäseniksi erikoistutkija Kauko Aromaa Oikeuspoliittisesta tutkimuslaitoksesta, erikoissuunnittelija Olli Nieminen sisäasiainministeriöstä ja erikoistutkija Anneli Ruusinen lääkintöhallituksesta. Projektiryhmään määrättiin Tilastokeskuksesta projektipäälliköksi Markku Heiskanen, jäseniksi suunnittelija Tuomo Niskanen ja tilastonpitäjä Jaana Ylinen sekä kutsuttiin jäseniksi tutkija Reino Sirén ja tutkija Hannu Niemi Oikeuspoliittisesta tutkimuslaitoksesta.

Ennakkojulkaisun tuottamiseen on osallistunut ryhmä, johon kuuluivat Kauko Aromaa, Hannu Niemi ja Reino Sirén

Oikeuspoliittisesta tutkimuslaitoksesta sekä Markku Heiskanen, Risto Lähtilä ja Tuomo Niskanen Tilastokeskuksesta.

Tutkimus liittyy OECD:n sosiaali-indikaattoriohjelman henkilökohtaista turvallisuutta ja oikeushallintoa koskevaan lohkoon, missä on selvitetty mm. fyysiseen turvallisuuteen liittyvää käsitteistöä ja turvallisuusindikaattoreita.

Fyysistä turvallisuutta on mitattu kartoittamalla äkilliset, odottamattomat, ulkoisten tekijöiden aiheuttamat, terveyttä vahingoittaneet tapahtumat, jotka jaoteltiin seuraavasti:

- liikennetapaturmat
- työtapaturmat
- kotitapaturmat
- liikuntatapaturmat
- muut vapaa-ajan tapaturmat
- väkivalta

Liikennetapaturmat ja väkivalta määriteltiin laajemmin kuin muut tapaturmat. Niissä otettiin mukaan myös tapaukset, joista ei aiheutunut haastateltavalle fyysisiä vammoja.

Tutkimusmenetelmä

Tiedot kerättiin haastattelemalla lähes 14 000 satunnaisotannalla poimittua 15 vuotta täyttäneitä suomalaista maaliskouluuissa vuonna 1988. Haastateltavilta kysyttiin tietoja heille vuoden aikana sattuneista tapaturmista ja rikoksista. Vastausprosentti oli 87.

Esitetyt luvut on saatu korottamalla otostulokset vastamaan 15–74 vuotta täyttäneitä väestöä. Ennakkotuloksiin ei sisälly yli 75 vuotiaita koskevia tietoja.

Otoksiin sisältyy satunnaisvaihtelua, joka vaikuttaa saatuihin tuloksiin. Tästä syystä luottamusvälitarkastelu eli rajojen määrittely, joiden sisäpuolelle kyseessä oleva tunnusluku tietyllä todennäköisyydellä sijoittuu, on suositeltavaa johtopäätöksiä tehtäessä. Esimerkiksi liikennetapaturmien määrä on 90 %:n todennäköisyydellä välillä 243000–270000.

Otantavirheen lisäksi mittaukseen liittyy epävarmuustekijöitä, jotka todennäköisesti vaikuttavat siten, että tapaturmien ja väkivallan määrä jää jossain määrin todellisuutta alhaisemmiksi. Tällaisia tekijöitä saattavat olla mm. lievien tapaturmien unohtaminen ja perheväkivallassa tietojen kertomatta jättäminen. Lopullisiin tuloksiin saattaa sisältyä myös aineiston tarkastuksesta ja tulkinnasta johtuvia korjauksia.

Tietosisällöltään aineisto vastaa vuonna 1980 tehtyjä haastatteluja, joten tuloksia voidaan verrata vuoden 1980 haastattelutietoihin.

Liitetaulukot

1. Tapaturma- ja väkivaltatapahtumat kohteeksi joutuneiden sukupuolen ja iän mukaan 1988.
2. Tapaturmien ja väkivallan kohteeksi joutuneet henkilöt sukupuolen ja iän mukaan 1988.
3. Tapaturmien ja väkivallan kohteeksi joutuneet henkilöt sukupuolen ja iän mukaan väestön 100 000 henkilöä kohti 1988.
4. Tapaturma- ja väkivaltatapahtumat kohteeksi joutuneiden sukupuolen ja vamman laadun mukaan 1988.



1. Tapaturma- ja väkivaltatapahtumat kohteeksi joutuneiden sukupuolen ja iän mukaan 1988.
Tilastoyksikkönä on tapaturma- tai väkivaltatapahtuma.

		Tapahtumatyypit								
		Liikenne	Liikenne vamma	Työ	Koti	Liikunta	Muu	Väkivalta vamma	Väkivalta vamma	Yhteensä
Yhteensä		259837	71518	231037	141303	192411	87392	498320	99176	1410300
Sukupuoli										
Mies		158103	32635	162453	54301	135765	41519	265970	45211	818111
Nainen		101734	38882	68584	87002	56646	45873	232350	53965	592188
Ikäryhmä										
15-19		47707	17207	17948	14331	54113	12922	102531	24810	249551
20-24		46976	9560	33962	12874	36222	13999	81123	16856	225155
25-34		63076	15418	76629	33066	62012	12906	129919	23611	377608
35-44		49293	8445	47510	30327	25074	14314	94010	20739	260527
45-54		29904	10143	33885	19723	10063	9950	49777	6837	153300
55-64		13249	5160	19198	15670	3587	10879	27464	5606	90046
65-74		9633	5584	1906	15312	1341	12423	13496	717	54112
Sukupuoli	Ikäryhmä									
Mies	15-19	30701	10658	13106	6506	31819	8380	60629	12273	151141
	20-24	30396	5374	24639	5177	27345	8327	50968	10615	146852
	25-34	37476	7162	54970	13734	46856	9477	69874	11497	232385
	35-44	29712	2999	33185	12297	18871	6411	44736	5513	145211
	45-54	17667	3332	21135	6449	7296	4301	24280	3044	81127
	55-64	7957	1321	14101	6867	2237	3241	11397	1586	45800
	65-74	4195	1789	1318	3272	1341	1382	4087	182	15596
Nainen	15-19	17006	6549	4842	7825	22293	4542	41902	12036	98411
	20-24	16579	4186	9324	7697	8877	5671	30155	6241	78303
	25-34	25600	8256	21659	19333	15156	3429	60045	12114	145223
	35-44	19581	5446	14325	18031	6204	7902	49274	15226	115317
	45-54	12237	6811	12750	13273	2766	5649	25497	3793	72173
	55-64	5292	3840	5096	8803	1350	7637	16067	4019	44246
	65-74	5438	3795	588	12040		11041	9409	535	38516

Taulukoiden luvut on laskettu otoksesta ja korotettu vastaamaan 15-74 vuotiasta väestää.
Otoskoko on 12934 henkilöä.

2. Tapaturmien ja väkivallan kohteeksi joutuneet henkilöt sukupuolen ja iän mukaan 1988. Tilastoyksikkönä on henkilö.

	Tapahtumatyyppi							Yhteensä	
	Liikenne vamma	Liikenne	Työ	Koti	Liikunta	Muu	Väkivalta vamma		
Yhteensä	236966	67950	194561	128595	151825	79237	294651	75342	1085836
Sukupuoli									
Mies	144919	31250	133080	51225	104134	38013	161207	38400	632578
Nainen	92047	36700	61481	77370	47691	41225	133444	36943	453258
Ikäryhmä									
15-19	41039	16129	14432	2422	42042	10426	59548	20363	179908
20-24	42001	9013	27151	11887	27427	12764	50080	14431	171310
25-34	58600	15082	60082	30648	45809	11654	73287	17025	280081
35-44	46103	7942	42273	27715	22499	13734	55502	13903	207826
45-54	26913	9349	31593	17443	9119	9370	30008	4808	124446
55-64	13249	5160	17125	14669	3587	10352	18898	4096	77880
65-74	9062	5274	1906	13811	1341	10937	7327	717	44385
Sukupuoli									
Mies	25627	9580	9853	5645	24523	6817	35850	10841	108315
20-24	27583	5067	18020	4913	19370	7667	30269	9546	107822
25-34	34958	7162	43029	13123	34014	8507	40566	9480	174197
35-44	28593	2999	29157	12297	16296	6098	27061	4596	119501
45-54	16007	3332	19095	6449	6353	4301	15222	2170	67427
55-64	7957	1321	12608	6129	2237	3241	9505	1586	41677
65-74	4195	1789	1318	2668	1341	1382	2734	182	13639
Nainen	15412	6549	4578	6776	17520	3610	23698	9523	71594
20-24	14418	3946	9131	6974	8057	5097	19811	4885	63488
25-34	23643	7920	17053	17525	11795	3148	32721	7545	105885
35-44	17510	4943	13115	15419	6204	7636	28441	9307	88325
45-54	10906	6017	12498	10994	2766	5069	14786	2638	57019
55-64	5292	3840	4517	8540	1360	7111	9393	2510	36202
65-74	4867	3485	588	11143		9555	4593	535	30746

Taulukoiden luvut on laskettu otoksesta ja korotettu vastaamaan 15-74 vuotiasta väestöä.

3. Tapaturmien ja väkivallan kohteeksi joutuneet henkilöt sukupuolen ja iän mukaan väestön 100 000 henkilöä kohti 1988. Tilastoyksikkönä on henkilö.

	Tapahtumatyyppi										Väkivalta vamma	Väkivalta vamma	VÄESTÖ 15-74 vuotiaat
	Liikenne vamma	Liikenne vamma	Työ	Koti	Liikunta	Muu	Väkivalta vamma	Väkivalta vamma	Väkivalta vamma	Väkivalta vamma			
Yhteensä	6367	1826	5228	3455	4080	2129	7917	2024	3721600				
Sukupuoli													
Mies	7929	1710	7281	2803	5697	2080	8820	2101	1827756				
Nainen	4860	1938	3246	4085	2516	2177	7046	1951	1893844				
Ikäryhmä													
15-19	13492	5302	4744	4083	13821	3427	19577	6694	304171				
20-24	11544	2477	7462	3267	7538	3508	13765	3966	363809				
25-34	7620	1961	7813	3985	5957	1515	9530	2213	768985				
35-44	5545	955	5085	3333	2706	1652	6676	1672	831287				
45-54	4764	1654	5592	3087	1614	1658	5311	851	564924				
55-64	2596	1011	3355	2874	702	2028	3703	802	510296				
65-74	2396	1394	504	3652	354	2892	1937	189	378128				
Sukupuoli													
Ikäryhmä													
Mies	16469	6156	6332	3626	15759	4381	23038	6966	155611				
	14889	2735	9727	2950	13237	3680	16339	5153	185261				
	8896	1823	10950	3340	8656	2165	10323	2412	392962				
	6705	703	6837	2883	3821	1430	6345	1078	426466				
	5666	1179	6759	2283	2249	1523	5388	768	282494				
	3326	552	5270	2562	935	1355	3973	663	239221				
	2878	1228	904	1831	920	948	1876	125	145741				
Nainen	10374	4408	3082	4561	11793	2430	15952	6410	148560				
	8075	1238	5114	3906	4513	2855	11096	2736	178548				
	6288	2106	4535	4661	3137	837	8702	2007	376023				
	4325	1221	3240	3809	1533	1886	7025	2299	404821				
	3861	2130	4425	3893	979	1795	5235	934	282430				
	1952	1417	1666	3150	498	2623	3465	926	271075				
	2094	1500	253	4795	0	4112	1976	230	232387				

Taulukoiden luvut on laskettu otoksesta ja korotettu vastaamaan 15-74 vuotiaista väestöä.

4. Tapaturma- ja väkivaltatapahtumat kohteeksi joutuneiden sukupuolen ja vamman laadun mukaan 1988.
Tilastoyksikkönä on tapaturma- tai väkivaltatapahtuma.

	Tapahtumatyyppi							Yhteensä
	Liikenne	Työ	Koti	Liikunta	Muu	Väkivalta	Yhteensä	
Yhteensä	259837	231037	141303	192411	87392	498320	1410300	
Ei vammaa	188319					399144	587463	
Aivotärähdykset	4434	3054	1335	2011	905	870	12609	
Nyrjähdys, venähdykset	15119	68580	30526	133771	32254	2247	282497	
Mustelmia kasvoihin	5413	1122	3641	2434	2363	31669	46643	
Mustelmia muualle kehoon	16072	32141	14999	11198	11943	34839	121191	
Haavoja päähän	4140	4118	4254	3303	2334	8989	27139	
Haavoja muualle kehoon	6001	45742	33996	2284	6455	3945	98424	
Luumurtumia päähän	1165	836	521	256	522	1060	4361	
Luumurtumia muualle kehoon	9984	24969	21835	21766	16903	1539	96996	
Vamma hampaisiin	245	588	299	1454	702	1563	4851	
Sisäinen vamma	261	4307	1567	4138	2637		12909	
Palovamma		9031	18546	215	2052	218	30062	
Silmävamma		16660	2139	593	1105	1345	21842	
Muu vakava vamma		1098	319	993	1045		3456	
Muu vamma	8335	16503	6376	7994	5901	10540	55648	
Ei tietoa vamman laadusta	348	2289	951		271	351	4209	

Taulukoiden luvut on laskettu otoksesta ja korotettu vastaamaan 15-74 vuotiaista väestöä.

(jatkuu)

4. Tapaturma- ja väkivaltatapahtumat kohteeksi joutuneiden sukupuolen ja vammaan laadun mukaan 1988.
Tilastoyksikkönä on tapaturma- tai väkivaltatapahtuma.

Sukupuoli	Aiheutunut vamma	Tapahtumatyyppi							Yhteensä
		Liikenne	Työ	Koti	Liikunta	Muu	Väkivalta	Yhteensä	
Mies	Yhteensä	158103	162453	54301	135765	41519	265970	818111	
	Ei vammaa	125468	220759	346227	
	Aivotärähdys	243	1306	.	1211	304	278	3342	
	Nyrjähdys, venähdys	6635	46631	8816	93539	13634	1059	170314	
	Mustelmia kasvoihin	2289	795	1805	1853	1178	18317	26236	
	Mustelmia muualle	
	kehoon	5517	22324	3071	9430	3355	9848	53545	
	Haavoja päähän	3148	2721	2262	3303	1506	5427	18367	
	Haavoja muualle	
	kehoon	2720	33416	18830	1468	4716	1391	62541	
	Luumurtumia päähän	1165	836	.	256	319	809	3385	
	Luumurtumia	
	muualle kehoon	5886	17979	9529	15299	9578	956	59227	
	Vamma hampaisiin	.	588	299	1116	702	1271	3975	
	Sisäinen vamma	.	2917	1215	3536	1792	.	9460	
	Palovamma	.	4945	3855	.	904	218	9922	
	Silmävamma	.	15691	1888	593	1105	643	19919	
	Muu vakava vamma	.	1098	.	.	783	.	2539	
	Muu vamma	4686	9174	2731	3503	1645	4994	26733	
	Ei tietoa vammaan laadusta	348	2032	2379	
Nainen	Yhteensä	101734	68584	87002	56646	45873	232350	592188	
	Ei vammaa	62851	178385	241237	
	Aivotärähdys	4191	1749	1335	800	602	591	9267	
	Nyrjähdys, venähdys	8484	21949	21710	40232	18619	1188	112183	
	Mustelmia kasvoihin	3125	327	1836	581	1186	13352	20408	
	Mustelmia muualle	
	kehoon	10556	9816	11927	1768	8588	24991	67645	
	Haavoja päähän	992	1397	1992	.	828	3562	8772	
	Haavoja muualle	
	kehoon	3281	12326	15167	816	1740	2554	35883	
	Luumurtumia päähän	.	.	521	.	204	251	976	
	Luumurtumia	
	muualle kehoon	4098	6990	12306	6467	7325	583	37770	
	Vamma hampaisiin	245	.	.	339	.	292	876	
	Sisäinen vamma	261	1390	351	602	845	.	3449	
	Palovamma	.	4086	14691	215	1147	.	20139	
	Silmävamma	.	969	251	.	.	702	1923	
	Muu vakava vamma	.	.	319	335	263	.	917	
	Muu vamma	3649	7328	3644	4491	4256	5547	28916	
	Ei tietoa vammaan laadusta	.	257	951	.	271	351	1829	

Taulukoiden luvut on laskettu otoksesta ja korotettu vastaamaan 15-74 vuotiasta väestöä.



PL-PB 504
00101 Helsinki-Helsingfors

Virkalähetys
Tjänsteförsändelse

Oikeustilasto

Tapaturmat ja väkivalta 1988
Ennakkotietoja

SVT Suomen Virallinen Tilasto
Finlands Officiella Statistik
Official Statistics of Finland

Central Statistical
Office of Finland

Justice 1989:20

Tiedustelut - Förfrågningar

Markku Heiskanen
(90) 17 341

Julkaisujen myynti:

Försäljning:

Hinta - Pris

Tilastokeskus
PL 504
00101 Helsinki
Puh. (90) 173 41

Statistikcentralen
PB 504
00101 Helsingfors
Tel. (90) 173 41

30 mk

ISSN 0784-8366
= Oikeus
ISBN 951-47-3225-1