

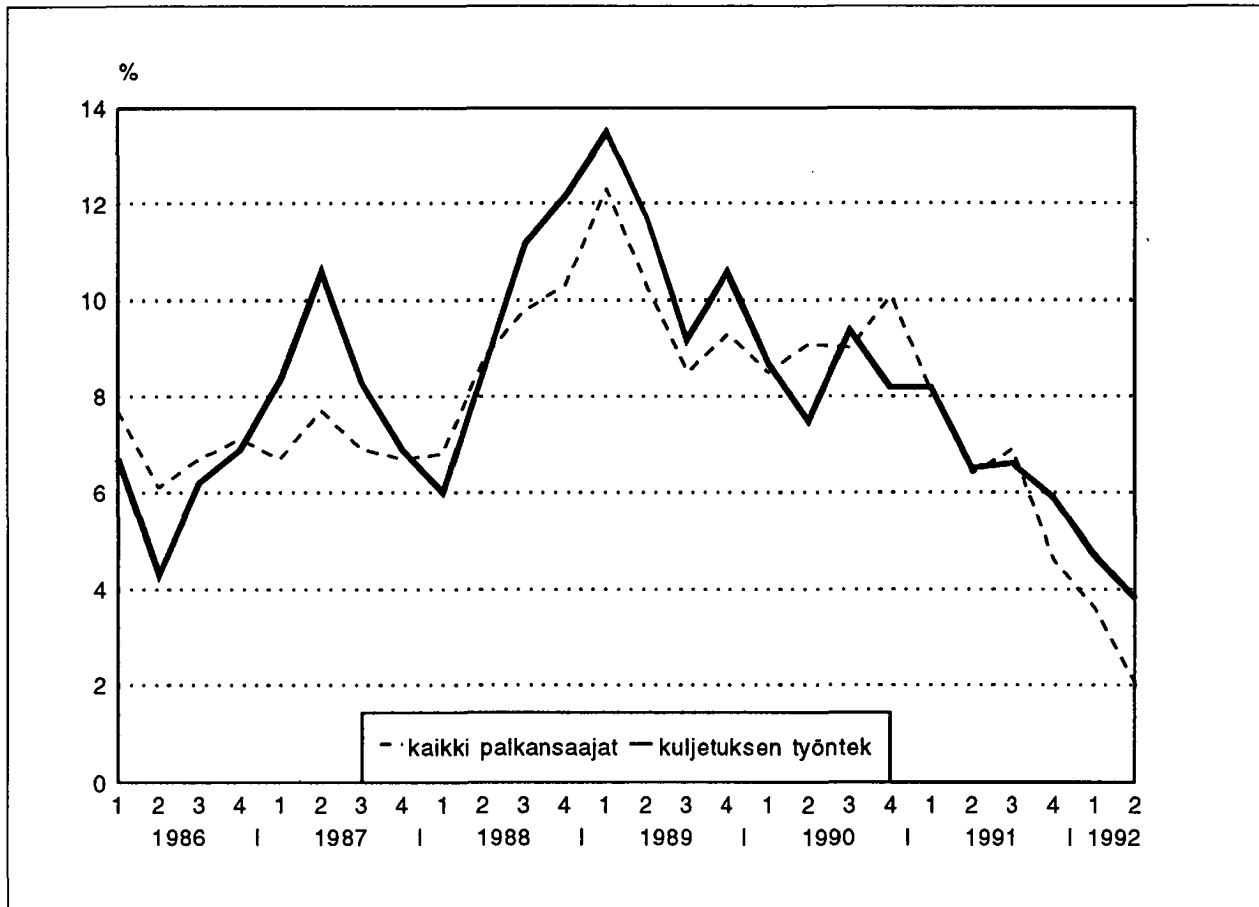
Liikenteen työntekijöiden palkat

Löner för anställda inom samfärdsel
1992, 2. neljännes – 2a kvartalet

Sisältää myös autoliikenteen
kustannusindeksin

26.10.1992

Kuljetuksen työntekijöiden sekä kaikkien palkansaajien ansioiden muutokset edellisen vuoden vastaavasta neljänneksestä I/1986-II/1992
Ändringar i förtjänsterna för anställda inom transportbranschen från motsvarande kvartal föregående år I/1986-II/1992



	Säännöllisen työajan tuntiansio Timförtjänst för ordinarie arbetstid		Kokonaistuntiansiot Totaltimförtjänst	
	Yhteensä Sammanlagt	Muutos % Ändring % II/91-II/92	Yhteensä Sammanlagt	Muutos % Ändring % II/91-II/92
Autoliikenne Biltrafiken	46,49	2,0	49,62	1,5
Ahtausala Stuveribranschen	58,73	4,4	63,07	6,7

Sisällys

Innehåll

	Sivu		Sida
1. Autoliikenne työntekijöiden palkat	3	1. Löner för anställda inom biltrafiken	3
<i>Taulukot</i>		<i>Tabeller</i>	
1.1 Autoliikenteen työntekijöiden kokonaiskeski- tuntiansiot ja muutosprosentit vuodesta 1970 lähtien	6	1.1 Biltrafikens totala timförtjänster och ändringar i procent ända från år 1970	6
1.2 Tietoja perus- ja otosjoukosta 2. neljänneksellä 1992	7	1.2 Uppgifter om populationen och urvalet i 2a kvartalet 1992	7
1.3 Autoliikenteen työntekijöiden lukumäärät, säännöllisen työajan ansio, kokonaistuntiansio, urakka- ja ylityön %-osuus ammateittain, paikkakuntaluokittain 2. neljänneksellä 1992		1.3 Antal arbetare inom biltrafik, timförtjänster för ordinarie arbetstid, totaltimförtjänst, ackords- arbete och övertidsarbete i % enligt yrke och ortsklass under 2a kvartalet 1992	
miehet	8	män	8
naiset	9	kvinnor	9
yhteensä	10	sammanlagt	10
2. Autoliikenteen kustannusindeksit	11	2. Kostnadsindex för biltrafiken	11
2.1 Kuorma-autoliikenteen kustannusindeksi	11	2.1 Kostnadsutvecklingen inom lastbilstrafiken ...	11
2.2 Linja-autoliikenteen kustannusindeksi	12	2.2 Kostnadsutvecklingen inom busstrafiken	12
3. Ahtausalan työntekijöiden palkat	13	3. Löner för anställda inom stuveribranschen	13
<i>Taulukot</i>		<i>Tabeller</i>	
3.1 Ahtausalan tehdyt työtunnit ja kokonaistunti- ansiot vuodesta 1970	14	3.1 Stuveriarbetarnas utförda arbetstimmar och totaltimförtjänster från år 1970	14
3.2 Ahtausalan työntekijöiden keskituntiansiot paikkakuntaluokittain 1. nelj. 1984 – 2. nelj. 1992	15	3.2 Stuveriarbetarnas medeltimförtjänster efter dyrortsklass 1a kvart. 1984 – 2a kvart. 1992	15

1. Autoliikenne Biltrafiken

Autoliikenteen tuntipalkat nousivat 1,5 prosenttia

Autoliikenteen työntekijöiden kokonaiskeskituntiansio oli 49,62 mk 2. neljänneksellä 1992. Miehillä kokonaisansio oli 49,82 mk ja naisten vastaavasti 44,45 mk, joka on 89,2 % miesten keskituntiansioista. Kokonaiskeskituntiansiot nousivat edellisestä neljänneksestä miehillä 1,4 % ja naisilla 1,3 %. Yhteensä kokonaiskeskituntiansiot nousivat 1,4 %.

Kuluttajahintaindeksillä jaetun ansiotasoindeksin mukaan autoliikenteen työntekijöiden reaalin ansiotaso oli toisella neljänneksellä 1992 20,5 % korkeampi kuin vastaavana aikana 1980.

Timförtjänster inom biltrafiken steg med 1,5 procent

Den genomsnittliga totala timförtjänsten för arbetstagare inom biltrafiken var 49,62 mk under 2a kvartalet 1992. För män var totalförtjänsten 49,82 mk och motsvarande för kvinnor 44,45 mk, vilket är 89,2 % av männens genomsnittliga timförtjänst. Från föregående kvartal steg den genomsnittliga timförtjänsten för män med 1,4 % och för kvinnor med 1,3 %. Den sammanlagda ökningen var 1,4 %.

Enligt förtjänstnivåindex som delats med konsumentprisindex var den reella förtjänstnivån för arbetstagare inom biltrafiken 20,5 % högre under det andra kvartalet 1992 än under motsvarande period 1980.

Kokonaistuntiansioiden kehitys autoliikenteessä toiselta neljännekseltä 1980 toiselle neljännekselle 1992
Utvecklingen av de totala timförtjänsterna inom biltrafiken från det andra kvartalet 1980 ända till det andra kvartalet 1992

	Lukumäärä Antal	Naisten % osuus Kvinnomas % andel	Tuntikeskiansio, mk Genomsnittlig timförtjänst, mk			Muutos Ändring %	Indeksi Index 1980 = 100	Reaali indeksi Realindex
			Miehet Män	Naiset Kvinnor	Yhteensä Sammanlagt			
1980	18 606	4,6	20,00	16,60	19,86	15,5	100,0	100,0
1985	21 635	4,6	31,54	26,78	31,35	10,4	157,9	103,6
1986	21 788	5,0	33,05	28,57	32,86	4,8	165,5	105,1
1987	21 882	4,9	36,58	31,82	36,38	10,7	183,2	112,2
1988	23 918	5,1	39,50	33,93	39,28	8,0	197,8	115,7
1989	28 357	5,4	43,34	39,25	43,14	9,8	217,2	119,1
1990	28 318	4,9	46,43	41,97	46,25	7,2	232,9	120,4
1991	26 877	4,6	49,10	43,27	48,89	5,7	246,2	121,9
1992	23 290	4,6	49,82	44,45	49,62	1,5	249,8	120,5

Autoliikenteen koko työntekijämäärä oli tilaston mukaan 23 290. Linja-autoliikenteessä oli 8 080 työntekijää ja kuorma-autoliikenteessä 13 611 työntekijää.

Enligt statistiken var hela antalet arbetstagare inom biltrafiken 23 290. Inom busstrafiken var 8 080 arbetstagare och inom lastbilstrafiken 13 611 arbetstagare.

Edelliset tiedot on julkaistu Tilastokeskuksen julkaisussa PALKAT 1992:28.

Föregående uppgifter publicerades i Statistikcentralens publikation LÖNER 1992:28.

Miesten ja naisten ammateittaiset säännöllisen työajan keskituntiansiot ja niiden muutokset
Medeltimförtjänster för ordinarie arbetstid för män och kvinnor och förändringsprocenter enligt yrke

	Tuntiansio, mk – Timförtjänst, mk			Muutos % – Ändring %	
	Miehet Män	Naiset Kvinnor	Yhteensä Total	I/92	II/91
Linja-autoliikenne – Busstrafik					
Linja-autonkuljettaja – Bussförare	46,70	45,40	46,64	0,1	2,8
Rahastaja – Konduktör, bussvärdinna	43,81	33,98	35,39	1,6	4,1
Kuorma-autoliikenne – Lastbilstrafik					
Täysperävaununkuljettaja – Släpvagnsförare	47,61	45,51	47,60	0,0	-0,2
Puoliperävaununkuljettaja – Pålångsvagnsförare (trailerförare)	44,11	-	44,11	-0,3	0,3
Kuorma-autonkuljettaja – Lastbilsförare	45,42	39,58	45,36	2,1	4,9
Henkilöautonkuljettaja – Personbilsförare	43,16	41,31	43,03	-0,2	-5,4
Autonapumies – Bilhjälpkarl	42,74	.	42,72	0,1	2,3
Terminaalityöntekijä – Terminalarbetare	47,10	.	47,23	4,1	-10,5
Erikoisautonkuljettaja – Specialbilsförare	51,58	-	51,58	4,6	9,1
Ulkomaanliikenteenkuljettaja – Förare i utlandstrafik	53,26	-	53,26	8,9	4,5
Huoltokorjaamot – Reparationsverkstäder					
Aputyöt – Hjälparbete	41,15	37,95	38,91	0,8	2,6
Raskaat aputyöt – Tungt hjälparbete	42,93	40,71	42,03	-0,6	0,6
Erittäin raskaat aputyöt – Synnerligen tungt hjälparbete	43,59	.	43,34	0,4	1,2
Ammattityöt – Fackarbete	46,54	.	46,54	1,4	3,2
Vaativat ammattityöt – Krävande fackarbete	49,48	.	49,42	0,3	1,4

Tilaston tuottamismenetelmä

Tietojen keruumenetelmä

Tietojen keräys on suunniteltu ja toteutettu yhteistyössä Suomen Työntajain Keskusliiton (STK) kanssa. STK kerää tiedot Autoliikenteen Työntajaliittoon kuuluvilta yrityksiltä ja Tilastokeskus järjestäytymättömiltä työntajilta otoksella. STK:n aineiston osuus oli tällä neljänneksellä 52,9 % perusjoukon työntekijöiden lukumäärästä.

Tilaston ansiokäsitteet

Tilastossa käytetään kahta tehdyn työajan ansiokäsitettä:

- säännöllisen työajan ansio ja
- kokonaisansio.

Säännöllisen työajan ansio sisältää aika-, urakka- ja palkkiotyöstä säännölliseltä tehdyltä työajalta maksetut palkat vuorotyö- ja olosuhdelisineen. Säännöllisen työajan ansioon sisältyvät tässä tilastossa myös sunnuntai- ja ylityöpalkan perusosat, mutta ei korotusosia. Ansiotiedot esitetään laskeutena tehtyä työtuntia kohti.

Kokonaisansio sisältää edellisen lisäksi sunnuntai- ja ylityöpalkan korotusosat.

Statistikproduktion

Metod för insamling av uppgifter

Uppgiftsinsamlingen har planerats och gjorts i samarbete med Arbetsgivarna i Finlands Centralförbund (AFC). AFC samlar i uppgifterna av de företag som är anslutna till Autoliikenteen työntajaliitto och Statistikcentralen av de arbetsgivare som inte är fackligt organiserade. AFCs andel av antalet arbetstagare i populationen var detta kvartal 52,9 %.

Statikens förtjänstbegreppen

I statistiken används två förtjänstbegrepp för arbetad tid:

- förtjänst för ordinarie arbetstid och
- totalförtjänst.

Förtjänsten för ordinarie arbetstid innehåller löner för tids-, ackords- och premiearbete samt skiftarbets- och miljötillägg. I förtjänsten för ordinarie arbetstid ingår också grunddelarna för söndags- och övertidslöner, men inte förhöjningsdelar. Förtjänstuppgifterna ges i form av lön per arbetad timme.

Totalförtjänsten inkluderar utöver de ovannämnda lönegrunderna även förhöjningsdelarna för söndags- och övertidslön.

Tilastossa ei ole mukana vuosilomapalkkaa, lomaltapaluu- rahaa, koulutus-, sairaus- ja äitiysloma-ajan palkkaa, vapaa- päiviltä maksettua palkkaa (mm. ns. Pekkas-päiviltä mak- settua palkkaa), hälytysrahaa, päivärahoja, työväline- ja matkakustannusten korvauksia eikä luontoisetujen raha-ar- voa. Useimmilla aloilla tilastossa eivät ole mukana myös- kään ns. palveluvuosilisät.

Tilastokeskuksen otos vuonna 1992

Otoksen poimintaa ja tulosten estimointia varten aineisto on jaettu ositteisiin, joiden muodostamisessa on otettu huo- mioon toimiala ja yrityksen palkatun henkilöstön määrä yritysrekisterin mukaan. Vuoden 1989 tiedusteluissa tieliik- kenne oli yhtenä toimialana, mutta vuodesta 1990 se jaetiin kolmeen toimialaan, so. linja-autoliikenteeseen, taksiliik- kenteeseen ja tieliikenteen tavarankuljetukseen. Samassa yhteydessä vanhaa otosta täydennettiin siten, että uusi otos vastaisi uusimman yritysrekisterin perusjoukkoa. Seuraa- vasta asetelmasta ilmenevät ositteittaiset vuoden 1992 tie- dustelun poimintasutheet ja otokseen valittujen yritysten lu- kumäärät:

Osite Stratum	Toimiala Näringsgren	HKPA Antalet anställda	Otantisuhde Urvalförhållande	Lukumäärä Antalet
A	522 - Linja-autoliikenne - Busstrafik	2.0 - 9.9	60 %	47
B		10.0 +	80 %	45
C	523 - Taksiliikenne - Taxitrafik	1.0 - 1.9	20 %	74
D		2.0 +	50 %	124
E	524 - Tieliikenteen tavarankuljetus - Vägtransport av gods	2.0 - 2.9	20 %	119
F		3.0 - 4.9	25 %	162
G		5.0 - 9.9	30 %	121
H		10.0 +	55 %	126
I	6622 - Jätehuolto - Avfallshantering	2.0 +	50 %	48

Kustakin ositteesta valittiin yritykset satunnaispoiminnalla. Alkuperäinen yritysten lukumäärä tämän tiedustelun otok- sessa oli 866. Vastaus saatiin tällä neljänneksellä 553 yri- tykseltä (65,5 %). Vastanneista yrityksistä kuitenkin vain 483:lla oli tiedustelun kohdejoukon mukaista henkilökun- taa. Siten tulokset perustuvat näiden yritysten tietoihin. Otokseen valituista 0,7 % ei toiminut yritysrekisterin tie- doista huolimatta tällä toimialalla, osa oli myös lopettanut toimintansa tai sulautunut. Otosyrityksistä 63 toimi alalla, mutta niillä ei ollut tiedustelun mukaista henkilökuntaa.

Tauluissa käytetyt merkit

Taulukoissa on sellaisten ryhmien kohdalla, johon kuului vä- hemmän kuin 10 työntekijää, merkitty lukumäärätiedot ja an- sioiden kohdalle yksi piste.

Tarkemmin tilaston tuotantotapaa on selostettu 1. neljänneksen julkaisussa.

I statistiken ingår inte semesterlön, semesterpenning, lön för utbildningstid, sjuk- och moderskapsledighet, lön för lediga dagar, larmpenning, dagtraktamente, ersättning för arbetsredskap och resekostnader och inte heller penningvär- det av naturaförmåner. Inom vissa branscher saknas de sk. årstilläggen i statistiken.

Statistikcentralens urval under år 1992

För estimeringen av urval och resultat har materialet inde- lats i strata; man har då beaktat näringsgren och antalet an- ställda vid företaget enligt företagsregistret. I förfrågan år 1989 utgjorde vägtrafiken en näringsgren; från och med år 1990 indelades den i tre näringsgrenar, dvs. busstrafik, taxi- trafik och vägtrafikens godstransport. Samtidigt komplette- rade man urvalet så att det nya urvalet motsvarade den senaste populationen inom företagsregistret. Följande tablå visar hur uttagningen har fördelats i årets 1992 förfrågning enligt strata och antalet företag som togs med i urvalet:

Ur varje stratum uttogs företagen genom slumpmässigt urval. I det ursprungliga urvalet ingick 866 företag, av vilka 553 (65,5 %) för detta kvartal besvarade enkäten. Av dessa var det bara 483 vars personal uppfyllde kravet på urval- spopulation. Resultaten har gjorts upp på de uppgifter som insamlats av dessa företag. 0,7 % av de företag som tagits med i urvalet verkade inte inom bilbranschen trots att upp- gifterna var tagna ur företagsregistret, en del hade även upphört med sin verksamhet eller fusionerats. Av urvals- företagen verkade 63 inom branschen men personalen upp- fyllde inte villkoren.

Symboler använda i tabellerna

Uppgifter om antal och förtjänst har i tabellerna markerats med en punkt för sådana grupper som består av mindre än 10 arbetstagar.

Noggrannare har statistikens produktionssätt redogjorts i 1a kvartalets publikation.

Taulukko 1.1 Autoliikenteen työntekijöiden kokonaiskeskituntiansiot ja muutosprosentit vuodesta 1970 lähtien
Tabell 1.1 Biltrafikens totala timförtjänster och ändringar i procent ända från år 1970

Vuosi ja neljännes År och kvartal	Kokonaiskeskituntiansio Totaltimförtjänst			Muutos edellisestä neljänneksestä/vuodesta % Förändring från föregående kvartal/år %			Muutos edellisen vuoden vastaavasta neljänneksestä Förändring från motsvarande kvartal föregående år		
	Miehet Män	Naiset Kvinnor	Yhteensä Summa	Miehet Män	Naiset Kvinnor	Yhteensä Summa	Miehet Män	Naiset Kvinnor	Yhteensä Summa
1970	5,10	3,31	5,05						
1971	5,86	3,91	5,72	+ 14,9	+ 18,1	+ 13,7			
1972	6,57	4,40	6,44	+ 12,1	+ 12,5	+ 12,6			
1973	7,82	5,22	7,68	+ 19,0	+ 18,6	+ 19,3			
1974	9,50	6,28	9,35	+ 21,5	+ 20,3	+ 21,7			
1975	11,73	8,64	11,58	+ 23,5	+ 37,6	+ 23,9			
1976	13,35	10,11	13,19	+ 13,8	+ 17,0	+ 13,9			
1977	14,25	11,22	14,11	+ 6,7	+ 11,0	+ 7,0			
1978	15,10	11,93	14,98	+ 6,0	+ 6,3	+ 6,2			
1979	17,03	14,00	16,92	+ 12,8	+ 17,4	+ 13,0			
1980	19,41	16,26	19,30	+ 14,0	+ 16,1	+ 14,1			
1981	22,91	18,56	21,79	+ 12,9	+ 14,1	+ 13,0			
1982	23,93	20,44	23,80	+ 9,2	+ 10,1	+ 9,2			
1983	26,03	22,36	25,90	+ 8,8	+ 9,4	+ 8,8			
1984 I	27,06	23,25	26,92	+ 0,3	+ 0,1	+ 0,2	+ 9,5	+ 9,3	+ 9,5
1984 II	28,54	24,32	28,39	+ 5,5	+ 4,6	+ 5,5	+ 9,1	+ 8,9	+ 9,1
1984 III	28,69	24,60	28,55	+ 0,5	+ 1,2	+ 0,6	+ 9,3	+ 8,8	+ 9,3
1984 IV	29,12	24,91	28,94	+ 1,5	+ 1,3	+ 1,4	+ 7,9	+ 7,2	+ 7,7
1984 I-IV	28,35	24,27	28,20	+ 8,9	+ 8,5	+ 8,9			
1985 I	29,66	25,42	29,50	+ 1,9	+ 2,0	+ 1,9	+ 9,6	+ 9,3	+ 9,6
1985 II	31,54	26,78	31,35	+ 6,3	+ 5,4	+ 6,3	+ 10,5	+ 10,1	+ 10,4
1985 III	31,52	26,72	31,34	- 0,1	- 0,2	- 0,0	+ 9,9	+ 8,6	+ 9,8
1985 IV	31,80	27,07	31,62	+ 0,9	+ 1,3	+ 0,9	+ 9,2	+ 8,7	+ 9,3
1985 I-IV	31,13	26,50	30,95	+ 9,8	+ 9,2	+ 9,8			
1986 I	32,23	27,61	32,05	+ 1,4	+ 2,0	+ 1,4	+ 8,7	+ 8,6	+ 8,6
1986 II	33,05	28,57	32,86	+ 2,5	+ 3,5	+ 2,5	+ 4,8	+ 6,7	+ 4,8
1986 III	33,55	28,41	33,34	+ 1,5	- 0,6	+ 1,5	+ 6,4	+ 6,3	+ 6,4
1986 IV	34,06	29,56	33,88	+ 1,6	+ 4,0	+ 1,6	+ 7,1	+ 9,2	+ 7,1
1986 I-IV	33,22	28,54	33,03	+ 6,7	+ 7,7	+ 6,7			
1987 I	35,17	30,19	34,98	+ 3,3	+ 2,1	+ 3,2	+ 9,1	+ 9,3	+ 9,1
1987 II	36,58	31,82	36,38	+ 4,0	+ 5,4	+ 4,0	+ 10,7	+ 11,4	+ 10,7
1987 III	36,17	30,94	35,94	- 1,1	- 2,8	- 1,2	+ 7,8	+ 8,9	+ 7,8
1987 IV	36,87	31,50	36,66	+ 1,9	+ 1,8	+ 2,0	+ 8,2	+ 6,6	+ 8,2
1987 I-IV	36,20	31,11	35,99	+ 9,0	+ 9,0	+ 9,0			
1988 I	36,97	32,07	36,77	+ 0,3	+ 1,8	+ 0,3	+ 5,1	+ 6,2	+ 5,1
1988 II	39,50	33,93	39,28	+ 6,8	+ 5,8	+ 6,8	+ 8,0	+ 6,6	+ 8,0
1988 III	40,46	34,35	40,22	+ 2,4	+ 1,2	+ 2,4	+ 11,9	+ 11,0	+ 11,9
1988 IV	41,17	35,03	40,94	+ 1,8	+ 2,0	+ 1,8	+ 11,7	+ 11,2	+ 11,7
1988 I-IV	39,53	33,85	39,30	+ 9,2	+ 8,8	+ 9,2			
1989 I	41,32	36,34	41,15	+ 0,4	+ 3,7	+ 0,5	+ 11,8	+ 13,3	+ 11,9
1989 II	43,34	39,25	43,14	+ 4,9	+ 8,0	+ 4,8	+ 9,7	+ 15,7	+ 9,8
1989 III	43,09	37,35	42,87	- 0,6	- 4,8	- 0,6	+ 6,5	+ 8,7	+ 6,6
1989 IV	44,51	38,16	44,28	+ 3,3	+ 2,2	+ 3,3	+ 8,1	+ 8,9	+ 8,2
1989 I-IV	43,07	37,78	42,86	+ 9,0	+ 11,6	+ 9,1			
1990 I	44,83	39,24	44,61	+ 0,7	+ 2,8	+ 0,7	+ 8,5	+ 8,0	+ 8,4
1990 II	46,43	41,97	46,25	+ 3,6	+ 7,0	+ 3,7	+ 7,1	+ 6,9	+ 7,2
1990 III	47,01	41,72	46,80	+ 1,2	- 0,6	+ 1,2	+ 9,1	+ 11,7	+ 9,2
1990 IV	47,92	42,47	47,71	+ 1,9	+ 1,8	+ 1,9	+ 7,7	+ 11,3	+ 7,7
1990 I-IV	46,55	41,35	46,34	+ 8,1	+ 9,4	+ 8,1			
1991 I	48,23	43,03	48,02	+ 0,6	+ 1,3	+ 0,6	+ 7,6	+ 9,7	+ 7,6
1991 II	49,10	43,27	48,89	+ 1,8	+ 0,6	+ 1,8	+ 5,8	+ 3,1	+ 5,7
1991 III	49,62	43,71	49,38	+ 1,1	+ 1,0	+ 1,0	+ 5,6	+ 4,8	+ 5,5
1991 IV	49,80	44,98	49,62	+ 0,4	+ 2,9	+ 0,5	+ 3,9	+ 5,9	+ 4,0
1991 I-IV	49,19	43,75	48,98	+ 5,7	+ 5,8	+ 5,7			
1992 I	49,12	43,86	48,93	- 1,4	- 2,5	- 1,4	+ 1,8	+ 1,9	+ 1,9
1992 II	49,82	44,45	49,62	+ 1,4	+ 1,3	+ 1,4	+ 1,5	+ 2,7	+ 1,5

Taulukko 1.2 Tietoja perus- ja otosjoukosta 2. neljänneksellä 1992
 Tabell 1.2 Uppgifter om populationen och urvalet i 2a kvartalet 1992

	Liikenteen harjoittajia perusjoukossa Trafikidkare i populationen	Otanta osuus % Urvalets andel %	Tietoja antaneita Uppgiftsgivare		Ilmoitettujen työntekijöiden määrä Uppgivet antal arbetstagare	Painotettu työn tekijöiden määrä perusjoukossa Vägt antal arbetstagare i populationen
			%	Liikenteen-harjoittajia, joilla palkattua työvoimaa Trafikidkare med avlönad arbetskraft		
TK – SC						
Linja-autoliikenne Busstrafik	133	67	64	57	703	1 980
Kuorma-autoliikenne Lastbilstrafik	2 664	28	66	496	2 087	8 989
Yhteensä Sammanlagt	2 797	30	65	553	2 790	10 969
STK – AFC						
Linja-autoliikenne Busstrafik	183	100	66	121	7 195	7 195
Kuorma-autoliikenne Lastbilstrafik	300	100	59	177	5 126	5 126
Yhteensä Sammanlagt	483	100	62	298	12 321	12 321
KAIKKIAAN TOTAL	3 280	41	64	851	15 111	23 290

TILASTOKESKUS

Taulukko 1.3 Autoliikenteen työntekijöiden lukumäärät, säännöllisen työajan ansio, kokonaistuntiansio, urakka- ja ylityön %-osuus ammateittain, paikkakuntaluokittain 2. neljänneksellä 1992 - Antal arbetare inom biltrafik, timförtjänst för ordinarie arbetstid, total timförtjänst, ackordsarbete och övertidsarbete i % enligt yrke och ortsklass under 2:a kvartalet 1992

Ammatti Paikkakuntaluokka	Työntekijöiden lukumäärä Antal arbetare	Säännöllisen työajan ansio Ordinarie arbetstid timförtjänst	Kokonais- tuntiansio Total tim- förtjänst	Urakkatyön osuus Akords arbete %	Ylityön osuus Övertids del %
Miehet	22225	46,69	49,82	10,9	4,6
1	10378	47,92	51,48	12,8	4,3
2	11847	45,73	48,51	9,4	4,7
Linja-autoliikenne-Busstrafik	7512	46,70	51,85	0,9	2,5
1	3867	48,68	54,60	0,3	2,6
2	3645	44,65	49,03	1,4	2,4
Linja-autonkuljettaja-Bussförare	7495	46,70	51,86	0,9	2,5
1	3861	48,69	54,61	0,3	2,6
2	3634	44,65	49,03	1,4	2,4
Rahastaja, autoemäntä Konduktör, bussvärdinna	17	43,81	47,76	0,8	0,9
1	6
2	11	44,44	48,41	1,2	0,9
Kuorma-autoliikenne-Lastbilstrafik	13441	46,66	48,86	17,0	5,8
1	5941	47,25	49,45	22,1	5,7
2	7500	46,25	48,47	13,6	5,9
Täysperävaununkuljettaja Släpvagnsförare	5897	47,61	50,46	13,0	7,7
1	1811	48,48	51,87	13,5	8,6
2	4086	47,24	49,88	12,8	7,3
Puoliperävaununkuljettaja Påhängsvagnsförare	678	44,11	46,15	8,3	6,4
1	205	44,52	45,51	19,9	3,1
2	473	43,96	46,38	4,2	7,6
Kuorma-auton ym. kuljettaja Lastbilsförare	3983	45,42	47,09	15,3	4,3
1	1937	46,30	48,08	17,3	5,0
2	2046	44,61	46,18	13,5	3,6
Henkilöautonkuljettaja Personbilsförare	1491	43,16	43,67	44,8	0,7
1	1308	44,09	44,58	47,6	0,6
2	183	38,15	38,77	30,0	1,7
Autonapumies, terminaalityöntekijä Bilhjälpskarl, terminalarbetare	320	42,74	44,07	8,2	4,1
1	176	43,79	45,34	9,1	4,8
2	144	41,34	42,39	6,9	3,1
Terminaalityöntekijä Terminalarbetare	136	47,10	47,72	54,7	1,6
1	105	48,73	49,26	75,4	1,4
2	31	42,78	43,67	0,0	2,2
Erikoisautonkuljettaja Specialbilsförare	674	51,58	53,13	30,2	4,0
1	313	53,57	54,61	33,9	3,3
2	361	49,81	51,80	26,9	4,6
Ulkomaanliikenteen kuljettaja Förare i utlandstrafik	262	53,26	57,68	33,7	9,7
1	86	55,96	64,80	36,6	21,7
2	176	51,66	53,47	31,9	2,5
Huoltokorjaamotyöntekijät Reparationsverkstadsarbetare	1272	47,12	48,40	2,0	2,5
1	570	49,43	51,05	2,7	2,2
2	702	45,26	46,25	1,4	2,7
Aputyöt - Hjälparbete	115	41,15	43,08	3,3	2,8
1	51	43,04	45,23	2,8	2,8
2	64	39,75	41,48	3,8	2,8
Raskaat aputyöt-Tungt hjälparbete	67	42,93	43,65	2,1	1,3
1	32	45,34	46,47	4,0	1,9
2	35	40,45	40,74	0,0	0,8
Erittäin raskaat aputyöt Synnerligen tungt hjälparbete	105	43,59	45,21	0,1	3,2
1	56	44,34	45,86	0,0	1,1
2	49	42,81	44,52	0,3	5,4
Ammattityöt - Yrkesarbete	378	46,54	47,57	1,7	2,2
1	171	49,60	51,14	3,0	2,2
2	207	44,06	44,68	0,6	2,2
Vaativat ammattityöt Krävande yrkesarbete	607	49,48	50,82	2,3	2,6
1	260	51,84	53,53	2,9	2,3
2	347	47,69	48,77	1,8	2,8

TILASTOKESKUS

Taulukko 1.3 Autoliikenteen työntekijöiden lukumäärät, säännöllisen työtajan ansio, kokonaistuntiansio, urakka- ja ylityön %-osuus ammateittain, paikkakuntaluokittain 2. neljänneksellä 1992 - Antal arbetare inom biltrafik, timförtjänst för ordinarie arbetstid, total timförtjänst, ackordsarbete och övertidsarbete i % enligt yrke och ortsklass under 2:a kvartalet 1992

Ammatti Paikkakuntaluokka	Työntekijöiden lukumäärä Antal arbetare	Säännöllisen työtajan ansio Ordinarie arbetstid timförtjänst	Kokonais- tuntiansio Total tim- förtjänst	Urakkatyön osuus Akords arbete %	Ylityön osuus Övertids del %
Naiset	1065	41,33	44,45	4,9	1,7
1	469	43,20	46,48	9,8	1,7
2	596	39,96	42,98	1,3	1,8
Linja-autoliikenne-Busstrafik	568	42,84	47,47	0,3	2,0
1	222	45,45	50,69	0,0	2,4
2	346	41,22	45,49	0,5	1,8
Linja-autonkuljettaja-Bussförare	433	45,40	49,97	0,3	1,9
1	191	47,28	52,80	0,1	2,3
2	242	44,03	47,92	0,5	1,6
Rahastaja, autoemäntä Konduktör, bussvärdinna	135	33,98	38,84	0,3	2,3
1	31	34,79	38,41	-	2,7
2	104	33,71	38,98	0,4	2,1
Kuorma-autoliikenne-Lastbilstrafik	170	41,39	41,95	31,4	2,0
1	106	42,50	42,80	50,6	0,9
2	64	39,94	40,84	6,4	3,5
Täysperävaununkuljettaja Släpvagnsförare	10	45,51	49,71	22,9	11,1
1	4
2	6
Kuorma-auton ym. kuljettaja Lastbilsförare	52	39,58	40,43	1,3	3,7
1	11	40,09	40,68	5,8	2,4
2	41	39,44	40,36	0,0	4,1
Henkilöautonkuljettaja Personbilsförare	99	41,31	41,38	44,2	0,2
1	83	41,89	41,95	52,0	0,1
2	16	39,53	39,65	20,7	0,7
Autonapumies, terminaalityöntekijä Bilhjälpare, terminalarbetare	1
1	1
Terminaalityöntekijä Terminalarbetare	8
1	7
2	1
Huoltokorjaamotyöntekijät Reparationsverkstadsarbetare	327	38,50	39,98	1,4	1,2
1	141	39,92	41,73	1,6	1,0
2	186	37,43	38,65	1,3	1,3
Aputyöt - Hjälparbete	265	37,95	39,20	1,4	1,4
1	109	38,94	40,54	2,2	1,2
2	156	37,27	38,29	0,8	1,5
Raskaat aputyöt-Tungt hjälparbete	48	40,71	43,26	2,0	0,3
1	26	42,50	45,09	-	0,5
2	22	38,53	41,04	4,5	0,2
Erittäin raskaat aputyöt Synnerligen tungt hjälparbete	8
1	2
2	6
Ammattityöt - Yrkesarbete	3
1	3
Vaativat ammattityöt Krävande yrkesarbete	3
1	1
2	2

TILASTOKESKUS

Taulukko 1.3 Autoliikenteen työntekijöiden lukumäärät, säännöllisen työtajan ansio, kokonaistuntiansio, urakka- ja ylityön %-osuus ammateittain, paikkakuntaluokittain 2. neljänneksellä 1992 - Antal arbetare inom biltrafik, timförtjänst för ordinarie arbetstid, total timförtjänst, ackordsarbete och övertidsarbete i % enligt yrke och ortsklass under 2:a kvartalet 1992

Ammatti Paikkakuntaluokka	Työntekijöiden lukumäärä Antal arbetare	Säännöllisen työtajan ansio Ordinarie arbetstid timförtjänst	Kokonais- tuntiansio Total tim- förtjänst	Urakkatyön osuus Akords arbete %	Ylityön osuus Övertids del %
Yhteensä	23290	46.49	49.62	10.7	4.5
1	10847	47.75	51.30	12.7	4.2
2	12443	45.51	48.30	9.1	4.6
Linja-autoliikenne-Busstrafik	8080	46.45	51.58	0.8	2.5
1	4089	48.53	54.41	0.3	2.6
2	3991	44.38	48.76	1.4	2.4
Linja-autonkuljettaja-Bussförare	7928	46.64	51.77	0.9	2.5
1	4052	48.63	54.54	0.3	2.6
2	3876	44.61	48.97	1.4	2.4
Rahastaja, autoemäntä Konduktör, bussvärdinna	152	35.39	40.12	0.3	2.1
1	37	36.15	39.83	-	2.4
2	115	35.12	40.22	0.5	1.9
Kuorma-autoliikenne-Lastbilstrafik	13611	46.61	48.80	17.1	5.8
1	6047	47.20	49.36	22.5	5.7
2	7564	46.21	48.42	13.5	5.9
Täysperävaununkuljettaja Släpvagnsförare	5907	47.60	50.46	13.0	7.7
1	1815	48.47	51.87	13.6	8.6
2	4092	47.24	49.88	12.8	7.3
Puoliperävaununkuljettaja Påhängsvagnsförare	678	44.11	46.15	8.3	6.4
1	205	44.52	45.51	19.9	3.1
2	473	43.96	46.38	4.2	7.6
Kuorma-auton ym. kuljettaja Lastbilsförare	4035	45.36	47.02	15.1	4.3
1	1948	46.28	48.05	17.2	5.0
2	2087	44.54	46.10	13.3	3.6
Henkilöautonkuljettaja Personbilsförare	1590	43.03	43.51	44.8	0.7
1	1391	43.95	44.41	47.8	0.5
2	199	38.30	38.86	29.0	1.6
Autonapumies, terminaalityöntekijä Bilhjälparl. terminalarbetare	321	42.72	44.05	8.1	4.1
1	177	43.75	45.29	9.1	4.8
2	144	41.34	42.39	6.9	3.1
Terminaalityöntekijä Terminalarbetare	144	47.23	47.81	57.2	1.5
1	112	48.78	49.26	77.3	1.3
2	32	42.78	43.67	0.0	2.2
Erikoisautonkuljettaja Specialbilsförare	674	51.58	53.13	30.2	4.0
1	313	53.57	54.61	33.9	3.3
2	361	49.81	51.80	26.9	4.6
Ulkomaanliikenteen kuljettaja Förare i utlandstrafik	262	53.26	57.68	33.7	9.7
1	86	55.96	64.80	36.6	21.7
2	176	51.66	53.47	31.9	2.5
Huoltokorjaamotyöntekijät Reparationsverks tadsarbetare	1599	45.59	46.90	1.9	2.2
1	711	47.79	49.45	2.5	2.0
2	888	43.83	44.87	1.4	2.4
Aputyöt - Hjälparbete	380	38.91	40.37	2.0	1.8
1	160	40.22	42.00	2.3	1.7
2	220	38.00	39.22	1.7	1.9
Raskaat aputyöt-Tungt hjälparbete	115	42.03	43.49	2.0	0.9
1	58	44.14	45.88	2.3	1.3
2	57	39.71	40.85	1.7	0.5
Erittäin raskaat aputyöt Synnerligen tungt hjälparbete	113	43.34	44.87	0.1	3.0
1	58	44.29	45.77	0.0	1.1
2	55	42.40	43.97	0.3	5.0
Ammattityöt - Yrkesarbete	381	46.54	47.58	1.7	2.2
1	174	49.53	51.08	3.0	2.1
2	207	44.06	44.68	0.6	2.2
Vaativat ammattityöt Krävande yrkesarbete	610	49.42	50.77	2.3	2.6
1	261	51.82	53.50	2.9	2.3
2	349	47.61	48.70	1.8	2.8

2. Autoliikenteen kustannusindeksit Kostnadsindex för biltrafiken

2.1 Kuorma-autoliikenteen kustannuskehitys

Ammattimaisen kuorma-autoliikenteen kustannukset ovat nousseet vuodesta 1990 vuoden 1992 elokuuhun mennessä kaikkiaan 5,4 prosenttia. Kuljettajien palkkakustannukset ovat nousseet samanaikaisesti 8,3 prosenttia ja välilliset palkkakustannukset 4,2 prosenttia (ks. oheinen kuva).

Kuorma-autoliikenteen kustannusindeksi 1990=100 mittaa ammattimaisen kuorma-autoliikenteen kustannustekijöiden hintamuutoksia. Siinä kuljettajien palkkakustannuksia seurataan työehtosopimuksen mukaisilla taulukkopalkkoilla. Indeksissä välillisten palkkakustannusten kehitykseen vaikuttavat paitsi välillisten palkkojen perusteissa tapahtuneet muutokset myös kuljettajien palkkoissa tapahtuneet muutokset.

Välillisiin palkkakustannuksiin on luettu vuosilomakorvaus, lomaltapaluu- raha, sairausajan palkka, palkalliset vapaapäivät ml. työajan lyhentäminen sekä tuuraajan lomakorvaus ja lomaltapaluu- raha. Niinikään välillisiä palkkakustannuksia ovat sosiaaliturva-, TEL-, tapaturmavakuutus-, työttömyysvakuutus- sekä ryhmähenkivakuutusmaksut. Indeksien painorakenteessa kuljettajien palkkojen osuus kaikista kustannuksista on 21,7 prosenttia ja välillisten palkkojen 13,6 prosenttia.

Indeksin laadinnan perusteita on selostettu Tilastokeskuksen Muistiossa nro 130: Kuorma-autoliikenteen kustannusindeksi 1990=100.

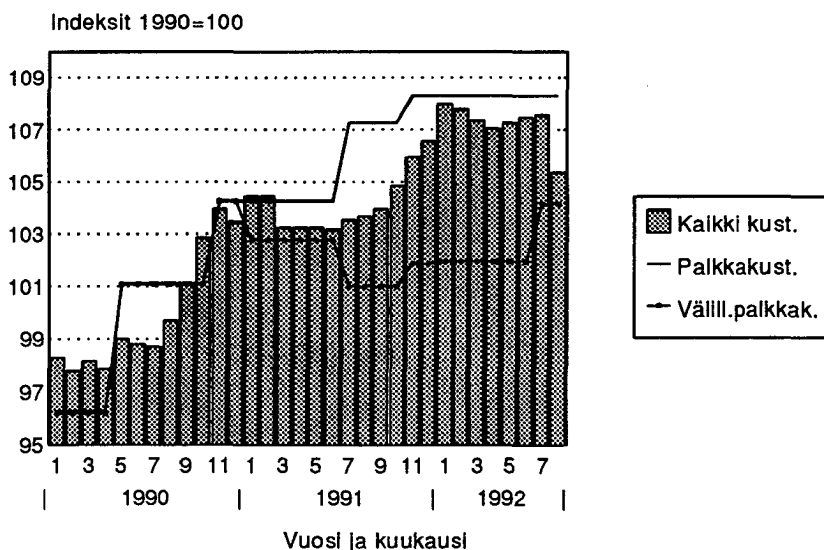
2.1 Kostnadsutvecklingen inom lastbilstrafiken

Kostnaderna för den yrkesmässiga lastbilstrafiken har stigit med sammanlagt 5,4 procent från 1990 till och med augusti 1992. Lönekostnaderna för förare har stigit med 8,3 procent och de indirekta lönekostnaderna med 4,2 procent (se figuren nedan).

Kostnadsindex för lastbilstrafik 1990=100 mäter prisförändringar i kostnadsposterna för den yrkesmässiga lastbilstrafiken. I indexet följer man lönekostnadernas utveckling utgående från avtalsenliga tabelllöner. De indirekta lönekostnadernas utveckling i indexet påverkas både av ändringar i grunderna för indirekta löner och av ändringar i förarnas löner.

I de indirekta lönekostnaderna inräknas semesterersättning, semesterpremie, lön för sjuktid, lediga dagar med lön inkl. arbetstidsförkortning samt semesterersättning och semesterpremie för vikarie. Också socialskydds-, APL-, olycksfallsförsäkrings-, arbetslöshetsförsäkrings- och grupp-försäkringsavgifter är indirekta lönekostnader. Förarnas löner upptar 21,7 procent och de indirekta lönerna 13,6 procent av kostnaderna i indexets viktstruktur.

Grunderna för beräkning av index redovisas i Statistikcentralens Promemoria nr 130: Kostnadsindex för lastbilstrafik 1990=100.



KUVIO 2.1 – FIGUR 2.1
Kuorma-autoliikenteen kustannusindeksi – Kostnadsindex för lastbilstrafiken

Kuorma-autoliikenteen kustannusindeksi -julkaisu ilmestyy neljännesvuosittain. Indeksistä on myös mahdollista saada laaja kuukausituloste.

Publikationen om lastbilstrafikens kostnadsindex utkommer kvartalsvis. Utförliga månatliga indexuppgifter finns också att få.

2.2 Linja-autoliikenteen kustannuskehitys

Linja-autoliikenteen kustannukset nousivat vuodesta 1990 kuluvan vuoden elokuuhun 7,3 prosenttia. Samanaikaisesti linja-autoliikenteen kaikki palkkakustannukset nousivat 8,6 prosenttia (ks. oheinen kuva). Kaikkiin palkkakustannuksiin on tällöin luettu kuljettajien, autoemäntien, auton asentajien sekä johto- ja toimistohenkilökunnan palkat välillisine palkkakustannuksineen.

Linja-autoliikenteen kustannusindeksin 1990=100 painorakenteessa kaikkien palkkakustannusten osuus kokonaiskustannuksista on 54,9 prosenttia. Autohenkilökunnan, so. kuljettajien ja autoemäntien, palkkojen osuus kokonaiskustannuksista on 24,6 prosenttia ja autohenkilökunnan välillisten palkkakustannusten 16,4 prosenttia.

Linja-autoliikenteen kustannusindeksissä palkkoja seurataan niinkään työehtosopimusten mukaisilla taulukkopalkkoilla. Välillisiin palkkakustannuksiin sisältyvät samat kustannuserät kuin kuorma-autoalallakin lukuunottamatta tuuraajan lomarahoja.

Indeksin laadintaa on selostettu Tilastokeskuksen Muis-tiossa nro 129: Linja-autoliikenteen kustannusindeksi 1990=100.

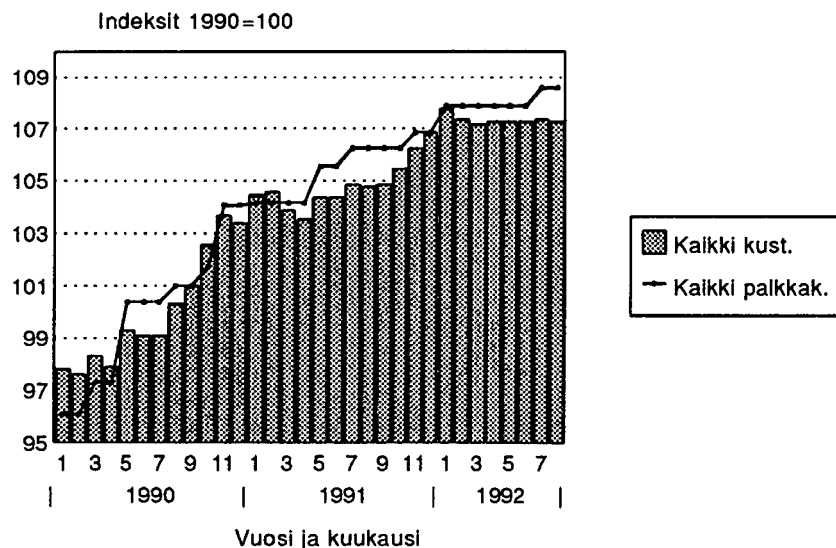
2.2 Kostnadsutvecklingen inom busstrafiken

Kostnaderna för busstrafiken steg med 7,3 procent från 1990 till och med augusti 1992. Lönekostnaderna för busstrafiken steg totalt med 8,6 procent (se figuren ovan). Kostnaderna totalt inbegriper löner och indirekta lönekostnader för förare, bussvärdinnor, bilmekaniker samt chefs- och kontorspersonal.

Lönekostnaderna upptar 54,9 procent av de totala kostnaderna i kostnadsindexet för busstrafiken 1990=100. Busspersonalens, alltså bussförarnas och bussvärdinnornas löneandel av lönekostnaderna totalt är 24,6 procent. Busspersonalens indirekta lönekostnader utgör 16,4 procent av lönekostnaderna.

Också i kostnadsindexet för busstrafiken följer man löneutvecklingen utgående från avtalsenliga tabellöner. De indirekta lönekostnaderna består av samma kostnadsposter - bortsett från semesterpenning för vikarie - som motsvarar de lönekostnader inom lastbilsbranschen.

Beräkningsgrunderna redovisas i Statistikcentralens Promemoria nr 129: Kostnadsindex för busstrafik 1990=100.



KUVIO 2.2 – FIGUR 2.2
Linja-autoliikenteen kustannusindeksi – Kostnadsindex för busstrafiken

LÄHTEET – KÄLLOR:
Kuorma-autoliikenteen ja linja-autoliikenteen kustannusindeksit –
Kostnadsindexorna för lastbils- och busstrafiken

3. Ahtausala Stuveribranschen

Ahtausalan tuntipalkat nousivat 6,7 prosenttia

Ahtausalan työntekijöiden tehtyjen työtuntien lukumäärä oli vuoden 1992 toisella neljänneksellä 1 063 725. Keskimääräinen kokonaistuntiansio oli koko maassa 63,07 mk, joka oli noussut edellisestä neljänneksestä 1,8 % ja vuoden 1991 2. neljänneksestä 6,7 %. Tilasto perustuu Suomen Työnantajain Keskusliiton jäseniltään keräämiin ansiotietoihin.

Ahtausalan palkkatilastoa on laadittu vuodesta 1953 lähtien. Tiedustelu suoritetaan neljännesvuosittain ja ansiotiedot koskevat koko vuosineljänneistä.

Tilastoon sisältyvät ns. vakinaiset ahtaus-, varasto- ja korjaamopuolen työntekijät, ammattityöntekijäkuntaan kuuluvat sekä tilapäiset työntekijät työaikamuodosta (keskeytymätön 3-vuorotyö, 2-vuorotyö ja 1-vuorotyö) riippumatta. Työntekijämääriä ei tilastossa mainita, koska niiden selvittäminen ahtausyössä on vaikeata. Tehdyn työmäärän vaihtelu selviää eri neljänneksinä tehtyjen työtuntien määrästä. Tiedot on kerätty erittelemättä miehiä ja naisia.

Vuoden 1972 toukokuun alussa sovittiin ahtausalalla kokonaan uuden palkkausjärjestelmän käyttöönotosta. Aika- ja urakkapalkkajärjestelmästä siirryttiin takuupalkkajärjestelmään, jossa ns. vakinaisille työntekijöille maksetaan palkkaa kaikilta työtuntijärjestelmän edellyttämiltä tunneilta riippumatta siitä, onko työnantaja voinut tarjota hänelle tällöin työtä vai ei. Muiden ahtausalan työntekijöiden palkkaus rakentuu päiväansiotakuun pohjalle.

Stuveribranschens timlöner steg med 6,7 procent

Under andra kvartalet 1992 uppgick antalet arbetstimmar som stuveribranschens arbetstagare utfört till 1 063 725. Medeltimförtjänsten i hela landet var 63,07 mk, som hade stigit med 1,8 procent från föregående kvartal och 6,7 procent från 2a kvartalet 1991. Lönestatistiken baserar sig på de uppgifter om förtjänster som Arbetsgivarnas i Finland Centralförbund samlat in av sina medlemmar.

Statistik över lönerna inom stuveribranschen har gjorts upp fr. o.m. år 1953. Förfrågan utförs kvartalsvis och uppgifterna om förtjänsterna gäller hela kvartalet.

I statistiken ingår branschens sk. stadigvarande arbetstagare på stuveri-, lager- och reparationssidan och tillfälliga arbetstagare oberoende av arbetstidsform (oavbrutet 3-skiftarbete, 2-skiftarbete och 1-skiftarbete). Ur statistiken framgår dock inte antalet arbetstagare emedan det är svårt inom stuveribranschen att få fram det exakta antalet. Variationerna i den utförda arbetsmängden framgår av antalet utförda arbetstimmar under de olika kvartalen. Uppgifterna har inte uppdelats på män och kvinnor.

I början av maj år 1972 kom man inom stuveribranschen överens om att ta ett helt nytt lönesystem i bruk. Man övergick från ett tid- och ackordslönesystem till ett slags garantilönesystem, där s.k. ordinarie arbetstagare får lön för alla de i arbetstidsschemat förutsatta timmarna oberoende av om arbetsgivarna härvid kunnat eller inte kunnat erbjuda honom arbete. Avlöningen av övriga arbetstagare inom stuveribranschen baserar sig på en garanterad dagsförtjänst.

Taulukko 3.1. Ahtausalan tehdyt työtunnit ja kokonaistuntiansiot vuodesta 1970
Tabell 3.1. Stuveriarbetarnas utförda arbetstimmar och totaltimförtjänster från år 1970

Vuosi ja neljännes År och kvartal	Tehdyt työtunnit Utförda arbetstimmar	Kokonaiskeski- tuntiansio, mk Totaltimförtjänst, mk	Muutos edellisestä neljänneksestä/vuodesta, % Förändring från föregående kvartal/år, %	Muutos edellisen vuoden vastaavasta neljänneksestä, % Förändring från motsvarande kvartal föregående år, %
1970	1 675 060	7,66	+17,7	
1971	1 293 745	8,50	+11,0	
1972	1 187 407	9,37	+10,2	
1973	1 832 622	10,43	+11,3	
1974	1 718 890	11,91	+14,2	
1975	1 200 834	13,08	+9,8	
1976	1 192 993	15,17	+16,0	
1977	1 257 811	17,33	+14,2	
1978	1 214 463	18,28	+5,5	
1979	1 387 873	19,32	+5,7	
1980	1 372 193	21,56	+11,6	
1981	1 325 987	24,20	+12,2	
1982	1 177 683	26,94	+11,3	
1983	1 202 698	29,05	+7,8	
1984	1 236 676	31,94	+9,9	
1985	1 189 615	35,71	+11,8	
1986	1 080 172	37,94	+6,2	
1987 I ...	1 155 790	39,74	+3,7	+5,6
II ...	1 147 539	41,10	+3,4	+7,1
III ...	1 055 219	40,16	-2,3	+7,2
IV ...	1 139 737	41,29	+2,8	+7,8
I-IV ...	1 124 571	40,57	+6,9	
1988 I ...	1 116 229	41,84	+1,3	+5,3
II ...	1 107 374	44,02	+5,2	+7,1
III ...	1 054 877	44,14	+0,3	+9,9
IV ...	1 148 392	45,98	+4,2	+11,4
I-IV ...	1 106 718	44,00	+8,5	
1989 I ...	1 121 003	47,74	+3,8	+14,1
II ...	1 145 519	49,91	+4,5	+ 13,4
III ...	1 010 467	49,65	-0,5	+12,5
IV ...	1 203 624	51,80	+4,3	+12,7
I-IV ...	1 120 153	49,78	+13,1	
1990 I ...	1 137 263	52,61	+1,6	+10,2
II ...	1 168 455	56,03	+6,5	+12,3
III ...	985 158	52,89	-5,6	+6,5
IV ...	1 094 643	57,00	+7,8	+10,0
I-IV ...	1 096 380	54,63	+9,7	
1991 I ...	1 003 749	58,77	+3,1	+11,7
II ...	763 740	59,09	+0,5	+5,5
III ...	1 021 023	56,61	-4,2	+7,0
IV ...	1 038 019	59,89	+5,8	+5,1
I-IV ...	956 633	58,59	+7,2	
1992 I ...	995 664	61,95	+3,4	+5,4
II ...	1 063 725	63,07	+1,8	+6,7

Taulukko 3.2. Ahtausalan työntekijöiden keskituntiansiot paikkakuntaluokittain 1. nelj. 1984 – 2. nelj. 1992
 Tabell 3.2. Stuveriarbetarnas medeltimförtjänster efter dyrortsklass 1a kvart. 1984 – 2a kvart. 1992

Vuosi ja neljännes År och kvartal	Keskituntiansio ilman pyhä- ja ylityökorotusta, mk Medeltimförtjänst utan helgdags- och övertidsförhöjning, mk			Keskituntiansio pyhä- ja ylityökorotuksineen, mk Medeltimförtjänst med heldags- och övertidsförhöjningar, mk		
	Paikkakuntaluokka Dyrortsklass		Koko maa Hela landet	Paikkakuntaluokka Dyrortsklass		Koko maa Hela landet
	I	II		I	II	
1984 I ...	28,61	28,40	28,46	31,12	30,10	30,37
II ...	30,25	30,16	30,19	31,55	31,19	31,30
III ...	31,09	30,39	30,57	33,03	32,08	32,32
IV ...	31,97	31,93	31,94	34,27	33,54	33,76
1985 I ...	32,18	31,87	31,96	35,74	33,87	34,43
II ...	33,09	33,43	33,32	36,97	35,98	36,29
III ...	33,29	33,12	33,17	35,65	34,74	35,00
IV ...	34,30	34,83	34,67	36,89	37,23	37,13
1986 I ...	35,32	34,83	34,96	39,27	37,02	37,62
II ...	35,82	35,83	35,82	39,09	38,08	38,37
III ...	35,00	35,37	35,26	37,70	37,36	37,46
IV ...	35,82	36,34	36,19	38,14	38,39	38,32
1987 I ...	36,80	36,17	36,35	40,88	39,28	39,74
II ...	38,04	38,56	38,42	41,08	41,11	41,10
III ...	37,73	37,99	37,91	40,84	39,88	40,16
IV ...	38,88	39,22	39,12	41,43	41,22	41,29
1988 I ...	38,41	38,87	38,74	41,56	41,95	41,84
II ...	40,75	41,74	41,48	43,87	44,07	44,02
III ...	41,07	41,35	41,27	44,72	43,89	44,14
IV ...	42,93	43,17	43,10	46,71	45,67	45,98
1989 I ...	42,21	45,00	44,21	46,71	48,15	47,74
II ...	44,34	47,18	46,33	49,31	50,16	49,91
III ...	44,23	47,13	46,23	48,41	50,20	49,65
IV ...	46,80	48,54	48,01	51,67	51,85	51,80
1990 I ...	47,80	48,66	48,40	52,75	52,54	52,61
II ...	50,82	51,81	51,52	55,78	56,13	56,03
III ...	49,62	49,95	49,85	53,67	52,57	52,89
IV ...	53,08	54,29	53,94	57,39	56,83	57,00
1991 I ...	54,77	54,96	54,91	58,56	58,86	58,77
II ...	55,59	56,53	56,25	57,95	59,57	59,09
III ...	51,87	51,84	51,85	56,78	56,53	56,61
IV ...	56,29	57,27	56,98	60,05	59,82	59,89
1992 I ...	58,46	58,09	58,19	63,06	61,56	61,95
II ...	58,92	58,67	58,73	63,83	62,80	63,07

Liikenteen työntekijöiden palkat

Löner för anställda inom samfärdsel
1992, 2. neljäntes – 2a kvartalet

SVT Suomen Virallinen Tilasto
Finlands Officiella Statistik
Official Statistics of Finland

Central Statistical
Office of Finland

Wages and salaries
1992:34

Tiedustelut - Förfrågningar

Anne Suhtala
(90) 1734 3489

Julkaisujen myynti:

Försäljning:

Hinta – Pris

Tilastokeskus
PL 504
00101 Helsinki
Puh. (90) 173 41

Statistikcentralen
PB 504
00101 Helsingfors
Tel. (90) 173 41

50 mk

ISSN 0784-8374
= Palkat
ISSN 1235-7308