

Työvoiman koulutus ja ammatit

Utbildning och yrken inom arbetskraften
1990





Työvoiman koulutus ja ammatit

Utbildning och yrken inom arbetskraften
1990

Tammikuu 1992

Tiedustelut - Förfrågningar:

Veli Rajaniemi
Hannu Siitonen
Salme Kiiski
(90) 17 341

SVT

*Suomen Virallinen Tilasto
Finlands Officiella Statistik
Official Statistics of Finland*

Kansikuva: Mikko Nurmi

Helsinki 1992
Valtion painatuskeskus

Sisältö

	Sivu
Taulukkuuettelo	4
Taulukoissa käytetyt symbolit	5
Tulosten tarkastelua	6
Aineisto	10
Työvoimatutkimuksen menetelmästä	10
Koulutustieto	10
Ammatti	11
Sosioekonominen asema	11
Vertailtavuus aikaisempien vuosien tilastoihin	11
Tulosten luotettavuus	12
Tulosten julkaiseminen	12
Taulukot	13
Liite 1. Koulutusaste	33
Liite 2. Ammattiluokitus	34
Liite 3. Sosioekonomisen aseman luokitus	36
Liite 4. Koulutus- ja ammattitaulukot I nelj. 1990	37

Innehåll

	Sida
Tabellförteckning	4
Symboler använda i tabellerna	5
Bedömning av resultaten	6
Material	10
Arbetskraftsundersökningsmetoden	10
Uppgift om utbildning	10
Yrke	11
Socioekonomisk ställning	11
Jämförbarhet med tidigare års statistik	11
Resultatens tillförlitlighet	12
Publicering av resultaten	12
Tabeller	13
Bilaga 1. Utbildningsnivå	33
Bilaga 2. Yrkesklassificering	34
Bilaga 3. Klassificering av socioekonomisk ställning .	36
Bilaga 4. Utbildnings- och yrkestabellerna I kvart. 1990	37

Taulukkoluetelo

	Sivu
Koulutusaste	
1. Työvoima, työlliset, työttömät ja työvoimaan kuulumattomat koulutusasteen ja sukupuolen mukaan, I nelj. 1990	14
2. Työvoima koulutusasteen ja iän mukaan, I nelj. 1990	15
3. Työvoima koulutusasteen ja läänin mukaan, I nelj. 1990	15
4. Työvoima koulutusasteen ja toimialan mukaan, I nelj. 1990	16
5. Työvoimaan kuulumaton väestö koulutusasteen ja iän mukaan, I nelj. 1990	17
6. Työvoimaan kuulumaton väestö koulutusasteen ja läänin mukaan, I nelj. 1990	17
7. Työlliset normaalin työajan, sukupuolen ja koulutusasteen mukaan, I nelj. 1990	18

Koulutusala

8. Työvoima, työlliset, työttömät ja työvoimaan kuulumattomat koulutusalan mukaan, I nelj. 1990	19
9. Koulutettu työvoima koulutusasteen ja iän mukaan, I nelj. 1990	19

Ammatti

10. Työvoima, työlliset ja työttömät ammatin mukaan, I nelj. 1990	20
11. Työvoima ammatin ja iän mukaan, I nelj. 1990	21
12. Työlliset ammatin ja sukupuolen mukaan sekä tehdyt työpäivät, työttömyyspäivät ja sairauspäivät ammatin mukaan, I nelj. 1990	22
13. Työvoima ammatin ja läänin mukaan, I nelj. 1990	23
14. Työvoima ammatin ja toimialan mukaan, I nelj. 1990	24
15. Työvoima ammatin ja koulutusasteen mukaan, I nelj. 1990	25
16. Työlliset ammatin ja normaalin työajan mukaan, I nelj. 1990	26

Tabellförteckning

	Sida
Utbildningsnivå	
1. Arbetskraften, sysselsatta, arbetslösa och befolkning som ej hör till arbetskraften efter utbildningsnivå och kön, I kvart. 1990	14
2. Arbetskraften efter utbildningsnivå och ålder, I kvart. 1990	15
3. Arbetskraften efter utbildningsnivå och län, I kvart. 1990	15
4. Arbetskraften efter utbildningsnivå och näringsgren I kvart. 1990	16
5. Befolkning som ej hör till arbetskraften efter utbildningsnivå och ålder, I kvart. 1990	17
6. Befolkning som ej hör till arbetskraften efter utbildningsnivå och län, I kvart. 1990	17
7. Sysselsatta enligt normal arbetstid samt enligt kön och utbildningsnivå, I kvart. 1990	18

Utbildningsområde

8. Arbetskraften, sysselsatta, arbetslösa och befolkning som ej hör till arbetskraften efter utbildningsområde, I kvart. 1990	19
9. Utbildad arbetskraft efter utbildningsområde och ålder, I kvart. 1990	19

Yrke

10. Arbetskraften, sysselsatta och arbetslösa efter yrke, I kvart. 1990	20
11. Arbetskraften efter yrke och ålder, I kvart. 1990	21
12. Sysselsatta efter yrke och kön samt utförda arbetsdagar, arbetslöshetsdagar och sjukdagar efter yrke, I kvart. 1990	22
13. Arbetskraften efter yrke och län, I kvart. 1990	23
14. Arbetskraften efter yrke och näringsgren, I kvart. 1990	24
15. Arbetskraften efter yrke och utbildningsnivå, I kvart. 1990	25
16. Sysselsatta efter yrke och normal arbetstid, I kvart. 1990	26

	Sivu		Sida
17. Työvoima ammattiryhmittäin ja koulutusasteittain ammattiaseman mukaan, I nelj. 1990	27	17. Arbetskraften efter yrke, utbildningsnivå och yrkesställning, I kvart. 1990	27
18. Työllisten yli- ja sivutyöt ammattiryhmittäin ja koulutusasteittain, I nelj. 1990	28	18. Sysselsattas övertidsarbete och bisysslor efter yrke och utbildningsnivå, I kvart. 1990	28
19. Työvoima koulutusalan ja ammatin mukaan, I nelj. 1990	29	19. Arbetskraften efter utbildningsområde och yrke, I kvart 1990	29

Vertailutaulut

A. Työvoima, työlliset, työttömät ja työvoimaan kuulumattomat koulutusasteen mukaan, I nelj. 1988 – I nelj. 1990	30
B. Työvoima ammatin mukaan, I nelj. 1988 – I nelj. 1990	31
C. Palkansaajat (työlliset) sukupuolen ja sosioekonomisen aseman mukaan, I nelj. 1989 – I nelj. 1990	32

Jämförelsetabeller

A. Arbetskraften, sysselsatta, arbetslösa och befolkningen som ej hör till arbetskraften efter utbildningsnivå, I kvart 1988 – I kvart. 1990 ...	30
B. Arbetskraften efter yrke, I kvart. 1988 – I kvart. 1990	31
C. Löntagare (sysselsatta) efter kön och socioekonomisk ställning, I kvart. 1989 – I kvart. 1990 ..	32

Taulukoissa käytetyt symbolit – Symboler använda i tabellerna

Ei mitään ilmoitettavaa – Intet finns att redovisa	-
Suure pienempi kuin puolet käytetystä yksiköstä – Storheten mindre än hälften av den använda enheten	0
Tietoa ei ole saatu tai se on liian epävarma esitettäväksi – Uppgift ej tillgänglig eller alltför osäker för att anges
Miehet – Män	M
Naiset – Kvinnor	N
Molemmat sukupuolet – Båda könen	MS

Tulosten tarkastelua

Koulutus

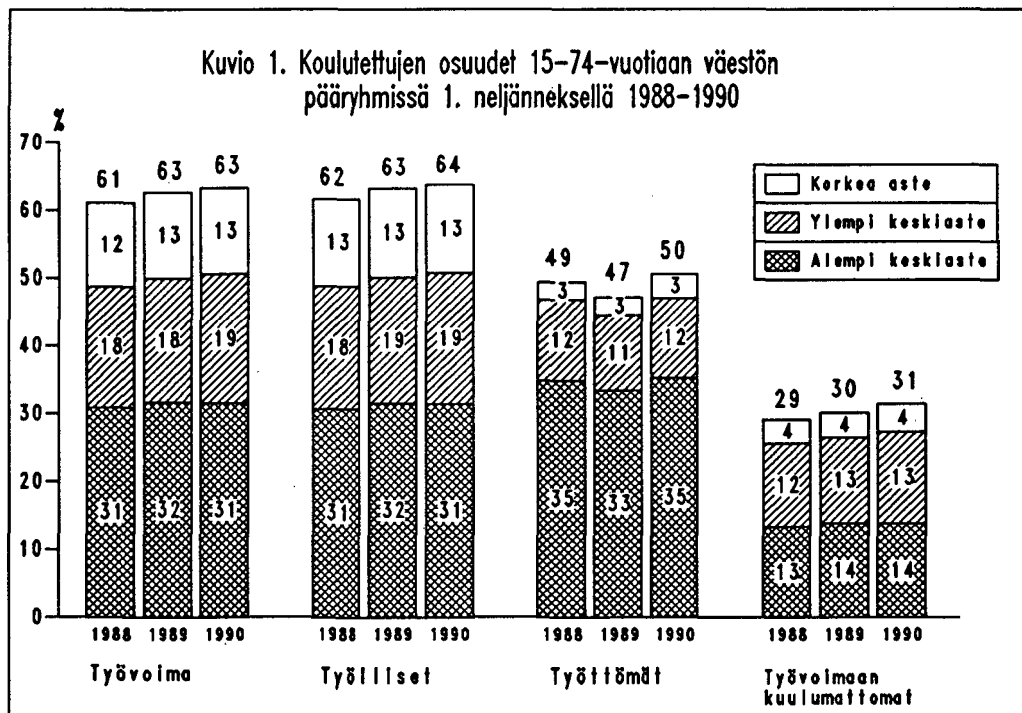
Koulutetun työvoiman osuus kasvanut ripeästi

Perusasteen eli kansa- keski- tai peruskoulun jälkeisen tutkinnon suorittaneita oli 63 % koko työvoimasta vuoden 1990 ensimmäisellä neljänneksellä. Keskiasteen tutkinnon suorittaneita oli 50 % ja korkean asteen tutkinnon suorittaneita 13 % (Kuvio 1). Koulutettujen naisten osuus naistyövoimasta oli prosenttiyksikön suurempi kuin vastaava osuus miehillä. Verrattuna tilanteeseen vuonna 1985 on koulutettujen osuus työvoimasta kasvanut 7 prosenttiyksikköä. Koulutettujen naisten osuus on kasvanut 2 prosenttiyksikköä enemmän kuin miesten.

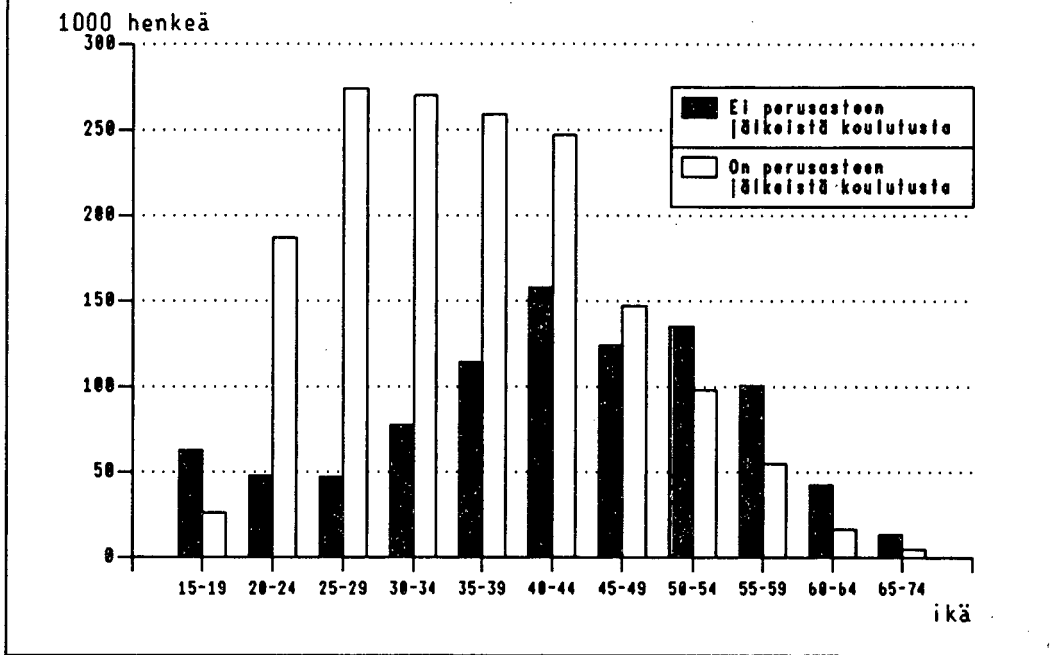
Tarkasteltuna 5-vuotiskäryhmittäin oli työvoimasta eniten perusasteen jälkeisen tutkinnon suorittaneita ikäryhmässä 25–29-vuotiaat eli 85 % (Kuvio 2), missä on nousua viiden vuoden takaiseen tilanteeseen verrattuna 9 prosenttiyksikköä. Naisista tässä ikäryhmässä oli lähes 7 prosenttiyksikköä enemmän perusasteen jälkeisen tutkinnon suorittaneita kuin miehistä. Korkean asteen koulutuksen saaneita oli eniten ikäryhmässä 30–34-vuotiaat eli 17 %, kun heitä oli viisi vuotta aiemmin 16 %. Alle 40-vuotiaitten ikäryhmissä naisilla oli enemmän korkean asteen koulutusta kuin miehillä.

Lääneistä Kuopion läänissä oli eniten perusasteen jälkeisen tutkinnon suorittaneita työvoimasta eli 67 % Keski-Suomen ja Lapin lääneissä koulutettuja oli 66 % työvoimasta. Lääneistä vähiten koulutettuja oli Mikkelin ja Vaasan lääneissä eli 57 %. Korkean asteen koulutuksen saaneita oli eniten Uudenmaan läänissä 18 %, kun se muissa lääneissä vaihteli Vaasan läänin 8 prosentista Keski-Suomen läänin 13 prosenttiin. Viiden vuoden takaiseen tilanteeseen verrattuna on koulutettujen osuus työvoimasta kasvanut eniten eli 13 prosenttiyksikköä Keski-Suomen läänissä. Korkean asteen koulutusta saaneiden osuus taas on kasvanut eniten eli 6 prosenttiyksikköä Pohjois-Karjalan läänissä.

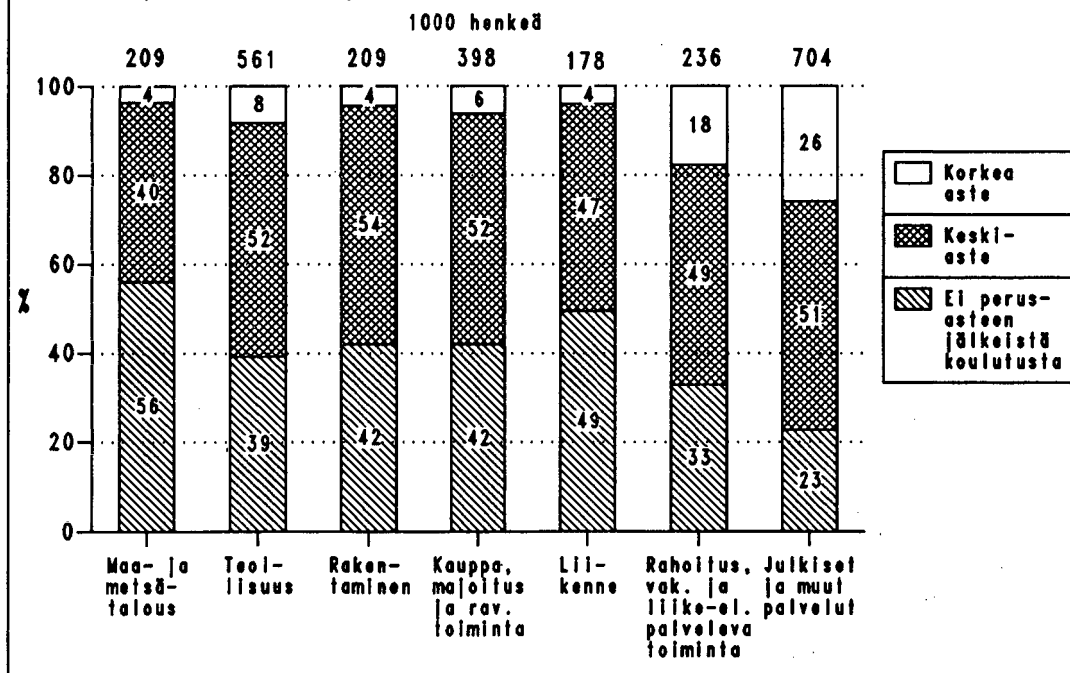
Toimialoittain tarkasteltuna oli työvoimasta perusasteen jälkeisen tutkinnon suorittaneita eniten palvelusten (77 %) ja rahoitus, vakuutus ja liike-elämää palvelevien toimintojen (67 %) toimialoilla (Kuvio 3). Korkean asteen tutkinnon suorittaneita oli edellisellä toimialalla 26 % ja jälkimmäisellä 18 %. Viiden vuoden takaiseen tilanteeseen verrattuna on koulutettujen osuus työvoimasta kasvanut maa- ja metsätaloudessa, teollisuudessa ja kaupassa 9 prosenttiyksikköä sekä liikenteessä 3 prosenttiyksikköä. Korkean asteen tutkinnon suorittaneiden osuus on kasvanut maa- ja metsätaloudessa sekä teollisuudessa 2 prosenttiyksikköä, kun taas rakentamisessa ja liikenteessä kasvua ei ole ollut. Muiden toimialojen osalta vertailua ei ole suoritettu toimialaluokituksen muutoksen vuoksi.



Kuvio 2. Työvoiman koulutus ikäryhmittäin 1. neljänneksellä 1990



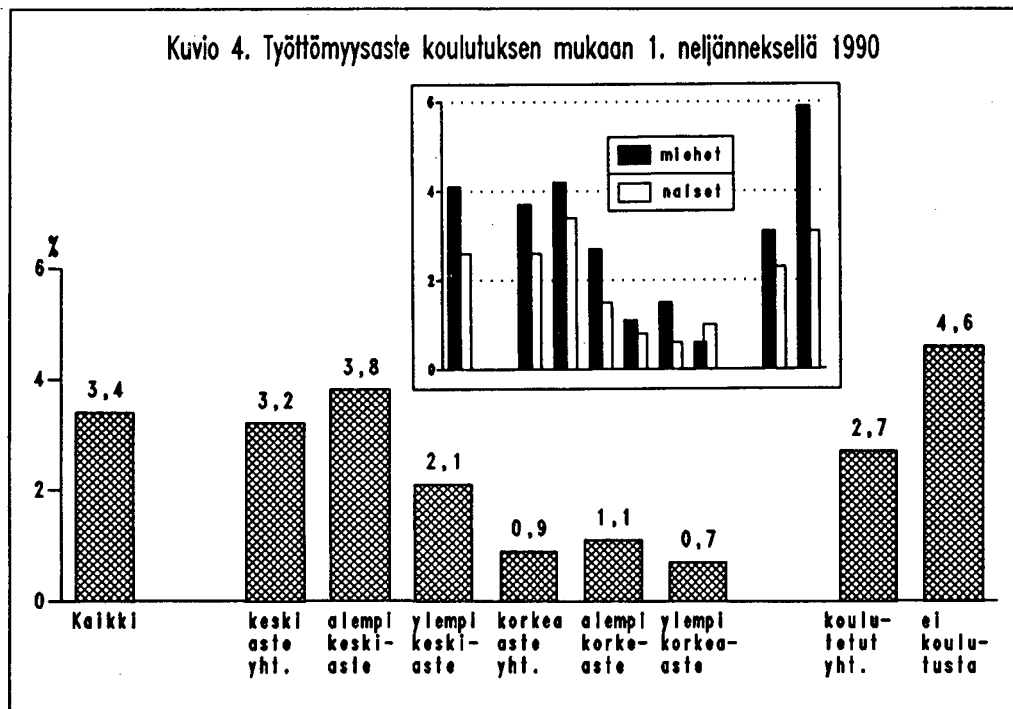
Kuvio 3. Työvoima toimialan ja koulutusasteen mukaan 1. neljänneksellä 1990



Liikenteen ja tietoliikenteen koulutettujen työttömyys vaihdellut eniten

Vuoden 1990 ensimmäisellä neljänneksellä työttömiä oli 85 000. Koulutusta saaneiden työttömyysaste (työttömien osuus työvoimasta) oli 2,7 % ja koulutusta vailla olevien 4,6 % (Kuvio 4). Vastaavat luvut edellisenä vuonna olivat 3,2 % ja 6,0 %. Keskiasteen tutkinnon suorittaneiden työttömyysaste oli 3,2 % ja korkean asteen tutkinnon suorittaneiden 0,9 % kun vastaavat luvut vuotta aiemmin olivat 3,8 % ja 0,9 %.

Koulutusaloittain työttömyysaste vaihteli opettajakoulutusta ja hoitoalojen koulutusta saaneiden vajaan prosentista liikenteen ja tietoliikenteen 7,6 prosenttiin. Viiden viimeisen vuoden aikana työttömyysaste on vaihdellut vähiten opettajakoulutusta ja hoitoalojen koulutusta saaneilla. Selvästi eniten työttömyysaste on vaihdellut liikenteen ja tietoliikenteen koulutusta saaneilla.



Ammatti

Koulutuserot suuria eri ammateissa

Kahden vuoden takaiseen tilanteeseen verrattuna on työvoiman määrä vähentynyt eniten eli 13 % maa- ja metsätaloustyön ammateissa (Kuvio 5). Kuljetus- ja liikennetyön ammateissa vähennys on ollut noin 10 %. Myös terveydenhoito ja sosiaalialan ammateissa sekä teollisen työn ja rakennustyön ammateissa on ollut hiukan vähennystä. Muissa ammattiryhmissä työvoiman määrä on kasvanut. Eniten kasvua on ollut palvelutyön ammateissa eli 8 %.

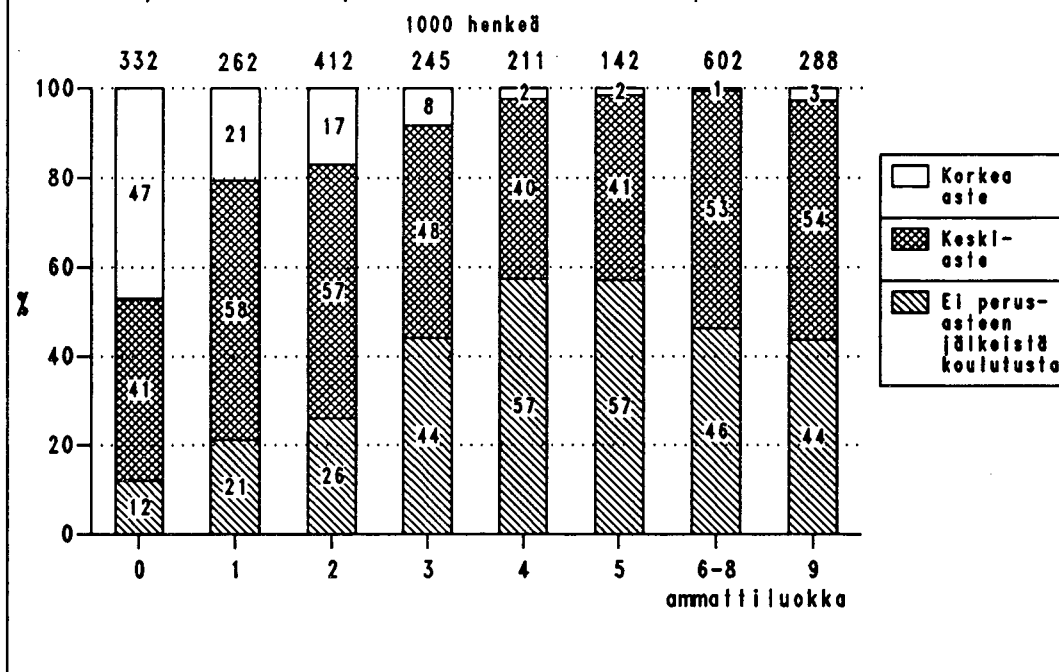
Uudenmaan läänissä hallinto- ja toimistotyön ammatti oli yleisin. Kaikissa muissa lääneissä teollisen ja rakennustyön ammatti oli yleisin. Hämeen ja Kymen lääneissä siihen

kuului eniten työvoimasta eli 29 %, kun Uudenmaan läänissä siihen kuului 19 %. Maa- ja metsätaloustyö oli toiseksi yleisin ammatti viidessä läänissä, hallinto- ja toimistotyö sekä palvelutyö kahdessa läänissä

Työttömyysaste oli pienin eli 1,2 % hallinto- ja toimistotyön ammateissa ja suurin eli 5,4 % teollisen ja rakennustyön ammateissa. Edelliseen vuoteen verrattuna työttömyysaste on laskenut tai pysynyt samana kaikissa ammattiryhmissä.

Perusasteen jälkeisen koulutuksen saaneita oli eniten pääryhmän 0 ammateissa eli 88 % työvoimasta. Korkean asteen koulutuksen saaneita oli tässä ryhmässä 47 % työvoimasta. Vähiten koulutettuja oli maa- ja metsätaloustyön sekä kuljetus- ja liikennetyön ammateissa, 43 %. Kahden vuoden takaiseen tilanteeseen verrattuna on koulutettujen osuus työvoimasta kasvanut eniten teollisen ja rakennus-

Kuvio 5. Työvoima ammatin ja koulutusasteen mukaan 1. neljänneksellä 1990.



0. Tekninen, tieteellinen, lainopillinen, humanistinen ja taiteellinen työ
1. Terveydenhuolto, sosiaali-alan työ
2. Hallinto- ja toimistotyö
3. Kaupallinen työ
4. Maa- ja metsätaloustyö, kalastus
5. Kuljetus- ja liikennetyö
- 6-8. Teollinen työ, koneenhoito, kaivos- ja louhintatyö sekä rakennustyö
9. Palvelutyö ym.

työn ammateissa sekä kuljetus- ja liikennetyön ammateissa eli 3 prosenttiyksikköä.

Kun palkansaajia tarkastellaan sosioekonomisen aseman mukaan, kuului vuoden 1990 ensimmäisellä neljänneksellä ylempiin toimihenkilöihin 18 %, alempiin toimihenkilöihin 39 % ja työntekijöihin 43 % palkansaajista. Naisista 56 %

kuului alempiin toimihenkilöihin ja miehistä 56 % työntekijöihin. Ylempiin toimihenkilöihin kuului miehistä 21 % ja naisista 15 %. Verrattuna viiden vuoden takaiseen tilanteeseen on työntekijöiden määrä laskenut yli 2 prosenttiyksikköä. Ylempien toimihenkilöiden määrä on kasvanut lähes 2 prosenttiyksikköä; naisten prosenttiyksikön verran enemmän kuin miesten.

Aineisto

Tässä julkaisussa esitettävät tiedot työvoiman koulutuksesta ja ammasteista perustuvat kuukausittain tehtävän työvoimatutkimuksen vuoden 1990 ensimmäisen neljänneksen aineistoihin. Koulutusta koskeva tieto työvoimatutkimukseen vastanneille on saatu saman ajankohdan tasalla olevasta koko väestön kattavasta tutkintorekisteristä. Siinä on mukana kaikki vuoden 1989 loppuun mennessä suoritettut tutkinnot.

Työvoimatutkimuksen menetelmästä

Työvoimatutkimuksen tiedot kerätään haastattelemalla kuukausittain 12 000 henkeä. Ensimmäisen vuosineljänneksen otos muodostuu tammi–maaliskuun otoksista ollen yhteensä 36 000 henkeä. Tutkimuksen kohteena on 15–74-vuotias väestö.

Pääosa tiedoista kysytään määrättyltä tutkimusviikolta, joka on tavallisesti kunkin kuukauden 15. päivän sisältävä viikko. Kuukausitulokset saadaan suurentamalla otoshenkilöiden ko. tutkimusviikon tiedot vastaamaan koko 15–74-vuotiaista väestöä. Neljännesvuositulokset lasketaan kuukausitulosten keskiarvoina sekä päivä- ja tuntitiedot summina.

Työvoimatutkimuksen menetelmää ja käsitteiden määritelmiä sekä luokituksia on selostettu laajemmin mm. julkaisussa Työvoimatilasto 1989, Työmarkkinat 1990:24.

Koulutustieto

Koulutustieto saadaan sekä työvoimaan kuuluville että työvoiman ulkopuolisille. Tutkintorekisteristä saadaan perusteen jälkeiset tutkinnot koulutusasteen (liite 1) ja koulutusalan mukaan.

Työvoimatutkimuksen tiedostoon viedään 4-numeroinen tutkintokoodi, josta on mahdollista laatia myös tarkempia tulostuksia kuin mitä tässä julkaisussa on esitetty. Tiedot viedään koko vuoden aineistolle.

Tutkintorekisteri, josta koulutustieto siirretään työvoimatutkimukseen vastanneille, luokittelee perusteen jälkeisiksi tutkinnoiksi kaikki vähintään 400 tuntia kestävätkä koulutukset. Ne sisältävät paitsi ammatillisen koulutuksen myös pelkästään yleissivistävät tutkinnot, kuten ylioppilastutkinnot.

Esimerkkejä erilaisten koulutusten sijoittumisesta koulutusasteen mukaisiin luokkiin on liitteessä 1. Koulutusala-luokittelua on selostettu tarkemmin Tilastokeskuksen Koulutusluokituksessa (Käsikirjoja nro 1, 8. uusittu laitos).

Material

Dessa uppgifter om arbetskraftens utbildning och yrken baserar sig på den månatliga arbetskraftsundersökningen för första kvartalet 1990. Uppgiften om utbildning har erhållits från det uppdaterade examensregistret som täcker hela befolkningen. Registret omfattar samtliga examina som avlagts t.o.m. slutet av 1989.

Arbetskraftsundersökningsmetoden

Arbetskraftsundersökningens uppgifter insamlas genom att varje månad intervjuas 12 000 personer. Det första kvartalets urval består av urvalen för januari–mars, sammanlagt 36 000 personer. Urvalspopulationen gäller befolkningen i åldern 15–74 år.

Den övervägande delen av uppgifterna gäller en viss undersökningsvecka, som i allmänhet är den veckan i månaden då den 15:e infaller. Månadsresultaten erhålls genom att upphöja undersökningsveckans uppgifter att motsvara den 15–74-åriga befolkningen. Kvartalsresultaten räknas som medeltal för månadsresultaten, uppgifter om dagar och timmar hopräknas.

För arbetskraftsundersökningens metod och begreppsdefinitioner samt klassificeringar har redogjorts bl.a. i publikation Arbetskraftsstatistik 1989, Arbetsmarknaden 1990:24

Uppgift om utbildning

Uppgiften om utbildning erhålls både för de personer som tillhör arbetskraften och de som är utanför den. Svarspersonernas examina efter grundnivå erhålls ur examensregistret efter utbildningsnivå (bilaga 1) och utbildningsområde.

I arbetskraftsundersökningens register förs en 4-siffrig examenskod, på basen av vilken det är möjligt att ta ut mera detaljerade uppgifter än vad som ges i denna publikation. Uppgifterna förs för hela årets material.

Examensregistret, ur vilket uppgiften om utbildning överförs på arbetskraftsundersökningens svarspersoner, klassificerar som examina efter grundnivå all utbildning som varat minst 400 timmar. Förutom yrkesutbildning förs hit även allmänbildande examina, såsom studentexamen.

Exempel på klassificeringar enligt utbildningsnivå finns i bilaga 1. För klassificering enligt utbildningsområde redogörs i Statistikcentralens utbildningsklassificering (Handböcker nr 1, 8:e förnyade upplagan).

Ammatti

Ammatti saadaan työvoimaan kuuluville. Työllisten ammatti määritellään päätyön ammatin mukaan tutkimusviikolla. Työttömän ammatti määräytyy työttömyyttä edeltäneen tilanteen mukaan. Ammattiluokitus perustuu Tilastokeskuksen ammattiluokitukseen vuodelta 1987, Käsikirjoja Nro 14, mistä löytyy myös vertailu uuden ja vanhan, vuodelta 1980, ammattiluokituksen välillä. Työvoimatutkimuksessa ammatti luokitellaan tarkimmillaan 4-numerotasolla. Tässä julkaisussa ammattitiedot ovat tarkimmillaan 2-numerotasolla ja koskevat 1. vuosineljännestä. Ammattitiedot on myös saatavissa koko vuodelta.

Sosioekonominen asema

Sosioekonomista asemaa kuvaava jaottelu (liite 3) palkansaajien osalta (taulu C) tapahtuu väestö- ja asuntolaskennan automaattisen luokitusohjelman avulla työvoimatutkimuksen lomakkeelta saatavien työpaikka-, ammatti- ja ammatiasematietojen perusteella. Luokitus pohjautuu Tilastokeskuksen Sosioekonominen asema-luokitukseen vuodelta 1989, Käsikirjoja nro 17. Sosioekonomisen aseman mukaiset tiedot on myös saatavissa koko vuodelta.

Vertailtavuus aikaisempien vuosien tilastoihin

Työvoimatutkimuksen koulutus- ja ammattitilastoja on julkaistu vuodesta 1976 alkaen. Eri vuosien vertailtavuutta kuitenkin heikentää tilastointimenetelmissä tapahtuneet muutokset. Vuosina 1976–1982 tutkimus suoritettiin postikyselynä. Tällöin suuri kato (30 %), joka oli rakenteeltaan vino, aiheutti mm. sen, että koulutettujen osuudet olivat liian korkeita. Vuosien 1976–78 tilastot perustuvat yhden kuukauden, tammikuun aineistoon. Vuodesta 1979 lähtien tilastot on laadittu vuoden 1. neljänneksen tiedoista.

Vuoden 1983 alusta työvoimatutkimuksen tietojenkeruussa siirryttiin haastatteluihin. Se aiheutti eroja tuloksiin, mm. työvoiman määrä nousi noin 1 000:lla postitiedusteluun verrattuna. Koulutus- ja ammattitilastoja vuotta 1983 edeltävältä ajalta ei ole korjattu haastattelututkimusta vastavaksi.

Vuonna 1985 useamman tutkinnon suorittaneiden käsitellyssä tapahtunutta muutosta sekä koulutusluokitusmuutosta on selostettu julkaisussa Tilastotiedotus, TY 1988:2.

Tilastokeskus muutti työttömyyseläkeläisten tilastointia vuonna 1987 siten, että vain ne työttömyyseläkeläiset luetaan työttömiksi, jotka haluavat ja etsivät työtä. Uudistus vaikuttaa työvoimaan, työvoimaosuuteen, työttömiin ja työttömyysasteeseen alentavasti. Lisäksi uudistus vaikuttaa koulutusasteeseen. Työvoiman koulutusaste nousee ja työvoimaan kuulumattoman väestön koulutusaste laskee jon-

Yrke

Yrket erhålls för de personer som tillhör arbetskraften. Den sysselsattas yrke definieras enligt yrke i huvudsyssla under undersökningsveckan. Den arbetslösas yrke bestäms enligt situationen före arbetslösheten. Yrkesklassificeringen baserar sig på Statistikcentralens yrkesklassificering från 1987. I handboken nr 14 finns även en jämförelse mellan den nya klassificeringen och klassificeringen från 1980. I arbetskraftsundersökningen klassificeras yrket mest detaljerat på 4-siffrig nivå. I denna publikation är yrkesuppgifterna mest detaljerade på 2-siffrig nivå och de gäller det 1:a kvartalet. Yrkesuppgifterna är även tillgängliga för hela året.

Socioekonomisk ställning

Den socioekonomiska ställningen (bilagan 3) för löntagarnas del (tabell C) görs med folk- och bostadsräkningens automatiska klassificeringsprogram på basen av de uppgifter om arbetsplats, yrke och yrkesställning som finns på arbetskraftsundersökningsblanketten. Klassificeringen baserar sig på Statistikcentralens klassificering av Socioekonomisk ställning av år 1989, Handböcker nr 17. Uppgifterna enligt socioekonomisk ställning finns även tillgängliga för hela året.

Jämförbarhet med tidigare års statistik

Arbetskraftsundersökningens statistik över utbildnings- och yrkesstrukturen har publicerats sedan år 1976. Jämförbarheten mellan de olika årens uppgifter försämrades dock av de ändringar som skett i statistikföringsmetoderna. Åren 1976–1982 utfördes undersökningen i form av postenkät. Då medförde det stora bortfallet (30 %), som till strukturen var snett, bl.a. att de utbildades andelar var för höga. Statistiken för åren 1976–78 baserar sig på material för en månad, dvs. januari. Från och med år 1979 har statistiken uppgjorts på basen av uppgifterna för årets första kvartal.

Från och med början av år 1983 började man insamla uppgifter för arbetskraftsundersökningen på basen av intervjuer. Detta förorsakade skillnader i resultatet, bl.a. arbetskraften ökade med ca 1 000 jämfört med postenkäten. Statistik över utbildnings- och yrkesstrukturen före år 1983 har inte korrigerats att motsvara intervjuundersökningen.

Ändringen som skett vid behandling av personer med flera examina år 1985 samt utbildningsklassificeringsändringen utreds i publikation Statistik rapport, TY 1988:2

Statistikcentralen ändrade år 1987 statistikföringen av personer med arbetslöshetspension sålunda att som arbetslösa räknas bara de som vill ha och som söker arbete. Revideringen minskar arbetskraften, arbetskraftsandelen, antalet arbetslösa och det relativa arbetslöshetsstalet. Revideringen inverkar också på utbildningsnivån. Ändringen medför att arbetskraftens utbildningsnivå stiger medan utbildningsni-

kin verran. Työttömien koulutusaste sen sijaan nousee lähes kymmenen prosenttiyksikköä aikaisempaan käytäntöön verrattuna. Työvoimatutkimuksen keskeiset aikasarjat v.1981–1986 on korjattu vastaamaan uutta työttömyyskäsitettä. Koulutus- ja ammattitietoja ei ole korjattu.

Vuoden 1988 alusta siirryttiin uuteen ammattiluokitukseen, joten ammattien vertailu edellisiin vuosiin ei kaikilta osin ole mahdollista.

Työvoimatutkimuksen tilastoissa on v. 1990 alusta lähtien siirrytty uuteen toimialaluokitukseen, Toimialaluokitus (TOL) 1988, Käsikirjoja nro 4, Tilastokeskus. Vuonna 1989 koko aineisto on kooditettu sekä vanhalla että uudella luokituksella ja kaikki tulosteet ovat tilauksesta saatavissa kummallakin tavalla. Verrattuna vanhaan toimialaluokitukseen muutokset ovat varsin vähäisiä seuravissa pääryhmissä: maa- ja metsätalous, teollisuus, rakentaminen ja liikenne. Muissa ryhmissä muutokset ovat melko suuria.

Tulosten luotettavuus

Vuoden 1990 ensimmäisellä neljänneksellä nettokato oli 5,9 % miesten kato oli 7,1 % ja naisten 4,8 %.

Koulutus- ja ammattitilaston lukuja koskevat samat luotettavuuskriteerit kuin otostutkimuksia yleensä. Otoksesta johtuvaa harhaa, keskivirhettä, ei ole laskettu erikseen koulutus- ja ammattiluvuille. Virheen suuruutta voi arvioida työvoimatutkimuksen perusosan virhelaskelmien avulla (Tilastotiedotus, Työvoimatutkimuksen keskivirheet).

Pienistä kantaluvuista laskettuihin prosentteihin on syytä suhtautua harkiten ja eräitä niistä on jätetty epäluotettavuuden takia ilmoittamatta.

Tulosten julkaiseminen

Työvoimatutkimuksen koulutus- ja ammattitilastoja on vuodesta 1976 alkaen julkaistu Tilastokeskuksen Tilastotiedotus-sarjassa TY (Työvoima). Vuodesta 1988 alkaen julkaisu ilmestyy Työmarkkinat-sarjassa. Liitteessä 4 on lueteltu kaikki vuoden 1990 aineistosta tuotetut koulutus- ja ammattitaulukot.

Työvoiman koulutuksesta, opiskelusta ja ammasteista on saatavissa tietoa myös Tilastokeskuksen (työvoimatutkimuksen) vuosihaastattelusta.

Käsillä oleva julkaisu on viimeinen työvoiman koulutuksesta ja ammasteista tehtävä erillinen julkaisu. Tulevaisuudessa tämän julkaisun keskeiset tiedot pyritään esittämään muissa Työmarkkinat-sarjan julkaisuissa. Aineistosta voidaan tehdä myös käyttäjän toivomia erityisselvityksiä. Tilauksista ja tutkimuksesta yleensä saa tietoja Tilastokeskuksen Työvoimatilastotoimistosta puh. (90) 17 341.

vån för befolkningen utanför arbetskraften sjunker något. Ändringen medför även att de arbetslösas utbildningsnivå stiger med närmare tio procentenheter. Arbetskraftsundersökningens centrala tidsserier för åren 1981–1986 har korrigerats att motsvara det nya arbetslöshetsbegreppet. Uppgifter om utbildning och yrke har inte korrigerats.

Den nya yrkesklassificeringen har för första gången använts år 1988. Yrkesklassificeringen har ändrats så mycket att en jämförelse med tidigare yrken inte alltid är möjlig.

I arbetskraftsundersökningens statistik har man sedan början av år 1990 övergått till den nya näringsgrensindelningen, Näringsgrensindelningen (NI) 1988, Handböcker nr 4, Statistikcentralen. År 1989 kodade man hela materialet genom att använda både den gamla och den nya indelningen, och alla utskifter är på beställning tillgängliga på båda sättet. Jämfört med den gamla näringsgrensindelningen är ändringarna rätt små i följande huvudklasser: jord- och skogsbruk, tillverkningsindustri, byggverksamhet och transport. I de övriga grupperna är ändringarna ganska stora.

Resultatens tillförlitlighet

Under första kvartalet år 1990 var urvalets nettobortfall 5,9 % männens 7,1 % och kvinnornas 4,8 %.

För uppgifterna i statistiken över utbildning och yrken gäller samma tillförlitlighetskriterier som för urvalsundersökningar i allmänhet. Den skevhet som beror på urvalet, dvs. medelfelet, har inte beräknats skilt för uppgifterna om utbildning och yrke. Felets storlek kan uppskattas med hjälp av felkalkylema för arbetskraftsundersökningens grunddel (Statistisk rapport, Arbetskraftsundersökningens medelfel).

Det är skäl att iakttä försiktighet beträffande de procenter som beräknats på basis av små utgångstal och en del av dem har inte uppgivits på grund av att de varit otillförlitliga.

Publicering av resultat

Arbetskraftsundersökningens statistik över utbildning och yrken har publicerats sedan år 1976 i Statistikcentralens serie Statistisk rapport TY (Arbetskraft). Fr.o.m. år 1988 utkommer publikationen i serien Arbetsmarknad. I bilagan 4 finns en förteckning över alla utbildnings- och yrkestabeller som producerats ur 1990 års material.

Även den årsintervju (arbetskraftsundersökningen) som görs av Statistikcentralen innehåller uppgifter om utbildning, studier och yrken.

Föreliggande publikation är den sista separata publikationen som görs om arbetskraftens utbildning och yrken. Avsikten är att publikationens centrala uppgifter ges i andra publikationer i serien Arbetsmarknad. På basis av materialet kan man även göra specialutredningar enligt kundens önskemål. Närmare information om beställningar och om undersökningen i allmänhet erhålls på Statistikcentralens byrå för arbetskraftsstatistik, tfn (90) 17 341.

Taulukot – Tabeller

1. Työvoima, työlliset, työttömät ja työvoimaan kuulumattomat koulutusasteen ja sukupuolen mukaan, I nelj. 1990
Arbetskraften, sysselsatta, arbetslösa och befolkning som ej hör till arbetskraften efter utbildningsnivå och kön, I kvart. 1990

15-74-vuotias väestö Befolkning i åldern 15-74 år		Koulutusaste – Utbildningsnivå																	
		Yhteensä Samman- lagt		Keskiasteen koulutus Utbildning på mellannivå						Korkean asteen koulutus Utbildning på högre nivå						Perus- asteen jälkeinen koulutus yhteensä Utbildning efter grundnivå samman- lagt		Ei perus- asteen jälkeistä koulutusta Ingen utbildning efter grundnivå	
				Yhteensä Samman- lagt		Alempi Lägre		Ylempi Högre		Yhteensä Samman- lagt		Alempi ¹⁾ Lägre		Ylempi ¹⁾ Högre					
1 000	%	1 000	%	1 000	%	1 000	%	1 000	%	1 000	%	1 000	%	1 000	%	1 000	%		
Työvoima – Arbetskraften																			
Molemmat sukupuolet – Båda könen MS																			
	2 506	100	1 266	50	789	31	476	19	318	13	183	7	135	5	1 584	63	923	37	
Miehet – Män M																			
	1 319	100	657	50	430	33	227	17	170	13	86	7	84	6	827	63	492	37	
Naiset – Kvinnor N																			
	1 187	100	609	51	359	30	249	21	148	13	97	8	51	4	757	64	430	36	
 Työlliset – Sysselsatta MS																			
	2 421	100	1 226	51	759	31	466	19	315	13	181	8	134	6	1 541	64	880	36	
	M	1 264	100	633	50	412	33	221	17	168	13	85	7	83	7	801	63	463	37
	N	1 157	100	593	51	347	30	245	21	147	13	96	8	51	4	740	64	417	36
 Työttömät – Arbetslösa ... MS																			
	85	100	40	47	30	35	10	12	3	3	2	2	1	1	43	50	42	50	
	M	55	100	24	44	18	33	6	11	2	3	1	2	1	26	47	29	53	
	N	31	100	16	52	12	40	4	13	1	4	1	2	0	17	56	13	44	
 Työvoimaan kuulumaton väestö – Befolkning som ej hör till arbetskraften MS																			
	1 222	100	334	27	169	14	165	13	50	4	35	3	15	1	384	31	838	69	
	M	515	100	133	26	60	12	73	14	20	4	13	3	8	2	153	30	362	70
	N	708	100	202	29	110	16	92	13	30	4	22	3	8	1	231	33	476	67
 Työvoimaosuus – Relatiivt arbetskraftstal, % MS																			
	67,2		79,1		82,4		74,3		86,4		83,9		89,9		80,5		52,4		
	M	71,9		83,2		87,8		75,7		89,3		87,0		91,8		84,4		57,6	
	N	62,6		75,1		76,6		73,0		83,2		81,3		87,3		76,6		47,5	
 Työttömyyaste – Relatiivt arbetslöshetstal, % MS																			
	3,4		3,2		3,8		2,1		0,9		1,1		0,7		2,7		4,6		
	M	4,1		3,7		4,2		2,7		1,1		1,5		0,6		3,1		5,9	
	N	2,6		2,6		3,4		1,5		0,8		0,6		1,0		2,3		3,1	

1) Alempi korkea-aste sisältää luokat 5 ja 6 ja ylempi luokat 7 ja 8 koulutusluokituksessa (ks. liite 1)
Lägre utbildning på högre nivå omfattar klasserna 5 och 6 och högre utbildning klasserna 7 och 8 i utbildningsklassificeringen (se bilaga 1)

2. Työvoima koulutusasteen ja iän mukaan, I nelj. 1990
Arbetskraften efter utbildningsnivå och ålder, I kvart. 1990

Ikä Ålder	Koulutusaste – Utbildningsnivå													
	Työvoima yhteensä Arbetskraften inalles		Keskiasteen koulutus Utbildning på mellannivå						Korkean asteen koulutus Utbildning på högre nivå		Perusasteen jälkeinen koulutus yhteensä Utbildning efter grundnivå sammanlagt		Ei perusasteen jälkeistä koulutusta Ingen utbildning efter grundnivå	
			Yhteensä Sammanlagt		Alempi Lägre		Ylempi Högre							
1 000	%	1 000	%	1 000	%	1 000	%	1 000	%	1 000	%	1 000	%	
15 – 74	2 506	100	1 266	50	789	31	476	19	318	13	1 584	63	923	37
15 – 19	89	100	26	29	15	17	11	13	–	–	26	29	63	71
20 – 24	235	100	182	77	92	39	90	38	5	2	187	80	48	20
25 – 29	321	100	233	73	138	43	95	30	41	13	274	85	47	15
30 – 34	347	100	211	61	134	39	77	22	59	17	270	78	77	22
35 – 39	373	100	203	54	136	36	67	18	56	15	259	69	115	31
40 – 44	405	100	187	46	125	31	63	15	60	15	247	61	158	39
45 – 49	271	100	106	39	71	26	35	13	41	15	147	54	124	46
50 – 54	233	100	70	30	47	20	23	10	28	12	98	42	135	58
55 – 59	155	100	35	22	24	16	11	7	20	13	55	35	100	65
60 – 64	59	100	11	18	6	11	4	7	6	10	16	28	42	72
65 – 69	13	100	2	16	1	11	1	5	2	12	4	27	10	73
70 – 74	5	100	1	16	1	9	0	7	0	5	1	21	4	79
15 – 24	323	100	208	64	106	33	101	31	5	2	213	66	110	34

3. Työvoima koulutusasteen ja läänin mukaan, I nelj. 1990
Arbetskraften efter utbildningsnivå och län, I kvart. 1990

Lääni Län	Koulutusaste – Utbildningsnivå													
	Työvoima yhteensä Arbetskraften inalles		Keskiasteen koulutus Utbildning på mellannivå						Korkean asteen koulutus Utbildning på högre nivå		Perusasteen jälkeinen koulutus yhteensä Utbildning efter grundnivå sammanlagt		Ei perusasteen jälkeistä koulutusta Ingen utbildning efter grundnivå	
			Yhteensä Sammanlagt		Alempi Lägre		Ylempi Högre							
1 000	%	1 000	%	1 000	%	1 000	%	1 000	%	1 000	%	1 000	%	
Koko maa – Hela riket	2 506	100	1 266	50	789	31	476	19	318	13	1 584	63	923	37
Uudenmaan – Nylands	694	100	325	47	159	23	166	24	128	18	453	65	240	35
Turun ja Porin – Åbo och Björneborgs ..	363	100	181	50	119	33	62	17	41	11	222	61	142	39
Ahvenanmaa – Åland	12	100	6	45	4	28	2	17	1	11	7	56	6	44
Hämeen – Tavastehus	344	100	178	52	112	33	66	19	37	11	215	63	129	37
Kymen – Kymmene	162	100	88	54	63	39	25	15	14	9	102	63	61	37
Mikkelin – S:t Michels	102	100	49	48	34	33	15	15	9	9	58	57	44	43
Pohjois-Karjalan – Norra Karelen	81	100	42	52	29	36	13	16	10	12	52	64	29	36
Kuopion – Kuopio	122	100	69	57	48	40	21	17	13	11	82	67	40	33
Keski-Suomen – Mellersta Finlands	118	100	62	53	41	35	21	18	15	13	77	66	41	34
Vaasan – Vasa	209	100	102	49	68	32	35	17	18	8	120	57	89	43
Oulun – Uleåborgs	202	100	108	53	75	37	33	16	24	12	132	65	70	35
Lapin – Lapplands	98	100	56	57	37	38	19	20	9	9	65	66	33	34

4. Työvoima koulutusasteen ja toimialan mukaan, I nelj. 1990
Arbetskraften efter utbildningsnivå och näringsgren I kvart. 1990

Toimiala Näringsgren	Koulutusaste – Utbildningsnivå													
	Työvoima yhteensä Arbetskraften totalt		Keskiasteen koulutus Utbildning på mellannivå						Korkean asteen koulutus Utbildning på högre nivå		Perusasteen jälkeinen koulutus yhteensä Utbildning efter grundnivå, sammanlagt		Ei perusasteen jälkeistä koulutusta Ingen utbildning efter grundnivå	
			Yhteensä Sammanlagt		Alempi Lägre		Ylempi Högre							
TOL NI	1 000	%	1 000	%	1 000	%	1 000	%	1 000	%	1 000	%	1 000	%
Kaikki toimialat – Alla näringsgrenar01 – 99	2 506	100	1 266	50	789	31	476	19	318	13	1 584	63	923	37
Maa- ja metsätalous – Jord- och skogsbruk01 – 04	209	100	84	40	73	35	11	5	8	4	92	44	117	56
Teollisuus – Industri06 – 34	561	100	294	53	206	37	88	16	46	8	340	61	220	39
Rakentaminen – Byggnads- verksamhet35 – 38	209	100	112	54	84	40	28	13	9	4	121	58	88	42
Kauppa, maj. ja rav.toim. – Handel, hotell- och restaurangverksamhet ...41 – 48	398	100	207	52	120	30	87	22	24	6	232	58	167	42
Liikenne – Samfärdsel51 – 58	178	100	83	47	52	29	31	17	7	4	90	51	88	49
Rahoitus, vakuutus ja liike-elämää palv. toim. – Finans., försäkr. och tjänster för företagslivet61 – 77	236	100	116	49	43	18	73	31	42	18	158	67	78	33
Julkiset ja muut palv. – Offentliga och andra tjänster81 – 98	704	100	363	51	208	29	155	22	182	26	544	77	160	23
Tuntematon – Okänd99	12	100	6	53	4	30	3	23	0	5	7	58	5	42

1) Toimiala muuttunut ks. s. 12 – Näringsgrenen har förändrats, se sid. 12

5. Työvoimaan kuulumaton väestö koulutusasteen ja iän mukaan, I nelj. 1990
Befolkning som ej hör till arbetskraften efter utbildningsnivå och ålder, I kvart. 1990

Iåkå Ålder	Koulutusaste – Utbildningsnivå													
	Työvoimaan kuulumaton väestö yhteensä Befolkning som ej hör till arbetskraften inalles		Keskiasteen koulutus Utbildning på mellannivå						Korkean asteen koulutus Utbildning på högre nivå		Perusasteen jälkeinen koulutus yhteensä Utbildning efter grundnivå sammanlagt		Ei perusasteen jälkeistä koulutusta Ingen utbildning efter grundnivå	
			Yhteensä Sammanlagt		Alempi Lägre		Ylempi Högre							
			1 000	%	1 000	%	1 000	%						
15 – 74	1 222	100	334	27	169	14	165	13	50	4	384	31	838	69
15 – 19	213	100	15	7	5	2	11	5	–	–	15	7	198	93
20 – 24	117	100	97	83	21	18	76	65	1	1	98	84	19	16
25 – 29	56	100	42	75	19	34	23	41	5	9	47	84	9	16
30 – 34	38	100	25	65	14	37	11	28	3	8	28	74	10	26
35 – 39	35	100	19	53	12	35	6	18	3	7	21	60	14	40
40 – 44	33	100	14	41	10	30	4	11	2	5	15	47	18	53
45 – 49	27	100	10	37	8	30	2	7	2	8	12	45	15	55
50 – 54	46	100	10	22	8	17	2	5	2	4	12	26	34	74
55 – 59	100	100	19	19	14	14	5	5	4	4	23	23	76	77
60 – 64	194	100	31	16	22	11	8	4	12	6	43	22	151	78
65 – 69	208	100	33	16	22	11	11	5	10	5	42	20	166	80
70 – 74	157	100	21	13	14	9	7	4	7	4	28	18	129	82
15 – 24	330	100	112	34	26	8	86	26	1	0	113	34	216	66

6. Työvoimaan kuulumaton väestö koulutusasteen ja läänin mukaan, I nelj. 1990
Befolkning som ej hör till arbetskraften efter utbildningsnivå och län, I kvart. 1990

Lääni Län	Koulutusaste – Utbildningsnivå													
	Työvoimaan kuulumaton väestö yhteensä Befolkning som ej hör till arbetskraften inalles		Keskiasteen koulutus Utbildning på mellannivå						Korkean asteen koulutus Utbildning på högre nivå		Perusasteen jälkeinen koulutus yhteensä Utbildning efter grundnivå sammanlagt		Ei perusasteen jälkeistä koulutusta Ingen utbildning efter grundnivå	
			Yhteensä Sammanlagt		Alempi Lägre		Ylempi Högre							
			1 000	%	1 000	%	1 000	%						
Koko maa – Hela riket	1 222	100	334	27	169	14	165	13	50	4	384	31	838	69
Uudenmaan – Nylands	251	100	75	30	29	12	46	18	19	7	94	37	157	63
Turun ja Porin – Åbo och Björneborgs	181	100	48	26	25	14	23	13	7	4	54	30	127	70
Ahvenanmaa – Åland	5	100	2	32	1	19	1	13	0	6	2	37	3	63
Hämeen – Tavastehus	170	100	48	28	25	15	23	13	6	4	54	32	115	68
Kymen – Kymmene	92	100	28	30	16	17	12	13	2	2	30	32	62	68
Mikkelin – S:t Michels	55	100	15	27	9	16	6	11	2	3	16	30	38	70
Pohjois-Karjalan – Norra Karelen	50	100	11	23	6	13	5	10	1	2	12	25	38	75
Kuopion – Kuopio	70	100	17	25	10	14	7	10	3	4	20	29	50	71
Keski-Suomen – Mellersta Finland	70	100	17	25	9	13	8	12	2	3	20	28	50	72
Vaasan – Vasa	114	100	29	26	14	12	15	13	3	3	33	29	82	71
Oulun – Uleåborgs	114	100	30	26	18	16	12	11	4	4	34	30	80	70
Lapin – Lapplands	51	100	14	27	7	14	7	13	1	2	15	29	36	70

7. Työlliset normaalin työajan, sukupuolen ja koulutusasteen mukaan, I nelj. 1990
 Sysselsatta enligt normal arbetstid samt enligt kön och utbildningsnivå, I kvart. 1990

Sukupuoli normaali viikkotyöaika Kön normal veckoarbetstid	Koulutusaste – Utbildningsnivå													
	Työlliset yhteensä Sysselsatta sammanlagt		Keskiasteen koulutus Utbildning på mellannivå						Korkean asteen koulutus Utbildning på högre nivå		Perusasteen jälkeinen koulutus yhteensä Utbildning efter grundnivå sammanlagt		Ei perusasteen jälkeistä koulusta Ingen utbildning efter grundnivå	
			Yhteensä Sammanlagt		Alempi Lågre		Ylempi Högre							
1 000	%	1 000	%	1 000	%	1 000	%	1 000	%	1 000	%	1 000	%	
Molemmat sukupuolet – Båda könen														
Työlliset yhteensä – Sysselsatta sammanlagt	2 421	100	1 226	51	759	31	466	19	315	13	1 541	64	880	36
01 – 19 tuntia – timmar	99	100	37	37	17	17	20	20	6	6	43	44	56	56
20 – 29	98	100	41	42	23	23	18	18	16	16	57	58	41	42
30 – 40	1 888	100	994	53	614	33	380	20	258	14	1 251	66	637	34
41 –	307	100	140	46	99	32	41	14	32	10	172	56	135	44
Tuntematon – Okänd	28	100	14	49	6	23	7	26	3	11	17	60	11	40
01 – 29 ¹⁾	198	100	78	40	40	20	38	19	22	11	101	51	97	49
Miehet – Män														
Työlliset yhteensä – Sysselsatta sammanlagt	1 264	100	633	50	412	33	221	17	168	13	801	63	463	37
01 – 19 tuntia – timmar	36	100	12	32	4	11	8	21	2	6	14	38	22	62
20 – 29	32	100	12	37	5	17	6	20	4	14	16	51	16	49
30 – 40	978	100	509	52	335	34	174	18	137	14	646	66	332	34
41 –	202	100	93	46	64	32	29	14	23	12	116	58	86	42
Tuntematon – Okänd	16	100	8	49	3	19	5	30	1	8	9	57	7	43
01 – 29 ¹⁾	68	100	23	34	10	14	14	20	7	10	30	44	38	56
Naiset – Kvinnor														
Työlliset yhteensä – Sysselsatta sammanlagt	1 157	100	593	51	347	30	245	21	147	13	740	64	417	36
01 – 19 tuntia – timmar	63	100	25	40	13	21	12	19	4	6	29	47	34	53
20 – 29	66	100	29	44	18	26	12	18	12	18	41	62	25	38
30 – 40	910	100	485	53	279	31	206	23	121	13	606	67	304	33
41 –	106	100	47	45	34	33	13	12	9	8	56	53	50	47
Tuntematon – Okänd	12	100	6	48	3	28	2	20	2	15	8	63	4	37
01 – 29 ¹⁾	129	100	55	42	31	24	24	19	16	12	70	54	59	46

1) Osa-aikatyölliset – Deltidssysselsatta

8. Työvoima, työlliset, työttömät ja työvoimaan kuulumattomat koulutusalan mukaan, I nelj. 1990
Arbetskraften, sysselsatta, arbetslösa och befolkning som ej hör till arbetskraften efter utbildningsområde, I kvart. 1990

Koulutusalat Utbildningsområde	15 – 74-vuotias väestö – Befolkning i åldern 15 – 74 år							
	Työvoima – Arbetskraften				Työvoimaan kuulumaton väestö Befolkning som ej hör till arbetskraften		Työvoimaosuus Relativt arbetskraftstal	Työttömyysaste Relativt arbetslöshetstal
	Yhteensä Sammanlagt		Työlliset Sysselsatta	Työttömät Arbetslösa	1 000	%		
	1 000	%	1 000	1 000			1 000	%
Perusasteen jälkeisen tutkinnon suorittaneet – Personer som avlagt examen efter grundnivå0–8	1 584	100	1 541	43	384	100	80,5	2,7
Yleissivistävä koulutus – Allmänbildande utbildning0	132	8	127	5	107	28	55,2	3,7
Humanistinen ja esteettinen koulutus – Humanistisk och estetisk utbildning1	46	3	45	1	9	2	84,0	2,5
Opettajakoulutus – Lärarutbildning2	52	3	52	0	15	4	77,8	0,4
Kauppa- ja toimistoalan sekä yhteiskuntatieteellinen koulutus – Utbildning för handel och kontor samt samhällsvetenskaplig utbildning3	329	21	324	5	52	14	86,3	1,5
Tekniikan ja luonnontieteiden koulutus – Teknisk och naturvetenskaplig utbildning4	570	36	549	21	86	22	86,9	3,7
Liikenteen ja tietoliikenteen koulutus – Utbildning för transport och kommunikation5	16	1	15	1	2	0	88,8	7,6
Hoitoalojen koulutus – Utbildning för vårdyrken6	161	10	159	1	39	10	80,4	0,7
Maa- ja metsätalouden koulutus – Utbildning för lant- och skogsbruk7	91	6	89	3	21	6	81,1	2,8
Muiden erikoisalojen koulutus – Utbildning för andra specialyrken8	187	12	182	6	53	14	78,0	3,0
Ei perusasteen jälkeistä koulutusta – Ingen utbildning efter grundnivå	923	(37)	880	42	838	(69)	52,4	4,6
Yhteensä – Sammanlagt	2 506		2 421	85	1 222		67,2	3,4

9. Koulutettu työvoima koulutusalan ja iän mukaan, I nelj. 1990
Utbildad arbetskraft efter utbildningsområde och ålder, I kvart 1990

Koulutusalat Utbildningsområde	Ikä – Ålder													
	15 – 74		15 – 24		25 – 34		35 – 44		45 – 54		55 – 64		65 – 74	
	1 000	%	1 000	%	1 000	%	1 000	%	1 000	%	1 000	%	1 000	%
Perusasteen jälkeisen tutkinnon suorittaneet – Personer som avlagt examen efter grundnivå0–8	1 584	100	213	13	544	34	506	32	245	16	71	5	5	0
Yleissivistävä koulutus – Allmänbildande utbildning0	132	100	53	40	47	35	23	18	7	5	2	1	0	0
Humanistinen ja esteettinen koulutus – Humanistisk och estetisk utbildning1	46	100	3	6	12	26	16	34	11	24	4	10	0	0
Opettajakoulutus – Lärarutbildning2	52	100	3	5	17	32	14	27	11	22	7	14	0	0
Kauppa- ja toimistoalan sekä yhteiskuntatieteellinen koulutus – Utbildning för handel och kontor samt samhällsvetenskaplig utbildning3	329	100	32	10	110	34	119	36	52	16	14	4	1	0
Tekniikan ja luonnontieteiden koulutus – Teknisk och naturvetenskaplig utbildning4	570	100	68	12	196	34	194	34	91	16	20	4	1	0
Liikenteen ja tietoliikenteen koulutus – Utbildning för transport och kommunikation5	16	100	2	10	8	50	4	27	2	10	0	3	–	–
Hoitoalojen koulutus – Utbildning för vårdyrken6	161	100	11	7	58	36	53	33	29	18	9	6	1	0
Maa- ja metsätalouden koulutus – Utbildning för lant- och skogsbruk7	91	10	12	13	29	32	24	26	17	19	9	10	1	1
Muiden erikoisalojen koulutus – Utbildning för andra specialyrken8	187	100	30	16	68	36	58	31	26	14	6	3	0	0

10. Työvoima, työlliset ja työttömät ammatin mukaan, I nelj. 1990
Arbetskraften, sysselsatta och arbetslösa efter yrke, I kvart. 1990

Ammatti Yrke 1)	Työvoima – Arbetskraften						Työlliset Sysselsatta		Työttömät Arbetslösa		Työttömyys- aste Relativt arbets- löshetstal
	MS		M		N		1 000	%	1 000	%	1 000
	1 000	%	1 000	%	1 000	%					
Kaikki ammatit – Alla yrken 0–10	2 506	100	1 319	100	1 187	100	2 421	100	85	100	3,4
Tekninen, tieteel., opetus- ym. human. työ – Tekn., vetenskap., pedagog., human, arbete 0	332	13	200	15	132	11	327	14	5	6	1,5
Terveystenhoito ja sosiaalialan työ – Hälsovård och socialt arbete 1	262	10	27	2	234	20	257	11	5	6	1,9
Hallinto- ja toimistotyö – Administrativt arbete och kontorsarbete 2	412	16	148	11	263	22	407	17	5	6	1,2
Kaupallinen työ – Kommersiellt arbete 3	245	10	104	8	141	12	240	10	5	5	1,8
Maa- ja metsätaloustyö – Lantbruks- och skogsbruksarbete 4	211	8	140	11	71	6	202	8	10	11	4,5
Kuljetus- ja liikennetyö – Transport- och kommunikationsarbete 5	142	6	111	8	31	3	139	6	3	4	2,2
Teollinen työ, rakennustyö, kaivostyö – Tillverkning, gruvsdrift, byggnadsarbete 6–8	602	24	489	37	113	10	569	23	33	38	5,4
Palvelutyö ym. – Servicearbete m.fl. 9	288	12	93	7	195	16	277	11	11	14	4,0
Muu työ tai ammatti tuntematon – Övrigt arbete eller yrke okänd 10	13	1	7	1	6	0	4	0	9	10	..

1) Ks. ammattiluokitus liite 2 – Se yrkesklassificering i bilagan 2

11. Työvoima ammatin ja iän mukaan, I nelj. 1990
Arbetskraften efter yrke och ålder, I kvart. 1990

Ammatti Yrke 1)	Ikä - Ålder													
	15 - 74		15 - 24		25 - 34		35 - 44		45 - 54		55 - 64		65 - 74	
	1 000	%	1 000	%	1 000	%	1 000	%	1 000	%	1 000	%	1 000	%
Yhteensä	2 506	100	323	13	668	27	778	31	505	20	214	8	18	1
Tekninen, tieteel., opetus, ym. human, työ	332	100	22	7	100	30	111	33	69	21	28	9	2	0
Teknill., kemian, fysiikan, biol. alan työ	152	100	7	5	50	33	51	34	32	21	11	7	0	0
Opetusalan työ	106	100	6	6	27	26	36	34	24	23	12	11	1	1
Toimitt., taide, viihde, kirjasto, uskonnollinen, lainopillinen ym. työ	74	100	9	11	23	31	23	31	13	18	6	8	1	1
Terveystyö ja sosiaalialan työ	262	100	28	11	79	30	85	33	50	19	19	7	1	0
Terveystyö	156	100	12	7	53	34	50	32	30	20	11	7	1	0
Sosiaalialan työ	52	100	8	15	12	24	16	30	11	21	5	10	0	1
Lasten päivähoitotyö, ilman lastentarhanop.	54	100	9	16	13	24	20	37	8	16	4	7	0	0
Hallinto- ja toimistotyö	412	100	38	9	114	28	145	35	84	21	29	7	2	0
Julk. hallinto, liikeyr. ja järj. johto	110	100	2	2	21	19	47	42	31	28	9	8	1	1
Tal.hallinnon suunnittelu ja tilinpitotyö	41	100	4	10	11	28	13	32	9	21	4	9	0	1
Sihteeri- ja toimistotyö	146	100	20	14	45	31	46	31	25	17	10	7	1	0
Atk-alan työ	32	100	5	14	14	43	11	34	2	8	0	1	-	-
Pankki, vakuut., matkailu ym. toim.työ	83	100	8	9	23	28	29	34	17	21	6	7	0	0
Kaupallinen työ	245	100	40	16	63	26	72	29	53	21	17	7	1	0
Mainos- ja markkinointityö	16	10	1	6	5	30	7	40	3	19	1	5	-	-
Osto, kontt. myyntityö, kiinteistöjen, palvelusten ym. myyntityö	70	100	5	7	24	34	24	34	14	20	4	5	0	0
Tukku- ja vähittäiskauppa	29	100	1	2	5	19	11	40	8	28	3	10	0	1
Myyjät, myymälänhoitajat	130	100	33	26	29	22	30	23	27	21	10	7	1	0
Maa- ja metsätaloustyö, kalastus	211	100	18	9	39	18	54	26	52	24	40	19	9	4
Maa- ja mets. ym. yritt. joht.	145	100	5	3	25	17	39	27	41	28	31	21	6	4
Maat. karjanh. puutarha ym. työnt.	39	100	11	27	8	22	5	14	6	15	6	15	3	7
Kalastajat ja alan työntekijät	2	100	0	8	0	11	1	41	0	13	0	17	0	10
Metsä- ja uittotyöntekijät	25	100	3	11	6	23	9	36	5	20	2	9	0	1
Kuljetus- ja liikennetyö	142	100	21	15	37	26	44	31	27	19	12	8	1	1
Laiva-, lento- ja rautatieliikennetyö	7	100	0	5	2	32	2	27	3	33	0	3	-	-
Tieliikennetyö	82	100	11	13	24	29	24	29	15	18	7	8	1	1
Liikenteen johto ja palvelutyö	13	100	1	11	3	28	4	35	3	22	1	4	-	-
Posti- ja tietoliik. työ, postinkantajat	40	100	8	21	7	18	13	33	7	17	4	11	0	0
Teollinen työ, rakennustyö, kaivostyö	602	100	98	16	165	27	184	31	114	19	40	7	1	0
Rakennustyö	114	100	21	19	31	27	31	27	21	19	10	8	0	0
Työ- ja kiinteiden koneiden käyttö	37	100	5	13	9	25	12	32	9	25	2	5	-	-
Tekstiili, ompelu ja nahkatyö	41	100	5	12	11	26	13	33	9	21	3	8	0	0
Metalli- ja konepajatyö	157	100	20	13	46	29	55	35	27	17	9	6	0	0
Sähkötyö, radio-, tv-, video- ym. tekn.työ	60	100	12	19	19	32	19	31	8	13	3	4	0	0
Puutyö	38	100	7	17	12	30	9	25	8	21	2	6	0	0
Graafisen alan työ	19	100	4	19	6	29	5	26	3	17	2	9	-	-
Elintarviketeollisuustyö	22	100	4	18	5	24	6	27	4	21	2	9	0	1
Kemian prosessi-, massa- ja paperityö	26	100	3	10	6	24	9	33	7	27	1	6	-	-
Pakkaus-, varastointi- ja ahtaustyö	47	100	12	26	10	22	12	25	9	18	4	8	0	0
Muu teollinen työ	41	100	6	15	11	26	13	32	8	20	3	7	0	0
Palvelutyö ym.	288	100	52	18	70	24	81	28	55	19	29	10	1	0
Vartiointi- ja suojelutyö, sotilastyö	41	100	4	11	13	32	14	35	7	17	2	5	0	0
Majoitusliike- ja suurpalvelutyö	75	100	15	20	22	29	19	26	14	18	5	7	0	0
Tarjoilutyö	32	100	7	23	10	29	9	28	5	15	2	5	-	-
Kiinteistö- ja puhdistustyöntekijät	34	100	5	16	6	18	9	28	8	23	5	15	0	0
Siivoojat	76	100	14	19	11	14	21	27	17	22	13	17	0	0
Hygieniä ja kauneudenhoitotyö	17	100	3	18	5	33	5	30	3	16	1	3	0	0
Muu palvelutyö	14	100	3	25	4	26	3	24	2	14	1	9	0	2
Tuntematon	13	100	6	45	2	16	3	27	1	9	0	3	-	-

1) Ks. ammattiluokitus liite 2 - Se yrkesklassificering i bilagan 2

12. Työlliset ammatin ja sukupuolen mukaan sekä tehdyt työpäivät, työttömyyspäivät ja sairauspäivät ammatin mukaan, I nelj. 1990
 Sysselsatta efter yrke och kön samt utförda arbetsdagar, arbetslöshetsdagar och sjukdagar efter yrke, I kvart. 1990

Ammatti Yrke 1)	Työlliset – Sysselsatta			Naisten osuus Kvinnornas andel	Työpäivät Arbets- dagar	Työttömyys päivät ²⁾ Dagar som arbetslös ³⁾	Sairauspäivät ³⁾ Sjukdagar ⁴⁾		
	MS	M	N				%	1 000 päivää – dagar	%
	1 000 henkeä – personer								
Yhteensä	2 421	1 264	1 157	47,8	139 367	335	5 735	4,1	
Tekninen, tieteel., opetus, ym. human, työ	0	327	197	130	39,8	19 119	35	473	2,4
Teknill., kemian, fysiikan., biol. alan työ	00–02	149	121	28	18,6	8 804	–	244	2,7
Opetusalan työ	03	106	39	66	62,8	6 203	6	171	2,7
Toimitt., taide, viihde, kirjasto, uskonnollinen, lainopillinen ym. työ	04–09	72	36	36	50,0	4 112	29	57	1,4
Terveydenhuolto ja sosiaalialan työ	1	257	27	230	89,6	13 918	37	651	4,5
Terveydenhuoltotyö	10–14,19	154	22	132	86,0	8 227	15	364	4,2
Sosiaalialan työ	15,17,18	50	5	45	90,2	2 752	12	124	4,3
Lasten päivähoitotyö, ilman lastentarhanop.	16	53	0	53	99,6	2 940	9	163	5,3
Hallinto- ja toimistotyö	2	407	146	261	64,1	23 125	29	719	3,0
Julk. hallinto, liikeyr. ja järj. johto	20–21	109	82	27	24,7	6 934	–	97	1,4
Tal.hallinnon suunnittelu ja tilinpitotyö	23	40	6	34	83,9	2 372	–	85	3,5
Sihteeri- ja toimistotyö	24	144	15	129	89,7	7 944	18	269	3,3
Atk-alan työ	25	31	20	11	36,7	1 781	–	59	3,2
Pankki, vakuut., matkailu ym. toim.työ	22,26–29	83	23	60	72,1	4 094	11	208	4,8
Kaupallinen työ	3	240	102	138	57,5	13 854	23	430	3,0
Mainos- ja markkinointityö	30,39	16	9	7	41,3	946	–	26	2,7
Osto, kontt. myyntityö, kiinteistöjen, palvelusten ym. myyntityö	31–33	69	43	27	38,5	4 213	4	76	1,8
Tukku- ja vähittäiskauppa	341	28	14	14	49,8	1 971	–	68	3,3
Myyjät, myymälänhoitajat	342–349	127	36	91	71,7	6 723	19	260	3,7
Maa- ja metsätaloustyö, kalastus	4	202	133	69	34,0	14 355	16	567	3,8
Maa- ja mets. ym. yritt. joht.	400–404,410,411,441	144	90	54	37,5	10 804	–	446	4,0
Maat. karjanh. puutarha ym. työnt.	405–409,412–419	34	20	14	42,0	2 105	11	62	2,9
Kalastajat ja alan työntekijät	42,43	2	2	0	13,0	122	–	9	6,9
Metsä- ja uittotyöntekijät	442–449,49	22	22	0	0,9	1 324	5	50	3,6
Kuljetus- ja liikennetyö	5	139	108	31	22,1	7 492	42	392	5,0
Laiva-, lento- ja rautatieliikennetyö	50–53	7	7	0	1,5	308	–	9	2,8
Tieliikennetyö	54	80	76	3	4,3	4 422	42	256	5,5
Liikenteen johto ja palvelutyö	55,59	12	10	3	20,2	647	–	42	6,1
Posti- ja tietoliik. työ, postinkantajat	56,57	40	15	25	61,7	2 115	–	85	3,9
Teollinen työ, rakennustyö, kaivostyö	6,7,8	569	461	108	19,0	32 318	125	1 752	5,1
Rakennustyö	62,63,781,789	99	97	2	2,0	5 678	43	323	5,4
Työ- ja kiinteiden koneiden käyttö	64,87	36	34	1	3,7	2 030	6	55	2,6
Tekstiili, ompelu ja nahkatyö	70–72	38	6	33	84,9	2 090	7	158	7,0
Metalli- ja konepajatyö	73,75	152	144	9	5,6	8 862	30	455	4,9
Sähkötyö, radio-, tv-, video- ym. tekn.työ	76,79	58	49	9	15,1	3 273	15	202	5,8
Puutyö	77	37	30	8	20,2	2 129	14	87	3,9
Graafisen alan työ	80	18	10	8	44,0	1 024	–	25	2,4
Elintarviketeollisuustyö	82	21	10	10	50,0	1 136	–	73	6,0
Kemian prosessi-, massa- ja paperityö	83,84	26	22	4	16,2	1 398	–	104	6,9
Pakkaus-, varastointi- ja ahtaustyö	88	44	28	16	35,7	2 484	2	133	5,1
Muu teollinen työ	60,61,74,782,81,85,86,89	39	30	9	24,0	2 214	6	136	5,8
Palvelutyö ym.	9	276	88	188	68,1	14 990	30	724	4,6
Vartiointi- ja suojelutyö, sotilastyö	90,98	41	38	3	7,6	2 100	–	70	3,2
Majoitusliike- ja suurtaloustyö	91	71	11	60	84,5	3 844	13	189	4,7
Tarjoilutyö	92	31	5	26	84,8	1 608	5	79	4,7
Kiinteistö- ja puhdistustyöntekijät	941,949	31	26	6	17,9	1 923	1	54	2,7
Siivoojat	942	73	5	68	93,8	3 905	8	276	6,6
Hygienian ja kauneudenhoitotyö	95	17	1	16	95,8	920	–	33	3,5
Muu palvelutyö	93,96,97,991,992,999	13	4	9	68,4	690	3	24	3,4
Tuntematon	990	4	3	2	36,6	195	–	27	12,2

1) Ks. ammattiluokitus liite 2 – Se yrkesklassificering i bilagan 2

2) Työllisen työttömyyspäivät johtuvat pääosin lyhennetystä työviikosta – De sysselsattas dagar som arbetslösa beror närmast på förkortad arbetsvecka

3) Sairauden takia menetettyjä työpäiviä – På grund av sjukdom förlorade arbetsdagar

4) Sairauspäivien osuus työ- ja sairauspäivien summasta – Sjukdagarnas andel av det sammanlagda antalet arbets- och sjukdagar

13. Työvoima ammatin ja läänin mukaan, I nelj. 1990
Arbetskraften efter yrke och län, I kvart. 1990

Lääni Län	Ammatti ¹⁾ – Yrke ¹⁾																			
	Kaikki ammatit		Tekninen, tieteell., opetus-, ym. human. työ		Terveydenhuolto ja sosiaali-alan työ		Hallinto- ja toimistotyö		Kaupallinen työ		Maa- ja metsätaloustyö, kalastus		Kuljetus ja liikennetyö		Teollinen työ, rakennustyö, kavostyö		Palvelutyö ym.		Muu työ tai ammatti tuntematon	
	0-10		0		1		2		3		4		5		6-8		9		10	
	1 000	%	1 000	%	1 000	%	1 000	%	1 000	%	1 000	%	1 000	%	1 000	%	1 000	%	1 000	%
Koko maa – Hela riket	2 506	100	332	13	262	10	412	16	245	10	211	8	142	6	602	24	288	12	13	1
Uudenmaan – Nylands	694	100	111	16	66	9	175	25	82	12	13	2	40	6	132	19	73	11	2	0
Turun ja Porin – Åbo och Björneborgs	364	100	45	12	39	11	47	13	34	9	34	9	19	5	100	28	44	12	2	1
Ahvenanmaa – Åland	12	100	1	..	1	..	3	..	1	..	1	..	2	..	2	..	2	..	0	..
Hämeen – Tavastehus	344	100	45	13	33	10	50	15	36	10	20	6	18	5	100	29	40	11	2	1
Kymen – Kymmene	162	100	18	11	16	10	20	12	16	10	14	8	10	6	46	29	21	13	1	1
Mikkelin – St Michels	102	100	10	10	11	11	13	13	8	8	18	17	6	6	24	23	11	11	1	1
Pohjois-Karjalan – Norra Karelen	81	100	11	14	10	13	9	11	7	8	11	14	5	6	18	22	9	11	1	1
Kuopion – Kuopio	122	100	13	11	17	14	17	14	10	8	19	16	6	5	26	21	13	10	1	1
Keski-Suomen – Mellersta Finlands	118	100	18	15	13	11	15	13	9	8	12	10	7	6	30	25	13	11	1	1
Vaasan – Vasa	209	100	22	11	22	10	28	13	17	8	33	16	12	6	54	26	20	10	1	0
Oulun – Uleåborgs	202	100	26	13	24	12	24	12	17	8	26	13	10	5	49	24	25	12	1	1
Lapin – Lapplands	98	100	11	11	11	11	12	13	9	9	10	10	6	6	21	22	18	18	0	0

1) Ks. ammattiluokitus liite 2 – Se yrkesklassificering i bilagan 2

14. Työvoima ammatin ja toimialan mukaan, I nelj. 1990
Arbetskraften efter yrke och näringsgren, I kvart. 1990

Ammatti Yrke	Toimiala ¹⁾ – Näringsgren ¹⁾									
	Kaikki toimialat Alla närings- grenar	Maa- ja metsä- talous Jord- och skogs- bruk	Teolli- suus Industri	Rakenta- minen Bygg- nads- verk- samhet	Kauppa, majoitus ja rav.toi- minta Handel, hotell- och rest. verksam- het	Liikenne Sam- färdsel	Rahoitus, vak. ja liike-el. palv.toim. Finans., försäkr. och tjänster för före- tagslivet	Julkiset ja muut palvelut Offentliga och andra tjänster	Tunte- maton Okänd	
1 000 henkeä – personer										
Kaikki ammatit – Alla yrken 0–10	2 506	209	561	209	398	178	236	704	12	
Tekninen, tieteel., opetus- ym. human. työ – Tekn., vetenskap., pedagog., human, arbete 0	332	4	73	24	8	9	31	184	-	
Terveystenhoito ja sosiaalialan työ – Hälsovård och socialt arbete 1	262	0	2	0	9	1	1	249	-	
Hallinto- ja toimistotyö – Administrativt arbete och kontorsarbete 2	412	3	78	19	57	25	124	106	1	
Kaupallinen työ – Kommersiellt arbete 3	245	1	30	2	192	4	14	2	0	
Maa- ja metsätaloustyö – Lantbruks- och skogsbruksarbete 4	211	199	2	2	1	0	3	4	-	
Kuljetus- ja liikennetyö – Transport- och kommunikationsarbete 5	142	0	16	5	7	102	6	6	-	
Teollinen työ, rakennustyö, kaivostyö – Tillverkning, gruvidrift, byggnadsarbete 6–8	602	1	344	153	50	26	8	20	0	
Palvelutyö ym. – Servicearbete m.fl. 9	288	1	16	5	74	11	48	133	0	
Muu työ tai ammatti tuntematon – Övrigt arbete eller yrke okänd 10	13	-	1	-	0	0	0	1	11	
Prosenttia – Procent										
Kaikki ammatit – Alla yrken 0–10	100	100	100	100	100	100	100	100	100	
Tekninen, tieteel., opetus- ym. human. työ – Tekn., vetenskap., pedagog., human, arbete 0	13	2	13	11	2	5	13	26	-	
Terveystenhoito ja sosiaalialan työ – Hälsovård och socialt arbete 1	10	0	0	0	2	0	1	35	-	
Hallinto- ja toimistotyö – Administrativt arbete och kontorsarbete 2	16	1	14	9	14	14	53	15	5	
Kaupallinen työ – Kommersiellt arbete 3	10	0	5	1	48	2	6	0	1	
Maa- ja metsätaloustyö – Lantbruks- och skogsbruksarbete 4	8	96	0	1	0	0	1	1	-	
Kuljetus- ja liikennetyö – Transport- och kommunikationsarbete 5	6	0	3	3	2	58	3	1	-	
Teollinen työ, rakennustyö, kaivostyö – Tillverkning, gruvidrift, byggnadsarbete 6–8	24	1	61	73	13	15	3	3	3	
Palvelutyö ym. – Servicearbete m.fl. 9	12	0	3	3	19	6	20	19	2	
Muu työ tai ammatti tuntematon – Övrigt arbete eller yrke okänd 10	1	-	0	-	0	0	0	0	89	

1) Toimiala muuttunut ks. s. 12 – Näringsgrenen har förändrats, se sid. 12

15. Työvoima ammatin ja koulutusasteen mukaan, I nelj. 1990
Arbetskraften efter yrke och utbildningsnivå, I kvart. 1990

Ammatti Yrke	Koulutusaste – Utbildningsnivå						
	Yhteensä	Keskiasteen koulutus Utbildning på mellannivå			Korkean asteen koulutus utbildning på högre nivå	Perusasteen jälkeinen koulutus yhteensä Utbildning efter grundnivå sammanlagt	Ei perus- asteen jälkeistä koulutusta Ingen utbildning efter grundnivå
		Yhteensä Sammanlagt	Alempi Lägre	Ylempi Högre			
1 000 henkeä – personer							
Kaikki ammatit – Alla yrken0–10	2 506	1 266	789	476	318	1 584	922
Tekninen, tieteel., opetus- ym. human. työ – Tekn., vetenskap., pedagog., human, arbete0	332	136	47	89	156	292	40
Terveystenhoito ja sosiaalialan työ – Hälsovård och socialt arbete1	262	152	101	51	54	206	56
Hallinto- ja toimistotyö – Administrativt arbete och kontorsarbete2	412	234	75	160	70	305	107
Kaupallinen työ – Kommersiellt arbete3	245	117	59	58	20	137	108
Maa- ja metsätaloustyö – Lantbruks- och skogsbruksarbete4	211	85	75	11	5	90	121
Kuljetus- ja liikennetyö – Transport- och kommunikationsarbete5	142	59	42	17	2	61	81
Teollinen työ, rakennustyö, kaivostyö – Tillverkning, gruvdrift, byggnadsarbete6–8	602	321	276	45	3	324	278
Palvelutyö ym. – Servicearbete m.fl.9	288	154	111	43	8	162	126
Muu työ tai ammatti tuntematon – Övrigt arbete eller yrke okänd10	13	7	4	3	1	7	5
Prosenttia – Procent							
Kaikki ammatit – Alla yrken0–10	100	50	31	19	13	63	37
Tekninen, tieteel., opetus- ym. human. työ – Tekn., vetenskap., pedagog., human, arbete0	100	41	14	27	47	88	12
Terveystenhoito ja sosiaalialan työ – Hälsovård och socialt arbete1	100	58	39	19	21	79	21
Hallinto- ja toimistotyö – Administrativt arbete och kontorsarbete2	100	57	18	39	17	74	26
Kaupallinen työ – Kommersiellt arbete3	100	48	24	24	8	56	44
Maa- ja metsätaloustyö – Lantbruks- och skogsbruksarbete4	100	40	35	5	2	43	57
Kuljetus- ja liikennetyö – Transport- och kommunikationsarbete5	100	41	30	12	2	43	57
Teollinen työ, rakennustyö, kaivostyö – Tillverkning, gruvdrift, byggnadsarbete6–8	100	53	46	7	1	54	46
Palvelutyö ym. – Servicearbete m.fl.9	100	54	39	15	3	56	44
Muu työ tai ammatti tuntematon – Övrigt arbete eller yrke okänd10	100	54	30	24	4	58	42

16. Työlliset ammatin ja normaalin työajan mukaan, I nelj. 1990
 Sysselsatta efter yrke och normal arbetstid, I kvart. 1990

Ammatti Yrke	Normaali työaika – Normal arbetstid						
	Työlliset yhteensä Sysselsatta inalles	Työtunteja viikossa – Arbetstimmar i veckan					
		1–19	20–29	30–40	41–	Tuntematon Okänd	1–29 ¹⁾
1 000 henkeä – personer							
Kaikki ammatit – Alla yrken 0–10	2 421	99	98	1 888	307	28	198
Tekninen, tieteel., opetus- ym. human. työ – Tekn., vetenskap., pedagog., human, arbete 0	327	14	22	262	25	4	36
Terveystenhoito ja sosiaalialan työ – Hälsovård och socialt arbete 1	257	9	13	203	29	3	22
Hallinto- ja toimistotyö – Administrativt arbete och kontorsarbete 2	407	9	10	345	40	3	19
Kaupallinen työ – Kommersiellt arbete 3	240	17	7	171	42	3	24
Maa- ja metsätaloustyö – Lantbruks- och skogsbruksarbete 4	202	13	18	66	101	4	30
Kuljetus- ja liikennetyö – Transport- och kommunikationsarbete 5	139	8	6	101	22	2	14
Teollinen työ, rakennustyö, kaivostyö – Tillverkning, gruvsdrift, byggnadsarbete 6–8	569	7	6	525	28	3	13
Palvelutyö ym. – Servicearbete m.fl. 9	276	23	16	212	20	5	39
Muu työ tai ammatti tuntematon – Övrigt arbete eller yrke okänd 10	4	0	0	3	0	1	1
Prosenttia – Procent							
Kaikki ammatit – Alla yrken 0–10	100	4	4	78	13	1	8
Tekninen, tieteel., opetus- ym. human. työ – Tekn., vetenskap., pedagog., human, arbete 0	100	4	7	80	8	1	11
Terveystenhoito ja sosiaalialan työ – Hälsovård och socialt arbete 1	100	4	5	79	11	1	9
Hallinto- ja toimistotyö – Administrativt arbete och kontorsarbete 2	100	2	2	85	10	1	5
Kaupallinen työ – Kommersiellt arbete 3	100	7	3	71	17	1	10
Maa- ja metsätaloustyö – Lantbruks- och skogsbruksarbete 4	100	6	9	33	50	2	15
Kuljetus- ja liikennetyö – Transport- och kommunikationsarbete 5	100	6	4	73	16	2	10
Teollinen työ, rakennustyö, kaivostyö – Tillverkning, gruvsdrift, byggnadsarbete 6–8	100	1	1	92	5	0	2
Palvelutyö ym. – Servicearbete m.fl. 9	100	8	6	77	7	2	14
Muu työ tai ammatti tuntematon – Övrigt arbete eller yrke okänd 10	100	5	10	65	5	15	15

1) Osa-aikatyölliset – Deltidssysselsatta

17. Työvoima ammattiryhmittäin ja koulutusasteittain ammattiaseman mukaan, I nelj. 1990
Arbetskraften efter yrke, utbildningsnivå och yrkesställning, I kvart. 1990

Ammatti – Yrke Koulutusaste – Utbildningsnivå	Ammattiasema – Yrkesställning													
	Työvoima yhteensä Arbetskraften inalles		Palkansaajat – Löntagare						Yrittäjät Företagare		Yrittäjä- perheen- jäsenet Företagar- familje- medlemmar		Tuntematon Okänd	
			Yhteensä ²⁾ Sammanlagt ²⁾		Työntekijät Arbetare		Toimihenkilöt Funktionärer							
1 000	%	1 000	%	1 000	%	1 000	%	1 000	%	1 000	%	1 000	%	

Ammatti¹⁾ – Yrke¹⁾

Kaikki ammatit0–10	2 506	100	2 135	100	941	100	1 190	100	343	100	20	100	8	100
Tekninen, tieteel., opetus, ym. human, työ0	332	13	316	15	-	-	316	27	16	5	-	-	-	-
Terveydenhuolto ja sosiaali- alan työ1	262	10	248	12	29	3	219	18	13	4	1	3	-	-
Hallinto- ja toimistotyö2	412	16	366	17	9	1	357	30	45	13	1	3	-	-
Kaupallinen työ3	245	10	205	10	-	-	205	17	39	11	1	5	-	-
Maa- ja metsätaloustyö, kalastus4	211	8	55	3	47	5	7	1	141	41	15	78	-	-
Kuljetus- ja liikennetyö5	142	6	122	6	91	10	31	3	20	6	1	3	-	-
Teollinen työ, rakennustyö, kaivostyö6–8	602	24	554	26	550	58	4	0	47	14	1	6	-	-
Palvelutyö ym.9	288	12	266	12	215	23	51	4	22	6	1	2	-	-
Muu työ tai ammatti tuntematon10	13	1	4	0	-	-	-	-	0	0	-	-	8	100

Koulutusaste – Utbildningsnivå

Yhteensä – Sammanlagt	2 506	100	2 135	100	941	100	1 190	100	343	100	20	100	8	100
On perusasteen jälkeistä koulutusta – Har utbildning efter grundnivå	1 584	63	1 395	65	480	51	912	77	177	52	6	32	5	60
Keskiasteen koulutus – Utbildning på mellannivå	1 266	50	1 100	51	476	51	622	52	155	45	6	30	5	56
Alempi – Lägre	789	30	668	31	401	43	266	22	114	33	5	26	3	30
Ylempi – Högre	476	20	432	20	76	8	356	30	41	12	1	4	2	26
Korkean asteen koulutus – Utbildning på högre nivå	318	13	295	14	4	0	291	24	23	7	0	2	0	4
Ei perusasteen jälkeistä koulutusta – Ingen utbildning efter grundnivå	922	37	740	35	461	49	278	23	166	48	13	68	3	40

1) Ks. ammattiluokitus liite 2 – Se yrkesklassificering i bilagan 2

2) Ml. palkansaajat, joista tieto työntekijä/toimihenkilö on tuntematon – Inkl. löntagare för vilka uppgift arbetare/funktionär är okänd

18. Työllisten yli- ja sivutyöt ammattiryhmittäin ja koulutusasteittain, I nelj. 1990
 Sysselsattas övertidsarbete och bisysslor efter yrke och utbildningsnivå, I kvart. 1990

Ammatti – Yrke Koulutusaste – Utbildningsnivå	Työlliset yhteensä Sysselsatta inalles	Yliytötä tehneet Utfört övertidsarbete	Sivutyötä tehneet ²⁾ Haft bisyssla ²⁾	Yliytöaste ³⁾ Rel. övertidssta ³⁾	Sivutyöaste ³⁾ Rel. bisysslota ³⁾
	1 000 henkeä – personer			%	%
Ammatti¹⁾ – Yrke¹⁾					
Kaikki ammatit 0–10	2 421	233	168	9,6	6,9
Tekninen, tieteel., opetus, ym. human, työ 0	327	40	33	12,3	10,1
Terveystenhoito ja sosiaali- alan työ 1	257	22	18	8,4	6,9
Hallinto- ja toimistotyö 2	407	53	26	13,1	6,5
Kaupallinen työ 3	240	21	15	8,8	6,1
Maa- ja metsätaloustyö, kalastus 4	202	4	22	2,1	10,8
Kuljetus- ja liikennetyö 5	139	17	10	12,1	7,4
Teollinen työ, rakennustyö, kaivostyö 6–8	569	56	26	9,9	4,6
Palvelutyö ym. 9	276	19	18	6,9	6,4
Muu työ tai ammatti tuntematon 10	4	1	0	2,0	7,8
Koulutusaste – Utbildningsnivå					
Yhteensä – Sammanlagt	2 421	233	168	9,6	6,9
On perusasteen jälkeistä koulutusta – Har utbildning efter grundnivå	1 541	170	119	11,0	7,7
Keskiasteen koulutus – Utbildning på mellannivå	1 226	129	84	10,5	6,8
Alempi – Lägre	759	71	48	9,4	6,3
Ylempi – Högre	466	58	36	12,4	7,7
Korkean asteen koulutus – Utbildning på högre nivå	315	41	35	12,9	11,3
Ei perusasteen jälkeistä koulutusta – Ingen utbildning efter grundnivå	880	63	49	7,2	5,6

- 1) Ks. ammattiluokitus liite 2 – Se yrkesklassificering i bilagan 2
 2) Päätyön ammattiryhmän mukaan – Enligt huvudarbetets yrkesgrupp
 3) Osuus työllisistä – Andel av sysselsatta

19. Työvoima koulutusalan ja ammatin mukaan, I nelj. 1990
Arbetskraften efter utbildningsområde och yrke, I kvart 1990

Koulutusala Utbildningsområde	Ammatti ²⁾ – Yrke ²⁾									
	Kaikki ammatit	Tekninen, tieteell., opetus-, ym. human. työ	Terveyden- huolto ja sosiaali- alan työ	Hallinto- ja toimisto- työ	Kauppa- linen työ	Maa- ja metsä- taloustyö, kalastus	Kuljetus ja liikenne- työ	Teollinen työ, raken- nustyö, kavostyö	Palvelu- työ ym.	Muu työ tai ammatti- tunte- maton
1)	0-10	0	1	2	3	4	5	6-8	9	10

1 000 henkeä – personer

Yhteensä	2 506	332	262	412	245	211	142	602	288	13
On perusasteen jälkeistä koulutusta	1 584	292	206	305	137	90	61	324	162	7
Yleissivistävä koulutus	132	28	10	35	18	2	8	16	14	2
Humanistinen ja esteett. koulutus	46	30	3	4	3	1	0	4	1	0
Opettajakoulutus	52	44	3	2	1	1	0	0	1	-
Kauppa- ja toimistoalan sekä laki- ja yhteiskuntatiet. koulutus	329	33	13	192	58	4	7	10	11	1
Tekniikan ja luonnontiet. koulutus	570	132	10	52	36	19	27	263	28	3
Liikenteen ja tietol. koulutus	16	1	0	1	0	1	10	4	0	-
Hoitoalojen koulutus	161	8	138	4	4	2	1	1	4	0
Maa- ja metsätalouden koulutus	91	11	2	4	5	50	4	13	4	-
Muiden erikoisalojen koulutus	187	6	27	12	12	11	3	15	100	1
Ei perusasteen jälkeistä koulutusta	922	40	56	107	108	121	81	278	126	5

Prosenttia – Procent

Yhteensä	100	13	10	16	10	8	6	24	12	1
On perusasteen jälkeistä koulutusta	100	18	13	19	9	6	4	20	10	1
Yleissivistävä koulutus	100	21	7	26	14	1	6	12	10	2
Humanistinen ja esteett. koulutus	100	65	6	9	7	2	1	8	2	0
Opettajakoulutus	100	85	6	4	2	1	0	1	2	-
Kauppa- ja toimistoalan sekä laki- ja yhteiskuntatiet. koulutus	100	10	4	58	18	1	2	3	3	0
Tekniikan ja luonnontiet. koulutus	100	23	2	9	6	3	5	46	5	1
Liikenteen ja tietol. koulutus	100	4	1	4	2	4	61	23	1	-
Hoitoalojen koulutus	100	5	86	2	2	1	1	1	2	0
Maa- ja metsätalouden koulutus	100	12	2	5	5	54	4	14	5	-
Muiden erikoisalojen koulutus	100	3	15	6	6	6	2	8	53	1
Ei perusasteen jälkeistä koulutusta	100	4	6	12	12	13	9	30	14	1
On perusasteen jälkeistä koulutusta	100	100	100	100	100	100	100	100	100	100
Yleissivistävä koulutus	8	9	5	11	13	2	14	5	8	30
Humanistinen ja esteett. koulutus	3	10	1	1	2	1	0	1	1	3
Opettajakoulutus	3	15	2	1	1	1	0	0	1	-
Kauppa- ja toimistoalan sekä laki- ja yhteiskuntatiet. koulutus	21	11	6	63	42	5	12	3	6	11
Tekniikan ja luonnontiet. koulutus	36	45	5	17	26	21	45	81	17	39
Liikenteen ja tietol. koulutus	1	0	0	0	0	1	16	1	0	-
Hoitoalojen koulutus	10	3	67	1	3	2	1	0	2	3
Maa- ja metsätalouden koulutus	6	4	1	1	3	55	6	4	3	-
Muiden erikoisalojen koulutus	12	2	13	4	9	13	6	5	62	15

1) Ks. taulu 8, koulutusala ruotsiksi – Se tabell 8, klassificering av utbildningsområde på svenska
2) Ks. ammatti luokitus liite 2 – Se yrkesklassificering i bilagan 2

A. Työvoima, työlliset, työttömät ja työvoimaan kuulumattomat koulutusasteen mukaan, I nelj. 1988 – I nelj. 1990
Arbetskraften, sysselsatta, arbetslösa och befolkningen som ej hör till arbetskraften efter utbildningsnivå,
I kvart 1988 – I kvart. 1990

Koulutusaste utbildningsnivå	I nelj. – I kvart. 1988		I nelj. – I kvart. 1989		I nelj. – I kvart. 1990	
	1 000	%	1 000	%	1 000	%

Työvoima – Arbetskraften

Yhteensä – Sammanlagt	2 497	100	2 503	100	2 506	100
On perusasteen jälkeistä koulutusta – Har utbildning efter grundnivå ..	1 522	61	1 564	63	1 584	63
Keskiasteen koulutus – Utbildning på mellannivå	1 216	49	1 248	50	1 266	50
Alempi – Lägre	773	31	791	32	789	31
Ylempi – Högre	443	18	457	18	476	19
Korkean asteen koulutus – Utbildning på högre nivå	306	12	316	13	318	13
Ei perusasteen jälkeistä koulutusta – Ingen utbildning efter grundnivå .	975	39	939	37	923	37

Työlliset – Sysseisatta

Yhteensä – Sammanlagt	2 359	100	2 396	100	2 421	100
On perusasteen jälkeistä koulutusta – Har utbildning efter grundnivå ..	1 454	62	1 513	63	1 541	64
Keskiasteen koulutus – Utbildning på mellannivå	1 152	49	1 200	50	1 226	51
Alempi – Lägre	725	31	755	31	759	31
Ylempi – Högre	427	18	445	19	466	19
Korkean asteen koulutus – Utbildning på högre nivå	302	13	313	13	315	13
Ei perusasteen jälkeistä koulutusta – Ingen utbildning efter grundnivå .	905	38	883	37	880	36

Työttömät – Arbetslösa

Yhteensä – Sammanlagt	137	100	107	100	85	100
On perusasteen jälkeistä koulutusta – Har utbildning efter grundnivå ..	68	49	50	47	43	50
Keskiasteen koulutus – Utbildning på mellannivå	64	47	47	44	40	47
Alempi – Lägre	48	35	36	33	30	35
Ylempi – Högre	16	12	12	11	10	12
Korkean asteen koulutus – Utbildning på högre nivå	4	3	3	3	3	3
Ei perusasteen jälkeistä koulutusta – Ingen utbildning efter grundnivå .	70	51	57	53	42	50

**Työvoimaan kuulumaton väestö – Befolkningen som ej hör till
arbetskraften**

Yhteensä – Sammanlagt	1 225	100	1 219	100	1 222	100
On perusasteen jälkeistä koulutusta – Har utbildning efter grundnivå ..	357	29	368	30	384	31
Keskiasteen koulutus – Utbildning på mellannivå	314	26	324	27	334	27
Alempi – Lägre	163	13	169	14	169	14
Ylempi – Högre	151	12	155	13	165	13
Korkean asteen koulutus – Utbildning på högre nivå	43	3	44	4	50	4
Ei perusasteen jälkeistä koulutusta – Ingen utbildning efter grundnivå .	868	71	851	70	838	69

B. Työvoima ammatin mukaan, I nelj. 1988 – I nelj. 1990
Arbetskraften efter yrke, I kvart. 1988 – I kvart. 1990

Ammatti Yrke	I nelj. – I kvart 1988		I nelj. – I kvart 1989		I nelj. – I kvart 1990	
	1 000	%	1 000	%	1 000	%
1)						
Yhteensä	2 497	100	2 503	100	2 506	100
Tekninen, tieteel., opetus, ym. human, työ	0	318	13	330	13	332
Teknill., kemian, fysik., biol. alan työ	00–02	145	6	151	6	152
Opetusalan työ	03	105	4	108	4	106
Toimitt., taide, viihde, kirjasto, uskonnollinen, lainopillinen ym. työ	04–09	68	3	71	3	74
Terveydenhuolto ja sosiaalialan työ	1	263	11	270	11	262
Terveydenhuoltotyö	10–14,19	156	6	161	6	156
Sosiaalialan työ	15,17,18	50	2	54	2	52
Lasten päivähoitotyö, ilman lastentarhanop.	16	57	3	55	2	54
Hallinto- ja toimistotyö	2	389	16	394	16	412
Julk. hallinto, likeyr. ja järj. johto	20–21	88	4	94	4	110
Tal.hallinnon suunnittelu ja tilinpitotyö	23	37	2	39	2	41
Sihteeri- ja toimistotyö	24	146	6	147	6	146
Atk-alan työ	25	30	1	31	1	32
Pankki, vakuut., matkailu ym. toim.työ	22,26–29	87	4	84	3	83
Kaupallinen työ	3	232	9	234	9	245
Mainos- ja markkinointityö	30,39	15	1	16	1	16
Osto, kontt. myyntityö, kiinteistöjen, palvelusten ym. myyntityö	31–33	67	3	67	3	70
Tukku- ja vähittäiskauppa	341	30	1	28	1	29
Myyjät, myymälänhoitajat	342–349	120	5	123	5	130
Maa- ja metsätaloustyö, kalastus	4	243	10	222	9	211
Maa- ja mets. ym. yritt., joht.	400–404,410,411,441	167	7	151	6	145
Maat. karjanh. puutarha ym. työnt.	405–409,412–419	47	2	42	2	39
Kalastajat ja alan työntekijät	42,43	2	0	3	0	2
Metsä- ja uittotyöntekijät	442–449,49	27	1	27	1	25
Kuljetus- ja liikennetyö	5	158	6	150	6	142
Laiva-, lento- ja rautatieliikennetyö	50–53	12	0	10	0	8
Tieliikennetyö	54	85	3	81	3	82
Liikenteen johto ja palvelutyö	55,59	19	1	15	1	13
Posti- ja tietoliik. työ, postinkantajat	56,57	42	2	44	2	40
Teollinen työ, rakennustyö, kaivostyö	6,7,8	607	24	610	24	602
Rakennustyö	62,63,781,789	103	4	107	4	114
Työ- ja kiinteiden koneiden käyttö	64,87	39	2	41	2	37
Tekstiili, ompelu ja nahkatyö	70–72	51	2	45	2	41
Metalli- ja konepajatyö	73,75	163	7	159	6	157
Sähkötyö, radio-, tv-, video- ym. tekn.työ	76,79	52	2	55	2	60
Puutyö	77	36	1	39	2	38
Graafisen alan työ	80	21	1	21	1	19
Elintarviketeollisuustyö	82	27	1	28	1	22
Kemian prosessi-, massa- ja paperityö	83,84	24	1	24	1	26
Pakkaus-, varastointi- ja ahtaustyö	88	49	2	48	2	47
Muu teollinen työ	60,61,74,782,81,85,86,89	42	2	42	2	41
Palvelutyö ym.	9	267	11	278	11	288
Vartiointi- ja suojelutyö, sotilastyö	90,98	35	1	39	2	41
Majoitusliike- ja suurtaloustyö	91	69	3	69	3	75
Tarjoilutyö	92	30	1	33	1	32
Kiinteistö- ja puhdistustyöntekijät	941,949	33	1	31	1	34
Siivoojat	942	70	3	74	3	76
Hygieniä ja kauneudenhoitotyö	95	15	1	16	1	17
Muu palvelutyö	93,96,97,991,992,999	15	1	16	1	14
Tuntematon	990	20	1	16	1	13

1) Ks. ammattiluokitus liite 2 – Se yrkesklassificering i bilagan 2

C. Palkansaajat (työlliset) sukupuolen ja sosioekonomisen aseman mukaan, I nelj. 1989 – I nelj. 1990
Löntagare (sysselsatta) efter kön och socioekonomisk ställning, I kvart. 1989 – I kvart. 1990

Sosioekonominen asema Sosioekonomisk ställning 1)	I nelj. – I kvart 1989						I nelj. – I kvart. 1990						
	MS		M		N		MS		M		N		
	1 000	%	1 000	%	1 000	%	1 000	%	1 000	%	1 000	%	
Yhteensä	2 041	100	1 017	100	1 023	100	2 062	100	1 029	100	1 033	100	
Ylemmät toimihenkilöt	3	362	18	220	22	142	14	362	18	212	21	150	15
Johtotehtävissä toimivat	31	75	4	62	6	14	1	82	4	63	6	19	2
Suunnittelu- ja tutkimustehtävissä toimivat	32	83	4	62	6	21	2	80	4	60	6	20	2
Opetustehtävissä toimivat	33	88	4	38	4	50	5	85	4	34	3	51	5
Muut ylemmät toimihenkilöt	34	115	6	58	6	57	6	115	6	55	5	60	6
Alemmat toimihenkilöt	4	787	39	219	21	568	56	807	39	232	23	575	56
Työnjohtotehtävissä toimivat	41	146	7	107	10	39	4	153	7	110	11	43	4
Itsenäistä toimistotyötä tekevät	42	290	14	63	6	227	22	313	15	70	7	243	24
Epäitsenäistä toimistotyötä tekevät	43	110	5	8	1	101	10	103	5	9	1	94	9
Muut alemmat toimihenkilöt	44	241	12	41	4	201	20	238	12	44	4	195	19
Työntekijät	5	873	43	565	56	307	30	883	43	580	56	303	29
Maataloustyöntekijät	51	40	2	30	3	10	1	36	2	27	3	9	1
Teollisuustyöntekijät	52	390	19	306	30	84	8	396	19	314	30	81	8
Muut tuontantotyöntekijät	53	145	7	85	8	59	6	146	7	88	9	58	6
Jakelu- ja palvelutyöntekijät	54	298	15	144	14	154	15	305	15	150	15	155	15
Tuntematon	9	19	1	13	1	5	0	7	0	4	0	4	0

1) Ks. sosioekonomisen aseman luokitus liite 3 – Se klassificering av socioekonomisk ställning i bilagan 3

Koulutusaste

Koulutusluokituksessa koulutusaste määritellään seuraavasti:

Perusasteen koulutus

1–9 vuotta koulutusta

1. Alempi perusaste
Alle 9 vuotta koulutusta
(esim. kansakoulu)
2. Ylempi perusaste
Noin 9 vuotta koulutusta
(esim. keski- ja peruskoulu)

Keskiasteen koulutus

Noin 10–12 vuotta koulutusta

3. Alempi keskiaste
Noin 10–11 vuotta koulutusta
(esim. ammattikoulu, kauppakoulu)
4. Ylempi keskiaste
Noin 12 vuotta koulutusta
(esim. ylioppilastutkinto, teknillinen koulu)

Korkean asteen koulutus

Vähintään 13 vuotta koulutusta

5. Alin korkean asteen koulutus
Noin 13–14 vuotta koulutusta
(esim. insinööri, keskkoulupohjainen)
6. Alempi kandidaattiasteen koulutus
Noin 15 vuotta koulutusta
(esim. hum. kand.)
7. Ylempi kandidaattiasteen koulutus
Vähintään 16 vuotta koulutusta
(esim. fil. kand.)
8. Tutkijakoulutus tai vastaava
Ylemmän kandidaattiasteen suorittaneille
annettava koulutus
(esim. fil. lis., fil. tri)

Utbildningsnivå

I utbildningsklassificeringen definieras utbildningsnivån på följande sätt:

Utbildning på grundnivå

1–9-årig utbildning

1. Utbildning på lägre grundnivå
Kortare än 9 år
(t.ex. folkskola)
2. Utbildning på högre grundnivå
Ca 9 år
(t.ex. mellan- och grundskola)

Utbildning på mellannivå

Ca 10–12-årig utbildning

3. Utbildning på lägre mellannivå
Ca 10–11 år
(t.ex. yrkesskola, handelsskola)
4. Utbildning på högre mellannivå
Ca 12 år
(t.ex. studentexamen, teknisk skola)

Utbildning på högre nivå

Minst 13-årig utbildning

5. Lägsta utbildning på högre nivå
Ca 13–14 år
(t.ex. ingenjör, bygger på mellanskola)
6. Utbildning på lägre kandidatnivå
Ca 15 år
(t.ex. hum. kand.)
7. Utbildning på högre kandidatnivå
Minst 16 år
(t.ex. fil. kand.)
8. Forskarutbildning eller motsvarande
Utbildning som ges personer vilka avlagt
examen på högre kandidatnivå
(t.ex. fil. lic., fil. dr)

Ammattiluokitus¹⁾

- 0 Tekninen, tieteellinen, lainopillinen, humanistinen ja taiteellinen työ**
- 00 Tekniikan alaan kuuluva työ
01 Kemian ja fysiikan alaan kuuluva työ
02 Biologian alaan kuuluva työ
03 Opetusalaan kuuluva työ
04 Uskonnon alaan kuuluva työ
05 Lainopillinen työ
06 Toimittajan työ ja joukkoviestintä
07 Taide- ja viihdealan työ
08 Kirjasto-, arkisto- ja museoalan työ, informaattikot
09 Muu tieteellinen, humanistinen tai taiteellinen työ
- 1 Terveydenhuolto, sosiaalialan työ**
- 10 Terveyden- ja sairaanhoitotyö
11 Terveydenhuollon kuntouttava työ
12 Hammashoitoalan työ
13 Apteekkialan työ
14 Eläinlääkintähuolto, ympäristön- ja terveyden-suojelutyö
15 Sosiaalialan työ
16 Lasten päivähoitotyö
17 Psykologinen työ
18 Harrastus- ja vapaa-aikatoiminnan ohjaus
19 Muu terveydenhuolto, sosiaalialan työ ym.
- 2 Hallinto- ja toimistotyö**
- 20 Julkisen hallinnon johtotyö
21 Liiketoimintayritysten ja järjestöjen johtotyö
22 Henkilöstö- ja työvoima-asiain hoito
23 Taloushallinnon suunnittelu- ja tilinpito-työ ym.
24 Sihteeri- ja toimistotyö
25 Atk-alan työ
26 Pankki- ja vakuutusalan työ
27 Matkailualan työ
29 Muu hallinto- ja toimistotyö
- 3 Kaupallinen työ**
- 30 Mainos- ja markkinointityö
31 Kiinteistöjen, palvelusten ja arvopapereiden myynti ja välitys
32 Ostotyö
33 Kauppaedustus- ja konttorimyyntityö
34 Tavaroiden myyntityö
39 Muu kaupallinen työ

Yrkesklassificeringen¹⁾

- 0 Tekniskt, vetenskapligt, juridiskt, humanistiskt och konstnärligt arbete**
- 00 Tekniskt arbete
01 Kemiskt och fysikaliskt arbete
02 Biologiskt arbete
03 Pedagogiskt arbete
04 Religiöst arbete
05 Juridiskt arbete
06 Journalistiskt arbete och masskommunikation
07 Konstnärligt arbete och underhållning
08 Arbete inom biblioteks-, arkiv- och museibranschen samt informatiker
09 Övrigt vetenskapligt, humanistiskt eller konstnärligt arbete
- 1 Hälsovård, socialt arbete**
- 10 Hälso- och sjukvård
11 Rehabilitering inom hälsovården
12 Tandvård
13 Apteksarbete
14 Veterinärtjänst, miljö- och hälso-skyddsarbete
15 Socialt arbete
16 Barndagvård
17 Psykologiskt arbete
18 Ledning av hobby- och fritidsverksamhet
19 Övrigt arbete inom hälsovård och socialt arbete
- 2 Administrativt arbete och kontorsarbete**
- 20 Ledning inom offentlig förvaltning
21 Ledning inom affärsföretag och organisationer
22 Personal- och arbetskraftsändringen
23 Planerings- och redovisningsarbete inom ekonomiförvaltning
24 Sekretär- och kontorsarbete
25 Automatiskt databehandlingsarbete
26 Arbete inom bank- och försäkringsbranschen
27 Arbete inom turism
29 Övrigt administrativt arbete och kontorsarbete
- 3 Kommersiellt arbete**
- 30 Reklam- och marknadsföringsarbete
31 Försäljning och förmedling av fastigheter, tjänster och värdepapper
32 Inköpsarbete
33 Agenturarbete och kontorsförsäljning
34 Varuförsäljning
39 Övrigt kommersiellt arbete

1) Tarkempi ammattiluokitus Tilastokeskuksen käsikirjoja -sarjassa v. 1987 n:o 14, Uusittu laitos
En mera detaljerade yrkesklassificering finns i serien Statistikcentralens handböcker år 1987 nr 14

4 Maa- ja metsätaloustyö, kalastus	4 Jord- och skogsbruksarbete, fiskeriarbete
40 Maatilatalous, eläintenhoito	40 Gårdsbruk, djurskötsel
41 Puutarha- ja puistotyö	41 Trädgårds- och parksarbete
42 Riistanhoito ja metsästyö	42 Viltvård och jakt
43 Kalastus	43 Fiske
44 Metsätyö	44 Skogsarbete
49 Muu maa- ja metsätaloustyö	49 Övrigt jord- och skogsbruksarbete
5 Kuljeutus- ja liikennetyö	5 Transport och kommunikation
50 Meripäällystytö	50 Sjöbefäl
51 Kansi- ja konemiehistön työ	51 Däcks- och maskinmanskapsarbete
52 Lentokuljetustyö	52 Flygtransportarbete
53 Veturin- ja moottorivaununkuljetustyö	53 Lok- och motorvagnsförare
54 Tieliikennetyö	54 Vägtrafikarbete
55 Liikenteen johto- ja liikennepalvelutyö	55 Trafikledning och trafikservicearbete
56 Posti- ja tietoliikennetyö	56 Post- och telekommunikation
57 Postinkantajan ym. työ	57 Postiljoner m.fl.
59 Muu kuljetus- ja liikennetyö	59 Övrig transport och kommunikation
6/7/8 Teollinen työ, koneenhoito, kaivos- ja louhintatyö sekä rakennustyö	6/7/8 Tillverkning, maskinskötsel, gruvdrift och stenbrytning samt byggnadsarbete
60 Kaivos- ja louhintatyö	60 Gruvdrift och stenbrytning
61 Öljynporaustyö, turpeennosto	61 Oljeborring, torvupptagning
62 Talonrakennustyö ym.	62 Husbyggnadsarbete
63 Maa- ja vesirakennustyö	63 Anläggningsarbetare
64 Työkoneiden käyttö	64 Drift av arbetsmaskiner
70 Tekstiilityö	70 Textilarbete
71 Ompelutyö ym.	71 Sömnadsarbete m.fl.
72 Jalkine- ja nahkatyö	72 Sko- och lädervaruarbete
73 Teräs-, metallitehdas-, takomo- ja valimotyö	73 Stål-, metallverks-, smides- och guteriarbete
74 Hienomekaaninen työ	74 Finmekaniskt arbete
75 Konepaja- ja rakennusmetallityö	75 Verkstads- och byggnadsmetallarbete
76 Sähkötyö	76 Elektroarbete
77 Puutyö	77 Träarbete
78 Maalaustyö	78 Målningsarbete
79 Radio-, tv-, elokuva- ja videotekninen työ	79 Radio-, tv-, film- och videotekniskt arbete
80 Graafinen työ	80 Grafiskt arbete
81 Lasi-, keraaminen ja tiilityö	81 Glas-, keramik- och tegelarbete
82 Elintarviketeollisuustyö	82 Livsmedelsindustriarbete
83 Kemian prosessityö	83 Kemiskt processarbete
84 Massa- ja paperityö	84 Massa- och pappersarbete
85 Kumi- ja muovituotetyö	85 Gummi- och plastvaruarbete
86 Muu teollinen työ	86 Övrigt tillverkningsarbete
87 Kiinteiden koneiden käyttö energian tuotannossa ja vesihuollossa	87 Drift av stationära maskinanläggningar i energi- och vattenförsörjning
88 Pakkaus-, varastointi- ja ahtaustyö	88 Paketerings-, lager- och stuveriarbete
89 Sekatyö	89 Diversearbete
9 Palvelutyö ym.	9 Servicearbete m. fl.
90 Vartiointi- ja suojelutyö	90 Bevaknings- och skyddsarbete
91 Majoitusliike- ja suurtaloustyö	91 Hotell-, restaurang- och storköksarbete
92 Tarjoilutyö	92 Serveringsarbete
93 Kotitaloustyö	93 Husligt arbete
94 Kiinteistöhoito- ja siivoustyö	94 Fastighetsskötsel och städning
95 Hygienia- ja kauneudenhoitotyö	95 Hygien- och skönhetsvård
96 Pesula- ja silitystyö	96 Tvätt- och pressarbete
97 Ammattimainen urheilu- ja liikuntatyö	97 Professionellt sport- och idrottsarbete
98 Sotilastyö	98 Militärt arbete
99 Muu palvelutyö	99 Övrigt servicearbete

Sosioekonominen asema -luokitus

3 Ylemmät toimihenkilöt

- 31 Johtotehtävissä toimivat ylemmät toimihenkilöt
 - 311 Julkisyhteisöissä toimivat
 - 312 Muissa yhteisöissä toimivat
- 32 Suunnittelu- ja tutkimustehtävissä toimivat ylemmät toimihenkilöt
 - 321 Julkisyhteisöissä toimivat
 - 322 Muissa yhteisöissä toimivat
- 33 Opetustehtävissä toimivat ylemmät toimihenkilöt
 - 331 Julkisyhteisöissä toimivat
 - 332 Muissa yhteisöissä toimivat
- 34 Muut ylemmät toimihenkilöt
 - 341 Julkisyhteisöissä toimivat
 - 342 Muissa yhteisöissä toimivat

4 Alemmat toimihenkilöt

- 41 Työnjohtotehtävissä toimivat alemmat toimihenkilöt
 - 411 Julkisyhteisöissä toimivat
 - 412 Muissa yhteisöissä toimivat
- 42 Itsenäistä toimistotyötä tekevät alemmat toimihenkilöt
 - 421 Julkisyhteisöissä toimivat
 - 422 Muissa yhteisöissä toimivat
- 43 Epäitsenäistä toimistotyötä tekevät alemmat toimihenkilöt
 - 431 Julkisyhteisöissä toimivat
 - 432 Muissa yhteisöissä toimivat
- 44 Muut alemmat toimihenkilöt
 - 441 Julkisyhteisöissä toimivat
 - 442 Muissa yhteisöissä toimivat

5 Työntekijät

- 51 Maataloustyöntekijät
- 52 Teollisuustyöntekijät
- 53 Muut tuotantotyöntekijät
- 54 Jakelu- ja palvelutyöntekijät

Klassificering av socioekonomisk ställning

3 Högre tjänstemän

- 31 Högre tjänstemän i ledande ställning
 - 311 Inom offentliga samfund
 - 312 Inom övriga samfund
- 32 Högre tjänstemän inom forskning och planering
 - 321 Inom offentliga samfund
 - 322 Inom övriga samfund
- 33 Högre tjänstemän inom utbildning
 - 331 Inom offentliga samfund
 - 332 Inom övriga samfund
- 34 Övriga högre tjänstemän
 - 341 Inom offentliga samfund
 - 342 Inom övriga samfund

4 Lägre tjänstemän

- 41 Lägre tjänstemän i förmansställning
 - 411 Inom offentliga samfund
 - 412 Inom övriga samfund
- 42 Lägre tjänstemän med självständigt kontorsarbete
 - 421 Inom offentliga samfund
 - 422 Inom övriga samfund
- 43 Lägre tjänstemän med osjälvständigt kontorsarbete
 - 431 Inom offentliga samfund
 - 432 Inom övriga samfund
- 44 Övriga lägre tjänstemän
 - 441 Inom offentliga samfund
 - 442 Inom övriga samfund

5 Arbetare

- 51 Jordbruksarbetare
- 52 Industrierbetare
- 53 Övriga produktionsarbetare
- 54 Distributions- och servicearbetare

Koulutus- ja ammattitaulukot I nelj. 1990, (konetaulutulosteet)

Koulutusaste

15-74-vuotias väestö

- 01 15-74-vuotias väestö pääryhmittäin sukupuolen ja koulutusasteen mukaan
- 02 15-74-vuotiaat sukupuolen, iän ja koulutusasteen mukaan
- 03 15-74-vuotias väestö ja työvoimaan kuulumaton väestö läänin ja koulutusasteen mukaan
- 04 Työvoima sukupuolen, työvoimapiirin ja koulutusasteen mukaan

Työvoima

- 05 Työvoima sukupuolen, iän ja koulutusasteen mukaan
- 06 Työvoima sukupuolen läänin ja koulutusasteen mukaan
- 07 Työvoima sukupuolen, ammattiaseman ja koulutusasteen mukaan
- 08 Työvoima sukupuolen, toimialan (1-num.) ja koulutusasteen mukaan
- 09 Työvoima iän, toimialan (1-num.) ja koulutusasteen mukaan

Työvoimaan kuulumattomat

- 10 Työvoimaan kuulumaton väestö sukupuolen, iän ja koulutusasteen mukaan

Työlliset

- 12 Työlliset sukupuolen, iän ja koulutusasteen mukaan
- 13 Työlliset sukupuolen, normaalin työajan ja koulutusasteen mukaan
- 14 Työlliset sukupuolen, työssäolon ja koulutusasteen mukaan
- 15 Palkansaajat sukupuolen, työnantajatyypin ja koulutusasteen mukaan

Työttömät

- 17 Työttömät sukupuolen, iän ja koulutusasteen mukaan
- 18 Työttömät työttömyyden taustan ja koulutusasteen mukaan

Koulutusala

- 31 15-74-vuotias väestö pääryhmittäin sukupuolen ja koulutusalan mukaan
- 32 15-74-vuotiaat sukupuolen, iän (10 v) ja koulutusalan mukaan
- 33 Työvoimaan kuulumaton väestö sukupuolen, iän (10 v) ja koulutusalan mukaan
- 34 Työvoimaan kuulumaton väestö läänin ja koulutusalan mukaan
- 35 Työvoima sukupuolen, iän (10 v) ja koulutusalan mukaan
- 36 Työvoima läänin ja koulutusalan mukaan
- 37 Työvoima toimialan (1-num.) ja koulutusalan mukaan
- 38 Työvoima koulutusasteen, koulutusalan ja läänin mukaan
- 39 Työvoima työvoimapiirin ja koulutusalan mukaan
- 40 Työvoima koulutusasteen, koulutusalan ja työvoimapiirin mukaan

Ammatti

- 51 Työvoima sukupuolen, iän (10 v) ja ammatin (1-2 num.) mukaan
- 52 Työvoima sukupuolen, läänin ja ammatin (1-2 num.) mukaan
- 53 Työvoima sukupuolen, toimialan (1-num.) ja ammatin (1-num.) mukaan
- 54 Työvoima sukupuolen, koulutusasteen ja ammatin (1-num.) mukaan
- 55 Työvoima, työlliset ja työttömät sukupuolen ja ammatin (1-2 num.) mukaan
- 56 Työlliset sukupuolen, ammattiaseman ja ammatin (1-num.) mukaan
- 57 Työlliset sukupuolen, työssäolon ja ammatin (1-num.) mukaan
- 58 Työlliset sukupuolen, normaalin työajan ja ammatin (1-num.) mukaan
- 59 Koko- ja osa-aikatyölliset sukupuolen ja ammatin (1-2 num.) mukaan
- 60 Työlliset ajankäytön (päivät) ja ammatin (1-2 num.) mukaan
- 61 Työlliset sukupuolen, sairauspäivien määrän ja ammatin (1-num.) mukaan
- 62 Työttömät ja työttömyysasteet sukupuolen ja ammatin (1-num.) mukaan
- 63 Työvoima sukupuolen, koulutusalan ja ammatin (1-num.) mukaan
- 64 Työvoima sukupuolen, koulutusalan ja ammatin (1-2 num.) mukaan
- 65 Työlliset sukupuolen, ammattiaseman ja ammatin (2-num.) mukaan
- 66 Työvoima sukupuolen, ammattiaseman ja ammatin (1-num.) mukaan
- 67 Työlliset sukupuolen ja ammatin (4-num.) mukaan
- 68 Työlliset ammattiaseman ja ammatin (4-num.) mukaan
- 69 Palkansaajat (työlliset) toimialan ja ammatin (4-num.) mukaan
- 70 Työvoima, työlliset, työttömät ja työttömyysaste ammatin (4-num.) mukaan
- 70a Rakennusalan työvoima ammatin (4-num.) ja iän mukaan
- 70b Rakennusalan työlliset ammatin (4-num.) ja iän mukaan
- 70c Rakennusalan työvoima ammatin (2-num.) ja iän mukaan
- 70d Rakennusalan työvoima ammatin (2-num.) ja läänin mukaan

Sosioekonominen asema

- 71 Palkansaajat (työlliset) sukupuolen, iän (10 v) ja sosioekonomisen aseman mukaan
- 72 Palkansaajat (työlliset) toimialan (1-num.) ja sosioekonomisen aseman mukaan
- 73 Palkansaajat (työlliset) sukupuolen, kokoaikatyön/osa-aikatyön ja sosioekonomisen aseman mukaan
- 74 Palkansaajat (työlliset) työssäolon ja sosioekonomisen aseman mukaan
- 75 Palkansaajat (työlliset) koulutusasteen ja sosioekonomisen aseman mukaan
- 76 Palkansaajat (työttömät) sukupuolen ja sosioekonomisen aseman mukaan



Työvoiman koulutus ja ammatit

Utbildning och yrken inom arbetskraften

1990



Tietoja työvoiman koulutusasteesta, koulutusalaista ja ammanteista sekä palkansaa-
jien sosioekonomisesta asemasta ensimmäisellä neljänneksellä 1990,
– koulutusaste sukupuolen, iän, läänin, toimialan ja ammatin mukaan sekä koulu-
tusalan iän ja ammatin mukaan
– ammatti lisäksi iän, sukupuolen, läänin ja toimialan mukaan.
Keskeiset tiedot koulutusasteesta vuosilta 1988–1990.

Julkaisujen myynti:

Tilastokeskus
PL 504
00101 Helsinki
Puh. (90) 17 341

Försäljning:

Statistikcentralen
PB 504
00101 Helsingfors
Tel. (90) 17 341

Hinta - Pris

60 mk

ISSN 0785-0107
= Työmarkkinat
ISSN 0785-6490

