

# tilastotiedotus statistisk rapport

ISSN 0355-2284

Tilastokeskus  
Statistikcentralen

**1979**

N:o - Nr  
LI 1979:15

---

**Majoitusliikkeiden  
kapasiteetti 1979**

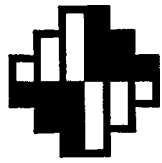
---

**Härbärgeringsstälernas  
kapacitet 1979**

---

**Capacity of professional tourist  
accommodation 1979**

---



# tilastotiedotus statistisk rapport

ISSN 0355-2284

**Tilastokeskus  
Statistikcentralen**

**1979**

Tiedustelut-Förfrågningar

Ursula Wahlman  
90-580 0208

Päiväys-Datum

21.5.1979

N:o - Nr

LI 1979:15

---

**Majoitusliikkeiden  
kapasiteetti 1979**

---

**Härbärgeringsställen  
kapacitet 1979**

---

**Capacity of professional tourist  
accommodation 1979**

---



## Majoitusliikkeiden kapasiteetti v. 1979

Majoitustilasto käsittää kaikki ne majoitusliikkeet, joilta asetus majoitus- ja ravitsemusliikkeistä (502/69) edellyttää elinkeinoluvan. Näitä ovat hotellit, motellit, matkustajakodit, moottorimajat ja yömajat. Majoitusliikkeiden kapasiteettitilasto sisältää lääneittäiset tiedot edellä mainittujen majoitusliikkeiden lukumääristä sekä huoneiden ja vuoteiden luvut.

Tätä julkaisua varten tiedot on kerätty vuoden vaihteessa 1978–1979. Tilastossa on mukana myös vuoden vaihteessa suljettuna oleva majoituskapasiteetti (osan vuotta käytössä olevat). Koska moottorimajoja on vain 23 ja niistäkin on 10 osan vuotta toimivia, ovat niitä koskevat tiedot tauluissa yhdistetty matkustajakotitietojen kanssa. Yömajoja koskevat tiedot on julkaistu eri tauluissa, koska niiden toiminta poikkeaa luonteeltaan muiden majoitusliikkeiden toiminnasta.

## Härbärgeringsstälernas kapacitet år 1979

Härbärgeringsstatistiken omfattar alla de härbärgeringsställen, för vilka näringstillstånd förutsätts enligt förordningen om härbärgerings- och förplägnadsrörelsen (502/69). Dessa är hotell, motell, resandehem, motorhyddor och natthärbärgen. Statistiken över härbärgeringsstälernas kapacitet omfattar uppgifter länsvis om ovannämnda härbärgeringsställes antal samt antalet rum och bäddar.

Uppgifterna för denna publikation har insamlats vid årsskiftet 1978–1979. I statistiken ingår även härbärgeringskapacitet som varit stängd vid årsskiftet (i bruk en del av året). Emedan det endast finns 23 motorhyddor och 10 av dem endast är verksamma under en del av året, har uppgifterna om dem i tabellerna sammanslagits med uppgifterna om resandehem. Uppgifter om natthärbärgen har publicerats i en skild tabell, emedan deras verksamhet till sin natur skiljer sig från övriga härbärgeringsställes verksamhet.

**1. Kaupungeissa olevien majoitusliikkeiden kapasiteetin prosenttinen osuus koko maan kapasiteetista (ilman yömajoja)**  
**I städer belägna härbärgeringsställes kapacitet i procent av hela rikets kapacitet (exkl. natthärbärgen)**  
*Capacity of professional tourist accommodation in urban communes as a percentage of the capacity in the whole country (excl. doss-houses)*

Laji Typ Type	Majoitusliikkeitä Antal härbärgeringsställen Number of units		Huoneita Antal rum Number of rooms		Vuoteita Antal bäddar Number of beds		Lisävuoteita Antal extra bäddar Number of extra beds	
	1978 %	1979 %	1978 %	1979 %	1978 %	1979 %	1978 %	1979 %
Hotellit – Hotell – Hotels .....	70	69	85	84	82	81	74	72
Motellit – Motell – Motels .....	35	34	50	50	46	45	46	52
Matkustajakodit ja moottorimajat – Resandehem och motorhyddor – Boarding houses <sup>1)</sup> and motor inns .	44	42	46	45	41	40	40	34
Kaikki majoitusliikkeet (ilman yömajoja) – Alla härbärgerings- ställen (exkl. natthärbärgen) – All professional tourist accommodation (excl. doss-houses) .....	56	55	75	74	71	69	65	63

1) Lower class hotels

Kaikista tilastossa mukana olevista majoitusliikkeistä (ilman yömajoja) on Helsingissä noin 5 %; vastaava prosenttiluku huoneiden osalta on 12 ja vuoteiden osalta 11. Maamme 46 yömajasta on kaupungeissa 44, joista Helsingissä on 23.

Av alla härbärgeringställen (exkl. natthärbärgen) som ingår i statistiken befinner sig omkring 5 % i Helsingfors; motsvarande procenttal för rummen är 12 och för bäddarna 11. Av de 46 natthärbärgena i vårt land ligger 44 i städer och av dessa 23 i Helsingfors.

2. Majoitusliikkeiden kapasiteetti (ilman yömajoja)  
Härbärgeringsställes kapacitet (exkl. natthärbärgen)  
*Professional tourist accommodation capacity (excl. doss-houses)*

Laji Typ Type	Majoitusliikettä Antal härbärgeringsställen Number of units		Huoneita Antal rum Number of rooms		Vuoteita Antal bäddar Number of beds		Lisävuoteita Antal extra bäddar Number of extra beds	
	1978	1979	1978	1979	1978	1979	1978	1979
Hotellit – Hotell – <i>Hotels</i> . . . . .	405	404	19 558	20 466	35 981	38 109	7 621	8 728
Motellit – Motell – <i>Motels</i> . . . . .	69	65	1 588	1 635	3 364	3 355	1 193	1 260
Matkustajakodit ja moottorimajat – Resandehem och motorhyddor – <i>Boarding houses<sup>1)</sup> and motor inns</i> .	345	360	4 958	5 461	11 668	12 961	1 709	2 237
Kaikki majoitusliikkeet (ilman yömajoja) – Alla härbärgerings- ställen (exkl. natthärbärgen) – <i>All professional tourist accommodation (excl. doss-houses)</i> . . . . .	819	829	26 104	27 562	51 013	54 425	10 523	12 225

1) Lower class hotels

Yömajoja on 2 vähemmän kuin edellisenä vuonna ja niissä huoneita 17 vähemmän sekä vuoteita 123 vähemmän kuin vuonna 1978.

Taulusta 4–7 ilmenee, että kaikista majoitusliikkeistä (ilman yömajoja) 45 %:ssa (v. 1978 46 %:ssa) on alle 30 vuodetta vastaavan luvun ollessa hotellien osalta 30 % (v. 1978 32 %), motellien osalta 43 % (v. 1978 39 %) ja matkustajakotien ja moottorimajojen yhteismäärän osalta 61 % (v. 1978 63 %).

Oheinen kuvio kuvaa tarkemmin eri lajisten majoitusliikkeiden jakautumista vuodeluvun mukaan. Pylväät on saatu laskemalla kunkin majoitusliikelajin kokonaismäärästä eri vuodelukuryhmien prosenttinen osuus. Samoin on laskettu kaikkien majoitusliikkeiden (ilman yömajoja) prosenttiset osuudet.

Antalet natthärbärgen är 2 mindre än året förut. Jämfört med år 1978 finns det 17 rum och 123 bäddar mindre.

Tabellerna 4–7 visar att 45 % (46 % år 1978) av alla härbärgeringsställen är sådana som har färre än 30 bäddar. Motsvarande tal är för hotellens del 30 % (32 % år 1978), för motellens del 43 % (39 % år 1978) och för resandehemmens och motorhyddornas del sammanlagt 61 % (63 % år 1978).

Diagrammet ger en exaktare bild av fördelningen av härbärgeringsställen av olika typ enligt antalet bäddar. Stolparna har erhållits genom att beräkna den procentuella andel bäddarna utgör av det totala antalet av varje typ av härbärgeringsställe. På samma sätt har alla härbärgeringsställes procentuella andelar (exkl. natthärbärgen) räknats.

*Accommodation capacity in 1979*

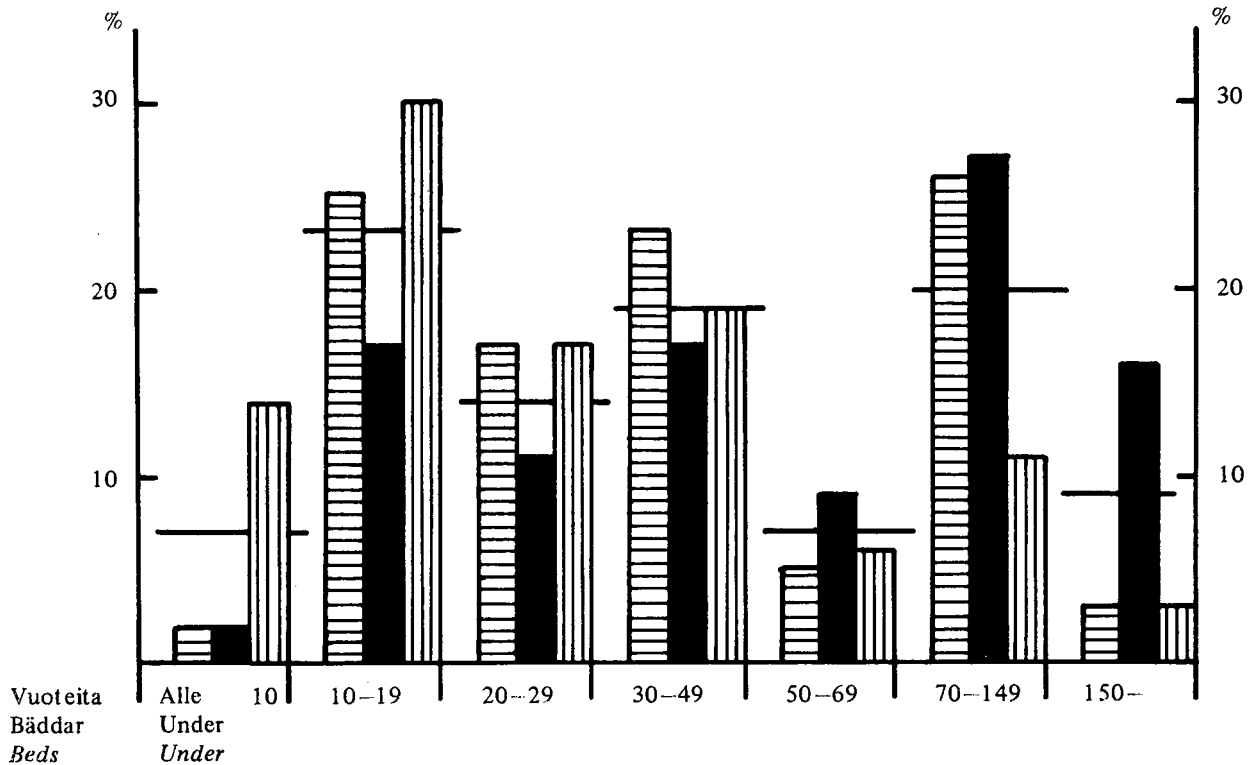
*The Central Statistical Office collects data for the accommodation statistics from hotels, motels, boarding houses, motor inns and doss-houses. The data obtained for this publication apply to the situation at the turn of 1978–1979. As the motor inns' number is only 23, data on them have been combined with data on boarding houses in the tables. Data on doss-houses have been published in separate tables, as they operate on principles different from those of other places of accommodation.*

*Some 5 % of all accommodation facilities (excluding*

*doss-houses) are found in Helsinki. In view of the total capacity of the country, Helsinki has 12 % of the rooms and 11 % of the beds.*

*Of all places of accommodation (excluding doss-houses) 45 % had less than 30 beds. The corresponding figure for hotels was 30 %, for motels 43 % and for the total of boarding houses and motor inns 61 %. The diagram on page 5 gives a more detailed description of various kinds of accommodation places by their number of beds.*

PROFESSIONAL TOURIST ACCOMMODATIONS BY NUMBER OF BEDS



— Kaikki majoitusliikkeet (ilman yömajoja) — Alla härbärgeringsställen (exkl. natthärbärgen) —  
*All professional tourist accommodations (excl. doss-houses)*

■ Hotellit — Hotell — *Hotels*

▨ Motellit — Motell — *Motels*

▤ Matkustajakodit ja moottorimajat — Resandehem och motorhyddor — *Boarding houses<sup>1)</sup> and motor inns*

1) *Lower class hotels*

Taulu I Majoitusliikkeiden kapasiteetti v. 1979 (ilman yömajoja)  
 Tabell 1 Härbärgeringsställes kapacitet år 1979 (exkl. natthärbärgen)  
 Table 1 Professional tourist accommodation capacity in 1979 (excl. doss-houses)

Lääni Län Province	Majoitus- liikkeiden luku Antal härbärge- ringsställen Number of units	Huoneiden luku Antal rum Number of rooms	Vuoteiden luku Antal bäd- dar Number of beds	Lisävuoteiden luku Antal extra bäddar Number of extra beds
Uudenmaan – Nylands	97	5 512	10 098	1 304
siitä – därav – of which				
Helsinki – Helsingfors	43	3 327	5 790	685
Muut kaupungit – Övriga städer – Other urban communes	44	1 865	3 658	592
Turun ja Porin – Åbo och Björneborgs	92	3 887	7 318	1 719
siitä – därav – of which				
Turku – Åbo	18	1 896	3 618	368
Pori – Björneborg	13	462	762	311
Muut kaupungit – Övriga städer – Other urban communes	31	1 023	1 759	649
Ahvenanmaa – Åland	19	642	1 294	212
siitä – därav – of which				
Maarianhamina – Mariehamn	11	479	955	174
Hämeen – Tavastehus	78	3 167	5 823	1 325
siitä – därav – of which				
Hämeenlinna – Tavastehus	8	524	1 019	126
Lahti – Lahtis	12	582	1 036	212
Tampere – Tammerfors	17	1 428	2 531	593
Muut kaupungit – Övriga städer – Other urban communes	16	244	438	149
Kymen – Kymmene	54	1 725	3 376	909
siitä – därav – of which				
Kotka	7	229	366	179
Lappeenranta – Villmanstrand	8	356	672	144
Kouvola	6	245	407	97
Muut kaupungit – Övriga städer – Other urban communes	14	305	557	184
Mikkelin – S:t Michels	52	1 554	3 168	822
siitä – därav – of which				
Mikkeli – S:t Michel	7	302	564	119
Savonlinna – Nyslott	12	550	1 036	214
Muut kaupungit – Övriga städer – Other urban communes	8	141	254	79
Pohjois-Karjalan – Norra Karelen	49	1 154	2 596	597
siitä – därav – of which				
Joensuu	9	421	702	170
Muut kaupungit – Övriga städer – Other urban communes	15	365	802	244
Kuopion – Kuopio	48	1 507	2 971	819
siitä – därav – of which				
Kuopio	20	665	1 329	384
Muut kaupungit – Övriga städer – Other urban communes	10	265	442	176
Keski-Suomen – Mellersta Finlands	51	1 708	3 981	1 101
siitä – därav – of which				
Jyväskylä	11	817	1 661	293
Muut kaupungit – Övriga städer – Other urban communes	7	88	180	42

## 1. Taulu (jatk.) – Tabell (forts.) – Table (cont.)

Lääni Län Province	Majoitus- liikkeiden luku Antal här- bärges- tällen Number of units	Huoneiden luku Antal rum Number of rooms	Vuoteiden luku Antal b'ed- dar Number of beds	Lisävu- teiden luku Antal extra b'äddar Number of extra beds
Vaasan – Vasa .....	80	1 849	3 627	962
siitä – därav – <i>of which</i>				
Vaasa – Vasa .....	12	610	1 312	241
Seinäjoki .....	8	293	539	123
Kokkola – Karleby .....	8	236	354	176
Muut kaupungit – Övriga städer – <i>Other urban communes</i> .....	16	328	555	204
Oulun – Uleåborgs .....	93	2 275	4 388	1 088
siitä – därav – <i>of which</i>				
Oulu – Uleåborg .....	13	907	1 510	152
Muut kaupungit – Övriga städer – <i>Other urban communes</i> .....	20	418	785	252
Lapin – Lapplands .....	116	2 582	5 785	1 367
siitä – därav – <i>of which</i>				
Rovaniemi .....	12	641	1 221	264
Muut kaupungit – Övriga städer – <i>Other urban communes</i> .....	16	384	775	145
<b>Koko maa – Hela riket – <i>Whole country</i> .....</b>	<b>829</b>	<b>27 562</b>	<b>54 425</b>	<b>12 225</b>
Näistä osan vuotta toimivat – Av dessa verksamma endast en del av året – <i>Of which open only a part of year</i> .....	148	7 073	14 956	1 619

Taulu 2 Majoitusliikkeiden kapasiteetti lajeittain v. 1979  
 Tabell 2 Hårbäringsställen kapacitet enligt typ år 1979  
 Table 2 Professional tourist accommodation capacity by types in 1979

Lääni Län Province	Hotellit Hotell Hotels				Motellit Motell Motels				Matkustajakodit ja mootto- rimajat Resandehem och motor- hyddor Boardinghouses <sup>1)</sup> and motor inns			
	Luku- määrä Antal Num- ber	Huo- neita Rum Rooms	Vuo- teita Bäddar Beds	Lisä- vuo- teita Extra bäddar Extra beds	Luku- määrä Antal Num- ber	Huo- neita Rum Rooms	Vuo- teita Bäddar Beds	Lisä- vuo- teita Extra bäddar Extra beds	Luku- määrä Antal Num- ber	Huo- neita Rum Rooms	Vuo- teita Bäddar Beds	Lisä- vuo- teita Extra bäddar Extra beds
Uudenmaan – Nylands	57	4 790	8 589	1 106	7	121	266	36	33	601	1 243	162
siitä – därav – of which												
Helsinki – Helsingfors	27	3 017	5 194	619	–	–	–	–	16	310	596	66
Muut kaupungit – Övriga städer – Other urban communes	25	1 534	2 894	482	4	82	180	29	15	249	584	81
Turun ja Porin – Åbo och Björneborgs	46	3 194	5 882	1 305	11	237	506	127	35	456	930	287
siitä – därav – of which												
Turku – Åbo	14	1 838	3 509	350	–	–	–	–	4	58	109	18
Pori – Björneborg	7	372	599	280	2	41	82	6	4	49	81	25
Muut kaupungit – Övriga städer – Other urban communes	20	843	1 440	505	4	108	196	85	7	72	123	59
Ahvenanmaa – Åland	13	506	1 009	141	1	61	117	54	5	75	168	17
siitä – därav – of which												
Maarianhamina – Mariehamn	9	400	796	109	1	61	117	54	1	18	42	11
Hämeen – Tavastehus	45	2 433	4 342	973	6	225	395	183	27	509	1 086	169
siitä – därav – of which												
Hämeenlinna – Tavastehus	4	353	679	120	–	–	–	–	4	171	340	6
Lahti – Lahtis	8	514	912	197	–	–	–	–	4	68	124	15
Tampere – Tammerfors	10	1 141	1 938	379	2	187	310	153	5	100	283	61
Muut kaupungit – Övriga städer – Other urban communes	11	198	337	124	–	–	–	–	5	46	101	25
Kymen – Kymmene	31	1 051	1 839	541	4	137	228	186	19	537	1 309	182
siitä – därav – of which												
Kotka	5	139	225	64	1	80	115	115	1	10	26	–
Lappeenranta – Villmanstrand	5	306	548	131	–	–	–	–	3	50	124	13
Kouvola	6	245	407	97	–	–	–	–	–	–	–	–
Muut kaupungit – Övriga städer – Other urban communes	11	286	521	175	–	–	–	–	3	19	36	9
Mikkelin – S:t Michels	28	1 081	1 970	560	1	53	134	48	23	420	1 064	214
siitä – därav – of which												
Mikkeli – S:t Michel	6	287	504	119	–	–	–	–	1	15	60	–
Savonlinna – Nyslott	9	518	971	199	–	–	–	–	3	32	65	15
Muut kaupungit – Övriga städer – Other urban communes	4	102	183	65	–	–	–	–	4	39	71	14
Pohjois-Karjalan – Norra Karelen	19	638	1 212	394	5	67	159	23	25	449	1 225	180
siitä – därav – of which												
Joensuu	6	315	528	142	–	–	–	–	3	106	174	28
Muut kaupungit – Övriga städer – Other urban communes	8	227	460	172	1	20	40	10	6	118	302	62

1) Lower class hotels

## 2. Taulu (jatk.) – Tabell (forts.) – Table (cont.)

Lääni Län Province	Hotellit Hotell Hotels				Motellit Motell Motels				Matkustajakodit ja moottorimajat Resandehem och motorhyddor Boardinghouses <sup>1)</sup> and motor inns			
	Lukumäärä Antal Number	Huoneita Rum Rooms	Vuoteita Bäddar Beds	Lisävuo- teita Extra bäddar Extra beds	Lukumäärä Antal Number	Huoneita Rum Rooms	Vuoteita Bäddar Beds	Lisä- vuo- teita Extra bäddar Extra beds	Lukumäärä Antal Number	Huoneita Rum Rooms	Vuoteita Bäddar Beds	Lisä- vuo- teita Extra bäddar Extra beds
Kuopion – Kuopio .....	24	1 077	2 020	482	2	160	320	228	22	270	631	109
siitä – därav – <i>of which</i>												
Kuopio .....	10	469	876	208	1	100	200	148	9	96	253	28
Muut kaupungit – Övriga städer – <i>Other urban communes</i> .....	6	180	295	152	–	–	–	–	4	85	147	24
Keski-Suomen – Mellersta Finlands ..	25	1 275	3 041	838	8	198	428	107	18	235	512	156
siitä – därav – <i>of which</i>												
Jyväskylä .....	9	728	1 489	268	–	–	–	–	2	89	172	25
Muut kaupungit – Övriga städer – <i>Other urban communes</i> .....	1	16	25	15	2	35	62	18	4	37	93	9
Vaasan – Vasa .....	38	1 432	2 639	764	7	80	172	29	35	337	816	169
siitä – därav – <i>of which</i>												
Vaasa – Vasa .....	7	514	1 064	222	–	–	–	–	5	96	248	19
Seinäjoki .....	6	273	498	112	–	–	–	–	2	20	41	11
Kokkola – Karleby .....	4	193	277	131	1	8	16	–	3	35	61	45
Muut kaupungit – Övriga städer – <i>Other urban communes</i> .....	10	266	440	182	1	18	36	–	5	44	79	22
Oulun – Uleåborgs .....	40	1 533	2 752	755	5	161	331	82	48	581	1 305	251
siitä – därav – <i>of which</i>												
Oulu – Uleåborg .....	8	769	1 265	122	–	–	–	–	5	138	245	30
Muut kaupungit – Övriga städer – <i>Other urban communes</i> .....	10	272	497	217	1	63	126	25	9	83	162	10
Lapin – Lapplands .....	38	1 456	2 814	869	8	135	299	157	70	991	2 672	341
siitä – därav – <i>of which</i>												
Rovaniemi .....	8	581	1 112	257	–	–	–	–	4	60	109	7
Muut kaupungit – Övriga städer – <i>Other urban communes</i> .....	6	244	409	109	1	21	46	13	9	119	320	23
Koko maa – Hela riket – <i>Whole country</i> .....	404	20 466	38 109	8 728	65	1 635	3 355	1 260	360	5 461	12 961	2 237
Näistä osan vuotta toimivat – Av dessa verksamma endast en del av året – <i>Of which open only a part of year</i> .....	45	4 360	8 413	737	9	287	610	166	94	2 426	5 933	716

1) Lower class hotels

Taulu 3 Yömajojen kapasiteetti v. 1979  
 Tabell 3 Natthärbärgenas kapacitet år 1979  
 Table 3 Capacity of doss-houses in 1979

Lääni Län Province	Yömajojen luku Antal natt- härbärgen Number of doss-houses	Huoneiden luku Antal rum Number of rooms	Vuoteiden luku Antal bäddar Number of beds	Lisävuoteiden luku Antal extra bäddar Number of extra beds
Uudenmaan – Nylands	25	714	2 421	15
siitä – därav – of which				
Helsinki – Helsingfors	23	702	2 343	15
Turun ja Porin – Åbo och Björneborgs	4	28	243	2
siitä – därav – of which				
Turku – Åbo	3	20	202	2
Hämeen – Tavastehus	5	35	157	4
Kymen – Kymmene	3	20	94	–
Keski-Suomen – Mellersta Finlands	1	8	38	–
Vaasan – Vasa	4	21	88	2
Oulun – Uleåborgs	2	17	52	–
Lapin – Lapplands	2	16	49	–
Koko maa – Hela riket – Whole country	46	859	3 142	23
Näistä osan vuotta toimivat – Av dessa verksamma endast en del av året – Of which open only a part of year	2	17	92	–

Taulu 4 Majoitusliikkeet vuode- ja huoneluvun sekä avoinnaoloajan mukaan v. 1979 (ilman yömajoja)  
 Tabell 4 Härbärgerinställenen enligt antal bäddar och rum samt öppethållningsperiod år 1979 (exkl. natthärbärgen)  
 Table 4 Professional tourist accommodations by number of beds and rooms and according to the period of duty  
 in 1979 (excl. doss-houses)

Vuodeluku Antal bäddar Number of beds	Koko vuoden käytössä olevat Verksamma hela året Open all the year				Osan vuotta käytössä olevat Verksamma endast en del av året Open only a part of year				
	Luku- määrä Antal Number	Vuoteita Bäddar Beds	Lisävuoteita Extra bäddar Extra beds	Huoneita Rum Rooms	Luku- määrä Antal Number	Vuoteita Bäddar Beds	Lisävuoteita Extra bäddar Extra beds	Huoneita Rum Rooms	Avoinna- olokuu- kausien luku- määrä Antal verksam- hetsmån- nader Number of months when on duty
alle 10 – under 10	54	383	148	228	7	44	4	19	21
10 – 19	176	2 496	935	1 387	16	240	38	115	38
20 – 29	107	2 568	871	1 383	10	240	92	92	32
30 – 39	66	2 284	749	1 233	13	442	56	191	42
40 – 49	54	2 407	802	1 216	21	926	96	346	98
50 – 69	49	2 840	1 100	1 445	13	794	133	310	41
70 – 99	66	5 507	1 562	2 717	20	1 630	195	747	58
100 – 149	57	6 796	1 530	3 616	22	2 604	304	1 229	54
150 – 199	21	3 600	1 198	1 779	10	1 702	310	800	23
200 – 499	29	9 153	1 672	4 734	14	3 793	391	1 927	31
500 –	2	1 435	39	751	2	2 541	–	1 297	4
<b>Yhteensä</b> <b>Summa</b> <b>Total</b>									
	681	39 469	10 606	20 489	148	14 956	1 619	7 073	442

Taulu 5 Hotellit vuode- ja huoneluvun sekä avoinnaoloajan mukaan v. 1979

Tabell 5 Hotell enligt antal bäddar och rum samt öppethållningsperiod år 1979

Table 5 Hotels by number of beds and rooms and according to the period of duty in 1979

Vuodeluku Antal bäddar Number of beds	Koko vuoden käytössä olevat Verksamma hela året Open all the year				Osan vuotta käytössä olevat Verksamma endast en del av året Open only a part of year				
	Lukumäärä Antal Number	Vuoteita Bäddar Beds	Lisävuo- teita Extra bäddar Extra beds	Huoneita Rum Rooms	Lukumäärä Antal Number	Vuoteita Bäddar Beds	Lisävuo- teita Extra bäddar Extra beds	Huoneita Rum Rooms	Avoinna- olokuu- kausien luku- määrä Antal verksam- hetsmån- ader Number of months when on duty
alle 10 – under 10	10	71	41	47	–	–	–	–	–
10 – 19	65	926	419	544	2	32	9	16	4
20 – 29	42	1 017	421	579	2	48	24	26	9
30 – 39	43	1 505	595	864	–	–	–	–	–
40 – 49	24	1 100	523	689	3	128	30	59	20
50 – 69	34	1 967	934	1 139	3	185	29	97	8
70 – 99	47	3 954	1 194	2 120	8	670	123	395	16
100 – 149	43	5 168	1 103	2 960	12	1 443	128	730	25
150 – 199	21	3 600	1 198	1 779	3	502	90	262	7
200 – 499	28	8 953	1 524	4 634	10	2 864	304	1 478	22
500 –	2	1 435	39	751	2	2 541	–	1 297	4
<b>Yhteensä</b> <b>Summa</b> <b>Total</b>	<b>359</b>	<b>29 696</b>	<b>7 991</b>	<b>16 106</b>	<b>45</b>	<b>8 413</b>	<b>737</b>	<b>4 360</b>	<b>115</b>

Taulu 6 Motellit vuode- ja huoneluvun sekä avoinnaoloajan mukaan v. 1979

Tabell 6 Motell enligt antal bäddar och rum samt öppethållningsperiod år 1979

Table 6 Motels by number of beds and rooms and according to the period of duty in 1979

Vuodeluku Antal bäddar Number of beds	Koko vuoden käytössä olevat Verksamma hela året Open all the year				Osan vuotta käytössä olevat Verksamma endast en del av året Open only a part of year				
	Lukumäärä Antal Number	Vuoteita Bäddar Beds	Lisävuo- teita Extra bäddar Extra beds	Huoneita Rum Rooms	Lukumäärä Antal Number	Vuoteita Bäddar Beds	Lisävuo- teita Extra bäddar Extra beds	Huoneita Rum Rooms	Avoinna- olokuu- kausien luku- määrä Antal verksam- hetsmån- ader Number of months when on duty
alle 10 – under 10	1	8	–	4	–	–	–	–	–
10 – 19	13	184	68	90	3	50	3	21	6
20 – 29	11	252	49	117	–	–	–	–	–
30 – 39	3	106	36	56	–	–	–	–	–
40 – 49	10	436	171	221	2	88	–	30	5
50 – 69	3	176	63	81	–	–	–	–	–
70 – 99	8	631	214	292	2	154	–	61	5
100 – 149	6	752	345	387	1	120	80	60	4
150 – 199	–	–	–	–	1	198	83	115	2
200 –	1	200	148	100	–	–	–	–	–
<b>Yhteensä</b> <b>Summa</b> <b>Total</b>	<b>56</b>	<b>2 745</b>	<b>1 094</b>	<b>1 348</b>	<b>9</b>	<b>610</b>	<b>166</b>	<b>287</b>	<b>22</b>

Taulu 7 Matkustajakodit ja moottorimajat vuode- ja huoneluvun sekä avoinnaoloajan mukaan v. 1979

Tabell 7 Resandehem och motorhyddor enligt antal bäddar och rum samt öppethållningsperiod år 1979

Table 7 Boardinghouses<sup>1)</sup> and motor inns by number of beds and rooms and according to the period of duty in 1979

Vuodeluku Antal bäddar Number of beds	Koko vuoden käytössä olevat Verksamma hela året Open all the year				Osan vuotta käytössä olevat Verksamma endast en del av året Open only a part of year				
	Lukumäärä Antal Number	Vuoteita Bäddar Beds	Lisävuo- teita Extra bäddar Extra beds	Huoneita Rum Rooms	Lukumäärä Antal Number	Vuoteita Bäddar Beds	Lisävuo- teita Extra bäddar Extra beds	Huoneita Rum Rooms	Avoinna- olokuu- kausien luku- määrä Antal verksam- hetsmä- nader Number of months when on duty
alle 10 – under 10	43	304	107	177	7	44	4	19	21
10 – 19	98	1 386	448	753	11	158	26	78	28
20 – 29	54	1 299	401	687	8	192	68	66	23
30 – 39	20	673	118	313	13	442	56	191	42
40 – 49	20	871	108	306	16	710	66	257	73
50 – 69	12	697	103	225	10	609	104	213	33
70 – 99	11	922	154	305	10	806	72	291	37
100 – 149	8	876	82	269	9	1 041	96	439	25
150 – 199	–	–	–	–	6	1 002	137	423	14
200 – 499	–	–	–	–	4	929	87	449	9
<b>Yhteensä</b> <b>Summa</b> <b>Total</b>	<b>266</b>	<b>7 028</b>	<b>1 521</b>	<b>3 035</b>	<b>94</b>	<b>5 933</b>	<b>716</b>	<b>2 426</b>	<b>305</b>

## 1) Lower class hotels

Taulu 8 Yömajat vuode- ja huoneluvun mukaan v. 1979

Tabell 8 Natthärbärgen enligt antal bäddar och rum år 1979

Table 8 Doss-houses by number of beds and rooms in 1979

Vuodeluku Antal bäddar Number of beds	Yömajojen luku Antal natthär- bärgen Number of doss-houses	Vuoteiden luku Antal bäddar Number of beds	Lisävuo- teiden luku Antal extra bäddar Number of extra beds	Huoneiden luku Antal rum Number of rooms
Koko vuoden käytössä olevat Verksamma hela året Open all the year				
alle 10 – under 10	–	–	–	–
10 – 19	9	133	4	48
20 – 29	7	162	2	43
30 – 39	6	216	4	49
40 – 49	6	253	–	44
50 – 69	3	174	3	33
70 – 99	4	344	–	67
100 – 149	3	394	–	179
150 – 199	4	665	10	99
200 – 499	2	709	–	280
<b>Yhteensä</b> <b>Summa</b> <b>Total</b>	<b>44</b>	<b>3 050</b>	<b>23</b>	<b>842</b>
Osan vuotta käytössä olevat Verksamma endast en del av året Open only a part of year				
30 – 39	1	34	–	7
50 – 69	1	58	–	10
<b>Yhteensä</b> <b>Summa</b> <b>Total</b>	<b>2</b>	<b>92</b>	<b>–</b>	<b>17</b>

---

**Tätä julkaisua myy****VALTION PAINATUSKESKUS**  
MARKKINOINTIOSASTO**Postimyynti**PL 516  
00101 HELSINKI 10  
Puh. 90-539011**Kirjakauppa**Annankatu 44  
00100 HELSINKI 10  
Puh. 90-17341**Denna publikation säljes av****STATENS TRYCKERICENTRAL**  
MARKNADSFÖRINGSÄVDELNINGEN**Postförsäljning**PB 516  
00101 HELSINGFORS 10  
Tel. 90-539011**Bokhandel**Annegåtan 44  
00100 HELSINGFORS 10  
Tel. 90-17341**This publication can be obtained from****GOVERNMENT PRINTING CENTRE**  
MARKETING DEPARTMENT**Mail-order business**P.O. Box 516  
SF-00101 HELSINKI 10  
Phone 90-539011**Bookshop**Annankatu 44  
00100 HELSINKI 10  
Phone 90-17341