



TYÖ- JA ELINKEINOMINISTERIÖ
ARBETS- OCH NÄRINGSMINISTERIET
MINISTRY OF EMPLOYMENT AND THE ECONOMY

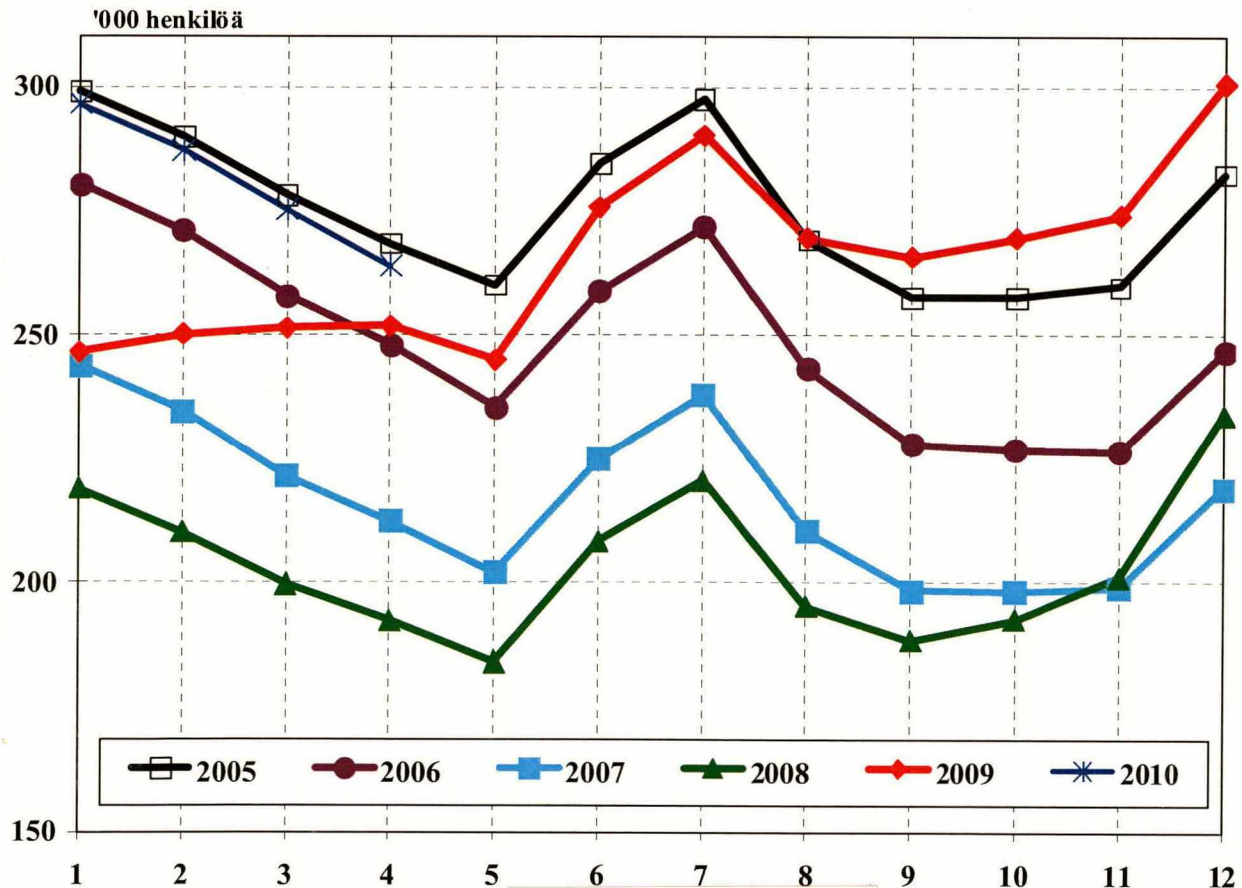
SVT

TYÖNVÄLITYSTILASTO

2010 Huhtikuu

Työmarkkinat TEM 2010:4

TYÖTTÖMÄT TYÖNHAKIJAT TYÖNVÄLITYKSESSÄ KUUKAUDEN LOPUSSA
VUOSINA 2005 - 2010



TILASTOKIRJASTO



136 017 5543

SISÄLLYS

I TILANNEKATSAUSTAULUT	Sivu
1. Yhteenveto julkaisuun sisältyvistä tärkeimmistä kuukausitiedoista	1
2. Työttömät työnhakijat ja avoimet työpaikat työnvälityksessä sekä vertailu edelliseen vuoteen	2
3. Työttömät työnhakijat, lomautetut ja lyhennetyllä työviikolla olevat ELY-keskuksittain	2
4. Työttömät työnhakijat, lomautetut ja avoimet työpaikat toimialan mukaan	3
5. Työttömät työnhakijat ja avoimet työpaikat ammattiryhmittäin	4
6. Työnhakijat, työttömät ja avoimet työpaikat koulutuksen mukaan	6
7. Työttömät työnhakijat ikäryhmittäin ja ELY-keskuksittain	8
8. Työttömät työnhakijat työttömyyden keston mukaan ELY-keskuksittain	8
9. Eri tukimuotojen piirissä olevat, työvuorotteluun osallistuneet sekä omaehtoisen opiskelun aloittaneet	9
10. Työnhakijat työllisyyden mukaan ELY-keskuksittain	9
11. Avoimet työpaikat ammattiryhmittäin ja ELY-keskuksittain	10
12. Työttömät työnhakijat ammattiryhmittäin ja ELY-keskuksittain	10
13. Työttömät työnhakijat työttömyyden keston ja iän mukaan	11
14. Työttömät työnhakijat työttömyyden keston mukaan ammattiryhmittäin	11
II KUUKAUSIKERTOMUSTAULUT	
15. Kuukauden aikana alkaneet työttömyysjaksot aikaisemman toiminnan mukaan ELY-keskuksittain	12
16. Kuukauden aikana työ- ja elinkeinotoimistoissa olleet työnhakijat ja avoimet työpaikat ELY-keskuksittain	12
17. Kuukauden aikana avoinna olleet ja täytetyt työpaikat ammattiryhmittäin	13
18. Kuukauden aikana työnhakijana olleet ja työnhaun päättäneet ammattiryhmittäin	13
19. Työnvälitykset ja muut tapahtumat kuukauden aikana ELY-keskuksittain	14
20. Työllistämistuki- ja työmarkkinatoimenpiteillä työllistetyt eräissä ryhmissä ELY-keskuksittain	14
21. Työllistämistuki- ja työmarkkinatoimenpiteillä työllistetyt kuukauden lopussa ELY-keskuksittain	15
22. Työvoimakoulutuksessa olevat tavoiteammattin ja kouluttavan ELY-keskuksen mukaan	16
Työnvälitystilastossa käytettävä ammattiluokitus	17
Taulukoiden selityksiä	18

TAULUKKO 1. YHTENVETO JULKAISUUN SISÄLTYVISTÄ TÄRKEIMMISTÄ KUUKAUSITIEDOISTA

	Huhtikuu 2010	Maaliskuu 2010	Huhtikuu 2009	Muutos edelliseen vuoteen, %
TILANNE KUUKAUDEN LOPUSSA				
Avoimet työpaikat	33 328	40 998	31 911	4,4
Työttömät työnhakijat	263 747	275 248	251 710	4,8
-miehet	160 106	169 991	154 811	3,4
-naiset	103 641	105 257	96 899	7,0
-henkilökohtaisesti lomautetut	25 504	31 145	35 699	-28,6
Lyhennetyllä työviikolla	4 593	4 787	3 798	20,9
Työssä olevat	112 790	112 299	109 440	3,1
Työvoiman ulkopuolella	78 997	75 869	66 862	18,1
Työttömyyseläkettä saavat	49 236	49 479	49 302	-0,1
Työnhakijat yhteensä	509 363	517 682	481 112	5,9
Työttömät ilman lomautettuja	238 243	244 103	216 011	10,3
-alle 25-vuotiaat	30 829	32 458	28 997	6,3
-yli vuoden työttömänä	51 986	51 364	39 835	30,5
Työllistämistukitoimenpiteillä yhteensä	32 622	31 464	35 019	-6,8
-valtiolle sijoitetut	1 286	1 169	1 102	16,7
-kuntiin sijoitetut	8 633	8 307	8 187	5,4
-yksityiselle sektorille sijoitetut	22 703	21 988	25 730	-11,8
Työvoimakoulutuksessa	37 805	37 071	32 701	15,6
Työharjoittelussa/työelämävalmennuksessa	16 075	15 740	11 638	38,1
Vuorottelupaikkaan työllistettyjä	5 644	5 355	5 872	-3,9
Toimenpiteillä yhteensä	92 146	89 630	85 230	8,1
TOIMINTA KUUKAUDEN AIKANA				
Avoimet työpaikat	78 399	93 938	75 742	3,5
-kuukauden uudet	40 278	52 653	38 683	4,1
-täyttyneet työpaikat	44 231	52 626	44 148	0,2
Työttömät työnhakijat	274 337	279 625	245 103	11,9
-alkaneet työttömyysjaksot	52 871	54 732	51 451	2,8
-päätyneet työttömyysjaksot	56 327	58 880	47 969	17,4
Muut työnhakijat	267 339	269 211	265 250	0,8
Työnhakijat yhteensä	541 676	548 836	510 353	6,1

TAULUKKO 2. TYÖTTÖMÄT TYÖNHAKIJAT (LOMAUTETUT MUKAANLUKIEIN) JA AVOIMET TYÖPAIKAT TYÖNVÄLITYKSESSÄ SEKÄ VERTAILU EDELLISEEN VUOTEEN, 30.4.2010

ELINKEINO-, LIIKENNE- JA YMPÄRISTÖ- KESKUSALUE				Muutos			Muutos	
	Huhtikuu 2010	Maaliskuu 2010	Huhtikuu 2009	Huhtik. -10 Huhtik. -09	Huhtikuu 2010	Maaliskuu 2010	Huhtikuu 2009	Huhtik. -10 Huhtik. -09
	TYÖTTÖMÄT TYÖNHAKIJAT			AVOIMET TYÖPAIKAT ¹				
Uusimaa	58572	60677	51684	6 888	11237	12316	11444	-207
Varsinais-Suomi	22399	23418	18463	3 936	2464	2390	1939	525
Satakunta	11511	12212	11205	306	1230	1645	1217	13
Häme	20804	21561	19804	1 000	2560	3216	2424	136
Pirkanmaa	28181	29401	26009	2 172	2160	2757	1913	247
Kaakkois-Suomi	18095	19061	17711	384	1344	2022	1665	-321
Etelä-Savo	8135	8684	7916	219	817	1868	765	52
Pohjois-Savo	13585	14344	13862	-277	1450	1788	1516	-66
Pohjois-Karjala	10689	11121	12064	-1 375	513	1529	560	-47
Keski-Suomi	16079	16858	16094	-15	1379	1344	1161	218
Etelä-Pohjanmaa	8042	8891	8316	-274	1260	1630	957	303
Pohjanmaa	8756	9296	8233	523	1698	2820	1606	92
Pohjois-Pohjanmaa	21245	22154	21635	-390	3066	2727	1588	1478
Kainuu	5179	5300	5963	-784	416	466	447	-31
Lappi	12015	11824	12406	-391	1388	2140	2026	-638
Ahvenanmaa	460	445	344	116	221	233	257	-36
Yhteensä	263 747	275 248	251 710	12 037	33 328	40 998	31 911	1 417

Luvut tarkoittavat niitä työttömiä työnhakijoita, joiden työhakemus oli laskentapäivänä voimassa ja niitä työpaikkoja, jotka laskentapäivänä olivat edelleen avoimina. Laskentapäivät olivat 30.4.2010, 31.3.2010 ja 30.4.2009.

¹ Sisältää ulkomailla avoimina olleet työpaikat

TAULUKKO 3. TYÖTTÖMÄT TYÖNHAKIJAT, LOMAUTETUT JA LYHENNETYLLÄ TYÖVIIKOLLA OLEVAT ELY-KESKUKSITTAIN, 30.4.2010

ELINKEINO-, LIIKENNE- JA YMPÄRISTÖ- KESKUSALUE	Työttömät työnhakijat yhteensä lomautetut mukaanluk.	Työttömien osuus työvoimasta % ¹	TYÖTTÖMÄT ILMAN LOMAUTETTUJA			Henkilö- kohtaisesti lomautetut	Lyhen- netyllä työ- viikolla	
			Yhteensä	Alle 25-v. työttömät	Yli 50-v. työttömät			Yli vuoden työttömänä
Uusimaa	58572	6,9	54 457	5 429	19 112	11 384	4115	803
Varsinais-Suomi	22399	9,2	19 423	2 515	6 624	4 250	2976	693
Satakunta	11511	10,2	10 261	1 351	4 104	2 303	1250	299
Häme	20804	11,4	18 711	2 482	7 282	4 697	2093	366
Pirkanmaa	28181	11,0	25 226	3 490	8 563	6 365	2955	472
Kaakkois-Suomi	18095	11,8	16 231	2 193	6 533	3 758	1864	192
Etelä-Savo	8135	11,1	7 214	972	3 077	1 518	921	74
Pohjois-Savo	13585	11,4	12 058	1 544	4 556	2 688	1527	101
Pohjois-Karjala	10689	14,1	9 861	1 242	4 059	2 056	828	88
Keski-Suomi	16079	11,9	14 717	2 104	5 428	3 710	1362	273
Etelä-Pohjanmaa	8042	8,5	6 779	1 043	2 416	1 402	1263	258
Pohjanmaa	8756	6,8	7 472	1 170	2 662	1 283	1284	655
Pohjois-Pohjanmaa	21245	11,1	19 484	3 052	5 786	4 002	1761	172
Kainuu	5179	14,0	4 762	528	2 090	774	417	53
Lappi	12015	13,7	11 147	1 635	4 124	1 753	868	89
Ahvenanmaa	460	2,9	440	79	125	43	20	5
Yhteensä	263 747	9,6	238 243	30 829	86 541	51 986	25 504	4 593

¹ Työttömien työnhakijoiden (henkilökohtaisesti lomautetut mukaanlukien) prosenttinen osuus työvoimasta, joka on Tilastokeskuksen työvoimatutkimuksen työvoiman määrä. Tilastokeskus laskee virallisen työttömyysasteen.

**TAULUKKO 4. TYÖTTÖMÄT TYÖNHAKIJAT (ILMAN LOMAUTETTUJA), LOMAUTETUT
JA AVOIMET TYÖPAIKAT TOIMIALAN MUKAAN, 30.4.2010**

TOIMIALA	TYÖTTÖMÄT TYÖNHAKIJAT			Henkilö- kohtaisesti lomautetut	Avoimet työpaikat
	Yhteensä	Miehet	Naiset		
A Maa-, metsä- ja kalatalous	2 953	2 137	816	422	1 184
B Kaivostoiminta ja louhinta	227	197	30	68	68
C Teollisuus	14 553	10 257	4 296	3 282	1 852
D Sähkö-, kaasu- ja lämpöhuolto	441	367	74	140	107
E Vesi- ja viemärihuolto, jätehuolto	1 522	1 069	453	33	83
F Rakentaminen	6 570	6 070	500	2 256	1 115
G Tukku- ja vähittäiskauppa, ajoneuvojen kauppa ja korjaus	7 419	3 638	3 781	398	2 970
H Kuljetus ja varastointi	3 024	2 296	728	314	991
I Majoitus- ja ravitsemistoiminta	3 161	1 200	1 961	124	1 326
J Informaatio ja viestintä	1 219	771	448	98	949
K Rahoitus- ja vakuutustoiminta	287	77	210	9	168
L Kiinteistöalan toiminta	1 682	1 014	668	102	918
M Ammatillinen, tieteellinen ja tekninen toiminta	4 048	2 315	1 733	399	6 307
N Hallinto- ja tukipalvelutoiminta	136	98	38	9	2 623
O Julkinen hallinto ja maanpuolustus	16 573	7 785	8 788	353	4 317
P Koulutus	3 802	1 697	2 105	93	1 337
Q Terveys- ja sosiaalipalvelut	11 164	3 270	7 894	169	3 565
R Taiteet, viihde ja virkistys	4 572	2 586	1 986	114	687
S Muu palvelutoiminta	13 259	5 972	7 287	172	2 448
T Työnantajakotitaloudet	1 411	611	800	42	265
U Kv. organisaatioiden toiminta	6	3	3	0	4
X Toimiala tuntematon	140 214	84 676	55 538	16 907	44
Yhteensä A - X	238 243	138 106	100 137	25 504	33 328

TAULUKKO 5. TYÖTTÖMÄT TYÖNHAKIJAT (ILMAN LOMAUTETTUJA) JA AVOIMET TYÖPAIKAT AMMATTIRYHMITTÄIN, 30.4.2010

AMMATTIRYHMÄ	TYÖTTÖMÄT TYÖNHAKIJAT			Avoimet työpaikat
	Yhteensä	Miehet	Naiset	
Tieteellinen, tekninen ja taiteellinen työ	26 531	14 876	11 655	3 574
Tekniikan ala	10 233	8 508	1 725	735
Kemian ja fysiikan ala	1 673	556	1 117	32
Biologian ala	887	401	486	27
Opetusala	4 732	1 264	3 468	2 189
Uskonnollinen ala	177	80	97	21
Lainopillinen ala	337	166	171	44
Toimitus- ja tiedotustyö, joukkoviestintä	1 459	655	804	57
Taide- ja viihdeala	4 111	2 110	2 001	91
Kirjasto- ja informaatioala	801	211	590	45
Muu tieteellinen asiantuntijatyö	2 121	925	1 196	333
Terveydenhuolto ja sosiaaliala	16 172	1 980	14 192	6 542
Terveyden- ja sairaanhoitotyö	6 179	513	5 666	4 321
Terveydenhuollon kuntoutus	881	264	617	166
Hammashoitoala	222	16	206	142
Apteekkiala	255	29	226	57
Eläinlääkintä ja ympäristönsuojelu	60	32	28	14
Sosiaaliala	4 551	496	4 055	1 017
Lasten päivähoito	2 728	78	2 650	388
Psykologia	98	23	75	66
Harrastustoiminnan ohjaus, ammattieurheilu	1 057	489	568	356
Muu terveydenhuolto ja sosiaaliala	141	40	101	15
Hallinto- ja toimistotyö, IT-alan työ	27 430	10 487	16 943	1 907
Julkisen hallinnon johtaminen	336	165	171	57
Liiketoimintojen ja järjestöjen johtaminen	3 722	2 622	1 100	489
Henkilöstöhallinto ja työväilytys	359	78	281	56
Taloushallinnon suunnittelu ja tilinpito	2 065	444	1 621	214
Sihteeri- ja toimistotyö	11 875	1 660	10 215	395
Tietotekniikka	5 074	3 965	1 109	452
Pankki- ja vakuutusala	1 239	212	1 027	95
Matkailu- ja matkailu	1 252	309	943	36
Muu hallinto- ja toimistotyö	1 508	1 032	476	113
Kaupallinen työ	18 334	7 655	10 679	8 055
Mainonta ja markkinointi	2 178	1 035	1 143	93
Kiinteistöväilytys ja rahoituspalvelu	337	196	141	88
Osto	513	307	206	22
Myyntityö ja kauppaedustus	4 649	2 844	1 805	5 538
Tavaroiden myynti	10 480	3 240	7 240	2 309
Muu kaupallinen työ	177	33	144	5
Maa- ja metsätaloustyö, kalastusala	7 420	4 664	2 756	2 368
Maatilatalous ja eläintenhoito	2 265	1 186	1 079	133
Puutarha- ja puistotyö	2 496	906	1 590	2 136
Riistanhoito ja metsästys	5	5	0	0
Kalastus	216	196	20	2
Metsätyö	2 387	2 329	58	97
Muu maa- ja metsätaloustyö	51	42	9	0

**TAULUKKO 5. TYÖTTÖMÄT TYÖNHAKIJAT (ILMAN LOMAUTETTUJA) JA AVOIMET
TYÖPAIKAT AMMATTIRYHMITTÄIN, 30.4.2010**

AMMATTIRYHMÄ	TYÖTTÖMÄT TYÖNHAKIJAT			Avoimet työpaikat
	Yhteensä	Miehet	Naiset	
Kuljetus ja liikenne	8 634	7 469	1 165	1 169
Meripäälystö	223	217	6	9
Kansi- ja konemiehistö	242	229	13	5
Lentokuljetus	62	57	5	0
Veturikuljetus	42	42	0	0
Tieliikenne	6 493	6 127	366	769
Liikenteen johto ja liikennepalvelu	476	322	154	14
Posti- ja teleliikenne	512	87	425	35
Postinjakelu	517	336	181	295
Muu kuljetus ja liikenne	67	52	15	42
Rakennus- ja kaivosala	20 918	20 153	765	1 162
Kaivos ja louhinta	232	226	6	20
Öljynporaus ja turpeennosto	52	50	2	27
Talonrakennus	17 642	16 998	644	845
Maa ja vesirakennus	1 009	999	10	66
Työkoneiden käyttö	1 983	1 880	103	204
Teollinen työ	54 610	43 349	11 261	3 145
Tekstiili	717	158	559	9
Ompelu ja vaatetus	3 093	242	2 851	43
Jalkine ja nahka	303	118	185	5
Takomo ja valimo	637	539	98	7
Hienomekaniikka	468	348	120	8
Konepaja ja rakennusmetalli	18 286	17 205	1 081	1 247
Sähkö	9 351	8 079	1 272	250
Puu	4 722	3 991	731	172
Maalaus	759	658	101	54
Graafinen ala	1 717	1 075	642	13
Lasi ja tiili	358	210	148	4
Elintarviketeollisuus	1 988	917	1 071	252
Kemianprosessi	646	560	86	21
Paperinvalmistus	1 909	1 648	261	22
Kumi- ja muovituote	1 062	693	369	50
Käsityöteollisuus	414	307	107	25
Kiinteiden koneiden käyttö	128	122	6	7
Pakkaus, varasto ja ahtaus	5 332	4 003	1 329	292
Sekatyö, teollisuus	2 720	2 476	244	664
Palvelutyö	23 079	7 031	16 048	5 305
Vartiointi ja suojelu	1 071	848	223	478
Majoitusliike ja suurtafous	9 421	2 745	6 676	1 425
Tarjoilu	3 302	808	2 494	908
Kotitalous	192	12	180	31
Kiinteistönhoito ja siivous	7 233	2 386	4 847	1 959
Kauneudenhoito ja hygienia	1 346	62	1 284	384
Pesula	220	28	192	25
Matkailupalvelu	129	38	91	15
Muut palvelut	165	104	61	80
Muualla luokittelematon työ	35 115	20 442	14 673	101
Koululaiset ja opiskelijat	888	502	386	0
Ilman ammattia olevat	29 568	17 627	11 941	101
Ammatinvaihtajat	3 745	1 816	1 929	0
Vastavalmistuneet	914	497	417	0
Yhteensä	238 243	138 106	100 137	33 328

TAULUKKO 6. TYÖNHAKIJAT JA AVOIMET TYÖPAIKAT KOULUTUKSEN MUKAAN 30.4.2010

KOULUTUSASTE KOULUTUSALA	KAIKKI TYÖNHAKIJAT					Avoimet työpaikat
	Yhteensä	Työttömät ilman lomautett.	Työttömistä vastaval- mistuneet	Valtion työllistämät	Kuntien työllistämät	
Alempi perusaste	77 775	32 718	0	62	1 061	0
Ylempi perusaste	103 529	51 862	573	96	1 853	339
Keskiaste	220 906	103 637	6 770	395	4 326	72
Ylioppilastutkinto	28 838	13 402	1 053	57	548	0
Opettajankoulutus, keskiaste	288	103	2	0	6	0
Taideal.sekä käsi- ja taideteoll.perusk.	7 234	3 550	488	12	206	0
Taideal.sekä käsi- ja taideteoll.ammattit.	522	276	33	1	13	0
Taideal.sekä käsi- ja taidet.erikoisamm.t.	81	38	1	0	2	0
Kaupan ja hallinnon peruskoulutus	16 240	7 300	453	105	403	1
Kaupan ja hallinnon ammattitutkinto	1 747	821	68	10	36	0
Kaupan ja hallinnon erikoisammattitutk.	158	71	1	1	1	0
Tietojenkäsittelyn peruskoulutus	2 642	1 458	264	24	75	0
Tietojenkäsittelyn ammattitutkinto	314	179	7	0	7	0
Tietojenkäsittelyn erikoisammattitutkinto	22	15	0	1	0	0
Tekniikan peruskoulutus	87 936	43 198	2 244	87	1 287	3
Tekniikan ammattitutkinto	4 694	2 160	127	6	61	1
Tekniikan erikoisammattitutkinto	362	167	8	2	2	0
Maa- ja metsätalouden peruskoulutus	7 856	3 886	235	11	149	5
Maa- ja metsätalouden ammattitutkinto	506	249	27	2	12	0
Maa- ja metsätalouden erikoisammattit.	46	24	0	0	1	0
Terveys- ja sosiaalialan peruskoulutus	12 760	5 080	287	11	314	29
Terveys- ja sosiaalialan ammattitutkinto	1 957	772	96	1	103	2
Terveys- ja sosiaalialan erikoisammattit.	29	9	1	0	1	0
Palvelualueiden peruskoulutus	30 521	13 859	1 094	33	805	20
Palvelualueiden ammattitutkinto	1 999	880	102	1	48	11
Palvelualueiden erikoisammattitutkinto	217	93	4	0	1	0
Muu koulutus	13 937	6 047	175	30	245	0
Alin korkea-aste	42 262	18 802	158	279	656	8
Opettajankoulutus	642	257	3	0	6	0
Taidealan sekä käsi- ja taideteollis.koul.	1344	651	17	4	16	1
Kaupan ja hallinnon koulutus	22661	10195	95	231	450	2
Tietojenkäsittelyn koulutus	467	250	6	7	5	0
Teknikko	9171	4009	0	12	79	1
Maa- ja metsätalouden koulutus	1017	442	2	4	12	0
Terveys- ja sosiaalialan koulutus	3232	1350	1	7	28	3
Palvelualueiden koulutus	2019	873	17	7	42	1
Muu koulutus	1709	775	17	7	18	0

TAULUKKO 6. TYÖNHAKIJAT JA AVOIMET TYÖPAIKAT KOULUTUKSEN MUKAAN 30.4.2010

KOULUTUSASTE KOULUTUSALA						Avoimet työpaikat
	Yhteensä	Työttömät ilman lomautett.	Työttömistä vastaval- mistuneet	Valtion työllistämät	Kuntien työllistämät	
Alempi korkeakouluaste	29 648	14 046	1 619	233	365	20
Opettajankoulutusalan AMK	140	66	14	0	1	0
Kasvatustieteen kandidaatti	196	79	4	0	0	0
Opettajankoulutus, alempi korkeakoulua.	1383	586	2	1	25	8
Humanistinen ja taidealan AMK	1992	1021	173	7	44	0
Taidealan koulutus, alempi korkeakoulua.	413	230	8	2	7	0
Humanististen tieteiden kandidaatti	1015	490	13	6	16	0
Teologian koulutus, alempi korkeakoulua.	42	18	2	0	1	0
Diplomikielenkääntäjä	231	101	0	0	7	0
Tradenomi, liiketalouden AMK	4048	2069	370	124	60	1
Kauppätieteellinen koul., al.korkeakoulua.	1288	606	16	9	4	0
Yhteiskuntatieteell.koul., al.korkeakoulua.	444	197	11	5	7	0
Oikeustieteellinen koul., al.korkeakoulua.	136	62	3	1	3	0
Luonnontieteiden kandidaatti	458	219	7	1	4	0
Insinööri AMK	3564	1792	408	16	26	1
Muu tekniikan AMK	281	142	25	1	4	0
Insinööri	6616	3028	126	11	64	1
Rakennusarkkitehti, tekn.kand.	143	53	0	0	4	0
Maa- ja metsätalouden AMK	535	284	48	5	8	0
Maa- ja metsätalouden koul., al.korkeak.	359	173	4	2	4	0
Terveys- ja sosiaalian AMK	2066	874	129	18	30	8
Terveys- ja sosiaalian koul., al.korkeak.	269	124	2	0	2	1
Palvelualojen AMK	1050	485	107	11	14	0
Palvelualojen koulutus, alempi korkeak.	177	89	1	0	4	0
Muu koulutus	2802	1258	146	13	26	0
Ylempi korkeakouluaste	21 274	10 974	734	202	207	2
Kasvatustieteellinen koulutus	1251	638	50	19	7	0
Taiteen koulutus	702	370	15	2	13	0
Musiikin koulutus	200	99	3	0	1	0
Kuvataiteen koulutus	106	64	6	0	2	0
Teatteri- ja tanssialan koulutus	233	121	6	0	1	0
Filosofian maisteri, kand., humanist.ala	3406	1772	99	33	47	0
Teologian koulutus	241	122	7	1	2	0
Kauppätieteellinen koulutus	2668	1476	85	20	20	0
Yhteiskuntatieteellinen koulutus	2137	1067	57	77	30	0
Oikeustieteellinen koulutus	536	294	15	6	4	0
Filosofian maisteri, kand., luonnontiet.ala	2265	1255	81	18	15	0
Tekniikan alan koulutus	3213	1672	155	5	14	0
Arkkitehti	257	115	3	1	2	0
Maa- ja metsätalouden koulutus	566	263	6	6	6	0
Terveys- ja sosiaalian koulutus	473	227	14	0	10	1
Lääkäreiden erikoistumiskoulutus	94	40	0	0	0	0
Palvelualojen koulutus	185	83	4	0	3	0
Muu koulutus	2741	1296	128	14	30	1
Tutkijakoulutus	1379	814	37	13	14	0
Koulutusaste tuntematon	12 590	5 390	73	6	151	32 887
Yhteensä	509 363	238 243	9 964	1 286	8 633	33 328

TAULUKKO 7. TYÖTTÖMÄT TYÖNHAKIJAT (ILMAN LOMAUTETTUJA) IKÄRYHMITÄIN JA ELY-KESKUKSITTAIN, 30.4.2010

ELINKEINO-, LIIKENNE- JA YMPÄRISTÖ- KESKUSALUE		IKÄRYHMÄ											YHT.
		15-19	20-24	25-29	30-34	35-39	40-44	45-49	50-54	55-59	60-64	65+	
Uusimaa	Hiöä	1133	4296	5525	5712	5508	6564	6607	6309	7333	5431	39	54 457
	%	2	8	10	10	10	12	12	12	13	10	0	100
Varsinais-Suomi	Hiöä	434	2081	2240	2079	1778	2075	2112	2071	2672	1855	26	19 423
	%	2	11	12	11	9	11	11	11	14	10	0	100
Satakunta	Hiöä	248	1103	1054	873	834	983	1062	1138	1805	1150	11	10 261
	%	2	11	10	9	8	10	10	11	18	11	0	100
Häme	Hiöä	533	1949	1869	1585	1572	1944	1977	2228	2954	2086	14	18 711
	%	3	10	10	8	8	10	11	12	16	11	0	100
Pirkanmaa	Hiöä	588	2902	3120	2618	2261	2604	2570	2590	3611	2343	19	25 226
	%	2	12	12	10	9	10	10	10	14	9	0	100
Kaakkois-Suomi	Hiöä	410	1783	1639	1372	1311	1531	1652	1825	2919	1777	12	16 231
	%	3	11	10	8	8	9	10	11	18	11	0	100
Etelä-Savc	Hiöä	224	748	604	522	527	700	812	1004	1267	784	22	7 214
	%	3	10	8	7	7	10	11	14	18	11	0	100
Pohjois-Savc	Hiöä	261	1283	1367	1036	942	1188	1425	1548	1997	1005	6	12 058
	%	2	11	11	9	8	10	12	13	17	8	0	100
Pohjois-Karjala	Hiöä	218	1024	975	788	703	896	1198	1335	1811	907	6	9 861
	%	2	10	10	8	7	9	12	14	18	9	0	100
Keski-Suomi	Hiöä	359	1745	1652	1329	1248	1429	1527	1627	2337	1449	15	14 717
	%	2	12	11	9	8	10	10	11	16	10	0	100
Etelä-Pohjanmaa	Hiöä	162	881	767	591	556	690	716	808	986	615	7	6 779
	%	2	13	11	9	8	10	11	12	15	9	0	100
Pohjanmaa	Hiöä	218	952	847	742	639	721	691	801	1044	806	11	7 472
	%	3	13	11	10	9	10	9	11	14	11	0	100
Pohjois-Pohjanmaa	Hiöä	556	2496	2609	2181	1775	1974	2107	2127	2394	1253	12	19 484
	%	3	13	13	11	9	10	11	11	12	6	0	100
Kainuu	Hiöä	102	426	415	309	345	469	606	730	961	398	1	4 762
	%	2	9	9	6	7	10	13	15	20	8	0	100
Lappi	Hiöä	287	1348	1234	893	784	1110	1367	1486	1811	821	6	11 147
	%	3	12	11	8	7	10	12	13	16	7	0	100
Ahvenanmaa	Hiöä	16	63	68	48	37	42	41	48	39	35	3	440
	%	4	14	15	11	8	10	9	11	9	8	1	100
Yhteensä	Hiöä	5 749	25 080	25 985	22 678	20 820	24 920	26 470	27 675	35 941	22 715	210	238 243
	%	2	11	11	10	9	10	11	12	15	10	0	100

TAULUKKO 8. TYÖTTÖMÄT TYÖNHAKIJAT (ILMAN LOMAUTETTUJA) TYÖTTÖMYYDEN KESTON MUKAAN ELY-KESKUKSITTAIN, 30.4.2010

ELINKEINO-, LIIKENNE- JA YMPÄRISTÖ- KESKUSALUE		TYÖTTÖMYYDEN KESTO, VIIKKOA										Yht.	Keskim.
		Alle 1	1-2	3-4	5-8	9-12	13-26	27-52	53-78	79-104	Yli 104		
Uusimaa	Hiöä	1 886	4 312	3 644	5 963	4 603	11 780	11 433	5 448	2 235	3 151	54 457	37
	%	3	8	7	11	8	22	21	10	4	6	100	
Varsinais-Suomi	Hiöä	710	1 435	1 262	2 031	1 537	4 268	4 172	1 949	1 021	1 035	19 423	36
	%	4	7	6	10	8	22	21	10	5	5	100	
Satakunta	Hiöä	361	745	708	1 128	834	2 259	2 033	902	545	746	10 261	41
	%	4	7	7	11	8	22	20	9	5	7	100	
Häme	Hiöä	735	1 425	1 196	1 783	1 386	3 856	3 855	1 956	936	1 581	18 711	44
	%	4	8	6	10	7	21	21	10	5	8	100	
Pirkanmaa	Hiöä	838	1 515	1 414	2 338	1 758	5 439	5 906	2 726	1 343	1 949	25 226	43
	%	3	6	6	9	7	22	23	11	5	8	100	
Kaakkois-Suomi	Hiöä	570	1 102	1 024	1 615	1 288	3 517	3 517	1 588	941	1 069	16 231	39
	%	4	7	6	10	8	22	22	10	6	7	100	
Etelä-Savc	Hiöä	301	538	504	734	535	1 615	1 531	649	339	468	7 214	40
	%	4	7	7	10	7	22	21	9	5	6	100	
Pohjois-Savc	Hiöä	425	789	707	1 062	901	2 793	2 834	1 177	643	727	12 058	37
	%	4	7	6	9	7	23	24	10	5	6	100	
Pohjois-Karjala	Hiöä	408	783	683	991	785	2 330	1 897	857	496	631	9 861	38
	%	4	8	7	10	8	24	19	9	5	6	100	
Keski-Suomi	Hiöä	441	904	859	1 300	1 087	3 403	3 150	1 500	847	1 225	14 717	45
	%	3	6	6	9	7	23	21	10	6	8	100	
Etelä-Pohjanmaa	Hiöä	258	470	446	703	594	1 515	1 497	681	299	316	6 779	35
	%	4	7	7	10	9	22	22	10	4	5	100	
Pohjanmaa	Hiöä	259	625	604	850	683	1 732	1 537	587	276	318	7 472	33
	%	3	8	8	11	9	23	21	8	4	4	100	
Pohjois-Pohjanmaa	Hiöä	860	1 447	1 332	2 019	1 545	4 418	4 037	1 773	915	1 137	19 484	36
	%	4	7	7	10	8	23	21	9	5	6	100	
Kainuu	Hiöä	204	403	329	552	412	1 151	962	400	193	156	4 762	29
	%	4	8	7	12	9	24	20	8	4	3	100	
Lappi	Hiöä	612	1 009	915	1 145	873	2 694	2 208	853	453	385	11 147	29
	%	5	9	8	10	8	24	20	8	4	3	100	
Ahvenanmaa	Hiöä	62	43	37	64	35	89	68	20	7	15	440	25
	%	14	10	8	15	8	20	15	5	2	3	100	
Yhteensä	Hiöä	8 930	17 545	15 664	24 278	18 856	52 859	50 637	23 066	11 489	14 909	238 243	38
	%	4	7	7	10	8	22	21	10	5	6	100	

TAULU 9. ERI TUKIMUOTOJEN PIIRISSÄ OLEVAT HENKILÖT JA TYÖVUOROTTELUUN OSALLISTUNEET 30.4.2010, SEKÄ OMAEHOISEN OPISKELUN ALOITTANEET KUUKAUDEN AIKANA ELY-KESKUKSITTAIN

ELINKEINO-, LIIKENNE- JA YMPÄRISTÖ- KESKUSALUE	Työttömät työnhakijat	Työttömät kassan jäsenet	Työmarkki- natukeen oikeutetut	Työttömyys- eläkkeen saaajat ¹	Vuorottelu- vapaalle jääneet	Vuorottelu- paikkaan välitetyt	Omaehtoiser opiskelun aloittaneet
Uusimaa	58 572	24 427	21 124	9 505	1 654	1 256	53
Varsinais-Suomi	22 399	11 172	7 334	3 881	473	405	20
Satakunta	11 511	5 927	4 477	2 606	259	242	13
Häme	20 804	9 676	7 888	4 306	402	333	46
Pirkanmaa	28 181	13 663	11 140	5 110	729	688	35
Kaakkois-Suomi	18 095	8 900	6 798	4 641	407	414	17
Etelä-Savo	8 135	3 965	3 200	1 916	223	190	4
Pohjois-Savo	13 585	6 831	5 374	2 517	310	311	3
Pohjois-Karjala	10 689	5 068	4 964	1 939	260	209	9
Keski-Suomi	16 079	7 814	6 921	2 937	374	378	20
Etelä-Pohjanmaa	8 042	4 186	2 875	1 311	206	220	4
Pohjanmaa	8 756	4 590	2 937	1 854	246	208	15
Pohjois-Pohjanmaa	21 245	10 561	8 936	3 064	466	448	28
Kainuu	5 179	3 122	2 053	1 296	81	79	7
Lappi	12 015	6 303	4 697	2 334	214	248	19
Ahvenanmaa	460	135	118	19	24	15	0
Yhteensä	263 747	126 340	100 836	49 236	6 328	5 644	293

¹ Ei sisälly työttömien työnhakijoiden lukumääriin

TAULU 10. TYÖNHAKIJAT TYÖLLISYYDEN MUKAAN ELY-KESKUKSITTAIN, 30.4.2010

ELINKEINO-, LIIKENNE- JA YMPÄRISTÖ- KESKUSALUE	TYÖNHAKIJAT						
	Yhteensä	Työssä olevat	Työttömät	Henkilökoht. lomautetut	Lyhennetyllä työviikolla	Työvoiman ulkopuolella	Työttömyys- eläkkeellä
Uusimaa	107 259	20 336	54 457	4 115	803	18 043	9 505
Varsinais-Suomi	40 663	8 142	19 423	2 976	693	5 548	3 881
Satakunta	22 782	4 992	10 261	1 250	299	3 374	2 606
Häme	39 358	8 618	18 711	2 093	366	5 264	4 306
Pirkanmaa	51 620	9 971	25 226	2 955	472	7 886	5 110
Kaakkois-Suomi	37 357	8 721	16 231	1 864	192	5 708	4 641
Etelä-Savo	16 831	4 254	7 214	921	74	2 452	1 916
Pohjois-Savo	27 912	7 289	12 058	1 527	101	4 420	2 517
Pohjois-Karjala	22 761	6 305	9 861	828	88	3 740	1 939
Keski-Suomi	30 346	7 267	14 717	1 362	273	3 790	2 937
Etelä-Pohjanmaa	16 238	4 367	6 779	1 263	258	2 260	1 311
Pohjanmaa	19 456	5 372	7 472	1 284	655	2 819	1 854
Pohjois-Pohjanmaa	41 113	8 904	19 484	1 761	172	7 728	3 064
Kainuu	11 799	3 325	4 762	417	53	1 946	1 296
Lappi	22 973	4 690	11 147	868	89	3 845	2 334
Ahvenanmaa	892	235	440	20	5	173	19
Yhteensä	509 363	112 790	238 243	25 504	4 593	78 997	49 236

TAULUKKO 11. AVOIMET TYÖPAIKAT AMMATTIRYHMITTÄIN JA ELY-KESKUKSITTAIN, 30.4.2010

ELINKEINO-, LIIKENNE- JA YMPÄRISTÖ- KESKUSALUE	AMMATTIRYHMÄ											Yht.	
	0	1	2	3	4	5	6	7-8	9	X			
						<i>siitä 44</i>			<i>siitä 62</i>				
Uusimaa	1414	2873	818	2257	129	11	711	337	251	544	2054	100	11 237
Varsinais-Suomi	256	352	85	575	71	2	70	106	79	362	587	0	2 464
Satakunta	137	130	43	205	108	2	22	42	27	200	343	0	1 230
Häme	276	319	92	1276	141	6	44	60	41	100	252	0	2 560
Pirkanmaa	235	346	180	510	152	4	58	116	94	151	412	0	2 160
Kaakkois-Suomi	149	145	58	353	146	7	55	62	47	68	308	0	1 344
Etelä-Savo	114	140	46	139	177	9	20	23	20	24	134	0	817
Pohjois-Savo	108	192	94	524	272	10	46	44	30	34	136	0	1 450
Pohjois-Karjala	99	101	40	41	110	4	5	34	31	51	32	0	513
Keski-Suomi	115	317	114	317	44	4	24	32	25	138	278	0	1 379
Etelä-Pohjanmaa	107	136	57	251	318	1	28	59	35	184	120	0	1 260
Pohjanmaa	162	670	109	389	135	4	22	47	45	63	101	0	1 698
Pohjois-Pohjanmaa	180	518	86	765	315	28	36	116	72	807	243	0	3 066
Kainuu	58	97	9	70	65	3	2	33	11	11	71	0	416
Lappi	139	134	49	284	182	2	10	49	35	394	146	1	1 388
Ahvenanmaa	17	57	15	18	3	0	15	1	1	11	84	0	221
Yhteensä¹	3 574	6 542	1 907	8 055	2 368	97	1 169	1 162	845	3 145	5 305	101	33 328

¹ Sisältää ulkomailla avoinna olleet työpaikat

Ammattiryhmittäisten koodien selitykset:

0 = Tieteellinen, tekninen ja taiteellinen työ
 1 = Terveystieteet ja sosiaalityö
 2 = Hallinto- ja toimistotyö, IT-alan työ
 3 = Kaupallinen työ
 4 = Maa- ja metsätaloustyö, kalastusala
siitä 44 = metsätyö

5 = Kuljetus ja liikenne
 6 = Rakennus- ja kaivosala
siitä 62 = talonrakennus
 7-8 = Teollinen työ
 9 = Palvelutyö
 X = Muualla luokittelematon työ

TAULUKKO 12. TYÖTTÖMÄT TYÖNHAKIJAT (ILMAN LOMAUTETTUJA) AMMATTIRYHMITTÄIN JA ELY-KESKUKSITTAIN, 30.4.2010

ELINKEINO-, LIIKENNE- JA YMPÄRISTÖ- KESKUSALUE	AMMATTIRYHMÄ											Yht.	
	0	1	2	3	4	5	6	7-8	9	X			
						<i>siitä 44</i>			<i>siitä 62</i>				
Uusimaa	7 658	2 748	8 278	5 345	582	50	2 202	3 888	3 438	9 610	4 839	9 307	54 457
Varsinais-Suomi	2 398	1 060	2 159	1 470	366	34	645	1 415	1 180	4 948	1 738	3 224	19 423
Satakunta	829	826	1 026	735	320	59	346	886	722	2 618	1 077	1 598	10 261
Häme	1 630	1 177	2 011	1 441	460	80	635	1 816	1 541	5 084	1 738	2 719	18 711
Pirkanmaa	3 139	1 834	2 761	1 943	431	95	671	1 763	1 525	6 546	2 449	3 689	25 226
Kaakkois-Suomi	1 560	1 048	1 681	1 082	520	126	633	1 431	1 164	4 293	1 766	2 217	16 231
Etelä-Savo	573	547	674	576	459	210	291	728	615	1 607	752	1 007	7 214
Pohjois-Savo	1 059	973	1 157	852	699	268	406	1 267	1 084	2 766	1 093	1 786	12 058
Pohjois-Karjala	996	735	832	587	603	305	337	1 025	861	2 209	945	1 592	9 861
Keski-Suomi	1 698	1 313	1 595	1 026	591	222	523	1 368	1 128	3 413	1 504	1 686	14 717
Etelä-Pohjanmaa	509	589	652	537	290	70	263	633	545	1 874	699	733	6 779
Pohjanmaa	708	561	874	554	286	38	299	508	425	2 030	682	970	7 472
Pohjois-Pohjanmaa	2 327	1 559	2 133	1 315	756	264	695	1 866	1 498	4 328	1 831	2 674	19 484
Kainuu	401	324	459	273	328	199	208	723	586	1 022	530	494	4 762
Lappi	1 012	845	1 086	579	713	367	448	1 586	1 317	2 220	1 368	1 290	11 147
Ahvenanmaa	34	33	52	19	16	0	32	15	13	42	68	129	440
Yhteensä	26 531	16 172	27 430	18 334	7 420	2 387	8 634	20 918	17 642	54 610	23 079	35 115	238 243

TAULUKKO 13. TYÖTTÖMÄT TYÖNHAKIJAT (ILMAN LOMAUTETTUJA) TYÖTTÖMYYDEN KESTON JA IÄN MUKAAN, 30.4.2010

IKÄRYHMÄ		TYÖTTÖMYYDEN KESTO, VIIKKOA											
		ALLE 1	1-2	3-4	5-8	9-12	13-26	27-52	53-78	79-104	YLI 104	YHT.	KM.
15 - 19	Hiöä	563	1 152	825	1 074	637	1 156	325	13	4	0	5 749	9
	%	10	20	14	19	11	20	6	0	0	0	100	
20 - 24	Hiöä	1 704	3 595	2 742	4 130	2 844	6 203	3 096	574	140	52	25 080	14
	%	7	14	11	16	11	25	12	2	1	0	100	
25 - 29	Hiöä	1 311	2 377	2 152	3 524	2 710	6 613	4 949	1 605	506	238	25 985	22
	%	5	9	8	14	10	25	19	6	2	1	100	
30 - 34	Hiöä	944	1 904	1 737	2 819	2 062	5 468	4 651	1 894	684	515	22 678	27
	%	4	8	8	12	9	24	21	8	3	2	100	
35 - 39	Hiöä	787	1 511	1 406	2 260	1 821	4 888	4 629	1 966	790	762	20 820	32
	%	4	7	7	11	9	23	22	9	4	4	100	
40 - 44	Hiöä	819	1 665	1 590	2 493	1 955	5 797	5 721	2 593	1 132	1 155	24 920	35
	%	3	7	6	10	8	23	23	10	5	5	100	
45 - 49	Hiöä	912	1 642	1 581	2 468	1 938	6 052	6 061	2 937	1 335	1 543	26 470	38
	%	3	6	6	9	7	23	23	11	5	6	100	
50 - 54	Hiöä	820	1 576	1 475	2 352	1 956	6 136	6 355	3 297	1 623	2 083	27 675	43
	%	3	6	5	8	7	22	23	12	6	8	100	
55 - 59	Hiöä	807	1 523	1 511	2 267	2 093	7 288	9 041	4 823	2 672	3 915	35 941	52
	%	2	4	4	6	6	20	25	13	7	11	100	
60 - 64	Hiöä	261	596	644	884	837	3 245	5 797	3 358	2 593	4 497	22 715	83
	%	1	3	3	4	4	14	26	15	11	20	100	
YLI 64	Hiöä	2	4	1	7	3	13	12	6	10	149	210	438
	%	1	2	0	3	1	6	6	3	5	71	99	
Yht.	Hiöä	8 930	17 545	15 664	24 278	18 856	52 859	50 637	23 066	11 489	14 909	238 243	38
	%	4	7	7	10	8	22	21	10	5	6	100	

TAULUKKO 14. TYÖTTÖMÄT TYÖNHAKIJAT (ILMAN LOMAUTETTUJA) TYÖTTÖMYYDEN KESTON MUKAAN AMMATTIRYHMITTÄIN, 30.4.2010

AMMATTIRYHMÄ ¹		TYÖTTÖMYYDEN KESTO, VIIKKOA											
		ALLE 1	1-2	3-4	5-8	9-12	13-26	27-52	53-78	79-104	YLI 104	YHT.	KM.
0	Hiöä	933	1 912	1 652	2 468	1 987	5 949	6 029	2 566	1 363	1 672	26 531	39
	%	4	7	6	9	7	22	23	10	5	6	100	
1	Hiöä	1 003	1 645	1 320	1 689	1 306	3 341	3 185	1 225	631	827	16 172	32
	%	6	10	8	10	8	21	20	8	4	5	100	
2	Hiöä	721	1 575	1 689	2 486	2 000	5 833	6 395	3 171	1 540	2 019	27 430	42
	%	3	6	6	9	7	21	23	12	6	7	100	
3	Hiöä	591	1 200	1 142	1 751	1 416	4 019	4 221	1 955	933	1 104	18 334	39
	%	3	7	6	10	8	22	23	11	5	6	100	
4	Hiöä	224	378	363	558	479	2 306	1 717	626	321	448	7 420	39
	%	3	5	5	8	6	31	23	8	4	6	100	
5	Hiöä	265	514	549	839	664	1 915	1 934	938	457	559	8 634	40
	%	3	6	6	10	8	22	22	11	5	6	100	
6	Hiöä	596	1 209	1 031	1 976	1 621	5 500	4 577	2 245	1 001	1 161	20 918	38
	%	3	6	5	9	8	26	22	11	5	6	100	
7-8	Hiöä	1 485	3 231	3 096	5 218	4 107	12 177	12 870	5 977	3 006	3 439	54 610	40
	%	3	6	6	10	8	22	24	11	6	6	100	
9	Hiöä	1 133	1 819	1 733	2 539	1 917	4 873	4 568	2 012	1 062	1 421	23 079	36
	%	5	8	8	11	8	21	20	9	5	6	100	
X	Hiöä	1 979	4 062	3 089	4 754	3 359	6 946	5 141	2 351	1 175	2 259	35 115	34
	%	6	12	9	14	10	20	15	7	3	6	100	
Yht.	Hiöä	8 930	17 545	15 664	24 278	18 856	52 859	50 637	23 066	11 489	14 909	238 243	38
	%	4	7	7	10	8	22	21	10	5	6	100	

¹ Ammattiryhmittäisten koodien selitykset edellisellä sivulla

TAULUKKO 15. KUUKAUDEN AIKANA ALKANEET TYÖTTÖMYYSJAKSOT AIKAISEMMAN TOIMINNAN MUKAAN ELY-KESKUKSITTAIN, HUHTIKUU 2010

ELINKEINO-, LIIKENNE- JA YMPÄRISTÖ- KESKUSALUE	Kuukauden aikana alkaneet työttö- myys- jaksot	TOIMINTA ENNEN TYÖTTÖMYYYTTÄ					
		Työ- voimasta	Työvoiman ulkopuolelta				
			Yhteensä	Koulusta, opiskele- masta	Ase- tai siviilipalve- luksesta	Kotitalous- työstä	Muualta työvoiman ulkopuolelta
Uusimaa	10 831	4411	6420	758	209	347	5106
Varsinais-Suomi	4 780	2640	2140	410	106	187	1437
Satakunta	2 243	1158	1085	200	48	119	718
Häme	4 195	2022	2173	285	99	183	1605
Pirkanmaa	4 360	2034	2326	430	118	173	1604
Kaakkois-Suomi	3 383	1766	1617	292	121	118	1086
Etelä-Savo	1 827	905	922	146	44	62	670
Pohjois-Savo	2 648	1325	1323	272	64	135	852
Pohjois-Karjala	2 386	1146	1240	291	62	109	778
Keski-Suomi	2 954	1352	1602	384	88	167	962
Etelä-Pohjanmaa	1 666	903	763	136	24	92	511
Pohjanmaa	1 757	921	836	151	57	80	548
Pohjois-Pohjanmaa	4 939	2716	2223	559	144	234	1286
Kainuu	1 275	702	573	104	27	68	374
Lappi	3 487	1982	1505	284	66	149	1006
Ahvenanmaa	140	92	48	11	1	4	31
Yhteensä	52 871	26 075	26 796	4 713	1 278	2 227	18 574

TAULUKKO 16. KUUKAUDEN AIKANA TYÖ- JA ELINKEINOTOIMISTOISSA OLLEET TYÖNHAKIJAT JA AVOIMET TYÖPAIKAT ELY-KESKUKSITTAIN, HUHTIKUU 2010

ELINKEINO-, LIIKENNE- JA YMPÄRISTÖ- KESKUSALUE	Työnhakijat yhteensä kuukauden aikana	Näistä työttömät ¹	Kuukauden uudet työn- hakijat		Työ- haun pää- täneet	Avoimet työpaikat kuukauden aikana ²	Näistä kuukauden uudet ²	Täytty- neet työ- paikat ²
			Uusista työttömät ¹					
Uusimaa	114 960	62 368	7 042	4 026	11 510	24 851	13 754	13 533
Varsinais-Suomi	43 474	22 330	2 302	1 161	3 974	5 810	3 564	2 988
Satakunta	24 225	11 911	1 239	604	2 211	3 379	1 765	2 147
Häme	41 580	21 415	2 149	1 039	3 371	5 491	2 435	2 855
Pirkanmaa	54 646	28 427	2 672	1 256	4 517	5 511	3 073	3 364
Kaakkois-Suomi	39 499	18 636	1 594	745	3 123	3 433	1 484	2 010
Etelä-Savo	17 803	8 517	850	375	1 539	2 754	825	1 932
Pohjois-Savo	29 653	13 955	1 453	640	2 482	3 569	1 888	2 011
Pohjois-Karjala	23 895	11 499	1 020	448	1 745	1 818	816	1 291
Keski-Suomi	32 105	16 826	1 502	666	2 589	3 103	1 735	1 641
Etelä-Pohjanmaa	17 591	8 090	859	367	1 939	2 743	1 134	1 507
Pohjanmaa	20 746	8 861	1 127	495	1 923	4 255	1 761	2 571
Pohjois-Pohjanmaa	43 807	22 579	3 026	1 252	3 819	6 792	4 102	3 732
Kainuu	12 367	5 519	574	209	813	963	474	541
Lappi	24 321	12 881	1 933	927	2 061	3 282	1 148	1 822
Ahvenanmaa	1 001	523	101	49	153	399	172	176
Yhteensä	541 676	274 337	29 444	14 259	47 769	78 399	40 278	44 231

¹ Lomautetut eivät sisälly lukuihin

² Sisältää ulkomailta avoinna olleet työpaikat

**TAULUKKO 17. KUUKAUDEN AIKANA TYÖ- JA ELINKEINOTOIMISTOISSA AVOINNA OLLEET TYÖPAIKAT
JA TÄYTTYNEET TYÖPAIKAT AMMATTIRYHMITTÄIN, HUHTIKUU 2010**

AMMATTIRYHMÄ	AVOIMET TYÖPAIKAT		TÄYTTYNEET TYÖPAIKAT				Peruutetut työpaikat
	Yhteensä kuukauden aikana	Kuukauden uudet	Yhteensä	TE-toimiston hakijalla	Muuten	Hakuaika päättynyt	
Tieteellinen, tekninen ja taiteellinen työ	8 072	4 716	4 609	965	234	3 410	154
Terveystenhoito ja sosiaaliala	13 051	6 495	6 586	2 504	334	3 748	209
Hallinto- ja toimistotyö, IT-alan työ	4 569	2 640	2 558	799	121	1 638	197
Kaupallinen työ	20 785	11 689	11 918	2 812	687	8 419	1 151
Maa- ja metsätaloustyö, kalastusala	5 291	1 623	3 005	861	339	1 805	72
Kuljetus ja liikenne	2 488	1 537	1 428	577	115	736	54
Rakennus- ja kaivosala	2 900	1 771	1 629	520	181	928	168
<i>siitä: talonrakennus</i>	2 156	1 293	1 224	392	124	708	134
Teollinen työ	7 888	3 672	4 700	1 206	412	3 082	215
Palvelutyö	13 112	6 093	7 656	2 463	407	4 786	410
Luokittelematon työ	243	42	142	0	0	142	0
Yhteensä	78 399	40 278	44 231	12 707	2 830	28 694	2 630

**TAULUKKO 18. KUUKAUDEN AIKANA TYÖ- JA ELINKEINOTOIMISTOISSA OLLEET TYÖNHAKIJAT
JA TYÖNHAUN PÄÄTTÄNEET AMMATTIRYHMITTÄIN, HUHTIKUU 2010**

AMMATTIRYHMÄ	Työnhakijat yhteensä kuukauden aikana		Kuu-kauden uudet työnhakijat	Uusista työttömät ¹	Työnhau- n päätäneet työnhakijat yhteensä
	Näistä työttömät ¹				
Tieteellinen, tekninen ja taiteellinen työ	56 851	29 639	2 957	1 373	4 105
Terveystenhoito ja sosiaaliala	41 311	19 222	2 069	1 024	3 071
Hallinto- ja toimistotyö, IT-alan työ	60 505	30 549	2 542	1 161	3 582
Kaupallinen työ	41 715	20 651	1 801	873	2 925
Maa- ja metsätaloustyö, kalastusala	16 189	9 333	714	286	2 356
Kuljetus ja liikenne	18 971	9 787	911	456	1 777
Rakennus- ja kaivosala	43 831	24 247	1 782	931	6 094
<i>siitä: talonrakennus</i>	36 394	20 391	1 559	824	4 972
Teollinen työ	124 797	62 013	5 258	2 228	10 708
Palvelutyö	54 442	26 584	2 482	1 269	3 823
Luokittelematon työ	83 064	42 312	8 928	4 658	9 328
Yhteensä	541 676	274 337	29 444	14 259	47 769

¹ Lomautetut eivät sisälly lukuihin

TAULUKKO 19. TYÖNVÄLITYKSET JA MUUT TAPAHTUMAT KUUKAUDEN AIKANA ELY-KESKUKSITTAIN, HUHTIKUU 2010

ELINKEINO-, LIIKENNE- JA YMPÄRISTÖ- KESKUSALUE	Yhteensä	Työllistynyt avoimille työmarkki- noille	Sijoitettu toimen- piteillä	Aloittanut työvoima- koulutuksen	Siirtynyt työvoiman ulkopuolelle	Muu syy tai ei tietoa
Uusimaa	18 106	5 287	1 520	1 703	1 249	8 426
Varsinais-Suomi	8 004	3 981	704	582	422	2 330
Satakunta	4 174	1 750	527	351	311	1 246
Häme	7 053	2 823	868	771	443	2 189
Pirkanmaa	7 981	3 206	826	503	553	2 941
Kaakkois-Suomi	6 125	2 771	671	365	457	1 899
Etelä-Savo	3 384	1 618	500	169	204	899
Pohjois-Savo	4 995	2 433	639	150	317	1 462
Pohjois-Karjala	3 999	1 686	662	341	285	1 043
Keski-Suomi	5 102	2 278	750	266	357	1 470
Etelä-Pohjanmaa	3 687	2 022	306	141	233	991
Pohjanmaa	3 509	1 479	437	257	223	1 131
Pohjois-Pohjanmaa	7 863	3 901	752	478	488	2 266
Kainuu	1 924	934	317	39	174	464
Lappi	4 600	2 207	514	300	293	1 302
Ahvenanmaa	200	79	6	0	9	106
Yhteensä	90 706	38 455	9 999	6 416	6 018	30 165

TAULUKKO 20. TYÖLLISTÄMISTUKI- JA TYÖMARKKINATOIMENPITEILLÄ TYÖLLISTETYT KUUKAUDEN LOPUSSA ERÄISSÄ RYHMISSÄ ELY-KESKUKSITTAIN, HUHTIKUU 2010

ELINKEINO-, LIIKENNE- JA YMPÄRISTÖ- KESKUSALUE	TYÖLLISTETYT						Vajaa- kuntoiset
	Yhteensä	Naiset	Alle 25-vuot.	25-49 vuot.	Yli 50-vuot.	Pitkäaikais- työttömät	
Uusimaa	9 475	5 237	2 427	5 376	1 672	2 598	679
Varsinais-Suomi	2 985	1 637	671	1 635	679	899	336
Satakunta	2 269	1 319	539	1 222	508	913	192
Häme	3 500	1 906	887	1 782	831	1 192	237
Pirkanmaa	4 137	2 318	1 092	2 315	730	1 167	357
Kaakkois-Suomi	3 430	2 039	826	1 790	814	1 287	278
Etelä-Savo	2 118	1 071	533	997	588	884	230
Pohjois-Savo	2 946	1 561	704	1 568	674	1 060	351
Pohjois-Karjala	3 215	1 813	664	1 680	871	1 459	167
Keski-Suomi	4 005	2 266	910	2 203	892	1 518	410
Etelä-Pohjanmaa	1 372	793	396	687	289	451	157
Pohjanmaa	1 691	902	425	903	363	550	188
Pohjois-Pohjanmaa	4 035	2 322	1 241	2 052	742	1 427	308
Kainuu	1 526	866	358	732	436	610	81
Lappi	1 924	1 098	398	1 013	513	691	101
Ahvenanmaa	66	20	33	20	13	4	20
Yhteensä	48 697	27 168	12 104	25 975	10 615	16 710	4 092

**TAULUKKO 21. TYÖLLISTÄMISTUKI- JA TYÖMARKKINATOIMENPITEILLÄ TYÖLLISTETYT KUUKAUDEN LOPUSSA
ELY-KESKUKSIKKAITTAIN, HUHTIKUU 2010**

TOIMENPIDE	ELINKEINO-, LIIKENNE- JA YMPÄRISTÖKESKUSALUE																
	Uusi- maa	Vars- Suomi	Sata- kunta	Häme	Pirkan- maa	Kaak.- Suomi	Etelä- Savo	Pohj.- Savo	Pohj.- Karejala	Keski- Suomi	Etelä- Pohj.m	Pohjan- maa	Pohjois- Pohj.m.	Kainuu	Lappi	Ahve- nänmaa	Koko maa
Kunnallinen palkkatuki	1 943	527	553	624	537	656	268	556	508	668	137	271	737	198	417	33	8 633
- työllistämismäärärahalta	936	265	150	318	264	280	141	210	179	278	64	131	244	105	175	32	3 772
- oppisopimukseen	523	42	25	52	96	44	20	47	52	74	8	14	38	28	29	0	1 092
- oppisopimukseen nuorille (TMT, 65)	3	0	1	0	0	0	0	1	0	1	0	1	1	2	1	0	11
- oppisopimukseen (TMT, 130)	20	2	1	1	4	1	3	2	0	13	1	1	3	1	0	0	53
- oppisopimukseen (TMT, 500)	34	4	8	6	11	4	0	14	1	1	2	1	12	1	3	0	102
- TMT:lla nuorille (65)	25	9	25	32	3	15	4	7	2	7	4	4	30	2	5	0	174
- TMT:lla (130)	91	15	36	11	18	37	10	27	5	24	9	19	52	6	12	0	372
- TMT:lla (500)	311	190	307	204	141	275	90	248	269	270	49	100	357	53	192	1	3 057
Yksityinen palkkatuki	2 459	951	767	1 058	1 307	1 225	946	1 115	1 402	1 603	516	505	1 312	715	650	8	16 539
- työllistämismäärärahalta	722	168	143	319	315	280	261	268	218	474	148	133	211	183	99	7	3 949
- oppisopimukseen	600	140	128	185	344	251	131	195	215	276	58	71	216	80	141	1	3 032
- oppisopimukseen nuorille (TMT, 65)	3	1	4	1	1	2	9	5	2	8	3	1	2	0	3	0	45
- oppisopimukseen (TMT, 130)	15	6	5	0	12	3	11	6	12	12	2	3	23	1	7	0	118
- oppisopimukseen (TMT, 500)	23	8	7	6	22	6	7	15	12	9	2	4	31	6	8	0	166
- TMT:lla nuorille (65)	6	5	4	3	4	3	3	4	3	8	10	9	7	2	2	0	73
- TMT:lla (130)	52	13	10	8	16	22	8	33	11	44	11	8	19	6	6	0	267
- TMT:lla (500)	1 038	610	466	536	593	658	516	589	929	772	282	276	803	437	384	0	8 889
Palkkatuet yhteensä	4 402	1 478	1 320	1 682	1 844	1 881	1 214	1 671	1 910	2 271	653	776	2 049	913	1 067	41	25 172
- perustuki työll.määrärahalla	2 781	615	446	874	1 019	855	553	720	664	1 102	278	349	709	396	444	40	11 845
- perustuki TMT:lla	1 621	863	874	808	825	1 026	661	951	1 246	1 169	375	427	1 340	517	623	1	13 327
Työllistämistuki valtiolle	186	82	36	64	58	56	43	97	80	60	36	44	44	56	38	4	984
Työllistämisen ELY-virastoon	59	30	6	28	21	8	5	2	37	22	7	10	21	37	9	0	302
Starttiraha ei työttömälle	693	121	96	215	228	178	96	143	79	246	95	92	192	52	71	0	2 597
Starttiraha työll. määrärahalta	464	106	110	145	264	127	69	104	84	126	63	65	146	48	76	1	1 998
Starttiraha TMT:lla	190	42	35	38	69	38	21	28	32	40	18	18	47	7	24	0	647
Työll.tuki työelämävalm.	49	2	2	10	38	22	0	0	5	17	0	1	7	7	1	0	161
Osa-aikatyöhön työllistetyt	33	29	62	86	8	50	23	30	124	144	26	53	61	31	1	0	761
Muut työllistämistuet yht.	1 674	412	347	586	686	479	257	404	441	655	245	283	518	238	220	5	7 450
TMT:n työharjoittelu	1 131	296	195	358	574	363	230	322	241	424	157	201	629	166	165	14	5 469
Työelämävalmennus työt.etuudella	2 268	799	407	874	1 033	707	417	549	623	655	317	431	839	209	472	6	10 606
Tukityöllistämisen yht.	9 475	2 985	2 269	3 500	4 137	3 430	2 118	2 946	3 215	4 005	1 372	1 691	4 035	1 526	1 924	66	48 697

TMT = Työmarkkinatuki; 65/130/500 = saanut työmarkkinatukea työttömyyden perusteella vähintään 65/130/500 päivää ennen toimenpiteen alkua

TAULUKKO 22. TYÖVOIMAKOULUTUKSESSA OLEVAT TAVOITEAMMATIN JA KOULUTTAVAN ELY-KESKUKSEN MUKAAN, HUHTIKUU 2010 (ei sisällä ryhmäilmoituksella rekisteröityjä oppilaita)

TAVOITEAMMATTI	ELINKEINO-, LIIKENNE- JA YMPÄRISTÖKESKUSALUE														Lappi	Ahvenanmaa	Koko maa
	Uusi- maa	Vars.- Suomi	Sata- kunta	Häme	Pirkan- maa	Kaakk.- Suomi	Etelä- Savo	Pohjois- Savo	Pohjois- Karjala	Keski- Suomi	Etelä- Pohj.m.	Pohjan- maa	Pohjois- Pohj.m.	Kainuu			
Tieteellinen, tekninen ja taiteellinen työ	293	104	23	164	145	145	12	140	136	36	22	31	48	38	32	0	1 369
Terveystieteellinen ja sosiaali- ja terveysalan työ	1 292	293	214	414	426	447	198	448	431	348	193	149	594	171	235	0	5 863
Hallinto- ja toimistotyö, IT-alan työ	565	164	81	119	203	128	81	102	112	112	24	65	224	81	87	1	2 164
Kaupallinen työ	352	145	110	125	217	199	78	96	78	81	16	38	104	70	35	0	1 744
Maa- ja metsätaloustyö, kalastusala	57	1	0	27	2	17	11	55	54	0	13	0	13	31	44	0	325
Kuljetus ja liikenne	138	65	38	45	124	66	37	42	50	43	30	20	89	20	66	0	873
Teollinen työ, koneenhuolto, rakennus- ja kaivosala siittä:	1 140	774	463	694	985	728	266	607	498	467	423	412	560	375	428	3	8 872
- talonrakennus	206	196	133	166	237	314	34	113	91	102	23	70	134	131	105	2	2 075
- vaate- ja nahkatyö	2	1	7	0	1	5	1	2	23	0	44	1	0	15	9	0	115
- metallityö	516	399	306	263	489	282	173	344	225	267	188	180	297	81	204	0	4 232
- sähkötyö	182	92	0	162	147	68	16	54	22	52	14	109	48	98	42	0	1 113
- muut ryhmän ammatit	234	86	17	103	111	59	42	94	137	46	154	52	81	50	68	1	1 337
Palvelutyö siittä:	414	82	105	297	261	184	55	60	117	150	23	84	288	78	150	0	2 360
- majoitus- ja suurtalous.	166	31	28	119	140	66	28	30	29	56	0	0	108	21	57	0	889
- muu palvelutyö	248	51	77	178	121	118	27	30	88	94	23	84	180	57	93	0	1 471
Muu luokittelematon työ	3467	1177	624	717	919	752	154	397	846	460	180	477	617	205	386	28	11 406
Yhteensä	7 718	2 805	1 658	2 602	3 282	2 666	892	1 947	2 322	1 697	924	1 276	2 537	1 099	1 463	32	34 976

¹ Sisältää myös ulkomailta koulutuksessa olevat

TYÖNVÄLITYSTILASTOSSA KÄYTETTÄVÄ AMMATTILUOKITUS¹

0 Tieteellinen, tekninen ja taiteellinen työ

- 00 Tekniikan ala
- 01 Kemian ja fysiikan ala
- 02 Biologian ala
- 03 Opetusala
- 04 Uskonnollinen ala
- 05 Lainopillinen ala
- 06 Toimitus- ja tiedotustyö, joukkoviestintä
- 07 Taide- ja viihdeala
- 08 Kirjasto- ja informaatioala
- 09 Muu tieteellinen asiantuntijatyö

1 Terveydenhuolto ja sosiaaliala

- 10 Terveyden- ja sairaanhoito
- 11 Terveydenhuollon kuntoutus
- 12 Hammashoitoala
- 13 Apteekkiala
- 14 Eläinlääkintä ja ympäristönsuojelu
- 15 Sosiaaliala
- 16 Lasten päivähoido
- 17 Psykologia
- 18 Harrastustoiminnan ohjaus, ammattiurheilu
- 19 Muu terveydenhuolto ja sosiaaliala

2 Hallinto- ja toimistotyö, IT-alan työ

- 20 Julkisen hallinnon johtaminen
- 21 Liikeryitysten ja järjestöjen johtaminen
- 22 Henkilöstöhallinto ja työväilyty
- 23 Taloushallinnon suunnittelu ja tilinpito
- 24 Sihtteri- ja toimistotyö
- 25 Tietotekniikka
- 26 Pankki- ja vakuutusala
- 27 Matkailuala
- 29 Muu hallinto- ja toimistotyö

3 Kaupallinen työ

- 30 Mainonta ja markkinointi
- 31 kiinteistöväilyty ja rahoituspalvelu
- 32 Osto
- 33 Myyntityö ja kauppaedustus
- 34 Tavaroiden myynti
- 39 Muu kaupallinen työ

4 Maa- ja metsätaloustyö, kalastusala

- 40 Maatilatalous ja eläintenhoito
- 41 Puutarha- ja puistotyö
- 42 Riistanhoito ja metsästy
- 43 Kalastus
- 44 Metsätyö
- 49 Muu maa- ja metsätaloustyö

5 Kuljetus ja liikenne

- 50 Meripäilyty
- 51 Kansi- ja konemiehistö
- 52 Lentokuljetus
- 53 Veturinkuljetus
- 54 Tieliikenne
- 55 Liikenteen johto ja liikennepalvelu
- 56 Posti- ja teleliikenne
- 57 Postinjakelu
- 59 Muu kuljetus ja liikenne

6 Rakennus- ja kaivosala

- 60 Kaivos ja louhinta
- 61 Öljynporaus ja turpeenosto
- 62 Talonrakennus
- 63 Maa- ja vesirakennus
- 64 Työkoneiden käyttö

7 - 8 Teollinen työ

- 70 Tekstiili
- 71 Ompelu ja vaatetus
- 72 Jalkine ja nahka
- 73 Takomo ja valimo
- 74 Hienomekaniikka
- 75 Konepaja ja rakennusmetalli
- 76 Sähkö
- 77 Puu
- 78 Maalaus
- 80 Graafinen ala
- 81 Lasi ja tiili
- 82 Elintarviketeollisuus
- 83 Kemianprosessi
- 84 Paperinvalmistus
- 85 Kumi- ja muovituote
- 86 Käsiyöteollisuus
- 87 Kiinteiden koneiden käyttö energia- ja vesihuollossa
- 88 Pakkaus, varasto ja ahtaus
- 89 Sekatyö, teollisuus

9 Palvelutyö

- 90 Vartiointi ja suojelu
- 91 Majoitusliike ja suurtaalous
- 92 Tarjoilu
- 93 Kotitalous
- 94 Kiinteistöhoito ja siivous
- 95 Kauneudenhoito ja hygienia
- 96 Pesula
- 97 Matkailupalvelu
- 99 Muut palvelut

X Muualla luokittelematon työ

- X1 Koululaiset ja opiskelijat
- X2 Henkilöt, joiden ammattia ei voida luokitella ja jotka eivät ole ilmoittaneet ammattia
- X3 Ammatinvaihtajat
- X4 Vastavalmistuneet

¹ Ammattiluokitus, Työministeriö, 2005

TAULUKOIDEN SELITYKSIÄ

TYÖTTÖMYYDEN TILASTOINTI

Tämän julkaisun työttömyystiedot perustuvat työ- ja elinkeinotoimistojen asiakasrekisterin tietoihin. Työttömyyttä tilastoidaan maassamme myös Tilastokeskuksen otospohjaisella työvoimatutkimuksella, jonka laadinnassa noudatetaan kansainvälisiä määritelmiä. Tämän vuoksi Tilastokeskuksen tuottamaa työttömyysastetta käytetään työttömyyden kuvaajana kansainvälisissä vertailuissa.

TYÖNHAKIJA

Työnhakijana pidetään työnvälitystilastossa henkilöä, joka ilmoittautuu työnhakijaksi työ- ja elinkeinotoimistoon. Työnhakijat jaetaan työllisyystilanteensa mukaan seuraaviin ryhmiin:

1. Työssä oleva
2. Työtön
3. Lomautettu
4. Lyhennetyllä työviikolla oleva
5. Työvoiman ulkopuolella oleva
6. Työttömyyseläkkeen saaja

Näiden eri työnhakijaryhmien määrät kuukauden lopussa esitetään taulukossa 10.

Työssä olevissa työnhakijoissa ovat mukana työpaikan vaihdosta hakevat, työttömyysuhan alaiset sekä ne tukityöllistetyt, jotka työllistämisaikanaan ovat edelleen työnhakijana työ- ja elinkeinotoimistossa.

Työtön on työnhakija, joka on ilman työtä ja kokopäivätyöhön käytettävissä tai joka odottaa sovitun työn alkamista. Kansainvälisten määritelmien mukaan työnvälitystilastossa työttömiin luetaan myös lomautetut. Useissa taulukoissa lomautetut eivät kuitenkaan sisälly työttömien lukumäärään, mikä on merkitty otsikkoon. Työttömyyseläkkeen saajia ei työnvälitystilastossa lue- ta työttömiksi työnhakijoiksi.

Lomautettuna pidetään työnhakijaa, jonka työnantaja on lomauttanut ilman palkkaa joko määräajaksi tai toistaiseksi. Työnvälitystilastossa lomautettujen lukumäärään sisältyvät kaikki työ- ja elinkeinotoimistoon työnhakijaksi ilmoittautuneet lomautetut.

Lyhennetyllä työviikolla olevana pidetään työnhakijaa, jonka viikkotyöaikaa työnantaja on supistanut alunperin sovitusta.

Työvoiman ulkopuolella olevana pidetään työnhakijaa, joka ei ole työssä eikä liioin välittömästi kokopäivätyöhön käytettävissä. Tällainen henkilö on työnhakijaksi ilmoittautuessaan vielä esim. koulussa, opiskele- massa, varusmiespalveluksessa tai palkattomassa kotitaloustyössä, mutta on myöhemmin työhön käytettävissä.

TOIMEENTULOTURVA TYÖTTÖMYYDEN AIKANA

Työttömyyspäivärahaa maksetaan kahden järjestelmän kautta. Työssäoloehdon täyttävät työttömyyskassojen jäsenet voivat saada ansioon suhteutettua päivärahaa ja kassoihin kuulumattomat peruspäivärahaa. Lisäksi Ke- la maksaa työmarkkinatukea.

Ansioturvana maksettavan **työttömyyspäivärahan** suuruus riippuu työttömän aikaisemmista palkka- tuloista. Päivärahaa maksetaan enintään 500 päivältä. Lisäpäiväoikeuden perusteella päivärahaa voidaan maksaa 60 vuoden ikään saakka ennen vuotta 1950 syntyneelle työttömälle, joka on täyttänyt 57 vuotta en- nen 500 päivän enimmäisajan umpeutumista. Tämän jälkeen hän on voinut hakea työttömyyseläketä. Päivä- rahaa voidaan kuitenkin maksaa aina 65 vuoden ikään asti vuonna 1950 tai sen jälkeen syntyneelle työttömäl- le työnhakijalle, joka on täyttänyt 59 vuotta ennen 500 päivän enimmäisajan umpeutumista ja jolle työssäolo- aikaa on kertynyt viimeisen 20 vuoden aikana vähin- tään 5 vuotta. Vuonna 1955 tai sen jälkeen syntyneellä työttömällä on oikeus lisäpäiviin, jos hän on täyttänyt 60 vuotta ennen 500 päivän enimmäisajan umpeutu- mista ja jolle työssäoloaikaa on kertynyt viimeisen 20 vuoden aikana vähintään 5 vuotta. Jos työttömyys jat- kuu ansioon suhteutetun päivärahan päättymisen jäl- keen, voi työtön hakea työmarkkinatukea.

Työttömyysturvan **peruspäivärahaan** on oikeus työt- tömyyskassaan kuulumattomalla, työ- ja elinkeino- toimistoon ilmoittautuneella 17-64-vuotiaalla kokopäi- vätyötä hakevalla työttömällä, joka täyttää työssä- oloehdon. Lisäksi edellytetään, että henkilö on työky- kyinen ja työmarkkinoiden käytettävissä. Peruspäivä- rahaa maksetaan enintään 500 työttömyyspäivältä. Li- säpäiväoikeus peruspäivärahaan määräytyy vastaavalla tavalla kuin ansioon suhteutetussa työttömyyspäivära- hassa.

Työmarkkinatukeen on oikeus työttömällä, joka on saanut perus- tai ansiopäivärahaa enimmäisajan (500 pv) tai joka ei ole oikeutettu työttömyys- päivärahaan, koska ei täytä työssäoloehto- a. Tuen saa- minen edellyttää myös taloudellisen tuen tarvetta. Työmarkkinatukea saa 17-64-vuotias työ- ja elinkeino- toimistoon ilmoittautunut kokoaikatyötä hakeva työtön, joka on työkykyinen ja työmarkkinoiden käytettävissä. Nuorten oikeutta työmarkkinatukeen on kuitenkin ra- joitettu.

Yli 60-vuotias ennen vuotta 1950 syntynyt, laissa tar- kemmin määritelty, pitkään työttömyysturvaa saanut työnhakija on oikeutettu työttömyyseläkkeeseen. **Työt- tömyyseläkkeen** saamisaikana hänen tulee olla työn- hakijana työ- ja elinkeinotoimistossa.

AVOIMET TYÖPAIKAT

Työnvälitystilastoon sisältyvät ne avoimet työpaikat, jotka työnantaja ilmoittaa täytettäväksi työ- ja elinkeinotoimiston avulla. Työnantajan on ilmoitettava työ- ja elinkeinoviranomaiselle merkittävistä työvoiman käyttöä koskevista muutoksista ja uuden toimipisteen perustamisesta sekä avoimiksi tulevista työpaikoista. Työ- ja elinkeinoministeriön ja työnantaja edustavien järjestöjen välillä sovitaan ilmoitusvelvollisuuden tarkemmasta toimeenpanosta. Myös valtion virastojen ja laitosten tulee ilmoittaa työ- ja elinkeinotoimistoon ne avoimeksi tulevat virat ja työsopimussuhteiset tehtävät, joissa virka- tai työsopimussuhteen on tarkoitus kestää vähintään kymmenen työpäivää.

POIKKILEIKKAUSTIEDOT JA KERTYMÄTIEDOT

Osa työnvälitystilaston tiedoista on yhden laskentapäivän poikkileikkaustietoja (taulukot 2-14 ja 20-22). Laskentapäivä on kuukauden viimeinen työpäivä. Tilastoon tulevat mukaan kaikki työnhakijat, joiden työhakemus on voimassa tuona päivänä, samoin ne työpaikat, jotka ovat tuona päivänä avoinna työ- ja elinkeinotoimistossa. Taulukot 15-19 taas sisältävät tilastoitavien suureiden kalenterikuukauden aikaiset kertymät. Näissä taulukoissa ovat mukana kaikki kuukauden aikana avoinna olleet työpaikat sekä kaikki ne työnhakijat, joiden työnhaku on ollut voimassa kyseisen kuukauden aikana.

LUOKITUKSET

Ammattiluokitus: Työnvälitystilastossa käytetään ammattien luokitteluun Pohjoismaiseen ammattiluokituksen (Nordisk Yrkesklassificering, NYK) perustuvaa luokitusta (Ammattiluokitus, Työministeriö, 2005). Työnvälitystilastossa ammattiluokitusta käytetään työnhakijan ammatin sekä avoimeksi ilmoitetussa työpaikassa vaadittavan ammatin luokitteluun.

Koulutusluokitus: Työnvälitystilastossa käytetään Tilastokeskuksen kehittämää luokitusta: Koulutusluokitus 2006, Tilastokeskuksen käsikirjoja 1. Työnvälitystilastossa koulutusluokitusta käytetään työnhakijan saaman koulutuksen ja työpaikassa vaadittavan koulutuksen luokitteluun.

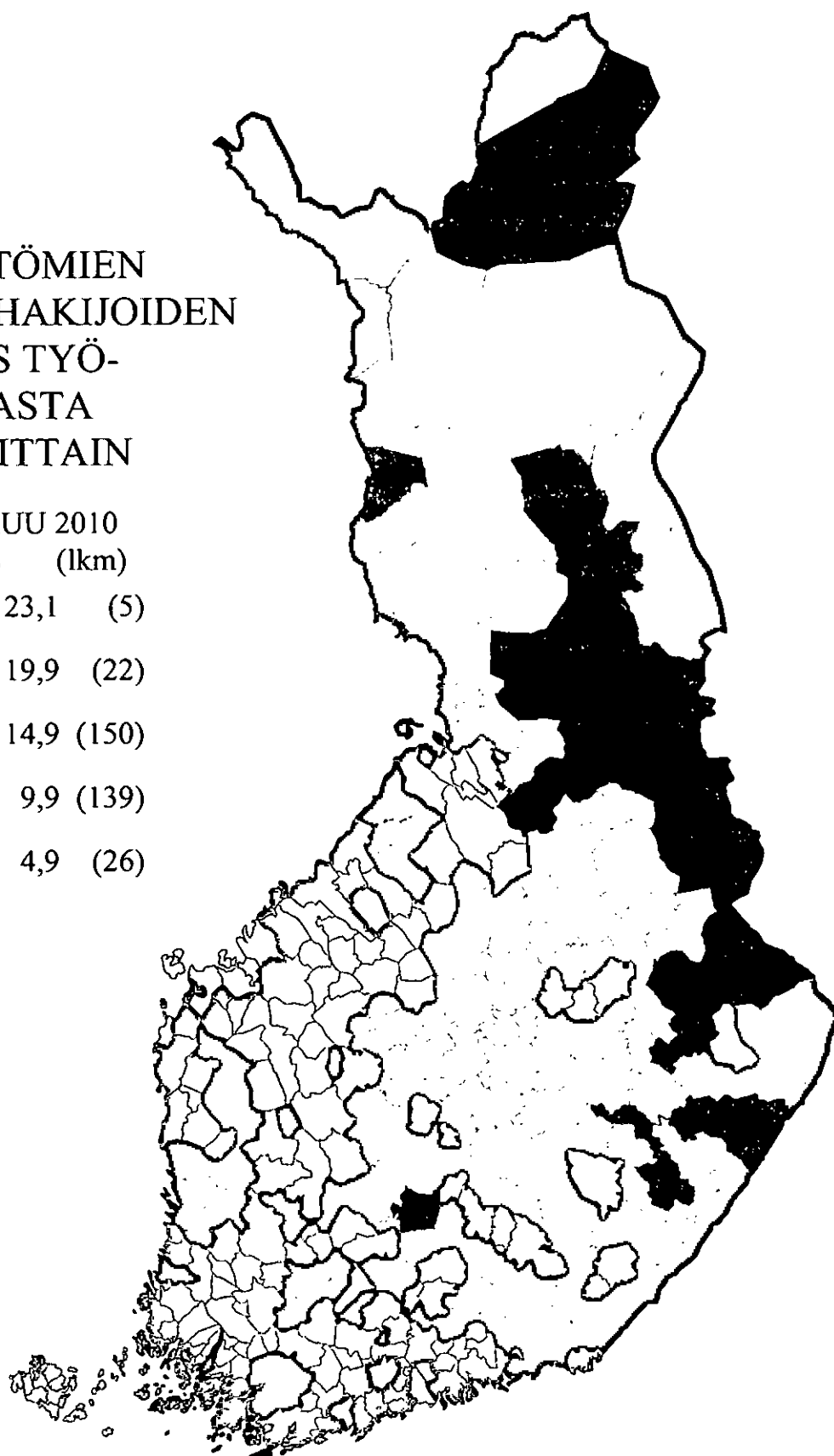
Toimialaluokitus: Työnvälitystilastossa käytetään Tilastokeskuksen laatimaa luokitusta: Toimialaluokitus TOL 2008, Tilastokeskuksen käsikirjoja 4. Luokitus perustuu Euroopan Unionin tilastoviraston Eurostatin julkaisemaan toimialaluokitukseen NACE Rev.2. Toimialaluokitusta käytetään työnvälitystilastossa (kaksinumeroisena) avoimeksi ilmoitetun työpaikan, tukityöpaikan sekä työnhakijan nykyisen (työssä oleva) tai aikaisemman (työtön) työnantajan tuotantotoiminnan luokitteluun.

Alueluokituksena Työnvälitystilasto –kuukausijulkaisussa käytetään Elinkeino-, liikenne- ja ympäristökeskusten (ELY) alueita. Ahvenanmaa tilastoidaan Työnvälitystilastossa erikseen, jonka vuoksi se raportoidaan ELY-keskusten yhteydessä omana tietonaan.

TYÖTTÖMIEN TYÖNHAKIJOIDEN OSUUS TYÖ- VOIMASTA KUNNITTAIN

HUHTIKUU 2010
% (lkm)

- 20,0 - 23,1 (5)
- 15,0 - 19,9 (22)
- 10,0 - 14,9 (150)
- 5,0 - 9,9 (139)
- 0,0 - 4,9 (26)



**TYÖ- JA
ELINKEINOMINISTERIÖ**
PL 32
00023 VALTIONEUVOSTO

Postitus
2 lk kirje
PMM
515427

778
tm4/14985/402650/29/ilm
Tilastokeskus
Tilastokirjasto
Panimokatu.1
00022 TILASTOKESKUS

Työnvälitystilasto **2010 Huhtikuu**

Työmarkkinat TEM 2010:4

Tiedustelut:
Työ- ja elinkeinoministeriö
Toiminnan seuranta

Ella Laakso
010 604 8051

Petri Syvänen
010 604 8050

s-posti: etunimi.sukunimi@tem.fi

Julkaisu löytyy Internetistä osoitteesta:
www.tem.fi/tilastojulkaisut

Työnvälitystilaston kuvaus ja laatuseloste:
www.tem.fi/laatuseloste

ISSN 0785-0107 = Työmarkkinat
ISSN 1797-3678 (painojulkaisu)
ISSN 1797-3686 (verkkojulkaisu)