

Matkailutilasto

Turiststatistik Tourism Statistics

2010, Huhtikuu –april – April

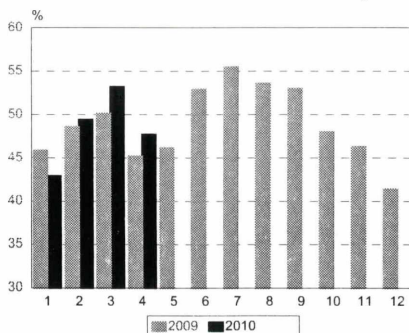
Kotimaisten matkailijoiden yöpymiset lisääntyivät lähes 5 prosenttia huhtikuussa

Kotimaisten matkailijoiden yöpymisiä kirjattiin Suomen majoitusliikkeissä 1,1 miljoonaa vuorokautta huhtikuussa 2010, mikä oli lähes 5 prosenttia enemmän kuin huhtikuussa 2009. Ulkomaisten matkailijoiden yöpymiset vähenivät 3 prosenttia vuoden 2009 huhtikuuhun verrattuna. Yöpymisten kokonaismäärä kasvoi 3 prosenttia vuoden 2009 huhtikuusta ja kohosi 1,4 miljoonaan yöpymisvuorokautteen.

Venäläiset olivat suurin ulkomaisten matkailijoiden ryhmä huhtikuussa 2010. Heidän yöpymisiään kirjattiin Suomen majoitusliikkeissä 46 000 vuorokautta. Määrä oli lähes 16 prosenttia enemmän kuin vuotta aiemmin. Seuraavana olivat ruotsalaiset 30 000 yöpymisellä. Heidän yöpymisensä vähenivät vajaan prosentin. Saksalaiset olivat kolmantena ja he yöpyivät majoitusliikkeissä 24 000 kertaa, mikä oli vajaan prosentin enemmän kuin viime vuoden huhtikuussa. Eniten vähenivät brittien yöpymiset, peräti 34 prosenttia. Sen sijaan matkailu kasvoi Virossa ja Norjasta. Virolaisten yöpymiset lisääntyivät lähes 22 prosenttia ja norjalaisten 4 prosenttia vuotta aiemmasta.

Hotellihuoneiden käyttöaste oli huhtikuussa 47,7 prosenttia. Vuotta aiemmin se oli 45,2 prosenttia. Hotellihuoneen toteutunut keskihinta oli huhtikuussa 85,02 euroa vuorokaudelta, kun se vuotta aiemmin oli 87,59 euroa.

Hotellihuoneiden kuukausittainen käyttöaste



Tammi-huhtikuussa runsaat 5,5 miljoonaa yöpymisvuorokautta

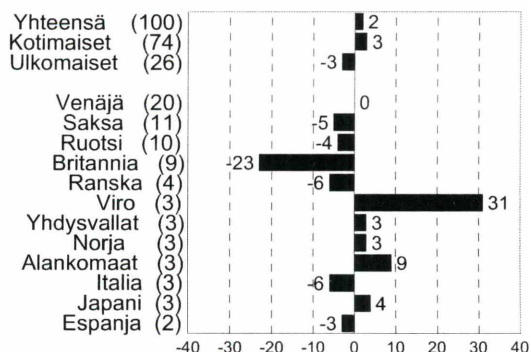
Tammi-huhtikuussa Suomen majoitusliikkeissä rekisteröitiin majoitusvuorokausia runsaat 5,5 miljoonaa, mikä oli vajaat 2 prosenttia enemmän kuin viime vuoden vastaavana ajanjaksona. Ulkomaisten matkailijoiden yöpymiset vähenivät lähes 3 prosenttia ja niitä kirjattiin majoitusliikkeissä 1,5 miljoonaa vuorokautta. Kotimaisten matkailijoiden yöpymiset lisääntyivät 3 prosenttia vuotta aiemmasta.

Venäläisille kirjattiin Suomen majoitusliikkeissä 411 000 yöpymisvuorokautta ja he olivatkin ylivoimaisesti suurin ulkomaisten matkailijoiden ryhmä tammi-huhtikuussa 2010. Heidän yöpymisensä pysyivät samalla tasolla kuin vuotta aiemmin. Seuraavana olivat britit 134 000 yöpymisellä, mikä oli 23 prosenttia vähemmän kuin tammi-huhtikuussa 2009. Kolmantena olivat saksalaiset 129 000 yöpymisellä. Heidän yöpymisensä vähenivät 5 prosenttia vuodentakaisesta. Sitä vastoin virolaisten yöpymiset lisääntyivät 31 prosenttia ja hollantilaisten yöpymiset 9 prosenttia.

Vuoden 2010 huhtikuun tilastossa vastaamatta jättäneiden liikkeiden osuus oli 20,7 prosenttia. Tilastollisin menetelmien korvattujen puuttuvien tietojen osuus yöpymisten kokonaismäärästä oli 4,9 prosenttia.

Yöpymisten muutos tammi-huhtikuussa 2010 / 2009, %

suluissa osuus yöpymisistä vuonna 2009



Sisällys

Innehåll

Contents

Sisällys	2	Innehåll	2	Contents	2
Tuoteseloste	2	Produktbeskrivning	2	Product presentation.....	2
Hotellikapasiteetti ja sen käyttö	4	Hotellkapacitet och kap.utnyttjande..	4	Hotel capacity and cap. utilization..	4
Saapuneet vieraat ja yöpymiset maakunnittain	6	Anlända gäster och övernattningar efter landskap	6	Visitor arrivals and nights spent by region	6
Saapuneet vieraat ja yöpymiset asuinmaan mukaan	8	Anlända gäster och övernattningar efter bostadsland	8	Visitor arrivals and nights spent by country of residence	8
Kansainvälisen lentoliikenteen matkustajat.....	10	Passagerare i internationell flygtrafik	10	International passenger transport by air	10
Kansainvälisen meriliikenteen matkustajat	11	Passagerare i internationell sjöfart	11	International passenger transport by sea	11
Ruotsinkielinen sanalista	12	Ordlista på svenska	12	Vocabulary in Swedish.....	12

Tuoteseloste

Tilaston kattavuus

Tilastokeskuksen majoitustilastoon sisältyvät hotellit ja vastaavat majoitusliikkeet (motellit, matkustajakodit yms.), lomakylät ja muut loma-asunnot, sekä leirintäalueet, joissa on vähintään 10 huonetta tai mökkiä tai sähköpistokkeella varustettua matkailuvaunupaikkaa sekä retkeilymajat. Kokokriteerin alapuolelle jääviä pieniä liikkeitä on yli 40 prosenttia majoitusliikkeistä, näiden osuus huonekapasiteetista on alle 10 prosenttia. Pienten liikkeiden lisäksi tilastoinnin ulkopuolelle jäävät mm. yksityiset vuokramökit. Majoitusliikkeiden luokittelu noudattaa uudistettua toimialaluokitusta (TOL 2008), joka perustuu Euroopan unionin yhteiseen toimialaluokituksen (NACE rev. 2).

Tietosisältö

Tilasto sisältää tietoa hotellien kapasiteetista (liikkeiden, huoneiden ja vuodepaikkojen lukumäärä), kapasiteetin käytöstä (huoneiden ja vuodepaikkojen käyttöaste) ja huoneiden keskihinnosta sekä kaikkien majoitusliikkeiden matkailijavirroista. Hotellihuoneiden käyttöaste ja keskihinnat on esitetty maakunnittain ja suurimmista kunnista (taulukko 1). Hotelleihin ja kaikkiin majoitusliikkeisiin saapuneet vieraat ja yöpymiset on esitetty maakunnittain ja suurimmista kunnista (taulukko 2). Lisäksi yöpymiset on esitetty majoitusliiketyypeittäin (TOL 2008) asuinmaittain luokiteltuina (taulukko 3).

Tietojen keruu

Majoitustilaston tiedot kerätään kuukausittain tilastoinnin piirissä olevilta majoitusliikkeiltä. Ahvenanmaan tiedot saadaan maakunnan tilastotoimiston Ålands statistik- och utredningsbyrån (ÅSUB) kautta. Erilaisista tilastointimenetelmistä johtuen tässä julkaistut Ahvenanmaan tiedot saattavat poiketa ÅSUBin julkaisemista tiedoista. Tietojen antaminen Tilastokeskukselle perustuu lakiin (280/2004).

Product presentation

Coverage of accommodation statistics

Accommodation statistics covers hotels and similar establishments (motels, guest homes, boarding houses), holiday villages and camping sites with at least 10 rooms, cottages or caravan pitches and youth hostels. The size criterion excludes over 40 per cent of establishments, but less than 10 per cent of room capacity. Besides small establishments, private rental cottages are not included in the statistics. The break-down of establishments by type is consistent with TOL 2008 classification which is based on the general EU standard classification of activities (NACE rev. 2)

Data contents

This monthly report contains preliminary data on hotel capacity (number of hotels, rooms, bed-places), utilisation of capacity (occupancy rate of rooms and bed-places) and average room prices, as well as guest flows in all accommodation establishments. The occupancy rate and the average room price are presented by regions and by the biggest municipalities (Table 1). The guest arrivals in hotels and in all accommodation establishments are presented by regions and by the biggest municipalities (Table 2). Furthermore, nights spent are presented by type of establishments (NACE rev. 2 classification) and by country of residence (Table 3).

Data collection

The data are collected on a monthly bases from the accommodation establishments included in the statistics. Data on accommodation statistics in Ahvenanmaa are provided by the regions own statistical bureau Ålands statistik- och utredningsbyrån (ÅSUB). Due to methodological differences these statistics may differ from those published directly by ÅSUB. Establishments have a statutory obligation to deliver data to Statistics Finland (Act 280/2004).

Tietojen keruu

Majoitustilaston tiedot kerätään kuukausittain tilastoinnin piirissä olevilta majoitusliikkeiltä. Ahvenanmaan tiedot saadaan maakunnan tilastotoimiston Ålands statistik- och utredningsbyrån (ÅSUB) kautta. Erilaisista tilastointimenetelmistä johtuen tässä julkaistut Ahvenanmaan tiedot saattavat poiketa ÅSUBin julkaisemista tiedoista. Tietojen antaminen Tilastokeskukselle perustuu lakiin (280/2004).

Puuttuvan tiedon käsittely

Puuttuvien tietojen käsittelyssä on käytetty imputointimenetelmiä. Tällä tarkoitetaan puuttuvien tietojen paikkausta korvikearvoilla, jotka on estimoitu mahdollisimman oikeiksi. Tässä tilastossa kuukausikohtainen korvikearvo otetaan ensisijaisesti majoitusliikkeen aikaisemmilta vuosilta ja toissijaisesti mahdollisimman samankaltaisten (toimialan, kapasiteetin ja alueen suhteen), vastanneiden majoitusliikkeiden tiedoilla. Matkailutilaston kuukausijulkaisussa (ks. kansisivun viimeinen kappale) ilmoitetaan imputoitujen yöpymisten prosenttiosuus kaikista yöpymisistä ja vastaamatta jättäneiden liikkeiden prosenttiosuus kaikkien liikkeiden lukumäärästä.

Hotellihuoneiden käyttöaste ja keskihinta

Hotellihuoneiden käyttöaste on laskettu päivittäin käytössä olleiden huoneiden prosenttiosuutena kaikista käytettävänä olleesta huonekapasiteetista, josta on vähennetty peruskorjauksessa olleet huoneet. Vuoteiden käyttöaste on laskettu yöpymisten prosenttiosuutena käytettävänä olleista vuodepaikoista. Huoneiden käyttöasteen muutos on ilmoitettu prosenttiyksikköinä edellisen vuoden vastaavaan kuukauteen verrattuna. Huoneiden keskihinta on saatu jakamalla majoitusmyynnistä saadut tulot käytössä olleiden huoneiden lukumäärällä (taulukko 1).

Ennakkotietojen vertailukelpoisuus

Yöpymisten muutos (kaikki majoitusliikkeet ja hotellit) ilmoitetaan prosenttimuutoksena edellisen vuoden vastaavaan kuukauteen verrattuna (taulukko 3). Vertailtavien vuosien puuttuvat tiedot on korvattu tilastollisin menetelmin (ks. Puuttuvan tiedon käsittely) Puuttuvan tiedon käsittely on otettu käyttöön vuoden 2004 alussa. Kaikki kuukausitaulukoiden tiedot esitetään myös kumulatiivisina.

Siirtyminen TOL 2008 toimialaluokituksen

Vuoden 2009 tammikuussa majoitustilastossa on otettu käyttöön uudistettu toimialaluokitus TOL 2008. Uuden toimialaluokituksen soveltaminen on aiheuttanut jonkin verran majoitusliikkeiden siirtoja luokasta toiseen, mikä näkyy pieninä muutoksina liikkeiden toimialaluokkien mukaisissa tilastoissa. Muutokset kohdistuvat pääasiassa hotelleihin, joista liikkeitä on siirretty niiden palvelutasoa ja toimintaa paremmin vastaaviin luokkiin (matkustajakodit, lomakylät/-asunnot, retkeilymajat). Tästä johtuen hotellien lukumäärä on jonkin verran pienentynyt vuoteen 2008 verrattuna, ja vastaavasti matkustajakotien ja lomakylä/asuntojen lukumäärät ovat kasvaneet. Yöpymisten lukumäärissä on tapahtunut samansuuntainen siirtyminen, mikä jonkin verran heikentää tietojen toimialakohtaista vertailukelpoisuutta.

Response rate and non-response

Imputation methods are used to compensate missing data. In these statistics, the primary imputation method is utilisation of earlier data from the establishment. If earlier data are not available, the donor unit will be the unit closest to the missing unit by size, type and region. The percentage share of non-responded establishments is given on the cover (last paragraph) of this monthly bulletin, as well as the percentage share of the number of estimated nights of the total.

Room occupancy rate and average price

The hotel room occupancy rate shows the percentage share of the daily occupied rooms of all the hotel rooms available during a given month. Rooms under reparation have been deducted of the room capacity. The occupancy rate of the bed-places is calculated as the percentage share of the number of nights spent of all the bed-places available during a given month. Changes in room occupancy rate are shown as a percentage point change in room occupancy rate compared to the respective month in the previous year. The average room price is calculated by dividing the monthly accommodation revenue by the number of rooms occupied during a given month. (Table 1)

The change rate in the number of nights spent (all accommodation establishments and hotels) is shown as a percentage change of the number of nights registered in the respective month in the year before (Table 3). All the monthly tables are also compiled cumulatively.

Comparability of the monthly data

Change in the number of nights spent (all accommodation establishments and hotels) is shown as the percentage change in the number of nights spent compared to the respective month in the previous year (Table 3). Missing data of the comparable periods are compensated using the statistical methods described above (see Response rate and non-response).

All the monthly tables are also compiled cumulatively.

Implementation of NACE rev. 2

In January 2009, the revised EU standard classification of activities (NACE rev.2) has been applied in the statistics. The application of the revised classification has given rise to some amendments which can be seen as small changes in the statistics by activity. The amendments are mainly focused on hotels from which units have transferred to classes that better correspond to their activity and service standard (similar establishments, holiday villages and residences, youth hostels). Due to these changes, the number of hotels has slightly diminished from the year 2008, and consequently the number of similar establishments and holiday villages and residences have increased. These changes do not deteriorate the comparability of the statistics to the previous years. Consequently, these changes have affected the distribution of number of nights spent between the activity classes, which to some extent weakens the comparability to the previous years.

2010 Huhtikuu - april - April

1. Hotellikapasiteetti ja sen käyttö - Hotel capacity and capacity utilization

Maakunta - Region Kunta - Municipality	Hotellien lukumäärä Number of establ.	Huoneet - Bedrooms				Vuoteet - Bed-places	
		Lukumäärä Number	Käyttöaste Occupancy rate %	Muutos ed. v. %-yks. ⁽¹⁾ Change %-unit ⁽¹⁾	Keskihinta € Sis. alv. 8 % Room price € Vat inc. 8 %	Lukumäärä Number	Käyttöaste Occupancy rate %
Koko maa	626	48 446	47,7	2,3	85,02	104 988	37,2
Manner - Suomi	612	47 698	47,9	2,3	84,99	103 260	37,4
Uusimaa	104	12 869	54,5	4,2	91,17	24 220	42,0
Espoo	10	857	48,2	3,3	82,94	1 604	36,6
Helsinki	52	8 154	55,5	2,5	94,25	15 455	41,8
Vantaa	11	2 034	64,4	11,4	88,55	3 597	53,7
Raasepori	7	257	29,4	-0,7	84,95	624	20,4
Itä-Uusimaa	7	479	62,4	32,4	87,77	923	52,9
Porvoo	6	422	65,0	33,4	88,67	760	59,0
Varsinais-Suomi	39	3 088	47,6	3,3	76,95	5 887	41,4
Turku	18	1 959	52,4	4,2	78,29	3 610	46,6
Satakunta	23	1 141	42,0	0,9	79,13	2 206	30,1
Pori	7	588	46,2	0,4	77,98	1 108	33,8
Rauma	7	285	50,2	-2,7	86,78	502	37,7
Kanta-Häme	18	1 221	39,1	-2,7	84,70	2 558	31,2
Hämeenlinna	9	749	39,5	-6,1	93,29	1 538	32,3
Pirkanmaa	41	3 328	52,0	3,2	82,91	7 503	38,4
Tampere	20	2 268	57,2	-0,7	85,25	4 343	48,2
Päijät-Häme	17	1 818	37,9	4,7	71,99	3 739	33,0
Lahti	8	785	36,2	4,7	76,48	1 477	29,6
Kymenlaakso	15	951	33,2	-2,2	81,57	1 857	24,9
Kotka	5	399	33,7	-1,3	84,35	810	24,5
Kouvola	6	440	36,7	-3,1	77,65	811	28,7
Etelä-Karjala	15	1 107	51,2	1,5	85,41	2 280	42,6
Imatra	5	529	51,9	6,2	..	1 140	44,3
Lappeenranta	6	501	54,1	-7,3	77,46	921	45,8
Etelä-Savo	26	1 276	38,1	-0,5	71,63	2 844	25,9
Mikkeli	5	456	46,5	-3,1	76,14	960	34,1
Savonlinna	4	150	42,5	0,5	88,37	293	29,9
Pohjois-Savo	30	2 261	48,0	2,6	80,38	5 375	34,9
Kuopio	9	944	57,8	3,9	84,93	1 886	45,8
Pohjois-Karjala	24	1 365	35,0	0,2	77,93	3 099	25,7
Joensuu	10	750	40,4	-1,2	74,81	1 493	29,0
Keski-Suomi	30	2 538	44,2	-2,7	81,13	7 158	34,0
Jyväskylä	10	1 230	51,8	-1,5	81,88	2 274	44,6
Etelä-Pohjanmaa	23	1 346	44,5	1,7	71,06	2 825	35,2
Seinäjoki	8	523	45,7	1,5	75,97	1 027	32,0
Pohjanmaa	23	1 279	36,0	-5,2	80,25	2 827	24,1
Vaasa	10	860	39,5	-4,2	82,91	2 070	24,7
Keski-Pohjanmaa	10	503	46,5	8,1	66,26	938	36,5
Kokkola	5	359	52,0	13,6	72,96	650	39,1
Pohjois-Pohjanmaa	47	3 249	50,7	7,0	83,45	7 099	43,3
Kuusamo	10	726	54,0	4,5	94,99	1 933	51,7
Oulu	10	1 429	62,1	11,6	81,46	2 698	52,2
Kainuu	23	1 646	49,0	4,2	71,49	4 622	42,6
Kajaani	7	445	31,6	-6,2	70,53	857	25,4
Sotkamo	8	959	63,5	10,0	73,38	3 298	49,9
Lappi	97	6 233	46,0	-2,1	92,88	15 300	36,8
Enontekiö	5	258	47,9	3,6	86,46	526	47,1
Inari	14	1 043	55,7	-0,4	83,59	2 304	48,5
Kemi	5	315	33,7	5,4	75,97	634	25,8
Kittilä	10	1 050	62,3	-15,0	109,87	2 886	44,8
Kolari	9	596	65,7	-5,9	..	1 492	54,9
Muonio	5	424	34,1	-4,3	..	1 050	27,4
Pelkosenniemi	6	203	70,3	7,4	68,88	667	54,4
Rovaniemi	13	1 182	33,4	1,2	70,35	2 620	25,8
Sodankylä	9	393	25,9	-5,9	89,69	1 124	18,5
Ahvenanmaa - Åland⁽⁴⁾	14	748	32,0	1,0	..	1 728	23,2
Mariehamn	7	525	39,1	3,0	..	1 035	31,7

¹⁾ %-yksikön muutokset laskettu edellisen vuoden vertailukelpoisista luvuista - %-unit is calculated from comparable data for 20

⁴⁾ Erilaisista tilastointimenetelmistä johtuen Ahvenanmaan tiedot saattavat poiketa Ålands statistik- och utredningsbyrån julkaisemista tiedoista (ÅSUB).

Because of divergent statistical methods, the figures for Åland presented here may differ from those published by Statistics ar Research Åland (ÅSUB).

.. Tieto puuttuu tai on liian epävarma esitettäväksi - Data not available or too uncertain for presentation

2010 Tammikuu - huhtikuu - Januari - april - January - April

1. Hotellikapasiteetti ja sen käyttö - Hotel capacity and capacity utilization

Maakunta - Region Kunta - Municipality	Hotellien lukumäärä Number of establ.	Huoneet - Bedrooms				Vuoteet - Bed-places	
		Lukumäärä Number	Käyttöaste Occupancy rate %	Muutos ed. v. %-yks. ⁽¹⁾ Change %-unit ¹⁾	Keskihinta € Sis. alv. 8 % Room price € Vat inc. 8 %	Lukumäärä Number	Käyttöaste Occupancy rate %
Koko maa	622	48 046	48,4	0,9	86,35	103 949	38,2
Manner - Suomi	609	47 405	48,7	0,8	86,34	102 429	38,5
Uusimaa	103	12 640	55,9	4,7	92,77	23 919	42,7
Espoo	10	854	52,3	6,1	83,04	1 597	39,1
Helsinki	51	8 058	57,8	4,6	95,16	15 213	43,6
Vantaa	11	1 932	67,6	9,2	92,82	3 577	53,6
Raasepori	7	250	28,8	-1,4	72,34	610	21,7
Itä-Uusimaa	7	479	43,8	8,2	92,34	923	36,3
Porvoo	6	422	45,2	8,2	94,00	760	40,5
Varsinais-Suomi	38	3 075	42,7	1,3	77,25	5 864	36,4
Turku	18	1 968	46,3	1,2	78,09	3 631	40,4
Satakunta	23	1 129	45,3	5,1	78,03	2 171	30,9
Pori	7	580	52,9	10,5	75,81	1 078	36,5
Rauma	7	285	49,2	-4,1	87,64	504	34,8
Kanta-Häme	18	1 243	36,6	-0,3	81,95	2 600	29,1
Hämeenlinna	9	751	37,3	-2,0	90,98	1 533	30,3
Pirkanmaa	41	3 313	50,0	-2,1	83,43	7 316	37,8
Tampere	20	2 202	56,2	-3,7	84,37	4 256	45,3
Päijät-Häme	17	1 741	40,5	3,3	76,09	3 566	34,5
Lahti	8	788	41,8	4,6	79,73	1 466	32,8
Kymenlaakso	15	944	32,3	-4,8	78,82	1 863	24,1
Kotka	5	399	32,9	-5,4	80,12	810	24,1
Kouvola	6	436	35,6	-2,9	76,37	824	27,3
Etelä-Karjala	16	1 145	48,8	-2,8	89,25	2 385	42,2
Imatra	5	529	48,5	-3,3	..	1 160	45,1
Lappeenranta	6	501	54,9	-4,0	78,97	921	46,3
Etelä-Savo	26	1 297	36,0	-0,5	71,89	2 874	25,6
Mikkeli	5	456	48,3	1,8	77,78	960	36,7
Savonlinna	4	173	41,0	0,2	85,57	340	29,6
Pohjois-Savo	29	2 246	52,8	1,2	83,37	5 328	41,6
Kuopio	9	941	62,8	3,5	84,72	1 880	51,1
Pohjois-Karjala	24	1 309	40,6	1,8	78,29	2 985	30,0
Joensuu	10	689	48,1	4,9	75,62	1 351	34,4
Keski-Suomi	30	2 539	50,8	0,5	86,80	6 857	43,7
Jyväskylä	10	1 230	57,1	1,5	85,02	2 274	48,3
Etelä-Pohjanmaa	23	1 345	44,6	0,5	70,22	2 811	34,9
Seinäjoki	8	528	47,9	1,1	75,18	1 029	33,0
Pohjanmaa	23	1 281	35,1	-6,0	77,30	2 826	22,3
Vaasa	10	862	38,4	-5,6	80,31	2 069	22,8
Keski-Pohjanmaa	10	504	43,4	5,8	66,96	938	33,4
Kokkola	5	360	49,3	9,2	72,61	650	36,9
Pohjois-Pohjanmaa	48	3 275	48,0	0,0	83,50	7 158	40,9
Kuusamo	10	742	50,5	-4,8	..	1 956	48,0
Oulu	10	1 432	58,3	4,4	80,05	2 720	48,9
Kainuu	23	1 664	52,0	0,6	77,08	4 702	47,0
Kajaani	7	450	34,2	-4,7	70,68	867	28,0
Sotkamo	8	972	67,4	3,3	81,93	3 350	55,7
Lappi	97	6 238	49,9	-4,6	93,26	15 345	38,9
Enontekiö	5	249	49,9	2,8	..	535	44,8
Inari	14	1 034	51,6	-6,1	82,92	2 285	42,6
Kemi	5	315	40,8	-1,5	75,85	639	32,3
Kitilä	10	1 048	56,1	-14,3	105,78	2 895	41,0
Kolari	9	586	54,1	-12,1	..	1 472	46,9
Muonio	5	424	46,5	-9,7	..	1 050	34,1
Pelkosenniemi	6	202	52,8	2,4	72,03	687	41,3
Rovaniemi	13	1 207	59,0	1,5	85,35	2 614	46,6
Salla	4	243	48,1	-2,1	69,42	832	33,2
Sodankylä	9	393	40,4	-0,9	89,73	1 127	27,4
Ahvenanmaa - Åland⁽⁴⁾	13	641	24,6	-0,1	..	1 520	16,5
Mariehamn	6	417	31,0	0,7	..	820	23,9

¹⁾ %-yksikön muutokset laskettu edellisen vuoden vertailukelpoisista luvuista - %-unit is calculated from comparable data for 20

²⁾ Eriaisista tilastointimenetelmistä johtuen Ahvenanmaan tiedot saattavat poiketa Ålands statistik- och utredningsbyrån julkaisemista tiedoista (ÅSUB).

Because of divergent statistical methods, the figures for Åland presented here may differ from those published by Statistics and Research Åland (ÅSUB).

.. Tieto puuttuu tai on liian epävarma esitettäväksi - Data not available or too uncertain for presentation

2010 Huhtikuu - april - April

2. Saapuneet vieraat ja yöpymiset maakunnittain - Visitor arrivals and nights spent by region

Maakunta - Region Kunta - Municipality	Kaikki liikkeet - All establishments					Hotellit - Hotels				
	Saapuneet - Arrivals		Yöpymiset - Nights			Saapuneet - Arrivals		Yöpymiset - Nights		
	Yhteensä Total	Ulkom. Non-resid.	Yhteensä Total	Muutos ¹⁾ Change ¹⁾ (%)	Ulkom. Non-resid.	Yhteensä Total	Ulkom. Non-resid.	Yhteensä Total	Muutos ¹⁾ Change ¹⁾ (%)	Ulkom. Non-resid.
Koko maa	685 256	114 351	1 376 201	3,3	252 451	617 774	105 772	1 152 524	5,3	224 879
Manner - Suomi	676 044	109 003	1 360 033	3,6	242 819	610 419	101 767	1 142 010	5,5	219 023
Uusimaa	184 512	63 145	315 474	8,6	131 575	178 805	60 523	299 244	8,7	123 646
Espoo	9 270	2 124	17 027	-26,2	5 377
Helsinki	119 054	49 343	204 510	7,1	104 376	114 569	46 751	191 291	6,7	96 578
Vantaa	39 726	10 717	57 888	27,9	17 554
Raasepori	1 897	95	3 501	-0,9	187
Itä-Uusimaa	5 309	799	14 457	..	5 531
Porvoo	4 633	618	13 239	..	5 268
Varsinais-Suomi	46 088	6 159	79 164	-1,4	12 226	43 002	5 523	71 779	1,5	10 683
Turku	30 812	4 268	49 557	3,5	7 677
Satakunta	13 233	1 236	23 361	-1,0	3 727	11 889	1 203	19 501	9,9	3 669
Pori	6 752	569	10 924	8,7	1 969
Rauma	3 361	590	5 681	-2,5	1 585
Kanta-Häme	17 280	573	28 065	-6,7	1 490	15 561	507	23 263	-5,5	1 254
Hämeenlinna	11 195	375	16 064	-14,0	981	10 683	375	14 575	-10,9	981
Pirkanmaa	62 540	4 950	99 997	5,4	12 892	57 409	4 700	86 243	11,8	11 857
Tampere	43 231	4 250	62 732	14,9	10 239
Päijät-Häme	13 820	1 534	35 248	-0,4	3 220	12 855	1 385	32 683	4,9	2 718
Lahti	8 317	1 280	12 385	11,0	2 516
Kymenlaakso	11 078	1 914	18 764	0,4	2 925	9 546	1 830	13 842	2,2	2 805
Kotka	4 090	1 109	5 946	6,8	1 528
Kouvola	4 781	588	6 972	-0,9	953
Etelä-Karjala	18 149	7 366	29 698	12,9	10 365	17 727	7 277	28 925	14,9	10 246
Imatra	8 425	4 053	14 845	23,4	5 927
Lappeenranta	8 382	2 729	12 569	4,0	3 645
Etelä-Savo	13 606	1 195	25 857	-16,1	2 136	12 130	1 017	22 215	-15,0	1 801
Mikkeli	5 928	571	9 827	-9,9	1 001
Savonlinna	1 882	227	2 628	-52,7	289
Pohjois-Savo	32 843	1 508	61 304	-0,4	3 951	30 793	1 318	55 727	-0,5	2 900
Kuopio	17 350	812	25 908	2,5	1 522
Pohjois-Karjala	14 824	868	25 552	9,8	1 867	13 851	810	23 716	9,1	1 773
Joensuu	8 861	635	12 882	16,6	1 321
Keski-Suomi	38 493	2 146	77 336	4,2	5 577	37 202	2 066	72 945	4,8	5 181
Jyväskylä	20 749	1 653	30 297	8,2	3 759
Etelä-Pohjanmaa	21 088	463	35 674	5,5	938	17 223	440	29 499	-0,2	836
Seinäjoki	7 064	292	9 776	3,9	610
Pohjanmaa	13 875	1 585	22 660	-14,1	3 112	12 942	1 583	20 342	-12,7	3 096
Vaasa	10 248	1 380	15 253	-11,2	2 611
Keski-Pohjanmaa	6 661	239	12 126	33,9	1 089	6 244	224	10 259	45,2	1 074
Kokkola	4 889	220	7 616	37,5	1 046
Pohjois-Pohjanmaa	58 372	3 529	129 842	16,5	10 613	48 734	2 920	91 153	17,6	8 027
Kuusamo	16 098	973	55 560	25,1	5 081	10 470	586	29 974	27,7	3 078
Oulu	27 631	2 010	41 122	20,2	3 901
Kainuu	27 203	709	87 859	4,7	2 142	18 578	599	59 067	5,5	1 813
Kajaani	4 481	212	6 539	-16,5	337
Sotkamo	13 693	290	53 996	8,1	1 166	12 220	284	49 397	8,7	1 147
Lappi	76 870	9 049	235 666	-6,4	27 400	60 619	7 043	167 150	-3,7	20 113
Enontekiö	4 708	746	17 024	-3,8	1 913	2 255	188	7 745	4,9	528
Inari	12 722	1 633	37 998	-2,4	3 809	11 370	1 380	32 986	-2,3	3 228
Kemi	3 718	402	4 898	7,8	516
Kittilä	14 872	1 725	49 623	-0,4	6 906	12 860	1 266	38 806	1,1	4 479
Kolari	12 036	480	53 644	-11,8	3 255	5 422	225	23 303	-11,3	1 411
Muonio	2 677	527	9 721	-9,3	2 105	2 393	493	8 587	-10,2	2 013
Pelkosenniemi	2 536	73	10 931	5,1	396
Rovaniemi	13 011	2 745	22 361	7,2	6 433	11 933	2 374	20 099	8,1	5 669
Sodankylä	2 719	334	6 116	-26,8	956
Ahvenanmaa - Åland¹²⁾	9 212	5 348	16 168	-17,0	9 632	7 355	4 005	10 514	-14,1	5 856
Mariehamn	6 541	3 295	9 549	-14,5	4 879	6 296	3 138	8 879	-12,6	4 461

¹⁾ Muutosprosentti laskettu edellisen vuoden vertailukepoisista luvuista - Change % is calculated from comparable data for 2009.

²⁾ Erilaisista tilastointimenetelmistä johtuen Ahvenanmaan tiedot saattavat poiketa Ålands statistik- och utredningsbyråns julkaisemista tiedoista (ÅSUB).

Because of divergent statistical methods, the figures for Åland presented here may differ from those published by Statistics and Research Åland (ÅSUB).

.. Tieto puuttuu tai on liian epävarma esitettäväksi - Data not available or too uncertain for presentation

2010 Tammikuu - huhtikuu - Januari - april - January - April

2. Saapuneet vieraat ja yöpymiset maakunnittain -Visitor arrivals and nights spent by region

Maakunta - Region Kunta - Municipality	Kaikki liikkeet - All establishments					Hotellit - Hotels				
	Saapuneet - Arrivals		Yöpymiset - Nights			Saapuneet - Arrivals		Yöpymiset - Nights		
	Yhteensä Total	Ulkom. Non-resid.	Yhteensä Total	Muutos ¹⁾ Change ¹⁾ (%)	Ulkom. Non-resid.	Yhteensä Total	Ulkom. Non-resid.	Yhteensä Total	Muutos ¹⁾ Change ¹⁾ (%)	Ulkom. Non-resid.
Koko maa	2 703 749	585 050	5 534 422	1,5	1 464 095	2 478 423	539 850	4 701 772	2,0	1 280 590
Manner - Suomi	2 681 240	571 473	5 496 323	1,6	1 441 115	2 460 822	529 958	4 675 420	2,1	1 265 907
Uusimaa	766 044	277 293	1 263 520	8,0	548 898	748 566	268 388	1 210 607	7,9	521 362
Espoo						38 824	12 186	74 058	-23,0	30 628
Helsinki	493 577	213 974	836 608	10,2	435 612	479 348	205 164	790 814	10,0	408 436
Vantaa						173 287	46 192	229 572	18,8	67 807
Raasepori						7 458	441	14 821	-6,3	1 044
Itä-Uusimaa						19 716	3 650	37 235	20,1	11 661
Porvoo						17 566	2 721	33 602	16,8	9 976
Varsinais-Suomi	163 374	21 498	274 513	-2,7	44 511	155 267	19 842	252 019	-1,7	40 259
Turku						112 469	15 709	173 436	-0,5	28 704
Satakunta	47 379	5 550	94 586	4,1	20 791	42 843	5 386	77 116	13,0	20 179
Pori						24 824	2 766	44 575	19,5	11 906
Rauma						11 590	2 400	21 018	-5,2	7 325
Kanta-Häme	63 920	3 479	101 584	-5,9	8 952	59 399	3 268	88 621	-4,4	8 112
Hämeenlinna	41 732	2 606	58 818	-6,9	6 142	40 411	2 592	55 108	-3,4	5 995
Pirkanmaa	239 802	21 957	401 327	2,5	52 891	220 437	20 422	329 605	2,0	46 549
Tampere						162 548	18 019	230 250	4,3	38 930
Päijät-Häme	61 243	9 544	159 682	-0,1	23 230	54 286	8 915	139 117	1,4	21 099
Lahti						35 822	7 369	54 566	1,8	15 902
Kymenlaakso	40 430	9 172	65 687	-7,9	15 881	36 750	8 562	53 856	-7,2	13 761
Kotka						16 068	5 421	23 419	-10,4	7 953
Kouvola						18 454	2 496	27 039	2,6	4 562
Etelä-Karjala	75 495	36 517	124 235	6,6	59 799	73 433	35 855	120 104	7,4	58 466
Imatra						35 104	20 219	62 528	5,0	36 102
Lappeenranta						35 229	13 915	51 422	9,4	19 136
Etelä-Savo	54 229	8 605	110 952	-9,8	23 176	47 502	6 798	87 969	-10,5	14 678
Mikkeli						24 573	3 755	42 305	-0,2	7 689
Savonlinna						7 673	1 075	11 105	-46,9	2 017
Pohjois-Savo	144 742	11 868	294 195	-1,3	41 294	135 310	10 388	265 776	-0,6	32 782
Kuopio						72 899	5 441	115 205	-0,2	14 321
Pohjois-Karjala	61 946	7 682	115 221	7,7	20 862	57 947	7 211	106 686	8,4	19 797
Joensuu						35 275	4 814	55 704	29,2	11 968
Keski-Suomi	177 633	18 474	389 280	12,5	66 630	170 397	16 988	361 747	13,7	58 769
Jyväskylä						88 104	6 843	133 746	9,7	16 945
Etelä-Pohjanmaa	76 508	2 229	131 411	1,7	5 456	67 751	2 140	116 151	-1,0	5 027
Seinäjoki						28 776	1 350	40 200	2,2	3 190
Pohjanmaa	49 063	7 355	80 861	-14,3	15 100	46 805	7 229	75 013	-15,2	14 487
Vaasa						37 185	6 101	56 088	-14,0	11 725
Keski-Pohjanmaa	24 699	1 154	43 746	28,2	4 845	22 731	1 015	37 583	29,0	4 376
Kokkola						18 712	953	28 720	26,7	3 978
Pohjois-Pohjanmaa	219 664	24 969	484 294	3,0	80 380	187 733	20 817	350 120	1,6	60 897
Kuusamo	56 561	8 861	203 463	6,2	44 135	37 155	5 890	112 569	4,5	28 586
Oulu						109 983	12 426	157 598	8,5	22 435
Kainuu	106 629	7 444	370 844	-0,2	37 330	77 675	5 807	264 370	1,0	28 154
Kajaani						18 813	1 476	29 104	-10,3	2 447
Sotkamo	57 464	4 038	241 233	1,0	25 643	52 332	3 713	223 653	2,6	23 569
Lappi	287 661	92 713	948 333	-6,6	358 813	236 274	77 277	701 725	-7,1	285 492
Enontekiö	11 121	3 618	41 073	-6,1	14 062	6 103	1 834	24 464	-5,9	9 132
Inari	40 080	15 673	133 289	-8,8	54 315	35 814	14 127	115 932	-9,9	49 526
Kemi						17 216	2 919	24 882	-4,2	5 472
Kittilä	50 513	12 211	183 306	-4,5	61 635	42 612	9 126	142 203	-0,9	43 896
Kolari	35 410	7 361	185 364	-9,7	49 342	17 435	3 666	76 347	-23,0	21 774
Muonio	10 361	6 057	45 334	-7,4	30 184	9 219	5 532	41 477	-9,5	29 009
Pelkosenniemi						7 846	405	32 020	-4,2	2 394
Rovaniemi	70 707	32 341	163 194	2,5	95 916	65 135	29 321	146 062	3,1	85 211
Salla						6 693	1 595	33 132	-8,6	10 337
Sodankylä						13 455	5 882	36 636	-9,8	20 351
Ahvenanmaa - Åland¹⁾	22 509	13 577	38 099	-10,5	22 980	17 601	9 892	26 352	-12,7	14 683
Mariehamn	15 357	7 900	23 435	-11,8	11 793	14 789	7 628	21 903	-12,0	11 111

¹⁾ Muutosprosentti laskettu edellisen vuoden vertailukelpoisista luvuista - Change % is calculated from comparable data for 2009.

²⁾ Erilaisista tilastointimenetelmistä johtuen Ahvenanmaan tiedot saattavat poiketa Ålands statistik- och utredningsbyrån julkaisemista tiedoista (ASUB).

Because of divergent statistical methods, the figures for Åland presented here may differ from those published by Statistics and Research Åland (ASUB).

.. Tieto puuttuu tai on liian epävarma esitettäväksi - Data not available or too uncertain for presentation

2010 Huhtikuu - april - April

3. Saapuneet vieraat ja yöpymiset asuinmaan mukaan - Visitor arrivals and nights spent by country of residence

Asuinmaa - Country of residence	Saapuneet Arrivals	Yöpymiset - Nights spent							
	Yhteensä Total	Yhteensä Total	Muutos ⁽¹⁾ Change %	Hotellit Hotels	Muutos ⁽²⁾ Change %	Matkustaja- kodit Similar establishm.	Loma- kylät yms. Holiday villages etc.	Leirintä- alueet Camping sites	Retkeily- majat Youth hostels
Yhteensä - Total	685 256	1 376 201	3,3	1 152 524	5,3	25 752	111 761	76 818	9 346
Suomi - Residents	570 905	1 123 750	4,9	927 645	7,2	21 138	100 731	70 182	4 054
Ulkomaat - Non-residents	114 351	252 451	-3,3	224 879	-2,1	4 614	11 030	6 636	5 292
Eurooppa - Europe	93 320	204 341	-2,5	178 884	-1,2	3 688	10 877	6 549	4 343
EU-27	59 238	142 397	-7,6	124 114	-6,2	3 028	7 253	4 458	3 544
Skandinavia	25 727	45 372	0,0	38 719	2,6	822	3 080	1 681	1 070
Aasia - Asia	7 449	20 613	-4,5	19 585	-5,2	435	55	8	530
Oseania - Oceania	865	2 103	-1,5	1 973	-0,5	18	8	0	104
Afriikka - Africa	540	1 792	78,8	1 724	90,1	41	0	0	27
Amerikka - America	4 389	11 888	-11,6	11 191	-11,9	432	17	0	248
Ruotsi - Sweden	17 743	29 944	-0,6	25 641	1,3	504	2 198	596	1 005
Saksa - Germany	8 148	24 320	0,7	22 625	-0,1	504	261	512	418
Venäjä - Russia	26 789	46 268	15,6	41 803	15,6	467	2 475	991	532
Britannia - United Kingdom	7 319	20 899	-33,6	18 027	-32,2	163	2 346	128	235
Yhdysvallat - USA	3 277	8 817	-11,9	8 340	-12,2	345	9	0	123
Norja - Norway	5 196	10 186	3,9	8 136	11,3	159	788	1 067	36
Alankomaat - Netherlands	2 705	6 539	-8,7	6 054	-3,1	172	118	68	127
Italia - Italy	2 131	5 920	-17,7	5 435	-16,0	105	61	195	124
Ranska - France	3 731	8 964	-10,1	7 878	-7,6	246	163	240	437
Japani - Japan	2 281	4 755	-3,7	4 577	-5,1	19	2	0	157
Tanska - Denmark	2 598	4 689	-7,1	4 389	-7,7	159	94	18	29
Viro - Estonia	3 997	11 451	21,5	8 062	25,5	714	806	1 602	267
Sveitsi - Switzerland	1 391	3 736	-7,9	3 274	-11,8	8	354	23	77
Espanja - Spain	2 350	5 705	-18,0	5 216	-15,4	66	120	21	282
Puola - Poland	1 338	4 042	9,2	3 724	30,9	166	60	29	63
Itävalta - Austria	986	2 417	-8,1	2 224	-7,4	10	86	37	60
Belgia - Belgium	1 281	2 880	-15,2	2 726	-10,4	4	19	15	116
Kanada - Canada	558	1 534	-23,4	1 411	-24,7	63	2	0	58
Kiina - China	1 353	3 378	-28,1	3 140	-30,4	87	0	8	143
Australia	784	1 925	2,0	1 812	3,7	14	8	0	91
Latvia	1 024	2 409	-7,9	1 566	-8,0	107	669	32	35
Kreikka - Greece	361	1 127	2,9	1 091	6,4	0	14	0	22
Tšekki - Czech	604	1 442	-6,2	1 320	-8,4	0	73	0	49
Unkari - Hungary	485	1 291	-2,0	1 202	-2,9	46	20	0	23
Etelä-Korea - South Korea	503	944	-4,5	869	-4,5	0	1	0	74
Brasilia - Brazil	206	688	40,4	662	40,9	0	6	0	20
Liettua - Lithuania	502	1 331	-7,8	1 102	-16,6	42	118	2	67
Portugali - Portugal	458	1 128	-10,3	1 096	-6,3	8	2	0	22
Intia - India	721	4 608	1,9	4 378	3,1	212	5	0	13
Taiwan	223	576	64,6	575	74,8	0	0	0	1
Israel	433	1 820	19,2	1 760	18,4	16	2	0	42
Irlanti - Ireland	419	1 253	41,3	1 104	35,0	0	0	134	15
Thaimaa - Thailand	611	907	6,8	866	9,1	4	28	0	9
Turkki - Turkey	294	665	-36,8	609	-39,9	6	15	0	35
Islanti - Iceland	175	516	38,0	516	41,8	0	0	0	0
Muut maat - Other countries	11 376	23 377	5,3	21 669	7,2	198	107	918	485

¹⁾ Muutosprosentti laskettu edellisen vuoden vertailukelpoisista luvuista - Change % is calculated from comparable data for 2009.

²⁾ TOL 2008 käyttöönoton johdosta yöpymisten määrässä on tapahtunut jonkin verran toimialaluokkien välisiä siirtymiä hotelleista muihin majoitusliikkeisiin
The introduction of NACE Rev. 2 has caused minor changes in the number of nights spent from hotels to other type of accommodation establishments

2010 Tammikuu - huhtikuu - Januari - april - January - April
3. Saapuneet vieraat ja yöpymiset asuinmaan mukaan - Visitor arrivals and nights spent by country of residence

Asuinmaa - Country of residence	Saapuneet Arrivals	Yöpymiset - Nights spent							
	Yhteensä Total	Yhteensä Total	Muutos ¹⁾ Change ¹⁾ %	Hotellit Hotels	Muutos ²⁾ Change ²⁾ %	Matkustaja- kodat Similar establishm.	Loma- kylät Holiday villages	Leirintä- alueet Camping sites	Retkeily- majat Youth hostels
Yhteensä - Total	2 703 749	5 534 422	1,5	4 701 772	2,0	89 245	460 769	247 760	34 876
Suomi - Residents	2 118 699	4 070 327	3,0	3 421 182	4,0	68 832	347 413	219 562	13 338
Ulkomaat - Non-residents	585 050	1 464 095	-2,5	1 280 590	-2,9	20 413	113 356	28 198	21 538
Eurooppa - Europe	489 127	1 249 167	-2,7	1 074 140	-3,4	16 897	112 231	27 544	18 355
EU-27	287 901	765 720	-4,1	665 651	-4,6	10 345	59 134	16 747	13 843
Skandinavia	90 527	155 673	-2,3	138 662	-1,5	1 755	10 890	2 464	1 902
Aasia - Asia	42 513	107 629	8,4	102 748	8,8	2 062	600	228	1 991
Oseania - Oceania	3 026	7 120	-12,4	6 430	-11,8	116	145	54	375
Afrikka - Africa	1 698	5 459	8,8	5 066	9,0	196	35	1	161
Amerikka - America	18 452	48 455	0,2	46 482	1,1	1 122	130	105	616
Ruotsi - Sweden	61 435	100 592	-3,8	90 317	-2,2	1 385	6 615	844	1 431
Saksa - Germany	45 070	129 369	-5,3	118 885	-4,9	1 318	5 065	2 051	2 050
Venäjä - Russia	172 415	410 619	0,1	351 154	-0,8	6 176	40 853	8 743	3 693
Britannia - United Kingdom	42 060	134 017	-23,2	110 097	-22,4	570	21 774	340	1 236
Yhdysvallat - USA	14 262	36 564	2,8	35 341	3,6	791	90	48	294
Norja - Norway	17 300	33 997	2,8	28 033	2,0	178	4 124	1 576	86
Alankomaat - Netherlands	19 263	64 674	9,4	52 566	4,6	492	10 166	682	768
Italia - Italy	11 163	31 216	-6,0	28 033	-8,3	678	1 097	827	581
Ranska - France	26 154	89 820	-5,9	81 722	-6,4	702	3 265	2 493	1 638
Japani - Japan	18 466	37 478	3,5	36 480	4,1	197	60	26	715
Tanska - Denmark	11 190	19 431	-3,4	18 779	-4,1	192	151	44	265
Viro - Estonia	21 865	65 767	31,2	49 464	24,7	2 925	4 996	6 123	2 259
Sveitsi - Switzerland	8 515	28 057	-2,6	19 431	-7,9	198	7 604	442	382
Espanja - Spain	10 571	26 448	-2,9	23 480	-4,0	268	968	761	971
Puola - Poland	6 406	18 648	8,2	15 875	7,6	1 037	880	492	364
Itävalta - Austria	4 733	11 522	6,5	10 063	4,0	68	954	205	232
Belgia - Belgium	6 073	14 371	-3,4	13 378	-4,9	107	253	237	396
Kanada - Canada	2 041	5 795	-21,7	5 363	-22,6	269	15	15	133
Kiina - China	7 621	17 254	3,8	16 497	4,5	170	129	107	351
Australia	2 778	6 449	-10,3	5 844	-9,4	71	145	52	337
Latvia	4 899	10 575	12,4	8 381	14,5	215	1 565	185	229
Kreikka - Greece	1 878	5 383	-2,8	5 111	-1,3	69	78	48	77
Tšekki - Czech	2 412	7 145	-2,3	6 589	-3,4	19	332	74	131
Unkari - Hungary	2 164	5 086	-19,0	4 694	-22,5	56	113	62	161
Etelä-Korea - South Korea	1 779	4 084	23,6	3 604	23,8	98	48	48	286
Brasilia - Brazil	895	2 563	21,2	2 485	21,8	21	10	0	47
Liettua - Lithuania	2 612	6 201	-12,5	5 173	-16,2	107	528	45	348
Portugali - Portugal	2 260	6 039	51,0	5 865	55,2	15	60	30	69
Intia - India	3 406	18 591	15,8	17 386	18,6	1 122	37	0	46
Taiwan	785	1 890	45,0	1 819	50,1	0	17	0	54
Israel	2 474	8 157	31,1	7 866	30,8	72	89	0	130
Iranti - Ireland	1 597	3 989	15,9	3 656	17,0	5	89	187	52
Thaimaa - Thailand	1 710	2 680	13,7	2 601	17,9	26	29	6	18
Turkki - Turkey	1 701	4 013	2,6	3 708	-2,6	13	44	0	248
Islanti - Iceland	563	1 569	16,7	1 449	17,1	0	0	0	120
Muut maat - Other countries	44 534	94 042	-8,4	89 401	-6,4	783	1 113	1 405	1 340

¹⁾ Muutosprosentti laskettu edellisen vuoden vertailukelpoisista luvuista - Change % is calculated from comparable data for 2009.

²⁾ TOL 2008 käyttöönoton johdosta yöpymisten määrissä on tapahtunut jonkin verran toimialaluokkien välisiä siirtymiä hotelleista muihin majoitusliikkeisiin
The introduction of NACE Rev. 2 has caused minor changes in the number of nights spent from hotels to other type of accommodation establishments

4. Kansainvälisen lentoliikenteen matkustajat (1000, saapuneet + lähteneet + vaihtomatkustajat)
 International passenger transport by air (1000, arrivals + departures + connecting passengers)

Kuukausi Month	2008	2009	2010	Muutos, % Change, %
1	906	864	863	0
2	895	824	816	-1
3	1 011	909	977	7
4	946	918	707	-23
5	986	927		
6	1 118	1 060		
7	1 086	1 080		
8	1 078	1 046		
9	1 054	975		
10	1 085	1 023		
11	878	869		
12	1 007	923		
Koko vuosi - Whole year	12 115	11 418		

Kotimaan lentoliikenteen matkustajat (1000)

Domestic passenger transport by air (1000)

Koko vuosi - Whole year	5 420	4 759		
1 - 4	2 102	1 862	1 650	-11

Kaikki matkustajat (1000)

Passengers total (1000)

Koko vuosi- Whole year	17 534	16 177		
1 - 4	5 863	5 406	5 038	-7

Helsinki-Vantaa

Koko vuosi- Whole year	13 427	12 592		
1 - 4	4 314	4 055	3 832	-6

Lähde: Ilmailulaitos Finavia

Source: Civil Aviation Administration Finavia

5. Kansainvälisen meriliikenteen matkustajat (1000, saapuneet + lähteneet))
 International passenger transport by sea (1000, arrivals + departures)

Kuukausi - Month		2008	2009	2010	Muutos, % Change, %
1		871	1 017	966	-5
2		1 186	1 135	1 044	-8
3		1 160	1 119	1 250	12
4		1 140	1 280	1 301	2
5		1 491	1 518		
6		1 723	1 673		
7		2 297	2 266		
8		1 852	1 864		
9		1 232	1 225		
10		1 324	1 400		
11		1 150	1 125		
12		1 160	1 165		
Koko vuosi - Whole year		16 585	16 787		
Maa - Land					
Ruotsi - Sweden	koko vuosi - whole year	9 318	9 449		
	1 - 4	2 668	2 802	2 681	-4
Viro - Estonia	koko vuosi - whole year	6 293	6 379		
	1 - 4	1 620	1 690	1 806	7
Venäjä - Russia	koko vuosi - whole year	17	20		
	1 - 4	-	-	3	.
Saksa - Germany	koko vuosi - whole year	264	237		
	1 - 4	66	55	57	4
Satama - Harbour					
Helsinki	koko vuosi - whole year	9 579	9 684		
	1 - 4	2 439	2 507	2 649	6
Turku	koko vuosi - whole year	3 007	3 045		
	1 - 4	910	959	915	-5
Maarianhamina	koko vuosi - whole year	2 859	2 952		
	1 - 4	759	848	756	-11
Vaasa	koko vuosi - whole year	69	58		
	1 - 4	16	13	12	-8
Eckerö	koko vuosi - whole year	879	902		
	1 - 4	175	187	187	0

Lähde: Liikennevirasto
 Source: Finnish Transport Agency

1. Hotellikapasiteetti ja sen käyttö

Maakunta
Kunta
Koko maa
Manner-Suomi
Ahvenanmaa
Hotellien lukumäärä
Huoneet
Lukumäärä
Käyttöaste
Muutos ed. v, %-yks
Keskihinta €, sis.alv 8 %
Vuoteet
Lukumäärä
Käyttöaste

Alaviitteet

- 1) %-yksikön muutokset laskettu edellisen vuoden vertailukelpoisista luvuista
- 2) Erilaisista tilastointimenetelmistä johtuen Ahvenanmaan tiedot saattavat poiketa Ålands Statistik och utredningsbyrån (ÅSUB) julkaisemista tiedoista

2. Saapuneet vieraat ja yöpymiset maakunnittain

Maakunta
Kunta
Kaikki liikkeet
Hotellit
Saapuneet
Yöpymiset
Yhteensä
Ulkom.
Muutos %
Alaviitteet

- 1) Muutosprosentit laskettu edellisen vuoden vertailukelpoisista luvuista
- 2) Erilaisista tilastointimenetelmistä johtuen Ahvenanmaan tiedot saattavat poiketa Ålands Statistik och utredningsbyrån (ÅSUB) julkaisemista tiedoista

3. Saapuneet vieraat ja yöpymiset asuinmaan mukaan

Asuinmaa
Suomi
Ulkomaat
Muut maat
Hotellit
Matkustajakodit
Lomakylät
Leirintäalueet
Retkeilymajat
Alaviite

- 1) Muutosprosentti laskettu edellisen vuoden vertailukelpoisista luvuista.

1. Hotellkapacitet och kapacitetsutnyttjande

Landskap
Kommun
Hela landet
Fasta Finland
Åland
Antalet hotell
Rum
Antalet
Kapacitetsutnyttjande
Förändring från året innan, %-enheter
Medelpris €, inkl. mervärdskatt 8 %
Bäddar
Antalet
Kapacitetsutnyttjande

Fotnoter

- 1) Förändringar i %-enhet har räknats utgående från jämförbara uppgifter för året innan.
- 2) På grund av olika statistikföringsmetoder kan uppgifterna för Åland avvika från de uppgifter Ålands Statistik och utredningsbyrå (ÅSUB) publicerar.

2. Anlända gäster och övernattningar efter landskap

Landskap
Kommun
Alla anläggningar
Hotell
Anlända
Övernattningar
Totalt
Utländska
Förändring, %
Fotnoter

- 1) Förändringsprocenten har räknats utgående från jämförbara uppgifter för året innan.
- 2) På grund av olika statistikföringsmetoder kan uppgifterna för Åland avvika från de uppgifter Ålands Statistik och utredningsbyrå (ÅSUB) publicerar.

3. Anlända gäster och övernattningar efter bostadsland

Bostadsland
Finland
Utländet
Övriga länder
Hotell
Gästhem
Semesterbyar
Campingplatser
Vandrarhem
Fotnot

- 1) Förändringsprocenten har räknats på basis av föregående års jämförbara siffror.

4. Kansainvälisen lentoliikenteen matkustajat, tuhansia (saapuneet+lähteneet+vaihtomatkustajat)

Kuukausi, Koko vuosi, Muutos, %

Kotimaan lentoliikenteen matkustajat

Kaikki matkustajat

*Lähde: Ilmailulaitos Finavia***5. Kansainvälisen meriliikenteen matkustajat, tuhansia (saapuneet+lähteneet)**

Maa, Satama

*Lähde: Liikennevirasto***4. Passagerare i internationell flygtrafik, tusen (anlända+avresta+transferpassagerare)**

Månad, Hela året, Förändring, %

Inrikes flygpassagerare

Alla passagerare

*Källa: Luftfartsverket Finavia***5. Passagerare i internationell sjöfart, tusen (anlända+avresta)**

Land, Hamn

*Källa: Trafikverket***Tillgången på information:**

Utgående från statistiken produceras också varje månad ett tabellpaket, som kan beställas till e-posten i Excel-format 202 euro (+ moms 22%) och som pappersutskrift 235 euro (+ moms 22%). Det går också att beställa delutskrift ur paketet. Paketet innehåller regionala uppgifter om inkvarteringskapaciteten och kapacitetsutnyttjande samt övernattning efter hemland och resans syfte. Uppgifterna i paketet kompletterar publikationen.

Inkvarteringsanläggningarnas övernattningsuppgifter finns också i Statistikcentralens internetsidor <http://tilastokeskus.fi/til/matk/index.html>

Postitus 2 lk kirje

Port Payé
Finlande
126676

Suomen
Posti Oyj

SVT Suomen virallinen tilasto
Finlands officiella statistik
Official Statistics of Finland

Liikenne ja matkailu 2010
Transport och turism
Transport and Tourism

Lisätietoja – Förfrågningar – Inquiries

Merja Rönkä (09) 1734 3209
Marjut Tuominen (09) 1734 3556

Vastaava tilastojohtaja – Ansvarig statistikdirektör –
Director in charge

Hannele Orjala

Tietojen saatavuus

Tilastosta tuotetaan kuukausittain myös taulukkopaketti, jonka voi tilata sähköpostin liitetiedostona Excel -muodossa 202 euroa (+ alv 22 %) ja paperitulosteina 235 euroa (+ alv 22 %). Paketista voi myös tilata osatulosteita. Paketti sisältää seuraavat kuukausittain sekä kumulatiivisesti vuoden alusta tulostettavat taulukot:

- 1B. Majoitusliikkeiden kapasiteetti ja sen käyttö kunnittain ja maakunnittain sekä koko maan tasolla majoitusliikkeen tyyppin mukaan
- 3B. Yöpymiset asuinmaan mukaan maakunnittain ja kunnittain
4. Majoitusliikkeet ja niiden kapasiteetin käyttö kuukausittain
5. Saapuneet vieraat ja yöpymiset majoitusliikkeissä asuinmaan mukaan kuukausittain
6. Yöpymiset matkan tarkoituksen mukaan eri majoitusmuodoissa koko maassa sekä hotelliyöpymiset matkan tarkoituksen mukaan maakunnittain ja kunnittain
7. Yöpymiset majoitusliikkeissä majoitusmuodon mukaan koko maassa sekä yöpymiset leirintäalueilla majoitusmuodon mukaan maakunnittain / kunnittain

Majoitusliikkeiden yöpymistietoja löytyy myös Tilastokeskuksen internet-sivuilta <http://tilastokeskus.fi/til/matk/index.html>

Asiakaspalaute: www.tilastokeskus.fi/palaute