

SUOMEN VIRALLINEN TILASTO
SOSIAALISIA ERIKOISTUTKIMUKSIA
SVT XXXII:107
OFFICIAL STATISTICS OF FINLAND
SPECIAL SOCIAL STUDIES

Sosiaalimenot vuonna 1983
sekä ennakkotiedot
vuodelle 1984

Socialutgifterna år 1983
samt förhandsuppgifter om
1984 års socialutgifter

Social Expenditure in 1983
and Preliminary Data
for 1984

Sosiaali- ja terveysministeriö
Tutkimusosasto
Ministry of Social Affairs and Health
Research Department

HELSINKI 1986

F12.1

SUOMEN VIRALLINEN TILASTO
SOSIAALISIA ERIKOISTUTKIMUKSIA
SVT XXXII:107
OFFICIAL STATISTICS OF FINLAND
SPECIAL SOCIAL STUDIES

Sosiaalimenot vuonna 1983 sekä ennakkotiedot
vuodelle 1984

Socialutgifterna år 1983 samt förhandsuppgifter
om 1984 års socialutgifter

Social Expenditure in 1983 and Preliminary
Data for 1984

Sosiaali- ja terveysministeriö
Tutkimusosasto
Ministry of Social Affairs and Health
Research Department

Helsinki 1986

Tilastokirjasto
Statistikbiblioteket
118095

ISSN 0071-5336

ISBN 951-46-9487-2

1986. Valtion painatuskeskus

TIIVISTELMÄ

Sosiaalimenot vuonna 1983 sekä ennakkotiedot vuodelle 1984. Helsinki 1986. Suomen virallinen tilasto. Sosiaalisia erikoistutkimuksia XXXII.107.

Julkaisu sisältää vuosia 1983 ja 1984 koskevien sosiaalimenotietojen lisäksi myös takautuvat sarjat alkaen vuodesta 1975. Laskelmat noudattavat pohjoismaista sopimusta.

Laskelmassa kerätään yhteen sosiaali- ja terveyspolitiikkaan liittyvät menot. Menot on käyttötarkoituksen mukaan jaettu yhdeksään pääryhmään ja edelleen yksityiskohtaisempiin alaryhmiin. Laskelmaan sisältyy tiedot myös menojen rahoituslähteistä.

Sosiaalimenot olivat vuonna 1984 kaikkiaan 73,5 miljardia markkaa kun mukaan ei lasketa palvelujen käyttäjiltä perittyjä maksuja. Mainitut käyttäjämaksut mukaanlukien menot olivat 76,7 miljardia markkaa.

Eri pääryhmien osuus sosiaalimenoista ilman käyttäjämaksuja oli vuonna 1984 seuraava: vanhuus ja työkyvyttömyys 40,2 %, sairaus ja terveys 27,4 %, perhe ja lapset 16,5 %, työttömyys 5,6 %, sotilasvammakorvaukset ja sotaeläkkeet 2,8 %, tapaturmat 2,0 %, verotuksen lapsivähennykset 1,6 % ja yleinen ja erittelemätön avustus 0,5 % sekä hallintomenot 3,3 %. Sosiaalimenoista rahoittivat valtio 31,3 %, kunnat 16,6 %, työnantajat 43,7 %, vakuutetut 8,4 %.

Bruttokansantuotteeseen verrattuna sosiaalimenot olivat vuonna 1984 23,7 % ilman käyttäjämaksuja ja 24,9 % ne mukaanluettuna.

Avainsanat: Sosiaalimenot. Sosiaaliturvan rahoitus. Julkiset menot.

SAMMANDRAG

Socialutgifterna år 1983 samt förhandsuppgifter om 1984 års socialutgifter. Helsingfors 1986. Finlands officiella statistik Sociala specialundersökningar XXXII:107.

Publikationen innehåller uppgifter om socialutgifterna åren 1983 och 1984 samt tidsserier om utvecklingen sedan år 1975. Uppläggningsen följer en nordisk överenskommelse.

Statistiken omfattar utgifterna från social- och hälsovårdspolitikens område. Utgifterna indelas enligt användningsändamål i nio huvudgrupper och vidare på ett mer detaljerat sätt. Statistiken omfattar också uppgifter om social- och hälsovårdens finansiering.

Socialutgifterna var år 1984 sammanlagt 73,5 miljarder mark, då man frånräknar avgifter som uppburits av konsumenterna. Om man lägger till de avgifter konsumenterna betalat för tjänster stiger utgifterna till 76,7 miljarder mark.

Socialutgifterna, exklusive de avgifter konsumenterna betalat, fördelade sig år 1984 enligt huvudgrupp på följande sätt: ålderdom och invaliditet 40,2 %, sjukdom och hälsa 27,4 %, familjer och barn 16,5 %, arbetslöshet 5,6 %, militärskadeersättningar och krigspensioner 2,8 %, olycksfall 2,0 %, barnavdrag i beskattningen 1,6 %, allmän och ospecificerad hjälp 0,5 % samt förvaltning 3,3 %.

Av socialutgifterna finansierade staten 31,3 %, kommunerna 16,6 %, arbetsgivarna 43,7 % och de försäkrade 8,4 %.

Socialutgifterna utgjorde år 1984 23,7 % av BNP. Om man medräknar de avgifter konsumenterna erlagt för tjänsterna blir andelen av BNP 24,9 %.

Uppslagsord: Socialutgifter, Finansiering av socialskyddet. Offentliga utgifter.

SUMMARY

Social Expenditure in 1983 and Preliminary Data for 1984. Helsinki 1986. Official Statistics of Finland. Special Social Studies XXXII:107.

This report includes calculations of social expenditure in 1983 and 1984 and development trends from the year 1975. The calculation methods are in accordance with a Nordic agreement.

The calculations include collected data on expenditures related to health and welfare policy. Expenditure is broken down into nine main categories and more detailed subcategories according to use. The calculations also include data on the financing of expenditures.

Total expenditure on social security, excluding user fees, amounted to FIM 73.5 billion in 1984. User fees included, the total was FIM 76.7 billion.

The breakdown of social expenditure by main categories in 1984 was as follows: old age and disability 50.2%, sickness and health 27.4%, family and children 16.5%, unemployment 5.6%, military injury compensation and war pensions 2.8%, accidents 2.0%, estimated municipal and state tax allowances for children 1.6%, public and unspecified assistance 0.5% and administrative costs 3.3%. The state funded 31.3% of social expenditure, the municipalities 16.6%, employers 43.7% and the insured 8.4%.

In 1984 social welfare expenditure amounted to 23.7% of the gross national product excluding user fees and 24.9% including such fees.

Key words: Social welfare expenditure. Financing of social welfare. Public expenditure.

Sosiaali- ja terveysministeriön tutkimusosasto saattaa julkisuuteen lopullisen laskelman sosiaalimenoista vuodelta 1983 ja ennakkotiedot vuodelta 1984.

Aikaisemmista vuosista poiketen ei ennakkolaskelmaan ole pystytty laskemaan taulua menojen rahoituksesta varojen yksityiskohtaisen käyttötarkoituksen mukaan. Tämä johtuu siitä, että vuoden 1984 alusta voimaantulleen sosiaali- ja terveydenhuollon suunnittelua ja valtion osuutta koskevan lakipaketin (VALTAVA) johdosta valtion tilinpäätökseen ei enää sisälly yksityiskohtaisia tietoja sosiaalihuollon eri toimintojen menoista; aikaisemmin sosiaaliluokituksen toimesta kerättyjen kuntien sosiaalihuollon menojen tilastointi on vuodesta 1984 lähtien lopetettu eivätkä VALTAVAN rekisterit ainakaan toistaiseksi sisällä tarvittavia tietoja.

Sosiaalimenojen kokonaismäärä sekä sen rahoitusjakautuma on todennäköisesti lopullinen.

Samasta syystä on myös aikaisempiin julkaisuihin sisältynyt luku 4. Tilastolähteet ja eräitä suoritettietoja on jouduttu jättämään pois, koska sosiaalihuollon osalta ei tietoja vuodelta 1984 ole saatavissa.

Sosiaalimenojen keräämisestä ja käsittelystä vastaa osaksi tutkija Esa Arajärvi tekstistö ja lopullisesti julkaisusta tutkija Lars Kolttola.

Sosiaali- ja terveysministeriön tutkimusosastossa helmikuussa 1986

SISÄLLYSLUETTELO

	Sivu
1. SOSIAALIMENOLASKELMAN PERUSTEET	1
2. SOSIAALIMENOJEN KEHITYS	5
2.1. Kokonaismenot ja niiden jakauma pääryhmittäin vuosina 1983 ja 1984	5
2.2. Tulonsiirtojen osuus ja veronalaisuus pääryhmittäin	9
2.3. Rahoitus ja rahoitusosuudet vuosina 1983 ja 1984	12
2.4. Rahoitus pääryhmittäin vuonna 1983	16
2.5. Valtion rahoitusosuus vuosina 1975 - 1984	21
2.6. Työnantajien rahoitusosuus vuosina 1983 ja 1984	21
2.7. Vakuutettujen rahoitusosuus vuosina 1983 ja 1984	24
2.8. Eräitä indikaattoreita	24
3. TILASTOTAULUKOT - STATISTIKTABELLER	33
3.1. Sosiaalimenot (ml. käyttäjämaksut) vuonna 1983	35
3.2. Sosiaalimenot (ml. käyttäjämaksut) vuonna 1984, ennakkotiedot	47

1. SOSIAALIMENOLASKELMAN PERUSTEET

Sosiaali- ja terveysministeriön tutkimusosastossa laadittava sosiaalimenolaskelma noudattaa pohjoismaisen sopimuksen periaatteita. Pohjoismaista tilastoa on kehitetty Pohjoismaiden ministerineuvoston alaisen Pohjoismaisen sosiaalitilastokomitean (NOSOSKO) puitteissa jatkuvassa yhteistyössä 40 vuotta ja nykyisellään eri maiden tilastot ovat lähes vertailukelpoisia. Vertailukelpoisuus koskee erityisesti sosiaalisista etuuksista julkiselle sektorille aiheutuvia suoria kustannuksia. Puutteita vertailukelpoisuuteen sosiaaliturvan kokonaiskustannuksissa aiheuttaa lähinnä se, että sosiaali- ja terveyspalveluista niiden käyttäjien maksamia maksuja ei toistaiseksi ole pystytty ottamaan tilastoon mukaan lähinnä niiden puuttuvan tilastoinnin johdosta joissakin maissa mistä aiheutuu, että sosiaalimenot esitetään niiden todellista määrää pienempänä ja eri perustein kuin kansantulolaskelmissa.

Toinen eroavuutta sekä edunsaajan nettoetuudessa että alan bruttomeenoissa aiheuttava seikka on sosiaalisten tulonsiirtojen erilainen verotuskäytäntö eri maissa sekä se, että maiden välillä on eroja siinä, annetaanko etuus suorana tulonsiirtona vaiko sosiaalisena verovähennyksenä.

Parantaakseen vertailukelpoisuutta on NOSOSKO teettänyt kaksi tutkimusta. Niistä toinen, asiakasmaksuja koskeva, on julkaistu NOSOSKOn toimittaman kolmen vuoden välein ilmestyvän viimeisen julkaisun liitteenä (Avgifter för hälso- och socialvård i de nordiska länderna 1981, liite julkaisuun Social trygghet i de nordiska länderna. Nordisk statistisk skriftserie nr. 43. Helsingfors 1984.)

Toinen tutkimus, joka selvittää verotuksen ja sosiaalisten verovähennysten vaikutusta sekä sosiaalisten tulonsiirtojen kokonaiskustannusten että edunsaajan nettoetuuden pohjoismaiseen vertailtavuuteen on myöskin ilmestynyt sekä tanskaksi että käännös suomeksi. (Jørgen Søndergaard og Henning Sørensen: Sammenligning af udgifter til sociale kontantydelse i Norden. En understøttelse af beskatningens betydning for

tværnationale sammenligninger af sociale udgifter. Nordisk statistisk sekretariat, Tekniske rapporter 33. Kobenhavn 1984. Suomeksi: Verotuksen vaikutus sosiaalimenojen vertailtavuuteen Pohjoismaissa. Sosiaali- ja terveystieteiden tutkimusosaston Julkaisuja 14/1984.)

Koska edellä mainittujen tutkimusten sovellutuksia pohjoismaiseen tilastoon ei vielä ole ehditty kehitellä ja sopia NOSOSKOssa, ei niiden aiheuttamia lopullisia muutoksia ole vielä voitu ottaa huomioon myöskään tässä julkaisussa.

Tilastosarjat on tässä julkaisussa laskettu seuraavalla kahdella sosiaalimenokäsitteellä:

1. Sosiaalimenot ilman käyttäjämaksuja, mikä tarkoittaa voimassa olevaa pohjoismaista sosiaalimenokäsitettä. Tämä käsite vastaa lähinnä aikaisemmissa Suomen sosiaalimenojulkaisuissa käytettyä nettomenokäsitettä. Aikaisempiin nettolukuihin on lisätty
 - sairausajan palkat
 - työterveyshuollosta työnantajien maksettavaksi jäävät osuudet
 - avustuskassojen maksamat muut kuin lakisääteiset korvaukset
2. Sosiaalimenot käyttäjämaksut mukaanluettuina. Tämä sarja vastaa aikaisempaa, vuodesta 1977 vuoteen 1982 laskettua bruttomenosarjaa. Käsite poikkeaa pohjoismaisesta sosiaalimenokäsitteestä ainoastaan siltä osin, että sosiaali- ja terveyspalveluista perityt käyttäjämaksut on laskettu mukaan sosiaalimenoiksi ja se on lähempänä kansantulolaskelmissa käytettyä. Aikaisempaan bruttomenosarjaan on lisätty avustuskassojen muut kuin lakisääteiset korvaukset, mitkä sisältyvät myös pohjoismaiseen tilastoon.

Muita vuosien 1983 - 1984 tilastoja koskevia, yhteispohjoismaisia tilastointiperiaatteita:

Tilastoidaan vain käyttömenot. Rahastojen korkotuottoja ei tilastoida. Tilastossa näkyvä rahaston ylijäämä/alijäämä on järjestelmän vuosittain kerättyjen vakuutusmaksujen ja menojen (ml. hallinto) erotus.

Hallintomenot tilastoidaan erikseen yhtenä eränä.

EEC-maiden sosiaalimenotilasto on nykyisellään käsitteellisesti hyvin lähellä pohjoismaista sosiaalimenotilastoa.

Poikkeamat ovat:

Työttömyyskoulutus kokonaisuudessaan kuuluu pohjoismaiseen tilastoon, EEC:n tilastoon vain maksetut päivärahat.

Palkkaturvamenot ovat mukana EEC:ssä mutta eivät pohjoismaissa.

Lapsivähennykset verotuksessa eivät sisälly EEC-tilastoon.

EEC tutkii parhaillaan, kuten NOSOSKokin, verotuksen vaikutuksen ja käyttäjämaksujen sisällyttämistä sosiaalimenotilastoon.

Kansainvälinen Työjärjestö ILO kerää myös tilaston sosiaalimenoista. Sen tilastosta puuttuvat mm. työehtosopimuksin sovitut etuudet samoin kuin työnantajan suoraan työntekijöilleen maksamat lakisääteisetkin sosiaalietuudet kuten esim. sairausajalta maksetut palkat.

OECD:n selvitykset jäsenmaiden sosiaalimenoista sisältävät myös koulutusmenot.

Sosiaalimenojen kansainvälisessä vertailussa on oltava varovainen. Lähinnä vertailukelpoisia ovat pohjoismaiden NOSOSKO:n sosiaalimenokäsitteen mukaan lasketut menot, vaikka siinäkin verotuksen vaikutuksen huomioon ottaminen tuo myöhemmin parannusta vertailtavuuteen.

Suomen tilaston laskuperusteista mainittakoon seuraavaa:

Yhdistysten ja järjestöjen harjoittaman sosiaalisen toiminnan kustannukset ovat laskelmissa mukana vain valtion ja kuntien suorittamien avustusten osalta. Raha-automaattiyhdistyksen tuotosta jaetut avustukset on kirjattu valtion menoina.

Valtion ja kuntien toimiessa työnantajina on niiden tässä ominaisuudessa suorittamat maksut kirjattu työnantajien sarakkeeseen. Vakuutettujen sarake samoin kuin työnantajat -sarake sisältää lakisääteisten sosiaaliturvaan liittyvien maksujen lisäksi jonkin verran sopimuksenvaraisesta lisäeläketurvasta aiheutuneita maksuja.

Sosiaalimenolaskelman perusteena oleva tilastoaines on kerätty ja koottu pääasiassa muita tarkoituksia varten laadituista tilastoista, toimintakertomuksista ja muista vastaavista lähteistä. Laskelman perusteena olevan tilastomateriaalin osittaisesta epätarkoituksenmukaisuudesta ja hajanaisista laatimisperusteista johtuen laskelmissa on jouduttu turvautumaan jossain määrin arviolaskelmiin.

Valtion osalle kirjattujen menojen lähteenä on käytetty valtion tilinpäätöstä. Kuntien osalle kirjattujen menojen lähteenä on vuoteen 1983 asti ollut sosiaalihallituksen suunnittelu- ja tilastotoimistossa laadittava kuntien sosiaalitoimen menoja koskeva tilasto. Lisäksi käytetään kuntien taloustilastoa, sairaalatilastoa ja eräitä muita laitostilastoja. Vakuutusperiaatteella toimivia järjestelmiä koskevat tiedot on saatu kyseisten laitosten tuloslaskelmista tai vastaavista tilastojulkaisuista. Näistä mainittakoon Kansaneläkelaitoksen tilastollinen vuosikirja, Eläketurvakeskuksen tilastojulkaisut ja sosiaali- ja terveysministeriön vakuutusosaston toimittama Vakuutusyhtiöt -tilasto.

Vuoden 1984 alusta voimaantulleen sosiaali- ja terveydenhuollon suunnittelua ja valtion osuutta koskevan lain (VALTAVA) yhteydessä uusittiin valtion ja kuntien sosiaalitoimen tilastointi. Uudet rekisterit eivät olleet tämän laskelman valmistuessa vielä niin valmiita, että tarvittavia tietoja olisi saatu. Jatkossa sosiaalimenolaskelmat tulevat perustumaan näihin rekistereihin. Vuoden 1984 ennakkotiedoissa on puuttuvia tietoja etenkin pääluokissa terveys ja sairaus, vanhuus ja työkyvyttömyys ja perhe ja lapset. Pääryhmiin on lisätty luokittelematon erä, joka koostuu niistä menoista, joita ei ole voitu jakaa luokituksen mukaisesti. Tietojen puute estää erityisesti pääluokittaisen rahoitusosuuksien esittämisen valtion ja kuntien osalta.

2. SOSIAALIMENOJEN KEHITYS

2.1. Kokonaismenot ja niiden jakauma pääryhmittäin vuosina 1983 ja 1984

Sosiaalimenojen loppusumma ilman käyttäjämaksuja oli vuonna 1983 64 979,6 milj. markkaa ja oli siten nimellisarvoltaan 15,7 prosenttia suurempi kuin vuonna 1982. Alustavan ennakkolaskelman mukaan sosiaalimenojen loppusumma kohosi vuonna 1984 73 546,6 milj. markkaan ja siten 13,2 prosenttia suuremmaksi kuin vuonna 1983. Sosiaalimenojen loppusumman reaalin kasvu oli kuluttajahintaindeksillä punnittuna vuonna 1982 8,4 %, vuonna 1983 6,6 % ja vuonna 1984 5,8 %. Laskettaessa sosiaalimenoihin mukaan myös palvelujen käyttäjien maksamat osuudet olivat sosiaalimenot vuonna 1983 67 864,8 milj. mk ja 1984 ennakkotietojen mukaan 76 714,0 milj. mk. Palvelujen käyttäjät maksoivat vuonna 1983 2 885,2 milj. markkaa ja vuonna 1984 3 167,4 milj. markkaa.

Taulukossa 1 on laskettu sosiaalimenojen jakautuminen eri pääryhmiin vuodesta 1975 alkaen sekä markkoina että prosenttiosuuksina. Prosenttiluvut antavat kuvan sosiaalipoliittisten toimenpiteiden painotteisuudesta kunkin vuonna sekä kertovat myös kunkin pääryhmän osuuden kehityksen näiden vuosien aikana. Markkamääräiset osuudet ovat kunkin vuoden käypää rahaa, joten niiden tarkastelu eri ryhmien kesken on mielekäästä vain samaa vuotta koskien. Vuoden 1984 alusta voimaantulleeseen valtiosuutta koskevan (VALTAVA) lain yhteydessä tehtyjen tilastojärjestelmien muutoksien johdosta vuoden 1984 ennakkotiedot ovat vähemmän luotettavia kuin aikaisempina vuosina.

Tarkasteltaessa menoja, joihin käyttäjämaksut sisältyvät, todetaan kehityksen olevan varsin samanlainen kuin ilman näitä osuuksia. Terveys ja sairaus -pääryhmän osuus on tasoltaan runsaat 1,5 prosenttiyksikköä korkeampi tässä tarkastelussa, perhepolitiikan osuus on lähes sama riippumatta siitä, ovatko käyttäjämaksut mukana vai eivät. Muiden ryhmien

Taulukko 1. Sosiaalilajien jakautuminen pääryhmiin v. 1975 - 1984
 Tabell 1. Socialutgifterna enligt huvudgrupper åren 1975 - 1984
 Table 1. Social security expenditure by main category in 1975 - 1984

Vuosi År Year	1. Sairaus ja tapaturmat Sjukdom och hälsa Sickness and health		2. Työttömyys Arbetslöshet Unemployment		3. Vanhus ja työkyvyttömyys Ålderdom och invaliditet Old-age and disability		4. Perhe ja lapset Familj och barn Family and children		5. Yleinen ja erittelemätön avustus Allmän och ospecificerad hjälp public and unspecified assistance		6. Sosiaalivammakorvaukset ja sotaeläkkeet Militärskadeersättning och krigspensjoner Military injuries compensation and war pensions		7. Lapsivähentyökset verotuksessa Barnavdrag vid beskattningen Estimated tax rebates for children		8. Hallinto Administration		9. Yhteensä Summa Total	
	milj. mk	%	milj. mk	%	milj. mk	%	milj. mk	%	milj. mk	%	milj. mk	%	milj. mk	%	milj. mk	%	milj. mk	%
1975	6 010,5	31,0	455,2	2,4	7 714,4	39,8	2 645,7	13,7	110,9	0,6	603,1	3,1	333,7	1,7	710,5	3,7	19 366,7	100,0
1976	7 100,8	29,4	517,4	2,1	9 632,9	39,8	3 361,2	13,9	150,4	0,6	705,0	2,9	473,7	2,0	860,7	3,6	24 192,3	100,0
1977	7 770,8	27,3	559,5	2,0	11 483,5	40,3	4 333,6	15,2	178,3	0,6	803,6	2,8	527,1	1,8	968,1	3,4	28 510,9	100,0
1978	8 334,0	26,0	647,1	2,0	12 823,7	40,0	4 921,0	15,4	206,7	0,7	923,7	2,9	595,3	1,8	1 048,6	3,3	32 045,4	100,0
1979	9 331,8	26,2	695,0	2,0	14 259,1	40,1	5 557,7	15,6	222,3	0,6	992,0	2,8	640,6	1,8	1 179,4	3,3	35 600,1	100,0
1980	10 870,5	26,7	790,7	2,0	16 559,6	40,7	6 459,6	15,9	202,6	0,5	1 093,8	2,7	700,5	1,7	1 356,8	3,3	40 693,0	100,0
1981	12 425,9	26,9	899,4	1,9	19 257,4	40,6	7 555,0	15,9	238,7	0,5	1 310,7	2,8	858,0	1,8	1 547,8	3,3	47 384,9	100,0
1982	15 445,0	27,8	1 078,4	1,9	21 882,2	39,0	9 363,3	16,7	285,8	0,5	1 572,6	2,8	994,9	1,8	1 917,7	3,4	56 160,7	100,0
1983	17 396,9	29,6	1 290,6	2,0	25 658,5	39,4	11 793,2	16,9	322,5	0,5	1 845,2	2,8	1 076,0	1,7	2 244,2	3,5	64 979,6	100,0
1984*	20 180,4	27,4	1 459,5	2,0	29 571,1	40,2	12 156,5	16,5	369,2	0,5	2 087,9	2,8	1 188,0	1,6	2 452,3	3,3	73 546,6	100,0

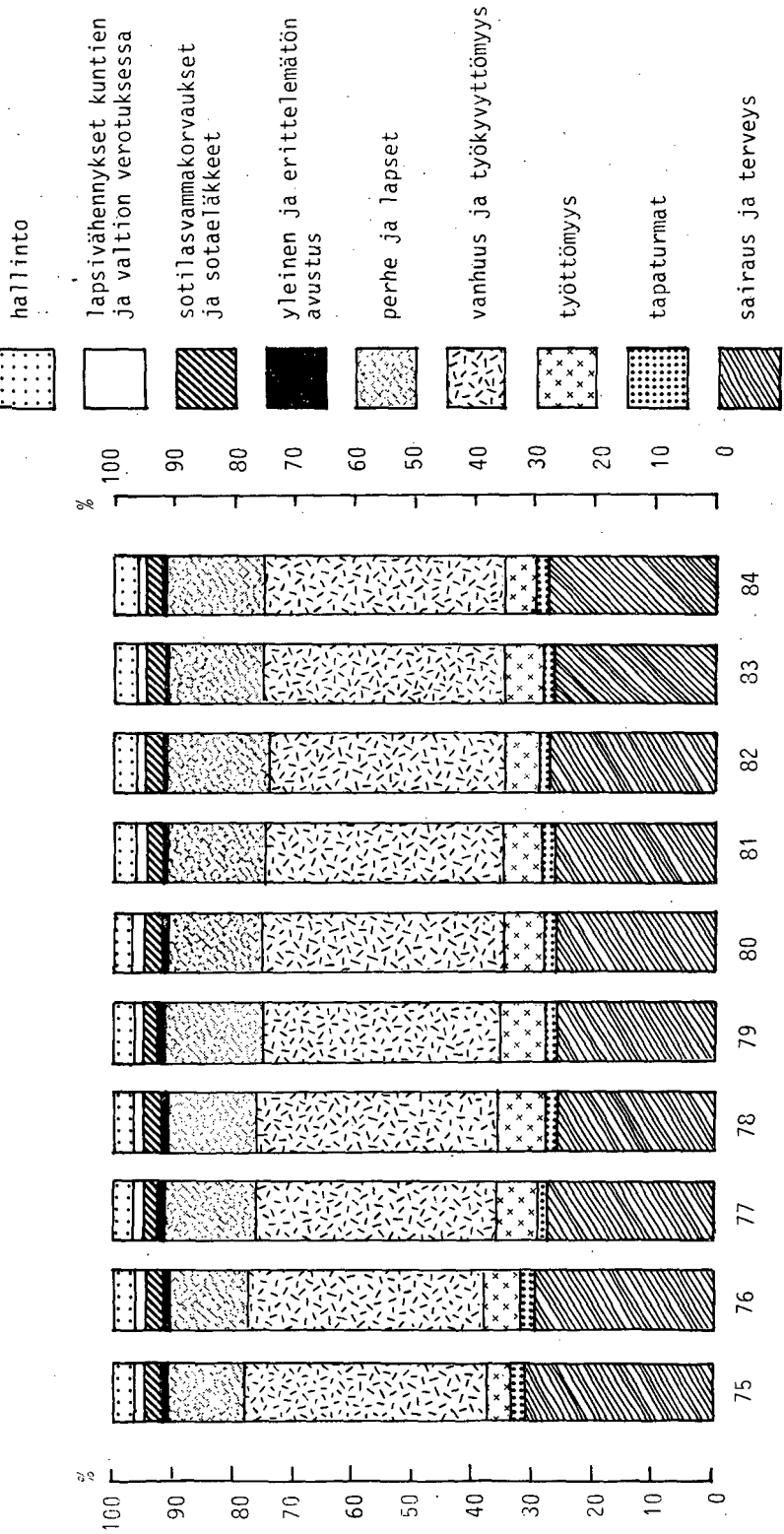
Vuosi År Year	1. A. Sosiaalilajien käyttäjämaksut - Socialutgifterna inkl. klientavgifter - Social expenditure incl. user fees		2. B. Sosiaalilajien m. käyttäjämaksut - Socialutgifterna exkl. klientavgifter - Social expenditure excl. user fees	
	milj. mk	%	milj. mk	%
1975	6 639,8	32,8	455,2	2,3
1976	7 882,5	31,2	517,4	2,0
1977	8 623,8	29,0	559,5	1,9
1978	9 359,3	27,9	647,1	1,9
1979	10 479,0	28,1	707,8	1,9
1980	12 150,7	28,5	805,8	1,9
1981	14 134,6	28,6	918,3	1,9
1982	17 063,7	29,1	1 098,8	1,9
1983	19 338,5	28,5	1 314,1	1,9
1984*	22 440,6	29,3	1 484,7	1,9

* Ennakkotieto - Förhandsuppgift - Advance information.

Kuvio 1. Sosiaalimenojen (ilman käyttäjämaksuja) jakautuminen pääryhmiin 1975 - 1984

Diagram 1. Socialutgifterna (exkl. klientavgifter) enligt huvudgrupper 1975 - 1984

Chart 1. Social security expenditure (excl. user fees) by main category 1975 - 1984



- Taulukko 2. Sosiaalimenojen (ilman käyttäjämaksuja) pääryhmittäinen jakauma sekä muutos edellisestä vuodesta
- Tabell 2. Socialutgifternas (exkl. klientavgifter) fördelning enligt huvudgrupp samt förändringarna jämfört med föregående år
- Table 2. Social security expenditure (excl. user fees) by main category and change from the year before

	Pääryhmittäin, % - Huvudgrupp, % - By main category, %			Muutosta edellisestä vuodesta, % - Föränd- ring från föregående år, % - Change from the year before, %	
	1982	1983	1984*	1983	1984*
1. Sairaush ja terveys - Sjukdom och hälsa - Sickness and health	27,5	26,8	27,4	12,6	16,0
2. Tapaturmat - Olycksfall - Accidents	1,9	2,0	2,0	19,7	13,1
3. Työttömyys - Arbetslöshet - Unemployment	6,4	6,4	5,6	15,4	-1,3
4. Vanhuus ja työkyvyttömyys - Ålderdom och invaliditet - Old-age and disability	39,0	39,4	40,2	17,3	15,2
5. Perhe ja lapset - Familj och barn - Family and children	16,7	16,9	16,5	17,2	10,8
6. Yleinen ja erittelemätön - Allmänna och ospecificerade utgifter - Public and un- specified assistance	0,5	0,5	0,5	12,8	12,9
7. Sotilasvammakorvaukset ja sotaeläkkeet - Militärs- kadeersättningar och krigs- pensioner - Military injuries compensations and war pensions	2,8	2,8	2,8	16,8	13,1
8. Lapsivähennykset verotuk- sessa - Barnavdrag vid beskattningen - Estimated communal and state tax rebates for children	1,8	1,7	1,6	8,2	7,6
9. Hallinto - Administration - Administration	3,4	3,5	3,3	17,0	9,3
Yhteensä - Inalles - Total	100,0	100,0	100,0	15,7	13,2

* Ennakkotieto - Förhandsuppgift - Advance information.

osuudet puolestaan jäävät käyttäjämaksut huomioivassa tarkastelussa pienemmiksi kuin ilman käyttäjämaksuja.

Sosiaalimenojen prosentuaalinen jakauma eri pääryhmien kesken oli vuosien 1982 ja 1983 tarkistettujen ja vuoden 1984 ennakkolaskelmien mukaan taulukon 2 mukainen.

Vanhuus ja työkyvyttömyys sekä sairaus ja terveys -tehtäväryhmien menojen suhteelliset osuudet muodostavat yhdessä runsaat kaksi kolmasosaa koko sosiaalisen toiminnan kustannuksista ja kuvastavat siten harjoitetun sosiaalipolitiikan terveydenhuolto- ja eläkepoliittista painotteisuutta. Vuonna 1984 on kasvu ollut nopeinta vanhuus ja työkyvyttömyys ja sairaus ja terveys -ryhmissä.

Vuoden 1983 alussa tuli voimaan kansaneläkeuudistuksen IIA vaihe. Uudistuksen tärkeimpiä vaikutuksia olivat tukiosan ja tukilisän yhdistäminen lisäosaksi, johon samalla tehtiin tasokorotus. Työtuloja ei enää huomioida lisäosaa määrättäessä. Lisäksi tulokäsitteitä on muutenkin tarkistettu. Uudistuksen yhteydessä muuttuivat kansaneläkkeen pohjaosa ja lisäosa veronalaisiksi tuloiksi. Sosiaalimenolaskelmassa (3.1.) on tarkistettu lapsivähennyksen suuruus verotuksessa. Tästä johtuen sen osuus ei ole lisääntynyt niin kuin aikaisemmin.

2.2. Tulonsiirtojen osuus ja veronalaisuus pääryhmittäin

Sosiaalimenoihin sisältyy periaatteessa kahta eri tyyppiä olevia etuuksia: toisaalta rahana maksettavia ja toisaalta subventoituun hintaan tai ilmaiseksi saatavia palveluja. Tulonsiirroista saatava nettoetuus riippuu siitä onko etuus veronalaista vai ei. Taulukossa 3 esitetään sosiaalimenojen pääryhmittäinen jakauma tulonsiirtoihin ja palveluetuuksiin sekä tulonsiirtojen jakauma veronalaisiin ja verovapaisiin etuuksiin.

Sairaus ja terveys -pääryhmässä palvelujen tuottamiskustannukset vievät lähes 80 % pääryhmän menoista, kun muissa pääryhmissä tämä osuus jää huomattavasti pienemmäksi. Tulonsiirtojen osuus kokonaismenoista on runsaat 60 %. Veronalaisia tulonsiirroista oli vuonna 1984 78 %.

Taulukko 3. Tulonsiirtojen osuus milj. mk ja prosentteina sosiaalimenosta (ilman käyttäjämaksuja) pääryhmittäin sekä veronalainen osuus tulonsiirroista vuosina 1983 ja 1984*

Tabell 3. Kontanthjälp i milj. mk och i procent av socialutgifterna (exkl. klientavgifter) enligt huvudgrupp samt den skattepliktiga andelen av kontanthjälpens åren 1983 och 1984*

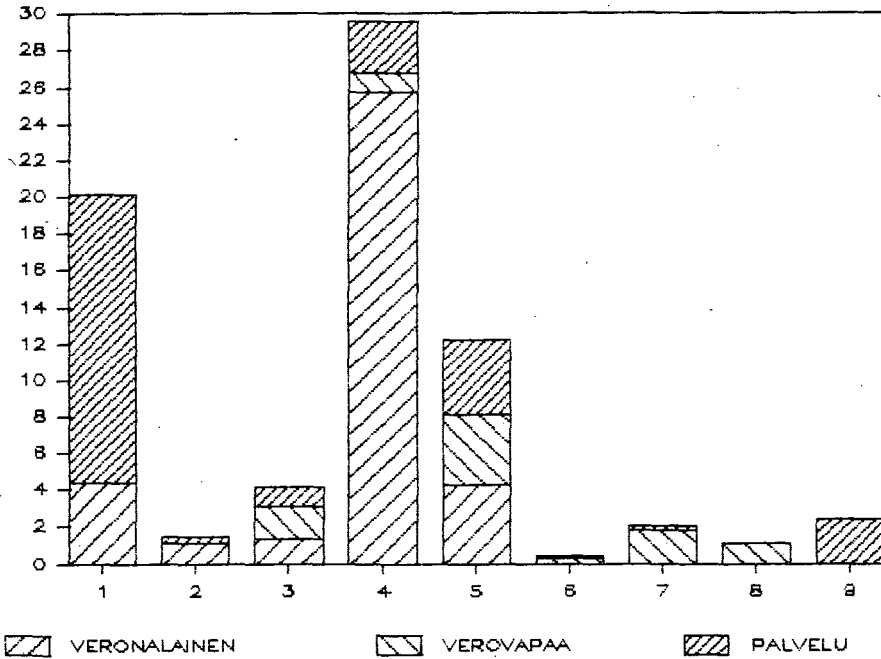
Table 3. Cash benefits as mill. Fmk and percent of social expenditure (excl. user fees) by main category and the taxable proportion of cash benefits in 1983 and 1984*

Pääryhmä - Huvudgrupp - By main category	Sosiaalimenot Sociala utgifter - Social expenditure		Sittä tulonsiirtoja - Härav kontanthjälp - Of which cash benefit		Sittä veronalaista - Härav skattepliktig kontanthjälp - Of which taxable					
	1983 milj. mk	1984* milj. mk	1983 milj. mk	%	1984* milj. mk	%	1983 milj. mk	%	1984* milj. mk	%
1. Sairaudesta ja terveys - Sjukdom och hälsa - Sickness and health	17 396,9	20 180,4	3 791,1	21,8	4 348,8	21,5	3 779,3	99,7	4 336,6	99,7
2. Tapaturmat - Olycksfall - Accidents	1 290,6	1 459,5	1 035,5	80,2	1 167,9	80,0	1 035,5	100,0	1 167,9	100,0
3. Työttömyys - Arbetslöshet - Unemployment	4 169,6	4 117,0	3 100,8	74,3	3 058,0	74,3	1 380,9	44,6	1 366,7	44,7
4. Vanhuus ja työkyvyttömyys - Ålderdom och invaliditet - Old-age and disability	25 658,5	29 571,1	23 417,0	91,3	26 802,3	90,6	22 494,9	96,1	25 789,7	96,2
5. Perhe ja lapset - Familj och barn - Family and children	10 976,1	12 156,5	7 561,5	68,9	8 162,8	67,1	3 759,9	50,2	4 225,1	51,8
6. Yleinen ja erittelemätön - Allmänna och ospecificerade utgifter - Public and un- specified assistance	322,5	364,2	263,6	81,7	332,3	91,2	-	-	-	-
7. Sotilasvamakorvaukset ja sotaeläkkeet - Militärskadeer- sättningar och krigspensioner - Military injuries compen- sations and war pension	1 845,2	2 087,6	1 702,7	92,3	1 873,2	89,7	-	-	-	-
8. Lapsivähennykset verotuk- sessa - Barnavdrag vid beskattningen - Estimated communal and state tax rebates for children	1 076,0	1 158,0	1 076,0	100,0	1 158,0	100,0	-	-	-	-
9. Hallinto - Administration - Administration	2 244,2	2 452,3	-	-	-	-	-	-	-	-
Yhteensä - Inalles - Total	64 979,6	73 546,6	41 948,2	64,6	46 903,3	63,8	32 486,5	77,3	36 886,4	78,6

Kuvio 2. Tulonsiirtojen osuus pääryhmien menoista
(ilman käyttäjämaksuja) vuonna 1984

Diagram 2. Kontanthjälpens andel av socialutgifter
(exkl. klientavgifter) inom varje huvudgrupp år 1984

Chart 2. The share of cash benefits of social expenditure
(excl. user fees) by main category 1984



1. Sairaus- ja terveys
2. Tapaturmat
3. Työttömyys
4. Vanhuus- ja työkyvyttömyys
5. Perhe ja lapset
6. Yleinen ja erittelemätön
7. Sotainv. ja kaatuneet
8. Verovähennykset
9. Hallinto

Veronalaisten tulonsiirtojen osuus kaikista tulonsiirroista on kuitenkin edelleen Suomessa pieni verrattuna muihin pohjoismaihin.

2.3. Rahoitus ja rahoitusosuudet vuosina 1983 ja 1984

Kirjaamisperusteiden mukaan sosiaalimenojen rahoituslähteinä ovat valtion ja kuntien verovaroista suoritettut osuudet sekä työnantajien ja vakuutettujen sosiaalivakuutusmaksut ja muut suoritukset. Vakuutusmaksut on suurimmaksi osaksi sidottu palkkasummaan tai veroäyriin. Näiden lisäksi on tilastoitu myös käyttäjien suorittamat hoito- ja potilasmaksut. Valtion ja kuntien työnantajan ominaisuudessa suorittamat menoerät on kirjattu työnantajien suorituksiksi.

Taulukosta 4 ilmenee, että sosiaalimenojen kokonaisrahoituksessa on valtion osuus noussut hitaasti vuosi vuodelta ja oli vuonna 1983 33,6 % kokonaisrahoituksesta ilman käyttäjämaksuja. Vuonna 1984 ennakkotietojen mukaan valtion osuus on kääntynyt laskuun ja oli 31,3 %. Kuntien osuus on ollut viime vuosina 14 - 15 välillä, vuonna 1983 15,3 % ja vuonna 1984 16,6 %. Työnantajien rahoitusosuus on laskenut selvästi vuosina 1978 - 1984, vuonna 1983 osuus oli 43,9 % ja vuonna 1984 43,7 % lasketuna rahoituksesta ilman käyttäjämaksuja. Vakuutettujen osuus on laskenut erityisesti vuonna 1978. Siitä lähtien se on ollut alle 8 % vuoteen 1983 asti. Vuoden 1984 ennakkotiedon mukaan vakuutettujen osuus on noussut 8,4 prosenttiin.

Jos sosiaalimenojen rahoitusta tarkastellaan siten, että työnantajien ja vakuutettujen suorittamista vakuutusmaksuista vähennetään rahoitusylijäämiksi kirjatut osuudet muodostui rahoituksen jakauma taulukon 5 mukaiseksi.

Tällä tavalla tarkastellen valtion ja kuntien rahoitusosuudet ovat suurempia kuin rahoitusylijäämän huomioivassa rahoitustarkastelussa. Tämä johtuu siitä, että lähinnä työnantajat rahoittavat rahastoivia vakuutusjärjestelmiä. Kokonaisuutena rahoitusjakaumassa tapahtuneet muutokset näyttävät myös tällä tavalla tarkastellen suurin piirtein samanlaisilta kuin rahastojen muutokset huomioivassa tarkastelussakin.

KORJAUS

Ilman käyttäjämaksua laskettujen sosiaalimenojen osuus markkinahintaisesta bruttokansantuotteesta oli vuoden 1984 ennakkotietojen mukaan 23.9 %.

Taulukossa 12 s. 28 ja tiivistelmässä on virheellisesti 23.7 %.

Taulukko 4. A. Sosiaalimenojen (ilman käyttäjämaksuja) rahoitus, prosenttia
 Tabell 4. A. Socialutgifternas (excl. klientavgifter) finansiering, procent
 Table 4. A. Social security expenditure (excl. user fees) by source of finance, percent

	Valtio - Stat - State	Kunnat - Kommuner - Communes	Työnanta- jat - Ar- bets- givare - Employers	Vakuutetut - Försäkrade - Insured	Yhteensä - Inalles - Total	Rahoitusylijäämä/ alijäämä - Finan- sieringsöverskott/ underskott - Financial surplus/deficit
1975	23,4	15,1	50,9	10,6	100,0	+8,5
1976	24,3	14,7	50,7	10,3	100,0	+9,4
1977	25,4	14,3	50,3	10,0	100,0	+8,0
1978	27,9	15,1	49,0	8,0	100,0	+2,8
1979	29,2	14,5	48,5	7,8	100,0	+7,2
1980	29,5	14,3	48,4	7,8	100,0	+9,4
1981	29,7	14,4	47,9	8,0	100,0	+9,4
1982	31,0	15,1	46,2	7,7	100,0	+4,9
1983	33,6	15,3	43,9	7,2	100,0	+3,1
1984*	31,3	16,6	43,7	8,4	100,0	+3,0

* Ennakkotieto - Förhandsuppgift - Advance information

Taulukko 4. B. Sosiaalimenojen (ml. käyttäjämaksut) rahoitus, prosenttia
 Tabell 4. B. Socialutgifternas (inkl. klientavgifter) finansiering, procent
 Table 4. B. Social security expenditure (incl. user fees) by source of finance, percent

	Valtio - Stat - State	Kunnat - Kommuner - Communes	Työnanta- jat - Ar- bets- givare - Employers	Vakuutetut - Försäkrade - Insured	Käyttäjät - Konsu- menter - Users	Yhteensä - Inalles - Total	Rahoitusylijäämä/ alijäämä - Finan- sieringsöverskott/ underskott - Financial surplus/deficit
1975	22,5	14,5	48,9	10,2	3,9	100,0	+8,2
1976	23,3	14,2	48,7	9,9	3,9	100,0	+9,0
1977	24,4	13,7	48,3	9,7	3,9	100,0	+7,7
1978	26,7	14,5	46,8	7,7	4,3	100,0	+2,7
1979	27,9	13,9	46,5	7,5	4,2	100,0	+6,9
1980	28,3	13,7	46,5	7,5	4,0	100,0	+9,0
1981	28,5	13,9	46,0	7,7	3,9	100,0	+8,7
1982	29,8	14,5	44,4	7,4	3,9	100,0	+4,7
1983	32,2	14,7	42,1	6,9	4,1	100,0	+3,0
1984*	30,0	15,9	41,9	8,1	4,1	100,0	+2,9

* Ennakkotieto - Förhandsuppgift - Advance information

Taulukko 4. C. Sosiaalimenojen rahoitus ml. käyttäjämaksut
 Tabell 4. C. Socialutgifternas finansiering inkl. klientavgifter
 Table 4. C. Social security expenditure by source of finance incl. user fees

	Valtio - Stat - State	Kunnat - Kommuner - Communes	Työnanta- jat - Ar- bets- givare - Employers	Vakuutetut - Försäkrade - Insured	Käyttäjät - Konsu- menter - Users	Yhteensä - Inalles - Total	Rahoitusylijäämä/ alijäämä - Finan- sieringsöverskott/ underskott - Financial surplus/deficit
	milj. mk - mill. mk						
1975	4 956,3	3 198,1	10 769,4	2 251,5	865,2	22 040,5	+1 808,6
1976	6 475,8	3 934,1	13 534,9	2 753,2	1 094,5	27 792,5	+2 505,7
1977	7 857,0	4 426,8	15 587,6	3 111,9	1 262,5	32 245,8	+2 472,4
1978	9 190,4	4 987,2	16 135,7	2 647,4	1 485,9	34 446,6	+915,3
1979	11 177,9	5 555,7	18 601,4	3 010,2	1 696,2	40 041,4	+2 745,1
1980	13 225,7	6 425,1	21 737,2	3 517,3	1 877,4	46 782,7	+4 212,3
1981	15 451,8	7 508,0	24 942,1	4 192,6	2 108,0	54 202,5	+4 709,6
1982	18 288,3	8 928,7	27 288,6	4 551,9	2 419,6	61 477,1	+2 896,8
1983	22 525,6	10 256,4	29 432,9	4 849,0	2 885,2	69 949,1	+2 084,3
1984*	23 741,4	12 593,0	33 142,5	6 365,0	3 167,4	79 009,4	+2 295,4

* Ennakkotieto - Förhandsuppgift - Advance information

Taulukko 5. A. Sosiaalimenojen (ilman käyttäjämaksuja) rahoitus ilman rahoitusylijäämää, prosenttia
 Tabell 5. A. Finansiering av socialutgifterna (exkl. klientavgifter) utan finansieringsöverskott, procent
 Table 5. A. Social security expenditure (excl. user fees) by source of finance without financial surplus, percent

	Valtio - Stat - State	Kunnat - Kommuner - Communes	Työnanta- jat - Ar- bets- givare - Employers	Vakuutetut - Försäkrade - Insured	Yhteensä - Inalles - Total
1975	26	16	47	11	100
1976	27	16	46	11	100
1977	28	15	46	11	100
1978	29	16	47	8	100
1979	31	16	45	8	100
1980	32	16	43	9	100
1981	32	16	43	9	100
1982	33	16	43	8	100
1983	35	16	41	8	100
1984*	33	17	41	9	100

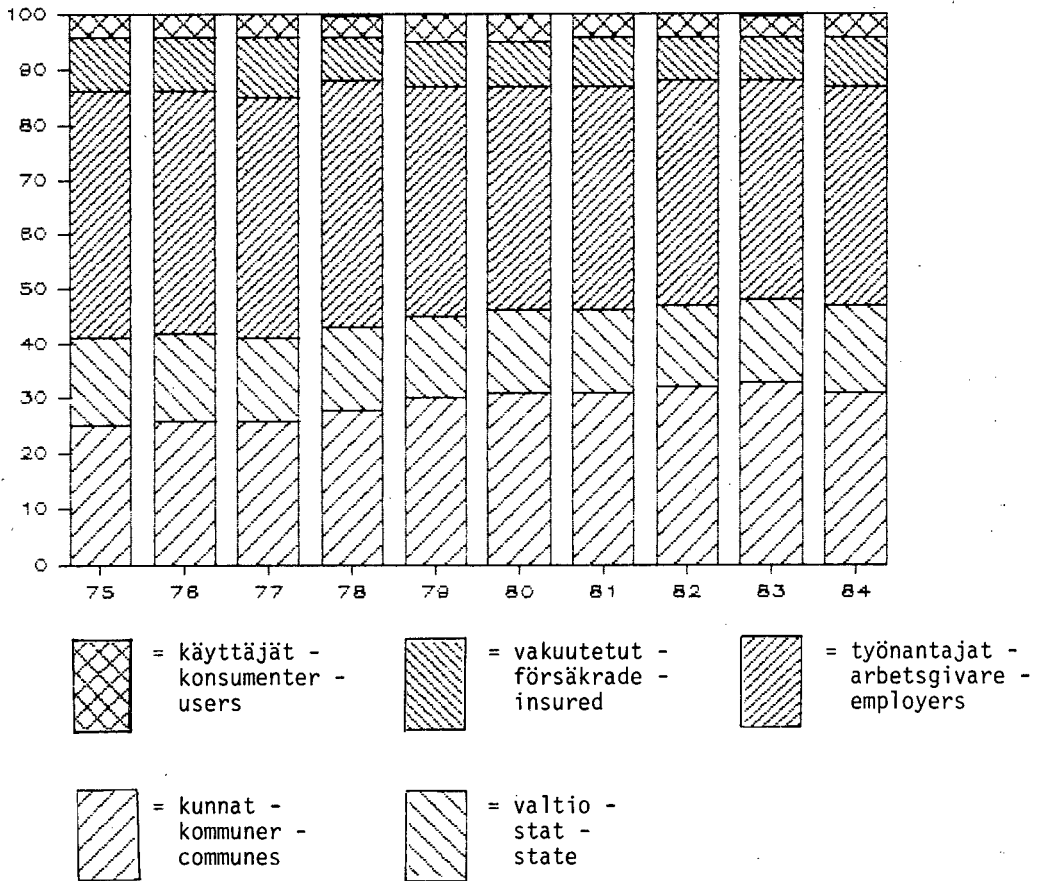
Taulukko 5. B. Sosiaalimenojen rahoitus (ml. käyttäjämaksut) ilman rahoitusylijäämää, prosenttia
 Tabell 5. B. Finansiering av socialutgifterna (inkl. klientavgifter) utan finansieringsöverskott, procent
 Table 5. A. Social security expenditure (incl. user fees) by source of finance without financial surplus, percent

	Valtio - Stat - State	Kunnat - Kommuner - Communes	Työnanta- jat - Ar- bets- givare Employers	Vakuutetut - Försäkrade - Insured	Käyttäjät - Konsu- menter - Users	Yhteensä - Inalles - Total
1975	25	16	45	10	4	100
1976	26	16	44	10	4	100
1977	26	15	44	11	4	100
1978	28	15	45	8	4	100
1979	30	15	42	8	5	100
1980	31	15	41	8	5	100
1981	31	15	41	9	4	100
1982	32	15	41	8	4	100
1983	33	15	40	8	4	100
1984*	31	16	40	9	4	100

Kuvio 3. Sosiaalimenojen rahoitus ilman rahoitusylijäämää mukaanlukien käyttäjämaksu

Diagram 3. Finansiering av socialutgifterna utan finansieringsöverskott inkl. klientavgifter

Chart 3. Social security expenditure by source of finance without financial surplus incl. user fees



2.4. Rahoitus pääryhmittäin vuonna 1983

Vuoden 1983 sosiaalimenojen pääryhmittäistä rahoitusjakaumaa ja sosiaalimenojen rahoituslähteittäistä jakaumaa pääryhmittäin on yksityiskohtaisemmin kuvattu taulukoissa 6 ja 7 A sekä 7 B. Vuoden 1984 ennakkotiedoissa ei pääryhmittäistä rahoitusjakaumaa voida esittää. Vuoden 1984 alusta voimaantullut sosiaali- ja terveydenhuollon suunnittelua ja valtionosuutta koskevan lain (VALTAVA) yhteydessä tehdyistä tilastoinnin muutoksesta johtuen ei valtion ja kuntien rahoitusosuutta voida vielä erottaa pääryhmittäin.

Taulukoista ilmenee, että rahoittajaryhmittäin tarkastellen (taulukko 6) valtion ja kuntien sosiaaliseen toimintaan käyttämistä menoista eli rahoituksesta suurin osa suuntautuu sairaus ja terveys -pääryhmään. Vuonna 1983 tähän pääryhmään suuntautui valtion osalle kirjatuista menoista 34 prosenttia. Työttömyys -pääryhmän osuus valtion menoista oli vuonna 1983 vajaat 16 %. Vuonna 1983 perhe ja lapset -pääryhmään suuntautui valtion rahoituksesta 25 %. Kuntien samoin kuin valtionkin sosiaalisen toiminnan rahoitukseen käyttämistä menoista suurin osa suuntautuu sairaus ja terveys -pääryhmään, kuntien menoista käytettiin vuonna 1983 noin 47 prosenttia tämän tehtäväryhmän mukaisiin menoihin. Toiseksi suurin kuntien menojen pääryhmä on vanhuus ja työkyvyttömyys, johon kului lähes neljännes kuntien sosiaalimenoista. Kolmanneksi eniten, noin 18 %, kuntien kokonaisrahoitusosuudesta suuntautuu perhe ja lapset -pääryhmään.

Työnantajien rahoitusosuudesta suuntautuu ylivoimaisesti suurin osa vanhuus ja työkyvyttömyys -pääryhmään. Ryhmän osuus on runsaat 66 % työnantajien koko rahoitusosuudesta. Rahoitusosuuden tällainen painottuminen johtuu eläkkeistä ja niiden rahoitusjärjestelmistä, jotka perustuvat pääasiassa työnantajien suorittamille eläkevakuutusmaksuille. Työnantajien rahoitus perhe ja lapset -pääryhmään oli vuonna 1983 11 % työnantajien koko rahoitusosuudesta.

Vakuutettujen rahoitusosuuden suuntautuminen on suurimman pääryhmän osalta samanlainen kuin työnantajien. Vanhuus ja työkyvyttömyys pääryhmän

osuus oli vuonna 1983 55 prosenttia koko vakuutettujen sosiaalisen toiminnan rahoitusosuudesta. Toiseksi suurimpana ryhmänä on sairaus ja terveys, johon sairausvakuutusmaksujen muodossa suuntautui vajaat 20 % koko rahoitusosuudesta.

Taulukossa 7 A on esitetty kunkin tehtäväryhmän menojen rahoituksen jakaumat rahoittajaryhmittäin ilman käyttäjien rahoitusta ja taulukossa 7 B käyttäjämaksut huomioiden. Näistä taulukoista ilmenee, että seitsemännen ja kahdeksannen pääryhmän menojen rahoitus tapahtuu yksinomaan valtion ja kuntien varoin. Valtio vastaa yksin seitsemännestä pääryhmästä. Laskennallisista lapsivähennyksistä verotuksessa jakautui runsas viidennes kuntien ja loput valtion osalle.

Sairaus ja terveys -pääryhmää rahoittaa suurimmalla osuudella valtio. Sen osuus oli vuonna 1983 noin 40 % huomioiden käyttäjämaksut. Osuuden kasvu johtuu lähinnä siitä, että valtio joutui vuonna 1983 rahoittamaan sairausvakuutusmenoja selvästi edellisvuotta enemmän. Kuntien osuus tämän ryhmän rahoituksesta oli vuonna 1983 runsas neljännes.

Tapaturmat -menojen rahoitus tapahtuu suurimmalta osalta työnantajien toimesta. Työnantajien tämän pääryhmän rahoituksesta on mennyt rahastotavaksi eräksi vuonna 1983 runsaat 20 %.

Vuonna 1983 työttömyys -pääryhmän menojen rahoituksesta suurin osa, lähes 80 prosenttia, on kohdistunut valtiolle. Työnantajien rahoitusosuus oli lähes 20 prosenttia, kuntien ja vakuutettujen runsas prosentti.

Vanhuus ja työkyvyttömyys -pääryhmän rahoituksesta on runsas 70 prosenttia kohdistunut työnantajille ja noin 10 prosenttia vakuutetuille. Valtion osuus vuonna 1983 on noin 8 % pääryhmän rahoituksesta, kuntien noin 9 %. Tässä pääryhmässä rahoitusylijäämä oli vuonna 1983 5,0 prosenttia pääryhmän menojen rahoitukseen kerätyistä varoista. Rahoitusylijäämän suuri osuus tässä tehtäväryhmässä on luonnollista, koska yksityisen sektorin työeläkejärjestelmät toimivat rahastointiperiaatteella ja siten keräävät rahastoja tulevan eläkevastuunsa katteeksi.

Taulukko 6. Sosiaalimenojen (ml. käyttäjämaksut) pääryhmittäinen rahoitusjakauma vuonna 1983
 Tabell 6. Finansiering av socialutgifterna (inkl. klientavgifter) enligt huvudgrupper år 1983
 Table 6. Social security expenditure (incl. user fees) by main categories and its financing in 1983

Menojen käyttökohde Utgiftsändamål Object of expenditure	Menot Utgifter Expenditure	Rahoitus - Finansiering - Source of finance							Rahoitus-ylijäämä (+)/alijäämä (-) - Finansieringsöverskott (+)/underskott (-)/ - Financial surplus (+)/deficit (-)	
		Valtio Stat State	Kunnat Kommuner Communes	Työnantajat Arbetsgivare Employers	Vakuutetut Försäkrade Insured	Käyttäjät Konsumenter Users	Yhteensä Summa Total			
	mmk	%	%	%	%	%	%	%	mmk	%
1. SAIRAUS JA TERVEYS - Sjukdom och hälsa - Sickness and health 1983	19 338,5	28,5	34,0	47,4	12,5	19,7	67,3	27,3	19 074,4	-12,7
2. TAPATURMAT - Olycksfall - Accidents 1983	1 314,1	1,9	0,7	0,1	3,5	7,0	0,8	2,2	1 534,9	+10,6
3. TYÖTTÖMYYS - Arbetslöshet - Unemployment 1983	4 169,6	6,1	15,8	0,6	2,9	1,0	-	6,5	4 537,4	+17,6
4. VANHUUS JA TYÖKYVYTTÖMYYS - Ålderdom och invaliditet - Old-age and disability 1983	26 120,1	38,5	10,3	24,2	66,5	54,6	16,0	39,3	27 481,8	+65,3
5. PERHE JA LAPSET - Familj och barn - Family and children 1983	11 395,1	16,8	25,2	18,1	11,3	10,7	14,5	16,9	11 793,2	+19,1
6. YLEINEN JA ERITTELEMÄTÖN - Allmän och ospecificerad hjälp - Public and unspecified assistance 1983	362,0	0,5	0,6	1,9	-	-	1,4	0,5	362,0	-
7. SOTILASVAMMAKORVAUKSET JA SOTAEÄLKKEET - Militärskadeersättningar och krigspensioner - Military injuries compensations and war pensions 1983	1 845,2	2,7	8,2	-	-	-	-	2,6	1 845,2	-
8. LAPSIVÄHENNYKSEET KUNTIEN JA VALTION VEROTUKSESSA - Barnavdrag vid kommunal och statsbeskattning - Estimated communal and state tax rebates for children 1983	1 076,0	1,6	3,4	3,0	-	-	-	1,5	1 076,0	-
9. Hallinto - Administration - Administration 1983	2 244,2	3,3	1,8	4,8	3,4	7,0	-	3,2	2 244,2	-
SOSIAALIMENOJA KAIKKIAAN - Socialutgifter inalles - Total of social expenditure 1983	67 864,8	100,0	100,0	100,0	100,0	100,0	100,0	100,0	69 949,1	100,0

Taulukko 7. A. Sosiaalimenojen (ilman käyttäjämaksuja) rahoituslähteittäinen jakauma pääryhmittäin 1983
 Tabell 7. A. Finansiering av sociala utgifter (exkl. klientavgifter) år 1983
 Table 7. A. Social security expenditure (excl. user fees) by source of finance in 1983

Menojen käyttökohde Utgiftsändamål Object of expenditure	Menot - Utgifter - Expenditure	Rahoitus - Finansiering - Source of finance					Rahoituksen ylijäämä (+) alijäämä (-) Finansie- rings över- skott (+)/ under- skott (-) Financial surplus (+)/ deficit (-)	
		Valtio Stat State	Kunnat Kommuner Communes	Työnan- tajat Arbets- givare Employers	Vakuu- tetut Försäk- rade Insured	Yhteensä - Summa - Total		mmk
	mmk	%	%	%	%	%	mmk	%
1. SAIRAUS JA TERVEYS - Sjukdom och hälsa - Sickness and health 1983	17 396,9	44,7	28,4	21,4	5,6	100,0	17 132,8	-1,5
2. TAPATURMAT - Olycks- fall - Accidents 1983	1 290,6	9,8	0,4	67,3	22,5	100,0	1 511,4	+14,6
3. TYÖTTÖMYYS - Arbets- löshet - Unemployment 1983	4 169,6	78,7	1,3	18,9	1,1	100,0	4 537,4	+8,1
4. VANHUUS JA TYÖKYVYI- TÖMYYS - Ålderdom och invaliditet - Old-age and disability 1983	25 658,5	8,6	9,2	72,4	9,8	100,0	27 020,2	+5,0
5. PERHE JA LAPSET - Familj och barn - Family and children 1983	10 976,1	49,9	16,3	29,2	4,6	100,0	11 374,2	+3,5
6. YLEINEN JA ERITTELE- MÄTÖN - Allmän och ospecificerad hjälp - Public and unspecified assistance 1983	322,5	40,8	59,2	-	-	100,0	322,5	-
7. SOTILASVAMMAKORVAUK- SET JA SOTAELÄKKEET - Militärskadeersättningar och krigspensioner - Military injuries com- pensations and war pensions 1983	1 845,2	100,0	-	-	-	100,0	1 845,2	-
8. LAPSIVÄHENNYKSET KUNTIEN JA VALTION VEROTUKSESSA - Barn- avdrag vid kommunal och statsbeskattning - Estimated communal and state tax rebates for children 1983	1 076,0	71,7	28,3	-	-	100,0	1 076,0	-
9. Hallinto - Administration - Administration 1983	2 244,2	18,0	22,1	44,8	15,1	100,0	2 244,2	-
SOSIAALIMENOJA KAIKKIAAN - Socialutgifter inalles - Total of social expendi- ture 1983	64 979,6	33,6	15,3	43,9	7,2	100,0	67 063,9	+3,1

Taulukko 7. B. Sosiaalimenojen (ml. käyttäjämaksut) rahoituslähteittäin jakauma pääryhmittäin 1983
 Tabell 7. B. Finansiering av sociala utgifter (inkl. klientavgifter) år 1983
 Table 7. B. Social security expenditure (incl. user fees) by source of finance in 1983

Menojen käyttökohde Utgiftsändamål Object of expenditure	Menot - Utgifter - Expenditure	Rahoitus - Finansiering - Source of finance						Rahoituksen ylijäämä (+)/ alijäämä (-) Finansie- rings över- skott (+)/ underskott (-) Financial surplus (+)/ deficit (-)	
		Valtio Stat State	Kunnat Kommuner Communes	Työn- tajat Arbets- givare Employers	Vakuu- tetut Försäk- rade Insured	Käyttä- jät Konsu- menter Users	Yhteensä Summa Total		
	mmk	%	%	%	%	%	%	mmk	%
1. SAIRAUS JA TERVEYS - Sjukdom och hälsa - Sickness and health 1983	19 338,5	40,1	25,5	19,2	5,0	10,2	100,0	19 074,4	-1,4
2. TAPATURMAT - Olycks- fall - Accidents 1983	1 314,1	9,6	0,4	66,3	22,1	1,5	100,0	1 534,9	+14,4
3. TYÖTTÖMYYS - Arbets- löshet - Unemployment 1983	4 169,6	78,7	1,3	18,9	1,1	0,0	100,0	4 537,4	+8,1
4. VANHUUS JA TYÖKYVYTTÖ- MYYS - Ålderdom och invaliditet - Old-age and disability 1983	26 120,1	8,5	9,0	71,2	9,6	1,7	100,0	27 481,8	+5,0
5. PERHE JA LAPSET - Familj och barn - Family and children 1983	11 395,1	48,1	15,8	28,1	4,4	3,6	100,0	11 793,2	+3,4
6. YLEINEN JA ERITTELE- MÄTÖN - Allmän och ospecificerad hjälp - Public and unspecified assistance 1983	362,0	36,4	52,7	-	-	10,9	100,0	362,0	-
7. SOTILASVAMMAKORVAUK- SET JA SOTIÄLÄKKEET - Militärskadeersättningar och krigspensioner - Military injuries com- pensations and war pensions 1983	1 845,2	100,0	-	-	-	-	100,0	1 845,2	-
8. LAPSIVÄHENNYKSET KUNTIEN JA VALTION VEROTUKSESSA - Barn- avdrag vid kommunal och statsbeskattning - Estimated communal and state tax rebates for children 1983	1 076,0	71,7	28,3	-	-	-	100,0	1 076,0	-
9. Hallinto - Administration - Administration 1983	2 244,2	18,0	22,1	44,8	15,1	-	100,0	2 244,2	-
SOSIAALIMENOJA KAIKKIAAN - Socialutgifter inalles - Total of social expendi- ture 1983	67 864,8	32,2	14,7	42,1	6,9	4,1	100,0	69 949,1	+3,0

Perhe ja lapset -pääryhmässä valtion osuus oli vuonna 1983 50 prosenttia ja työnantajien 29 prosenttia. Kuntien rahoitusosuus oli 16 prosenttia. Pienempänä rahoittajaryhmänä tässä tehtävuokassa esiintyvät vakuutetut.

2.5. Valtion rahoitusosuus vuosina 1975 - 1984

Valtion ja kuntien työnantajan ominaisuudessa suorittamat maksut, kuten eläkkeet ja tapaturmakorvaukset, on kirjattu työnantajien sarakkeeseen. Toisaalta valtion ja kuntien osalle on kirjattu laskennallisia tulomenetyksiä, jotka eivät siis ole suoraan rahana suoritettuja menoeriä. Valtion tulo- ja menoarvion kautta suoritettujen tilinpäätösten mukaisten sosiaalimenolaskelmaan sisältyvien menojen kehitys ilmenee taulukosta 8. ja niiden jakauma eri hallinnonaloille taulukosta 9.

Valtiovarainministeriön hallinnonalalta suoritettut menot ovat sosiaalimenojen neljännessä pääryhmässä olevia eläkemenoja ja hallintomenoina osa valtiokonttorin menoista. Työvoimaministeriön hallinnonalaan kuuluvat menot sisältyvät kolmanteen pääryhmään. Opetusministeriön hallinnonalalta suoritettut menot puolestaan sisältyvät työllisyyskoulutuksen osalta kolmanteen pääryhmään, aistivallisten koulutuksen osalta neljanteen pääryhmään ja kouluruokailun osalta viidenteen pääryhmään. Pääosin liikenne- sekä kauppa- ja teollisuusministeriön hallinnonaloilla olevien valtion eri liikelaitosten menoista sosiaalimenoihin sisältyvät eläkkeet ja tapaturmakorvaukset ovat neljännessä ja toisessa pääryhmässä. Sisäasiainministeriön/ympäristöministeriön osuus muodostuu asumistuesta. Muiden ministeriöiden osuus koostuu pääryhmään kolme sisältyvistä työllisyystöiden menoista.

2.6. Työnantajien rahoitusosuus vuosina 1983 ja 1984

Vuoden 1984 ennakkotietojen ja vuoden 1983 tarkistettujen tietojen mukaan työnantajien sosiaaliturvaan liittyvät vakuutusmaksut ja muut menot jakaantuivat taulukon 10 osoittamalla tavalla.

Taulukko 8. Valtion rahoitusosuus sosiaalimenoista vuosina 1975 - 1984
 Tabell 8. Statens finansieringsandel av sociala utgifter åren 1975 - 1984
 Table 8. The finance of social security expenditure by central government (state) in 1975 - 1984

Vuosi År Year	Valtion menot - Statens utgifter - State expenditure	Kasvu edellisestä vuodesta - Till- växt från före- gående år - Increase from the year before	Osuus sosiaali- menoista Andel av sociala utgifter The proportion of social expenditure		Osuus valtion tilinpäätöksen loppusummasta Andel av stats- boksletet The proportion of central govern- ment budget
			A %	B %	
	Milj. mk - Mill. mk	%			%
1975	6 934,6	..	35,8	34,3	25,2
1976	8 807,3	27,0	36,4	34,8	28,3
1977	10 724,0	21,8	37,6	36,0	30,6
1978	12 333,4	15,0	38,5	36,8	31,7
1979	13 923,1	12,9	39,1	37,3	30,9
1980	15 894,8	14,2	39,1	37,3	31,3
1981	18 419,7	15,9	38,9	37,2	31,9
1982	21 535,6	16,9	38,3	36,8	31,7
1983	26 288,0	22,1	40,5	38,7	34,1
1984*	28 109,7	6,9	38,2	36,6	32,8

A Sosiaalimenot ilman käyttäjämaksuja - Exkl. klientavgifter - Excl. user fees

B Käyttäjämaksut mukaanluettuna - Inkl. klientavgifter - Incl. user fees

Sisältää tilastotaulukoista (3.1. ja 3.2.) valtion rahoitusosuudet (lukuunottamatta laskennallisia tulonmenetyksiä) ja tähdellä merkityt valtion budjetin kautta suoritettavat, mutta työnantajat -sarakeeseen kirjatut rahoitusosuudet sekä lapsilisät.

Innehåller statens finansieringsandel av statistiktablerna (3.1. och 3.2.) inalles (med undantag för kalkylerade inkomstförluster) och de med stjärna angivna finansieringsandelar som erläggs via statsbudget men bokförts i arbetsgivar-kolumnen samt barnbidragen.

Incl. financing shares of the state in statistical tables 3.1. and 3.2. (excl. calculated items of income) and items of expenditure included in government budget but entered in the employer column (marked with star) and child allowances.

Taulukko 9. Valtion osuuden jakaantuminen eri ministeriöiden hallinnonaloille
 Tabell 9. Statens andel för olika ministerier
 Table 9. The finance of central government expenditure according to ministries

Hallinnonala Ministerium Ministry	1983 milj. mk	1984* - mill. mk	1983 %	1984* %
Sosiaali- ja terveystieteiden ministeriö - Social- och hälsovårdsministeriet - Ministry of social affairs and health	17 273,0	18 538,5	65,7	65,9
Valtiovarainministeriö - Finansministeriet - Ministry of finance	3 167,7	3 416,7	12,1	12,1
Työvoimaministeriö - Arbetskrafts- ministeriet - Ministry of labour	2 027,1	2 435,8	7,7	8,7
Opetusministeriö - Undervisnings- ministeriet - Ministry of education	74,9	1 342,0	6,0	4,8
Sisäasiainministeriö/Ympäristömi- nisteriö - Inrikesministeriet/ Miljöministeriet - Ministry of interior/Ministry of environment	615,9	622,4	2,3	2,2
Muut ministeriöt - Andra minis- terier - Other ministries	299,2	297,7	1,1	1,1
Eri ministeriöiden alaiset liike- laitokset - Affärverksamhet under ministerierna - Business activities under the ministries	1 330,2	1 456,6	5,1	5,2
Yhteensä - Inalles - Totalt	26 288,0	28 109,7	100,0	100,0

Työnantajien rahoitusosuus on rahastoivien järjestelmien osalta kiinteästi sidoksissa kansantalouden palkkasummaan ja siinä tapahtuvaan muutokseen. Rahoitusosuuksien kasvuluvut riippuvat tietenkin myös vakuutusmaksuperusteissa tapahtuneista muutoksista.

Työnantajien rahoitusosuuden sisäisessä jakaumassa on vuonna 1984 työttömyysvakuutuksen ja sosiaaliturvamaksun osuus kohonnut ja ansioeläkevakuutuksen osuus vastaavasti laskenut. Noin 57 % työnantajien rahoitusosuudesta kohdistuu ansioeläkevakuutukseen. On huomattava, että rahastoimattomissa järjestelmissä työnantajien rahoitusosuus vastaa suoraan edunsaajille maksettua etuutta, mutta rahastoivien järjestelmien rahoitusosuus jakaantuu suoraan maksettuihin etuihin ja rahoitusylijäämää. Kokonaisuutena työnantajien rahoitusosuudesta jäi rahoitusylijäämäksi vuonna 1983 8,6 % ja vuonna 1984 8,0 %.

2.7. Vakuutettujen rahoitusosuus vuosina 1983 ja 1984

Vakuutettujen rahoitusosuus jakautui vuoden 1984 ennakkotietojen ja vuoden 1983 tarkistettujen tietojen perusteella taulukon 11 mukaisesti.

Vakuutettujen rahoitusosuudesta ylivoimaisesti suurin osa, noin 75 % muodostuu vakuutettujen sosiaaliturvamaksuista. Yksittäisistä rahoituseristä on vakuutettujen kansaneläkevakuutusmaksu suurin. Markkamäärältään tämä oli vuonna 1984 runsaat kaksi ja puoli miljardia markkaa ja sen osuus vakuutettujen kokonaisrahoitusosuudesta oli 42 %.

Ansioeläkevakuutuksen osuus vakuutettujen rahoitusosuudesta oli vuonna 1984 15 %. Rahoitusylijäämä on ollut negatiivinen vuosina 1983 ja 1984. Vuonna 1983 alijäämän osuus oli 9,3 %, ja vuonna 1984 ennakkotietojen mukaan 5,6 %.

2.8. Eräitä indikaattoreita

Kansantalouteen liittyvien suureiden suhteellisen merkityksen kuvaaminen suoritetaan yleisimmin käyttäen vertailulukuna markkinahintaista bruttokansantuotetta; tähän on suhteutettu myös sosiaalimenot.

Taulukko 10. Työnantajien rahoitusosuus järjestelmittain
 Tabell 10. Arbetsgivarnas andel av finansieringen i olika system
 Table 10. Financing of security schemes by employers

STM, tutkimusosasto.

	1983 Milj. mk	1984* Mill. mk	1983 %	1984* %
Työnantajan sosiaaliturvamaksu - Arbetsgivarnas socialskyddsavgift - Employer's social insurance payments	7 517,2	8 805,1	25,5	26,6
- Kansaneläke - Folkpension - National pension scheme	5 462,3	6 166,9	18,6	18,6
- Sairausravakuutus - Sjukförsäkring - National sickness insurance scheme	2 054,0	2 360,4	7,0	7,1
- Lapsilisä - Barnbidrag - Child allowance	0,9	277,8	0,0	0,8
Ansioeläkevakuutus - Arbetspension - The employees' pensions acts	17 321,4	19 065,4	58,9	57,5
a) Rahastoivat järjestelmät - Enligt fondprincip - Fund-schemes	10 471,3	11 512,3	35,6	34,7
- TEL JA LEL - APL och KAPL - The employees' pensions act and the temporary workers' pensions act	8 500,0	9 258,3	28,9	27,9
- MEL - SJPL - The seamen's pensions act	61,9	68,7	0,2	0,2
- Lisäeläketurva - Tillägspensionskydd - Addi- tional pension	1 909,4	2 185,3	6,5	6,6
b) Rahastoimattomat järjestelmät - Enligt kassa- princip - Cash-schemes	6 850,1	7 553,1	23,3	22,8
- KvTEL - KTAPL - The pensions act for civil servants on local level	1 591,6	1 864,6	5,4	5,6
- KiEL - Kyrkans pensionsystem - The church pension arrangements	131,2	146,7	0,4	0,4
- Valtion eläkejärjestelmät - Statens pension- system - The state pension arrangements	4 455,5	4 828,3	15,1	14,6
- Eläkesäännöt - Pensionsstadgar - Pensionrules	671,8	713,5	2,3	2,2
Tapaturmavakuutus - Olycksfallsförsäkring - Occupational injuries insurance	1 193,0	1 292,8	4,1	3,9
- Vakuutusmaksut - Arbetsgivarnas premier - Employer contribution	1 119,2	1 210,8	3,8	3,7
- Valtion tapaturmakorvaukset - Statens olycksfall- ersättningsr - General government compensations for accidents	64,7	72,3	0,2	0,2
- Työturvallisuus - Arbetskyddsarbete - Accident prevention	9,1	9,7	0,0	0,0
Työttömyysvakuutus - Arbetslöshetsförsäkring - Unemp- loyment insurance	865,9	1 104,1	2,9	3,3
Ryhmähenkivakuutus - Arbetstagarnas grupplivför- säkring - Employee group life insurance	127,5	111,1	0,4	0,3
Sairausajan palkka - Lön under sjukdom - Payments in case of sickness	2 200,0	2 500,0	7,5	7,5
Työterveyshuolto - Företagshälsovård - Employee health services	195,0	250,0	0,7	0,8
Avustuskassat - Understöds-kassor - Benevolent funds	12,9	14,0	0,0	0,0
Yhteensä - Inalles - Total	29 432,9	33 142,5	100,0	100,0
Siftä - Därav - Of which				
- Valtion työnantajana ¹⁾ - Staten som arbets- givare - Central government as employer	4 533,5	4 913,5	15,4	14,8
- Kunnat työnantajina ¹⁾ - Kommunerna som arbets- givare - Local government as employer	2 193,6	2 495,9	7,5	7,5
- Rahoitusylijäämä - Finansieringsöverskott - Financial surplus	+2 536,6	+2 652,6	+8,6	+8,0

1) Työnantajan ominaisuudessa edunsaajille suoraan maksetut eläkkeet ja tapaturmakorvaukset hallintokuluineen.

Taulukko 11. Vakuutettujen rahoitusosuus järjestelmittain
 Tabell 11. De försäkrades andel av finansieringen i olika system
 Table 11. Financing of security schemes by the insured

	1983 Milj. mk	1984* Mill. mk	1983 %	1984* %
Sosiaaliturvamaksu - De försäkrades premier - Contribution by the insured	3 459,7	4 818,8	71,3	75,7
- Kansaneläkevakuutus - Folkpension - National pension scheme	2 105,9	2 677,7	43,4	42,1
- Sairausvakuutus - Sjukförsäkring - National sickness insurance scheme	1 353,8	2 141,1	27,9	33,6
Ansioeläkevakuutus - Arbetspension - The employees' pension act	837,8	928,1	17,3	14,6
- YEL ja MYEL - FÖPL och LFÖPL - The self-employed persons pension act and the farmers pensions act	755,1	835,6	15,6	13,1
- MEL - SjPL - The seamen's pensions act	61,9	68,7	1,3	1,1
- Lisäeläketurva - Tilläggspensionsskydd - Additional pension	20,8	23,8	0,4	0,4
Työttömyysvakuutus - Arbetslöshetsförsäkring - Unemployment insurance	92,6	111,1	1,9	1,7
Tapaturmavakuutus - Olycksfallsförsäkring - Accident insurance	339,8	372,0	6,9	5,8
- Liikennevakuutus - Trafikförsäkring - Compulsory motor third party	321,2	362,5	6,6	5,7
- MaTa - OfLa - Farmers' accident insurance	14,3	9,5	0,3	0,1
Avustuskassat - Understöds-kassor - Benevolent funds	123,4	135,0	2,5	2,1
Yhteensä - Inalles - Total	4 849,0	6 365,0	100,0	100,0
Siitä - Därav - Of which				
- Rahoitusylijäämä - Finansieringsöverskott - Financial surplus	-452,3	-357,2	-9,3	-5,6

Sosiaalimenolaskelmaan sisältyvät menoerät muodostuvat sosiaalisten palvelusten osalta suurimmaksi osaksi henkilökunnan palkkausmenoista ja tulonsiirtojen osalta päivärahoista sekä eläkkeistä yms. tulonsiirroista.

Sosiaalimenolaskelmaan sisältyvistä menoista suurin osa käytetään kulutukseen. Osa laskelmaan sisältyvistä menoista kanavoituu kotitalouksien säästöinä ja osa välillisesti yritysten säästöinä bruttopääoman muodostukseen. Menojen luonteesta johtuen bruttopääomanmuodostukseen kanavoituva osa on oletettavasti suhteellisen pieni. Sosiaalimenojen rahoituspuolella tapahtuu sen sijaan rahastoivien vakuutusjärjestelmien puitteissa kiinteän pääoman bruttomuodostusta siinä määrin kuin vuosittain rahoitusyliäämää syntyy. Sosiaalimenolaskelmaan sisällytetyt menoerät kanavoituvat pääasiallisesti välittömästi kulutukseen. Tämän vuoksi laskelmaan sisältyviä menoja on mielekästä verrata myös kansantalouden kokonaiskulutusmenoihin eli julkisten ja yksityisten kulutusmenojen summaan. Taulukossa 12 sosiaalimenoja on verrattu edellä esitettyihin kansantalouden suureisiin.

Vuotta 1984 koskevat kansatuoteluvut samoin kuin sosiaalimenoluvut ovat ennakkotietoja, joten kyseisen vuoden lukuihin on suhtauduttava varoen. Suhteellinen osuus BKT:sta nousi vuoteen 1978 saakka. Vuonna 1979 se aleni ja pysyi samalla tasolla vuosina 1979 - 1981. Vuosina 1982 ja 1983 osuus nousi selvästi. Vuonna 1984 näyttää ennakkotietojen mukaan osuus Bkt:stä pysyvän ennallaan.

Sosiaalimenojen kehitystä voidaan kuvata myös muiden indikaattoreiden avulla. Sosiaalimenojen aiheuttamaa kokonaisrasitusta kuvaavina lukuina esitetään sosiaalimenot laskettuna henkilöä kohden ja 15 - 64-vuotiasta henkilöä kohden sekä käypiin hintoihin että vuoden 1980 hintatason mukaan.

Kiinteähintaiset luvut on edelleen laskettu indeksiksi, vuosi 1980 perusvuotena.

Taulukkoon 13 on koottu eräitä sosiaalimenoja kuvaavia indikaattoreita ja niiden perusteena olevia lukusarjoja.

Lapsilisälapsien ja vanhuus-, työttömyys- ja työkyvyttömyyseläkeläisten osuudet keskiväkiluvusta ovat esimerkkejä sosiaalisten toimenpiteiden kohderyhmistä. Vanhuus- ja työkyvyttömyyseläkeläisten osuus keskiväkiluvusta on vuodesta 1975 vuoteen 1984 noussut selvästi, sen sijaan lapsilisälästen osuus on vähentynyt.

Taulukko 12. Sosiaalimenojen suhteellinen kehitys
 Tabell 12. Socialutgifternas relativa utveckling
 Tabel 12. Development of social security expenditure

Vuosi Ar	(1) Bruttokansantuote markkinahintaan		(2) Kulutusmenot		(3) Sosiaalimenot ilman käyttäjämaksuja		(4) Kulutus- menoista		(5) Sosiaalimenot ml. käyttäjämaksut		(8) prosenttia ku- lutusmenoista
	milj. mk - mill. mk		milj. mk - mill. mk		milj. mk - mill. mk		BKT:sta		milj. mk - mill. mk	prosenttia BKT:sta	
1975	104 291		75 035	19 366,7	18,6	25,8		20 231,9	19,4	27,0	
1976	117 775		86 903	24 192,3	20,5	27,8		25 286,8	21,5	29,1	
1977	130 001		96 483	28 510,9	21,9	29,6		29 773,4	22,9	30,9	
1978	143 620		106 577	32 045,4	22,3	30,1		33 531,3	23,3	31,5	
1979	166 959		121 370	35 600,1	21,3	29,3		37 296,3	22,3	30,7	
1980	192 556		138 933	40 693,0	21,1	29,3		42 570,4	22,1	30,6	
1981	218 455		158 853	47 384,9	21,7	29,8		49 492,9	22,7	31,2	
1982	245 172		180 822	56 160,7	22,9	31,0		58 580,3	23,9	32,4	
1983	274 436		202 912	64 979,6	23,7	32,0		67 864,8	24,7	33,4	
1984*	308 314		224 341	73 546,6	23,7	32,8		76 714,0	24,9	34,2	

(1) Bruttonationalprodukten till marknadspris - Gross domestic product in purchasers' values.

(2) Konsumtionsutgifter - Final consumption expenditure.

(3) Socialutgifterna (exkl. klientavgifter) - Social expenditure (excl. user fees).

(4) Socialutgifterna (exkl. klientavgifter) - Social expenditure (excl. user fees), i procent av (1) - percent of (1).

(5) Socialutgifterna (exkl. klientavgifter) - Social expenditure (excl. user fees), i procent av (2) - percent of (2).

(6) Socialutgifterna (inkl. klientavgifter) - Social expenditure (incl. user fees).

(7) Socialutgifterna (inkl. klientavgifter) - Social expenditure (incl. user fees), i procent av (1) - percent of (1).

(8) Socialutgifterna (inkl. klientavgifter) - Social expenditure (incl. user fees), i procent av (2) - percent of (2).

BKT: Tilastotiedotus KT 1985:10, Tilastokeskus.

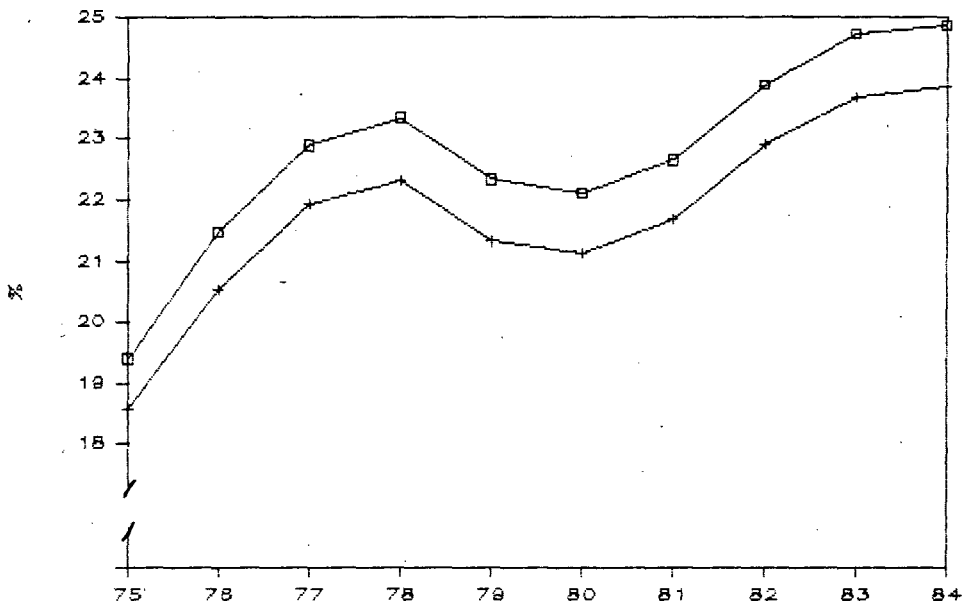
BNP: Statistisk rapport KT 1985:10, Statistiskcentralen.

GDP: Statistical Reports KT 1985:10. Central Statistical Office of Finland.

Kuvio 4. Sosiaalimenot prosentteina markkinahintaisesta bruttokansantuotteesta vuosina 1975 - 1984

Diagram 4. Socialutgifterna i procent av bruttonationalprodukten till marknadpris år 1975 - 1984

Chart 4. Social security expenditure as a percentage of the gross domestic product i purchasers' values in 1975 - 1984



□ ml. käyttäjämaksut -
inkl. klientavgifter -
incl. user fees

+ ilman käyttäjämaksuja -
exkl. klientavgifter -
excl. user fees

Taulukko 13. Sosiaalimenojen kehitysindikaattoreita
 Tabell 13. Socialutgifternas utvecklingsindikatorer
 Table 13. Some indicators of social security expenditure

Vuosi	(1)		(2)		(3)		(4)		(5)	
	Keskiväkikuluku 1 000 henkeä		Lapsilisäalapsia ¹⁾ 1 000 henkeä	% keskivä- kiluvusta	15-64-vuotiaita 1 000 henkeä	% keskivä- kiluvusta	Vanhuus-, työttömyys-, työkyvyttömyyseläkeläiset 1 000 henkeä	% keskiväki- luvusta	Työttömät 1 000 henkeä	Työttömyys- aste
1975	4 711		1 118	23,7	3 174	67,4	778	16,5	51	2,2
1976	4 726		1 104	23,4	3 186	67,4	798	16,9	92 ³⁾	3,9 ³⁾
1977	4 739		1 084	22,9	3 195	67,4	813	17,2	140	5,9
1978	4 753		1 068	22,5	3 207	67,5	823	17,3	172	7,3
1979	4 765		1 052	22,1	3 221	67,6	876 ²⁾	18,4 ²⁾	143	6,0
1980	4 780		1 039	21,7	3 236	67,7	889	18,6	114	4,7
1981	4 800		1 030	21,5	3 257	67,9	898	18,7	127	5,1
1982	4 827		1 024	21,2	3 282	68,0	907	18,8	149	5,9
1983	4 856		1 020	21,0	3 305	68,1	926	19,1	156	6,1
1984*	4 882		1 016	20,8	3 330	68,2	944	19,3	158	6,1

Vuosi	(6)		(7)		(8)		(9)		(10)	
	Työlliset 1 000	% keski- väkilu- vusta	Sosiaalimenot (il- man käyttäjämaksuja mk/asukas käypiin hintoihin	v. 1980 hintoihin	Sosiaalimenot (il- man käyttäjämaksu- ja) mk/15-64 v. käypiin hintoihin	v. 1980 hintoihin	Sosiaalimenot (ilman käyttäjämaksuja) mk/as. vuoden 1980 hintoihin 1980 = 100		Sosiaalimenot (ilman käyttäjämaksuja) mk/15-64 v. 1980 hintoihin 1980 = 100	
1975	2 221	47,1	4 110	6 830	6 100	10 130	80		81	
1976	2 278	48,2	5 120	7 420	7 590	11 010	87		88	
1977	2 232	47,1	6 020	7 740	8 920	11 480	91		91	
1978	2 200	46,3	6 740	8 070	9 990	11 960	95		95	
1979	2 256	47,4	7 470	8 340	11 050	12 340	98		98	
1980	2 328	48,7	8 510	8 510	12 570	12 570	100		100	
1981	2 353	49,0	9 870	8 820	14 550	12 990	104		103	
1982	2 377	49,2	11 640	9 500	17 110	13 980	112		111	
1983	2 390	49,2	13 380	10 070	19 660	14 800	118		118	
1984*	2 413	49,4	15 060	10 600	22 090	15 550	125		124	

Vuosi	(11)		(12)		(13)		(14)	
	Sosiaalimenot (ml. käyttäjämaksut) mk/as. käypiin hintoihin	v. 1980 hintoihin	Sosiaalimenot (ml. käyttäjämaksut) mk/15-64 v. käypiin hintoihin	v. 1980 hintoihin	Sosiaalimenot (ml. käyttäjämaksut) mk/as. indeksinä v. 1980 hintoihin 1980 = 100		Sosiaalimenot (ml. käyttäjämaksut) mk/15-64 v. indeksinä v. 1980 hintoihin 1980 = 100	
1975	4 290	7 130	6 370	10 580	80		80	
1976	5 350	7 760	7 940	11 510	87		88	
1977	6 280	8 080	9 320	11 990	91		91	
1978	7 060	8 440	10 460	12 510	95		95	
1979	7 830	8 740	11 580	12 930	98		98	
1980	8 910	8 910	13 150	13 150	100		100	
1981	10 310	9 210	15 190	13 570	103		103	
1982	12 140	9 910	17 850	14 580	111		111	
1983	13 980	10 520	20 530	15 450	118		117	
1984*	15 710	11 060	23 040	16 220	124		123	

Vuosi	(15)		(16)		(17)	
	Eläkkeet/eläkeläinen		Perhepolitiikka (ilman käyttäjämaksuja)/lapsilapsi		Perhepolitiikka (ml. käyttäjämaksut)/lapsilapsi	
	käypiin hintoihin	v. 1980 hintoihin	käypiin hintoihin	v. 1980 hintoihin	käypiin hintoihin	v. 1980 hintoihin
1975	9 020	14 970	2 370	3 930	2 420	4 020
1976	11 020	15 980	3 040	4 410	3 130	4 530
1977	12 950	16 660	4 000	5 150	4 130	5 310
1978	14 330	17 150	4 480	5 370	4 620	5 530
1979	14 950 ²⁾	16 700 ²⁾	5 280	5 900	5 470	6 110
1980	17 110	17 110	6 310	6 310	6 440	6 440
1981	19 630	17 530	7 340	6 550	7 610	6 800
1982	22 090	18 040	9 140	7 470	9 480	7 740
1983	25 410	19 120	10 760	8 100	11 170	8 410
1984*	28 540	20 090	11 980	8 420	12 430	8 750

Vuosi	(18)		(19)		(20)
	Tapaturmakorvaukset/työllinen käypiin hintoihin		Työttömyysmenot/työtön käypiin hintoihin		Elinkustannusindeksi 1951:10 = 100
	v. 1980 hintoihin	v. 1980 hintoihin	v. 1980 hintoihin	v. 1980 hintoihin	
1975	195	320	15 300	25 500	392
1976	215	310	15 100 ³⁾	21 900 ³⁾	449
1977	235	300	13 500	17 300	506
1978	265	320	14 800	17 700	544
1979	270	270	19 000	21 300	583
1980	300	300	23 300	23 300	651
1981	335	300	23 600	21 000	729
1982	400	330	24 300	19 800	797
1983	484	360	26 700	20 100	865
1984*	546	380	26 100	18 300	925

Nyckel till tabell 13 - Key to the table 13

- (1) Medelfolkmängden 1 000-tal - Mean population, thousands
- (2) Barnbidragsbarn 1 000-tal och i % av medelfolkmängden - Children receiving child allowance, thousands and as a percentage of mean population
- (3) Befolkning på 15 - 64 år, 1 000-tal och i % av medelfolkmängden - Population 15 - 64 years old, thousands and as a percentage of mean population
- (4) Ålderdoms-, arbetslöshets- och invaliditetspensionstagare, 1 000-tal och i % av medelfolkmängden - Recipients of old-age, unemployment and invalidity pensions, thousands and as a percentage of mean population
- (5) Arbetslösa, 1 000-tal och i % av medelfolkmängden - Unemployed, thousands and as a percentage of mean population
- (6) Sysselsatta, 1 000-tal och i % av medelfolkmängden - Employed, thousands and as a percentage of mean population

- (7) Socialutgifter (exkl. klientavgifter) per invånare i löpande och 1980 års priser - Social security expenditure (excl. user fees) per capita, in current prices and adjusted to 1980 prices
 - (8) Socialutgifter (exkl. klientavgifter) per inv. i åldern 15 - 64 år, i löpande och 1980 års priser - Social security expenditure (excl. user fees) per capita aged 15 - 64, in current prices and adjusted to 1980 prices
 - (9) Index för socialutgifter (exkl. klientavgifter) per invånare i 1980 års priser - Index for social security expenditure (excl. user fees) per capita adjusted to 1980 prices
 - (10) Index för socialutgifterna (exkl. klientavgifter) per invånare i åldern 15 - 64 år i 1980 års priser - Index for social security expenditure (excl. user fees) per capita aged 15 - 64 adjusted to 1980 prices
 - (11) Socialutgifter (inkl. klientavgifter) per invånare i löpande och 1980 års priser - Social security expenditure (incl. user fees) per capita, in current prices and adjusted to 1980 prices
 - (12) Socialutgifter (inkl. klientavgifter) per inv. i åldern 15 - 64 år, i löpande och 1980 års priser - Social security expenditure (incl. user fees) per capita aged 15 - 64, in current prices and adjusted to 1980 prices
 - (13) Index för socialutgifter (inkl. klientavgifter) per invånare i 1980 års priser - Index for social security expenditure (incl. user fees) per capita adjusted to 1980 prices
 - (14) Index för socialutgifterna (inkl. klientavgifter) per invånare i åldern 15 - 64 år i 1980 års priser - Index for social security expenditure (incl. user fees) per capita aged 15 - 64 adjusted to 1980 prices
 - (15) Pensioner/pensionstagare, i löpande och 1980 års priser - Pensions/recipients of pension, in current prices and adjusted to 1980 prices
 - (16) Familjepolitiska utgifter (exkl. klientavgifter) per barnbidragsbarn, i löpande och 1980 års priser - Family policy expenditure (excl. user fees) per child receiving child allowance, in current prices and adjusted to 1980 prices
 - (17) Familjepolitiska utgifter (inkl. klientavgifter) per barnbidragsbarna, i löpande och 1980 års priser - Family policy expenditure (incl. user fees) per child receiving child allowance, in current prices and adjusted to 1980 prices
 - (18) Olycksfallsersättningar per sysselsatta i löpande och 1980 års priser - Compensations for accidents per employed, in current prices and adjusted to 1980 prices
 - (19) Arbetslöshetsutgifter per arbetslösa i löpande och 1980 års priser - Unemployment expenditure per unemployed, in current prices and adjusted to 1980 prices
 - (20) Levnadskostnadsindex - Cost-of-living index
- 1) Lapsilisäläpset kunkin vuoden III-neljänneksellä. Barnbidragsbarn vid det III kvartalet av vart och ett år. - Children receiving child allowance at the third quarter of each year.
 - 2) 1975 - 1978: Kansaneläkkeen saajat - Folkpensionstagare - National pension insurance beneficiaries. 1979 - kaikki eläkkeen saajat - Samtliga pensionstagare - All pensioners
 - 3) Uudistetun työvoimatiedustelun mukaan - Enligt den förnyade arbetskraftsenkäten - According to the renewed Labour Force Sample Survey

* Ennakkotieto - Förhandsuppgift - Advance information

3. TILASTOTAULUKOT - STATISTIKTABELLER

Tilastotaulukoissa samoin kuin tekstissä on käytetty seuraavia lyhenteitä - I statistiktablerna samt i texten har använts följande förkortningar:

ETK	= Eläketurvakeskus - Pensionsskyddscentralen
KiEL - KyPL	= Evankelis-luterilaisen kirkon eläkelaki - Pensionslagen för evangelis-lutherska kyrkan
KvTEL - KTAPL	= Kunnallisten viranhaltijain ja työntekijäin eläkelaki - Lagen om pension för kommunala tjänsteinnehavare och arbetstagare
MEL - SPL	= Merimiesten eläkelaki - Lagen om sjömanspensioner
MYEL - LFÖPL	= Maatalousyrittäjien eläkelaki - Lagen om pension för lantbruksföretagare
LEL - KAPL	= Lyhytaikaisissa työsuhteissa olevien työntekijäin eläkelaki - Lagen om pension för arbetstagare i kortvariga arbetsförhållanden
PAV - PMB	= Päihdyttävien aineiden väärinkäyttäjien huolto - Vården av dem, som missbrukar berusningsmedel
TEL - APL	= Työntekijäin eläkelaki - Lagen om pension för arbetstagare
YEL - FöPL	= Yrittäjien eläkelaki - Lagen om pension för företagare
VEL - StPL	= Valtion eläkelaki - Lagen om statens pensioner

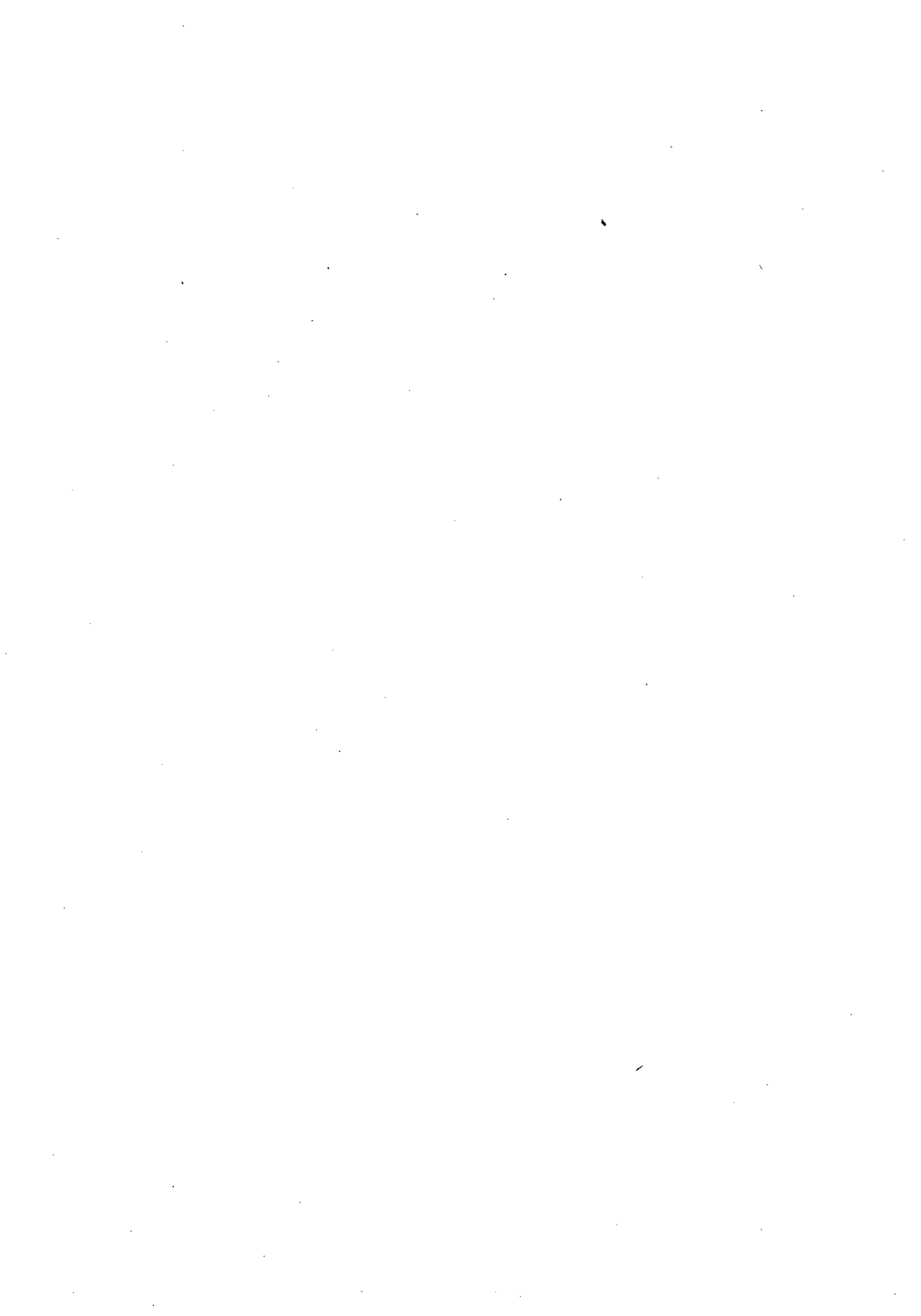
LÄHTEET

Kohta	Lähde
1.1.	Kela, ETLA
1.2.	Sairaalatilasto, Terveyskeskusten taloustilasto, valtion tilinpäätös, Kuntien taloustilasto
1.3.	Valtion tilinpäätös, sosiaalihallitus
1.4.	Sosiaalihallitus
1.5.	Valtion tilinpäätös
2.1.	Vakuutusyhtiöt-tilasto, Tapaturmavirasto, Valtion tilinpäätös
2.2.	Valtion tilinpäätös, Työterveyslaitos
3.1.	STM/vakuutusosasto, Valtion tilinpäätös
3.2.	Valtion tilinpäätös
3.3.	Valtion tilinpäätös
3.4.	Valtion tilinpäätös, Valtioneuvoston kertomus Eduskunnalle toimenpiteistä työllisyyslain soveltamisessa
3.5.	Valtion tilinpäätös
4.1.1.	Kela
4.1.2.	Eläketurvakeskus
4.1.3.	Eläketurvakeskus
4.1.4.	Merimieseläkekassa
4.1.5.	Kunnallinen eläkelaitos
4.1.6.	Kunnallinen eläkelaitos, Kela, Suomen Pankki, Postipankki
4.1.7.	Valtiokonttori
4.1.8.	Kirkkohallitus
4.1.9.	STM/vakuutusosasto, Eläketurvakeskus
4.1.10.	Valtion tilinpäätös
4.2.	Valtion tilinpäätös, sosiaalihallitus
4.3.	Valtion tilinpäätös, sosiaalihallitus
4.4.	Valtion tilinpäätös
5.1.	Kela, Valtion tilinpäätös
5.2.	Valtion tilinpäätös, sosiaalihallitus
5.3.	Valtion tilinpäätös, Kela, sosiaalihallitus
5.4.	Valtion tilinpäätös, sosiaalihallitus
5.5.	Kouluhallitus, Tilastokeskus
5.6.	Valtion tilinpäätös, sosiaalihallitus
5.7.	Valtion tilinpäätös
5.8.	Valtion tilinpäätös, sosiaalihallitus
5.9.	Vrt. kohdat 4.1.1. - 4.1.9.
5.10.	Valtion tilinpäätös
6.	Valtion tilinpäätös, sosiaalihallitus
7.	Valtion tilinpäätös
8.	Valtiovarainministeriö
9.1.	Valtion tilinpäätös
9.2.	Sosiaalihallitus
9.3.	Vrt. kohdat 4.1.1. - 4.1.9.

3.1. S O S I A A L I M E N O T (ml. käyttäjämaksut) vuonna 1983

3.1. S O C I A L U T G I F T E R N A (inkl. klientavgifter) år 1983

3.1. S O C I A L E X P E N D I T U R E (incl. user fees) 1983



SOSIAALIMENOT (ML. KÄYTTÄJÄMAKSUT) RAHOITUSLÄHTEEN MUKAAN VUONNA 1983 - SOCIALUTGIFTERNA (INKL. KLIENTAVGIFTER) ENLIGT FINANSIERINGSKÄLLA ÅR 1983 - SOCIAL EXPENDITURE (INCL. USER FEES) ACCORDING TO THE FINANCIAL SOURCE IN 1983

Varojen käyttötarkoitus Utgiftsändamål Purpose of expenditure	1983	Menoja kaikkiaan Utgifter inalles Total ex- penditure	Rahoitus - Finansiering - Source of finance					Yhteensä Summa Total	Rahoitus- ylijäämä (+), alijäämä (-) Finansie- rings över- skott (+)/ under- skott (-) Financial surplus (+)/ deficit (-)
			Valtio Stat State	Kunnat Kommuner Communes	Työnan- tajat Arbets- givare Employers	Vakuu- tetut Försäk- rade Insured	Käyttä- jät Konsu- menter Users		
milj. mk - mill. mk									
1.	SAIRAUS JA TERVEYS - Sjukdom och hälsa - Sickness and health	19 338,5	7 653,1	4 857,4	3 668,2	954,1	1 941,6	19 074,4	-264,1
1.1.	Sairausvakuutus - Sjukförsäkring - Sickness insurance	6 791,1	989,2	-	3 668,2	954,1	915,5	6 527,0	-264,1
1.1.1.	Yleinen sairausvakuutus - Den allmänna sjukför- säkringen - National sickness insurance	4 459,1	989,2	-	1 455,3	830,7	915,5	4 190,7	-268,4
1.1.1.1.	Päivärahat - Dagpenningar - Daily allowances(1)	1 579,3	575,7	-	594,4	391,9	-	1 562,0	-17,3(3)
1.1.1.2.	Sairaanhoidokorvaukset - Sjukvårdersättning - Curative care compensations	2 317,9(2)	327,6	-	527,9	347,9	915,5	2 118,9	-199,0(4)
1.1.1.3.	Työterveyshuolto - Företagshälsövård - Employee health services	500,0(5)	71,2	-	309,7	75,6	-	456,5	-43,5
1.1.1.4.	Sairauksien ehkäisy ja kuntoutus - Sjukdomspre- vention och rehabilitering - Prevention of diseases and rehabilitation	27,1	6,3	-	10,2	6,7	-	23,2	-3,9
1.1.1.5.	Muut korvaukset ja kustan- nukset - Övriga ersättningar och kostnader - Other com- pensation and expenditure	34,8	8,4	-	13,1	8,6	-	30,1	-4,7
1.1.2.	Sairausajan palkka - Lön under sjukdom - Payments in case of sickness	2 200,0	-	-	2 200,0	-	-	2 200,0	-
1.1.3.	Avustuskassat - Understöds- kassor - Benevolent funds	132,0	-	-	12,9	123,4	-	136,3	+ 4,3
1.2.	Yleinen terveyden- ja sai- raanhoito - Offentlig hälso- och sjukvård - Public health and hospital services	11 582,1	6 132,0	4 492,8	-	-	957,3	11 582,1	-
1.2.1.	Yleissairaalat ja hoitolai- tokset - Lasaret och vård- anstalter - General hospitals and institutions	4 905,2	2 694,0	1 832,6	-	-	378,6	4 905,2	-
1.2.2.	Mielisairaalat - Sinnes- sjukhus - Mental hospitals	1 476,8	761,4	557,9	-	-	157,5	1 476,8	-
1.2.3.	Tuberkuloosilaitokset - Tuberkulosinrättningar - Tuberculosis sanatoria	268,3	134,2	117,7	-	-	16,4	268,3	-
1.2.4.	Terveyskeskukset - Hälso- vårdcentraler - Health centres	4 676,0	2 390,4	1 954,8	-	-	330,8	4 676,0	-
1.2.5.	Terveydenhuollon muut menot - Hälsovårdens övriga utgifter - Other expenditure of health care	255,8	152,0	29,8	-	-	74,0	255,8	-

Varojen käyttötarkoitukset Utgiftsändamål Purpose of expenditure	1983	Menoja kaikkiaan Utgifter inalles Total ex- penditure	Rahoitus - Finansiering - Source of finance					Yhteensä Summa Total	Rahoitus- ylijäämä (+)/ alijäämä (-) Finansie- rings över- skott (+)/ under- skott (-) Financial surplus (+)/ deficit (-)
			Valtio Stat State	Kunnat Kommuner Communes	Työnan- tajat Arbets- givare Employers	Vakuu- tetet Försäk- rade Insured	Käyttä- jät Konsu- menter Users		

mlj. mk - mill. mk

1.3.	Raiftiustyö ja PAV-huolto - Nykterhetsarbete och PMB- vård - Temperance activities and care of alcoholics and drug addicts	195,4	106,0	64,5	-	-	24,9	195,4	-
1.3.1.	Raiftiustyö - Nykterhetsarbete - Temperance activities	23,2	23,2	-	-	-	-	23,2	-
1.3.2.	PAV-huolto - PMB-vård - Care of alcoholics and drug addicts	172,2	82,8	64,5	-	-	24,9	172,2	-
1.4.	Kehitysvammaisten huolto - Vården av utvecklings- störda - Welfare for mentally subnormal	769,9	425,9	300,1	-	-	43,9	769,9	-
2.	TAPATURMAT - Olycksfall - Accidents	1 314,1	147,7	6,4	1 017,5	339,8	23,5	1 534,9	+220,8
2.1.	Tapaturmavakuutus - Olycksfallsförsäkring - Occupation injuries insurance	1 157,2	29,8	-	1 008,4	339,8	-	1 378,0	+220,8
2.1.1.	Lakisääteinen tapaturmava- kuutus - Lagstadgad olycks- fallsförsäkring - Workmen's compensation insurance	725,4	-	-	937,2	-	-	937,2	+211,8
2.1.1.1.	Safraanhoito ja kuntoutus Sjukvård och rehabilitering - Medical expenses and ex- pences for rehabilitation	66,8	-	-	86,3	-	-	86,3	+19,5
2.1.1.2.	Päivärahat - Dagpenningar - Daily allowances	297,0	-	-	383,7	-	-	383,7	+86,7
2.1.1.3.	Työkyvyttömyyseläkkeet - Invalidpensioner - Invalidity pensions	108,5	-	-	140,2	-	-	140,2	+31,7
2.1.1.3.1.	Väliaikaiset - Provisoriskt beviljade - Provisional invalidity pensions	51,4	-	-	66,4	-	-	66,4	+15,0
2.1.1.3.2.	Lopulliset vahvistetut - Slutligt fastställda inva- liditetspensioner - Definitive invalidity pensions	57,1	-	-	73,8	-	-	73,8	+16,7
2.1.1.4.	Kertakaikkiset maksut - Utbetalningar i ett för allt - Lump sum payment	17,9	-	-	23,1	-	-	23,1	+5,2
2.1.1.5.	Indeksikorotukset yms. - Indexförhöjningar mm. - Index increases etc	235,2	-	-	303,9	-	-	303,9	+68,7
2.1.2.	Maatalousyrittäjien tapatur- mavakuutus - Lantbruks- företagarnas olycksfalls- försäkring - Farmers' accident insurance	40,2	24,1	-	6,5	18,6	-	49,2	+9,0

Varojen käyttötarkoitus Utgiftsändamål Purpose of expenditure	1983	Menoja kalkkiaan Utgifter inalles Total ex- penditure	Rahoitus - Finansiering - Source of finance					Yhteensä Summa Total	Rahoitus- ylijäämä (+)/ alijäämä (-) Finansie- rings över- skott (+)/ under- skott (-) Financial surplus (+)/ deficit (-)
			Valtio Stat State	Kunnat Kommun Communes	Työnan- tajat Arbets- givare Employers	Vakuu- tetut Försäk- rade Insured	Käyttä- jät Konsu- menter Users		
2.1.3. Valtion tapaturmakorvaukset - Statens olycksfallsersätt- ningar - State's compensa- tions for accidents		64,7	*	-	64,7	-	-	64,7	-
2.1.4. Muut tapaturmakorvaukset - Övriga olycksfallsersätt- ningar - Other compensa- tions for accidents		5,7	5,7	-	-	-	-	5,7	-
2.1.5. Liikennevakuutuksen henki- lövahinkokorvaukset - Trafikförsäkringens ersätt- ningskostnader för person- skador - Claims expenses of compulsory motor third party insurance for bodily injuries		321,2	-	-	-	321,2	-	321,2	-
2.1.5.1. Sairaanhoido ja kuntoutus - Sjukvård och rehabilitering - Medical expenses and ex- penses for rehabilitation		27,9	-	-	-	27,9	-	27,9	-
2.1.5.2. Korvaukset tulojen ja elätyksen vähentymisestä - Ersättningar för minskning i inkomsterna och under- hållen - Claims paid for decrease of income and subsistence		60,9	-	-	-	60,9	-	60,9	-
2.1.5.3. Lopullisesti vahvistetut jatkuvat korvaukset - Slutligt fastställda lö- pande ersättningar - Definitely confirmed continuous indemnity		49,5	-	-	-	49,5	-	49,5	-
2.1.5.4. Kertasuorituksena maksetut korvaukset - I ett för allt erlagda ersättningar - Lump sum indemnities		43,6	-	-	-	43,6	-	43,6	-
2.1.5.5. Indeksikorotukset - Indexförhöjningar - Index rises		139,3	-	-	-	139,3	-	139,3	-
2.2. Työsuojelu - Arbetskydd - Labour protection		156,9	117,9	6,4	9,1	-	23,5	156,9	-
2.2.1. Työturvallisuustyö - Arbetskyddsarbete - Accident prevention		100,7	68,1	-	9,1	-	23,5	100,7	-
2.2.2. Työsuojeluhallinto - Arbetskyddsförvaltning - Administration of labour protection		56,2	49,8	6,4	-	-	-	56,2	-

milj. mk - mill. mk

Varojen käyttötarkoitus Utgiftsändamål Purpose of expenditure	1983	Menoja kaikkiaan Utgifter inalles Total ex- penditure	Rahoitus - Finansiering - Source of finance					Yhteensä Summa Total	Rahoitus- ylijäämä (+)/ -alijäämä (-) Finansie- rings över- skott (+)/ under- skott (-) Financial surplus (+)/ deficit (-)
			Valtio Stat State	Kunnat Kommuner Communes	Työnan- tajat Arbets- givare Employers	Vakuu- tetut Försäk- rade Insured	Käyttä- jät Konsu- menter Users		
milj. mk - mill. mk									
3.	TYÖTTÖMYYS - Arbetslöshet - Unemployment	4 169,6	3 569,9	59,8	859,3	48,4	-	4 537,4	+367,8
3.1.	Työttömyysvakuutus- Arbetslöshetsförsäkring - Unemployment insurance	1 449,4	909,5	-	859,3	48,4	-	1 817,2	+367,8
3.1.1.	Työttömyyskassa-avustukset - Arbetslöshetsunderstöd - Unemployment compensation	725,0	185,1	-	859,3	48,4	-	1 092,8	+367,8(6)
3.1.2.	Työttömyyskorvaukset - Arbetslöshetsersättningar - Unemployment assistance	724,4	724,4	-	-	-	-	724,4	-
3.2.	Työväilitys - Arbetsförmedling - Employment service	165,1	165,1	-	-	-	-	165,1	-
3.2.1.	Työvoima-asian piiri- ja paikkallishallinto - Arbetskraftsändenas distrikt- och lokalför- valtning - District and local administration of labour force matters	156,1	156,1	-	-	-	-	156,1	-
3.2.2.	Työvoiman liikkuvuus - Arbetskraftens rörlighet - Mobility of labour force	9,0	9,0	-	-	-	-	9,0	-
3.3.	Työttömien ammattikoulu- tus - Omskolning av ar- betslösa - Retraining of unemployed	1 174,2	1 174,2	-	-	-	-	1 174,2	-
3.4.	Työllisyystyöt - Sysselsättningsarbete - Public work for un- employed	1 380,9	1 321,1	59,8	-	-	-	1 380,9	-
3.4.1.	Työllisyystöiden palkka- summa - Lönesumma i sysse- lättningsarbete - Amount of wages and salaries of public work for unemployed(7)	359,0	299,2	59,8	-	-	-	359,0	-
3.4.2.	Muut työllisyysmenot - Övriga sysseletsättnings- utgifter - Other em- ployment expenditure	1 021,9	1 021,9	-	-	-	-	1 021,9	-

Varojen käyttötarkoitus Utgiftsändamål Purpose of expenditure	1983	Menoja kaikkiaan Utgifter inalles Total ex- penditure	Rahoitus - Finansering - Source of finance					Yhteensä Summa Total	Rahoitus- ylijäämä (+)/ alijäämä (-) Finansie- rings över- skott (+)/ under- skott (-) Financial surplus (+)/ deficit (-)
			Valtio Stat State	Kunnat Kommuner Communes	Työnan- tajat Arbets- givare Employers	Vakuu- tetut Försäk- rade Insured	Käyttä- jät Konsu- menter Users		
mlj. mk - mll. mk									
4.	YANHUUS JA TYÖKYVYTTÖMYYS - Ålderdom och invaliditet - Old-age and disability	26 120,1	2 324,8	2 482,8	19 565,0	2 647,6	461,6	27 481,8	+1 361,7
4.1.	Vanhuus- ja työkyvyttömyys- vakuutus - Ålderdoms- och invaliditetsförsäkring - Old-age and disability insurance	23 527,4	1 666,3	1 010,2	19 565,0	2 647,6	-	24 889,5	+1 361,7
4.1.1.	Kansaneläke - Folkpension - National pension(8)	9 670,6	718,1	1 010,2	5 084,3	1 960,2	-	8 772,8	-897,8
4.1.1.1.	Vanhuuseläkkeet - Ålderdomspensioner - Old-age pensions	6 721,0	502,5	710,9	3 525,8	1 359,3	-	6 098,5	-622,5
4.1.1.2.	Työkyvyttömyyseläkkeet - Invalidpensioner - Invalidity pension	2 564,4	195,4	270,5	1 343,3	518,0	-	2 327,2	-237,2
4.1.1.3.	Työttömyyseläkkeet - Arbetslöshetspensioner - Unemployment pensions	274,8	20,2	28,8	144,5	55,7	-	249,2	-25,6
4.1.1.4.	Muut etuudet - Övriga förmåner - Other benefits	110,4	-	-	70,7	27,2	-	97,9	-12,5
4.1.2.	TEL ja LEL - APL och KAPL - The employees' pensions act and the temporary workers' pensions act	5 274,7	-	-	7 049,0	-	-	7 049,0	+1 774,3
4.1.2.1.	Vanhuuseläkkeet - Ålderdomspensioner - Old-age pensions	2 865,4	-	-	3 829,3	-	-	3 829,3	+963,9
4.1.2.2.	Työkyvyttömyyseläkkeet - Invalidpensioner - Invalidity pensions	2 022,7	-	-	2 703,1	-	-	2 703,1	+680,4
4.1.2.3.	Työttömyyseläkkeet - Arbetslöshetspensioner - Unemployment pensions	386,6	-	-	516,6	-	-	516,6	+130,0
4.1.3.	YEL ja MYEL - FÖPL och LFÖPL - The self-employed persons' pensions act and the farms pensions act	1 602,2	822,0	-	-	619,1	-	1 441,1	-161,7
4.1.3.1.	Vanhuuseläkkeet - Ålderdomspensioner - Old-age pensions	964,0	462,1	-	-	406,0	-	868,1	-95,1
4.1.3.2.	Työkyvyttömyyseläkkeet - Invalidpensioner - Invalidity pensions	428,7	209,1	-	-	176,4	-	385,5	-42,6
4.1.3.3.	Työttömyyseläkkeet - Arbetslöshetspensioner - Unemployment pensions	34,0	18,6	-	-	11,7	-	30,3	-3,7
4.1.3.4.	Muut eläkkeet - Övriga pensioner - Other pensions(9)	175,5	132,2	-	-	25,0	-	157,2	-18,3

Varojen käyttötarkoitus Utgiftsändamål Purpose of expenditure	1983	Menoja kaikkiaan Utgifter inalles Total ex- penditure	Rahoitus - Finansiering - Source of finance					Yhteensä Summa Total	Rahojus- ylijäämä (+)/ alijäämä (-) Finansie- rings över- skott (+)/ under- skott (-) Financial surplus (+)/ deficit (-)
			Valtio Stat State	Kunnat Kommuner Communes	Työnan- tajat Arbets- givare Employers	Vakuu- tetut Försäk- rade Insured	Käyttä- jät Konsu- menter Users		
milj. mk - mill. mk									
4.1.4.	MEL - SJPL - The seamen's pensions act	108,3	35,7	-	50,7	50,7	-	137,1	+28,8
4.1.4.1.	Vanhuuseläkkeet - Ålderdomspensioner - Old-age pensions	73,5	24,3	-	34,4	34,4	-	93,1	+19,6
4.1.4.2.	Työkyvyttömyyseläkkeet - Invalldpensioner - Invalidity pensions	32,9	10,7	-	15,4	15,4	-	41,5	+8,6
4.1.4.3.	Työttömyyseläkkeet - Arbets- löshetspensioner - Unemployment pensions	1,9	0,7	-	0,9	0,9	-	2,5	+0,6
4.1.5.	KvTEL - KtAPL - The pensions act for local authorities	1 416,1	-	-	1 416,1	-	-	1 416,1	-
4.1.5.1.	Vanhuuseläkkeet - Ålderdomspensioner - Old-age pensions	1 066,2	-	-	1 066,2	-	-	1 066,2	-
4.1.5.2.	Työkyvyttömyyseläkkeet - Invalldpensioner - Invalidity pensions	335,0	-	-	335,0	-	-	335,0	-
4.1.5.3.	Työttömyyseläkkeet - Arbetslöshetspensioner - Unemployment pensions	8,0	-	-	8,0	-	-	8,0	-
4.1.5.4.	Luottamushenkilöeläkkeet - Förtroendemannapensioner - Appointed representatives' pensions	6,9	-	-	6,9	-	-	6,9	-
4.1.6.	Eläkesäännöt - Pensions- stadgor - Pensionrules	554,7	-	-	554,7	-	-	554,7	-
4.1.7.	Valtion eläkejärjestelmät - Statens pensionsystem - The state pension arrangements	3 731,1	*	-	3 731,1	-	-	3 731,1	-
4.1.7.1.	VEL, vanhuuseläkkeet - StPL, Ålderdomspensioner - Old-age pensions	2 455,8	*	-	2 455,8	-	-	2 455,8	-
4.1.7.2.	VEL, työkyvyttömyyseläkkeet - StPL, invalldpensioner - Invalidity pensions	432,6	*	-	432,6	-	-	432,6	-
4.1.7.3.	VEL, työttömyyseläkkeet - StPL, arbetslöshetspensioner - Unemployment pensions	17,5	*	-	17,5	-	-	17,5	-
4.1.7.4.	Muut eläkkeet - Övriga pensioner - Other pensions(10)	825,2	*	-	825,2	-	-	825,2	-
4.1.8.	Kirkon eläkejärjestelmät - Kyrkans pensionsystem - The church pension ar- rangements	105,1	-	-	105,1	-	-	105,1	-
4.1.8.1.	Vanhuuseläkkeet - Ålderdoms- pensioner - Old-age pensions	90,4	-	-	90,4	-	-	90,4	-
4.1.8.2.	Työkyvyttömyyseläkkeet - Invalldpensioner - Invalidity pensions	11,2	-	-	11,2	-	-	11,2	-
4.1.8.3.	Työttömyyseläkkeet - Arbetslöshetspensioner - Unemployment pensions	0,4	-	-	0,4	-	-	0,4	-
4.1.8.4.	Muut eläkkeet - Övriga pensioner - Other pensions	3,1	-	-	3,1	-	-	3,1	-

Varojen käyttötarkoitus Utgiftsändamål Purpose of expenditure	1983	Menoja kaikkiaan Utgifter inalles Total ex- penditure	Rahoitus - Finansiering - Source of finance					Yhteensä Summa Total	Rahoitus- ylijäämä (+)/ alijäämä (-) Finansie- rings över- skott (+)/ under- skott (-) Financial surplus (+)/ deficit (-)
			Valtio Stat State	Kunnat Kommuner Communes	Työnantajat Arbets- givare Employers	Vakuu- tetut Försä- rade Insured	Käytät- jät Konsu- menter Users		
mlj. mk - mill. mk									
4.1.9.	Sopimuksenvarainen lisä- eläketurva - Tilläggs- pensionsskydd som grundar sig på avtal - Additional pension protection	974,1	-	-	1 574,0	17,6	-	1 591,6	+617,5
4.1.9.1.	Rekisteröfdyt lisäeläkkeet - Registrerade tilläggspen- sioner - Registered addi- tional pensions	263,0	-	-	239,4	4,0	-	243,4	-19,6
4.1.9.2.	Muut lisäeläkkeet - Övriga tilläggs pensioner - Other additional pensions	711,1	-	-	1 334,6	13,6	-	1 348,2	+637,1
4.1.10.	Invalidiraha - Invalldpenning - Invalidity assistance	90,5	90,5	-	-	-	-	90,5	-
4.2.	Osatyökykyisten koulutus ja invalidihuolto - Ut- bildning och syssel- sättning av partiellt arbetsföra - Rehabilita- tion and employment of partially disabled	558,6	500,7	57,9	-	-	-	558,6	-
4.2.1.	Aistiviallisten koulut - Döv- och blindskolor - Schools for defective children	35,1	35,1	-	-	-	-	35,1	-
4.2.2.	Aistiviallisten ja invali- dien ammattioppilaitokset - Yrkeskolor för handikappade och invalider - Vocational schools for invalids and persons with some sensory defect	59,9	59,9	-	-	-	-	59,9	-
4.2.3.	Invalidien yms. huolto ja työkokeilu - Invalidernas o. dyl. vård och arbets- prövningsverksamhet - Care and experimenting of invalids in work life	424,5	380,7	43,8	-	-	-	424,5	-
4.2.4.	Avustukset järjestöille - Understöd till organi- sationer - Grants to organizations	39,1	25,0	14,1	-	-	-	39,1	-
4.3.	Vanhusten huolto - Äldrvård - Old-age welfare	2 034,1	157,8	1 414,7	-	-	461,6	2 034,1	-
4.3.1.	Kunnallis- ja vanhain- kodit - Kommunal- och älderdoms hem - Communal and old-age homes	1 548,7	41,1	1 082,3	-	-	425,3	1 548,7	-
4.3.2.	Kodinhuoltoapu - Hemvårds- hjälp - Home help	412,5	105,4	270,8	-	-	36,3	412,5	-
4.3.3.	Muu avohuolto - Annan öppen vård - Other open care	37,3	2,8	34,5	-	-	-	37,3	-
4.3.4.	Avustukset järjestöille - Understöd till organisationer - Grants to organizations	35,6	8,5	27,1	-	-	-	35,6	-

Varojen käyttötarkoitukset Utgiftsändamål Purpose of expenditure	1983	Menoja Utgifterna Total expenditure	Rahoitus - Finansiering - Source of finance					Yhteensä Summa Total	Rahoitus- yllijäämä (+)/ alijäämä (-) Finansie- rings över- skott (+)/ under- skott (-) Financial surplus (+)/ deficit (-)
			Valtio Stat State	Kunnat Kommuner Communes	Työnan- tajat Arbets- givare Employers	Vakuu- tetut Försäk- rade Insured	Käyttä- jät Konsu- menter Users		

mlj. mk - mill. mk

5.	PERHE JA LAPSET - Familj och barn - Family and children	11 395,1	5 677,4	1 859,4	3 316,9	520,5	419,0	11 793,2	+398,1
5.1.	Kiitysrahat ja -avustukset - Moderskapspenning och -understöd - Maternity allowances and benefits	1 539,2	583,3	-	-566,0	373,0	-	1 522,3	-16,9
5.2.	Lasten päivähoito - Barndagvård - Day nurseries, nursery schools etc.	2 670,3	1 221,1	1 037,5	-	-	411,7	2 670,3	-
5.2.1.	Päiväkodit - Daghem - Children's day homes	1 539,9	651,7	671,1	-	-	217,1	1 539,9	-
5.2.2.	Kunnallinen perhepäivähoito - Kommunal familjedagvård - Day care in families	939,2	399,4	345,2	-	-	194,6	939,2	-
5.2.3.	Kotihoidon tuki ym. - Hem- vårdsstöd för barn mm. - Children's home-care support etc.	191,2	170,0	21,2	-	-	-	186,0	-
5.3.	Perhekustannusten tasaus - Utjämning av familjekostnader - Family policy transfers	2 583,9	2 380,9	33,7	108,7	41,5	-	2 564,8	-19,1
5.3.1.	Lapsilisät - Barnbidrag - Child allowances	2 235,2	2 234,3	-	0,9	-	-	2 235,2	-
5.3.2.	Lapsen hoitotuet - Vårdbidrag för barn - Child care allowances	101,2	3,6	-	62,5	24,1	-	90,2	-11,0
5.3.3.	Kansaneläkkeen lapsikorotus - Barn tillägg - Child's supplement	70,8	-	-	45,3	17,4	-	62,7	-8,1
5.3.4.	Elatustuki - Underhållstöd - Payments of maintenance	176,7	143,0	33,7	-	-	-	176,7	-
5.4.	Julkinen lastenhuolto - Offentlig barnavård - Public child welfare	402,1	124,1	278,0	-	-	-	402,1	-
5.4.1.	Lastensuojelu - Barnskydd - Child welfare	60,8	20,8	40,0	-	-	-	60,8	-
5.4.2.	Kasvatusneuvolat - Rådgivningsbyråer för uppfostringsfrågor - Child guidance centres	67,5	38,4	29,1	-	-	-	67,5	-
5.4.3.	Lastenkodit - Barnhem - Children's homes	215,5	26,4	189,1	-	-	-	215,5	-
5.4.4.	Koulukodit - Skolhem - Approved schools	39,9	22,9	17,0	-	-	-	39,9	-
5.4.5.	Avustukset järjestöille - Understöd till organi- sationer - Grants to organizations	18,4	15,6	2,8	-	-	-	18,4	-
5.5.	Kouluateriat peruskouluissa - Skolmåltider i grundskolor - School meals in comprehensive schools	780,2	346,4	433,8	-	-	-	780,2	-

Varojen käyttötarkoitus Utgiftsändamål Purpose of expenditure	1983	Menoja kaikkiaan Utgifter inalles Total ex- penditure	Rahoitus - Finansiering - Source of finance					Yhteensä Summa Total	Rahoitus- ylijäämä (+)/ alijäämä (-) Finansie- rings över- skott (+)/ under- skott (-) Financial surplus (+)/ deficit (-)
			Valtio Stat State	Kunnat Kommuner Communes	Työnan- tajat Arbets- givare Employers	Vakuu- tetut Försäk- rade Insured	Käyttä- jät Konsu- menter Users		
mlj. mk - mill. mk									
5.6.	Kodinhoitoapu - Hemvärds- hjälp - Home help	128,9	68,6	53,0	-	-	7,3	128,9	-
5.7.	Asumistuki - Bostadsbidrag - Housing subsidies	578,6	578,6	-	-	-	-	578,6	-
5.8.	Lapsien ja äitien lomät - Semesterverksamhet för barn och husmödrar - Holidays for housewives and children	43,3	19,9	23,4	-	-	-	43,3	-
5.9.	Perhe-eläkkeet - Familje- pensioner - Survivors' pensions(11)	2 668,6	354,5	-	2 642,2	106,0	-	3 102,7	+434,1
6.	YLEINEN JA ERITTELEMÄTÖN AVUSTUS - Allmän och ospeci- fiserad hjälp - Public and unspecified assistance	362,0	131,7	190,8	-	-	39,5	362,0	-
6.1.	Toimeentuloturva - Stöd för uppehälle - Social assistance	287,2	74,9	172,8	-	-	39,5	287,2	-
6.2.	Muu avustus - Övrigt understöd - Other assistance	74,8	56,8	18,0	-	-	-	74,8	-
6.2.1.	Erityisavustukset - Speciella understöd - Special assistance	32,6	14,6	18,0	-	-	-	32,6	-
6.2.2.	Sotilasavustukset - Militärunderstöd - Military allowances	34,4	34,4	-	-	-	-	34,4	-
6.2.3.	Kotiuttamisraha - Hemförlovningspenning - Disbandment benefit	7,8	7,8	-	-	-	-	7,8	-
7.	SOTILASVAMMAKORVAUKSET JA SOTA- ELÄKKEET - Militärskadeer- sättningar och krigspensioner - Military injuries compensations and war pensions	1 845,2	1 845,2	-	-	-	-	1 845,2	-
7.1.	Sotilasvammakorvaukset - Militärskadeersättningar - Military injuries compensations	1 035,7	1 035,7	-	-	-	-	1 035,7	-
7.2.	Sotaeläkkeet - Krigspen- sioner - War pensions	754,0	754,0	-	-	-	-	754,0	-
7.3.	Muut menot - Övriga ut- gifter - Other expenditure	55,5	55,5	-	-	-	-	55,5	-
8.	LAPSIVÄHENNYKSET VEROTUKSESSA - Barnavdrag vid kommunal- och statsbeskattningen - Estimated communal and state tax rebates for children(12)	1 076,0	772,0	304,0	-	-	-	1 076,0	-

Varojen käyttötarkoitus Utgiftsändamål Purpose of expenditure	1983	Menoja kaikkiaan Utgifter inalles Total ex- penditure	Rahoitus - Finansiering - Source of finance					Yhteensä Summa Total	Rahoitus- ylijäämä (+)/ alijäämä (-) Finansie- rings över- skott (+)/ under- skott (-) Financial surplus (+)/ deficit (-)
			Valtio Stat State	Kunnat Kommuner Communes	Työnan- tajat Arbets- givare Employers	Vakuu- tetut Försäk- rade Insured	Käyttä- jät Konsu- menter Users		
milj. mk - mill. mk									
9.	HALLINTO - Administration - Administration	2 244,2	403,8	495,8	1 006,0	338,6	- 2 244,2	-	
9.1.	Valtio - Stat. - Central government	215,2	215,2	-	-	-	- 215,2	-	
9.2.	Kunnat - Kommunerna - Local government	495,8	-	495,8	-	-	- 495,8	-	
9.3.	Sosiaalivakuutus - Social- försäkring.- Social Insurance	1 533,2	188,6	-	1 006,0	338,6	- 1 533,2	-	
SOSIAALIMENOJA KAIKKIAAN - Socialutgifter inalles - Total of social expenditure		67 864,8	22 525,6	10 256,4	29 432,9	4 849,0	2 885,2	69 949,1 +2 084,3	

- (1) Äitisyrahat kohdassa 5.1. - Moderskapspenningen ingår i punkt 5.1. - Maternity allowance in point 5.1.
- (2) Tästä terveyskeskuskorvaukset 48,8 milj. mk, apteekkeille maksetut korvaukset lääkkeistä 819,3 milj. mk ja vakuutettujen osuus 915,5 milj. mk - Varav ersättningar för hälsovårdscentral 48,8 milj. mk, för läkemedel till apoteken utbetalade ersättningar 819,3 milj. mk och försäkrades självrisksumma 915,5 milj. mk - Of which compensations to health centres 48,8 mill. Fmk, compensations for medicines to pharmacies 819,3 mill. Fmk and insured persons' franchise payments 915,5 mill. Fmk.
- (3) Josta takautumissuoritukset 17,3 milj. mk - S.k. retroaktiva utbetalningar 17,3 milj. mk -- Retroactive payments 17,3 mill. Fmk.
- (4) Josta takautumissuoritukset 1,7 milj. mk - S.k. retroaktiva utbetalningar 1,7 milj. mk - Retroactive payments 1,7 mill. Fmk.
- (5) Sisältää työnantajien omavastuusuuden 195 milj. mk. Arvio - Inkl. arbetsgivarnas självrisksumma 195 milj. mk. Estimät - Incl. employers' franchise payments 195 mill. Fmk. Estimate.
- (6) Sisältää ETK:lle menevän osuuden työttömyysajan eläkevakuutusmaksuksi ja osuuden eroraharahastolle sekä palkkaturvamaksun yhteensä 414,9 milj. mk - Inkl. den andel som går till pensionskyddscentralen såsom pensionsförsäkringspremie under arbetslöshetsperioden, den andel som går till avgångsbidragsfonden och betalningar enligt lönegaranti tillsammans 414,9 milj. mk - Incl. the share for unemployment period for the Central Pension Security Institute and the share for the Severance Pay Fund, total 414,9 mill. Fmk.
- (7) Laskennallinen menoerä - Kalkylerad utgiftspost - Calculated item of income.
- (8) Rintamasotilaseläkkeet sisältyvät kohtaan 7.2., lapsikorotus ja lapsen hoitotuki kohdassa 5.3. - Frontmannapensioner ingår i punkt 7.2., barnstillägg och vårdbidrag för barn i punkt 5.3. - Front-veterans' pensions are included in point 7.2., child's supplement and child care allowances in point 5.3.
- (9) Sisältää sukupolvenvaihdos- ja luopumiseläkkeet - Inkl. generationsväxlingspensioner och avträdelsepensioner - Incl. change of generation.
- (10) Sisältää vanhan lain mukaiset ja ylimääräiset sekä Ahvenanmaan maakunnan eläkkeet - Inkl. pensioner enligt statens gamla pensionslag, extra pensioner och landskapet Ålands pensioner - Incl. pensions according to the old government employees' pensions act extra pensions and the Åland Islands pensions.
- (11) Sisältää pääryhmässä neljä esitettyjen eläkejärjestelmien mukaiset perhe-eläkkeet, hautausavustukset ja työntekijöiden byrnmähenkivakuutuksen (95,0 milj. mk) - Inkl. familjepensioner enligt de i den fjärde pensionssystemen, begravningsbidrag och arbetstagarnas grupplivförsäkring (95,0 milj. mk) - Incl. survivors' pensions according to pension schemes presented in main category four, burial grants and employee group life insurance (95,0 mill. Fmk).
- (12) Laskennallinen tulonmenetys. Perustuu valtiovarainministeriön laskelmiin. Kunnan rahoitusosuus sisältää kirkollisveron, kansaneläkevakuutusmaksun ja sairausvakuutusmaksun. (1983 58 mmk) - Kalkylerad inkomstförlust. Kommunernas finansiering inkl. kyrkoskatt, folkpensionsavgift och sjukförsäkringsavgift. (1983 58 milj. mk) - Calculated item of income. The source of finance of communes incl. Church tax, Sickness insurance premium and National pension contribution. (1983 58 mill. Fmk).

* Valtion suorittama tulo- ja menoarvioon sisältyvä menoerä - Den utgiftsposten som erlagts av staten ingår i budgeten - The item of expenditure included in government budget.

3.2. SOSIAALIMENOT (ml. käyttäjämaksut) vuonna
1984

ENNAKKOTIEDOT

3.2. SOCIALUTGIFTERNA (inkl. klientavgifter) år
1984

FÖRHANDSUPPGIFTER

3.2. SOCIAL EXPENDITURE (incl. user fees) in
1984

PRELIMINARY DATA



SOSIAALIMENOT (ML. KÄYTTÄJÄMAKSUT) RAHOITUSLÄHTEN MUKAAN VUONNA 1984 - SOCIALUTGIFTERNA (INKL. KLIENTAVGIFTER) ENLIGT FINANSIERINGSKÄLLA ÅR 1984 - SOCIAL EXPENDITURE (INCL. USER FEES) ACCORDING TO THE FINANCIAL SOURCE IN 1984

Varojen käyttötarkoitus Utgiftsändamål Purpose of expenditure	1984	Menoja kaikkiaan Utgifter inalles Total ex- penditure	Rahoitus - Finansiering - Source of finance					Yhteensä Summa Total	Rahoitus- ylijäämä (+)/ alijäämä (-) Finansie- rings över- skott (+)/ under- skott (-) Financia l surplus (+)/ deficit (-)
			Valtio Stat State	Kunnat Kommuner Communes	Työnan- tajat Arbets- givare Employers	Vakuu- tetut Försäk- rade Insured	Käyttä- jät Konsu- menter Users		
mlj. mk - mill. mk									
1.	SAIRAUS JA TERVEYS - Sjukdom och hälsa - Sickness and health	22 440,6	7 329,9	7 042,1	4 207,7	1 444,6	2 260,2	22 284,5	-156,1
1.1.	Sairausvakuutus - Sjukförsäkring - Sickness insurance	7 620,7	736,8	-	4 207,7	1 444,6	1 075,5	7 464,6	-156,1
1.1.1.	Yleinen sairausvakuutus - Den allmänna sjukför- säkringen - National sickness insurance	4 975,7	736,8	-	1 693,7	1 309,6	1 075,5	4 815,6	-160,1
1.1.1.1.	Päivärahat - Dagpenningar - Daily allowances(1)	1 836,6	489,4	-	726,5	659,0	-	1 874,9	+38,3
1.1.1.2.	Sairaanhoidokorvaukset - Sjukvårdersättningar - Curative care compensations	2 570,4	204,0	-	591,2	536,4	1 075,5	2 407,1	-163,3
1.1.1.3.	Työterveyshuolto - Företagshälsovård - Employee health services	487,2	32,3	-	343,7	85,0	-	461,0	-26,2
1.1.1.4.	Sairauksien ehkäisy ja kuntoutus - Sjukdomspre- vention och rehabilitering - Prevention of diseases and rehabilitation	42,8	5,8	-	16,9	15,3	-	38,0	-4,8
1.1.1.5.	Muut korvaukset ja kustan- nukset - Övriga ersättningar och kostnader - Other com- pensation and expenditure	38,7	5,3	-	15,4	13,9	-	34,6	-4,1
1.1.2.	Sairausajan palkka - Lön under sjukdom - Payments in case of sickness	2 500,0	-	-	2 500,0	-	-	2 500,0	-
1.1.3.	Avustuskassat - Understöds- kassor - Benevolent funds	145,0	-	-	14,0	135,0	-	149,0	+4,0
1.2.	Yleinen terveyden- ja sai- raanhoito - Offentlig hälso- och sjukvård - Public health and hospital services	13 448,4	-	-	1 094,5	13 448,4	-
1.2.1.	Yleissairaalat ja hoitolai- tokset - Lasaret och vård- anstalter - General hospitals and institutions	5 787,6	2 520,8	2 861,2	-	-	405,6	5 787,6	-
1.2.2.	Mielisairaalat - Sinnes- sjukhus - Mental hospitals	1 668,8	743,6	748,3	-	-	176,9	1 668,8	-
1.2.3.	Tuberkuloosilaitokset - Tuberkulosinrättningar - Tuberculosis sanatoria	295,9	129,6	149,4	-	-	16,9	295,9	-
1.2.4.	Terveyskeskukset - Hälso- vårdcentraler - Health centres	5 480,3	2 516,7	2 551,8	-	-	411,8	5 480,3	-
1.2.5.	Terveyshuollon muut menot - Hälsovårdens övriga utgifter - Other expenditure of health care	215,8	-	-	83,3	215,8	-

Varojen käyttötarkoitus Utgiftsändamål Purpose of expenditure	1984	Menoja kaikkiaan Utgifter inalles Total ex- penditure	Rahoitus - Finansiering - Source of finance					Yhteensä Summa Total	Rahoitus- ylijäämä (+)/ alijäämä (-) Finansie- rings övers- skott (+)/ unders- skott (-) Financial surplus (+)/ deficit (-)
			Valtio Stat State	Kunnat Kommuner Communes	Työnan- tajat Arbets- givare Employers	Vakuu- tetut Försäk- rade Insured	Käyttä- jät Konsu- menter Users		

mln. mk - mill. mk

1.3.	Raittiuustyö ja PAV-huolto - Nyktterhetsarbete och PMB- vård - Temperance activities and care of alcoholics and drug addicts	-	-	-
1.3.1.	Raittiuustyö - Nyktterhetsarbete - Temperance activities	50,1	50,1	-	-	-	-	50,1	-
1.3.2.	PAV-huolto - PMB-vård - Care of alcoholics and drug addicts	-	-	-
1.4.	Kehitysvammaisten huolto - Vården av utvecklings- störda - Welfare for mentally subnormal	-	-	-
1.5.	Luokittelematon - Oklassificerad - Unclassified (13)	1 321,4	632,3	731,4	-	-	90,2	1 321,4	-
2.	TAPATURMAT - Olycksfall - Accidents	1 484,7	158,0	6,7	1 108,0	383,1	25,2	1 681,0	+196,3
2.1.	Tapaturmavakuutus - Olycksfallsförsäkring - Occupation injuries insurance	1 317,1	32,0	-	1 098,3	383,1	-	1 513,4	+196,3
2.1.1.	Lakisääteinen tapaturmava- kuutus - Lagstadgad olycks- fallsförsäkring - Workmen's compensation insurance	827,4	-	-	1 013,8	-	-	1 013,8	+186,4
2.1.1.1.	Sairaanhoidon ja kuntoutuksen Sjukvård och rehabilitering - Medical expenses and ex- penses for rehabilitation	82,9	-	-	101,6	-	-	101,6	+18,7
2.1.1.2.	Päivärahat - Dagpenningar - Daily allowances	337,1	-	-	413,0	-	-	413,0	+75,9
2.1.1.3.	Työkyvyttömyyseläkkeet - Invalldpensioner - Invalidity pensions	123,4	-	-	151,2	-	-	151,2	+27,7
2.1.1.3.1.	Väliaikaiset - Provisoriskt beviljade - Provisional invalidity pensions	59,8	-	-	73,3	-	-	73,3	+13,5
2.1.1.3.2.	Lopulliset vahvistetut - Slutligt fastställda inva- liditetspensioner - Definitive invalidity pensions	63,6	-	-	77,9	-	-	77,9	+14,3
2.1.1.4.	Kertakaikkiset maksut - Utbetalningar i ett för allt - Lump sum payment	18,6	-	-	22,8	-	-	22,8	+4,2
2.1.1.5.	Indeksikorotukset yms. - Indexförhöjningar mm. - Index increases etc	265,4	-	-	325,2	-	-	325,2	+59,8
2.1.2.	Maatalousyrittäjien tapa- turmavakuutus - Lantbruks- företagarnas olycksfalls- försäkring - Farmers' accident insurance	47,4	24,5	-	12,2	20,6	-	57,3	+9,9

Varojen käyttötarkoitus Utgiftsändamål Purpose of expenditure	1984	Menoja kaikkiaan Utgifter inalles Total ex- penditure	Rahoitus - Finansiering - Source of finance					Yhteensä Summa Total	Rahoitus- ylijäämä (+)/ alijäämä (-) Finansie- rings över- skott (+)/ under- skott (-) Financial surplus (+)/ deficit (-)
			Valtio Stat State	Kunnat Kommun Communes	Työnan- tajat Arbets- givare Employers	Vakuu- tetut Försäk- rade Insured	Käyttä- jät Konsu- menter Users		

milj. mk - mill. mk

2.1.3.	Valtion tapaturmakorvaukset - Statens olycksfallsersätt- ningar - State's compensa- tions for accidents	72,3	*	-	72,3	-	-	72,3	-
2.1.4.	Muut tapaturmakorvaukset - Övriga olycksfallsersätt- ningar - Other compensa- tions for accidents	7,5	7,5	-	-	-	-	7,5	-
2.1.5.	Liikennevakuutuksen henki- lövahinkokorvaukset - Trafikförsäkringens ersätt- ningskostnader för person- skador - Claims expenses of compulsory motor third party insurance for bodily injuries	362,5	-	-	-	362,5	-	362,5	-
2.1.5.1.	Sairaanhoido ja kuntoutus - Sjukvård och rehabilitering - Medical expenses and ex- penses for rehabilitation	34,4	-	-	-	34,4	-	34,4	-
2.1.5.2.	Korvaukset tulojen ja elatuksen vähentymisestä - Ersättningar för minskning i inkomsterna och under- hållen - Claims paid for decrease of income and subsistence	70,6	-	-	-	70,6	-	70,6	-
2.1.5.3.	Lopullisesti vahvistetut jatkuvat korvaukset - Slutligt fastställda lö- pande ersättningar - Definitely confirmed continuous idemnity	55,8	-	-	-	55,8	-	55,8	-
2.1.5.4.	Kertasuorituksena maksetut korvaukset - I ett för allt erlagda ersättningar - Lump sum idemnities	47,4	-	-	-	47,4	-	47,4	-
2.1.5.5.	Indeksikorotukset - Indexförhöjningar - Index rises	154,3	-	-	-	154,3	-	154,3	-
2.2.	Työsuojelu - Arbetarskydd - Labour protection	167,6	126,0	6,7	9,7	-	25,2	167,6	-
2.2.1.	Työturvallisuustyö - Arbetskyddsarbete - Accident prevention	110,9	76,0	-	9,7	-	25,2	110,9	-
2.2.2.	Työsuojeluhallinto - Arbetarskyddsförvaltning - Administration of labour protection	56,7	50,0(13)	6,7(13)	-	-	-	56,7	-

Varojen käyttötarkoitus Utgiftsändamål Purpose of expenditure	1984	Menoja kaikkiaan Utgifter inalles Total ex- penditure	Rahoitus - Finansiering - Source of finance					Yhteensä Summa Total	Rahoitus- ylijäämä (+)/ alijäämä (-) Finansie- rings över- skott (+)/ under- skott (-) Financial surplus (+)/ deficit (-)
			Valtio Stat State	Kunnat Kommuner Communes	Työnan- tajat Arbets- givare Employers	Vakuu- tetut Försäk- rade Insured	Käyttä- jät Konsu- menter Users		

milj. mk - mill. mk

3.	TYÖTTÖMYYS - Arbetslöshet - Unemployment	4 117,0	3 534,2	50,0	1 096,2	68,1	-	4 748,5	+631,5
3.1.	Työttömyysvakuutus- Arbetslöshetsförsäkring - Unemployment insurance	1 337,0	844,2	-	1 096,2	68,1	-	2 008,5	+631,5
3.1.1.	Työttömyyskassa-avustukset - Arbetslöshetsunderstöd - Unemployment compensation	684,7	151,9	-	1 096,2	68,1	-	1 316,2	+631,5
3.1.2.	Työttömyyskorvaukset - Arbetslöshetsersättningar - Unemployment assistance	692,3	692,3	-	-	-	-	692,3	-
3.2.	Työnvälitys - Arbetsförmedling - Employment service	200,6	200,6	-	-	-	-	200,6	-
3.2.1.	Työvoima-asiain piiri- ja paikallishallinto - Arbetskraftsändenas distrikt- och lokalför- valtning - District and local administration of labour force matters	182,9	182,9	-	-	-	-	182,9	-
3.2.2.	Työvoiman liikkuvuus - Arbetskraftens rörlighet - Mobility of labour force	17,7	17,7	-	-	-	-	17,7	-
3.3.	Työttömien ammatinkoulu- tus - Omskolning av ar- betslösa - Retraining of unemployed	1 172,7	1 172,2	-	-	-	-	1 172,2	-
3.4.	Työllisyystyöt - Sysseisättningsarbete - Public work for un- employed	1 366,7	1 316,7	50,0	-	-	-	1 366,7	-
3.4.1.	Työllisyystöiden palkka- summa - Lönesumma i sysse- sättningsarbete - Amount of wages and salaries of public work for unemployed(7)	297,7	247,7	50,0	-	-	-	297,7	-
3.4.2.	Muut työllisyysmenot - Övriga sysseisättnings- utgifter - Other em- ployment expenditure	1 069,0	1 069,0	-	-	-	-	1 069,0	-

Varojen käyttötarkoitus Utgiftsändamål Purpose of expenditure	1984	Menoja kaikkiaan Utgifter inalles Total ex- penditure	Rahoitus - Finansiering - Source of finance						Yhteensä Summa Total	Rahoitus- ylijäämä (+)/ allijäämä (-) Finansie- rings över- skott (+)/ under- skott (-) Financial surplus (+)/ deficit (-)
			Valtio Stat State	Kunnat Kommuner Communes	Työnan- tajat Arbets- givare Employers	Vakuu- tetut Försäk- rade Insured	Käyttä- jät Konsu- menter Users			

milj. mk - mill. mk

4.	VANHUUS JA TYÖKYVYTTÖMYYS - Ålderdom och invaliditet - Old-age and disability	29 941,1	3 296,6	2 485,5	21 701,2	3 268,6	370,0	31 122,0	+1 180,9
4.1.	Vanhuus- ja työkyvyttömyys- vakuutus - Ålderdoms- och invaliditetsförsäkring - Old-age and disability insurance	26 944,6	2 001,1	1 154,6	21 701,2	3 268,6	-	28 125,5	+1 180,9
4.1.1.	Kansaneläke - Folkpension - National pension(8)	11 146,5	849,5	1 154,6	5 773,3	2 506,7	-	10 284,1	-862,4
4.1.1.1	Vanhuuseläkkeet - Ålderdomspensioner - Old-age pensions	7 652,5	588,1	801,2	3 955,0	1 717,3	-	7 061,6	-590,9
4.1.1.2.	Työkyvyttömyyseläkkeet - Invalidpensioner - Invalidity pension	2 932,2	229,7	310,3	1 510,7	655,9	-	2 706,6	-225,6
4.1.1.3.	Työttömyyseläkkeet - Arbetslöshetspensioner - Unemployment pensions	419,5	31,7	43,1	217,7	94,5	-	387,0	-32,5
4.1.1.4.	Muut etuudet - Övriga förmåner - Other benefits	142,3	-	-	89,9	39,0	-	128,9	-13,4
4.1.2.	TEL ja LEL - APL och KAPL - The employees' pensions act and the temporary workers' pensions act	6 238,2	-	-	7 707,2	-	-	7 707,2	+1 469,0
4.1.2.1.	Vanhuuseläkkeet - Ålderdomspensioner - Old-age pensions	3 257,0	-	-	4 024,0	-	-	4 024,0	+767,0
4.1.2.2.	Työkyvyttömyyseläkkeet - Invalidpensioner - Invalidity pensions	2 337,3	-	-	2 887,7	-	-	2 887,7	+550,4
4.1.2.3.	Työttömyyseläkkeet - Arbetslöshetspensioner - Unemployment pensions	643,9	-	-	795,5	-	-	795,5	+151,6
4.1.3.	YEL ja MYEL - FöPL och LFöPL - The self-employed persons' pensions act and the farms pensions act	1 831,9	1 019,3	-	-	685,7	-	1 705,0	-126,9
4.1.3.1.	Vanhuuseläkkeet - Ålderdomspensioner - Old-age pensions	1 103,2	583,4	-	-	449,3	-	1 032,7	-70,5
4.1.3.2.	Työkyvyttömyyseläkkeet - Invalidpensioner - Invalidity pensions	469,3	248,3	-	-	190,8	-	439,1	-30,2
4.1.3.3.	Työttömyyseläkkeet - Arbetslöshetspensioner - Unemployment pensions	46,1	26,5	-	-	15,8	-	42,3	-3,8
4.1.3.4.	Muut eläkkeet - Övriga pensioner - Other pensions(9)	213,3	161,1	-	-	29,8	-	190,9	-22,4

Varojen käyttötarkoitukset Utgiftsändamål Purpose of expenditure	1984	Menoja kaikkiaan Utgifter inalles Total ex- penditure	Rahoitus - Finansiering - Source of finance						Yhteensä Summa Total	Rahoitus- ylijäämä (+)/ alijäämä (-) Finansie- rings över- skott (+)/ under- skott (-) Financial surplus (+)/ deficit (-)
			Valtio Stat State	Kunnat Kommuner Communes	Työnan- tajat Arbets- givare Employers	Vakuu- tetut Försäk- rade Insured	Käyttä- jät Konsu- menter Users			

milj. mk - mill. mk

4.1.4.	MEL - SJPL - The seamen's pensions act	124,1	41,0	-	56,3	56,3	-	153,6	+29,5
4.1.4.1.	Vanhuuseläkkeet - Ålderdomspensioner - Old-age pensions	84,1	27,7	-	38,1	38,1	-	103,9	+19,8
4.1.4.2.	Työkyvyttömyyseläkkeet - Invalidpensioner - Invalidity pensions	36,6	12,2	-	16,7	16,7	-	45,6	+9,0
4.1.4.3.	Työttömyyseläkkeet - Arbets- löshetspensioner - Unemployment pensions	3,4	1,1	-	1,5	1,5	-	4,1	+0,7
4.1.5.	KvTEL - KtAPL - The pensions act for local authorities	1 649,5	-	-	1 649,5	-	-	1 649,5	-
4.1.5.1.	Vanhuuseläkkeet - Ålderdomspensioner - Old-age pensions	1 251,6	-	-	1 251,6	-	-	1 251,6	-
4.1.5.2.	Työkyvyttömyyseläkkeet - Invalidpensioner - Invalidity pensions	376,4	-	-	376,4	-	-	376,4	-
4.1.5.3.	Työttömyyseläkkeet - Arbetslöshetspensioner - Unemployment pensions	12,9	-	-	12,9	-	-	12,9	-
4.1.5.4.	Luottamushenkilöeläkkeet - Förtroendemannapensioner - Appointed representatives' pensions	8,6	-	-	8,6	-	-	-	-
4.1.6.	Eläkesäännöt - Pensions- stadgor - Pensionrules	587,0	-	-	587,0	-	-	587,0	-
4.1.7.	Valtion eläkejärjestelmät - Statens pensionssystem - The state pension arrangements	4 053,3	*	-	4 053,3	-	-	4 053,3	-
4.1.7.1.	VEL, vanhuuseläkkeet - StPL, Ålderdomspensioner - Old-age pensions	2 803,8	*	-	2 803,8	-	-	2 803,8	-
4.1.7.2.	VEL, työkyvyttömyyseläkkeet - StPL, invalidpensioner - Invalidity pensions	469,3	*	-	469,3	-	-	469,3	-
4.1.7.3.	VEL, työttömyyseläkkeet - StPL, arbetslöshetspensioner - Unemployment pensions	21,1	*	-	21,1	-	-	21,1	-
4.1.7.4.	Muut eläkkeet - Övriga pensioner - Other pensions(10)	759,1	*	-	759,1	-	-	759,1	-
4.1.8.	Kirkon eläkejärjestelmät - Kyrkans pensionssystem - The church pension ar- rangements	118,0	-	-	118,0	-	-	118,0	-
4.1.8.1.	Vanhuuseläkkeet - Ålderdoms- pensioner - Old-age pensions	101,9	-	-	101,9	-	-	101,9	-
4.1.8.2.	Työkyvyttömyyseläkkeet - Invalidpensioner - Invalidity pensions	12,2	-	-	12,2	-	-	12,2	-
4.1.8.3.	Työttömyyseläkkeet - Arbetslöshetspensioner - Unemployment pensions	0,5	-	-	0,5	-	-	0,5	-
4.1.8.4.	Muut eläkkeet - Övriga pensioner - Other pensions	3,4	-	-	3,4	-	-	3,4	-

Varojen käyttötarkoitus Utgiftsändamål Purpose of expenditure	1984	Menoja kaikkiaan Utgifter inalles Total ex- penditure	Rahoitus - Finansiering - Source of finance					Yhteensä Summa Total	Rahoitus- ylijäämä (+)/ alijäämä (-) Finansie- rings över- skott (+)/ under- skott (-) Financial surplus (+)/ deficit (-)
			Valtio Stat State	Kunnat Kommuner Communes	Työnan- tajat Arbets- givare Employers	Vakuu- tetut Försäk- rade Insured	Käyttä- jät Konsu- menter Users		
milj. mk - mill. mk									
4.1.9.	Sopimuksenvarainen lisä- eläketurva - Tilläggs- pensionskydd som grundar sig på avtal - Additional pension protection	1 104,8	-	-	1 756,6	19,9	-	1 776,5	+671,7
4.1.9.1.	Rekisteröidyt lisäeläkkeet - Registrerade tilläggspen- sioner - Registered addi- tional pensions	304,8	-	-	256,5	4,9	-	261,5	-43,3
4.1.9.2.	Muut lisäeläkkeet - Övriga tilläggspensioner - Other additional pensions	800,0	-	-	1 500,0	15,0	-	1 515,0	+715,0
4.1.10.	Invalidiraha - Invalldpenning - Invalidity assistance	91,3	91,3	-	-	-	-	91,3	-
4.2.	Osatyökykyisten koulutus ja invalidihuolto - Ut- bildning och syssel- sättning av partiellt arbetsföra - Rehabilita- tion and employment of partially disabled	104,5	-	-	-	104,5	-
4.2.1.	Aistiviallisten koulut - Döv- och blandskolor - Schools for defective children	37,5	-	-	-	37,5	-
4.2.2.	Aistiviallisten ja invali- dien ammattioppilaitokset - Yrkeskolor för handikappade och invalider - Vocational schools for invalids and persons with some sensory defect	67,0	67,0	-	-	-	-	67,0	-
4.2.3.	Invalidiens yms. huolto ja työkokeilu - Invalidernas o. dyl. vård och arbets- prövningsverksamhet - Care and experimenting of invalids in work life	-	-	-	..	-
4.2.4.	Avustukset järjestöille - Understöd till organi- sationer - Grants to organizations	-	-	-	..	-
4.3.	Vanhusten huolto - Äldrvårds- Old-age welfare	-	-	-
4.3.1.	Kunnallis- ja vanha- kodit - Kommunal- och Älderdoms hem - Communal and old-age homes	1 697,0	-	-	313,4	1 697,0	-
4.3.2.	Kodinhuoltoapu - Hemvårds- hjälp - Home help	442,5	-	-	37,0	442,5	-
4.3.3.	Muu avo- huolto - Annan öppen vård - Other open care	-	-	-
4.3.4.	Avustukset järjestöille - Understöd till organisationer - Grants to organizations	-	-	-	..	-
4.4	Luokittelematon - Oklassificerad - Unclassified	752,5	1 228,5	1 330,9	-	-	19,6	752,5	-

Varojen käyttötarkoitus Utgiftsändamål Purpose of expenditure	1984	Menoja kaikkiaan Utgifter inalles Total ex- penditure	Rahoitus - Finansiering - Source of finance					Yhteensä Summa Total	Rahoitus- ylijäämä (+)/ alijäämä (-) Finansie- rings över- skott (+)/ under- skott (-) Financial surplus (+)/ deficit (-)
			Valtio Stat State	Kunnat Kommuner Communes	Työnan- tajat Arbets- givare Employers	Vakuu- tetut Försäk- rade Insured	Käyttä- jät Konsu- menter Users		
milj. mk - mill. mk									
5.	PERHE JA LAPSET - Familj och barn - Family and children	12 625,7	5 699,9	2 209,5	3 930,3	759,6	469,2	13 068,5	+442,8
5.1.	Äitiysrahat ja -avustukset - Moderskapspenning och -understöd - Maternity allowances and benefits	1 680,0	474,0	-	650,4	590,0	-	1 714,4	+34,4
5.2.	Lasten päivähoito - Barndagvård - Day nurseries, nursery schools etc.	3 176,6	-	-	437,4	3 176,6	-
5.2.1.	Päiväkodit - Daghem - Children's day homes	-	-	-	-	-
5.2.2.	Kunnallinen perhepäivähoito - Kommunal familjedagvård - Day care in families	-	-	-	-	-
5.2.3.	Kotihoidon tuki ym. - Hem- vårdsstöd för barn mm. - Children's home-care support etc.	180,2	180,2	-	-	-	-	180,2	-
5.3.	Perhekustannusten taseaus - Utjämning av familjekostnader - Family policy transfers	2 728,0	389,9	48,7	-	2 711,3	-16,7
5.3.1.	Lapsilisät - Barnbidrag - Child allowances	2 347,2	2 069,4	-	277,8	-	-	2 347,2	-
5.3.2.	Lapsen hoitotuet - Vårdbidrag för barn - Child care allowances	119,5	13,0	-	67,3	29,2	-	109,5	-10,0
5.3.3.	Kansaneläkkeen lapsikorotus - Barn tillägg - Child's supplement	71,0	-	-	44,8	19,5	-	64,3	-6,7
5.3.4.	Elatustuki - Underhållstöd - Payments of maintenance	190,3	-	-	-	190,3	-
5.4.	Julkinen lastenhuolto - Offentlig barnavård - Public child welfare	431,4	-	-	24,3	431,4	-
5.4.1.	Lastensuojelu - Barnskydd - Child welfare	-	-	-	..	-
5.4.2.	Kasvatusneuvolat - Rådgivningsbyråer för uppfostringsfrågor - Child guidance centres	-	-	-
5.4.3.	Lastenkodit - Barnhem - Children's homes	-	-	-
5.4.4.	Koulukodit - Skolhem - Approved schools	-	-	-	..	-
5.4.5.	Avustukset järjestöille - Understöd till organi- sationer - Grants to organizations	-	-	-	..	-
5.5.	Kouluateriat peruskouluissa - Skolmåltider i grundskolor - School meals in comprehensive schools	846,8	372,6	474,2	-	-	-	846,8	-

Varojen käyttötarkoitus Utgiftsändamål Purpose of expenditure	1984	Menoja kaikkiaan Utgifter inalles Total ex- penditure	Rahoitus - Finansiering - Source of finance					Yhteensä Summa Total	Rahoitus- ylijäämä (+)/ alijäämä (-) Finansie- rings över- skott (+)/ under- skott (-) Financial surplus (+)/ deficit (-)
			Valtio Stat State	Kunnat Kommuner Communes	Työnan- tajat Arbets- givare Employers	Vakuu- tetut Försäk- rade Insured	Käyttä- jät Konsu- menter Users		
milj. mk - mill. mk									
5.6.	Kodinhuoltoapu - Hemvårds- hjälp - Home help	138,3	-	-	7,5	138,3	-
5.7.	Asumistuki - Bostadsbidrag - Housing subsidies	586,1	586,1	-	-	-	-	586,1	-
5.8.	Lapsien ja äitien lomät - Semesterverksamhet för barn och hustruor - Holidays for housewives and children	-	-	-	..	-
5.9.	Perhe-eläkkeet - Familje- pensioner - Survivors' pensions(11)	2 988,5	402,7	-	2 890,0	120,9	-	3 413,6	+425,1
5.10.	Luokittelematon - Oklassificerad - Unclassified	50,0	1 601,9	1 735,3	-	-	-	50,0	-
6.	YLEINEN JA ERITTELEMÄTÖN AVUSTUS - Allmän och ospeci- fiserad hjälp - Public and unspecified assistance	407,0	-	-	42,8	407,0	-
6.1.	Toimeentuloturva - Stöd för uppehälle - Social assistance	283,0	-	-	42,8	283,0	-
6.2.	Muu avustus - Övrigt understöd - Other assistance	124,0	-	-	-	124,0	-
6.2.1.	Ertysisavustukset - Speciella understöd - Special assistance	82,9	-	-	-	82,9	-
6.2.2.	Sotilasavustukset - Militärunderstöd - Military allowances	33,5	-	-	-	33,5	-
6.2.3.	Kotiuttamisraha - Hemförlovningspenning - Disbandment benefit	7,6	7,6	-	-	-	-	7,6	-
6.3.	Luokittelematon - Oklassificerad - Unclassified	-	171,2	185,4	-	-	-	-	-
7.	SOTILASVAMMAKORVAUKSET JA SOTA- ELÄKKEET - Militärskadeer- sättningar och krigspensioner - Military injuries compensations and war pensions	2 087,6	2 087,6	-	-	-	-	2 087,6	-
7.1.	Sotilasvammakorvaukset - Militärskadeersättningar - Military injuries compensations	1 124,2	1 124,2	-	-	-	-	1 124,2	-
7.2.	Sotaeläkkeet - Krigspen- sioner - War pensions	851,8	851,8	-	-	-	-	851,8	-
7.3.	Muut menot - Övriga ut- gifter - Other expenditure	111,6	111,6	-	-	-	-	111,6	-
8.	LAPSIVÄHENNYKSET VEROTUKSESSA - Barnavdrag vid kommunal- och statsbeskattningen - Estimated communal and state tax rebates for children(12)	1 158,0	823,0	335,0	-	-	-	1 158,0	-

Varojen käyttötarkoitus Utgiftsändamål Purpose of expenditure	1984	Menoja kaikkiaan Utgifter in alles Total ex- penditure	Rahoitus - Finansiering - Source of finance					Yhteensä Summa Total	Rahoitus- ylijäämä (+)/ alijäämä (-) Finansie- rings över- skott (+)/ under- skott (-) Financial surplus (+)/ deficit (-)
			Valtio Stat State	Kunnat Kommuner Communes	Työnan- tajat Arbets- givare Employers	Vakuu- tetut Försäk- rade Insured	Käyttä- jät Konsu- menter Users		
milj. mk - mill. mk									
9.	HALLINTO - Administration - Administration	2 452,3	633,4	278,8	1 099,1	441,0	-	2 452,3	-
9.1.	Valtio - Stat - Central government	224,0	224,0	-	-	-	-	224,0	-
9.2.	Kunnat - Kommunerna - Local government	536,1	257,3(13)	278,8(13)	-	-	-	536,1	-
9.3.	Sosiaalivakuutus - Social- försäkring - Social insurance	1 692,2	152,1	-	1 099,1	441,0	-	1 692,2	-
SOSIAALIMENOJA KAIKKIAAN - Socialutgifter in alles - Total of social expenditure		76 714,0	23 741,4	12 593,0	33 142,5	6 365,0	3 167,4	79 009,4	+2 995,4

(1) Äitlysräht kohdassa 5.1. - Moderskapspennningen ingår i punkt 5.1. - Maternity allowance in point 5.1.

(2) Tästä terveystakeskuskorvaukset 44,2 milj. mk, apteekkeille maksetut korvaukset lääkkeistä 901,2 milj. mk ja vakuutettujen osuus 1 075,5 milj. mk - Varav ersättningar för hälsovårdscentral 44,2 milj. mk, för läkemedel till apoteken utbetalade ersättningar 901,2 milj. mk och försäkrades självrisksumma 1 075,5 milj. mk - Of which compensations to health centres 44,2 mill. Fmk, compensations for medicines to pharmacies 901,2 mill. Fmk and insured persons' franchise payments 1 075,5 mill. Fmk.

(3) Lisäksi takautumissuoritukset 15,6 milj. mk - S.k. retroaktiva utbetalningar 15,6 milj. mk - Retroactive payments 15,6 mill. Fmk.

(4) Josta takautumissuoritukset 1,7 milj. mk - S.k. retroaktiva utbetalningar 1,7 milj. mk - Retroactive payments 1,7 mill. Fmk.

(5) Sisältää työnantajien omavastuusuuden 250,0 milj. mk. Arvio - Inkl. arbetsgivarnas självrisksumma 250,0 milj. mk. Estimät - Incl. employers' franchise payments 250,0 mill. Fmk. Estimate.

(6) Sisältää ETK:lle menevän osuuden työttömyysajan eläkevakuutusmaksuksi ja osuuden eroraharahastolle sekä palkkaturvamaksun yhteensä 457,4 milj. mk - Inkl. den andel som går till pensionskyddscentralen såsom pensions-försäkringspremie under arbetslöshetsperioden, den andel som går till avgångsbidragfonden och betalningar enligt lönegaranti tillsammans 457,4 milj. mk - Incl. the share for unemployment period for the Central Pension Security Institute and the share for the Severance Pay Fund, total 457,4 mill. Fmk.

(7) Laskennallinen menoerä - Kalkylerad utgiftspost - Calculated item of income.

(8) Rintamasotilaseläkkeet sisältyvät kohtaan 7.2., lapsikorotus ja lapsen hoitotuki kohdassa 5.3. - Frontmannapensioner ingår i punkt 7.2., barnstillägg och vårdbidrag för barn i punkt 5.3. - Front-veterans' pensions are included in point 7.2., child's supplement and child care allowances in point 5.3.

(9) Sisältää sukupolvenvaihdos- ja luopumiseläkkeet - Inkl. generationsväxlingspensioner och avträdelsepensioner - Incl. change of generation.

(10) Sisältää vanhan lain mukaiset ja ylimääräiset sekä Ahvenanmaan maakunnan eläkkeet - Inkl. pensioner enligt statens gamla pensionslag, extra pensioner och landskapet Ålunds pensioner - Incl. pensions according to the old government employees' pensions act extra pensions and the Åland Islands pensions.

(11) Sisältää pääryhmässä neljä esitettyjen eläkejärjestelmien mukaiset perhe-eläkkeet, hautausavustukset ja työntekijöiden ryhmähenkivakuutuksen (111,1 milj. mk) - Inkl. familjepensioner enligt de i den fjärde pensionssystemen, begravningsbidrag och arbetstagarnas grupplivförsäkring (111,1 milj. mk) - Incl. survivors' pensions according to pension schemes presented in main category four, burial grants and employee group life insurance (111,1 mill. Fmk).

(12) Laskennallinen tulomenetys. Perustuu valtiovarainministeriön laskelmiin. Kunnan rahoitusosuus sisältää kirkollisveron, kansaneläkevakuutusmaksun ja sairausvakuutusmaksun. (1984 73 fmk) - Kalkylerad inkomstförlust. Kommunernas finansiering inkl. kyrkoskatt, folkpensionsavgift och sjukförsäkringsavgift. (1984 73 milj. mk) - Calculated item of income. The source of finance of communes incl. Church tax, Sickness insurance premium and National pension contribution. (1984 73 mill. Fmk).

(13) Vuoden 1984 alusta voimaantulleen sosiaali- ja terveydenhuollon suunnittelua ja valtionosuutta koskevan lain (VALTAVA) yhteydessä tehdyistä tilastoinnin muutoksista johtuen ei luokituksen mukaisia tietoja ole saatu. - På grund av de förändringar i statistikföringen som skett i samband med lagen om planering av och statsandel för social- och hälsovården (VALTAVA) år 1984 har alla detaljeuppgifter inte erhållits. - Because of statistical changes that was made together with the Planning and State Subsidies Act these items cannot be classified.

* Valtion suorittama tulo- ja menoarvioon sisältyvä menoerä - Den utgiftsposten som erlagts av staten ingår i budgeten - The item of expenditure included in government budget.

1. Marraskuun lakko vuonna 1917 ja kapina vuonna 1918. Tilastollinen selonteko niiden vaikutuksesta Suomen teollisuuteen. (1921) - Novemberstrejken år 1917 och upproret år 1918. En statistisk utredning angående deras inflytande på Finlands industrier. (1921)
2. Asuntolaskenta huhtikuun 25 p:nä 1919. (1921) - Bostadsräkningen den 25 april 1919. (1921)
3. Tutkimus Suomen maataloustyöväen oloista palkkausvuonna 1919 - 1920. (1924) - Undersökning angående arbetsförhållandena bland lantarbetarna under avlöningsåret 1919 - 1920. (1924)
4. Tutkimus metsä- ja uittotyöntekijäin oloista keväällä 1921. (1924) - Undersökningar angående arbetsförhållandena bland skogs- och flottningsarbetarna våren 1921. (1924)
5. Elinkustannukset tilinpitokaudella 1920 - 21. (1925) - Levnadskostnaderna under bokföringsperioden 1920 - 21. (1925)
6. Kieltolakirikokset 1/6 1919 - 31/5 1924. (1925) - Brott mot förbudslagen 1/6 1919 - 31/5 1924. (1925)
7. Kieltolakitiedustelu vuonna 1923. (1925) - Förbudslagenqueten år 1923. (1925)
8. Juopumuksesta pidätetyt henkilöt kaupungeissa vuonna 1923. (1925) - För fyllet anhöllna personer i städerna år 1923. (1925)
9. Lastaus- ja purkamistyöntekijäin olot. (1928) - Lastnings- och lossningsarbetarnas levnadsförhållanden. (1928)
10. Tutkimus liikekävijäin työ-, palkkaus- ym. oloista vuonna 1925. (1929) - Undersökning rörande de affärsanställdas arbets-, avlönings- m. fl. förhållanden år 1925. (1929)
11. Teknillisen henkilökunnan työ- ja palkkausolot vuonna 1929. (1933) - Den tekniska personalens arbets- och avlöningsförhållanden år 1929. (1933)
12. Yötyöntekijättäriäin työ-, asunto- ja terveysolot. (1935) - Mattarbeterskornas arbets-, bostads- och hälsoförhållanden. (1935)
13. Työläisnuorisotutkimus. (1935) - Undersökning rörande arbetarungdomen. (1935)
14. Elinkustannustutkimus vuodelta 1928. A. Kaupunkien ja muiden asutuskeskusten tilinpitoperheet. (1936) B. Maataloustyöläisperheet (1937) - Levnadskostnadsundersökningen år 1928. A. Bokföringsfamiljerna i städer och övriga bosättningscentra. (1936). B. Lantarbetarfamiljerna. (1937)
15. Kutomateollisuuden työntekijäin olot vuonna 1929. (1936) - Levnadsförhållandena bland textilindustriarbetarna år 1929. (1936)
16. Maaseudun asunto-olot vuonna 1937. (1938) - Bostadsförhållandena på landsbygden år 1937. (1938)
17. Ylioppilaiden taloudelliset olot vuonna 1935. (1938) - Studenternas ekonomiska förhållanden år 1935. (1938)
18. Mielisairaat ja vajaamieliset. (1939) - De sinnessjuka och intellektuellt defekta. (1939)
19. Kaupunkien asunto-olot vuonna 1938. (1940) - Bostadsförhållandena i städerna år 1938. (1940)
20. Vanhusten olot. (1953) - Åldringarnas levnadsförhållanden. (1953)
21. Elinkustannustutkimus helmikuu 1950 - tammikuu 1951. (1953) - Levnadskostnadsundersökningen februari 1950 - januari 1951. (1953)
22. Kulutustutkimus. Kaupungit ja kauppalat 1955-1956. (1959) - Konsumtionsundersökningen. Städer och köpingar 1955 - 1956. (1959)
23. Ylioppilaiden opintokustannukset maaliskuussa 1958. (1961) - Studenternas studiekostnader i mars 1958. (1961)
24. Maaseudun kulutustutkimus 1959/60. (1962) - Konsumtionsundersökningen på landsbygden 1959 - 60. (1962)
25. Vanhusten asunto-olot kaupungeissa ja kaupaloissa 1962. (1963) - Åldringarnas bostadsförhållanden i städer och köpingar 1962. (1963)
26. Suomen vajaamieliset ja heidän huollontarpeensa 1962. (1966) - De psykiskt efterblivna i Finland och deras vårdbehov 1962. (1966)
27. Lehto: Huoltoavun alueellinen vaihtelu 1969. (1972) - Regional variation of social assistance 1969. (1972)
28. Määttänen: Sosiaalisten sopeutumsvaikeuksien psykologisista ja sosiaalisista yhteyksistä. (1972) - The relation between psychological and social factors affecting maladjustment. (1972)
29. Lehto: Kuntien sosiaalihuollon menot 1969. (1972) - Kommunernas utgifter för socialvården 1969. (1972) - Expenditure for social welfare paid by local authorities 1969. (1972)
30. Rauhala: Koulukotipoikien ja nuorisovankien myöhemmät elämänvaiheet. (in English no. 31) (1972)
31. Rauhala: Later lives of approved school boys and young prisoners. (suomeksi no. 30) (1973)
32. Lehto - Ruuska: Vajaakuntoisten työhön sijoittuminen. (1973) - Sysselsättandet av handikappade. (1973) - Employment of handicapped. (1973)
33. Taurainen - Koivula: The Conditions in and Problems of Rural Depopulation Areas. (1973)
34. Lehto: Vammaiset suojatyössä. (1973) - Disabled persons in sheltered employment. (1973)
35. Aiffo: Naisia yö- ja vuorotyössä. (1973) - Women on night and shift work. (1973)
36. Sintonen: Vanhusten huoltomuodon valinnasta (1973) - Alternatives in the care of old people. (1973)
37. Rauhala: Sosiaalisten kerrostumien määrälliset vahvuudet. (1974) - De sociala skiktens kvantitativa numerärer. (1974) - Quantitative analyses of social strata in Finland. (1974)

38. Lähteinen - Juusela - Penttilä: Työtaturmat, työntekijäin ominaisuudet ja tapaturmien sattumisajankohta. (1974) - Industrial accidents in Finland, the characteristics of the injured persons and the moment of the accident. (1974)
39. Äikäs: Merenkulkijoiden työtaturmat vuosina 1970 - 1972. (1974) - Olycksfall i arbete som drabbat sjöfarande åren 1970 - 1972. (1974)
40. Sintonen: Vanhusten huoltokustannuksien vaikuttavista tekijöistä. (1974) - Cost factors in welfare for the aged. (1974)
41. Järvenranta: Äärimmäisen ahtaasti asuvat ruokakunnat Suomessa vuonna 1970. (1974) - Extremely crowded households in Finland 1970. (1974)
42. Äikäs: Kuolemantapaukset työ- ja matkatapaturmissa vuonna 1972. (1975) - Fatal accidents at work and coming to and from work in 1972. (1975)
43. Suonoja - Virtanen - Tuomola: Terveystavoitteet ja painopisteet - eräiden maiden terveyspoliittisten suunnitelmien tarkastelu. (1975) - Aims and emphases in health care revealed by an examination of various countries' health policy programmes. (1975)
44. Lähteinen: Ikä ongelmana työelämässä: Eri ikäisten teollisuuden työntekijäin ongelmia kartoittava tutkimus. (1975) - Age as a problem in working life. (1975)
45. Karjalainen: Kotiapulaiset ja heidän työnantajansa. (1976) - Domestic servants and their employers. (1976)
46. Mustonen - Suominen - Suonoja: Imeväiskuolleisuuden vaikuttavat sosiaaliset ja taloudelliset tekijät Suomessa 1910 - 1971. (1976) - Social and economic factors influencing infant mortality in Finland between 1910 and 1971. (1976)
47. Lähteinen: Eri ikäisten teollisuuden työntekijäin palkkaus ja ylityöt. (1976) - Wages and overtime of industrial workers belonging to various age categories. (1976)
48. Ellala - Suominen - Kotiranta: Sosiaaliturvan kehitys Suomessa 1950 - 1974. (1976) - The development of social security in Finland from 1950 to 1974. (1976)
49. Ellala - Kotiranta: Sosiaalimenot vuonna 1974 sekä ennakkotiedot vuodelle 1975. (1976) - Socialutgifterna år 1974 samt förhandsuppgifter om 1975 års socialutgifter. (1976) - Social expenditure in 1974 and preliminary data for 1975. (1976)
50. Lähteinen: Eri ikäisten teollisuuden työntekijäin koulutus. (1977) - The training of industrial workers belonging to various age categories. (1977)
51. Suominen: Sosiaalisten tulonsiirtojen kohtaanto. (1977) - The incidence of social transfers. (1977)
52. Lähteinen: eri ikäisten teollisuuden työntekijäin työpaikkaliikkuvuus, poissaolot ja työttömyys. (1977) - Labour turnover, absenteeism and unemployment among industrial workers belonging to various age categories. (1977)
53. Ellala - Kotiranta: Sosiaalimenot vuonna 1975 sekä ennakkotiedot vuodelle 1976. (1978) - Socialutgifterna år 1975 samt förhandsuppgifter om 1976 års socialutgifter. (1978) - Social expenditure in 1975 and preliminary data for 1976. (1978)
54. Rauhala: Huostaanotto. (1978) - Taking into custody. (1978)
55. Lähteinen: Teollisuuden työntekijäin työ- ja elinolosuhteet. Ikä ongelmana työelämässä. (1978) - Working and living conditions of industrial workers. Age as a problem in working life. (1978)
56. Sosiaaliturvan kehitys Suomessa 1950 - 1977. (1978) - The development of social security in Finland from 1950 to 1977. (1978)
57. Suominen - Arajärvi: Sosiaalimenot vuonna 1976 sekä ennakkotiedot vuodelle 1977. (1978) - Socialutgifterna år 1976 samt förhandsuppgifter om 1977 års socialutgifter. (1978) - Social expenditure in 1976 and preliminary data for 1977. (1978)
58. Suominen: Tulojen uudelleenjakso Suomessa vuonna 1976. (1979) - Redistribution in Finland in 1976. (1979)
59. Suominen - Tuisku: Lapsiperheiden tulo- ja kulutusrakenteen vuonna 1976. (1979) - Structure of income and consumption in families with children in 1976. (1979)
60. Suominen - Arajärvi: Sosiaalimenot vuonna 1977 sekä ennakkotiedot vuodelle 1978. (1980) - Socialutgifterna år 1977 samt förhandsuppgifter om 1978 års socialutgifter. (1980) - Social expenditure in 1977 and preliminary data for 1978. (1980)
61. Halla - Karjalainen: Erityisryhmien olot. (1980) - Specialgruppernas förhållanden. (1980) - The Conditions of Special Groups. (1980)
62. Karjalainen: Vanhusten kontaktit, avuntarve ja palvelujen saatavuus. (1980) - Contacts, Need for Help and Access to Service of the Aged. (1980)
63. Halla - Kyrö: Alimman viidenneksen tulo- ja kulutusrakenteen vuonna 1976. (1980) - Structure of income and consumption in the lowest quintile in 1976. (1980)
64. Suominen - Arajärvi: Eläkeläistalouksien tulo- ja kulutusrakenteen vuonna 1976. (1980) - Structure of Pensioner Households' incomes and consumption in 1976. (1980)
65. Suominen - Heinonen: Terveystavoitteiden ja sosiaalihuollon rakennusinvestoinnit Suomessa vuosina 1945 - 1978. (1980) - Capital investments in health care and social welfare in Finland from 1945 to 1978. (1980)
66. Suviranta - Mynttinen: Nuorten perheiden asunto-olot v. 1978. (1980) - Housing conditions of young families in 1978. (1980)
67. Karjalainen: Vanhusten asumisolot. (1980) - Housing conditions of the aged. (1980)
68. Kotityötutkimus - Housework Study. Osa I. Kilpiö: Palkattoman kotityön käsitteestä ja arvon määrittämisestä. Osa II. Kilpiö: Tutkimuksen suoritus ja aineisto. (1980) (in English no. 71)
69. Kotityötutkimus - Housework Study. Osa III. Suviranta - Heinonen: 7 vuotta nuorempien lasten palkattoman kotihuollon arvo vuonna 1979. (1980) - Part III: The value of unsalaried home care of children under the age of seven in 1979. (1980)
70. Arajärvi: Sosiaalimenot vuonna 1978 sekä ennakkotiedot vuodelle 1979. (1981) - Socialutgifterna år 1978 samt förhandsuppgifter om 1979 års socialutgifter. (1981) - Social expenditure in 1978 and preliminary data for 1979. (1981)
71. Housework Study. Part I. Kilpiö: The concept of unpaid housework and the determination of its value. Part II. Kilpiö: Description of the study and sample. (1981) (suomeksi n:o 68)

72. Lasten kehitystutkimus. Osa I. Ensimmäinen ikävuosi. (1981)
73. Kotityötutkimus - Housework Study. Osa IV. Suviranta - Mynttinen: Palkattoman kotisivouksen arvo vuonna 1980. (1981) - Part IV. The Value of Unpaid House Cleaning in 1980. (1981)
74. Sintonen: An Approach to Economic Evaluation of Actions for Health. (1981)
75. Tutkimustiivistelmiä vuosilta 1979 - 80. (1981) - Sammandrag av undersökningar år 1979 - 80. (1981) - Summaries of Surveys in 1979 and 1980. (1981)
76. Kotityötutkimus - Housework Study. Osa V. Sääntti - Otva: Palkattoman erityishoidon arvo vuonna 1980. (1981) - Part V. The Value of Unpaid Special Care in 1980. (1981) - Osa VI. Suviranta - Mynttinen: Palkattoman ruokataloustyön arvo vuonna 1980. (1981) - Part VI. The Value of Unpaid Cooking Work in 1980. (1981) - Osa VII. Suviranta - Mynttinen: Palkattoman pyykinpesun arvo vuonna 1980. (1981) - Part VII. The Value of Unpaid Laundry Work in 1980. (1981)
77. Arajärvi: Sosiaalimenot vuonna 1979 sekä ennakkotiedot vuodelle 1980. (1981) - Socialutgifterna år 1979 samt förhandsuppgifter om 1980 års socialutgifter. (1981) - Social Expenditure in 1979 and Preliminary Data for 1980. (1981)
78. Kotityötutkimus - Housework Study. Osa VIII. Sääntti - Otva - Kilpiö: Palkaton kotityö: ajankäyttö ja arvo. (1981) (in English no. 79)
79. Housework Study. Part VIII. Sääntti - Otva - Kilpiö: Unpaid Housework: Time Use and Value. (1981) - (suomeksi n:o 78)
80. Rauhalo: Sosiaalisten kerrostumien vauvuudet vuosina 1960 - 1975. (1981) - De sociala skiktens numerärer åren 1960 - 1975. (1981) - Social Strata in Finland in 1960 - 1975. (1981)
81. Sääntti: Lasten kotihoiton tuen kokeilu vuosina 1978 - 1980. (1982) - An Experiment with Children's Home-Care Allowance from 1978 to 1980. (1982)
82. Halla: Yksinhuoltajien asema ja ongelmat. (1982) - The Position and Problems of Single Parents in Finland. (1982)
83. Lasten kehitystutkimus. Osa II: Toinen ikävuosi. (1982) - Undersökning av barnets utveckling. Del II: Det andra levnadsåret. (1982) - Entwicklungsstudie Kinder. Teil II: Zweites Lebensjahr. (1982)
84. Kotityötutkimus - Housework Study. Osa IX. Sääntti - Väliaho: Lapsiperheiden palkaton kotityö: Ajankäyttö ja arvo. (1982) - Part IX: Unpaid Housework in Families with Children: Time Use and Value. (1982) - Osa X. Sääntti - Väliaho: Miesten, naisten ja lasten työpanos palkattomassa kotityössä. (1982) - Part X: Men's, Women's and Children's Input in Unpaid Housework. (1982)
85. Tutkimustiivistelmiä vuonna 1981. (1982) - Sammandrag av undersökningar år 1981. (1982) - Summaries of Surveys in 1981. (1982)
86. Kotityötutkimus - Housework Study. Osa XI. Sääntti - Husa: Lasten kotihoito. (1982) - Part XI: Child Care. (1982)
87. Terveydenhuollon maksupolitiikka - Charging Policy in Health Care. Osa I: Raimo M. Jäämsen: Näkökohtia terveydenhuollon maksupolitiikasta. (1982) - Part I: Views of Health Care Charging Policy. (1982) - Osa II: Anneli Ruusinen: Terveystieteiden lääkäripalvelusten käyttö ja maksut. (1982) - Part II: The Use of Health Centre Physician Services and Fees. (1982)
88. Arajärvi: Sosiaalimenot vuonna 1980 sekä ennakkotiedot vuodelle 1981. (1982) - Socialutgifterna år 1980 samt förhandsuppgifter om 1981 års socialutgifter. (1982) - Social Expenditure in 1980 and Preliminary Data for 1981. (1982)
89. Tutkimustiivistelmiä vuonna 1982. (1983) - Sammandrag av undersökningar år 1982. (1983) - Summaries of Surveys in 1982. (1983)
90. Sintonen - Maljanen - Hejnenen - Mynttinen: Hammas-huollon talous. (1983) - Economic of Finnish Dental Care. (1983)
91. Suviranta-Lehtinen: Suomi Kansainvälisessä Työjärjestössä vuosina 1919 - 1939. (1983) - Finland in the International Labour Organisation, 1919 - 1939. (1983)
92. Maatalousyrittäjien viikkovapaokokeilu. (1983) - Försök med veckoledighet för lantbruksföretagare. (1983)
93. Muurinen: Lääketieteellisen teknologian taloudellisesta arvioinnista. (1983)
94. Kotityötutkimus - Housework Study. Osa XII. Sääntti - Vesikkala: Ruokataloustyöt. (1983) - Part XII. Cooking Work. (1983) - Osa XIII. Sääntti: Käsityöt sekä puu- ja metallityöt. (1983) - Part XIII. Handicrafts and Wood and Metal Work. (1983)
95. Arajärvi: Sosiaalimenot vuonna 1981 sekä ennakkotiedot vuodelle 1982. (1983) - Socialutgifterna år 1981 samt förhandsuppgifter om 1982 års socialutgifter. (1983) - Social Expenditure in 1981 and Preliminary Data for 1982. (1983)
96. Ohtonen - Koski - Vinni: Katsaus Suomen terveydenhuoltojärjestelmän kehitykseen. (1983)
97. Rauhalo: Huoltopoliisin tietoon tullut prostituutio Helsingissä. - Prostitution according to Police Records in Helsinki. (1984)
- Pönkä: Prostituutioon vaikutuksesta sukupuolitautien esiintyvyyteen Helsingissä. - The Influence of Prostitution on the Incidence of Venereal Diseases in Helsinki. (1984)
98. Wilenius: Tietokone- ja tietokonegrafian vaikutukset ja kustannukset. (1984)
99. Karjalainen: Vanhusten tyytyväisyydestä ja sen mitaamisesta. (1984)
100. Hejnenen: Merimiesten eläkkeelle siirtyminen. (1984) - Pensioneringen av sjömän. (1984) - The Retirement of Seamen. (1984)
101. Arajärvi: Sosiaalimenot vuonna 1982 sekä ennakkotiedot vuodelle 1983. (1984) - Socialutgifterna år 1982 samt förhandsuppgifter om 1983 års socialutgifter. (1984) - Social Expenditure in 1982 and Preliminary Data for 1983. (1984)

102. Lasten kehitystutkimus. Osa III: Kolmas ikävuosi. (1984) - Undersökning av barnets utveckling. Del III: Det tredje levnadsåret. (1984)
103. Sintonen: Julkisten ja yksityisten hammaslääkärien tuottavuus. (1984) - Productivity of Private and Public Dentists. (1984) - Sintonen: Vanhustenhuollon optimointimalli. (1984) - On Optimisation Model for the Case of the Elderly. (1984)
104. Vinni - Ohtonen - Arajärvi - Luoma - Paqvalin - Ylikoski: Työterveyshuollon evaluaatiotutkimus. Osa 4. Työterveyshuollon toiminnan ja talouden evaluaatio Tampereella. (1985) - Evaluation of Occupational Health Care. Part 4. Evaluation of Occupational Health Care Services and Financing in Tampere. (1985)
105. Sosiaaliturvan kohdentuminen vuonna 1981. Osa 9. Lapsiperheet. (1985) - The Impact of Social Security in 1981. Part 9. Families with Children. (1985)
106. Lindh - Lappi - Gröhn: VALTAVAN seurantatutkimus. Osa 1. Lähtökohdat ja tavoitteet. (1985)
107. Sosiaalimenot vuonna 1983 sekä ennakkotiedot vuodelle 1984. (1986) - Socialutgifterna år 1983 samt förhåndsutgifter om 1984 års socialutgifter. (1986) - Social Expenditure in 1983 and Preliminary Data for 1984. (1986)

SOSIAALI- JA TERVEYSMINISTERIÖ
TUTKIMUSOSASTO

JULKAISUJA (moniste)

1976

- 1/76 Risto Suominen:
Tulonsiirtoprosessin tarkastelumahdollisuuksia.
80 s.
- 2/76 Risto Suominen:
Työnantajan sosiaaliturvamaksun ja yritysveron
siirtymä Suomessa vv. 1961 - 1972. 61 s.
- 3/76 Klaus Halla:
Pienituloiset kotitaloudet Suomessa vuonna 1971.
116 s.
Low Income Households in Finland, 1971. 116 p.
Summary 15 p.
- 4/76 Risto Suominen - Esa Ellala - Martti Kallio -
Veli-Jukka Leppänen - Juhani Talonen:
Sosiaalisten tulonsiirtojen kohtaanto.
Osa: Tiivistelmä ennakkotiedoista. 177 s.
- 5/76 Risto Suominen - Martti Kallio:
Sosiaalisten tulonsiirtojen kohtaanto.
Osa: Eräiden sosiaaliturvauksien kohtaanto.
88 s.
The Incidence of Social Transfers.
Part. The Incidence of certain Social Security
Benefits. 88 p. Summary 8 p.
- 6/76 Risto Suominen - Veli-Jukka Leppänen:
Sosiaalisten tulonsiirtojen kohtaanto.
Osa: Yhteiskunnallisten hyödykkeiden kohtaanto.
96 s.
The Incidence of Social Transfers.
Part: The Incidence of Social Goods. 96 p. Summary
13 p.
- 7/76 Pirkko Karjalainen:
Työneuvoston myöntämät lisäylityöluvat ja niiden
käyttö vuonna 1975. 41 s.
- 8/76 Risto Suominen:
Sosiaalisten tulonsiirtojen kohtaanto.
Osa: Perhepoliittisten tulonsiirtojen kohtaanto.
78 s.
The Incidence of Social Transfers.
Part: The Incidence of Family Policy Transfers.
78 p. Summary 4 p.
- 9/76 Risto Suominen:
Sosiaalisten tulonsiirtojen kohtaanto.
Osa: Terveystieteiden liittyvien tulonsiirtojen
kohtaanto. 65 s.
The Incidence of Social Transfers.
Part: The Incidence of Transfers connected with
Health Care. 65 p. Summary 3 p.
- 10/76 Risto Suominen - Juhani Talonen:
Sosiaalisten tulonsiirtojen kohtaanto.
Osa: Välittömien verojen kohtaanto. 29 s.
The Incidence of Social Transfers.
Part: The Incidence of Direct Taxes. 29 p.
In Finnish only.

- 11/76 Risto Suominen - Juhani Talonen:
Sosiaalisten tulonsiirtojen kohtaanto.
Osa: Välillisten verojen kohtaanto. 77 s.
The Incidence of Social Transfers.
Part: The Incidence of Indirect Taxes. 77 p.
In Finnish only.
- 12/76 Olli Hari:
Yömajat ja asuntolat v. 1974. 53 s.
- 13/76 Esa Ellala - Maija-Liisa Kotiranta:
Sosiaalimenot vuonna 1974 sekä ennakkotiedot
vuodelle 1975. 87 s.
Socialutgifterna år 1974 samt förhandsuppgifter
om 1975 års socialutgifter. 78 s. Sammandrag
18 s.

1977

- 1/77 Klaus Halla:
Alkoholihaittojen kustannukset vuonna 1974.
44 s.
- 2/77 Esa Ellala - Timo Äikäs:
Eläkeläisten tulo- ja kulutus rakenne. 196 s.
Income and Consumption Structure of Pensioners.
196 p. Summary 6 p.
- 3/77 Sosiaali- ja terveyssektorin valtionosuusjär-
jestelmien kohdentumisesta. 14 s. + liitteet.
- 4/77 Veli-Jukka Leppänen:
Toimintatutkimuksesta sosiaalisektorilla.
44 s.
- 5/77 Raittiuslautakuntien jäsenet v. 1977. 88 s.
- 6/77 Pirkko Karjalainen:
Ennakkotietoja vanhusten oloista syksyllä 1976.
69 s.
- 7/77 Martti Lähteläinen:
Väliraportti eri ikäisten teollisuuden työntä-
kijäin ongelmia kartoittavasta tutkimuksesta.
133 s.
- 8/77 Naisten poikkeuslunanalaisesta yötyöstä v. 1977.
29 s.
- 9/77 Klaus Halla:
Päihdyttävien aineiden väärinkäyttö huoltoavun-
tarpeen syynä kolmessa kunnassa. 36 s.

1978

- 1/78 Tiedustelu pientenlasten äideille. 28 s. + liite.
Förfrågan till spädbarnsmödrar. 28 s. + bilaga.
Sammandrag 2 s.
- 2/78 Työehtosopimusten sisältämät sosiaaliset etuudet.
16 s.
- 3/78 Pirkko Karjalainen:
Rintamaveteraanien kuntoutuskokeilu vuonna 1977.
36 s.
- 4/78 Eila Kilpiö:
Kotona tehdyn palkattoman työn arvon selvittämi-
sestä. 113 s.
- 5/78 Lasten ja nuorisokotien hoidon vaikutuksesta.
42 s.
- 6/78 Klaus Halla:
Ennakkotietoja elatusvelvollisista. 38 s.
- 7/78 Harri Sintonen:
Selvitys pitkäaikaissairaiden vanhusten hoidon
tilasta. 94 s.
Utredning över vårdläget av långtidssjuka
äldringar. 94 s. Sammandrag 6 s.
- 8/78 Esa Ellala:
Raportti sosiaalimenojen laskentamallista. 89 s.
- 9/78 Päiväkotitoiminnan kansantaloudellinen analyysi
v. 1978. 50 s.

1979

- 1/79 Kotitaloustyöntekijöiden työsuhteesta. 57 s.
- 2/79 Pirkko Karjalainen:
Rintamaveteraanien kuntoutuskokeilu vuonna 1978.
34 s.
- 3/79 Lasten kotihoidon tukijärjestelmän kokeilu vuonna
1978. 64 s.
- 4/79 Erityisryhmätutkimus
Forskning av specialgrupper
Klaus Halla:
Osa: Yksinhuoltajat. 121 s.
Del: Ensamförsörjare. 121 s. Sammandrag 10 s.
- 5/79 Esa Ellala:
Sosiaalisten tulonsiirtojen kohtaanto.
Osa: Eläketurvan kohtaanto. 124 s.
- 6/79 Erityisryhmätutkimus
Forskning av specialgrupper
Pirkko Karjalainen - Kari Ropanen:
Osat: Sotavammaiset, Sotaveteraanit. 155 s.
Delar: Krigsskadade, Krigsveteraner. 155 s.
Sammandrag 2 s.

- 7/79 Annikki Suviranta - Arto Mynttinen:
Nuorten perheiden asunto-olot v. 1978.
Ennakkotietoja. 45 s.
- 8/79 Erityisryhmätutkimus
Forskning av specialgrupper
Pirkko Karjalainen - Ritva Marjn:
Osa: Näkövammaiset. 120 s.
Del: Synskadade. 120 s. Sammandrag 3 s.
- 9/79 Erityisryhmätutkimus
Forskning av specialgrupper
Pirkko Karjalainen - Ritva Marjn:
Osa: Mustalaiset. 81 s.
Del: Zigenarna. 81 s. Sammandrag 3 s.
- 10/79 Erityisryhmätutkimus
Forskning av specialgrupper
Pirkko Karjalainen - Ritva Marjn:
Osa: Saamelaiset. 72 s.
Del: Samebefolkningen. 72 s. Samman-
drag 3 s.
- 11/79 Risto Suominen - Pekka Tiainen:
Verotuksen kohtaanto 1976. 110 s.
- 12/79 Erityisryhmätutkimus
Forskning av specialgrupper
Klaus Halla - Matti Kyrö:
Osa: Pienituloiset ruokakunnat. 102 s.
Del: Låginkonsthushåll. 102 s. Samman-
drag 9 s.
- 13/79 Erityisryhmätutkimus
Forskning av specialgrupper
Klaus Halla:
Osa: Lapsiperheet. 90 s.
Del: Barnfamiljer. 90 s. Sammandrag 7 s.
- 14/79 Erityisryhmätutkimus
Forskning av specialgrupper
Pirkko Karjalainen:
Osa: Vanhukset. 172 s.
Del: Äldringar. 172 s. Sammandrag 6 s.
- 15/79 Kari Gröhn:
Käsitykset päivittäisen työajan lyhentämisestä.
122 s.
Views on Shortening Daily Working Hours. 122 p.
Summary 5 p.
- 16/79 Annikki Suviranta - Arto Mynttinen:
Nuorten perheiden asunnon rahoitus. 89 s.
- 17/79 Riitta Säntti:
Lasten kotihoidontukea saavien perheiden
huoltoapu. 26 s. + liite.

1980

- 1/80 Risto Suominen - Esa Arajärvi:
Laskeima sosiaalimenojen kehityksestä vuosina
1980 - 1995. 32 s.
- 2/80 Urho Rauhala:
Huostaanotto II. 185 s.
- 3/80 Ritva Marin:
Työehtosopimusten sisältämät sosiaaliset etuudet
v. 1979. 67 s.
Social Benefits in Collective Agreements in 1979.
67 p. Summary 9 p.
- 4/80 Raimo M. Jämsén:
Maksupolitiikka.
Osa 1. Maksujen kysyntävaikutuksista. 58 s.
(På svenska Nr. 4A/80).
- 4A/80 Raimo M. Jämsén:
Avgiftspolitik
Del 1. Avgifternas inverkan på efterfrågan.
69 s. (Suomeksi N:o 4/80).
- 5/80 Pirkko Karjalainen - Urpu Husa:
Rintamaveteraanien kuntoutuskokeilu vuonna 1979.
35 s.
- 6/80 Risto Suominen:
Tulonsiirtojen kansantaloudellisia vaikutuksia.
52 s.
- 7/80 Markku Heinonen:
Tiedustelu huumausaineiden käytöstä v. 1980.
81 s.
Förfrågan om narkotikabruket år 1980. 81 s.
Sammandrag 5 s.
- 8/80 Kari Gröhn:
Käsitykset viikottaisen työajan jakamisesta ja
vuosiloman pidentämisestä. 133 s.
Views on Dividing up Weekly Working Hours and
Extending Annual Holidays: 133 p. Summary 13 p.
- 9/80 Esa Arajärvi:
Laskeima pitkäaikaissairaiden vanhusten hoidosta
vuosina 1985 ja 1990. 26 s.
- 10/80 Riitta Sääntti:
Lasten kotihoidon tuen kokeilu v. 1979. 88 s.
Försök med hemvårdsstöd för barn år 1979. 88 s.
Sammandrag 6 s.
- 2/81 Maksupolitiikka - Avgiftspolitik.
Osa 2. - Del: 2.
Anneli Ruusinen:
Terveys- ja sosiaalihuollon käyttökus-
tannuksista. 70 s.
Om patientavgifter inom social- och hälso-
vården. 70 s. Sammandrag. 10 s.
- 3/81 Omavastuu ja yhteisvastuu. 52 s.
- 4/81 Pirkko Karjalainen - Urpu Husa:
Rintamaveteraanien kuntoutuskokeilu vuonna 1980.
30 s.
- 5/81 Maksupolitiikka - Avgiftspolitik.
Osa 3. - Del 3.
Anneli Ruusinen:
Terveyskeskusten lääkäripalvelusten
käyttö ja käyntimaksut. 63 s.
Besöken på hälsovårdscentralerna och
patientavgifterna. 63 s. Sammandrag 7 s.
- 6/81 Maksupolitiikka - Avgiftspolitik
Osa 4. - Del 4.
Raimo M. Jämsén:
Katsaus erilaisiin maksutyyppeihin ja
niiden vaikutuksiin. 58 s.
Översikt över olika avgiftsmöjligheter och
deras inverkan. 58 s. Sammandrag 7 s.
- 7/81 Maksupolitiikka - Avgiftspolitik
Osa 5. - Del 5.
Raimo Jämsén:
Näkökohtia maksujen puolesta ja niitä
vastaan. 63 s.
Argumentering för och emot avgifter. 63 s.
Sammandrag 10 s.
- 8/81 Hammashuollon talous
Osa I. Hammaslääkäripalvelujen tarjonta vuonna
1981. 45 s.
- 9/81 Riitta Sääntti - Urpu Husa:
Tiedustelu pienten lasten äideille vuonna 1981.
64 s.
Förfrågan till spädbarnsmödrar år 1981. 64 s.
Sammandrag 4 s.
- 10/81 Riitta Sääntti:
Lasten kotihoidon tuki huhtikuussa 1981. 60 s.
Stöd för vård av barn i hemmet i april 1981.
60 s. Sammandrag 4 s.
- 11/81 Hammashuollon talous
Osa II. Erikoishammasteknikkopalvelujen tarjon-
ta, kysyntä ja kustannukset vuonna 1981. 76 s.

1981

- 1/81 Pirkko Karjalainen - Urpu Husa:
Hylätyt sotilasvanhakeemukset. 29 s.

1982

1/82 Hammashuollon talous

Osa III: Hammaslääkäreiden aikuispotilaat vuonna 1981. 121 s.

2/82 Hammashuollon talous

Osa IV: Hammaslääkäripotilaille tehdyt toimenpiteet ja niiden arvo vuonna 1981. 47 s.

3/82 Anniskelupaikkojen tarkastus syksyllä 1981. 55 s.

4/82 Pirkko Karjalainen:

Vanhusten ja vammaisten kotihoidon tukijärjestelmän kokeilu. 75 s.
Försök med ett stödsystem för vård i hemmet av äldre och handikappade. 75 s. Sammandrag 6 s.

5/82 Keskustelua sosiaalipolitiikasta. 97 s.

6/82 Hammashuollon talous

Osa V. Hammaslääkäripalvelusten käyttöön vaikuttavista tekijöistä. 46 s.

7/82 Klaus Halla:

Maksukäytäntö huostaanotettujen lasten sijaishuollossa. 43 s.

8/82 Maatalousryittäjien viikkovapaakokeilun ennakkotietoja. 58 s.

9/82 Ajankohtaista 1/82. 81 s.

1983

1/83 Harri Sintonen - Tiina Suhonen:

Nykyinen vai "oikea" hoitonaikka:
Kustannusvertailu pitkäaikaissairaiden vanhusten hoidosta. 37 s.

2/83 Pertti Hämäläinen:

Sosiaalihuollon palvelujen tuotannon ohjaus. 110 s.

3/83 Eila Kilpiö:

Ajankäyttötutkimusten luotettavuudesta koti-työssä. 27 s.

4/83 Ajankohtaista 1/83. 83 s.

5/83 Kari Vinni - Esa Arajärvi - Kalevi Luoma - Rolf Paqvalin - Matti Ylikoski:

Terveystalouden palvelutuotantovaihtoehtojen kustannusvertailu. 31 s.

6/83 Naisten poikkeusluvanalainen yötyö Hudenmaan läänissä vuosina 1982 ja 1983. 39 s.

7/83 Ajankohtaista 2/83. 60 s.

8/83 Pirkko Karjalainen:

Vanhusten ja vammaisten kotihoidon tukijärjestelmän kokeilu vuosina 1982 - 1983. 72 s.
Försök med ett stödsystem för vård i hemmet av äldre och handikappade 1982 - 1983. 72 s. Sammandrag 6 s.

9/83 Ajankohtaista 3/83. 85 s.

10/83 Markku Heinonen:

Poliisin tietoon vuonna 1982 tullut huumausainrikollisuus. 55 s.
Narkotikabrottslighet som kommit till polisens kännedom år 1982. 55 s. Sammandrag 5 s.

1984

1/84 Ajankohtaista 1/84. 61 s.

2/84 Prostituutio Ruotsissa. 135 s.

3/84 Klaus Halla:

Poikkeusluvanalaisessa yötyössä työskentelevät naiset. 51 s.

4/84 Ajankohtaista 2/84. 96 s.

5/84 Kari Gröhn:

Työehtosopimusten sisältämät sosiaaliset etuudet. 51 s.
Social Benefits in Collective Agreements. 51 p. Summary 3 p.
1.3.1981 - 28.2.1983.

6/84 Kari Vinni - Markku Säylä:

Työtapaturmien aiheuttamat kansantaloudelliset menetykset vuonna 1980. 33 s.

7/84 Ajankohtaista 3/84. 85 s.

8/84 Esa Arajärvi:

Ennakkotietoja vuoden 1983 sosiaalimenoista. 9 s.

9/84 Sosiaaliturvan kohdentuminen vuonna 1981. Osa 1. Välittömät verot. 93 s.

10/84 Sosiaaliturvan kohdentuminen vuonna 1981. Osa 2. Yhteiskunnallisten palvelujen käyttö. 86 s.

11/84 Ajankohtaista 4/84. 45 s.

12/84 Hannele Varsa - Markku Heinonen:

Irtoalaisrekisteri 1983. 117 s.
Register över lösdrivare år 1983. 117 s. Summary 7 s.

- 13/84 Ajankohtaista 5/84. 139 s.
- 14/84 Verotuksen vaikutus sosiaalimenojen vertailtavuuteen Pohjoismaissa. 92 s.
- 15/84 Ajankohtaista 6/84. 58 s.
- 16/84 Äidin ansintyö ja perhe. 195 s.
- 17/84 Kari Vinni - Jukka Ohtonen - Esa Arajärvi - Kalevi Luoma - Rolf Paqvalin - Matti Ylikoski:
Työterveyshuollon evaluaatiotutkimus.
Osa 2. Työnantajakysely. 39 s.
- 18/84 Kari Vinni - Jukka Ohtonen - Esa Arajärvi - Kalevi Luoma - Rolf Paqvalin - Matti Ylikoski:
Työterveyshuollon evaluaatiotutkimus
Osa 3. Työterveyshuollon toiminta ja sairauspoissaoloista aiheutuvat menetykset. 44 s.
- 1985
- 1/85 Sosiaaliturvan kohdentuminen vuonna 1981.
Osa 3. Perhe-eläkettä saavat perheet. 55 s.
- 2/85 Sosiaaliturvan kohdentuminen vuonna 1981.
Osa 4. Sosiaaliset verovähennykset. 47 s.
- 3/85 Sosiaaliturvan kohdentuminen vuonna 1981.
Osa 5. Väiälliset verot. 74 s.
- 4/85 Sosiaaliturvan kohdentuminen vuonna 1981.
Osa 6. Sosiaaliset tulonsiirrot. 73 s.
- 5/85 Sosiaalisen Aikakuskirjan lukijatutkimus vuonna 1984. 39 s.
- 6/85 Ajankohtaista 1/85. 89 s.
- 7/85 Sosiaaliturvan kohdentuminen vuonna 1981.
Osa 7. Vammaiset ja pitkäaikaissairaat.
Ennakkotietoja. 125 s.
- 8/85 Merja Wilenius:
Magneettikuvauksen nykytilanne. 33 s.
- 9/85 Urho Rauhala - Kari Gröhn:
Näkökulmia vaihtoehtoiseen sosiaalipolitiikkaan. 126 s. + 54 s.
- 10/85 Ajankohtaista 2/85. 59 s.
- 11/85 Raittiuslautakuntien jäsenet vuonna 1985.
38 s.
- 12/85 Ajankohtaista 3/85. 98 s.
- 13/85 Merja Wilenius:
Radiologinen toiminta Suomessa vuonna 1985.
55 s. + liitteet 58 s.
- 1986
- 1/86 Ajankohtaista 1/86
Hyvinvointi ja julkiset menot. 66 s.
- 2/86 Ajankohtaista 2/86
Lääketieteellisen teknologian arviointi. 69 s.

Tätä julkaisua myy

**VALTION
PAINATUSKESKUS**

Postimyynti

PL 516
00101 HELSINKI 10
Vaihde (90) 539 011

Kirjakaupat Helsingissä

Annankatu 44
(Et. Rautatiekadun kulma)
Vaihde (90) 17 341

Eteläesplanadi 4
Puh. (90) 662 801

Denna publikation säljes av

**STATENS
TRYCKERICENTRAL**

Postförsäljning

PB 516
00101 HELSINGFORS 10
Växel (90) 539 011

Bokhandlar i Helsingfors

Annegatan 44
(i hörnet av S. Järnv g.)
Växel (90) 17 341

Södra esplanaden 4
Tel. (90) 662 801

This publication can be
obtained from

**GOVERNMENT
PRINTING CENTRE**

Mall-order business

P.O.Box 516
SF-00101 HELSINKI 10
Phone (90) 539 011

Bookshops in Helsinki

Annankatu 44
Phone (90) 17 341

Eteläesplanadi 4
Phone (90) 662 801