

# tilastotiedotus statistisk rapport

Arkisto

ISSN 0355-2284

Tilastokeskus  
Statistikcentralen

**1978**

N:o -Nr  
LI 1978:14

---

**Majoitusliikkeiden  
kapasiteetti 1978**

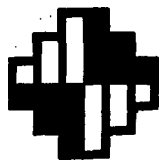
---

**Härbärgeringsstälernas  
kapacitet 1978**

---

**Capacity of professional tourist  
accommodation 1978**

---



# tilastotiedotus statistisk rapport

ISSN 0355-2284

**Tilastokeskus  
Statistikcentralen**

**1978**

Tiedustelut-Förfrågningar

Päiväys-Datum

N:o-Nr

Ursula Wahlman  
90-585 511

4.5.1978

LI 1978:14

---

**Majoitusliikkeiden  
kapasiteetti 1978**

---

**Härbärgeringsställesnas  
kapacitet 1978**

---

**Capacity of professional tourist  
accommodation 1978**

---



## Majoitusliikkeiden kapasiteetti v. 1978

Majoitustilasto käsittää kaikki ne majoitusliikkeet, joilta asetus majoitus- ja ravitsemusliikkeistä (502/69) edellyttää elinkeinoluvan. Näitä ovat hotellit, motellit, matkustajakodit, moottorimajat ja yömajat. Majoitusliikkeiden kapasiteettitilasto sisältää lääneittäiset tiedot edellä mainittujen majoitusliikkeiden lukumääristä sekä huoneiden ja vuoteiden luvut.

Tätä julkaisua varten tiedot on kerätty vuoden vaihteessa 1977–1978. Tilastossa on mukana myös vuoden vaihteessa suljettuna oleva majoituskapasiteetti (osan vuotta käytössä olevat). Koska moottorimajoja on vain 20 ja niistäkin on 11 osan vuotta toimivia, ovat niitä koskevat tiedot tauluissa yhdistetty matkustajakotitietojen kanssa. Yömajoja koskevat tiedot on julkaistu eri tauluissa, koska niiden toiminta poikkeaa luonteeltaan muiden majoitusliikkeiden toiminnasta.

## Härbärgeringsstälernas kapacitet år 1978

Härbärgeringsstatistiken omfattar alla de härbärgeringsställen, för vilka näringstillstånd förutsätts enligt förordningen om härbärgerings- och förplägnadsrörelsen (502/69). Dessa är hotell, motell, resandehem, motorhyddor och natthärbärgen. Statistiken över härbärgeringsstälernas kapacitet omfattar uppgifter länsvis om ovannämnda härbärgeringsstälernas antal samt antalet rum och bäddar.

Uppgifterna för denna publikation har insamlats vid årsskiftet 1977–1978. I statistiken ingår även härbärgeringskapacitet som varit stängd vid årsskiftet (i bruk en del av året). Emedan det endast finns 20 motorhyddor och 11 av dem endast är verksamma under en del av året, har uppgifterna om dem i tabellerna sammanslagits med uppgifterna om resandehem. Uppgifter om natthärbärgen har publicerats i en skild tabell, emedan deras verksamhet till sin natur skiljer sig från övriga härbärgeringsstälernas verksamhet.

**1. Kaupungeissa olevien majoitusliikkeiden kapasiteetin prosenttinen osuus koko maan kapasiteetista (ilman yömajoja)**  
**I städer belägna härbärgeringsstälernas kapacitet i procent av hela rikets kapacitet (exkl. natthärbärgen)**  
*Capacity of professional tourist accommodation in urban communes as a percentage of the capacity in the whole country (excl. doss-houses)*

Laji Typ Type	Majoitusliikkeitä Antal härbärgeringsställen Number of units		Huoneita Antal rum Number of rooms		Vuoteita Antal bäddar Number of beds		Lisävuoteita Antal extra bäddar Number of extra beds	
	1977 %	1978 %	1977 %	1978 %	1977 %	1978 %	1977 %	1978 %
Hotellit – Hotell – <i>Hotels</i> . . . . .	70	70	85	85	83	82	76	74
Motellit – Motell – <i>Motels</i> . . . . .	36	35	50	50	46	46	55	46
Matkustajakodit ja moottorimajat – Resandehem och motorhyddor – <i>Boarding houses<sup>1)</sup> and motor inns</i> .	46	44	47	46	42	41	48	40
Kaikki majoitusliikkeet (ilman yömajoja) – Alla härbärgerings- ställen (exkl. natthärbärgen) – <i>All professional tourist accommodation (excl. doss-houses)</i> . . . . .	57	56	75	75	70	71	68	65

1) Lower class hotels

Kaikista tilastossa mukana olevista majoitusliikkeistä (ilman yömajoja) on Helsingissä noin 5%; vastaava prosenttiluku huoneiden osalta on 13 ja vuoteiden osalta 11. Maamme 48 yömajasta on kaupungeissa 46, joista Helsingissä on 23.

Av alla härbärgeringställen (exkl. natthärbärgen) som ingår i statistiken befinner sig omkring 5% i Helsingfors; motsvarande procenttal för rummen är 13 och för bäddarna 11. Av de 48 natthärbärgena i vårt land ligger 46 i städer och av dessa 23 i Helsingfors.

2. Majoitusliikkeiden kapasiteetti (ilman yömajoja)  
Härbärgeringsställen kapacitet (exkl. natthärbärgen)  
*Professional tourist accommodation capacity (excl. doss-houses)*

Laji Typ Type	Majoitusliikkeitä Antal härbärgeringsställen Number of units		Huoneita Antal rum Number of rooms		Vuoteita Antal bäddar Number of beds		Lisävuoteita Antal extra bäddar Number of extra beds	
	1977	1978	1977	1978	1977	1978	1977	1978
Hotellit – Hotell – <i>Hotels</i> .....	391	405	18 784	19 558	34 763	35 981	7 887	7 621
Motellit – Motell – <i>Motels</i> .....	67	69	1 585	1 588	3 365	3 364	1 088	1 193
Matkustajakodit ja moottorimajat – Resandehem och motorhyddor – <i>Boarding houses<sup>1)</sup> and motor inns</i> .	359	345	5 234	4 958	11 978	11 668	2 210	1 709
Kaikki majoitusliikkeet (ilman yömajoja) – Alla härbärgerings- ställen (exkl. natthärbärgen) – <i>All professional tourist accommodation (excl. doss-houses)</i> .....	817	819	25 603	26 104	50 106	51 013	11 185	10 523

1) Lower class hotels

Yömajoja on saman verran kuin edellisenä vuonna ja niissä huoneita 10 enemmän sekä vuoteita 67 vähemmän kuin vuonna 1977.

Taulusta 4–7 ilmenee, että kaikista majoitusliikkeistä (ilman yömajoja) 46 %:ssa (v. 1977 47 %:ssa) on alle 30 vuodetta vastaavan luvun ollessa hotellien osalta 32 % (v. 1977 33 %), motellien osalta 39 % (v. 1977 39 %) ja matkustajakotien ja moottorimajojen yhteismäärän osalta 63 % (v. 1977 64 %).

Oheinen kuvio kuvaa tarkemmin eri lajisten majoitusliikkeiden jakautumista vuodeluvun mukaan. Pylväät on saatu laskemalla kunkin majoitusliiketalajin kokonaismäärästä eri vuodelukuryhmien prosenttinen osuus. Samoin on laskettu kaikkien majoitusliikkeiden (ilman yömajoja) prosenttiset osuudet.

Antalet natthärbärgen är det samma som året förut. Jämfört med år 1977 finns det 10 rum mera men 67 bäddar mindre.

Tabellerna 4–7 visar att 52 % (47 % år 1977) av alla härbärgeringsställen är sådana som har färre än 30 bäddar. Motsvarande tal är för hotellens del 32 % (33 % år 1977), för motellens del 39 % (39 % år 1977) och för resandehemmens och motorhyddornas del sammanlagt 63 % (64 % år 1977).

Diagrammet ger en exaktare bild av fördelningen av härbärgeringsställen av olika typ enligt antalet bäddar. Stolparna har erhållits genom att beräkna den procentuella andel bäddarna utgör av det totala antalet av varje typ av härbärgeringsställe. På samma sätt har alla härbärgeringsställets procentuella andelar (exkl. natthärbärgen) räknats.

#### Accommodation capacity in 1978

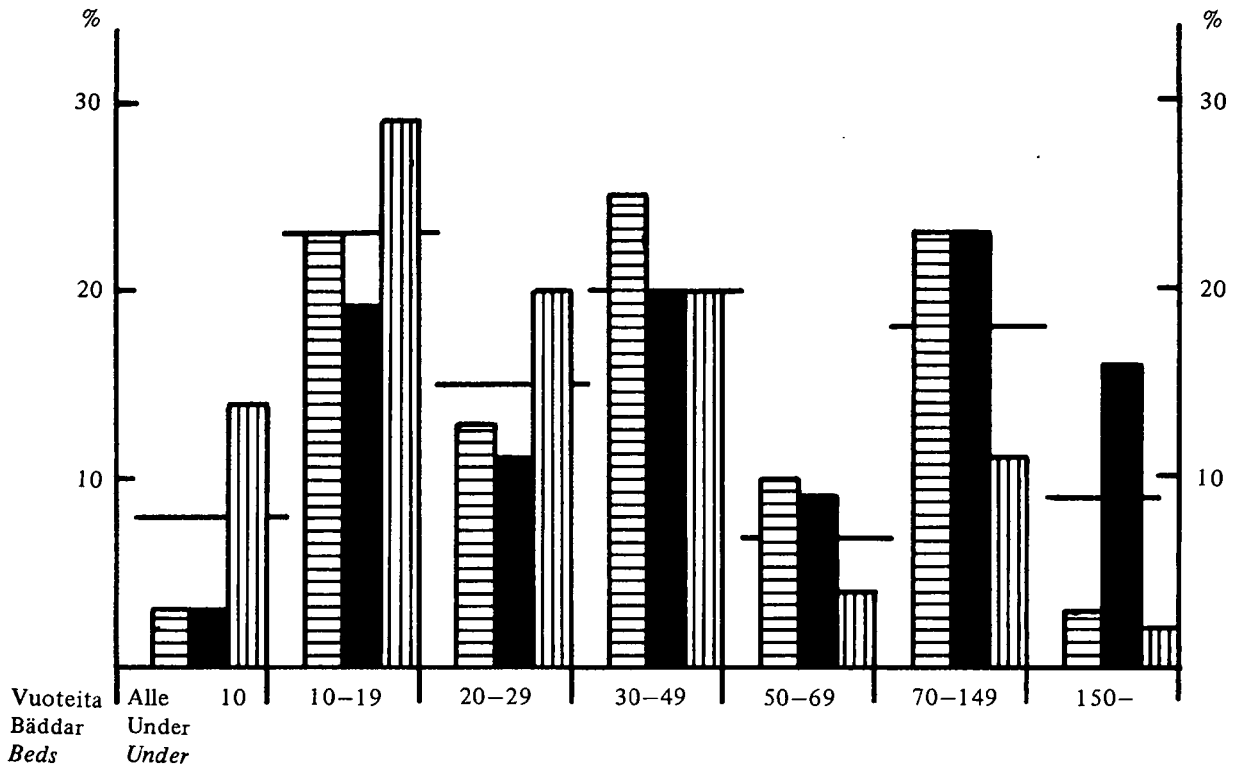
The Central Statistical Office collects data for the accommodation statistics from hotels, motels, boarding houses, motor inns and doss-houses. The data obtained for this publication apply to the situation at the turn of 1977–1978. As the motor inns' number is only 20, data on them have been combined with data on boarding houses in the tables. Data on doss-houses have been published in separate tables, as they operate on principles different from those of other places of accommodation.

The accommodation capacity of Finland is generally centred in the towns particularly as regards hotels,

whereas 65 % of the motels are situated in the countryside. Some 5 % of all accommodation facilities (excluding doss-houses) are found in Helsinki. In view of the total capacity of the country, Helsinki has 13 % of the rooms and 11 % of the beds.

Of all places of accommodation (excluding doss-houses) 52 % were such as had less than 30 beds. The corresponding figure for hotels was 32 %, 39 % for motels and a total of 63 % for boarding houses and motor inns. The diagram on page 4 gives a more detailed description of various kinds of accommodation places by their number of beds.

## PROFESSIONAL TOURIST ACCOMMODATIONS BY NUMBER OF BEDS



— Kaikki majoitusliikkeet (ilman yömajoja) - Alla härbärgeringsställen (exkl. natthärbärgen) - All professional tourist accommodations (excl. doss-houses)

■ Hotellit - Hotell - Hotels

▨ Motellit - Motell - Motels

▤ Matkustajakodit ja mottoorimajat - Resandehem och motorhyddor - Boarding houses<sup>1)</sup> and motor inns

1) Lower class hotels.

**Taulu 1** Majoitusliikkeiden kapasiteetti v. 1978 (ilman yömajoja)  
**Tabell 1** Härbärgeringsställenas kapacitet år 1978 (exkl. natthärbärgen)  
**Table 1** Professional tourist accommodation capacity in 1978 (excl. doss-houses)

Lääni Län Province	Majoitus liikkeiden luku Antal härbärge- ringsställen Number of units	Huoneiden luku Antal rum Number of rooms	Vuoteiden luku Antal bäd- dar Number of beds	Lisävuoteiden luku Antal extra bäddar Number of extra beds
Uudenmaan – Nylands	98	5 534	10 064	1 292
siitä – därav – <i>of which</i>				
Helsinki – Helsingfors	45	3 397	5 859	634
Muut kaupungit – Övriga städer – <i>Other urban communes</i>	43	1 814	3 561	624
Turun ja Porin – Åbo och Björneborgs	94	3 719	7 318	1 170
siitä – därav – <i>of which</i>				
Turku – Åbo	18	1 724	3 344	224
Pori – Björneborg	13	450	747	299
Muut kaupungit – Övriga städer – <i>Other urban communes</i>	34	1 064	2 108	327
Ahvenanmaa – Åland	19	640	1 278	357
siitä – därav – <i>of which</i>				
Maarianhamina – Mariehamn	11	479	945	295
Hämeen – Tavastehus	78	2 999	5 339	1 239
siitä – därav – <i>of which</i>				
Hämeenlinna – Tavastehus	8	441	833	165
Lahti – Lahtis	12	574	949	304
Tampere – Tammerfors	19	1 403	2 474	496
Muut kaupungit – Övriga städer – <i>Other urban communes</i>	16	246	422	122
Kymen – Kymmene	55	1 613	3 096	744
siitä – därav – <i>of which</i>				
Kotka	5	187	273	28
Lappeenranta – Villmanstrand	8	355	659	166
Kouvola	7	183	324	132
Muut kaupungit – Övriga städer – <i>Other urban communes</i>	16	286	495	142
Mikkelin – S:t Michels	53	1 545	3 099	680
siitä – därav – <i>of which</i>				
Mikkeli – S:t Michel	7	311	569	141
Savonlinna – Nyslott	12	520	987	142
Muut kaupungit – Övriga städer – <i>Other urban communes</i>	9	157	249	82
Pohjois-Karjalan – Norra Karelen	43	932	1 950	440
siitä – därav – <i>of which</i>				
Joensuu	9	422	591	180
Muut kaupungit – Övriga städer – <i>Other urban communes</i>	12	232	556	164
Kuopion – Kuopio	45	1 276	2 439	673
siitä – därav – <i>of which</i>				
Kuopio	20	600	1 194	369
Muut kaupungit – Övriga städer – <i>Other urban communes</i>	10	255	420	130
Keski-Suomen – Mellersta Finlands	55	1 704	3 896	1 189
siitä – därav – <i>of which</i>				
Jyväskylä	13	858	1 722	432
Muut kaupungit – Övriga städer – <i>Other urban communes</i>	9	111	214	53

## 1. Taulu (jatk.) – Tabell (forts.) – Table (cont.)

Lääni Län Province	Majoitus- liikkeiden luku Antal här- bärges- ringsställen Number of units	Huoneiden luku Antal rum Number of rooms	Vuoteiden luku Antal bid- dar Number of beds	Lisävu- oteiden luku Antal extra bäddar Number of extra beds
Vaasan – Vasa .....	79	1 731	3 418	851
siitä – därav – of which				
Vaasa – Vasa .....	12	618	1 296	260
Seinäjoki .....	8	293	540	98
Kokkola – Karleby .....	9	226	326	143
Muut kaupungit – Övriga städer – Other urban communes .....	15	240	440	179
Oulun – Uleåborgs .....	91	2 042	3 953	809
siitä – därav – of which				
Oulu – Uleåborg .....	13	785	1 334	159
Muut kaupungit – Övriga städer – Other urban communes .....	19	384	701	158
Lapin – Lapplands .....	109	2 369	5 163	1 079
siitä – därav – of which				
Rovaniemi .....	11	585	1 074	112
Muut kaupungit – Övriga städer – Other urban communes .....	16	390	797	127
<b>Koko maa – Hela riket – Whole country .....</b>	<b>819</b>	<b>26 104</b>	<b>51 013</b>	<b>10 523</b>
Näistä osan vuotta toimivat – Av dessa verksamma endast en del av året – Of which open only a part of year .....	139	6 899	14 365	1 640

Taulu 2 Majoitusliikkeiden kapasiteetti lajeittain v. 1978  
 Tabell 2 Härbärgeringsställes kapacitet enligt typ år 1978  
 Table 2 Professional tourist accommodation capacity by types in 1978

Lääni Län Province	Hotellit Hotell Hotels				Motellit Motell Motels				Matkustajakodit ja moottorimajat Resandehem och motorhyddor Boardinghouses <sup>1)</sup> and motor inns			
	Lukumäärä Antal Number	Huoneita Rum Rooms	Vuoteita Bäddar Beds	Lisävuo- teita Extra bäddar Extra beds	Lukumäärä Antal Number	Huoneita Rum Rooms	Vuoteita Bäddar Beds	Lisä- vuoteita Extra bäddar Extra beds	Lukumäärä Antal Number	Huoneita Rum Rooms	Vuoteita Bäddar Beds	Lisä- vuoteita Extra bäddar Extra beds
Uudenmaan – Nylands	60	4 882	8 691	1 187	7	121	261	30	31	531	1 112	75
siitä – därav – of which												
Helsinki – Helsingfors	29	3 092	5 269	589	–	–	–	–	16	305	590	45
Muut kaupungit – Övriga städer – Other urban communes	26	1 550	2 919	576	4	82	179	22	13	182	463	26
Turun ja Porin – Åbo och Björneborgs	45	2 941	5 626	698	14	307	755	247	35	471	937	225
siitä – därav – of which												
Turku – Åbo	13	1 627	3 160	198	–	–	–	–	5	97	184	26
Pori – Björneborg	7	361	576	266	2	41	82	6	4	48	89	27
Muut kaupungit – Övriga städer – Other urban communes	20	862	1 721	213	4	96	192	82	10	106	195	32
Ahvenanmaa – Åland	13	505	998	249	1	61	108	82	5	74	172	26
siitä – därav – of which												
Maarianhamina – Mariehamn	9	400	790	198	1	61	108	82	1	18	47	15
Hämeen – Tavastehus	46	2 350	4 042	911	5	220	379	173	27	429	918	155
siitä – därav – of which												
Hämeenlinna – Tavastehus	4	327	612	146	–	–	–	–	4	114	221	19
Lahti – Lahtis	8	506	824	286	–	–	–	–	4	68	125	18
Tampere – Tammerfors	10	1 088	1 845	282	2	187	310	143	7	128	319	71
Muut kaupungit – Övriga städer – Other urban communes	11	199	322	98	–	–	–	–	5	47	100	24
Kymen – Kymmene	32	957	1 603	510	4	107	192	65	19	549	1 301	169
siitä – därav – of which												
Kotka	4	137	188	28	1	50	85	–	–	–	–	–
Lappeenranta – Villmanstrand	5	305	535	141	–	–	–	–	3	50	124	25
Kouvola	7	183	324	132	–	–	–	–	–	–	–	–
Muut kaupungit – Övriga städer – Other urban communes	12	257	418	136	–	–	–	–	4	29	77	6
Mikkelin – S:t Michels	27	1 023	1 813	486	1	43	86	20	25	479	1 200	174
siitä – därav – of which												
Mikkeli – S:t Michel	6	296	505	134	–	–	–	–	1	15	64	7
Savonlinna – Nyslott	8	441	833	119	–	–	–	–	4	79	154	23
Muut kaupungit – Övriga städer – Other urban communes	5	118	178	70	–	–	–	–	4	39	71	12
Pohjois-Karjalan – Norra Karelen	17	568	931	317	5	60	121	35	21	304	898	88
siitä – därav – of which												
Joensuu	7	391	547	150	–	–	–	–	2	31	44	30
Muut kaupungit – Övriga städer – Other urban communes	6	125	288	134	1	20	40	–	5	87	228	30

1) Lower class hotels

## 2. Taulu (jatk.) – Tabell (forts.) – Table (cont.)

Lääni Län Province	Hotellit Hotell Hotels				Motellit Motell Motels				Matkustajakodit ja mootto- rimajat Resandehem och motor- hyddor Boardinghouses <sup>1)</sup> and motor inns			
	Luku- määrä Antal Number	Huo- neita Rum Rooms	Vuo- teita Bäddar Beds	Lisä- vuo- teita Extra bäddar Extra beds	Luku- määrä Antal Number	Huo- neita Rum Rooms	Vuo- teita Bäddar Beds	Lisä- vuo- teita Extra bäddar Extra beds	Luku- määrä Antal Number	Huo- neita Rum Rooms	Vuo- teita Bäddar Beds	Lisä- vuo- teita Extra bäddar Extra beds
Kuopion – Kuopio .....	24	868	1 564	379	1	100	200	148	20	308	675	146
siitä – därav – of which												
Kuopio .....	10	404	722	204	1	100	200	148	9	96	272	17
Muut kaupungit – Övriga städer – Other urban communes .....	6	167	271	94	–	–	–	–	4	88	149	36
Keski-Suomen – Mellersta Finlands ..	28	1 314	3 080	1 002	8	152	319	136	19	238	497	51
siitä – därav – of which												
Jyväskylä .....	10	760	1 532	407	–	–	–	–	3	98	190	25
Muut kaupungit – Övriga städer – Other urban communes .....	3	41	66	38	2	35	63	15	4	35	85	–
Vaasan – Vasa .....	36	1 322	2 472	682	8	87	183	32	35	322	763	137
siitä – därav – of which												
Vaasa – Vasa .....	7	524	1 078	217	–	–	–	–	4	87	206	43
Seinäjäki .....	6	273	499	85	–	–	–	–	2	20	41	13
Kokkola – Karleby .....	4	185	253	133	2	15	31	–	3	26	42	10
Muut kaupungit – Övriga städer – Other urban communes .....	9	178	323	153	1	17	34	–	6	52	95	26
Oulun – Uleåborgs .....	39	1 369	2 385	596	6	180	379	100	46	493	1 189	113
siitä – därav – of which												
Oulu – Uleåborg .....	9	726	1 236	143	–	–	–	–	4	59	98	16
Muut kaupungit – Övriga städer – Other urban communes .....	9	239	413	115	1	62	124	35	9	83	164	8
Lapin – Lapplands .....	38	1 459	2 776	604	9	150	381	125	62	760	2 006	350
siitä – därav – of which												
Rovaniemi .....	7	525	965	96	–	–	–	–	4	60	109	16
Muut kaupungit – Övriga städer – Other urban communes .....	6	243	404	68	2	31	98	13	8	116	295	46
Koko maa – Hela riket – Whole country .....	405	19 558	35 981	7 621	69	1 588	3 364	1 193	345	4 958	11 668	1 709
Näistä osan vuotta toimivat – Av dessa verksamma endast en del av året – Of which open only a part of year .....	46	4 651	8 815	907	8	219	487	89	85	2 029	5 063	644

1) Lower class hotels

Taulu 3 Yömajojen kapasiteetti v. 1978  
 Tabell 3 Natthärbärgenas kapacitet år 1978  
 Table 3 Capacity of doss-houses in 1978

Lääni Län Province	Yömajojen luku Antal natt- härbärgen Number of doss-houses	Huoneiden luku Antal rum Number of rooms	Vuoteiden luku Antal bäddar Number of beds	Lisävuoteiden luku Antal extra bäddar Number of extra beds
Uudenmaan – Nylands . . . . .	25	707	2 479	35
siitä – därav – of which				
Helsinki – Helsingfors . . . . .	23	696	2 401	35
Turun ja Porin – Åbo och Björneborgs . . . . .	5	39	296	2
siitä – därav – of which				
Turku – Åbo . . . . .	4	31	255	2
Hämeen – Tavastehus . . . . .	6	48	183	2
Kymen – Kymmene . . . . .	3	24	92	2
Keski-Suomen – Mellersta Finlands . . . . .	1	8	38	–
Vaasan – Vasa . . . . .	4	21	96	–
Oulun – Uleåborgs . . . . .	2	17	48	–
Lapin – Lapplands . . . . .	2	12	33	–
Koko maa – Hela riket – Whole country . . . . .	48	876	3 265	41
Näistä osan vuotta toimivat – Av dessa verksamma endast en del av året – Of which open only a part of year . . . . .	2	17	88	–

Taulu 4 Majoitusliikkeet vuode- ja huoneluvun sekä avoinnaoloajan mukaan v. 1978 (ilman yömajoja)  
 Tabell 4 Härbärgerinsställen enligt antal bäddar och rum samt öppethållningsperiod år 1978 (exkl. natthärbärgen)  
 Table 4 Professional tourist accommodations by number of beds and rooms and according to the period of duty  
 in 1978 (excl. doss-houses)

Vuodeluku Antal bäddar Number of beds	Koko vuoden käytössä olevat Verksamma hela året Open all the year				Osan vuotta käytössä olevat Verksamma endast en del av året Open only a part of year				
	Luku- määrä Antal Number	Vuoteita Bäddar Beds	Lisävuoteita Extra bäddar Extra beds	Huoneita Rum Rooms	Luku- määrä Antal Number	Vuoteita Bäddar Beds	Lisävuoteita Extra bäddar Extra beds	Huoneita Rum Rooms	Avoinna- olokuu- kausien luku- määrä Antal verksam- hetsmå- nader Number of months when on duty
alle 10 – under 10	57	404	100	243	6	39	–	16	19
10 – 19	176	2 482	636	1 426	14	195	46	97	34
20 – 29	111	2 628	791	1 411	12	275	83	108	37
30 – 39	76	2 568	698	1 418	15	511	50	217	47
40 – 49	57	2 537	755	1 346	18	801	66	319	73
50 – 69	46	2 596	933	1 365	10	579	78	288	29
70 – 99	60	4 968	1 335	2 528	21	1 687	220	728	50
100 – 149	51	5 963	1 375	3 246	16	2 010	190	920	43
150 – 199	20	3 421	898	1 762	13	2 246	418	1 103	30
200 – 499	23	7 216	1 327	3 610	12	3 477	281	1 804	25
500 –	3	1 865	35	850	2	2 545	208	1 299	4
<b>Yhteensä Summa Total</b>	<b>680</b>	<b>36 648</b>	<b>8 883</b>	<b>19 205</b>	<b>139</b>	<b>14 365</b>	<b>1 640</b>	<b>6 899</b>	<b>391</b>

Taulu 5 Hotellit vuode- ja huoneluvun sekä avoinnaoloajan mukaan v. 1978

Tabell 5 Hotell enligt antal bäddar och rum samt öppethållningsperiod år 1978

Table 5 Hotels by number of beds and rooms and according to the period of duty in 1978

Vuodenluku Antal bäddar Number of beds	Koko vuoden käytössä olevat Verksamma hela året Open all the year				Osan vuotta käytössä olevat Verksamma endast en del av året Open only a part of year				
	Lukumäärä Antal Number	Vuoteita Bäddar Beds	Lisävuo- teita Extra bäddar Extra beds	Huoneita Rum Rooms	Lukumäärä Antal Number	Vuoteita Bäddar Beds	Lisävuo- teita Extra bäddar Extra beds	Huoneita Rum Rooms	Avoinna- olokuu kausien luku- määrä Antal verksam- hetsmån- ader Number of months when on duty
alle 10 – under 10	12	85	38	57	–	–	–	–	–
10 – 19	73	1 029	352	645	2	25	8	19	4
20 – 29	42	977	406	567	2	50	30	22	4
30 – 39	44	1 507	545	911	1	39	7	20	4
40 – 49	32	1 441	606	900	3	141	12	64	9
50 – 69	31	1 760	742	1 045	4	234	62	156	11
70 – 99	41	3 425	918	1 902	7	591	124	348	11
100 – 149	39	4 640	995	2 758	8	1 004	40	533	17
150 – 199	20	3 421	898	1 762	7	1 165	174	599	18
200 – 499	22	7 016	1 179	3 510	10	3 021	242	1 591	21
500 –	3	1 865	35	850	2	2 545	208	1 299	4
<b>Yhteensä</b> <b>Summa</b> <b>Total</b>	<b>359</b>	<b>27 166</b>	<b>6 714</b>	<b>14 907</b>	<b>46</b>	<b>8 815</b>	<b>907</b>	<b>4 651</b>	<b>103</b>

Taulu 6 Motellit vuode- ja huoneluvun sekä avoinnaoloajan mukaan v. 1978

Tabell 6 Motell enligt antal bäddar och rum samt öppethållningsperiod år 1978

Table 6 Motels by number of beds and rooms and according to the period of duty in 1978

Vuodeluku Antal bäddar Number of beds	Koko vuoden käytössä olevat Verksamma hela året Open all the year				Osan vuotta käytössä olevat Verksamma endast en del av året Open only a part of year				
	Lukumäärä Antal Number	Vuoteita Bäddar Beds	Lisävuo- teita Extra bäddar Extra beds	Huoneita Rum Rooms	Lukumäärä Antal Number	Vuoteita Bäddar Beds	Lisävuo- teita Extra bäddar Extra beds	Huoneita Rum Rooms	Avoinna- olokuu kausien luku- määrä Antal verksam- hetsmån- ader Number of months when on duty
alle 10 – under 10	2	15	3	7	–	–	–	–	–
10 – 19	13	196	60	94	3	47	6	21	6
20 – 29	9	211	64	101	–	–	–	–	–
30 – 39	7	237	65	122	–	–	–	–	–
40 – 49	8	346	84	162	2	88	–	22	10
50 – 69	7	374	135	168	–	–	–	–	–
70 – 99	10	808	255	370	2	154	–	61	5
100 – 149	4	490	290	245	–	–	–	–	–
150 – 199	–	–	–	–	1	198	83	115	2
200 –	1	200	148	100	–	–	–	–	–
<b>Yhteensä</b> <b>Summa</b> <b>Total</b>	<b>61</b>	<b>2 877</b>	<b>1 104</b>	<b>1 369</b>	<b>8</b>	<b>487</b>	<b>89</b>	<b>219</b>	<b>23</b>

Taulu 7 Matkustajakodit ja moottorimajat vuode- ja huoneluvun sekä avoinnaoloajan mukaan v. 1978

Tabell 7 Resandehem och motorhyddor enligt antal bäddar och rum samt öppethållningsperiod år 1978

Table 7 Boardinghouses<sup>1)</sup> and motor inns by number of beds and rooms and according to the period of duty in 1978

Vuodeluku Antal bäddar Number of beds	Koko vuoden käytössä olevat Verksamma hela året Open all the year				Osan vuotta käytössä olevat Verksamma endast en del av året Open only a part of year				
	Lukumäärä Antal Number	Vuoteita Bäddar Beds	Lisävuo- teita Extra bäddar Extra beds	Huoneita Rum Rooms	Lukumäärä Antal Number	Vuoteita Bäddar Beds	Lisävuo- teita Extra bäddar Extra beds	Huoneita Rum Rooms	Avoinna- olokuu- kausien luku- määrä Antal verksam- hetsmä- nader Number of months when on duty
alle 10 – under 10	43	304	59	179	6	39	–	16	19
10 – 19	90	1 257	224	687	9	123	32	57	24
20 – 29	60	1 440	321	743	10	225	53	86	33
30 – 39	25	824	88	385	14	472	43	197	43
40 – 49	17	750	65	284	13	572	54	233	54
50 – 69	8	462	56	152	6	345	16	132	18
70 – 99	9	735	162	256	12	942	96	319	34
100 – 149	8	833	90	243	8	1 006	150	387	26
150 – 199	–	–	–	–	5	883	161	389	10
200 – 499	–	–	–	–	2	456	39	213	4
<b>Yhteensä</b> <b>Summa</b> <b>Total</b>	<b>260</b>	<b>6 605</b>	<b>1 065</b>	<b>2 929</b>	<b>85</b>	<b>5 063</b>	<b>644</b>	<b>2 029</b>	<b>265</b>

## 1) Lower class hotels

Taulu 8 Yömajat vuode- ja huoneluvun mukaan v. 1978

Tabell 8 Natthärbärgen enligt antal bäddar och rum år 1978

Table 8 Doss-houses by number of beds and rooms in 1978

Vuodeluku Antal bäddar Number of beds	Yömajojen luku Antal natthär- bärgen Number of doss-houses	Vuoteiden luku Antal bäddar Number of beds	Lisävuo- teiden luku Antal extra bäddar Number of extra beds	Huoneiden luku Antal rum Number of rooms
Koko vuoden käytössä olevat Verksamma hela året Open all the year				
alle 10 – under 10	1	8	–	2
10 – 19	9	132	4	49
20 – 29	7	163	–	48
30 – 39	4	141	–	39
40 – 49	8	338	–	56
50 – 69	4	229	2	43
70 – 99	4	344	–	67
100 – 149	3	392	–	178
150 – 199	3	499	35	59
200 – 499	3	931	–	318
<b>Yhteensä</b> <b>Summa</b> <b>Total</b>	<b>46</b>	<b>3 177</b>	<b>41</b>	<b>859</b>
Osan vuotta käytössä olevat Verksamma endast en del av året Open only a part of year				
30 – 39	1	30	–	7
50 – 69	1	58	–	10
<b>Yhteensä</b> <b>Summa</b> <b>Total</b>	<b>2</b>	<b>88</b>	<b>–</b>	<b>17</b>

<b>Tätä julkaisua myy</b>	<b>Denna publikation säljes av</b>	<b>This publication can be obtained from</b>
<p><b>VALTION PAINATUSKESKUS</b>  MARKKINOINTIOSASTO</p> <p><b>Postimyynti</b>  PL 516  00101 HELSINKI 10  Puh. 90-539011</p> <p><b>Kirjakauppa</b>  Annankatu 44  00100 HELSINKI 10  Puh. 90-611 022</p>	<p><b>STATENS TRYCKERICENTRAL</b>  MARKNADSFÖRINGSÄVDELNINGEN</p> <p><b>Postförsäljning</b>  PB 516  00101 HELSINGFORS 10  Tel. 90-539011</p> <p><b>Bokhandel</b>  Annegatan 44  00100 HELSINGFORS 10  Tel. 90-611 022</p>	<p><b>GOVERNMENT PRINTING CENTRE</b>  MARKETING DEPARTMENT</p> <p><b>Mail-order business</b>  P.O. Box 516  SF-00101 HELSINKI 10  Phone 90-539011</p> <p><b>Bookshop</b>  Annankatu 44  00100 HELSINKI 10  Phone 90-611 022</p>