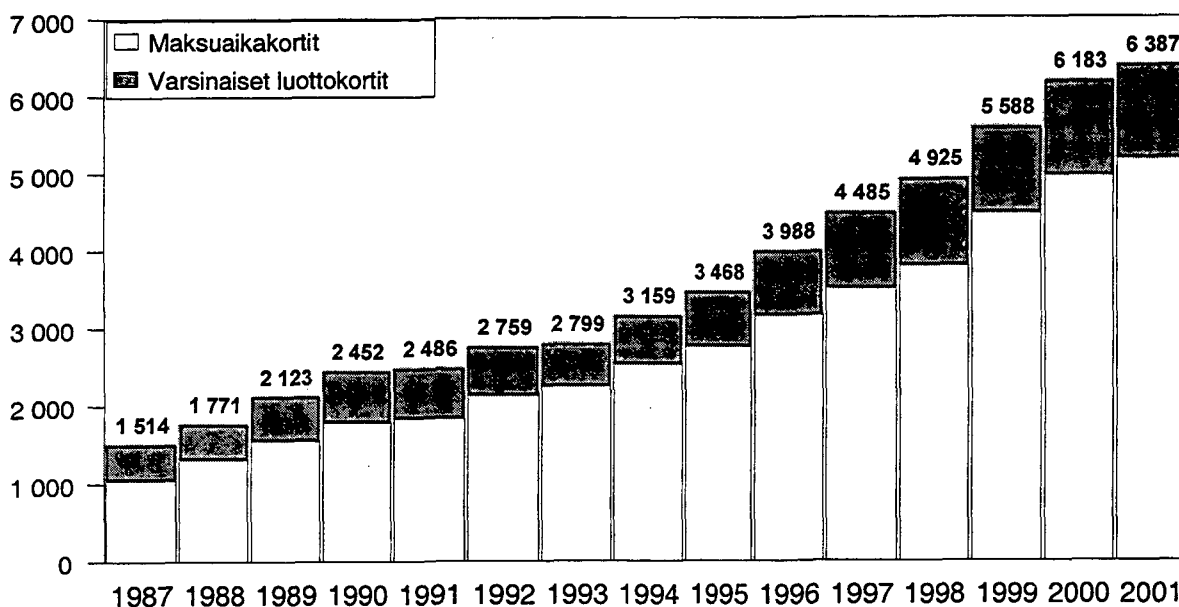


# Luottokortit 2001

Luottokorttimyynti vuosina 1987-2001, milj. euroa  
(Luottokorttimyynnin arvo kotimaassa)



## Sisällysluettelo

---

<b>Luottokorttitoiminta vuonna 2001</b>	<b>Sivu</b>
Johdanto.....	3
Korttien luokittelu.....	3
Korttitilit.....	4
Korttimyynti.....	5
Korttivelka.....	7
Luottotappiot.....	8
Korot ja lisämaksut.....	8
Maksuhäiriöt.....	9
Maksutapahtumatietoja.....	10
Pankkikortit.....	11
Sektoriluokittelu.....	11
Liite 1. Korko- ja maksutietoja.....	12
Liite 2. Sektorikohtaisia tietoja.....	15

## **Luottokorttitoiminta vuonna 2001**

---

### **Johdanto**

Luotto- ja maksukorttien käytöstä vuonna 2001 on valmistunut tilasto. Vastaava selvitys on tehty vuodesta 1987 lähtien. Tilasto perustuu luottokorttien antajayhtiöille tehtyyn kyselyyn. Tiedustelussa mukana olleet kortit kattavat lähes kaiken korteilla tapahtuvan ostotoiminnan.

Suomessa on käytössä erilaisten ostojen maksuihin pankkikortteja, luotto- ja maksuaikakortteja sekä näiden yhdistelmiä. Tiedustelussa oli mukana kaikki korteilla tapahtunut tavaroiden ja palvelusten maksaminen pankkikortteja lukuunottamatta.

Julkaisussa on jonkin verran tietoja myös pankkikorteista. Pankkikortteja koskevat luvut pohjautuvat Suomen Pankkiyhdistyksen tietoihin.

### **Korttien luokittelu**

Kyselyssä olleet kortit luokiteltiin kahteen pääryhmään ominaisuuksiensa mukaan:

#### *KELPOISUUDEN MUKAAN*

**Yleisluottokortit** ovat pääosin pankkien rahoitusyhtiöiden liikkeellelaskemia ja ne kelpaavat lähes kaikkiin liikkeisiin. Tämä ryhmä on muodostettu Suomen Pankkiyhdistyksen julkaisun "Pankkikortit" ryhmittelyn mukaisesti.

**Erityisluottokorteilla** voi maksaa tietyssä liikkeessä tai liikeketjussa. Näillä korteilla on yleensä yli kahden kuukauden maksuaika ja niistä peritään korko.

#### *MAKSUTAVAN MUKAAN*

**Maksuaikakorteilla** maksuaika on yleensä alle kaksi kuukautta ja niiden käytöstä ei peritä korkoa. Visa ja useimpien öljy-yhtiöiden kortit ovat tyypillisiä maksuaikakortteja.

**Varsinaisilla luottokorteilla** maksuaika voi vaihdella joustavasti kuukaudesta useaan vuoteen. Suurin osa erityisluottokorteista kuuluu tähän ryhmään.

Em. korttiryhmistä käytetään yleisnimeä **luottokortit**

Korttien luokittelu maksuaikakortteihin ja varsinaisiin luottokortteihin on tulkinnan varainen silloin, kun kortilla on sekä maksuaika- että luottokorttiominaisuus.

### **Korttien luokittelu vuosien 1987-1995 luottokorttitilastoissa:**

Vuosien 1987-1995 julkaisussa luottokortit ryhmiteltiin maksuaikakortteihin, yleisluottokortteihin sekä erityisluottokortteihin. Tästä ryhmittelytavasta johtuen osa yleisluottokorteista ja erityisluottokorteista meni maksuaikakorttien ryhmään.

Aikasarjatiedot uuden ryhmittelytavan mukaisina vuosilta 1987-1995 on julkaistu tilastossa Luottokortit, Rahoitus 1997:18

## Korttitilit

Vuonna 2000 kotitalouksilla ja yrityksillä oli korttiyhtiöissä lähes 3,2 miljoonaa korttitiliä, joista aktiivisessa käytössä oli 2,4 miljoonaa tiliä. Tilien lukumäärä nousi edellisestä vuodesta 9,4 prosenttia. Aktiivisten, vähintään kerran vuodessa käytettyjen tilien määrä nousi yhden prosentin. Maksuaikakorttitilejä oli aktiivisista tileistä 58,5 prosenttia. Erityisluottokorttitilejä oli aktiivisista tileistä 39,1 prosenttia.

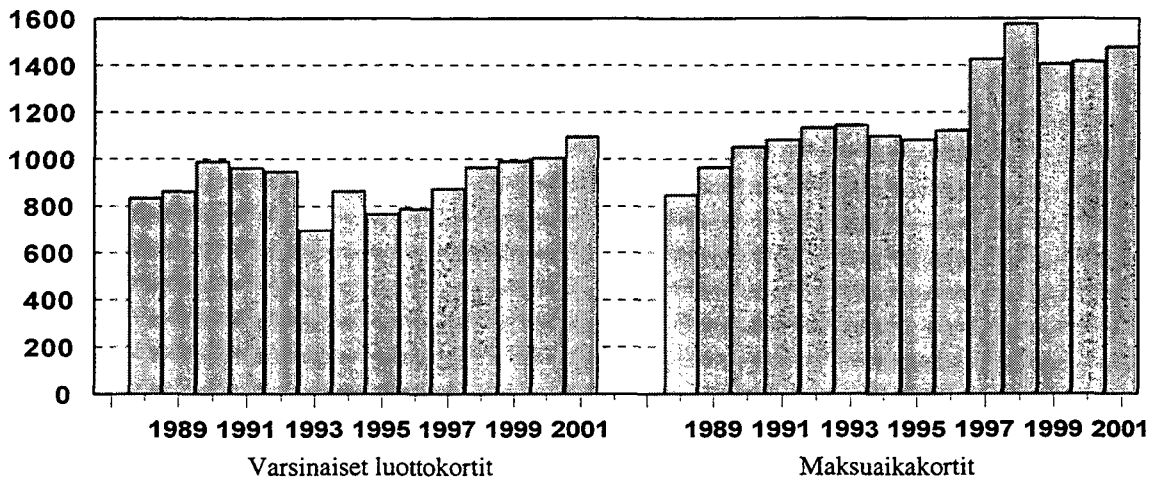
Korttitili on kyselyn peruskäsite, johon muut tiedot suhteutetaan. Sitä kautta eri yhdistelmäkorttien ja pankkikorttien tiedot saadaan erillisinä.

Itse korttien lukumäärää ei kyselyssä pyritty selvittämään, koska vastausten tulkinta erilaisten yhdistelmä-korttien takia olisi ollut epäselvää. Samassa kotitaloudessa tai yrityksessä voi olla useita kortteja samalla tilillä.

**Asetelma 1:** Aktiiviset tilit vuosina 1993 - 2001, 1000 kpl. ja muutokset

Vuosi ja muutos %	Yleisluot- tokortit	Erityisluot- tokortit	Yhteensä	Maksuai- kakortit	Varsinaiset luottokortit
1993	942	900	1 842	1 145	697
<i>Muutos %</i>	<i>-7,2</i>	<i>-15,5</i>	<i>-11,4</i>	<i>1,1</i>	<i>-26,4</i>
1994	964	997	1 961	1 098	863
<i>Muutos %</i>	<i>2,3</i>	<i>10,8</i>	<i>6,5</i>	<i>-4,1</i>	<i>23,8</i>
1995	966	881	1 847	1 081	766
<i>Muutos %</i>	<i>0,2</i>	<i>-11,6</i>	<i>-5,8</i>	<i>-1,5</i>	<i>-11,2</i>
1996	1 032	877	1 909	1 121	788
<i>Muutos %</i>	<i>6,8</i>	<i>-0,5</i>	<i>3,4</i>	<i>3,7</i>	<i>2,9</i>
1997	1 126	1 174	2 300	1 426	874
<i>Muutos %</i>	<i>9,1</i>	<i>33,9</i>	<i>20,5</i>	<i>27,2</i>	<i>10,9</i>
1998	1 242	1 300	2 542	1 577	965
<i>Muutos %</i>	<i>10,3</i>	<i>10,7</i>	<i>10,5</i>	<i>10,6</i>	<i>10,4</i>
1999	1 351	1 046	2 397	1 406	991
<i>Muutos %</i>	<i>8,8</i>	<i>-19,5</i>	<i>-5,7</i>	<i>-10,8</i>	<i>2,7</i>
2000	1 473	946	2 420	1 416	1 004
<i>Muutos %</i>	<i>9,1</i>	<i>-9,5</i>	<i>1,0</i>	<i>0,7</i>	<i>1,3</i>
2001	1 546	1 026	2 572	1 477	1 095
<i>Muutos %</i>	<i>5,0</i>	<i>8,5</i>	<i>6,3</i>	<i>4,3</i>	<i>9,1</i>

**Aktiiviset korttitilit vuosina 1988 - 2001, 1000 kpl**



## Korttimyynti

Korttien kautta tapahtunut myynti oli kotimaassa vuonna 2001 yhteensä noin 38 miljardia markkaa (6,4 mrd. euroa), josta huoltoasemien polttoaine- ja tarvikemyynti oli 12,7 miljardia markkaa (2,1 mrd. euroa). Raskaan kaluston dieselkorteilla ostettu polttoaineen myynnin arvo sisältyy huoltoasemamyyntiin.

Muun kaupan kotimainen luottokorttimyynti oli noin 17 miljardia markkaa (2,9 mrd. euroa) sekä ravintola- ja majoitusalan 2,7 miljardia markkaa (455 milj. euroa). Matkailun ja autonvuokrauksen korttimyynti oli 3,2 miljardia markkaa (puoli miljardia euroa).

Luottokorttimyynnin arvo kasvoi toimialatarkastelussa kaupan alalla 6,4 prosenttia ja ravintola- ja majoitusosalalla 5,6 prosenttia. Korteilla tapahtunut kokonaisyhteensä lisääntyi 3,3 prosenttia vuoden 2001 aikana.

Ulkomaalaiset ostivat Suomessa luottokorteilla 4,1 miljardin markan (0,7 mrd. euron) edestä. Kasvua oli noin 29,5 prosenttia edellisestä vuodesta. Nämä ostokset sisältyvät kotimaiseen myyntiin.

Suomalaiset käyttivät ulkomailla erilaisia luottokortteja hieman yli 4,3 miljardin markan (0,7 mrd. euron) edestä. Ostosten arvo kasvoi 6,6 prosenttia edellisestä vuodesta.

Maksuaikakorttien osuus kotimaan korttimyynnistä oli 30,8 miljardia markkaa (5,2 mrd. euroa) ja varsinaisten luottokorttien osuus 7,2 miljardia markkaa (1,2 mrd. euroa).

**Asetelma 2:** Luottokorttimyynnin arvo vuonna 2001 toimialoittain kotimaassa, milj. mk (milj. EUR) ja muutokset toimialoittain edelliseen vuoteen verrattuna, %

	<b>Kauppa</b>	<b>Huolto- asemat</b>	<b>Majoitus, ravitsem. toiminta</b>	<b>Matkailu, auton- vuokraus</b>	<b>Muu</b>	<b>Yhteensä</b>	<b>Muutos ed. vuo- desta, %</b>
<b>Korttimyynnin arvo milj. mk</b>							
Yleisluottokortit	13 463	1 848	2 692	3 059	2 253	23 315	4,6
Erytysluottokortit	3 553	10 856	12	124	114	14 659	1,2
<b>Yhteensä</b>	<b>17 016</b>	<b>12 704</b>	<b>2 704</b>	<b>3 183</b>	<b>2 367</b>	<b>37 974</b>	<b>3,3</b>
Maksuaikakortit	11 639	11 910	2 599	2 910	1 718	30 776	4,4
Varsin. luottokortit	5 377	794	105	273	649	7 198	0,0

<b>Korttimyynnin arvo milj. EUR</b>							
Yleisluottokortit	2 264	311	453	514	379	3 921	
Erytysluottokortit	598	1 826	2	21	19	2 466	
<b>Yhteensä</b>	<b>2 862</b>	<b>2 137</b>	<b>455</b>	<b>535</b>	<b>398</b>	<b>6 387</b>	
Maksuaikakortit	1 958	2 003	437	489	289	5 176	
Varsin. luottokortit	904	134	18	46	109	1 211	

### Muutosprosentit

vv.1992 - 1993	3,6	4,3	-4,5	-2,8	-37,1	1,5
vv.1993 - 1994	11,4	14,3	9,7	8,3	47,5	12,8
vv.1994 - 1995	9,7	4,1	11,0	35,5	23,6	9,8
vv.1995 - 1996	14,1	14,7	27,4	5,0	30,2	15,0
vv.1996 - 1997	11,7	10,0	-5,4	21,3	72,5	12,4
vv.1997 - 1998	13,2	5,2	15,2	9,1	6,5	9,8
vv.1998 - 1999	9,3	18,4	9,6	14,5	22,5	13,5
vv.1999 - 2000	9,2	6,6	10,4	12,0	48,0	10,6
vv.2000 - 2001	6,4	1,6	5,6	2,9	-9,4	3,3

**Asetelma 3 A:** Luottokorttimyynnin arvo Suomessa vuosina 1992 - 2001 toimialoittain milj. mk (milj. EUR)

Vuosi	Kauppa	Huolto- asemat	Majoitus, ravitsem. toiminta	Matkailu, auton- vuokraus	Muu	Yhteensä
1992	7 335	6 016	1 311	1 217	526	16 405
1993	7 603	6 274	1 252	1 183	331	16 643
1994	8 467	7 171	1 373	1 281	488	18 780
1995	9 292	7 465	1 524	1 735	603	20 619
1996	10 600	8 563	1 942	1 822	785	23 712
1997	11 842	9 421	1 837	2 210	1 354	26 664
1998	13 400	9 912	2 116	2 411	1 442	29 281
1999	14 650	11 732	2 318	2 760	1 766	33 226
2000	15 993	12 501	2 560	3 092	2 613	36 760
2001	17 016	12 704	2 704	3 183	2 367	37 974
2001	2 862	2 137	455	535	398	6 387

Korttimyynnin merkitystä koko kansantaloudessa voidaan kuvata korttimyynnin osuudella koko toimialan myynnistä. Tätä suhdetta pyritään kuvaamaan asetelmassa 3.B. Kokonaismyyntiä kuvaavien perustilastojen muutoksista johtuen myynnin prosenttiosuudet eri vuosilta eivät ole täysin vertailukelpoisia keskenään. Asetelman prosenttiosuudet voivat myös muuttua, kun lopulliset luvut ovat käytettävissä.

Huoltoasemien luottokorttimyynni kasvoi vuoden 2001 aikana lähes 2 prosenttia. Osuus toimialan kokonaismyynnistä oli noin 65 prosenttia.

Kaupan alalla luottokorttimyynni kasvoi runsaat 6,4 prosenttia. Sen osuus oli 10,8 prosenttia kaupan kokonaismyynnistä.

Hotelli- ja ravintolaneuvoston tietojen mukaan majoitus- ja ravintolapalveluiden ostot kasvoivat runsaat 3 prosenttia vuonna 2001. Luottokorttimyynnin osuus kokonaismyynnistä oli runsaat 11 prosenttia. Tällöin mukana ovat myös kahvilat, joissa korttimyynni on melko vähäistä. Ilman kahviloita luottokorttiosuuden osuus toimialan myynnistä oli noin 14 prosenttia.

Matkailualalan ja autonvuokrauksen kokonaismyynnistä ei tehdä tilastoa. Luottokorttimyynnin osuus on arvioitu matkatoimistojen myynnin ja autonvuokraustoimialan liikevaihdon avulla. Matkojen myynni ja autonvuokraus luottokorteilla oli noin 25 prosenttia näiden alojen kokonaismyynnistä.

**Asetelma 3 B:** Luottokorttimyynnin osuus koko toimialan myynnistä vuosina 1992 - 2001, %

Vuosi	Kauppa	Huolto- asemat	Majoitus, ravitsem. toiminta	Matkailu, auton- vuokraus
1992	6,5	46,6	6,7	18,1
1993	6,8	47,5	7,8	17,7
1994	7,4	51,9	8,2	17,6
1995	8,0	52,9	8,4	21,4
1996	8,9	56,6	10,1	20,0
1997	9,1	61,1	8,8	21,2
1998	9,8	64,9	9,4	21,4
1999	10,3	72,0	9,8	23,3
2000	10,8	69,0	10,4	24,0
2001	10,8	65,0	10,6	25,2

## Korttivelka

Luotollisten korttitilien velan kokonaismäärä oli vuoden 2001 lopussa 10 miljardia markkaa. Siitä 4,1 miljardia eli 40,5 prosenttia oli lyhytaikaista maksuaikakorttivelkaa. Velka kasvoi vuoden 2001 aikana noin 13 prosenttia.

Luottokorttivelasta kohdistui kaupan toimialalle 65,4 prosenttia ja huoltoasemille 12 prosenttia.

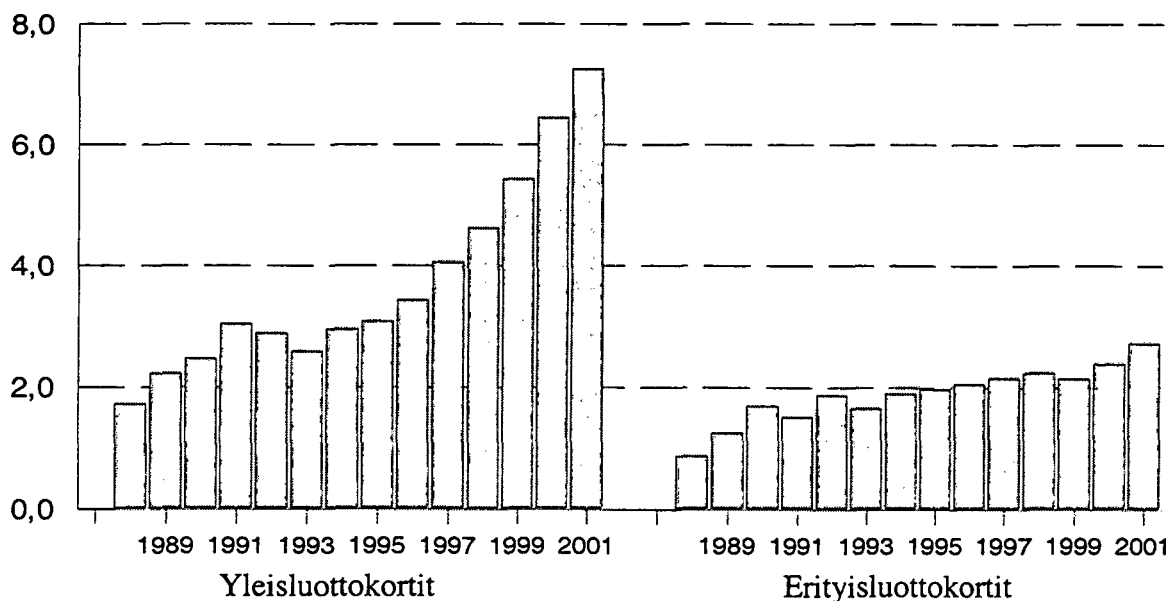
Varsinaisten luottokorttien luottolimiitti oli vuoden 2001 lopussa 14,5 miljardia markkaa ja se kasvoi vuoden aikana runsaat 5 prosenttia. Siitä käytössä oli noin 5,9 miljardia markkaa eli noin 41,1 prosenttia.

Maksuaikakorttien velkakantaa ei ole mielekästä verrata luottolimiittiin, koska kyse on hyvin lyhytaikaisesta (alle 2 kk) velasta.

**Asetelma 4:** Luottokorttien luottotietoja vuosina 1992 - 2001, milj. mk (milj. EUR)

Vuosi	Velkakanta, milj. mk			Luottolimiitti, milj. mk			Varsinaiset luottokortit
	Yleisluotokortit	Erytysluotokortit	Yhteensä	Yleisluotokortit	Erytysluotokortit	Yhteensä	
1992	2 895	1 878	4 773	4 285	3 128	7 413	4 398
1993	2 603	1 670	4 273	2 066	2 632	4 698	3 455
1994	2 966	1 906	4 872	2 800	3 085	5 885	5 816
1995	3 095	1 983	5 078	3 417	4 438	7 855	7 706
1996	3 442	2 068	5 510	2 930	5 360	8 290	8 158
1997	4 070	2 170	6 240	9 295	5 640	14 935	9 064
1998	4 629	2 250	6 879	10 519	5 887	16 406	10 169
1999	5 439	2 159	7 598	12 186	6 075	18 261	11 296
2000	6 457	2 406	8 863	14 794	7 651	22 445	13 818
2001	7 265	2 737	10 002	18 579	7 276	25 855	14 467
2001	1 222	460	1 682	3 125	1 224	4 349	2 433

Luottokorttivelka vuosien 1988 -2001 lopussa, mrd mk



## Luottotappiot

Luottotappiot kasvoivat 9,3 prosenttia vuonna 2001. Niiden kokonaismäärä oli 88,9 miljoonaa mk (14,9 milj. euroa), mikä oli vajaa prosentti velkakannasta.

Maksuaikakorttien luottotappiot olivat 23,2 milj. mk (3,9 milj. euroa), ja niiden osuus velkakannasta oli 0,6 prosenttia. Varsinaisten luottokorttien luottotappiot kasvoivat 22,5 prosenttia ja niiden kokonaismäärä oli 65,7 miljoonaa mk (11 milj. euroa), mikä oli runsas prosentti niiden velkakannasta.

**Asetelma 5:** Luottotappiot, milj. mk (milj. euroa)

	1993	1994	1995	1996	1997	1998	1999	2000	2001	2001
Yleisluottokortit	79	76	35	30	21	27	34	51	61	10,3
Erytisluottokortit	78	64	39	23	17	17	20	30	28	4,6
<b>Yhteensä</b>	<b>157</b>	<b>140</b>	<b>74</b>	<b>53</b>	<b>38</b>	<b>44</b>	<b>54</b>	<b>81</b>	<b>89</b>	<b>14,9</b>
Maksuaikakortit	74	37	17	15	11	9	17	28	23	3,9
Varsin. luottokortit	83	103	57	38	27	35	37	53	66	11,0

## Korot ja lisämaksut

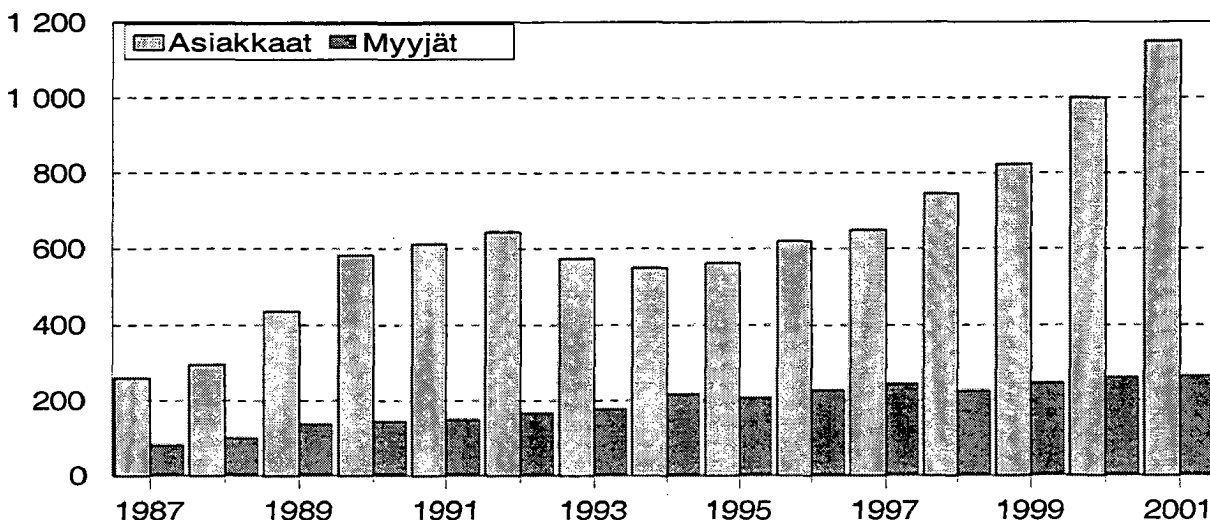
Luottokorttivelan painotettu nimellinen keskiporkko oli varsinaisilla luottokorteilla 13,9 prosenttia, mikä oli lähes 7 prosenttiyksikköä korkeampi kuin pankkien myöntämän kulutusluoton korko vuoden 2001 lopussa. Alhaisimmillaan korko oli näillä korteilla 9 prosenttia ja korkeimmillaan 21,6 prosenttia.

Asiakkailta perittiin varsinaisia korkomaksuja noin 746 milj. mk (126 milj. euroa) ja muita tilimaksuja noin 404 milj. mk (68 milj. euroa). Myyjiltä perittiin erilaisia provisiomaksuja noin 266 milj. markan (45 milj. euron) edestä. Asiakkailta perityt maksut kasvoivat 15 prosenttia ja myyjiltä perityt maksut kasvoivat vastaavasti vajaan prosentin.

Maksuaikakorttien käytöstä asiakkailta perittiin maksuja 253 milj. mk (43 milj. euroa) ja myyjiltä 255 miljoonaa markkaa (43 milj. euroa). Varsinaisten luottokorttien käytöstä asiakkaat maksoivat 897 milj. mk (151 milj. euroa) ja myyjät 11 miljoonaa markkaa (1,9 milj. euroa).

Liitteessä 1. esitetään yksityiskohtaisempia korko- ja maksutietoja.

## Luottokorttien käytöstä asiakkailta ja myyjiltä perityt maksut vuosina 1987 - 2001, milj. mk



## Maksuhäiriöt

Korttiyhtiön sisällä hoidettiin ns. lievinä maksuhäiriöinä noin 70 740 tapausta. Ulkopuoliselle perijälle annettiin perittäväksi noin 16 800 vakavampaa maksuhäiriötä eli 44 prosenttia edellistä vuotta enemmän.

Vakavampien maksuhäiriöiden osuus myynnistä oli 122 milj. mk (21 milj. euroa) eli noin 0,3 prosenttia.

Maksuhäiriömyynnin osuus koko myynnistä pysyi samana kuin edellisenä vuotena.

Maksuhäiriön takia jouduttiin lakkauttamaan 33 550 korttitiliä. Vähennystä edelliseen vuoteen oli noin 3 prosentin verran.

**Asetelma 6:** Maksuhäiriötietoja vuosina 1992 - 2001, milj. mk (milj. euroa)

Vuosi	Maksuhäiriötapausten myynnin arvo, milj. mk					Osuus kaikesta kortti- myynnistä %
	Yleisluot- tokortit	Erityisluot- tokortit	Yhteensä	Maksuai- kakortit	Varsinaiset luottokortit	
1992	141	235	376	195	181	2,3
1993	114	255	369	229	140	2,2
1994	82	156	238	142	96	1,3
1995	57	71	128	26	102	0,6
1996	46	22	68	22	46	0,2
1997	42	27	69	28	41	0,2
1998	47	23	70	28	42	0,2
1999	51	56	107	63	44	0,3
2000	79	36	116	43	72	0,3
2001	84	38	122	39	83	0,3
2001	14,1	6	20,5	6,5	14,0	

### Maksuhäiriön takia peruutettujen tilien lukumäärä

Vuosi	Yleisluot- tokortit	Erityisluot- tokortit	Yhteensä	Maksuai- kakortit	Varsinaiset luottokortit
1992	36 734	35 028	71 762	35 710	36 052
1993	26 105	32 601	58 706	30 938	27 768
1994	19 674	28 071	47 745	22 335	25 410
1995	14 208	22 325	36 533	17 097	19 436
1996	11 674	19 718	31 392	16 703	14 689
1997	13 875	15 407	29 282	13 233	16 049
1998	14 753	14 346	29 099	10 738	18 361
1999	18 696	16 878	35 574	16 558	19 016
2000	19 654	14 929	34 583	12 518	22 065
2001	20 868	12 681	33 549	12 705	20 844

## Maksutapahtumatietoja

Ostotapahtumien lukumäärä oli vuonna 2001 noin 122,5 miljoonaa kappaletta, mikä oli 4,8 prosenttia enemmän kuin edellisenä vuonna. Niistä maksuaikakorteilla tehtyjä oli 96,5 miljoonaa kpl ja varsinaisilla luottokorteilla tehtyjä oli 26 miljoonaa kpl.

Aktiivisia tilejä käytettiin keskimäärin 48 kertaa vuoden 2001 aikana. Aktiivisia maksuaikakorttitilejä käytettiin keskimäärin 65 kertaa ja varsinaisia luottokorttitilejä 24 kertaa vuoden 2001 aikana.

Vuonna 2001 keskiostoksen arvo oli 310 markkaa (52 euroa). Yleisluottokorteilla keskiostoksen arvo oli 352 markkaa (59 euroa) ja erityisluottokorteilla 261 markkaa (44 euroa). Luottokorttiostot aktiivista tiliä kohden olivat keskimäärin 14 760 markkaa (2 483 euroa).

### Asetelma 7: Maksutapahtumatietoja vuosina 1993 - 2001

#### Ostotapahtumia, milj. kpl

	1993	1994	1995	1996	1997	1998	1999	2000	2001
Yleisluottokortit	33,2	40,6	44,4	48,8	53,1	54,8	60,1	64,0	66,3
Erityisluottokortit	35,3	36,0	39,3	41,3	45,5	49,3	50,9	52,9	56,2
<b>Yhteensä</b>	<b>68,5</b>	<b>76,6</b>	<b>83,7</b>	<b>90,1</b>	<b>98,6</b>	<b>104,2</b>	<b>111,0</b>	<b>116,9</b>	<b>122,5</b>
Maksuaikakortit	54,8	60,3	65,6	70,5	77,7	81,2	90,2	94,3	96,5
Varsin. luottokortit	13,7	16,3	18,1	19,6	20,9	23,0	20,8	22,7	26,0

#### Keskiostos, markkaa (euroa)

	1993	1994	1995	1996	1997	1998	1999	2000	2001	2001
Yleisluottokortit	291	267	266	284	292	317	322	348	352	59
Erityisluottokortit	198	221	224	238	245	242	273	274	261	44
<b>Yhteensä</b>	<b>243</b>	<b>245</b>	<b>246</b>	<b>263</b>	<b>270</b>	<b>281</b>	<b>299</b>	<b>314</b>	<b>310</b>	<b>52</b>
Maksuaikakortit	244	249	250	266	268	278	295	313	319	54
Varsin. luottokortit	240	230	235	253	278	293	320	322	277	47

#### Ostokertoja aktiivista tiliä kohti keskimäärin, kpl

	1993	1994	1995	1996	1997	1998	1999	2000	2001
Yleisluottokortit	35	42	46	47	47	44	45	43	43
Erityisluottokortit	39	36	45	47	39	38	49	56	55
<b>Yhteensä</b>	<b>37</b>	<b>39</b>	<b>45</b>	<b>47</b>	<b>43</b>	<b>41</b>	<b>46</b>	<b>48</b>	<b>48</b>
Maksuaikakortit	53	55	61	63	54	51	64	67	65
Varsin. luottokortit	17	19	24	25	24	24	21	23	24

## Pankkikortit

Pankkikorttien osalta on mahdollista saada vain muutamia vertailutietoja. Pankkikorttien käyttö maksu- ja luottovälineenä sisältyy rahoitustilastoihin. Siten pankkikortin käyttö esim. luoton nostamiseen sisältyy luottokantatilastoihin.

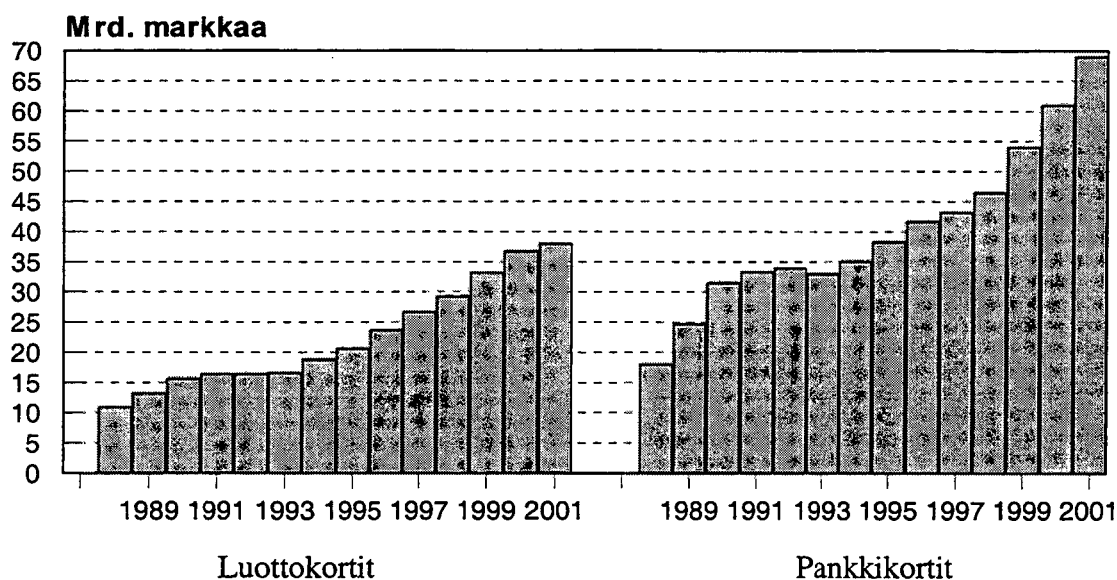
Pankkiyhdistyksen kyselyn mukaan pankkikorteilla maksettiin vuonna 2001 ostoksia noin 69 miljardilla markalla. Kasvua edelliseen vuoteen verrattuna oli lähes 13 prosenttia, mikä on noin 9 prosenttiyksikköä enemmän kuin luottokorttimyynnin kasvu.

Toimialakohtaista jakoa ei pankkikorttiostoksista ole vielä mahdollista saada. Maksupäätteellä hoidettiin 265 miljoonaa ostotapahtumaa eli 96,4 prosenttia kaikista pankkikorttiostoista.

Pankkikorttia käytettiin vuonna 2001 keskimäärin 97 kertaa, ja korttimaksujen kokonaisarvo pankkikorttia kohden oli 24 480 mk.

Keskiostos pankkikorteilla oli viime vuonna 251 markkaa.

## Luotto- ja pankkikorttiostot vuosina 1988 - 2001



## Sektoriluokittelu

Aktiivisista luottokorttitileistä yritysten tilejä oli 12 prosenttia ja kaikista luottokorttiostoksista noin 33,2 prosenttia. Yritykset käyttivät pääasiassa vain maksuaikakortteja. Aktiivisista yleisluottokorttitileistä yksityisten kotitalouksien osuus oli lähes 93 prosenttia ja näillä tileillä tehdyistä ostoista lähes 83 prosenttia. Ostajien korttivelasta yksityisten kotitalouksien osuus oli 86 prosenttia ja maksuhäiriöistä noin 81 prosenttia.

Liitteessä 2. esitetään luottokorttien käytön tietoja institutionaalisen kolmijaottelun, kotitaloudet elinkeinonharjoittajakotitaloudet ja yritykset, mukaisesti.

**Liite 1. Korko- maksutietoja vuosilta 1992 - 2001(1)**

**1. Asiakkaalta perityt korot ja muut luottosuhteesta johtuneet maksut, milj. mk**

1992	Tilinavaus- maksut	Vuosi- maksut	Laskutus- palkkiot	Korko- maksut	Muut maksut	Yhteensä
Yleisluottokortit	1,2	91,6	30,1	264,6	13,8	401,3
Erityisluottokortit	0,9	0,5	41,8	194,1	5,7	243,0
<b>Yhteensä</b>	<b>2,1</b>	<b>92,1</b>	<b>71,9</b>	<b>458,7</b>	<b>19,5</b>	<b>644,3</b>
Maksuaikakortit	0,0	89,1	1,8	41,7	2,8	135,4
Varsin. luottokortit	2,1	3,0	70,1	417,0	16,7	508,9

1993	Tilinavaus- maksut	Vuosi- maksut	Laskutus- palkkiot	Korko- maksut	Muut maksut	Yhteensä
Yleisluottokortit	1,4	98,5	32,0	220,2	13,4	365,5
Erityisluottokortit	0,9	0,8	54,4	148,4	3,9	208,4
<b>Yhteensä</b>	<b>2,3</b>	<b>99,3</b>	<b>86,4</b>	<b>368,6</b>	<b>17,3</b>	<b>573,9</b>
Maksuaikakortit	0,0	96,9	1,8	32,0	1,5	132,2
Varsin. luottokortit	2,3	2,4	84,6	336,6	15,8	441,7

1994	Tilinavaus- maksut	Vuosi- maksut	Laskutus- palkkiot	Korko- maksut	Muut maksut	Yhteensä
Yleisluottokortit	1,6	106,3	36,2	198,6	12,4	355,1
Erityisluottokortit	0,8	1,0	48,3	137,3	7,9	195,3
<b>Yhteensä</b>	<b>2,4</b>	<b>107,3</b>	<b>84,5</b>	<b>335,9</b>	<b>20,3</b>	<b>550,4</b>
Maksuaikakortit	0,0	104,7	1,8	19,8	1,4	127,7
Varsin. luottokortit	2,4	2,6	82,7	316,1	18,9	422,7

1995	Tilinavaus- maksut	Vuosi- maksut	Laskutus- palkkiot	Korko- maksut	Muut maksut	Yhteensä
Yleisluottokortit	1,9	109,6	40,0	202,4	13,8	367,7
Erityisluottokortit	0,7	1,5	45,7	138,9	8,6	195,4
<b>Yhteensä</b>	<b>2,6</b>	<b>111,1</b>	<b>85,7</b>	<b>341,3</b>	<b>22,4</b>	<b>563,1</b>
Maksuaikakortit	0,0	107,3	2,0	26,8	1,2	137,3
Varsin. luottokortit	2,6	3,8	83,7	314,5	21,2	425,8
Varsin. luottokortit	-2,6	103,5	-81,7	-287,7	-20,0	-288,5

1996	Tilinavaus- maksut	Vuosi- maksut	Laskutus- palkkiot	Korko- maksut	Muut maksut	Yhteensä
Yleisluottokortit	4,8	115,1	48,9	217,6	12,1	398,5
Erityisluottokortit	1,0	1,6	55,3	157,8	5,9	221,6
<b>Yhteensä</b>	<b>5,8</b>	<b>116,7</b>	<b>104,2</b>	<b>375,4</b>	<b>18,0</b>	<b>620,1</b>
Maksuaikakortit	2,9	111,8	2,4	29,8	0,4	147,3
Varsin. luottokortit	2,9	4,9	101,8	345,6	17,6	472,8

**Liite 1. Korko- ja maksutietoja vuosilta 1992 - 2001(2)**

**1. Asiakkaalta perityt korot ja muut luottosuhteesta johtuneet maksut, milj. mk (milj. euroa)**

1997	Tilinavaus- maksut	Vuosi- maksut	Laskutus- palkkiot	Korko- maksut	Muut maksut	Yhteensä
Yleisluottokortit	4,0	122,4	57,6	226,8	7,3	418,1
Erityisluottokortit	1,0	1,6	58,2	165,6	5,8	232,2
<b>Yhteensä</b>	<b>5,0</b>	<b>124,0</b>	<b>115,8</b>	<b>392,4</b>	<b>13,1</b>	<b>650,3</b>
Maksuaikakortit	1,5	119,7	0,4	23,8	0,3	145,7
Varsin. luottokortit	3,5	4,3	115,4	368,6	12,8	504,6
1998	Tilinavaus- maksut	Vuosi- maksut	Laskutus- palkkiot	Korko- maksut	Muut maksut	Yhteensä
Yleisluottokortit	4,7	133,3	75,8	271,7	8,5	494,0
Erityisluottokortit	1,3	1,9	65,3	178,0	5,6	252,1
<b>Yhteensä</b>	<b>6,1</b>	<b>135,1</b>	<b>141,1</b>	<b>449,7</b>	<b>14,1</b>	<b>746,1</b>
Maksuaikakortit	1,6	128,9	0,9	26,2	0,2	157,8
Varsin. luottokortit	4,5	6,2	140,2	423,5	13,9	588,3
1999	Tilinavaus- maksut	Vuosi- maksut	Laskutus- palkkiot	Korko- maksut	Muut maksut	Yhteensä
Yleisluottokortit	5,3	146,7	87,3	307,0	10,5	556,8
Erityisluottokortit	1,2	0,1	64,3	192,5	8,8	266,9
<b>Yhteensä</b>	<b>6,5</b>	<b>146,8</b>	<b>151,6</b>	<b>499,5</b>	<b>19,3</b>	<b>823,7</b>
Maksuaikakortit	1,4	137,4	8,6	29,1	0,4	176,9
Varsin. luottokortit	5,1	9,5	143,0	470,4	18,8	646,8
2000	Tilinavaus- maksut	Vuosi- maksut	Laskutus- palkkiot	Korko- maksut	Muut maksut	Yhteensä
Yleisluottokortit	7,4	183,4	88,3	417,0	17,3	713,4
Erityisluottokortit	0,4	1,5	69,5	205,5	10,8	287,7
<b>Yhteensä</b>	<b>7,8</b>	<b>184,9</b>	<b>157,8</b>	<b>622,5</b>	<b>28,1</b>	<b>1001,1</b>
Maksuaikakortit	0,4	166,9	14,9	44,4	0,9	227,5
Varsin. luottokortit	7,4	18,0	142,9	578,1	27,2	773,6
Varsin. luottokortit	5,1	9,5	143,0	470,4	18,8	646,8
2001	Tilinavaus- maksut	Vuosi- maksut	Laskutus- palkkiot	Korko- maksut	Muut maksut	Yhteensä
Yleisluottokortit	5,1	186,0	100,5	417,0	17,3	725,9
Erityisluottokortit	0,2	11,9	64,1	329,4	19	424,6
<b>Yhteensä</b>	<b>5,3</b>	<b>197,9</b>	<b>164,6</b>	<b>746,4</b>	<b>36,3</b>	<b>1150,5</b>
Maksuaikakortit	-2,1	179,9	21,7	168,3	9,1	376,9
Varsin. luottokortit	7,4	18,0	142,9	578,1	27,2	773,6
2001 Milj. euroa	Tilinavaus- maksut	Vuosi- maksut	Laskutus- palkkiot	Korko- maksut	Muut maksut	Yhteensä
Yleisluottokortit	0,9	31,3	16,9	87,7	3,8	140,6
Erityisluottokortit	0,0	2,0	10,8	37,8	2,3	52,9
<b>Yhteensä</b>	<b>0,9</b>	<b>33,3</b>	<b>27,7</b>	<b>122,5</b>	<b>6,1</b>	<b>193,5</b>
Maksuaikakortit	0,1	26,9	2,4	12,9	0,4	42,6
Varsin. luottokortit	0,8	6,4	25,3	112,6	5,7	150,9

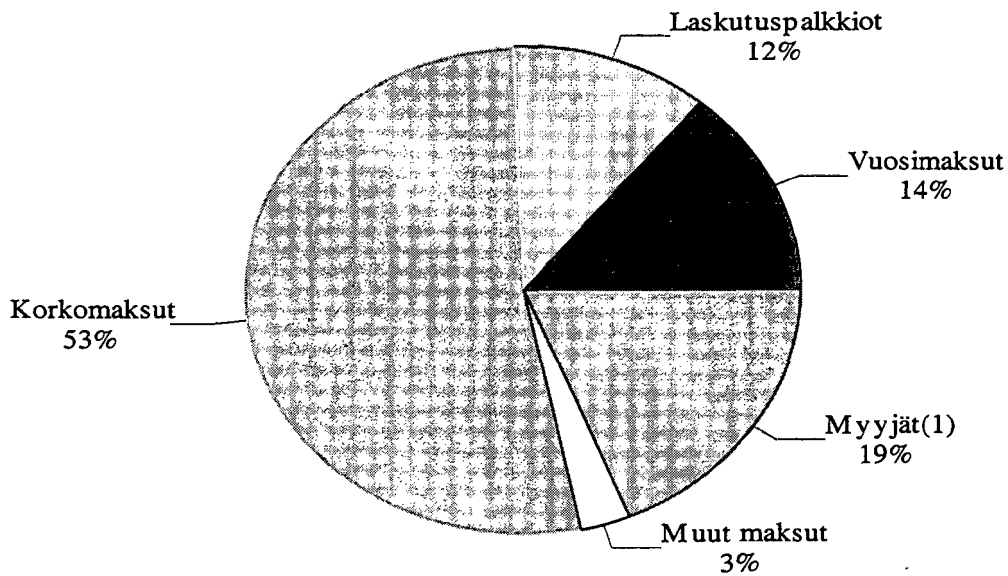
**Liite 1. Korko- ja maksutietoja vuosilta 1992 - 2001 (3)**

**2. Myyjiltä perityt maksut vuosina 1992 - 2001, milj. mk (milj. euroa)**

Vuosi	Yleisluot- tokortit	Erityisluot- tokortit	Yhteensä	Maksuai- kakortit	Varsinaiset luottokortit
1992	132,3	36,8	169,1	152,9	16,2
1993	146,6	33,1	179,7	161,1	18,6
1994	192,6	26,5	219,1	195,1	24,0
1995	187,1	22,2	209,3	191,5	17,8
1996	205,5	24,2	229,7	212,1	17,6
1997	213,1	33,1	246,2	227,4	18,8
1998	189,3	38,0	227,3	204,3	23,1
1999	204,3	45,1	249,4	231,1	18,3
2000	218,3	45,9	264,2	245,2	19,0
2001	229,1	37,5	266,6	255,4	11,2
2001	38,5	6,3	44,8	42,9	1,9

**Luottokorttien käytöstä perityt maksut  
vuonna 2001 maksutyypeittäin**

Asiakkailta perityt maksut yhteensä 1150,5 milj. mk (193,5 milj. euroa)



Myyjiltä perityt maksut yhteensä 266,6 milj. mk (44,8 milj. euroa)

## Liite 2. Sektorikohtaisia tietoja vuodelta 2001

### Aktiivisten tilien jakautuminen sektoreittain vuonna 2001

	Yksityiset kotitaloudet	Elinkeinon- harjoittaja- kotitaloudet	Yritykset	Yhteensä
Yleisluottokortit	92,5 %	0,9 %	6,6 %	100,0 %
Erityisluottokortit	77,0 %	2,4 %	20,6 %	100,0 %
<b>Yhteensä</b>	<b>86,3 %</b>	<b>1,5 %</b>	<b>12,2 %</b>	<b>100,0 %</b>
Maksuaikakortit	78,4 %	0,9 %	20,7 %	100,0 %
Varsinaiset luottokortit	97,1 %	2,3 %	0,6 %	100,0 %

### Ostajien korttivelan jakautuminen sektoreittain vuonna 2001

	Yksityiset kotitaloudet	Elinkeinon- harjoittaja- kotitaloudet	Yritykset	Yhteensä
Yleisluottokortit	92,7 %	2,3 %	5,0 %	100,0 %
Erityisluottokortit	67,2 %	2,6 %	30,2 %	100,0 %
<b>Yhteensä</b>	<b>85,7 %</b>	<b>2,4 %</b>	<b>11,9 %</b>	<b>100,0 %</b>
Maksuaikakortit	69,9 %	1,1 %	29,0 %	100,0 %
Varsinaiset luottokortit	96,5 %	3,3 %	0,2 %	100,0 %

### Korttimyyntien jakautuminen sektoreittain vuonna 2001

	Yksityiset kotitaloudet	Elinkeinon- harjoittaja- kotitaloudet	Yritykset	Yhteensä
Yleisluottokortit	82,7 %	1,0 %	16,3 %	100,0 %
Erityisluottokortit	38,5 %	1,4 %	60,1 %	100,0 %
<b>Yhteensä</b>	<b>65,7 %</b>	<b>1,1 %</b>	<b>33,2 %</b>	<b>100,0 %</b>
Maksuaikakortit	58,3 %	0,8 %	40,9 %	100,0 %
Varsinaiset luottokortit	97,1 %	2,3 %	0,6 %	100,0 %

### Uusien maksuhäiriöiden jakautuminen sektoreittain vuonna 2001

	Yksityiset kotitaloudet	Elinkeinon- harjoittaja- kotitaloudet	Yritykset	Yhteensä
Yleisluottokortit	96,2 %	0,5 %	3,3 %	100,0 %
Erityisluottokortit	69,4 %	2,8 %	27,8 %	100,0 %
<b>Yhteensä</b>	<b>80,9 %</b>	<b>1,8 %</b>	<b>17,3 %</b>	<b>100,0 %</b>
Maksuaikakortit	67,1 %	1,4 %	31,5 %	100,0 %
Varsinaiset luottokortit	97,0 %	2,4 %	0,6 %	100,0 %

SVT Suomen virallinen tilasto  
Finlands officiella statistik  
Official Statistics of Finland

Rahoitus 2002:18

Finansiering  
Financing

Lisätietoja – Förfrågningar – Inquiries:

Matti Virkkunen (09) 1734 3550  
Tarja Husso (09) 1734 3534

Vastaava tilastojohtaja – Ansvarig statistikdirektör –  
Director in charge:

Markku Suur-Kujala

## Luottokorttiostojen lukumäärät vuosina 1987-2001, Milj. kpl

