

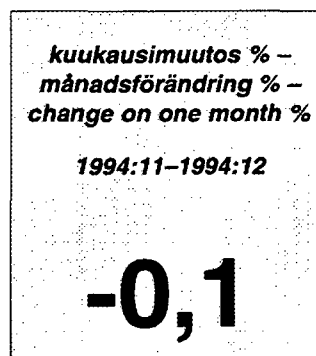
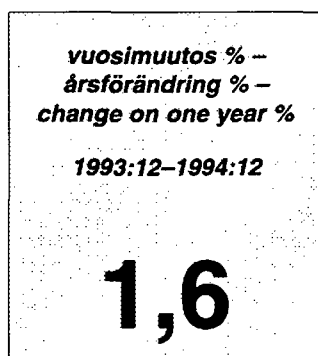
Kuluttajahintaindeksi

Konsumentprisindex
Consumer price index
1994, Joulukuu – December – December

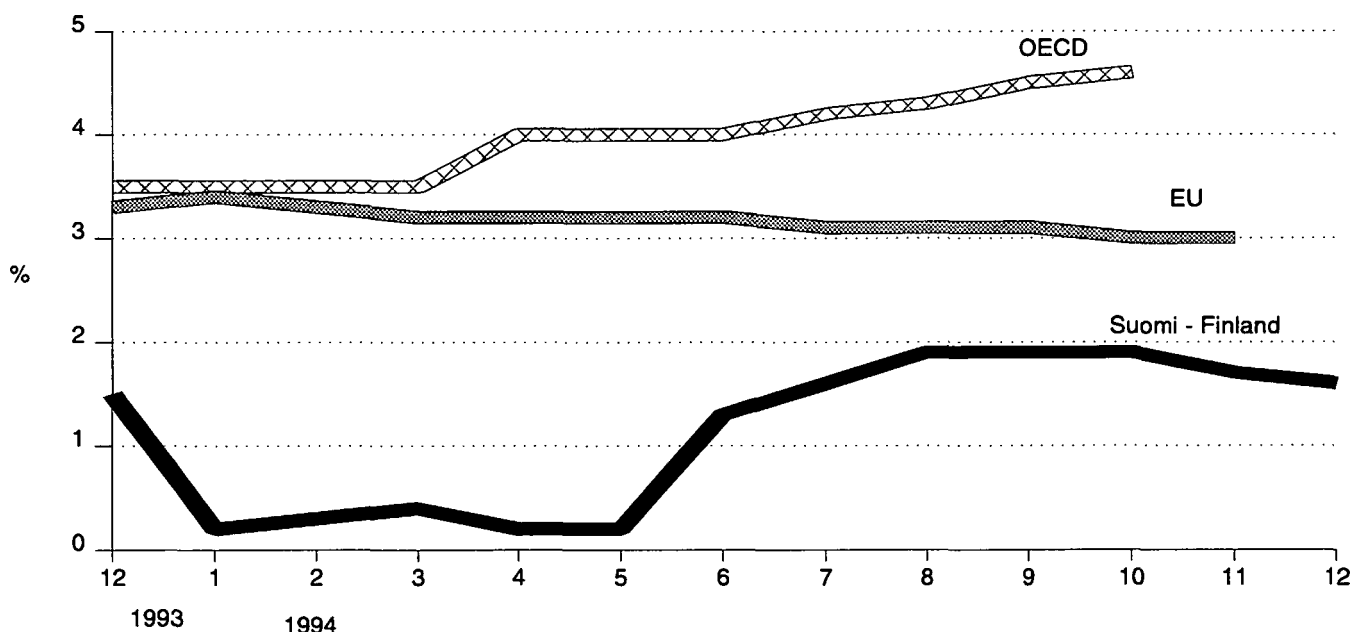
Julkaistavissa klo 7.00
Får publiceras kl. 7.00
May be released at 7 a.m.

16.1.1995

Kuluttajahintaindeksi 1990=100 **111,5**
Konsumentprisindex
Consumer price index



Elinkustannusindeksi 1951:10=100 **1 383**
Levnadskostnadsindex
Cost-of-living index



**12 kuukauden muutokset - Förändringar under 12 månader -
Change on 12 months**

The information in this publication may be quoted freely. Statistics Finland is to be mentioned as the source in quotations.

Inflaatio joulukuussa 1,6 prosenttia

Kuluttajahinnat nousivat joulukuussa edellisen vuoden joulukuusta 1,6 prosenttia. Eniten inflaatiota kiihdyttivät käytetyt autot ja asuntojen hoitokustannukset, molemmat 0,4 prosenttiyksikköä, sekä asuntojen hintojen nousu, 0,2 prosenttiyksikköä. Inflaatiota on hillinnyt eniten korkojen lasku. Myös liikennevakuutusmaksujen, valmismatkojen ja kevyen polttoöljyn halpeneminen on alentanut inflaatiota.

Hyödykeryhmittäin tarkasteltuna vuodessa ovat eniten kallistuneet liikenne, 3,7 prosenttia ja terveyden- ja sairaudenhoito, 2,9 prosenttia. Liikenteen hintoja nostivat eniten käytetyt henkilöautot sekä auton käyttömaksu. Myös bensiini ja paikallispuhelut ovat kallistuneet.

Ruoan hinta on laskenut edellisen vuoden joulukuusta 0,3 prosenttia. Sitä on alentanut eniten hedelmien ja vihannesten halpeneminen sekä rasvojen hinnanlasku, kun ravintorasvavero poistui joulukuun alussa. Talousmargariini on vuodessa halventunut 11 ja jääkaappimargariini 13 prosenttia.

Marraskuusta joulukuuhun kuluttajahinnat laskivat 0,1 prosenttiyksikköä. Suurin syy tähän on ravinnon hinnan 0,7 prosentin lasku. Ravinnon hinta on laskenut hiljalleen elokuusta lähtien. Margariinit ja öljyt halpenivat kuukaudessa lähes 6 prosenttia. Myös useat hedelmät ja vihannekset halpenivat. Omenan hinta laski 45, appelsiinin 14 ja kurkun 7 prosenttia. Toisaalta banaani kallistui joulukuussa 17 prosenttia. Kahvi kallistui 4 prosenttia ja se on nyt 36 prosenttia kalliimpaa kuin edellisen vuoden joulukuussa.

Alkuvuoden inflaatioketystä arvioitaessa on huomiotava ravinnon hinnan lasku EU:hun liittymisen myötä tammikuussa ja alkuvuonna. Myös vaatealennusmyynnit vaikuttavat kuluttajahintoihin alentavasti alkuvuonna. Vuoden vaihteessa inflaatiota puolestaan kiihdyttää työpaikkaruokailun, tupakkatuotteiden, sähkön sekä bensiinin ja öljyn kallistuminen. Inflaatio pysynee alkuvuonna suunnilleen samalla tasolla kuin vuoden 1994 loppupuolella.

Pohjainflaatio marraskuussa 0,8 prosenttia

Suomen Pankin käyttämän pohjainflaatioindikaattorin 1990=100 pisteluku oli marraskuussa 111,7. Indeksien vuosinousu oli 0,8 prosenttia.

Inflation at 1.6 per cent in December

Consumer prices rose by 1.6 per cent in the year to December. Of the inflation, 0.4 percentage points are explained by increased used-car prices and another 0.4 percentage points by increased maintenance costs for dwellings, the biggest single factors in the inflation, and 0.2 percentage points by increased dwelling prices. Interest rate cuts were the biggest curb on inflation. Reductions in the premiums for compulsory third-party motor vehicle insurance, package tour prices and light fuel oil prices also slowed inflation.

Considered by commodity groups, the greatest price increases on a year earlier occurred in transport and communications, 3.7 per cent, and in health and medical care, 2.9 per cent. The rise in transport and communications costs was explained mainly by the increased used-car prices and the introduction of an operating fee for passenger cars, also by the rise in the price of gasoline and the rates for local telephone calls.

Of all commodity groups, the price of food fell the most, by 0.3 percentage points. This was mainly due to the reductions in the prices of fruit and vegetables and in the prices of fats because of the abolition of the tax on edible fats at the beginning of December. The price of cooking margarine fell by 11 per cent and that of soft margarine by close on 13 per cent.

From November to December, consumer prices fell by 0.1 percentage points, mainly due to the reduction of 0.7 per cent in the price of food, which has been coming down slowly since August. Margarines and oils fell in price by nearly 6 per cent in December. The prices of many fruits and vegetables also fell: apples by 45 per cent, oranges by 14 per cent and cucumbers by 7 per cent. On the other hand, the price of bananas rose by 17 per cent. The price of coffee rose by 4 per cent and is now 36 per cent higher than in December last year.

As regards inflation in early 1995, consideration has to be given to the reducing effect on food prices exercised by the provisions of the treaty on Finland's accession to the European Union. Seasonal clothing sales will also bring down consumer prices early in the year. In contrast, inflation will be fuelled by the increased prices of canteen food at workplaces, tobacco products, electricity, gasoline and oil. Early in the year inflation will probably remain at roughly the same level as in late 1994.

Underlying inflation at 0.8 per cent in November

The point figure of the Bank of Finland's indicator of underlying inflation (1990=100) was 111.7 in November, leaving the index 0.8 per cent up on a year earlier.

Kuluttajahintaindeksin vuosimuutokseen eniten vaikuttaneita hyödykkeitä - Goods and services with the greatest effect on the year-on-year change in the consumer price index			
	+	-	
	%-yksikköä - %-units	%-yksikköä - %-units	
Omistusasuntojen hoitokustannukset - Maintenance fees, owner-occupied dwellings	+ 0,435	Asuntolainojen korot - Interest on housing loans	- 0,301
Käytetty henkilöauto - Used passenger cars	+ 0,417	Liikennevakuutusmaksut - Compulsory third party motor insurance premiums	- 0,134
Poistot - Depreciation	+ 0,176	Kulutustuottojen korot - Interest on consumer credit	- 0,080
Henkilöauton käyttömaksu - Passenger car utilisation fee	+ 0,169	Kevyt polttoöljy - Light fuel oil	- 0,064
Kahvipaketti - Coffee	+ 0,138	Valmismatkat - Package tours	- 0,054
Paikallispuhelut - Local calls	+ 0,089	Kurkku - Cucumber	- 0,054
Kampaamomaksu - Ladies' hairdresser	+ 0,083	Kotimikro - Personal computer	- 0,045
Jäsenmaksut - Membership fees	+ 0,068	Sähkö - Electricity	- 0,041

Kuluttajahintaindeksi (1990=100) hyödykeryhmittäin –
 Konsumentprisindex (1990=100) efter varugrupp –
 Consumer price index (1990=100) by commodity groups

		Kokonaisindeksi Totalindex Overall index								
		0	1	2	3	4	5	6	7	8
Paino – Vikt – Weight ‰	1000	155	72	60	198	61	33	182	101	138
1990		100,0	100,0	100,0	100,0	100,0	100,0	100,0	100,0	100,0
1991		104,3	102,9	109,0	104,0	101,9	103,9	108,6	103,8	104,0
1992		107,4	102,8	113,7	107,6	102,5	107,2	120,5	107,3	110,1
1993		109,7	102,1	118,0	111,5	100,1	109,7	127,4	115,1	114,1
1994		110,9	102,3	118,6	113,7	98,8	111,6	131,2	119,7	115,7
1993	I	109,1	102,7	115,5	107,5	102,8	108,3	126,0	112,3	112,2
	II	109,5	102,6	116,6	109,3	102,7	108,5	125,8	113,2	112,3
	III	109,6	102,5	118,5	111,0	100,7	109,4	125,6	114,1	113,4
	IV	110,0	103,3	118,4	111,7	100,3	109,3	127,1	115,6	113,7
	V	110,1	102,3	118,4	112,3	100,7	109,7	127,3	115,7	114,3
	VI	109,9	102,5	118,4	111,7	100,4	109,9	127,4	115,3	114,3
	VII	109,7	102,3	118,2	109,7	100,3	109,8	128,0	114,8	114,8
	VIII	109,5	101,9	118,3	111,2	99,7	109,7	128,0	114,6	114,7
	IX	109,7	101,9	118,3	113,0	98,8	109,8	127,8	116,0	114,9
	X	109,9	102,0	118,3	113,8	98,6	110,3	128,6	116,5	115,0
	XI	109,7	101,1	118,3	113,7	98,4	110,5	128,6	116,6	115,1
	XII	109,7	100,6	118,3	113,4	98,2	110,8	128,7	116,9	115,0
1994	I	109,4	100,6	118,8	109,8	97,6	110,7	129,6	116,7	115,2
	II	109,8	101,6	118,7	112,4	97,3	111,1	130,7	117,3	115,3
	III	110,0	102,4	118,1	114,3	97,4	111,2	130,7	117,5	115,2
	IV	110,2	103,2	118,1	113,9	97,3	111,9	130,0	118,2	115,5
	V	110,3	103,5	118,0	114,0	97,4	111,8	130,1	117,9	115,6
	VI	111,3	103,2	118,8	113,7	99,9	111,5	130,4	120,4	115,4
	VII	111,4	103,5	118,7	111,0	99,8	111,5	132,1	121,1	115,8
	VIII	111,6	103,1	118,7	112,5	99,9	111,5	132,2	121,5	115,9
	IX	111,8	103,1	118,8	114,7	100,1	111,6	131,8	121,6	116,0
	X	111,9	102,3	118,8	116,3	100,0	112,2	132,4	121,8	116,1
	XI	111,6	101,0	118,8	116,2	99,8	112,3	132,5	121,2	116,4
	XII	111,5	100,3	118,8	115,9	99,7	112,4	132,4	121,2	116,1

12 kuukauden muutokset, % – Ändringar månadsvis, % – Change on 12 months, %

1994	I	0,2	-2,0	2,8	2,2	-5,1	2,2	2,8	3,9	2,6	-0,9
	II	0,3	-1,0	1,8	2,8	-5,3	2,4	3,9	3,6	2,7	-1,2
	III	0,4	-0,1	-0,4	3,0	-3,2	1,7	4,1	3,0	1,6	-1,3
	IV	0,2	-0,0	-0,3	1,9	-3,0	2,4	2,3	2,2	1,6	-1,3
	V	0,2	1,2	-0,3	1,5	-3,3	1,9	2,1	1,9	1,2	-1,2
	VI	1,3	0,8	0,3	1,8	-0,5	1,5	2,4	4,5	0,9	-0,1
	VII	1,6	1,2	0,4	1,2	-0,5	1,5	3,2	5,5	0,9	0,3
	VIII	1,9	1,2	0,4	1,2	0,2	1,6	3,2	6,0	1,0	0,6
	IX	1,9	1,2	0,4	1,5	1,3	1,6	3,1	4,8	0,9	1,0
	X	1,9	0,4	0,4	2,2	1,5	1,8	3,0	4,6	0,9	1,1
	XI	1,7	-0,1	0,4	2,3	1,4	1,6	3,0	3,9	1,2	1,4
	XII	1,6	-0,3	0,4	2,2	1,6	1,5	2,9	3,7	1,0	1,5

Kuukausimuutos, % – Månadsförändring, % – Change on one month, %

1994:11-1994:12	-0,1	-0,7	0,0	-0,3	-0,0	0,1	-0,0	0,0	-0,3	0,1
-----------------	------	------	-----	------	------	-----	------	-----	------	-----

HYÖDYKERYHMÄT – VARUGRUPPER – COMMODITY GROUPS

0 = Ravinto
 1 = Juomat ja tupakka
 2 = Vaatetus ja jalkineet
 3 = Asuminen, lämpö ja valo
 4 = Kotitalouskalusto ym.
 5 = Terveysten- ja sairaudenhoito
 6 = Liikenne
 7 = Vapaa-aika, virkistys ja koulutus
 8 = Muut tavarat ja palvelut

0 = Föda
 1 = Drycker och tobak
 2 = Beklädnad och skodon
 3 = Boende, värme och lyse
 4 = Hushållsinventarier m.m.
 5 = Hälsa- och sjukvård
 6 = Samfärdsel
 7 = Fritid, rekreation och utbildning
 8 = Övriga varor och tjänster

0 = Food
 1 = Beverages and tobacco
 2 = Clothing and footwear
 3 = Housing, heat and light
 4 = Household articles, etc.
 5 = Health and medical care
 6 = Transportation
 7 = Leisure time, recreation and education
 8 = Other goods and services

Elinkustannusindeksi kuukausittain – Cost-of-living index

Lokakuu 1951=100 – October 1951=100

	I	II	III	IV	V	VI	VII	VIII	IX	X	XI	XII	I-XII
1951	–	–	–	–	–	–	–	–	–	100	100	100	–
1952	102	101	101	101	101	101	101	101	101	102	102	102	101
1953	102	103	103	103	103	103	103	103	103	104	103	102	103
1954	104	104	103	104	104	103	104	104	104	104	98	98	103
1955	98	98	98	99	99	99	99	100	100	101	101	101	100
1956	104	107	108	108	110	110	111	112	113	113	118	118	111
1957	120	120	120	121	122	122	124	125	126	127	127	128	124
1958	129	130	130	132	133	132	132	132	132	132	133	133	132
1959	133	133	133	132	133	133	133	133	134	136	136	136	134
1960	136	136	137	138	138	138	139	138	138	139	140	140	138
1961	140	140	140	140	140	140	140	140	140	141	142	142	141
1962	143	143	144	145	146	146	148	148	148	150	150	150	147
1963	150	151	151	153	153	153	154	154	156	158	158	158	154
1964	164	165	167	169	170	170	170	171	172	173	173	174	170
1965	175	175	176	177	177	178	179	179	179	180	180	180	178
1966	181	181	182	183	184	184	185	186	187	188	189	189	185
1967	191	192	192	193	193	194	195	195	197	198	202	203	195
1968	205	207	210	211	211	213	213	213	214	215	215	215	212
1969	215	215	214	216	216	217	217	217	218	218	218	218	217
1970	220	221	221	222	222	222	223	223	224	224	225	225	223
1971	228	229	231	232	233	237	239	241	243	243	244	245	237
1972	242	245	247	251	253	254	256	257	259	260	262	262	254
1973	265	267	269	272	277	280	288	292	295	297	299	303	284
1974	305	314	317	324	328	329	335	340	348	351	353	354	333
1975	364	369	375	383	387	388	394	399	405	411	415	418	392
1976	426	432	436	440	441	442	450	456	460	465	468	469	449
1977	476	482	489	493	500	506	510	518	520	522	524	525	506
1978	526	532	533	536	544	544	545	547	551	554	557	556	544
1979	560	567	571	576	578	582	585	588	593	596	601	604	583
1980	611	620	626	638	645	648	651	660	669	676	682	686	651
1981	693	699	708	717	727	731	734	736	745	752	752	755	729
1982	767	771	780	786	799	800	806	804	806	809	812	823	797
1983	830	834	839	849	860	871	875	876	881	883	891	890	865
1984	898	902	908	914	924	926	929	933	939	944	944	945	925
1985	955	959	968	973	983	985	986	987	989	990	991	992	980
1986	999	1 003	1 005	1 009	1 013	1 018	1 019	1 021	1 021	1 024	1 024	1 025	1 015
1987	1 035	1 039	1 044	1 049	1 050	1 053	1 053	1 056	1 060	1 062	1 062	1 063	1 052
1988	1 075	1 078	1 084	1 092	1 101	1 107	1 106	1 109	1 119	1 120	1 123	1 132	1 104
1989	1 137	1 143	1 156	1 167	1 171	1 182	1 181	1 182	1 195	1 199	1 199	1 205	1 177
1990	1 223	1 228	1 232	1 239	1 245	1 248	1 250	1 256	1 262	1 266	1 266	1 264	1 248
1991	1 283	1 290	1 291	1 296	1 302	1 301	1 300	1 302	1 304	1 306	1 307	1 313	1 300
1992	1 320	1 323	1 327	1 332	1 333	1 336	1 334	1 332	1 337	1 342	1 344	1 340	1 333
1993	1 354	1 359	1 360	1 365	1 366	1 364	1 361	1 359	1 362	1 364	1 362	1 361	1 361
1994	1 357	1 362	1 365	1 368	1 368	1 382	1 382	1 385	1 388	1 389	1 385	1 383	1 376

Elinkustannusindeksi kehitty samalla lailla kuin kuluttajahintaindeksi. Yli viiden vuoden tarkasteluissa on suositeltavaa käyttää elinkustannusindeksiä. Lyhyemmissä tarkasteluissa käytetään kulloinkin tuotettavaa virallista kuluttajahintaindeksiä.

Kuluttajahintaindeksin vanhempien sarjojen pistelukuja saa Tilastokeskuksesta, puh. (90) 17 341/kuluttajahinnat.

The cost-of-living index develops in the same way as the consumer price index. In examinations extending over periods longer than five years it is recommended to use the cost-of-living index. For shorter periods use is made of the official consumer price index produced for the time in question.

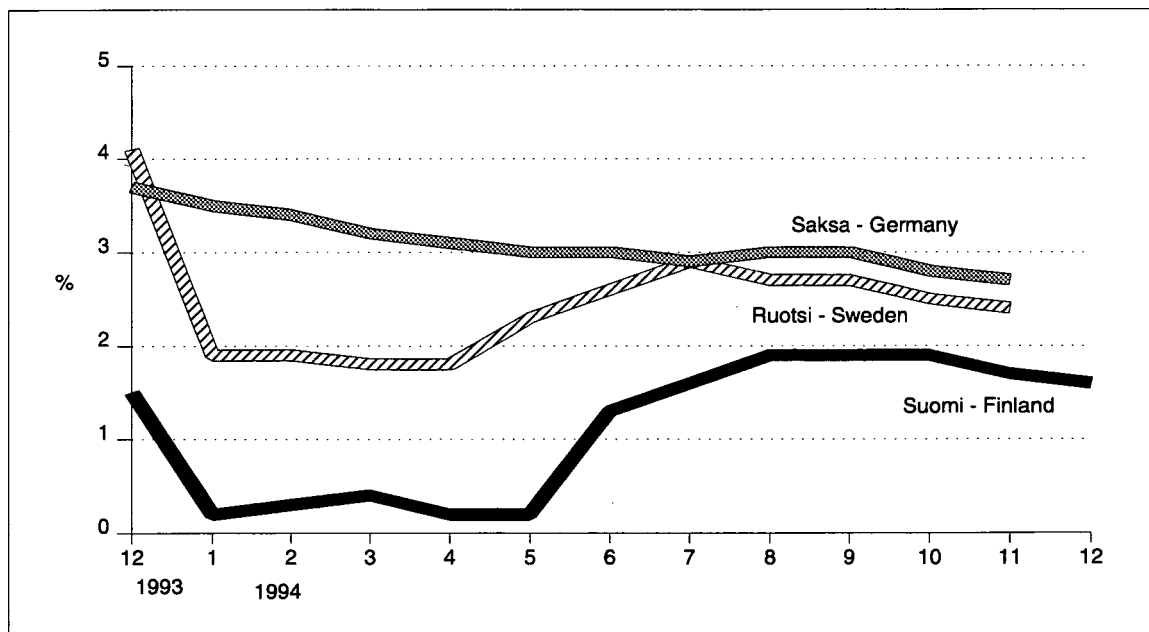
Index figures of the older series of the consumer price index may be obtained from Statistics Finland, tel. (90) 17 341/ consumer prices.

Kuluttajahintaindeksin 12 kuukauden muutokset
12-month changes in the consumer price index

	1993:09– 1994:09 %	1993:10– 1994:10 %	1993:11– 1994:11 %
Suomi – Finland	1,9	1,9	1,7
Ruotsi – Sweden	2,7	2,5	2,4
Norja – Norway	1,7	1,7	1,8
Tanska – Denmark	2,0	2,0	2,1
Saksa – Germany	3,0	2,8	2,7
Iso-Britannia – United Kingdom	2,2	2,4	2,6
Yhdysvallat – United States	3,0	2,6	2,7
Japani – Japan	0,2	0,7	* 0,8
OECD kokonaan – OECD total	4,5	4,6	-
EU	3,1	* 3,0	* 3,0

* Ennakkotieto - *Preliminary data*

Kuluttajahintojen 12 kuukauden muutokset
12-month changes in consumer prices



Kuluttajahintaindeksin vanhemmat sarjat – Some older consumer price index series

1985 = 100

	I	II	III	IV	V	VI	VII	VIII	IX	X	XI	XII	I-XII
1985	98,1	98,4	99,3	99,9	100,1	100,3	100,2	100,3	100,7	100,8	100,8	101,0	100,0
1986	101,7	102,1	102,1	102,5	102,3	102,9	102,9	103,2	103,7	103,9	103,8	104,0	102,9
1987	105,3	105,7	106,3	106,8	106,9	107,3	107,2	107,5	108,1	108,3	108,1	108,4	107,1
1988	109,7	110,0	110,6	111,4	112,3	112,9	112,9	113,1	114,2	114,3	114,5	115,4	112,6
1989	116,0	116,6	117,9	119,1	119,5	120,6	120,4	120,6	121,9	122,4	122,3	123,0	120,0
1990	124,8	125,3	125,7	126,4	127,0	127,3	127,5	128,1	128,8	129,2	129,1	129,0	127,3
1991	130,9	131,6	131,7	132,2	132,8	132,7	132,7	132,8	133,0	133,3	133,4	134,0	132,6
1992	134,7	135,0	135,4	135,9	136,0	136,3	136,1	135,9	136,4	136,9	137,1	136,8	136,0
1993	138,2	138,6	138,8	139,3	139,4	139,2	138,8	138,7	139,0	139,1	138,9	138,8	138,9
1994	138,5	139,0	139,3	139,6	139,6	141,0	141,0	141,3	141,6	141,7	141,3	141,1	140,4

1981 = 100

	I	II	III	IV	V	VI	VII	VIII	IX	X	XI	XII	I-XII
1981	95,6	96,1	97,1	98,0	99,1	100,3	100,6	100,9	102,0	103,3	103,3	103,5	100,0
1982	105,4	105,9	107,3	107,9	110,0	110,4	111,3	110,8	110,6	111,1	111,4	112,7	109,6
1983	113,9	114,4	115,4	116,3	118,2	119,5	120,0	120,1	121,0	121,3	122,4	122,3	118,7
1984	123,3	123,8	124,7	125,6	126,9	127,2	127,7	128,2	129,0	129,6	129,7	129,8	127,1
1985	131,2	131,7	133,0	133,7	135,0	135,3	135,4	135,6	135,8	136,0	136,1	136,2	134,6
1986	137,2	137,8	138,1	138,6	139,1	139,8	139,9	140,2	140,2	140,7	140,6	140,8	139,4
1987	142,2	142,7	143,4	144,0	144,3	144,6	144,7	145,0	145,6	145,9	145,9	145,9	144,5
1988	147,7	148,1	148,9	150,0	151,2	152,0	151,9	152,3	153,7	153,8	154,2	155,4	151,6
1989	156,2	157,0	158,8	160,3	160,9	162,3	162,2	162,4	164,1	164,7	164,6	165,5	161,6
1990	168,0	168,7	169,2	170,2	170,9	171,4	171,7	172,5	173,4	173,9	173,8	173,6	171,4
1991	176,3	177,1	177,3	178,0	178,8	178,7	178,6	178,8	179,0	179,4	179,5	180,4	178,5
1992	181,3	181,7	182,2	183,0	183,1	183,4	183,2	183,0	183,7	184,3	184,6	184,1	183,1
1993	186,0	186,6	186,8	187,5	187,6	187,4	186,9	186,7	187,0	187,3	187,0	186,9	187,0
1994	186,4	187,1	187,5	187,9	187,9	189,8	189,9	190,2	190,6	190,8	190,2	190,0	189,0

1977 = 100

	I	II	III	IV	V	VI	VII	VIII	IX	X	XI	XII	I-XII
1977	94,9	95,8	97,1	97,8	99,1	99,9	100,6	102,2	102,6	103,1	103,3	103,7	100,0
1978	104,0	105,3	105,6	106,2	107,8	107,8	108,1	108,6	109,3	110,0	110,6	110,4	107,8
1979	111,3	112,6	113,4	114,4	114,8	115,6	116,2	116,7	117,7	118,4	119,3	119,9	115,9
1980	121,3	123,1	124,3	126,7	128,1	128,6	129,4	131,1	132,9	134,2	135,4	136,4	129,3
1981	137,6	138,8	140,6	142,4	144,4	145,3	145,7	146,2	148,1	149,4	149,4	149,9	144,8
1982	152,4	153,1	155,0	156,1	158,6	158,9	160,1	159,7	160,1	160,7	161,3	163,4	158,3
1983	164,8	165,7	166,6	168,7	170,9	172,9	173,7	174,0	175,1	175,4	177,0	176,9	171,8
1984	178,4	179,1	180,3	181,6	183,4	183,9	184,6	185,3	186,4	187,4	187,6	187,7	183,8
1985	189,7	190,5	192,3	193,4	195,2	195,7	195,8	196,1	196,4	196,6	196,8	197,0	194,6
1986	198,4	199,3	199,7	200,4	201,2	202,2	202,4	202,7	202,8	203,4	203,4	203,6	201,6
1987	205,7	206,4	207,4	208,3	208,6	209,2	209,2	209,7	210,6	210,9	210,9	211,1	209,0
1988	213,6	214,3	215,4	217,0	218,7	219,9	219,8	220,2	222,3	222,5	223,0	224,8	219,3
1989	226,0	227,1	229,7	231,8	232,7	234,8	234,6	234,9	237,4	238,3	238,1	239,4	233,7
1990	243,0	244,0	244,7	246,1	247,2	248,0	248,3	249,5	250,8	251,5	251,5	251,1	248,0
1991	255,0	256,2	256,5	257,5	258,6	258,4	258,4	258,6	259,0	259,6	259,7	260,9	258,2
1992	262,2	262,9	263,6	264,7	264,9	265,4	265,0	264,7	265,7	266,6	267,0	266,3	264,9
1993	269,0	269,9	270,3	271,3	271,4	271,0	270,4	270,0	270,6	270,9	270,6	270,4	270,5
1994	269,7	270,7	271,2	271,8	271,8	274,5	274,6	275,1	275,7	276,0	275,2	274,8	273,4

1972 = 100

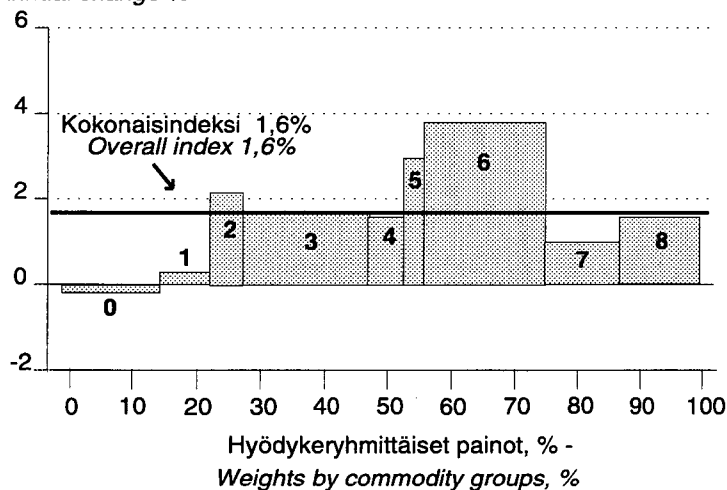
	I	II	III	IV	V	VI	VII	VIII	IX	X	XI	XII	I-XII
1972	95,8	96,6	97,2	98,8	99,5	99,9	100,8	101,3	101,7	102,1	102,9	103,1	100,0
1973	104,1	104,8	105,4	106,7	108,3	109,4	112,2	113,8	114,7	115,4	116,1	117,6	110,7
1974	118,5	121,9	123,0	126,1	127,4	127,8	130,4	132,3	135,1	136,3	137,2	137,5	129,4
1975	141,3	143,4	145,8	148,9	150,4	150,9	153,3	155,2	157,4	159,8	161,4	162,4	152,5
1976	165,7	167,8	169,6	170,8	171,3	171,7	175,0	177,3	178,7	180,6	181,8	182,4	174,4
1977	185,0	187,2	190,2	191,6	194,3	196,7	198,2	201,4	202,2	202,9	203,8	204,1	196,4
1978	204,3	206,8	207,3	208,1	211,3	211,4	211,8	212,7	214,3	215,3	216,5	216,1	211,3
1979	217,8	220,4	221,8	223,9	224,6	226,3	227,3	228,4	230,3	231,8	233,4	234,7	226,7
1980	237,3	240,8	243,3	247,8	250,7	251,7	253,1	256,4	260,1	262,6	264,9	266,8	253,0
1981	269,3	271,6	275,2	278,8	282,6	284,2	285,1	286,0	289,8	292,3	292,4	293,4	283,4
1982	298,1	299,6	303,3	305,4	310,4	310,9	313,2	312,5	313,2	314,4	315,6	319,7	309,7
1983	322,5	324,3	326,0	330,0	334,3	338,4	339,9	340,5	342,5	343,2	346,3	346,1	336,2
1984	349,0	350,4	352,9	355,3	359,0	359,9	361,3	362,7	364,9	366,8	367,0	367,2	359,7
1985	371,3	372,8	376,3	378,3	382,0	383,0	383,1	383,8	384,2	384,7	385,1	385,4	380,8
1986	388,1	390,0	390,8	392,3	393,6	395,5	395,9	396,7	396,8	398,0	398,0	398,4	394,5
1987	402,4	403,8	405,9	407,5	408,2	409,3	409,4	410,3	412,1	412,7	412,7	413,0	409,0
1988	417,9	419,2	421,4	424,4	427,8	430,3	429,9	430,9	434,9	435,4	436,4	439,8	429,0
1989	442,1	444,3	449,3	453,6	455,4	459,4	458,9	459,5	464,5	466,2	465,9	468,4	457,3
1990	475,4	477,3	478,7	481,6	483,7	485,1	485,9	488,1	490,6	492,0	492,0	491,3	485,1
1991	498,8	501,3	501,8	503,7	506,0	505,6	505,5	505,9	506,7	507,8	508,1	510,5	505,2
1992	513,1	514,3	515,7	517,8	518,2	519,2	518,4	517,9	519,8	521,6	522,4	521,0	518,3
1993	526,4	528,1	528,8	530,7	531,0	530,3	528,9	528,3	529,4	530,1	529,3	529,0	529,2
1994	527,6	529,6	530,7	531,8	531,8	537,1	537,3	538,2	539,5	539,5	538,3	537,6	535,0

Elinkustannusindeksi 1938: 8 - 1939: 7 = 100 - Cost-of-living index 1938: 8 - 1939: 7 = 100

1940	120	1950	911	1960	1 540	1970	2 484	1980	7 263	1990	13 928
1941	142	1951	1 061	1961	1 568	1971	2 645	1981	8 136	1991	14 503
1942	168	1952	1 104	1962	1 638	1972	2 834	1982	8 892	1992	14 880
1943	189	1953	1 119	1963	1 718	1973	3 166	1983	9 652	1993	15 193
1944	201	1954	1 101	1964	1 895	1974	3 717	1984	10 327	1994	15 358
1945	282	1955	1 063	1965	1 987	1975	4 379	1985	10 934		
1946	450	1956	1 187	1966	2 065	1976	5 007	1986	11 327		
1947	584	1957	1 346	1967	2 181	1977	5 641	1987	11 742		
1948	786	1958	1 469	1968	2 364	1978	6 067	1988	12 318		
1949	799	1959	1 492	1969	2 418	1979	6 510	1989	13 129		

Kuluttajahintojen 12 kuukauden muutokset, joulukuu 1994 12-month changes in consumer prices, December 1994

Vuosimuutos %
Annual change %



Hyödykeryhmät - Commodity groups

- 0 = Ravinto - Food
- 1 = Juomat ja tupakka - Beverages and tobacco
- 2 = Vaatetus ja jalkineet - Clothing and footwear
- 3 = Asuminen, lämpö ja valo - Housing, heat and light
- 4 = Kotitalouskalusto ym. - Household articles, etc.
- 5 = Terveysten- ja sairaudenhoito - Health and medical care
- 6 = Liikenne - Transportation
- 7 = Vapaa-aika, virkistys ja koulutus - Leisure time, recreation and education
- 8 = Muut tavarat ja palvelut - Other goods and services

Pylvään leveys kuvaa hyödykeryhmän painoa kuluttajahintaindeksissä
The width of the column describes the weight of the commodity group in the consumer price index

Kuluttajahintaindeksillä laskeminen How to use the consumer price index

Montako prosenttia on ravinnon hinta noussut syyskuusta 1992 tammikuuhun 1993?

Pisteluvut	1992:9	101,9
	1993:1	102,7

$$\frac{102,7-101,9}{101,9} \times 100 = 0,8\%$$

How many per cent has the price of food risen from September 1992 to January 1993?

Index points	1992:9	101.9
	1993:1	102.7

$$\frac{102.7-101.9}{101.9} \times 100 = 0.8\%$$

Vuonna 1980 500 mk maksanut tuote muutettuna vuoden 1992 rahaan.

Elinkustannusindeksi	1980	651
	1992	1333

$$\frac{1333}{651} \times 500 = 1\,023,81 \text{ mk}$$

The price of a product that cost FIM 500 in 1980 as converted to 1992 money.

Cost-of-living index	1980	651
	1992	1333

$$\frac{1333}{651} \times 500 = \text{FIM } 1\,023.81$$

Muutettaessa rahamääriä jotka ovat vuotta 1963 aikaisemmalta ajankohdalta on loppusumma vielä jaettava sadalla vuonna 1963 tapahtuneen rahanuudistuksen vuoksi.

When sums for 1962 or earlier are converted, the result must be divided by a hundred because of the revision of the monetary system in 1963.

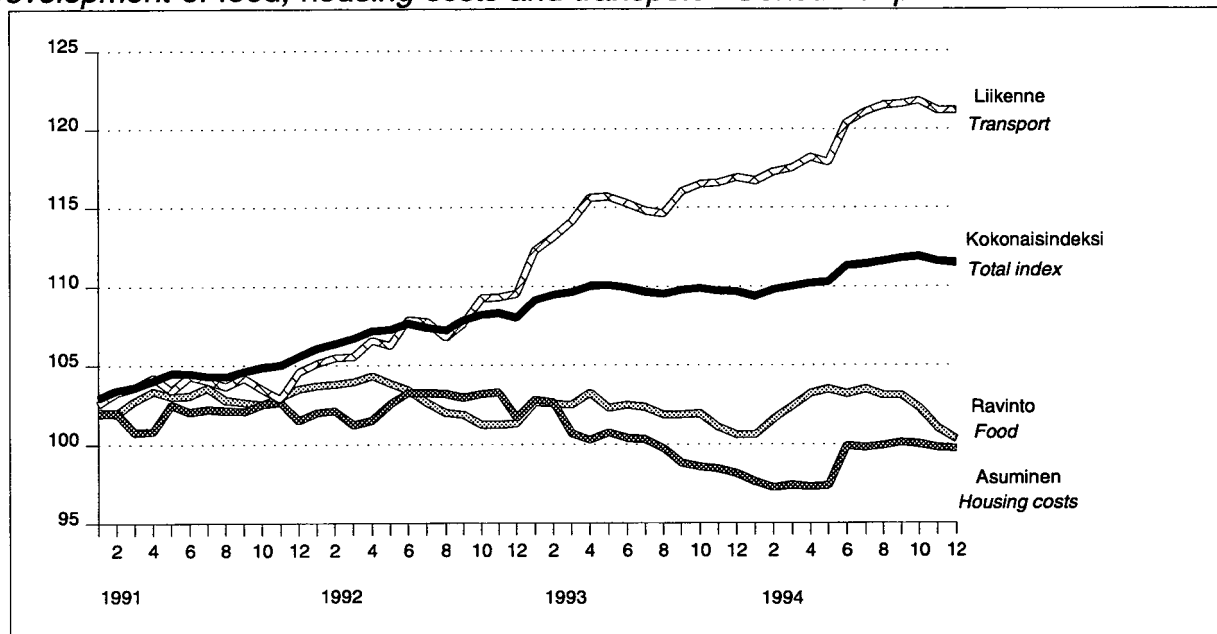
Tietoa hintakehityksestä – prosenttimuutos edellisestä vuodesta – Price developments : percentage change on a year earlier

Vuosi ja kuukausi Year and month	Kuluttajahintaindeksi Consumer price index	Asuntojen hintaindeksi Price index for owner occupied flats on the secondary market	Asuntolainan keski-korko % Average housing loan interest rate %	Ansio-taso-indeksi Index of wage and salary earnings	Pohja-inflaatio-indikaattori Indicator of underlying inflation	Vienti-hintaindeksi Export price index	Tuonti-hintaindeksi Import price index	Rakennuskustannus-indeksi Building cost index	HEX-indeksi Helsinki Stock Exchange index
1990	6,1	-5,6	11,22	9,2	4,8	-0,3	1,0	7,2	-27,1
1991	4,1	-14,0	11,59	6,4	4,3	-1,5	0,6	2,2	-27,7
1992	2,6	-17,6	12,08	1,9	1,6	5,0	7,2	-1,8	-19,8
1993	2,2	-7,7	10,31	0,8	2,9	6,4	10,1	0,3	60,0
1993 III	2,7	-17,9	11,11	0,8	1,8	8,5	13,6	-1,4	15,8
IV	2,6		11,01		1,9	8,5	12,7	-0,2	35,4
V	2,6		10,62		2,2	8,6	12,9	0,5	41,4
VI	2,1	-12,8	10,52	0,7	2,1	7,2	11,7	1,4	43,5
VII	2,1		10,17		4,0	6,2	12,7	1,0	71,8
VIII	2,1		9,74		4,1	8,2	13,7	1,2	120,7
IX	1,8	-5,4	9,55	0,5	4,1	5,7	9,1	0,8	139,1
X	1,6		9,47		3,8	4,8	6,8	0,8	130,7
XI	1,3		9,42		3,6	3,2	4,9	1,1	90,5
XII	1,5	3,2	9,04	1,0	3,3	3,9	4,2	1,1	83,4
1994 I	0,2		8,90		1,9	4,2	2,8	1,2	105,3
II	0,3		8,68		2,0	1,2	-0,2	1,4	110,0
III	0,4	7,3	8,54	1,4 ¹⁾	1,9	-0,7	-1,9	1,5	87,2
IV	0,2		8,46		1,6	-1,1	-1,0	1,1	66,5
V	0,2		8,40		1,2	-0,7	-1,3	1,2	53,2
VI	1,3	8,3	8,36	1,6 ¹⁾	0,9	1,3	-0,2	1,4	51,0
VII	1,6		8,49		1,4	2,6	-0,2	1,4	43,2
VIII	1,9		8,48		1,5	3,1	-0,4	1,7	33,1
IX	1,9	6,4	8,48	2,0 ¹⁾	1,3	2,5	0,5	1,6	38,5
X	1,9		8,47		1,1	1,4	-0,8	1,9	27,7
XI	1,7		8,46		0,8	2,4	0,2	1,8	23,7

¹⁾ ennakkotieto – preliminary data

Lähteet – Sources: Asuntojen hintatilasto, TK – Housing price statistics, Statistics Finland; Suomen Pankki – Bank of Finland; Ansiotasoindeksi – Index of wage and salary earnings; Tuottajahintaindeksit – Producer price indices; Rakennuskustannusindeksi – Building cost index; Helsingin Arvopaperipörssi – Helsinki Stock Exchange

Ravinnon, asumisen ja liikenteen hintakehitys - Kuluttajahintaindeksi 1990=100 Development of food, housing costs and transport - Consumer price index 1990=100



Kuluttajahintaindeksin vuosimuutokset 1981 - 1994

12-month changes in the consumer prices 1981 - 1994

	1981	1982	1983	1984	1985	1986	1987	1988	1989	1990	1991	1992	1993	1994
Tammikuu - January	13,5	10,7	8,2	8,3	6,4	4,5	3,7	4,2	5,8	7,5	4,9	2,9	2,9	0,2
Helmikuu - February	12,8	10,3	8,2	8,2	6,4	4,6	3,5	4,1	6,0	7,4	5,0	2,6	2,9	0,3
Maaliskuu - March	13,1	10,2	7,5	8,1	6,6	3,8	3,9	4,1	6,6	6,5	4,8	2,8	2,7	0,4
Huhtikuu - April	12,5	9,6	8,0	8,0	6,5	3,7	3,9	4,4	6,9	6,2	4,6	2,8	2,6	0,2
Toukokuu - May	12,7	9,8	7,7	7,4	6,4	3,0	3,7	5,1	6,4	6,2	4,6	2,4	2,6	0,2
Kesäkuu - June	12,9	9,4	8,9	6,4	6,4	3,3	3,5	5,3	6,8	5,6	4,2	2,7	2,1	1,3
Heinäkuu - July	12,6	9,8	8,5	6,4	6,1	3,3	3,4	5,2	6,7	5,9	4,0	2,6	2,1	1,6
Elokuu - August	11,5	9,3	9,0	6,7	5,8	3,4	3,4	5,2	6,6	6,2	3,6	2,4	2,1	1,9
Syyskuu - September	11,4	8,1	9,4	6,6	5,3	3,3	3,9	5,6	6,8	5,6	3,3	2,6	1,8	1,9
Lokakuu - October	11,3	7,6	9,1	6,9	4,9	3,5	3,7	5,6	7,1	5,5	3,2	2,7	1,6	1,9
Marraskuu - November	10,4	7,9	9,8	6,0	4,9	3,3	3,7	5,9	6,8	5,6	3,3	2,8	1,3	1,7
Joulukuu - December	10,0	9,0	8,6	6,1	5,0	3,4	3,7	6,5	6,5	4,9	3,9	2,1	1,5	1,6
Koko vuosi keskimäärin - Average for whole year	12,0	9,3	8,4	7,1	5,9	3,6	3,7	5,1	6,6	6,1	4,1	2,6	2,2	1,1

00022 TILASTOKESKUS
00022 STATISTIKCENTRALEN

16 h

SVT Suomen Virallinen Tilasto
Finlands Officiella Statistik
Official Statistics of Finland

Statistics Finland

Consumer price index
December 1994

Tiedustelut – Förfrågningar –
Inquiries:

Kaisa Weckström-Eno
Jussi Pekkarinen
(90) 17 341

Uusin indeksi automaattisesta
puhelinvastajasta (90) 1734 3222

Automatisk telefonsvarare med
senaste index (90) 1734 3333

Myynti:

Försäljning:

Hinta – Pris

Julkaisujen myynti / 3B
00022 TILASTOKESKUS
Puh. (90) 1734 2011

Publikationsförsäljning / 3B
00022 STATISTIKCENTRALEN
Tfn (90) 1734 2011

30 mk/kpl
250 mk/v

ISSN 0784-820X