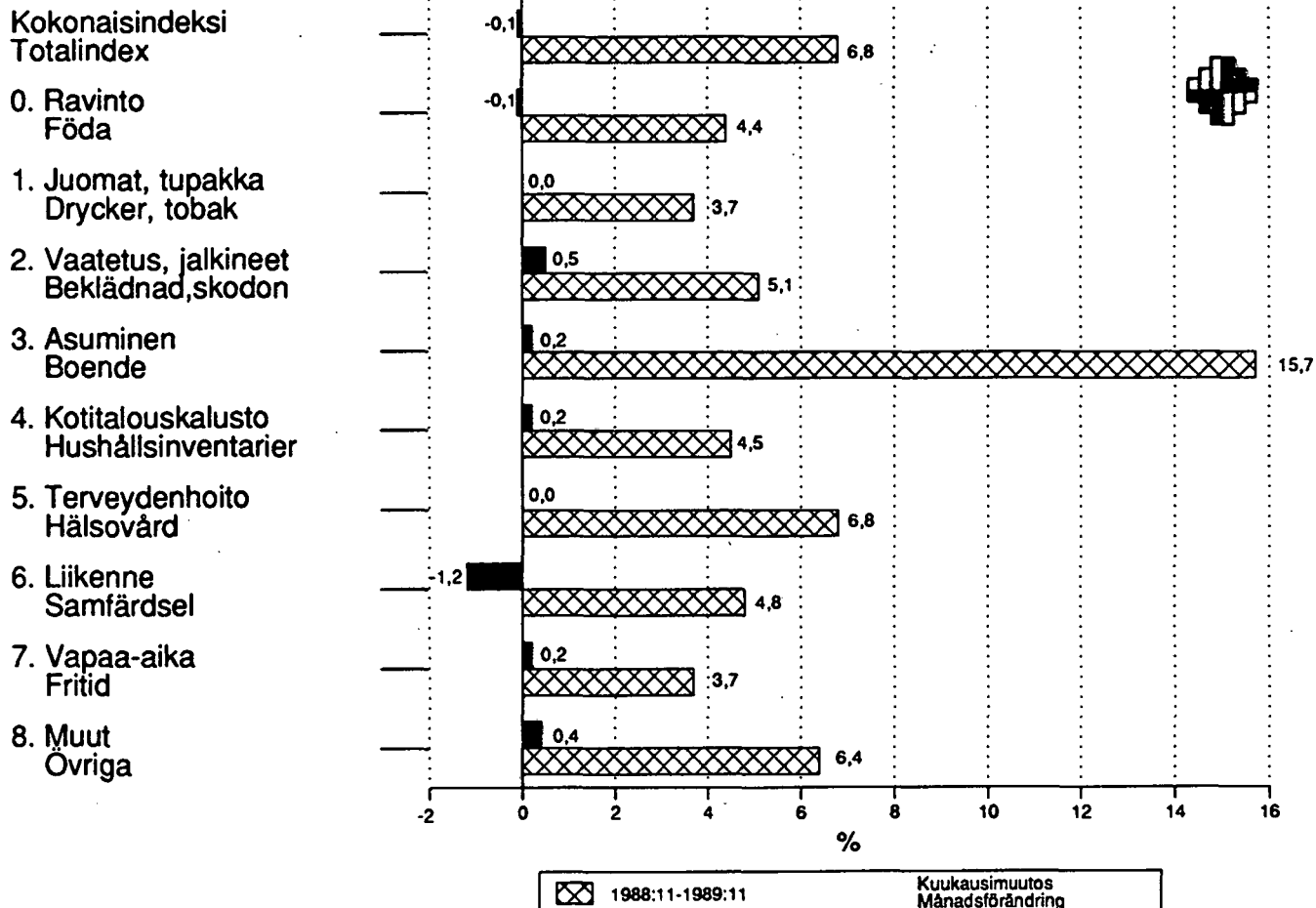


Kuluttajahintaindeksi

Konsumentprisindex
1989, Marraskuu – November

15.12.1989

		% - muutokset – % - förändringar	
		1988:11–1989:11 kuukausi–månad	
Kuluttajahintaindeksi	1985=100	122,3	6,8
Konsumentprisindex			-0,1
Elinkustannusindeksi	1951:10=100	1 199	
Levnadskostnadsindex			



Kuluttajahintaindeksi (1985=100) hyödykeryhmittäin – Konsumentprisindex (1985=100) enligt varugrupper

Paino-vikt %	Kokonaisindeksi Totalindex	0	1	2	3	4	5	6	7	8
	1000	187	70	64	184	69	29	172	97	128
1985	100,0	100,0	100,0	100,0	100,0	100,0	100,0	100,0	100,0	100,0
1986	102,9	103,9	104,3	104,7	99,4	103,9	105,7	100,3	105,7	105,3
1987	107,1	106,3	110,7	107,7	101,1	107,7	112,7	105,9	112,8	110,7
1988	112,6	108,1	121,8	109,1	107,9	111,9	126,2	111,7	116,3	118,4
1988 I	109,7	107,4	117,0	105,6	103,2	110,0	119,5	109,0	114,6	115,3
II	110,0	107,9	117,0	106,3	103,2	110,6	119,5	109,7	114,4	115,6
III	110,6	108,3	117,1	108,7	104,1	110,6	119,5	110,6	114,7	115,8
IV	111,4	108,6	121,2	109,8	104,0	111,1	122,1	111,4	115,1	116,7
V	112,3	108,7	123,5	110,1	105,8	111,3	127,1	111,2	115,4	118,1
VI	112,9	108,8	123,5	109,9	107,8	111,8	127,2	112,2	115,9	118,4
VII	112,9	108,1	123,6	107,5	107,8	111,9	129,5	112,7	116,2	118,3
VIII	113,1	107,9	123,6	108,6	107,6	112,6	129,5	112,6	116,4	119,8
IX	114,2	107,4	123,6	109,7	112,1	112,8	129,5	113,0	117,3	120,6
X	114,3	107,9	123,6	111,1	112,1	113,3	130,2	112,2	117,4	120,6
XI	114,5	108,1	123,6	111,3	112,0	113,4	130,2	111,9	119,2	121,2
XII	115,4	108,6	123,7	111,1	114,4	113,9	130,2	113,8	119,0	121,6
1989 I	116,0	108,8	126,8	106,7	114,8	114,2	135,4	113,7	119,9	124,1
II	116,6	109,4	126,7	108,9	114,8	114,8	135,4	114,5	120,0	125,0
III	117,9	110,8	126,9	111,4	118,2	115,0	135,4	115,9	120,1	125,1
IV	119,1	113,1	127,1	112,7	118,3	116,2	136,1	117,8	120,6	125,9
V	119,5	112,6	127,2	113,7	119,7	116,4	136,1	118,1	120,9	126,9
VI	120,6	112,8	128,0	113,5	123,6	117,2	136,1	118,6	121,9	127,2
VII	120,4	112,4	127,9	111,1	123,6	117,2	139,3	118,4	121,9	127,4
VIII	120,6	112,6	128,0	113,0	123,8	117,7	140,1	117,7	122,3	127,4
IX	121,9	112,4	128,1	114,0	129,0	117,9	140,2	118,4	123,2	128,2
X	122,4	113,0	128,2	116,4	129,4	118,3	139,0	118,7	123,4	128,5
XI	122,3	112,9	128,2	117,0	129,6	118,6	139,0	117,3	123,6	129,0
XII										

HYÖDYKERYHMÄT – VARUGRUPPER

0=Ravinto – Föda
1=Juomat ja tupakka – Drycker och tobak
2=Vaateet ja jalkineet – Beklädnad och skodon
3=Asuminen, lämpö ja valo – Boende, värme och lyse
4=Kotitalouskalusto ym. – Hushållsinventarier mm

5=Terveysten- ja sairaudenhoito – Hälsa- och sjukvård
6=Liikenne – Samfärdsel
7=Vapaa-aika, virkistys ja koulutus – Fritid, rekreation och utbildning
8=Muut tavarat ja palvelukset – Övriga varor och tjänster

Kuluttajahintaindeksillä laskeminen

Montako prosenttia on ravinnon hinta noussut tammikuusta 1988 toukokuuhun 1989?

Pisteluvut 1988:1 107,4
1989:5 112,6

$$\frac{112,6-107,4}{107,4} \times 100 = 4,8\%$$

Vuonna 1980 500 mk maksanut tuote muutettuna vuoden 1988 rahaan.

Elinkustannusindeksi 1980 651
1988 1104

$$\frac{1104}{651} \times 500 = 847,93 \text{ mk}$$

Hur man räknar med konsumentprisindex

Hur många procent har priset på mat stigit från Januari 1988 till Maj 1989?

Indextalen 1988:1 107,4
1989:5 112,6

$$\frac{112,6-107,4}{107,4} \times 100 = 4,8\%$$

En vara som 1980 kostade 500 mk omräknat i 1988 års pengar.

Levnadskostnadsindex 1980 651
1988 1104

$$\frac{1104}{651} \times 500 = 847,93 \text{ mk}$$

Inflaatio laski marraskuussa

Kuluttajahintaindeksi laski lokakuusta marraskuuhun 0,1 prosenttia. Viime vuoden marraskuusta kuluttajahinnat ovat nousseet 6,8 prosenttia. Lokakuussa kuluttajahintojen vuosinousu oli 7,1 prosenttia.

Suurin syy indeksin laskuun oli valmismatkojen kausiluonteinen halpeneminen. Joulukuussa etelänlomat kuitenkin kallistuvat joulumatkojen vuoksi, mikä aikanaan näkyy nousuna kuluttajahintaindeksissä. Ulkomaisten tomaattien tulo kaappoihin laski tomaatin hintaa yli 30 prosenttia. Myös kirjolohi on edelleen halventunut. Samoin bensiinin hinta laski marraskuussa.

Elintarvikkeiden hinnat eivät sanottavammin nousseet loka-marraskuussa, lukuunottamatta mm. näkkileipää ja jälkiuunileipää. Ne kallistui-
vat yli kolme prosenttia. Myös ruisjauhojen hinta on jatkuvasti noussut, vuodessa yli 21 prosenttia.

Korkotason nousu näkyy kuluttajahintaindeksissä: koko kulutusluottokannan keskiporko nousi loka-marraskuussa 2,9 prosenttia.

Vuoden aikana on eniten kallistunut asuminen, 15,7 prosenttia, vähiten juomat ja tupakka, 3,7 prosenttia.

Inflationen sjönk i november

Konsumentpriserna sjönk med 0,1 procent från oktober till november. Från november senaste år har konsumentpriserna stigit med 6,8 procent. I oktober steg konsumentpriserna med 7,1 procent.

Största orsaken till att indexet sjönk var paketresornas säsongbetonade prisnedgång. I december stiger dock priserna på paketresor på grund av julresorna, vilket kommer att höja indexet för december. Tomaterna blev 30 procent billigare på grund av import av utländska tomater. Priset på regnbågsforell har också sjunkit. Priset på bensin sjönk även i november.

Livsmedelpriserna steg inte nämnvärt i oktober-november, förutom priserna på bl.a. knäckebröd och efterrugsbröd. Dessa priser steg med mer än tre procent. Även priset på rågmjöl har kontinuerligt höjts, med mer än 21 procent på ett år.

Höjningen av räntenivån kan även ses i konsumentprisindexet. Medelräntan på alla konsumtionslån steg med 2,9 procent från oktober till november.

Under ett år har boendet stigit mest, med 15,7 procent, och drycker och tobak minst, med 3,7 procent.

Elinkustannusindeksi kuukausittain – Levnadskostnadsindex månatligen

Lokakuu 1951=100 – Oktober 1951=100

	I	II	III	IV	V	VI	VII	VIII	IX	X	XI	XII	I-XII
1951	–	–	–	–	–	–	–	–	–	100	100	100	–
1952	102	101	101	101	101	101	101	101	101	102	102	102	101
1953	102	103	103	103	103	103	103	103	103	104	103	102	103
1954	104	104	103	104	104	103	104	104	104	104	98	98	103
1955	98	98	98	99	99	99	99	100	100	101	101	101	100
1956	104	107	108	108	110	110	111	112	113	113	118	118	111
1957	120	120	120	121	122	122	124	125	126	127	127	128	124
1958	129	130	130	132	133	132	132	132	132	132	133	133	132
1959	133	133	133	132	133	133	133	133	134	136	136	136	134
1960	136	136	137	138	138	138	139	138	138	139	140	140	138
1961	140	140	140	140	140	140	140	140	140	141	142	142	141
1962	143	143	144	145	146	146	148	148	148	150	150	150	147
1963	150	151	151	153	153	153	154	154	156	158	158	158	154
1964	164	165	167	169	170	170	170	171	172	173	173	174	170
1965	175	175	176	177	177	178	179	179	179	180	180	180	178
1966	181	181	182	183	184	184	185	186	187	188	189	189	185
1967	191	192	192	193	193	194	195	195	197	198	202	203	195
1968	205	207	210	211	211	213	213	213	214	215	215	215	212
1969	215	215	214	216	216	217	217	217	218	218	218	218	217
1970	220	221	221	222	222	222	223	223	224	224	225	225	223
1971	228	229	231	232	233	237	239	241	243	243	244	245	237
1972	242	245	247	251	253	254	256	257	259	260	262	262	254
1973	265	267	269	272	277	280	288	292	295	297	299	303	284
1974	305	314	317	324	328	329	335	340	348	351	353	354	333
1975	364	369	375	383	387	388	394	399	405	411	415	418	392
1976	426	432	436	440	441	442	450	456	460	465	468	469	449
1977	476	482	489	493	500	506	510	518	520	522	524	525	506
1978	526	532	533	536	544	544	545	547	551	554	557	556	544
1979	560	567	571	576	578	582	585	588	593	596	601	604	583
1980	611	620	626	638	645	648	651	660	669	676	682	686	651
1981	693	699	708	717	727	731	734	736	745	752	752	755	729
1982	767	771	780	786	799	800	806	804	806	809	812	823	797
1983	830	834	839	849	860	871	875	876	881	883	891	890	865
1984	898	902	908	914	924	926	929	933	939	944	944	945	925
1985	955	959	968	973	983	985	986	987	989	990	991	992	980
1986	999	1003	1005	1009	1013	1018	1019	1021	1021	1024	1024	1025	1015
1987	1035	1039	1044	1049	1050	1053	1053	1056	1060	1062	1062	1063	1052
1988	1075	1078	1084	1092	1101	1107	1106	1109	1119	1120	1123	1132	1104
1989	1137	1143	1156	1167	1171	1182	1181	1182	1195	1199	1199		

Elinkustannusindeksi kehittyä samalla lailla kuin kuluttajahintaindeksi. Yli viiden vuoden tarkasteluissa on suositeltavaa käyttää elinkustannusindeksiä. Lyhyemmissä tarkasteluissa käytetään kulloinkin tuotettavaa virallista kuluttajahintaindeksiä.

Kuluttajahintaindeksin vanhempien sarjojen pistelukuja saa Tilastokeskuksen hintatilastotoimistosta, puh. 17 341.

Levnadskostnadsindex utvecklas på samma sätt som konsumentprisindex. Levnadskostnadsindex rekommenderas för användning vid granskningar som spänner över längre perioder än fem år. Då kortare perioder undersöks används de officiella konsumentprisindex som uträknats vid respektive tidpunkter.

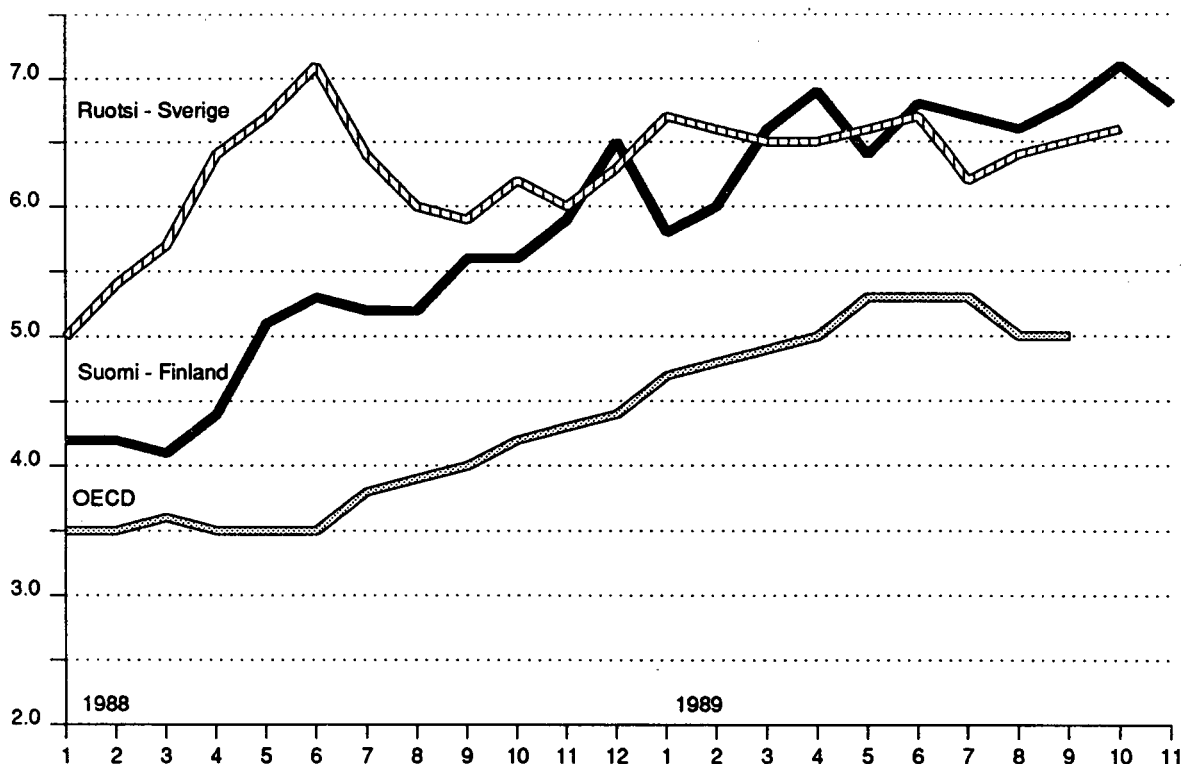
Indextal för äldre serier i konsumentprisindex kan fås från byrån för prisstatistik vid Statistikcentralen, tel. 17 341.



Kuluttajahintaindeksin 12-kuukauden muutokset Förändringar i konsumentprisindex under 12 månader

	1988:8– 1989:8 %	1988:9– 1989:9 %	1988:10– 1989:10 %
Suomi – Finland	6,6	6,8	7,1
Ruotsi – Sverige	6,4	6,5	6,6
Norja – Norge	4,6	4,2	4,2
Saksan liittotasavalta – Föbundsrepubliken Tyskland	2,9	3,1	3,3
Iso-Britannia – Storbritannien	7,3	7,6	7,3
OECD-Eurooppa – OECD-Europa	6,3	6,5	
Yhdysvallat – Förenta Staterna	4,7	4,3	4,5
Japani – Japan	2,6	2,7	3,1
OECD kokonaan – OECD totalt	5,0	5,0	
EY-maat – EG-länderna	5,1	5,3	5,3

Kuluttajahintojen 12-kuukauden muutokset Konsumentprisernas förändringar under 12 månader



Lähteet: OECD
Eurostat
SCB:Statistiska meddelanden

Vuosi ja kuukausi
År och Månad

Mikä on kuluttajahintaindeksi?

Kuluttajahintaindeksi mittaa tavaroiden ja palvelusten hintojen muutosta keskivertokuluttajan kannalta.

Kuluttajahintaindeksiin kerätään kuukausittain 403 tuotteesta 38 000 hintatietoa 110 paikkakunnalta noin 2 000 eri liikkeestä. Kerättävät hinnat ovat tavallisia vähittäismyynnihintoja, joita asiakkaat tavarasta maksavat. Erikoistarjoukset ja alennusmyynnit ovat mukana. Osa hinnoista, kuten esimerkiksi asuntojen hinnat, kerätään neljän vuosittain.

Mihin kuluttajahintaindeksiä käytetään?

Kuluttajahintaindeksiä käytetään mittaamaan rahan arvon muutosta ostovoiman muutoksia laskehtaessa. Monet eläkkeet ja elatusmaksut on sidottu indeksiin. Kuluttajahintaindeksin 12-kuukauden muutosprosenttia käytetään inflaation mittarina.

Tilastokeskus tekee viiden vuoden välein kotitaloustiedustelun, jossa selvitetään kulutuksen rakenne. Kotitaloustiedustelusta saadaan kuluttajahintaindeksin painot. Painot kuvaavat hyödykkeiden ja palvelusten suhteellista merkitystä kokonaiskulutuksessa. Nykyisen kuluttajahintaindeksin painot perustuvat vuoden 1985 kotitaloustiedusteluun.

Vad är konsumentprisindex?

Konsumentprisindex mäter förändringar i priserna på varor och tjänster ur genomsnittskonsummentens synvinkel.

För konsumentprisindex insamlas månatligen 38 000 prisuppgifter för 403 produkter från 2 000 olika affärer på 110 orter. De uppgifter som insamlas gäller ordinarie munuthandelspriser – dvs. de priser kunderna betalar för varorna i affären. Specialerbjudande och realisationer tas med. Vissa uppgifter, t.ex. bostadspriserna, insamlas kvartalsvis.

Vad gör man med konsumentprisindex?

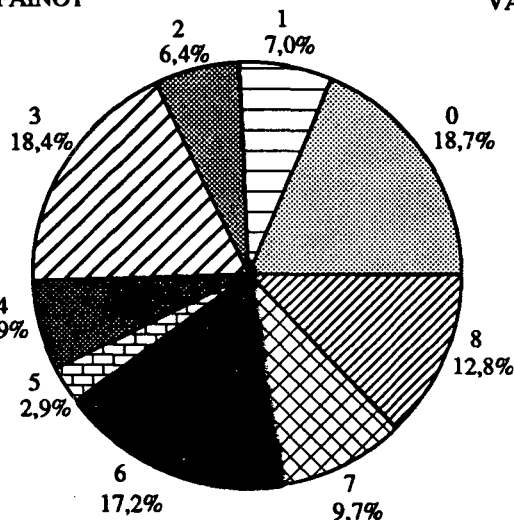
Konsumentprisindex används för att mäta penningvärdets förändring vid beräkning av förändringar i köpkraften. Flera pensioner och underhållsavgifter är indexbundna. Konsumentprisindexets förändringsprocent för 12 månader används som inflationsmätare.

Vart femte år utför Statistikcentralen en undersökning i vilken konsumtionsstrukturen studeras och analyseras. Denna hushållsbudgetundersökning ger vikterna för konsumentprisindex. Dessa vikter beskriver varornas relativa betydelse i totalkonsumtionen. Vikterna i det nuvarande konsumentprisindexet bygger på hushållsbudgetundersökningen år 1985.

KULUTTAJAHINTAINDEKSI 1985=100

HYÖDYKERYHMITÄISET PAINOT

- 0. Ravinto
- 1. Juomat ja tupakka
- 2. Vaatetus ja jalkineet
- 3. Asuminen, lämpö ja valo
- 4. Kotitalouskalusto ym.
- 5. Terveysten- ja sairaudenhoito
- 6. Liikenne
- 7. Vapaa-aika, koulutus ja virkistys
- 8. Muut tavarat ja palvelut



KONSUMENTPRISINDEX 1985=100

VARUGRUPPERNAS VIKTER

- 0. Föda
- 1. Drycker och tobak
- 2. Beklädnad och skodon
- 3. Boende, värme och lyse
- 4. Hushållsinventarier mm.
- 5. Hälso- och sjukvård
- 6. Samfärdsl
- 7. Fritid, rekreation och utbildning
- 8. Övriga varor och tjänster



Tilastokeskus kouluttaa

TOIMIALALUOKITUS JA YRITYSTIETOKANTA

Torstaina 1.2. 1990

Tilastokeskuksen koulutustilat,
Jaakonkatu 5, Helsinki

Tavoite

Perehdyttää Tilastokeskuksen toimialaluokitukseen sekä esitellä YK:n uusi toimialaluokitus (ISIC) ja EY:n vastaava toimialaluokitus (NACE). Lisäksi tutustutaan Tilastokeskuksen uuteen suorakäyttöiseen yritystietokantaan YRTIKAAan.

Kenelle

Henkilöille, jotka tarvitsevat toimialaluokitusta esimerkiksi tutkimusta, talouselämän hakemistoja tai asiakasrekistereitä varten.

Maksu

Kurssimaksu on 900 mk osallistujalta ja se laskutetaan kurssin jälkeen. Maksu sisältää kurssiaineiston, kahvit ja lounaan.

Lisätietoja

Pasi Markelin (90) 1734 2290
Kari Molnar (90) 1734 3204
Ismo Teikari (90) 1734 2242

Ohjelmatilaukset ja ilmoittautuminen 12.1. 1990 mennessä:

Sari Skonbäck (90) 1734 2529
Anna-Leena Wickstrand (90) 1734 2345



Tilastokeskus



Kuluttajahintaindeksi

Konsumentprisindex
1989, Marraskuu – November

SVT Suomen Virallinen Tilasto
Finlands Officiella Statistik
Official Statistics of Finland

Central Statistical
Office of Finland

Consumer price index
November 1989

Tiedustelut - Förfrågningar

Arja Kinnunen
Anna-Liisa Halonen
(90) 17 341

Viimeisin indeksi automaattisesta
puhelinvastaaajasta (90) 1734 3222
Automatisk telefonsvarare med
senaste index (90) 1734 3333

Erityisindeksi yksilölliseen hintakehityksen seurantaan

Säännöllisesti julkaistavien kuluttaja- ja tuottajahintaindeksitietojen lisäksi voit tilata Tilastokeskuksesta juuri omiin tarpeisiisi räätälöidyn erityisindeksin, jolla sinun on mahdollisuus seurata hintakehitystä omassa yrityksessäsi.

Indeksiä rakennettaessa käytetään asiakkaan omiin tarkoituksiin parhaiten soveltuvia, itse valitsemia tuotteita ja painoja.

Kuluttajahintaindeksistä ja tuottajahintaindeksistä laskettuja erityisindeksejä voidaan käyttää esimerkiksi oman alan vähittäis- tai tuottajahintojen keskimääräisen kehityksen seurantaan. Tällöin valitaan ne tuotteet, joita halutaan seurata ja määritellään kunkin tuotteen suhteellinen osuus koko indeksistä.

Lisätietoja ja tilaukset:

Marja-Leena Honkamaa
Puh. (90) 1734 3461