

SUOMEN VIRALLINEN TILASTO – FINLANDS OFFICIELLA STATISTIK

XXX

ASUTUSTILASTOA

C. 1.

ASUTUSTOIMINTA YKSITYISLUONTOISELLA MAALLA

8

1928

JULKAISSUT
ASUTUSHALLITUS

XXX

KOLONISATIONSSTATISTIK

C. 1.

KOLONISATIONSVERKSAMHETEN
Å JORD I ENSKILD ÅGO

8

1928

UTGIVEN AV
KOLONISATIONSSTYRELSEN

HELSINKI 1929

SUOMEN VIRALLINEN TILASTO – FINLANDS OFFICIELLA STATISTIK

XXX

ASUTUSTILASTOA

C. 1.

ASUTUSTOIMINTA YKSITYISLUONTOISELLA MAALLA

8

1928

JULKAISSUT
ASUTUSHALLITUS

XXX

KOLONISATIONSSSTATISTIK

C. 1.

KOLONISATIONSSVERKSAMHETEN
Å JORD I ENSKILD ÅGO

8

1928

UTGIVEN AV
KOLONISATIONSSSTYRELSEN

HELSINKI 1929
VALTIONEUUVOSTON KIRJAPAINO

SISÄLTÖ: — INNEHÅLL:

	Siv.		Sid.
Alkulause	5	Förord	5

I. Valtion välitön toiminta.

Valtion maanostot	7
-------------------------	---

II. Valtion välillinen toiminta.

A. Maalaiskuntien välitys	7
1. Asutuskassojen toiminta	7
a. Vuonna 1928 asutuskassoista myönnetyt uudet lainat	7
aa. Vuonna 1928 myönnetyt maanostolainat	8
1. Viljelystilat	10
2. Asuntotilat	12
3. Lisämaat	13
4. Maanhinnat vuonna 1928	15
bb. Vuonna 1928 myönnetyt rakennuslainat	15
cc. Vuonna 1928 myönnetyt viljelyslainat	16
dd. Vuonna 1928 myönnetyt vakauttamislainat	16
b. Vuonna 1927 asutuskassoille takaisinmaksetut lainat	17
c. Vuonna 1927 siirretyt lainat	18
d. Vuonna 1928 asutuskassoille takaisinmaksetut lainat	19
e. Vuonna 1928 siirretyt lainat	19
2. Kuntien maanostolainat	19
B. Maanosto-osuuskunnat	19

Taulukkoliitteitä.

N:o 1. Valtion vuosina 1884—1928 ostamat maa-alueet	23
N:o 2. Valtion ostamien maa-alueitten käyttö asutustarkoituksiin vv. 1884—1927 ..	24
N:o 3. Valtion ostamille maa-alueille vuosina 1920—1927 perustetut asutustilat läänittäin	26
N:o 4. Valtion vuonna 1928 ostamat maa-alueet	28
N:o 5. Vuonna 1928 perustetut asutustilat ..	28
N:o 6. Asutuskassoista vuonna 1928 viljelys- ja asuntotilojen ostoon myönnetyt lainat	30

I. Statens omedelbara verksamhet.

Statens jordköp	7
-----------------------	---

II. Statens medelbara verksamhet.

A. Landskommunernas förmedling	7
1. Kolonisationskassornas verksamhet	7
a. Under år 1928 från kolonisationskassorna beviljade nya lån	7
aa. År 1928 beviljade jordköpslån	8
1. Odlingslägenheterna	10
2. Bostadslägenheterna	12
3. Tillskottsjorderna	13
4. Jordpriserna år 1928	15
bb. År 1928 beviljade byggnadslån	15
cc. År 1928 beviljade odlingslån	16
dd. År 1928 beviljade konverteringslån ..	16
b. År 1927 till kolonisationskassorna återbetalade lån	17
c. Under år 1927 transporterade lån ..	18
d. År 1928 till kolonisationskassorna återbetalade lån	19
e. År 1928 transporterade lån	19
2. Kommunernas lån för jordköp	19
B. Jordsköpsandelslagen	19

Tabellbilagor.

N:o 1. Av staten under åren 1884—28 inköpta jordområden	23
N:o 2. Användningen av staten inköpta områden till kolonisationsändamål under åren 1884—1927	24
N:o 3. Kolonisationslägenheter bildade under åren 1920—1927 på de av staten inköpta jordområden	26
N:o 4. Av staten under året 1928 inköpta jordområden	28
N:o 5. Under året 1928 bildade kolonisationslägenheter	28
N:o 6. Ur kolonisationskassorna år 1928 för köp av odlings- och bostadslägenheter beviljade lån	30

	Siv.		Sid.
N:o 7. Asutuskassoista vuonna 1928 lisämaan ostoon myönnetyt lainat	34	N:o 7. Ur kolonisationskassorna år 1928 för köp av tillskottsjord beviljade lån ..	34
N:o 8. Asutuskassoista vuonna 1928 myönnetyt velkojen vakauttamislainat ..	36	N:o 8. Ur kolonisationskassorna under året 1928 beviljade lån för konvertering av gälder	36
N:o 9. Kuntien ostamat maatilat ja niistä muodostettujen pientilojen lukumäärä ^{31/12} 1928.....	38	N:o 9. De av kommunerna inköpta egendomarna och antalet på dem bildade småbrukargårdar ^{31/12} 1928	38
N:o 10. Valtion lainaa nauttivat maanostosuuskunnat, niiden ostamat maatilat ja näistä muodostetut pientilat ^{31/12} 1928	38	N:o 10. Statslån åtnjutande jordköpsandelslag, de av dessa inköpta egendomarna och på dem bildade småbrukargårdar ^{31/12} 1928	38
N:o 11. Asutuskassoista vuonna 1928 myönnetyt rakennus- ja poikkeusluontoiset rakennuslainat	40	N:o 11. Ur kolonisationskassorna år 1928 beviljade byggnadslån samt undantagslån för byggnader	40
N:o 12. Asutuskassoista vuonna 1928 myönnetyt viljelys- ja poikkeusluontoiset laidunraivauslainat.....	40	N:o 12. Ur kolonisationskassorna år 1928 beviljade odlingslån samt undantagslån för nyodling av betesmark.....	40
N:o 13. Vuonna 1927 siirretyt lainat	41	N:o 13. År 1927 transporterade lån	41
N:o 14. Asutuskassoille vuonna 1927 takaisin maksetut lainat	42	N:o 14. Under år 1927 till kolonisationskassorna återbetalade lån.....	42

Alkulause.

Heinäkuun 1 päivänä 1927 astui voimaan kesäkuun 3 päivänä 1927 annettu laki valtion varoilla tapahtuvan asutustoiminnan rahoittamisesta ja elokuun 11 päivänä 1927 vahvisti valtioneuvosto uuden johtosäännön maalaiskuntain asutuskassoille. Uuden johtosäännön mukaan voidaan kassoista myöntää maanostolainoja suoraan ostajalle korkeintaan 10 000 markkaa sekä väliaikaisia lainoja viljelystilan ja lisämaan hankkimista varten enintään 60 000 markkaa ja asuutotilan hankkimista varten enintään 15 000 markkaa. Aikaisemmin käytännössä olleiden lainojen lisäksi voidaan laidunlaidunlaamaan hankkimiseksi tai viljellyn laitumen perustamiseksi omalle maalle myöntää enintään 6 000 markan laina. Laidunlaidunlaidunlaamaan varten voivat myös asuutotillalliset saada lainoja. Edelleen voidaan kassoista myöntää erinäisiä poikkeus- ja paikallisuontoisia lainoja: Torpan tai lampuotitilan itsenäiseksi lunastamisesta tai niihin verrattavan muun pientilan ostopuhtuuden velkojen vakauttamiseksi voidaan asutuskassoista myöntää lainaa enintään 60 000 markkaa ja enintään 60 % tilan maan ja rakennusten arvosta, josta on vähennetty tilaa rasittavat saatavat. Itsenäistyneiden vuokra-alueiden omistajille voidaan nyt myös myöntää rakennuslainoja. Eräissä Kannaksen kunnissa voivat asutuskassa myöntää myös 10 000 markkaa suuremmat maanostolainat suoraan ostajalle, milloin osto tapahtuu ulkomaalaisen omistamasta kiinteistöstä.

Esillä oleva tilasto on yleensä laadittu samaan tapaan kuin vuoden 1927 tilasto. Tietojen viivästymisen vuoksi on v. 1928 takaisinmaksettujen ja siirrettyjen lainojen käsittely siirretty seuraavan vuoden tilastoon.

Helsingissä, Asutushallituksessa, huhtikuussa 1929.

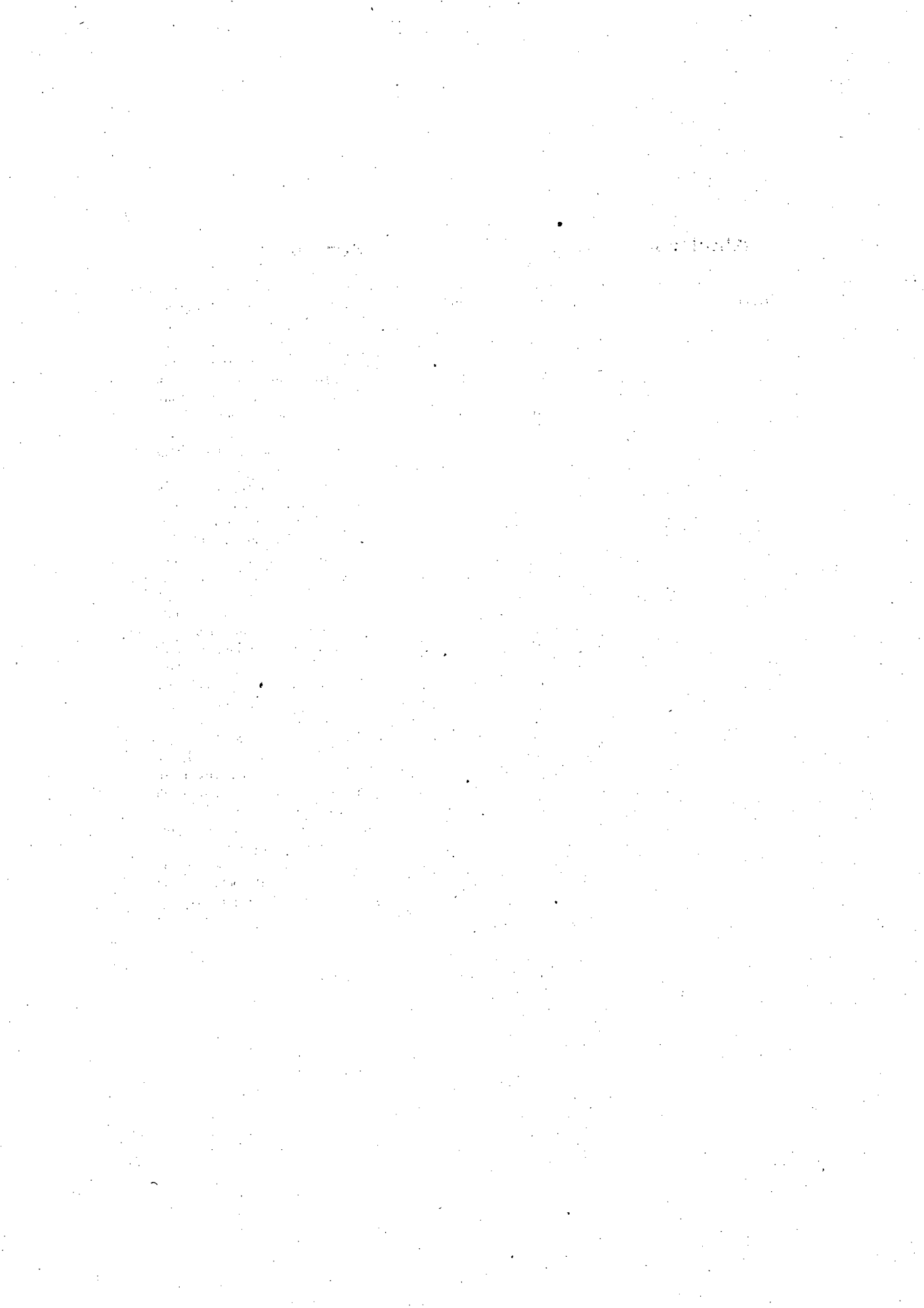
Förord.

Den 1 juli 1927 trädde i kraft den 3 juni utgiven lag om finansiering av kolonisationsverksamheten med statsmedel och den 11 augusti 1927 fastställde statsrådet ny instruktion för landskommunernas kolonisationskassor. Enligt den nya instruktionen kunna kolonisationskassorna utgiva jordköpslån direkte åt köparen till ett belopp av högst 10 000 mark och interimistiska lån för anskaffande av odlingslägenheter och tillskottsjord högst 60 000 mk och för anskaffande av bostadslägenheter högst 15 000 mark. Förutom de tidigare stadgade länen kunna ur kolonisationskassorna ytterligare lån beviljas för anskaffande av tilläggsbetesmark eller för anläggande av odlad betesmark på egen jord högst 6 000 mark. Lån för erhållande av tilläggsbetesmark kan jämväl tilldelas ägare av bostadslägenhet. Vidare kunna ur kassorna beviljas vissa slags undantags- och lokala lån. För konvertering av de lån vilka tillkommit vid inlösen av torp eller landbolägenheter eller vid köp av med dem jämförliga småbrukslägenheter, kunna ur kolonisationskassorna lån beviljas till belopp av högst 60 000 mk och högst 60 % av jordens och byggnadernas värde, varifrån avdragits lägenhetens belastande fodringar. Till ägare av bostadslägenheter kunna mera jämväl lån beviljas för uppförande av byggnader. I en del kommuner på Karelska näset kunna kolonisationskassorna bevilja lån även till högre belopp än tiotusen mark direkte åt köparen, då köpet gäller jord som äges av utlänning.

Den nu föreliggande statistiken är uppgjord på enahanda sätt som 1927 års statistik. Med anledning av att primäruppgifterna försenats har behandlingen av under år 1928 återbetalade och transporterade lån uppskjutits till följande år.

Helsingfors, å Kolonisationsstyrelsen i april 1929.

O. W. Willandt.



I. Valtion välitön toiminta. — I. Statens omedelbara verksamhet.

Valtion maanostot. — Statens jordköp.

Vuoden 1928 kuluessa on valtio ostanut seuraavat maatilat tai maa-alueet:

1. *Seppänen*, Utajärvi, 28. 3. Pinta-ala 535.20 ha. Hinta 160 000 mk.
2. *Suurmerijoki*, Viipuri mkl., 7. 6. Pinta-ala 478.00 ha. Hinta 728 100 mk.
3. *Lahti*, Somero, 3. 7. Pinta-ala 153.00 ha. Hinta 268 000 mk.
4. *Taamala*, Uusikirkko (VI.), 12. 9. Pinta-ala 1 469.00 ha. Hinta 1 900 000 mk.
5. *Längsjö*, Somero, 25. 10. Pinta-ala 165.00 ha. Hinta 340 000 mk.
6. *Lievonen*, Muhos, 21. 11. Pinta-ala 504.60 ha. Hinta 140 000 mk.

Valtion maanostoja koskevat lähemmät tiedot ovat liitetaulukoissa N:o 1—5.

Under år 1928 har statsverket inköpt följande gårdar eller jordområden:

1. *Seppänen*, Utajärvi, 28. 3. Areal 535.20 ha. Pris 160 000 mk.
2. *Suurmerijoki*, Viborgs lk., 7. 6. Areal 478.00 ha. Pris 728 100 mk.
3. *Lahti*, Somero, 3. 7. Areal 153.00 ha. Pris 268 000 mk.
4. *Taamala*, Uusikirkko (VI.), 12. 9. Areal 1 469.00 ha. Pris 1 900 000 mk.
5. *Längsjö*, Somero, 25. 10. Areal 165.00 ha. Pris 340 000 mk.
6. *Lievonen*, Muhos, 21. 11. Areal 504.60 ha. Pris 140 000 mk.

Närmare uppgifter angående statsverkets jordköp ingå i tabellbilagorna N:o 1—5.

II. Valtion välillinen toiminta. — II. Statens medelbara verksamhet.

A. Maalaiskuntien välitys. — A. Landskommunernas förmedling.

1. Asutuskassojen toiminta vuonna 1928.

- a. Vuonna 1928 asutuskassoista myönnetty uudet lainat.

Asutuskassain ehdottamain ja asutushallituksen vuonna 1928 hyväksymäin lainojen luku ja rahamäärä käy selville seuraavasta taulukosta:

1. Kolonisationskassornas verksamhet år 1928.

- a. Under år 1928 från kolonisationskassorna beviljade nya lån.

De av kolonisationskassorna till beviljande föreslagna och av kolonisationsstyrelsen år 1928 godkända länens antal och belopp framgår av följande tabell:

Tarkoitukset, joihin lainat on myönnetty Ändamålen, vartill länen beviljats	Lainojen — Länens		
	luku antal	kokonais- määrä total- belopp Smk.	keski- suuruus medel- storlek Smk.
Maanosto — Jordköp	2 401	27 143 266	11 305
Rakentaminen — Uppförande av byggnader	5 018	39 850 300	7 941
Perusparannustyöt — Grundförbättringsarbeten	815	3 268 100	4 010
Lunastuslainan vakauttaminen — Konvertering av inlösningslån	870	8 445 745	9 708
Kaikki lainat — Samtliga lån	9 104	78 707 411	8 645

aa. Vuonna 1928 myönnettyt maanostolainat.

aa. År 1928 beviljade jordköpslån.

Asutushallituksen vuonna 1928 asutuskassoista myönnettäväksi hyväksymään maanostolainojen luku ja rahamäärä käy selville allaolevasta taulukosta:

De av kolonisationsstyrelsen år 1928 till beviljande godkända jordköpslånens antal och belopp framgår av nedanstående tabell:

Lainat on myönnetty. — Lånen äro beviljade för	Lainojen luku. Antal lån.	Myönnetty määrä. Beviljat belopp. Smk.	Lainojen keski-suuruus. Lånens medelstorlek. Smk.
viljelystilän ostamiseen — inköp av odlingslägenhet	762	13 851 176	18 177
asuntotilan » — » » bostadslägenhet	613	3 342 300	5 452
lisämaan » — » » tillskottsjord	1 026	9 949 790	9 698
Kaikki lainat — Samtliga lån	2 401	27 143 266	11 305

Asutushallituksessa on hylätty 493 maanostolainanomusta, joitten yhteenlaskettu anottu lainamäärä oli 7 577 414 mk.

Yllämainituista maanostolainoista on elokuun 11 p:nä 1927 asutusrahastosta voimaanastuneen johtosäännön mukaisia, n. s. väliaikaisia lainoja 424 kpl., joitten yhteenlaskettu määrä on 13 469 566 markkaa, josta määrästä 8 473 566 markkaa on maksettu rahassa ja 4 996 000 markkaa valtion asutusobligatioissa.

Eri suuruisten maanostolainojen lukumäärä käy selville allaolevasta taulukosta:

Kolonisationsstyrelsen har förkastat 493 ansökningar om jordköpslån till ett sammanlagt belopp av 7 577 414 mk.

Av de ovannämnda jordköpslånen äro 424 st. s. k. interimistiska lån, givna i enlighet med instruktion angående kolonisationsfonden av den 11 augusti 1927. Lånens sammanlagda belopp utgör 13 469 566 mark, varav 8 473 566 mark utbetalats i penningar och 4 996 000 mark i statens kolonisationsobligationer.

Antalet olika stora jordköpslån framgår av nedanstående tabell:

Suuruusryhmä. Storlekskategori.	Viljelystilalainat. Odlingslägenhetslån.		Asuntotilalainat. Bostadslägenhetslån.		Lisämaalainat. Tillskottsjordslån.		Yhteensä. Summa.	
	Lainojen luku. Antal lån	%	Lainojen luku. Antal lån.	%	Lainojen luku. Antal lån.	%	Lainojen luku. Antal lån.	%
1 000—2 500	2	0,3	85	13,9	48	4,7	135	5,6
2 500—5 000	26	3,4	178	29,0	150	14,6	354	14,7
5 000—7 500	115	15,1	195	31,8	248	24,2	558	23,2
7 500—10 000	53	6,9	52	8,5	111	10,8	216	9,0
10 000—15 000	288	37,8	91	14,8	334	32,5	713	29,7
15 000—20 000	41	5,4	10	1,6	34	3,3	85	3,6
20 000—25 000	43	5,6	1	0,2	40	3,9	84	3,5
25 000—30 000	34	4,5	—	—	13	1,3	47	2,0
30 000—40 000	49	6,4	1	0,2	23	2,2	73	3,1
40 000—50 000	42	5,5	—	—	14	1,4	56	2,3
50 000—60 000	69	9,1	—	—	11	1,1	80	3,3
	762	100,0	613	100,0	1 026	100,0	2 401	100,0

Vuonna Är	Tarkoitus, johon lainat annettiin Ändamålet, vartill länen beviljats								Kaikkien lainojen Samtliga län	
	maanosto jordköp		rakentaminen uppförande av byggnader		perusparannukset grundförbättringsarbeten		muu tai tuntematon annat eller okänt ändamål		luku- määrä, antal län.	keski- suuruus medeltorlek Smk.
	lainojen lukumäärä, antal län.	keski- suuruus medeltorlek Smk.	lainojen lukumäärä, antal län.	keski- suuruus medeltorlek Smk.	lainojen lukumäärä, antal län.	keski- suuruus medeltorlek Smk.	lainojen lukumäärä, antal län.	keski- suuruus medeltorlek Smk.		
1908	552	953	102	408	80	406	1	30	735	316
1909	753	1 033	116	369	38	346	2	1 200	909	920
1910	1 961	1 082	283	467	55	233	1	500	2 300	987
1911	1 132	1 037	168	414	51	307	—	—	1 351	933
1912	807	1 067	90	442	25	376	—	—	922	978
1913	1 225	1 059	175	444	25	314	1	500	1 426	970
1914	835	1 128	210	436	38	278	1	500	1 084	963
1915	760	1 025	215	476	60	302	1	300	1 036	869
1916	534	1 149	115	503	12	413	1	800	662	1 022
1917	363	1 344	82	705	16	738	4	525	465	1 203
1918	206	1 638	64	788	23	717	17	1 906	310	1 409
1919	248	2 510	71	1 406	15	967	17	1 412	351	2 167
1920	397	2 955	114	1 590	15	1 400	11	1 900	537	2 600
1921	798	4 593	846	2 376	667	1 590	—	—	2 311	2 914
1922	1 544	5 158	2 228	2 925	1 341	1 613	—	—	5 113	3 256
1923	1 600	5 150	2 009	3 258	830	1 908	—	—	4 439	3 688
1924	885	5 626	1 285	4 737	246	2 196	—	—	2 416	4 804
1925	1 812	7 517	2 026	7 031	333	3 674	—	—	4 171	6 974
1926	1 802	9 359	1 986	7 684	386	3 642	—	—	4 174	8 033
1927	2 039	10 698	2 519	8 213	544	3 905	53	6 832	5 155	8 727
1928	2 401	11 305	5 018	7 941	815	4 010	870	9 708	9 104	8 645

Myönnettyjen lainojen avulla on ostettu seuraavat määrät maata (12 lainasta puuttuu tietoja):

Med tillhjälp av de utgivna länen ha följande arealer jord blivit inköpta (beträffande 12 län saknas uppgifter):

Lääni — Län	Peltoa. Åker.	Niittyä. Äng.	Vilj. kelp. kovap. maata. Odlingsb. mineral- jord.	Viljelysk. suomaata. Odlingsb. kärriord.	Kasvnil. metsä- maata. Växtlig skogs- mark.	Kehnok. metsä- maata. Mindre växtlig skogs- mark.	Rahka- suota. Vit- mosse.	Jouto- maata. Impedi- ment.	Yhteensä. Summa. hä
Uudenmaan — Nylands	441.934	39.225	126.096	30.995	552.715	75.910	5.670	4.980	1 277.525
Turun ja Porin — Åbo och Björneborgs	1 061.052	204.685	226.860	116.750	1 462.690	120.313	88.650	50.895	3 331.895
Ahvenanmaa — Åland	12.090	4.470	8.250	—	8.280	4.460	—	—	37.550
Hämeen — Tavastehus	565.974	83.410	150.977	94.670	775.385	63.300	16.300	7.784	1 757.800
Viipurin — Viborgs	605.148	349.100	805.475	142.550	1 554.729	102.860	112.910	51.330	3 724.102
Mikkelin — St. Michels	107.996	70.050	370.630	96.800	536.240	44.800	9.420	71.100	1 307.036
Kuopion — Kuopio	476.415	659.225	1 233.770	591.930	2 701.962	163.830	68.580	45.680	5 941.442
Vaasan — Vasa	699.125	188.350	274.001	333.610	1 110.128	117.840	100.000	20.642	2 843.696
Oulun — Uleåborgs	800.351	1 313.803	676.907	853.971	2 558.947	694.865	282.354	419.246	7 600.444
Koko maa — Hela landet	4 770.085	2 912.318	3 872 966	2 261.326	11 261.076	1 388.178	683.884	671.657	27 821.490

Vuoden 1927 lopussa oli asutuskassoista myönnettyjen lainojen avulla yhteensä 377 132.989 ha ja koska vuonna 1928 ostettiin 27 821.490 ha lisää, oli asutuskassoista vuosina 1899—1928 annettujen lainojen avulla ostetun maan kokonaispinta-ala 404 954.479

Vid utgången av år 1927 var totalarealen av med kassalån sedan 1899 inköpt jord sammanlagt 377 132.989 ha och då den år 1928 inköpta jordens areal utgjorde 27 821.490 ha, var alltså totalarealen av med kassalån under åren 1899—1928 inköpt jord 404 954.479 ha. På denna areal ha bildats intill

ha. Tälle maa-alalle perustettujen asutustilojen luku oli v. 1928 lopussa 18 293, joista 11 089 viljelystilaa ja 7 204 asuntotilaa. Lisämaan ostoja on tapahtunut kaikkiaan 7 069.

Ostetun maan (2 401 lainaa) ostohinta oli tilastovuonna 42 568 225 markkaa. Myönnettyjen lainojen yhteenlaskettu määrä oli 27 143 266 markkaa eli 63.8 % ostettujen maitten yhteenlasketusta ostohinnasta.

1. Viljelystilat.

Viljelystilojen perustamiseen on käytetty kaikkiaan ja keskimäärin seuraavat alat maata (3:sta lainasta puuttuu tietoja):

Maankäyttölaji. — Kulturart.	Yhteensä. Summa. ha	Keskimäärin I medeltal ha
Peltoa — Åker	2 507.998	3.304
Niittyä — Äng	1 570.906	2.070
Vilj. kelp. kovaperäistä maata — Odlingsbar mineraljord	2 584.192	3.405
Vilj. kelp. suomaata — Odlingsbar kärrjord	1 492.050	1.966
Kasvullista metsämaata — Växtlig skogsmark	7 850.998	10.344
Kehnokasvuista metsämaata — Mindre växtlig skogsmark	1 029.006	1.355
Rahkasuota — Vitmosse	460.764	0.607
Joutomaata — Impediment	528.392	0.696
Yhteensä — Summa	18 024.306	23.747

Perustetuista viljelystiloista on sellaisia, joissa viljelysmaan (pellon, niityn ja viljelyskelpoisen maan) yhteenlaskettu pinta-ala on (1 lainasta puuttuu tietoja):

Viljelysmaata. — Odlingsjord.	Luku. — Antal.	%
alle — under 5.0 ha	99	13.0
5.0 ” 7.5 ”	182	23.9
7.5 ” 10.0 ”	123	16.2
10.0 ha ja enemmän — och mera	357	46.9
Yhteensä — Summa	761	100.0

Viljelystilojen keskiuus ja keskihinta sekä anottujen ja myönnettyjen lainojen keskiuus oli eri lääneissä seuraava:

utgången av år 1928 18 293 kolonisationslägenheter, av vilka 11 089 odlingslägenheter och 7 204 bostadslägenheter. Köp av tillskottsjord har förekommit i 7 069 fall.

Inköpspriset för den år 1928 inköpta jorden (2 401 lån) var 42 568 225 mark. De beviljade lånens sammanlagda belopp var 27 143 266 mark eller 63.8 % av den inköpta jordens pris.

1. Odlingslägenheter.

För bildande av odlingslägenheter ha sammanlagt och i medeltal följande arealer blivit använda (Uppgifter saknas angående 3 län):

Antalet odlingslägenheter med nedanstående arealen av odlingsjord (åker, äng och odlingsbar jord sammanlagda) är följande (beträffande 1 län saknas uppgifter):

Odlingslägenheternas medelstorlek och medelpris ävensom de ansökta och beviljade lånens medelstorlek i de olika länen voro följande:

Läni. — Län.	Viljelystilojen keskiuus, ha Odlingslägenheternas medelstorlek, ha	Maksettu hinta, Smk. Erlagt pris, Fmk.		Anotun lainan määrä tilaa kohti, Smk. Ansökt länebelopp per lägenhet, Fmk.	Myönnetty lainamäärä, Smk. Beviljat länebelopp, Fmk.	
		viljelystilaa kohti. per odlingslägenhet.	1 ha kohti. per 1 ha.		viljelystilaa kohti. per odlingslägenhet.	1 ha kohti. per 1 ha.
Uudenmaan — Nylands	22.234	60 342	2 714	35 886	33 634	1 513
Turun ja Porin — Åbo och Björneborgs ..	22.440	47 221	2 104	29 718	26 283	1 171
Ahvenanmaa — Åland	—	—	—	—	—	—
Hämeen — Tavastehus	18.633	40 276	2 162	27 566	26 387	1 416
Viipurin — Viborgs	19.171	26 818	1 385	19 366	18 318	955
Mikkelin — St. Michels	21.196	16 243	798	11 984	11 072	544
Kuopion — Kuopio	24.526	20 506	836	14 182	13 410	547
Vaasan — Vasa	20.389	29 949	1 469	19 127	18 037	885
Oulun — Uleåborgs	30.813	21 674	708	16 711	15 799	516
Koko maa — Hela landet	23.747	28 555	1 204	19 464	18 177	768

Kuinka monta % eri lääneissä ostetusta maa-alueesta maksettu hinta oli arvioidusta kokonaiskauppa-arvosta, käy selville seuraavasta taulukosta:

Huru många % i olika länen har köpesumman varit av det inköpta jordområdets hela handelsvärde framgår ur följande tabell:

Läni. — Län.	Ostetun maa-alueen — Det inköpta jordområdets		
	arvioitu kokonaiskauppa-arvo, hela handelsvärde Smk.	maksettu hinta, köpesumma. Smk.	%
Uudenmaan — Nylands	2 438 500	2 111 981	86.6
Turun ja Porin — Åbo och Björneborgs	5 698 720	4 249 875	74.6
Ahvenanmaa — Åland	—	—	—
Hämeen — Tavastehus	2 681 802	2 134 626	79.6
Viipurin — Viborgs	3 358 042	2 762 235	82.3
Mikkelin — St. Michels	1 144 607	828 393	72.4
Kuopion — Kuopio	5 812 691	4 183 175	72.0
Vaasan — Vasa	2 790 044	2 006 600	71.9
Oulun — Uleåborgs	4 774 919	3 424 535	71.7
Koko maa — Hela riket	28 699 325	21 701 420	75.6

Lainansaajain yhteiskunnallinen asema lainan saadessaan oli:

Läntagarnas samhällsställning vid tiden för lånets beviljande var:

Lainansaajain tähänastinen yhteiskunnallinen asema. — Läntagarnas hittillsvarande samhällsställning	Luku. Antal.	%
Talollisen poika — Hemmansägareson	177	23.2
Asutustilallisen poika — Son till innehavare av kolonisationslägenhet	40	5.3
Tilan tai tilanosan vuokraaja tai vuokraajan poika — Arrendator av hemman eller hemmansdel eller son av dylik arrendator	73	9.6
Ent. torppari tai mäkitupalainen, joka ei ole lunastanut vuokra-alueita eikä enään sellaista hallitse. — F. d. torpare eller backstugusittare, som icke inlöst lego-område och icke mera innehar dylikt	33	4.3
Ent. torpparin tai mäkitupalaisen poika — Son av f. d. torpare eller backstugusittare	78	10.2
Torppari — Torpare	16	2.1
Mäkitupalainen — Backstugusittare	37	4.9
Maataloustyöläinen — Lantbruksarbetare	164	21.5
Metsätyöläinen — Skogsarbetare	19	2.5
Tehdastyöläinen — Fabriksarbetare	6	0.8
Käsityöläinen — Hantverkare	35	4.6
Muu — Annan	84	11.0
Yhteensä — Summa	762	100.0

Lainansaajain päätoimeentulolähde ennen lainansaantia käy selville seuraavasta taulukosta:

Läntagarnas tidigare huvudinkomstkälla framgår av följande tabell:

Lainansaajain aikaisempi päätoimeentulolähde. — Läntagarnas tidigare huvudinkomstkälla.	Luku. Antal.	%
Oma maatalous — Eget lantbruk	190	24.9
Satunnaiset maataloustyöt vieraassa taloudessa — Tillfälliga lantbruksarbeten i främmande drift	209	27.4
Muut satunnaiset työt — Övriga tillfälliga arbeten	205	26.9
Metsä- ja uittotyöt — Skogs- och flottningsarbete	54	7.1
Kalastus — Fiske	9	1.2
Ammattikäsiyö — Hantverk	53	7.0
Tehdastyö — Fabriksarbete	12	1.6
Kauppa ja liikenteet — Handel och kommunikationer	3	0.4
Vuosipalkka — Årslön	27	3.5
Yhteensä — Summa	762	100.0

2. Asuntotilat.

2. Bostadslägenheterna.

Asuntotilojen perustamiseen on käytetty kaikkiaan ja keskimäärin seuraavat alat maata (6:sta lainasta puuttuu tietoja):

För bildande av bostadslägenheter ha sammanlagt och i medeltal följande arealer jord blivit använda (beträffande 6 län saknas uppgifter):

Tilustaji. — Ägoslag.	Yhteensä. Summa. ha	Keskimäärin. I medeltal. ha
Peltoa — Åker	460.650	0.759
Niittyä — Äng	123.300	0.203
Vilj. kelp. kovaperäistä maata — Odlingsbar mineraljord	283.375	0.467
Viljelyskelpoista suomaata — Odlingsbar kärrjord	51.784	0.085
Kasvullista metsämaata — Växtlig skogsmark	212.895	0.351
Kehnokasvuista metsämaata — Mindre växtlig skogsmark	22.585	0.037
Rahkasuota — Vitmosse	2.750	0.005
Joutomaata — Impediment	12.065	0.020
Yhteensä — Summa	1 169.404	1.927

Asuntotilojen keskiuus ja keskihinta sekä anottujen ja hyväksytyjen lainojen keskiuus oli eri lääneissä seuraava:

Bostadslägenheternas medelstorlek och medelpris ävensom de ansökta och beviljade länens medelstorlek i de olika länen voro följande:

Lääni. — Län.	Asuntotilain keskiuus, ha. Bostadslägenheternas medelstorlek, ha.	Maksettu hinta, Smk. Erlagt pris, Fmk.		Anotun lainan määrä tilaa kohti, Smk. Ansökt länebelopp per lägenhet, Fmk.	Myönnetty lainamäärä, Smk. Beviljat länebelopp, Fmk.	
		asuntotilaa kohti. per bostadslägenhet.	1 ha kohti. per 1 ha.		asuntotilaa kohti. per bostadslägenhet.	1 ha kohti. per 1 ha.
Uudenmaan — Nylands	1.074	11 812	11 300	8 563	6 168	5 901
Turun ja Porin — Åbo och Björneborgs ..	2.068	11 802	5 707	7 676	6 483	3 167
Ahvenanmaa — Åland	2.551	19 816	7 767	13 000	8 238	3 229
Hämeen — Tavastehus	1.294	7 970	6 159	5 818	4 750	3 712
Viipurin — Viborgs	1.790	8 587	4 897	6 344	5 602	3 195
Mikkelin — St. Michels	2.400	6 298	2 624	4 944	3 928	1 637
Kuopion — Kuopio	2.551	5 610	2 231	4 799	4 215	1 677
Vaasan — Vasa	1.835	8 696	4 740	6 584	5 586	3 056
Oulun — Uleåborgs	2.276	7 485	3 288	6 383	5 496	2 414
Koko maa — Hela landet	1.927	8 777	4 586	6 522	5 452	2 858

Kuinka monta % eri lääneissä ostetusta maa-alueesta maksettu hinta oli arvioidusta kokonaiskauppa-arvosta käy selville seuraavasta taulukosta:

Huru många % i olika län har köpesumman varit av det inköpta jordområdets hela handelsvärde framgår ur följande tabell:

Lääni. — Län.	Ostetun maa-alueen — Det inköpta jordområdets		
	arvioitu kokonaiskauppa-arvo. hela handelsvärde. Smk.	maksettu hinta. köpesumma. Smk.	%
Uudenmaan — Nylands	466 489	448 854	96.2
Turun ja Porin — Åbo och Björneborgs ..	1 330 507	1 180 170	88.7
Ahvenanmaa — Åland	212 750	158 530	74.5
Hämeen — Tavastehus	848 060	709 337	83.6
Viipurin — Viborgs	1 045 441	832 930	79.7
Mikkelin — St. Michels	228 933	157 450	68.8
Kuopion — Kuopio	505 235	381 450	75.5
Vaasan — Vasa	869 308	730 463	84.0
Oulun — Uleåborgs	1 002 800	763 500	76.1
Koko maa — Hela riket	6 509 523	5 362 684	82.4

Lainansaajain yhteiskunnallinen asema lainan Läntagarnas samhällsställning vid tiden för länsaadessaan oli: nets beviljande var:

Lainansaajain tähänastinen yhteiskunnallinen asema. — Läntagarnas hittillsvarande samhällsställning.	Luku. Antal.	%
Talollisen poika — Hemmansägareson	69	11.3
Asutustilallisen poika — Son till innehavare av kolonisationslägenhet.....	29	4.7
Tilan tai tilanosan vuokraaja tai vuokraajan poika — Arrendator av hemman eller hemmansdel eller son av dylik arrendator	24	3.9
Ent. torppari tai mäkitupalainen, joka ei ole lunastanut vuokra-aluetta eikä enään sellaista hallitse — F. d. torpare eller backstugusittare, som icke inlöst lego-område och icke mera innehar dylikt	22	3.6
Ent. torpparin tai mäkitupalaisen poika — Son till f. d. torpare eller backstugusittare	33	13.5
Torppari — Torpare	9	1.5
Mäkitupalainen — Backstugusittare	30	4.9
Maataloustyöläinen — Lantbruksarbetare	139	22.7
Metsätyöläinen — Skogsarbetare	25	4.1
Tehdastyöläinen — Fabriksarbetare	18	2.9
Käsityöläinen — Hantverkare	65	10.6
Muu — Annan	100	16.3
Yhteensä — Summa	613	100.0

Lainansaajain päätoimeentulolähde ennen lainan Läntagarnas tidigare huvudinkomstkälla fram- saantia käy selville seuraavasta taulukosta: går av följande tabell:

Lainansaajain aikaisempi päätoimeentulolähde. — Läntagarnas tidigare huvudinkomstkälla.	Luku. Antal.	%
Oma maatalous — Eget lantbruk.....	21	3.4
Satunnaiset maataloustyöt vieraassa taloudessa — Tillfälliga lantbruksarbeten i främmande drift	136	22.2
Muut satunnaiset työt — Övriga tillfälliga arbeten	228	37.2
Metsä- ja uittotyöt — Skogs- och flottningsarbete	43	7.0
Kalastus — Fiske.....	3	0.5
Ammattikäsiyö — Hantverk	114	18.6
Tehdastyö — Fabriksarbete	26	4.2
Kauppa ja liikenteet — Handel och kommunikationer	8	1.3
Vuosipalkka — Årslön	34	5.6
Yhteensä — Summa	613	100.0

3. Lisämaat.

Lisämaaksi on ostettu kaikkiaan ja keskimäärin seuraavat alat maata (3 lainasta puuttuu tietoja):

3. Tillskottsjord.

Till tillskottsjord ha sammanlagt och i medeltal inköpts följande arealer jord (beträffande 3 län saknas uppgifter):

Tilustaji. — Ägoslag.	Yhteensä. Summa.	Keskimäärin. I medeltal.
Peltoa — Åker	1 801.437	1.761
Niittyä — Äng	1 218.112	1.191
Vilj. kelp. kovaperäistä maata — Odlingsbar mineraljord	1 005.399	0.983
Vilj. kelp. suomaata — Odlingsbar kärrjord.....	717.492	0.701
Kasvullista metsämaata — Växtlig skogsmark	3 197.183	3.126
Kehnokasvuista metsämaata — Mindre växtlig skogsmark	336.587	0.329
Rahkasuota — Vitmosse	220.370	0.215
Joutomaata — Impediment.....	131.200	0.128
Yhteensä — Summa	8 627.780	8.434

Lainoista oli 29 kpl., yhteensä 116 600: — mk., myönnetty laidunlisämaiden ostoon asutustilallisille.

Av länen hade 29 st., tillsammans 116 600: — mk., beviljats åt innehavare av bostadslägenhet för inköp av tilläggsbetesmark.

Lisämaitten keskiuuruus ja keskihinta sekä anottujen ja hyväksytyjen lainojen keskiuuruus eri lääneissä oli seuraava:

Tillskottsjordens medelstorlek och medelpris ävensom de ansökta och beviljade länens medelstorlek i de olika länen voro följande:

Lääni. — Län.	Lisämaitten keskiuuruus, ha Tillskottsjordens medelstorlek, ha.	Maksettu hinta, Smk. Erlagt pris, Fmk.		Anotun lainan määrä lisämaata kohti, Smk. Ansökt länelopp per tillskottsjord, Fmk.	Myönnetty lainamäärä, Smk. Beviljat länelopp, Fmk.	
		lisämaata kohti. per tillskottsjord.	1 ha kohti. per 1 ha.		lisämaata kohti. per tillskottsjord.	1 ha kohti. per 1 ha.
Uudenmaan — Nylands	8.839	23 421	2 701	16 511	14 734	1 700
Turun ja Porin — Åbo och Björneborgs ..	6.074	20 259	3 335	13 146	11 589	1 908
Ahvenanmaa — Åland	4.285	18 250	4 259	13 750	9 000	2 100
Hämeen — Tavastehus	7.278	19 133	2 658	12 180	11 333	1 574
Viipurin — Viborgs	9.399	13 788	1 476	10 300	9 087	972
Mikkelin — St. Michels	13.895	9 477	682	7 717	6 400	461
Kuopion — Kuopio	10.367	11 579	1 117	7 944	7 601	733
Vaasan — Vasa	6.187	14 430	2 332	10 279	9 014	1 457
Oulun — Uleåborgs	11.197	10 494	837	8 918	8 351	746
Koko maa — Hela landet	8.434	15 185	1 797	10 791	9 698	1 153

Kuinka monta % eri lääneissä ostetusta maa-alueesta maksettu hinta oli arvioidusta kokonaiskauppa-arvosta käy selville seuraavasta taulukosta:

Huru många % i olika län har köpesumman varit av det inköpta jordområdets hela handelsvärde framgår ur följande tabell:

Lääni. — Län.	Ostetun maa-alueen — Det inköpta jordområdets		
	arvioitu kokonaiskauppa-arvo. hela handelsvärde. Smk.	maksettu hinta. köpesumma. Smk.	%
Uudenmaan — Nylands	1 376 431	1 241 334	90.2
Turun ja Porin — Åbo och Björneborgs ..	4 112 536	3 687 243	89.7
Ahvenanmaa — Åland	84 290	73 000	86.6
Hämeen — Tavastehus	1 864 593	1 741 098	93.4
Viipurin — Viborgs	2 584 829	2 302 630	89.1
Mikkelin — St. Michels	180 719	142 150	78.7
Kuopion — Kuopio	993 657	856 819	86.2
Vaasan — Vasa	3 955 015	3 088 159	78.1
Oulun — Uleåborgs	3 028 740	2 371 688	78.3
Koko maa — Hela riket	18 180 810	15 504 121	85.3

Lisämaat on ostettu käytettäväksi seuraaviin tarkoituksiin:

Den inköpta tillskottsjorden är avsedd att användas för följande ändamål:

Lisämaata on tarkoitus käyttää — Tillskottsjorden är avsedd att användas såsom	Luku. Antal.	%
Pelloksi — Åker	832	81.1
Niityksi — Äng	81	7.9
Laitumeksi — Bete	73	7.1
Metsämaaksi — Skogsmark	40	3.9
Yhteensä — Summa	1 026	100.0

Ostajain yhteiskunnallinen asema näkyy seuraavasta taulukosta:

Köparnas samhällsställning framgår ur följande tabell:

Ostajain yhteiskunnallinen asema. — Köparnas samhällsställning.	Luku. Antal.	%
Tilallinen — Lägenhetsinnehavare	970	94.5
Lampuotitilan, torpan tai mäkitupa-alueen vuokraaja — Arrendator av landbolägenhet, torp eller backstuguområde	56	5.5
Yhteensä — Summa	1 026	100.0

Lisämaan ostajain tähänastinen päätoimeentulolähde käy selville seuraavasta taulukosta:

Köparnas av tillskottsjord hittillsvarande huvudinkomstkälla framgår av följande tabell:

Lainansaajain päätoimeentulolähde. — Lántagarnas huvudinkomstkälla.	Luku. Antal.	%
Oma maatalous — Eget lantbruk	697	67.8
Satunnaiset maataloustyöt vieraassa taloudessa — Tillfälliga lantbruksarbeten i främmande drift	42	4.1
Muut satunnaiset työt — Övriga tillfälliga arbeten	168	16.4
Metsä- ja uittotyöt — Skogs- och flottningsarbete	17	1.7
Kalastus — Fiske	5	0.5
Ammattikäsiyö — Hantverk	5	0.5
Tehdastyö — Fabriksarbete	83	8.1
Kauppa ja liikenteet — Handel och kommunikationer	2	0.2
Vuosipalkka — Årslön	7	0.7
Yhteensä — Summa	1 026	100.0

4. Maanhinnat vuonna 1928.

Vuonna 1928 oli asutuskassoista annettujen lainojen avuin ostetun maan hinta rakennuksineen, metsineen y. m. yhteensä 42 568 225 markkaa eli 1 530 markkaa hehtaaria kohti. Pelkän maan hinta sitävastoin oli yhteensä 31 858 513 markkaa eli 1 145 markkaa hehtaaria kohti. Lähemmät tiedot näistä hinnoista läänittäin ja erilaisissa maanostoissa ovat siv. 30—35 olevissa taulukoissa.

bb. Vuonna 1928 myönnetty rakennuslainat.

(Liitetaulukko N:o 11).

Vuonna 1928 on myönnetty yhteensä 5 018 rakennuslainaa. Tarkoitus, mihin nämä lainat on annettu, käy selville allaolevasta taulukosta.¹⁾ Lainoista oli 2 381 poikkeusluontoista rakennuslainaa, yhteensä 17 886 800 mk.

Lainat on myönnetty. — Lånen äro beviljade för uppförande av.	Luku. Antal.	%
Asuinrakennuksen rakentamiseen — Boningshus	3 613	72.0
Eläinsuojain » — Husdjursstall	1 263	25.2
Riihen » — Ria	90	1.8
Muiden rakennusten » — Andra byggnader	52	1.0
Yhteensä — Summa	5 018	100.0

Asutushallituksessa on hylätty 541 rakennuslainanomusta, joiden yhteenlaskettu anottu lainamäärä oli 5 015 500 mk.

¹⁾ Lainojen käyttöä osoittavia lukuja tarkastettaessa on otettava huomioon, että useimmissa tapauksissa näitä 5 018 lainaa kuitenkin ei ole myönnetty vain sarkkeessa mainittuun tarkoitukseen, vaan sen ohella muihin tarkoituksiin.

4. Jordprisen under år 1928.

Det sammanlagda priset för den jord incl. byggnader, skog m. m., som år 1928 blivit inköpt med tillhjälp av de lån, som utgivits från kolonisationskassorna år 1927 utgör 42 568 225 mark eller 1 530 mark per ha. Den nakna jordens pris däremot utgjorde 31 858 513 mark eller 1 145 mark per ha. Närmare uppgifter över dessa pris länsvis och för de olika slagen av jordköp, ingå i tabeller å sid. 30—35.

bb. År 1928 beviljade byggnadslån.

(Tabellbilaga N:o 11).

År 1928 ha beviljats 5 018 byggnadslån. Ändamålen för vilka nämnda lån givits, framgår ur nedanstående tabell.¹⁾ Av dessa lån voro 2 381 byggnadslån av undantagsnatur, sammanlagt 17 886 800 mark.

Kolonisationsstyrelsen har förkastat 541 ansökningar om byggnadslån till ett sammanlagt belopp av 5 015 500 mk.

¹⁾ Vid granskning av siffrorna, av vilka lånens användning framgår, bör man iakttaga att dessa 5 018 lån i de flesta fall icke beviljats enbart för det i kolonnen omförmälda ändamål utan samtidigt även för andra ändamål.

Myönnettyjen rakennuslainojen keskiuus oli: De beviljade byggnadslänens medelstorlek var:

L ä ä n i — L ä n	Smk.
Uudenmaan — Nylands	10 155
Turun ja Porin — Åbo och Björneborgs ..	8 937
Ahvenanmaa — Åland	12 500
Hämeen — Tavastehus	8 952
Viipurin — Viborgs	7 457
Mikkelin — S:t Michels	7 531
Kuopion — Kuopio	6 714
Vaasan — Vasa	6 955
Oulun — Uleåborgs	6 948
Koko maa — Hela landet	7 941

cc. Vuonna 1928 myönnettyt viljelyslainat.

(Liitetaulukko N:o 12).

Vuonna 1928 on myönnetty 815 viljelyslainaa, jotka kaikki on tarkoitus ensi sijassa käyttää uudisviljelyksen raivaamiseen. Kuten ennenkin on huomattava, että useimmissa tapauksissa näitä 815 lainaa kuitenkin ei ole myönnetty yksistään tähän tarkoitukseen, vaan sen ohella muihin perusparannustöihin, kuten liitetaulukossa N:o 12 sulkumerkeissä olevat luvut osottavat. Lainoista oli 170 lainaa poikkeusluontoista laidunraivauslainaa, yhteensä 626 700 mk.

Asutushallituksessa on hylätty 304 viljelyslainanomusta, joiden yhteenlaskettu anottu lainamäärä oli 1 532 600 mk.

Myönnettyjen viljelyslainojen keskiuus oli:

L ä ä n i — L ä n	Smk.
Uudenmaan — Nylands	6 125
Turun ja Porin — Åbo och Björneborgs ..	4 283
Ahvenanmaa — Åland	2 000
Hämeen — Tavastehus	3 878
Viipurin — Viborgs	4 273
Mikkelin — S:t Michels	3 614
Kuopion — Kuopio	4 124
Vaasan — Vasa	3 878
Oulun — Uleåborgs	3 915
Koko maa — Hela landet	4 010

dd. Vuonna 1928 myönnettyt vakauttamislainat.

(Liitetaulukko N:o 8).

Torpan tai lampuotitilan itsenäiseksi lunastamisesta tai niihin verrattavan muun pientilan ostosta aiheutuneiden velkojen vakauttamiseksi, on asutuskassoista tilastovuonna myönnetty kaikkiaan 870 lainaa, yhteensä 8 445 745 mk.; näistä oli 672 torpan, 36 lampuotitilan itsenäiseksi lunastamisesta ja 162 muun pientilan ostosta johtuneita.

cc. År 1928 beviljade odlingslän.

(Tabellbilaga N:o 12).

År 1928 ha beviljats 815 odlingslän, av vilka samtliga äro avsedda att i främsta rummet användas för nyodling. Likasom även tidigare är att observera att dessa 815 län i de flesta fall icke beviljats enbart för detta ändamål utan samtidigt även i och för utförande av andra grundförbättringsarbeten, såsom talen inom parentes i tabellbilagan N:o 12 utvisa. Av länen voro 170 undantagslän för nyodling av betesmark, sammanlagt 626 700 mk.

Kolonisationsstyrelsen har förkastat 304 ansökningar om odlingslän till ett sammanlagt belopp av 1 532 600 mk.

De beviljade odlingslänens medelstorlek var:

dd. År 1928 beviljade konverteringslän.

(Tabellbilaga N:o 8).

För konvertering av de län vilka tillkommit vid inlösen av torp eller landbolägenhet eller vid köp av med dem jämförliga småbrukslägenheter ha ur kolonisationskassorna under året beviljats 870 län, sammanlagt 8 445 745 mk; av dessa hade 672 uppkommit vid inlösen av torp, 36 vid inlösen av landbolägenhet och 162 vid köp av småbrukslägenheter.

Asutushallituksessa on hylätty 316 vakauttamis-
laina-anomusta yhteensä 3 796 250 mk.

Myönnettyjen lainojen keskiuus oli:

Kolonisationsstyrelsen har förkastat 316 ansöknin-
gar om konverteringslån sammanlagt 3 796 250 mk.

De beviljade länens medelstorlek var:

Lä å ni — L å n	Smk.
Uudenmaan — Nylands	18 187
Turun ja Porin — Åbo och Björneborgs ..	10 234
Ahvenanmaa — Åland	8 000
Hämeen — Tavastehus	11 738
Viipurin. — Viborgs	11 906
Mikkelin — S:t Michels	8 643
Kuopion — Kuopio	8 705
Vaasan — Vasa	5 864
Oulun — Uleåborgs	7 465
Koko maa — Hela landet	9 708

b. Vuonna 1927 asutuskassoille takaisin maksetut
lainat.

(Liitetaulukko N:o 14).

Vuonna 1927 maksettiin asutuskassoille takaisin
kaikkiaan 564 lainaa. Takaisin maksetun pääoman
yhteenlaskettu määrä oli 1 079 390 markkaa 72 pen-
niä. 3) Näiden lainojen alkuperäinen määrä oli ollut
1 420 110 markkaa.

Mihinkä tarkotukseen lainat alkuaan oli myön-
netty, takaisin maksettujen lainojen lukumäärä
kussakin ryhmässä ja lainojen alkuperäinen sekä
takaisin maksettu määrä selviää seuraavasta taulu-
kosta:

b. År 1927 till kolonisationskassorna
återbetalade lån.

(Tabellbilaga N:o 14).

År 1927 återbetalades till kolonisationskassorna
inalles 564 lån till ett sammanlagt kapitalbelopp
av 1 079 390 mark 72 penni. 3) Länens ursprungliga
totalbelopp har varit 1 420 110 mark.

För vilket ändamål de återbetalade l å nen ur-
sprungligen beviljats, de återbetalade l å nens antal
i varje grupp åvensom l å nens ursprungliga total-
belopp framgå ar följande tabell:

Lainat olivat. — L å nen v o r o	Luku. — Antal	Alkuperäinen määrä Ursprungligt belopp Smk.	Takaisin maksettu määrä Återbetalat belopp Smk.
Maanostolainoja — Jordköpslån	312	749 110:—	¹⁾ 528 669: 21
Rakennuslainoja — Byggnadslån	169	543 400:—	¹⁾ 452 761: 35
Viljelyslainoja — Odlingslån	83	127 600:—	¹⁾ 97 960: 16
Muuta lainoja — Andra lån	—	—	—
Yhteensä — Inalles	564	1 420 110:—	³⁾ 1 079 390: 72

Puheenaolevista lainoista maksettiin takaisin:
Sovitun kuoletusajan päättyessä 77 lainaa
Kesken kuoletusajan 487 „

Kesken kuoletusajan takaisin maksetuista lai-
noista suoritettiin:

a) Maanostolainat
Lainanottajain vapaasta tahdosta 168 lainaa
Asutuslautakunnan määräyksestä 73 „
Asutusviranomaisten määräyksestä .. 6 „

Av de omförmålda l å nen återbetalades:
Vid amorteringstidens utgång 77 l å n
Före utgången av amorteringstiden 487 „

Av de under amorteringstiden återburna l å nen
återbetalades:

a) Jordköpslånen
Frivilligt av l å ntagaren 168 l å n
På anmaning av kolonisationsnåmnderna 73 „
På anmaning av kolonisationsmyndighe-
terna 6 „

¹⁾ 1:stä lainasta puuttuu tietoja. — Beträffande 1 l å n saknas uppgifter.

³⁾ 3:sta „ „ „ — „ 3 „ „ „

b) Rakennuslainat		b) Byggnadslänen	
Lainanottajain vapaasta tahdosta	85 lainaa	Frivilligt av läntagaren	85 län
Asutuslautakunnan määräyksestä	68 ”	På anmaning av kolonisationsnämnderna	68 ”
		På anmaning av kolonisationsmyndighe-	
Asutusviranomaisten määräyksestä ..	10 ”	terna	10 ”
c) Viljelyslainat		c) Odlingsslänen	
Lainanottajain vapaasta tahdosta	36 lainaa	Frivilligt av läntagaren	36 län
Asutuslautakunnan määräyksestä	33 ”	På anmaning av kolonisationsnämnderna	33 ”
		På anmaning av kolonisationsmyndighe-	
Asutusviranomaisten määräyksestä ..	8 ”	terna	8 ”

Syyt niiden lainojen takaisin maksamiseen, joiden suoritus tapahtui kesken kuoletusajan, käyvät selville allaolevasta taulukosta:

Orsakerna till länens återbetalande före amorteringstidens utgång framgå ur nedanstående tabell:

Lainat olivat. Länen voro.	Syyt lainojen takaisin maksamiseen kesken kuoletusajan. Orsakerna till länens återbetalning under amorteringstiden.													Yhteensä. Inalles.			
	Tilan myynti, johon syynä Försäljning av gården på grund av			Vapaaehtoinen takaisin maksu ilman tilan myyntiä, johon syynä Frivillig återbetalning utan försäljning av gården på grund av			Lainojen takaisin periminen, johon syynä Länens indrivning på grund av										
	Muu syy. — Annaa orsak. Poisnutto paikkakunnalta. Porttilyöntä jän orten. Keinotell. — Spekulation. Köyhyyt. — Rättgåden. Vanhuus tai sairaus. Alertom eller sjukdom. Kuolemantapaus. Dödsfall.	Muu syy. — Annaa orsak. Poisnutto paikkakunnalta. Porttilyöntä jän orten. Keinotell. — Spekulation. Köyhyyt. — Rättgåden. Vanhuus tai sairaus. Alertom eller sjukdom. Kuolemantapaus. Dödsfall.	Muu syy. — Annaa orsak. Poisnutto paikkakunnalta. Porttilyöntä jän orten. Keinotell. — Spekulation. Köyhyyt. — Rättgåden. Vanhuus tai sairaus. Alertom eller sjukdom. Kuolemantapaus. Dödsfall.	Lainasääjan vaarastuminen. Att lantagaren blivit förhöggen. Yhteensä. Inalles.	Muu syy. — Annaa orsak. Yhteensä. Inalles.	Muu syy. — Annaa orsak. Yhteensä. Inalles.	Yhteensä. Inalles.	Yhteensä. Inalles.	Yhteensä. Inalles.	Yhteensä. Inalles.	Yhteensä. Inalles.	Yhteensä. Inalles.	Yhteensä. Inalles.				
Maanostolainoja — Jordköpslän .	13	13	10	4	24	36	100	82	17	99	3	1	32	2	10	48	247
Rakennuslainoja — Byggnadslän..	11	6	12	4	25	28	86	23	17	40	4	3	18	2	10	37	163
Viljelyslainoja — Odlingsslän	8	—	4	1	12	14	39	8	10	18	1	1	10	1	7	20	77
Yhteensä — Inalles	32	19	26	9	61	78	225	113	44	157	8	5	60	5	27	105	487

c. Vuonna 1927 siirretyt lainat.

(Liitetaulukko N:o 13).

Vuoden 1927 aikana on siirretty kaikkiaan 239 lainaa, nimittäin 94 maanostolainaa, 115 rakennus- ja 30 viljelyslainaa. Siirretyistä lainoista oli 23 aikaisemmin siirrettyä. Rintaperillisille tapahtui siirto 12 tapauksessa. Siirrettyjen lainojen alkuperäinen määrä oli 1 256 640 markkaa¹⁾ ja siirretty määrä 1 133 497 markkaa 19 penniä.

c. År 1927 transporterade län.

(Tabellbilaga N:o 13).

Under år 1927 ha inalles 239 län blivit transporterade, nämligen 94 jordköpslän, 115 byggnadslän och 30 odlingsslän. Av de transporterade länen hade 23 redan tidigare blivit transporterade. I 12 fall övergingo länen till den tidigare lantagarens bröstarvingar. De transporterade länens ursprungliga belopp var 1 256 640 mark¹⁾ och det transporterade beloppet 1 133 497 mark 19 penni.

¹⁾ 1:stä lainasta puuttuu tietoja. — Beträffande 1 län saknas uppgifter.

Syinä lainojen siirtämiseen on ollut:

Kuolemantapaus	39	lainaa
Vanhuus ja sairaus	15	„
Köyhtyminen	55	„
Rikastuminen	7	„
Paikkakunnalta poismuutto	58	„
Muu syy	65	„

d. Vuonna 1928 asutuskassoille takaisin maksetut lainat.

Käsittely siirretty seuraavan vuoden tilastoon.

e. Vuonna 1928 siirretyt lainat.

Käsittely siirretty seuraavan vuoden tilastoon.

2. Kuntien maanostolainat.

Vuonna 1928 on asutusrahastosta myönnetty Aitolahden kunnalle 120 000 markan suuruinen laina, josta 100 000 markkaa on suoritettu rahassa ja 20 000 markkaa Suomen valtion asutusobligatioissa, Metsä-Kiikinen nimisen noin 32 hehtaarin suuruisen alueen ostamiseksi asutustaakoituksiin. Aikaisemmat kuntien ostamat maatilat ja niistä muodostettujen asutustilojen lukumäärä käyvät selville liitetaulukosta N:o 9.

B. Maanosto-osuuskunnat.

Valtiolta lainaa nauttivat maanosto-osuuskunnat, näiden ostamat maatilat ja niistä muodostettujen asutustilojen lukumäärä vuoden 1928 lopussa käyvät selville liitetaulukosta N:o 10.

Orsakerna till länens transporterande voro:

Dödsfall	39	län
Ålderdom och sjuklighet	15	„
Fattigdom	55	„
Läntagaren samlat sig förmögenhet	7	„
Bortflyttning från orten	58	„
Annan orsak	65	„

d. År 1928 till kolonisationskassorna återbetalade län.

Behandlingen har uppskjutits till följande år.

e. År 1928 transporterade län.

Behandlingen har uppskjutits till följande år.

2. Kommunernas län för jordköp.

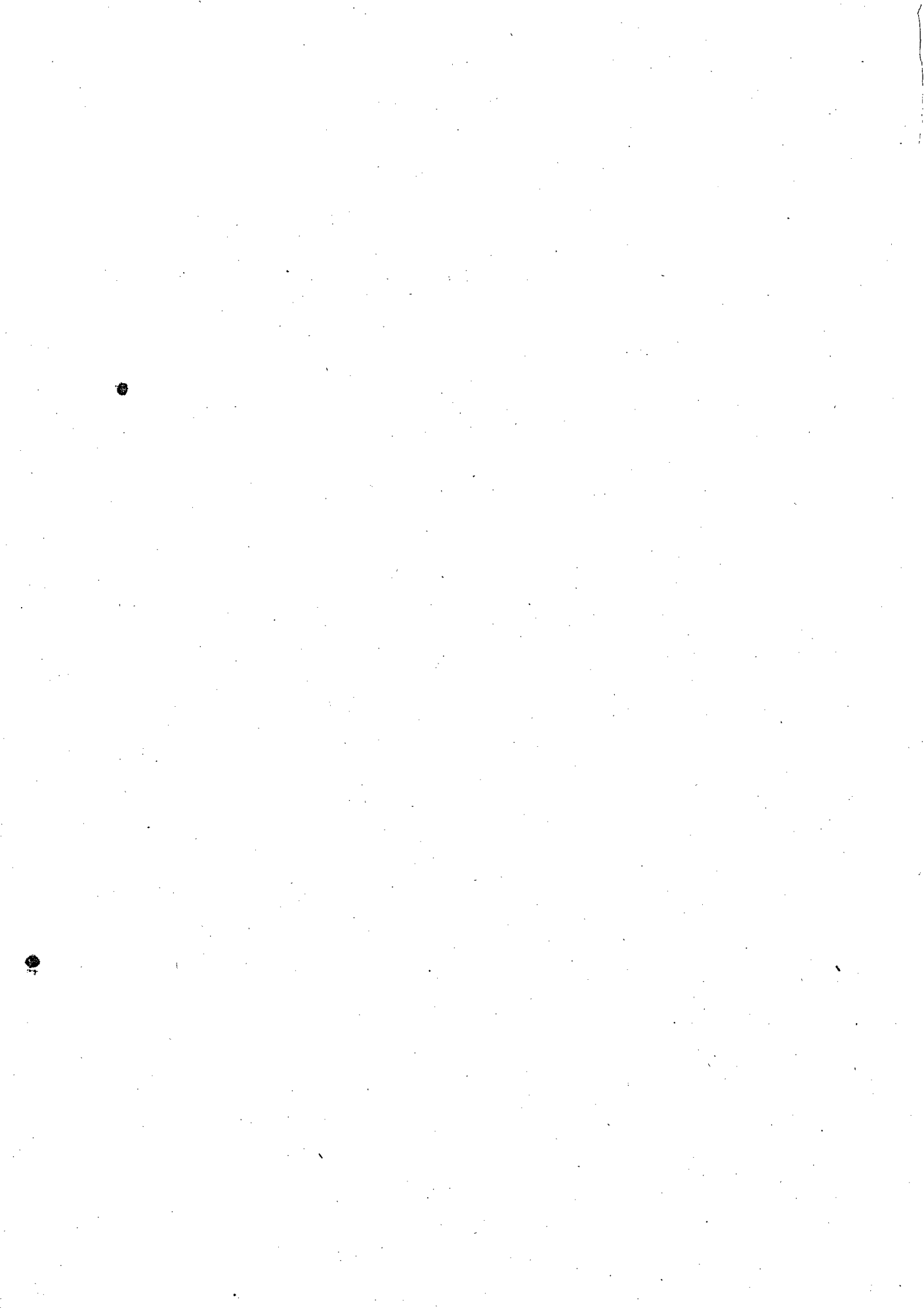
År 1928 har ur kolonisationsfonden till Aitolahti kommun beviljats ett 120 000 mk stort län, av vilket 100 000 mk utgivits i penningar och 20 000 mk i finska statens kolonisationsobligationer, i och för köp för kolonisationsändamål av ett område, vid namn Metsä-Kiikinen, stort 32 ha. De av kommunerna tidigare inköpta egendomarna och antalet av dessa bildade småbruksgårdar framgår ur tabellbilaga N:o 9.

B. Jordköpsandelslagen.

Jordköpsandelslagen, vilka åtnjuta statslän, samt de av dessa andelslag inköpta egendomarna och antalet av dem bildade småbruksgårdarna ultimo december 1928 framgår ur tabellbilaga N:o 10.



TAULUKKOJA
TABELLER



Taulukko n:o 1. Valtion vuonna 1884—1928 ostamat maa-alueet.
Tabell n:o 1. Av staten under åren 1884—1928 inköpta områden.

Ostovuosi. Inköpsår.	Pinta-ala ha. — Areal ha.						Ostohinta. Inköpspris.	
	Peltoa. Åker.	Niittyä. Äng.	Vilj. kelp. maata. Odlingsbar jord.	Varsinaista metsämaata. Egentlig skogsmark.	Joutomaata. Impediment.	Yhteensä. Summa.	Smk. Fmk.	Keskimää- rin ha:lta Smk I medeltal per ha Fmk.
1884	120.200	316.020	2 460.800	4 387.227	289.060	7 573.307	110 000	15
1892	7.520	21.950	11.230	56.020	—	96.720	9 705	101
1893—(1895)	86.545	106.039	77.115	736.885	—	1 006.584	88 436	88
1895	108.950	3.565	3.350	41.270	0.095	157.230	61 180	390
1899	17.090	43.180	154.570	386.120	4.860	605.820	15 000	25
1900	271.900	677.938	2 376.548	911.536	105.641	4 343.563	176 001	41
1902	335.540	240.170	209.880	50.930	3.180	839.700	175 000	208
1903	21.460	31.140	202.130	285.610	8.390	548.730	60 000	109
1904	1 665.251	1 434.527	3 406.147	4 658.357	451.753	11 616.035	1 166 410	100
1905	701.563	595.274	484.123	1 233.850	20.664	3 035.474	400 000	132
1906	24.257	51.376	46.732	469.210	353.192	944.767	23 000	24
1907	2 207.034	1 901.799	3 757.761	7 834.832	1 232.014	16 933.440	1 953 450	115
1908	92.289	249.810	404.310	1 284.497	491.481	2 522.387	151 000	60
1909	1 755.938	1 020.597	1 818.538	8 289.887	311.385	13 196.345	1 301 500	99
1910	401.945	652.412	817.067	2 190.904	72.487	4 134.815	290 883	71
1911	107.360	68.670	177.250	327.110	9.190	689.580	115 000	167
1913	153.278	398.495	240.704	2 237.190	1 889.421	4 919.088	440 150	89
1914	412.840	192.060	226.440	1 101.740	54.300	1 987.380	262 625	132
1920	1 678.830	397.410	421.430	3 090.610	64.780	5 653.060	7 646 428	1 353
1921	532.100	746.310	2 557.660	4 039.130	26.110	7 901.310	1 432 000	180
1924	220.707	49.984	1 148.695	3 033.404	62.605	4 515.395	2 990 000	662
1925	636.020	147.780	1 247.590	2 718.090	22.960	4 772.440	5 047 000	1 058
1926	775.620	1 036.400	1 206.620	4 830.710	2 148.950	9 998.300	5 343 000	534
1927	571.510	562.360	588.602	2 578.917	1 253.849	5 555.238	5 258 800	947
1928	202.580	163.330	503.540	2 027.450	407.900	3 304.800	3 590 100	1 086
Yhteensä—Summa	13 108.327	11 108.596	24 548.832	58 801.486	9 284.267	116 851.508	38 106 668	—

Taulukko N:o 2. Valtion ostamien maa-alueiden käyttö asutustarkoituksiin vv. 1884—1927.

Ostovuosi. Inköpsår.	Asutukseen käytetyt alueet. —									
	Pinta-ala ha. — Areal ha.									
	Asutustilojen yksityiset maat. Kolonisationslägenheternas enskilda marker.						Yhteiset maat. Samfällda marker.			Yhteensä asutukseen käytettyä maata. Summa för kolonisa- tion användda marker.
	peltoa. åker.	niittyä. äng.	viljelyskel- poista maata. odlingsbar jord.	varsinaisia mekämäta. egentlig skogsmark.	Joutomaa. Impediment.	yhteensä. summa.	yhteensä. samfällda skogar.	muuta yhteisiä maata. andra sam- fällda marker.	yhteensä. summa.	
1 1884	110.206	296.022	1 460.800	1 187.476	103.567	3 158.071	—	37.606	37.606	3 195.677
2 1892	7.520	21.950	11.230	56.020	—	96.720	—	—	—	96.720
3 1893—(1895)	86.545	106.039	77.115	736.885	—	1 006.584	—	—	—	1 006.584
4 1895	108.950	3.565	3.350	41.270	0.095	157.230	—	—	—	157.230
5 1899	17.080	43.180	154.570	385.700	3.280	603.810	—	2.010	2.010	605.820
6 1900	271.517	539.612	1 391.186	414.245	56.615	2 673.175	1 608.631	56.660	1 665.291	4 338.466
7 1902	335.500	239.200	209.220	50.880	3.180	837.980	—	1.720	1.720	839.700
8 1903	5.460	20.760	41.765	60.290	0.665	128.940	—	13.455	13.455	142.395
9 1904	1 512.749	1 342.425	2 568.031	2 653.801	269.278	8 346.284	2 357.360	171.866	2 529.226	10 875.510
10 1905	656.123	583.910	440.215	934.423	4.851	2 619.522	310.285	26.207	336.492	2 956.014
11 1906	23.366	49.802	44.850	84.275	14.776	217.069	722.580	4.498	727.078	944.147
12 1907	2 026.106	1 719.089	2 989.444	3 094.103	592.753	10 421.495	5 650.572	203.103	5 853.675	16 275.170
13 1908	82.609	243.125	285.356	471.751	327.567	1 410.408	1 065.392	20.048	1 085.440	2 495.848
14 1909	1 745.428	830.562	1 249.543	2 194.652	122.345	6 142.530	2 738.415	42.935	2 781.350	8 923.880
15 1910	395.905	624.561	748.369	1 226.091	27.640	3 022.566	1 008.872	34.937	1 043.809	4 066.375
16 1911	107.140	68.240	155.450	155.570	4.570	490.970	191.030	7.580	198.610	689.580
17 1913	153.278	395.175	240.444	1 061.215	581.780	2 431.892	2 469.620	17.576	2 487.196	4 919.088
18 1914	412.110	190.580	225.290	1 056.400	11.090	1 895.470	—	91.910	91.910	1 987.380
19 1920	1 680.050	400.050	425.790	3 103.500	50.400	5 659.790	—	7.080	7.080	5 666.870
20 1921	532.100	746.310	2 557.660	4 039.130	26.110	7 901.310	—	—	—	7 901.310
21 1924	191.399	39.488	730.220	1 180.589	0.935	2 142.631	—	13.725	13.725	2 156.356
22 1925	633.080	147.780	1 244.270	2 390.700	17.480	4 433.310	—	11.250	11.250	4 444.560
23 1926	772.790	1 026.900	944.060	4 777.510	2 122.240	9 643.500	—	8.400	8.400	9 651.900
24 1927	¹⁾ 338.650	535.560	459.402	1 780.201	1 056.960	4 170.773	—	2.300	2.300	4 173.073
25 Yhteensä—Summa	12 205.661	10 213.885	18 657.630	33 136.677	5 398.177	79 612.030	18 122.757	774.866	18 897.623	98 509.653

¹⁾ Kantista ja Pyhäniemestä puuttuvat lopulliset tiedot. — Slutliga uppgifter om Kantti och Pyhäniemi saknas.

Tabell N:o2. Användningen av staten inköpta områden till kolonisationsändamål under åren 1884—1927.

För kolonisationsändamål använda områden.										Mulin tarkoituksiin käytetyt alueet. Till andra ändamål använda områden.					Hinta. Smk. Pris. Fmk.
Perustettujen asutustilojen lukumäärä. Antal bildade kolonisationslägenheter.			Tilojen keski-suuruus. Gårdarnas medelstorlek ha		Asutustilojen luovutus-hinta, Smk. Kolonisationslägenheternas överlåtelsepris, Fmk.		Pinta-ala ha. — Areal ha.								
Yhteensä. Summa.	Yhteensä. Summa.	Yhteensä. Summa.	Yhteensä. Summa.	Yhteensä. Summa.	Yhteensä. Summa.	Yhteensä. Summa.	Yhteensä. Summa.	Yhteensä. Summa.	Yhteensä. Summa.	Yhteensä. Summa.	Yhteensä. Summa.	Yhteensä. Summa.	Yhteensä. Summa.		
														Yhteensä. Summa.	Yhteensä. Summa.
30	—	30	105.5	—	32 500	10	2.566	4 367.690	—	7.374	—	4 377.630	62 500	1	
9	—	9	10.7	—	83 268	110	—	—	—	—	—	—	—	2	
54	—	54	16.3	—	14 873	15	—	—	—	—	—	—	—	3	
17	—	17	9.2	—	61 180	390	—	—	—	—	—	—	—	4	
10	—	10	60.6	—	15 000	25	—	—	—	—	—	—	—	5	
51	3	54	85.0	1.0	175 795	41	—	—	—	5.097	—	5.097	207	6	
32	4	36	25.9	2.9	175 000	208	—	—	—	—	—	—	—	7	
4	69	73	19.1	0.8	21 435	151	389.352	—	16.933	—	—	406.335	—	8	
245	122	367	43.0	2.5	985 013	91	710.960	—	23.240	6.325	—	740.525	179 122	9	
89	52	141	32.2	1.7	362 528	123	77.460	—	—	2.000	—	79.460	31 508	10	
14	—	14	67.5	—	23 000	24	0.620	—	—	—	—	0.620	—	11	
381	75	456	42.2	2.5	1 393 484	86	558.065	—	72.265	27.940	—	658.270	623 671	12	
57	20	77	43.0	2.7	143 147	57	—	26.539	—	—	—	26.539	7 853	13	
324	57	381	27.1	2.1	1 214 268	136	—	4 267.665	—	4.800	—	4 272.465	199 750	14	
106	49	155	37.4	2.1	303 821	75	59.270	—	9.170	—	—	68.440	26 270	15	
24	5	29	28.2	2.7	115 000	167	—	—	—	—	—	—	—	16	
43	56	99	41.4	2.3	440 150	89	—	—	—	—	—	—	—	17	
44	3	47	44.7	6.6	264 245	133	—	—	—	—	—	—	—	18	
193	62	255	27.4	6.1	7 640 974	135	—	—	—	3.100	0.250	3.350	5 750	19	
226	—	226	35.0	—	1 688 000	214	—	—	—	—	—	—	—	20	
51	25	76	41.0	3.2	1 842 800	855	—	1 864.170	293.250	201.619	—	2 359.039	1 614 200	21	
93	20	113	38.7	3.8	4 888 260	1 100	—	—	4.580	323.300	—	327.880	354 000	22	
124	23	147	27.7	2.5	5 400 500	560	—	—	3.000	—	—	3.000	68 500	23	
50	5	55	75.4	1.9	3 395 800	814	—	—	—	9.547	25.218	34.765	41 400	24	
2 271	650	2 921	36.4	2.5	30 680 041	—	1 798.293	10 526.064	425.588	588.252	25.218	13 363.415	3 214 731	25	

Taulukko N:o 3. Valtion ostamille maa-alueille vuo-
Tabell N:o 3. Kolonisationslägenheter bildade under åren

L ä ä n i. — L ä n.	Pinta-ala ha. —			
	Asutustilojen Kolonisationslägenheter—			
	peltoa. äker.	niittyä. äng.	viljelyskelpoista maata, odlingsbar jord.	varsinaista metsämaata, egentlig skogs- mark.
	Viljelystilat. —			
Uudenmaan — Nylands	258.292	31.622	321.523	359.285
Turun ja Porin — Åbo o. Björneborgs	1 848.910	513.370	585.960	3 222.170
Ahvenanmaa — Åland	—	—	—	—
Hämeen — Tavastehus	275.152	13.270	288.905	572.411
Viipurin — Viborgs	215.055	94.984	862.820	1 472.546
Mikkelin — St. Michels	14.600	7.300	45.080	103.000
Kuopion — Kuopio	573.870	811.885	3 043.895	4 743.440
Vaasan — Vasa	141.190	14.840	27.340	299.875
Oulun — Uleåborgs	546.203	1 311.833	879.269	5 421.355
Koko valtakunnassa — I hela riket	3 873.272	2 799.104	6 054.792	16 194.082
	Asuottilat. —			
Uudenmaan — Nylands	1.800	—	0.960	4.590
Turun ja Porin — Åbo o. Björneborgs	74.960	6.690	21.430	270.150
Ahvenanmaa — Åland	—	—	—	—
Hämeen — Tavastehus	2.760	—	8.875	32.570
Viipurin — Viborgs	4.824	2.174	20.460	40.268
Mikkelin — St. Michels	—	—	—	—
Kuopion — Kuopio	1.000	—	—	2.000
Vaasan — Vasa	0.320	0.780	—	5.000
Oulun — Uleåborgs	22.384	0.320	12.575	38.897
Koko valtakunnassa — I hela riket	108.048	9.964	64.300	393.475
	Lisämaat. —			
Uudenmaan — Nylands	9.370	2.283	28.976	26.079
Turun ja Porin — Åbo o. Björneborgs	7.700	36.500	4.900	35.300
Ahvenanmaa — Åland	—	—	—	—
Hämeen — Tavastehus	74.958	9.100	144.752	405.495
Viipurin — Viborgs	8.350	14.900	30.350	279.000
Mikkelin — St. Michels	—	—	—	—
Kuopion — Kuopio	—	—	12.085	16.200
Vaasan — Vasa	—	—	—	—
Oulun — Uleåborgs	49.394	49.028	73.060	497.459
Koko valtakunnassa — I hela riket	149.772	111.811	294.123	1 259.533

sina 1920—1927 perustetut asutustilat läänittäin.
1920—1927 på de av staten inköpta jordområden.

Areal ha.		Perustettujen asutustilojen lukumäärä. Antal bildade kolonisations- lägenheter.	Tilojen keski- suuruus, ha. Gårdarnas medelstorlek, ha.	Asutustilojen luovutushinta, Smk. Kolonisationslägenheternas överlåtelsepris, Fmk.		
yksityiset maat. nas enskilda områden.				yhteensä. summa.	yhteensä. summa.	1 ha kohti. per 1 ha.
joutomaata. impediment.						
Odlingslägenheter.						
95.273	1 065.995	31	34.39	1 642 300	1 540	52 977
290.550	6 460.960	215	30.05	9 332 993	1 445	43 409
—	—	—	—	—	—	—
0.810	1 150.548	35	32.87	2 598 500	2 258	74 241
3.015	2 648.420	59	44.89	2 109 690	797	35 757
0.570	170.550	3	56.85	165 000	967	55 000
145.760	9 318.850	259	35.98	2 376 720	255	9 177
0.460	483.705	14	34.55	656 300	1 357	46 879
2 388.520	10 547.180	128	82.40	3 500 800	332	27 350
2 924.958	31 846.268	744	42.83	22 382 303	703	30 084
Bostadslägenheter.						
—	7.350	4	1.84	65 000	8 844	16 250
4.510	377.740	62	6.09	646 281	1 711	10 423
—	—	—	—	—	—	—
—	44.205	7	6.32	65 900	1 491	9 414
0.110	67.836	34	2.00	88 900	1 310	2 615
—	—	—	—	—	—	—
—	3.000	1	3.00	3 700	1 233	3 700
—	6.100	1	6.10	1 500	246	1 500
0.357	74.533	25	2.98	123 241	1 654	4 930
4.977	580.764	134	4.37	994 522	1 712	7 422
Tillskottsjord.						
—	66.708	7	9.52	72 700	1 090	10 386
51.500	135.900	5	27.18	144 600	1 064	28 920
—	—	—	—	—	—	—
0.760	635.065	36	17.64	896 400	1 412	24 900
—	332.600	33	10.08	224 100	674	6 791
—	—	—	—	—	—	—
0.800	29.085	2	14.54	9 000	309	4 500
—	—	—	—	—	—	—
0.265	669.206	40	16.73	245 500	367	6 138
53.325	1 868.564	123	15.19	1 592 300	852	12 945

Taulukko N:o 4. Valtion vuon-
Tabell N:o 4. Åy staten år

Maatilan tai maa-alueen nimi. Gårdens eller jordområdets namn.	Pitäjä. — Socken.	Pinta-ala ha.	
		Peltoa. Åker.	Niittyä. Ång.
Seppänen	Utajärvi	15.75	52.03
Suurmerijoki	Viipurin mlk	80.30	—
Lahti	Somero	0.67	45.00
Taamala	Uusikirkko Vi. I.	83.06	—
Längsjö	Somero	8.00	38.00
Lievonen	Muhos	14.80	28.30
	Yhteensä — Summa	202.58	163.33

Taulukko N:o 5. Valtion ostamille maa-
Tabell N:o 5. På de av staten inköpta jordområden

Maatilan tai maa-alueen nimi. Gårdens eller jordområdets namn.	Osto- vuosi. Inköps- år.	Asutukseen käytetyt alueet. —								
		Pinta-ala ha. — Areal ha.								
		Asutustilojen yksityiset maat. Kolonisationslägenheternas enskilda marker.						Yhteiset maat. Santallida marker.	Yhteensä Summa.	Yhteensä asutuk- seen käytettyä maata. Summa för koloni- sation använda marker.
		Peltoa. Åker.	Niittyä. Ång.	Viljelys- kelpoista maata. Odlingsbar jord.	Varsinaista metsä- maata. Egentlig skogsmark.	Jouto- maata. Impedi- ment.				
<i>Viljelystilat: — Odlingslägenheter:</i>										
Kokkosalo	1926	1.73	9.20	261.36	48.40	22.71	343.40	—	343.40	
Kantti	1927	43.69	24.78	38.13	308.34	1.12	416.06	—	416.06	
Pyhäniemi	»	28.10	0.46	1.71	53.77	0.40	84.44	4.16	88.60	
Seppänen	1928	15.75	20.03	25.38	157.14	230.90	449.20	—	449.20	
Lievonen	»	14.00	12.00	136.50	140.00	118.00	420.50	—	420.50	
Yhteensä — Summa		103.27	66.47	463.08	707.65	373.13	1713.60	4.16	1717.76	
<i>Lisämaat: — Tillskottsjord:</i>										
Kantti	1927	19.29	9.74	19.78	65.43	0.17	114.41	—	114.41	
Pyhäniemi	»	104.54	9.54	57.24	375.55	5.55	552.42	—	552.42	
Suurmerijoki	1928	80.31	—	64.00	320.46	—	464.77	6.08	470.85	
Seppänen	»	—	32.00	5.00	20.00	29.00	86.00	—	86.00	
Lievonen	»	0.80	16.30	17.00	27.00	23.00	84.10	—	84.10	
Yhteensä — Summa		204.94	67.58	163.02	808.44	57.72	1 301.70	6.08	1 307.78	
<i>Asuntotilat: — Bostadslägenheter:</i>										
Pyhäniemi	1927	0.36	—	0.05	0.68	0.05	1.14	—	1.14	
Yhteensä — Summa		0.36	—	0.05	0.68	0.05	1.14	—	1.14	

Taulukko N:o 6. Asutuskassoista vuonna 1928
 Tabell N:o 6. Ur kolonisationskassorna år 1928 för

Lainojen lukumäärä. Lainens antal.	L ä ä n i . — L ä n .	Ostettu maa-alue oli ostotilaisuudessa Det inköpta jordom- rådet var vid köpe- tillfället.				Ostettuun maa- Det inköpta jord-						
		rakennuksen ja viljelyksen oikeudet ja ouppolat.	ainoastaan rakennettu ainoastaan viljelty. endast bebysst.	ainoastaan viljelty. endast odlat.	rakennettu ja viljelty. bebysst och odlat.	Delta, åker.	niittyä. äng.	viljelyskelpoista kovaperäisiä maa- odlingsbar mineraljord.	viljelyskelpoista suomaa- odlingsbar kärrmark.	kasvullista metsämaata växlig skogsmark.	rehokasvuista metsämaata mindre växlig skogsmark.	
Viljelijösten osto varten —												
1	35	Uudenmaan — Nylands	21	14	—	—	266.740	18.800	50.990	29.500	348.210	54.960
2	90	Turun ja Porin — Åbo o. Björneborgs.	66	23	—	1	528.940	114.750	138.140	43.220	989.375	99.863
3	—	Åhvenanmaa — Åland	—	—	—	—	—	—	—	—	—	—
4	53	Hämeen — Tavastehus	35	17	—	1	293.380	32.840	73.007	55.980	473.365	51.000
5	104	Viipurin — Viborgs	66	31	—	7	301.370	151.530	441.680	73.150	893.910	65.700
6	51	Mikkelin — St. Michels	30	9	2	10	76.660	55.000	295.220	74.800	451.090	12.800
7	204	Kuopion — Kuopio	146	36	5	17	399.585	483.695	1 001.830	469.400	2 383.512	158.130
8	67	Vaasan — Vasa	39	17	2	9	210.922	76.311	178.316	169.150	583.048	79.593
9	158	Oulun — Uleåborgs	117	32	1	8	430.401	637.980	405.009	576.850	1 728.488	506.960
10	762	Koko valtakunnassa — I hela riket	520	179	10	53	2 507.998	1 570.906	2 584.192	1 492.050	7 850.998	1 029.006
Asuntotilojen osto varten. —												
11	38	Uudenmaan — Nylands	17	13	3	5	1) 26.341	—	6.710	—	5.670	0.700
12	101	Turun ja Porin — Åbo o. Björneborgs.	31	60	3	7	1) 95.469	12.455	27.370	5.400	59.345	3.000
13	8	Åhvenanmaa — Åland	6	1	—	1	9.690	0.210	3.750	—	2.300	4.460
14	90	Hämeen — Tavastehus	31	45	—	14	1) 58.205	7.290	24.100	2.030	17.970	2.800
15	97	Viipurin — Viborgs	46	31	9	11	2) 73.768	11.300	43.675	6.600	27.330	2.030
16	25	Mikkelin — St. Michels	13	5	2	5	14.836	6.050	30.910	2.000	6.040	—
17	68	Kuopion — Kuopio	31	17	6	14	1) 28.060	40.630	55.660	7.110	38.700	0.700
18	84	Vaasan — Vasa	44	29	3	8	79.571	11.170	32.845	5.100	20.615	2.930
19	102	Oulun — Uleåborgs	42	34	6	20	74.710	34.195	58.355	23.544	34.925	5.965
20	613	Koko valtakunnassa — I hela riket	261	235	32	85	6) 460.650	123.300	283.375	51.784	212.895	22.585

1) 1:stä lainasta puuttuu tietoja. — Beträffande 1 län saknas uppgifter. 2) 2:sta lainasta puuttuu tietoja — Beträff-
 puuttuu tietoja. — Beträffande 6 län saknas uppgifter.

viljelys- ja asuntotilojen ostoon myönnettyt lainat.
köp. av odlings- och bostadslägenheter beviljade lån.

alueeseen kuuluu ha området omfattar ha			Ostetun maa-alueen arvioitu kauppa-arvo markoissa Det inköpta jordområdets handelsvärde i mark										
raikkaus- viinossa.	joutomaata. impediment.	yhteensä maata. inallse jord.	pellon. åkers.	niityn. ängens.	viljelyskelpoisen kovaperkuisen maan. den odlingsbara mineraljordens.	viljelyskelpoisen suomaan. den odlingsbara kärrmarkens.	kasvullisen metsämaan. den växtliga skogsmarkens.	kehokasvuisen metsämaan. den mindre växtliga skogsmarkens.	raikkaus- viinossens.	joutomaan. impedimentens.	yhteensä alueeseen kuuluvan maan. inalles till området hörande jordens.	rakennuksen. byggnadernas.	
													5
För köp av odlingslägenheter.													
5.670	3.330	778.200	980 526	43 108	83 196	14 750	527 891	82 209	4 300	800	1 736 780	523 900	1
63.150	42.200	2.019.638	2 268 784	249 390	212 765	54 120	1 290 411	50 197	15 610	4 355	4 145 632	1 106 325	2
—	—	—	—	—	—	—	—	—	—	—	—	—	3
5.510	2.474	987.556	993 585	72 700	116 360	99 695	630 399	74 500	2 750	364	1 990 353	513 470	4
24.250	42.190	1 993.780	855 480	252 923	509 575	77 730	655 058	24 016	4 225	3 623	2 382 630	732 342	5
8.420	64.620	1 038.610	195 754	82 625	197 696	49 236	260 411	4 700	1 535	1 030	792 987	284 600	6
66.080	41.100	5 003.332	950 260	597 649	730 989	289 464	1 270 269	41 210	7 335	3 353	3 890 529	1 574 900	7
51.700	16.542	1 365.582	997 395	272 142	146 509	109 940	477 342	19 059	9 140	1 340	2 032 867	620 900	8
235.984	315.936	4 837.608	1 314 521	540 015	220 138	231 392	760 986	83 927	13 217	3 518	3 167 714	1 432 875	9
460.764	528.392	18 024.306	8 556 305	2 110 552	2 217 228	926 327	5 872 767	379 818	58 112	18 383	20 139 492	6 789 312	10
För köp av bostadslägenheter.													
—	0.300	39.721	226 889	—	44 630	—	17 170	7 000	—	—	295 689	162 800	11
1.000	2.745	206.784	628 960	68 955	72 998	13 200	123 544	1 500	1 000	5 775	915 932	351 750	12
—	—	20.410	70 600	1 260	23 100	—	3 580	10 980	—	—	109 520	103 230	13
—	2.780	115.175	381 580	14 040	122 483	5 720	45 921	3 350	—	4 550	577 644	248 956	14
0.500	4.880	170.083	346 585	28 075	74 898	11 900	34 534	1 634	250	540	498 416	508 650	15
—	0.160	59.996	52 163	11 400	34 030	1 700	7 090	—	—	—	106 383	118 600	16
—	0.080	170.940	93 315	69 416	74 896	6 687	29 568	53	—	—	273 935	208 200	17
1.250	0.630	154.111	416 488	33 090	55 720	4 050	33 765	1 762	250	1 013	546 138	314 950	18
—	0.490	232.184	350 993	68 025	91 740	42 108	32 354	4 250	—	190	589 660	388 650	19
2.750	12.065	1 169.404	2 567 573	294 261	594 495	85 365	327 526	30 529	1 500	12 068	3 913 317	2 405 786	20

fande 2 län saknas uppgifter. ³⁾ 3:sta lainasta puuttuu tietoja — Beträffande 3 län saknas uppgifter. ⁴⁾ 6:sta lainasta

Taulukko
Tabell

	Lääni — Län.	(jatk.) (forts.)			Maksettu hinta Smk. Köpesumman Fmk.	Anotujen lainojen yhteensä näkät Smk. De anhallna lånens sammanslagda belopp Fmk.	Myönnettyjen lainojen määrä De beviljade lånens belopp			
		arvoindien värdeändens	mittien enismuokien andra fördelars	kokonaiskaupa-arvo. hela värdet.			rahassa i penningar.	obligatioissa i obligationer.	yhteensä. Inalles.	
		Viljelystilojen ostoa varten. —								
1	35 Uudenmaan — Nylands	114 900	62 920	2 438 500	2 111 981	1 256 000	761 200	416 000	1 177 200	
2	90 Turun ja Porin — Åbo o. Björneborgs	314 115	132 648	5 698 720	4 249 875	2 674 600	1 684 500	681 000	2 365 500	
3	— Ahvenanmaa — Åland	—	—	—	—	—	—	—	—	
4	53 Hämeen — Tavastehus	154 078	23 901	2 681 802	2 134 626	1 461 006	982 506	416 000	1 398 506	
5	104 Viipurin — Viborgs	193 495	49 575	3 358 042	2 762 235	2 014 045	1 416 045	489 000	1 905 045	
6	51 Mikkelin — St. Michels	59 920	7 100	1 144 607	828 393	611 165	465 665	99 000	564 665	
7	204 Kuopion — Kuopio	309 801	37 461	5 812 691	4 183 175	2 893 050	2 243 550	492 000	2 735 550	
8	67 Vaasan — Vasa	120 177	16 100	2 790 044	2 006 600	1 281 500	883 500	325 000	1 208 500	
9	158 Oulun — Uleåborgs	151 930	22 400	4 774 919	3 424 535	2 640 410	2 005 210	491 000	2 496 210	
10	762 Koko valtakunnassa — I hela riket	1 418 416	352 105	28 699 325	21 701 420	14 831 776	10 442 176	3 409 000	13 851 176	
		Asuntotilojen ostoa varten. —								
11	38 Uudenmaan — Nylands	7 000	1 000	466 489	448 854	325 400	234 400	—	234 400	
12	101 Turun ja Porin — Åbo o. Björneborgs	46 700	16 125	1 330 507	1 180 170	775 300	632 800	22 000	654 800	
13	8 Ahvenanmaa — Åland	—	—	212 750	158 530	104 000	65 900	—	65 900	
14	90 Hämeen — Tavastehus	11 320	10 140	848 060	709 337	523 600	427 500	—	427 500	
15	97 Viipurin — Viborgs	24 425	13 950	1 045 441	832 930	615 400	527 400	16 000	543 400	
16	25 Mikkelin — St. Michels	3 200	750	228 933	157 450	123 600	98 200	—	98 200	
17	68 Kuopion — Kuopio	15 850	7 250	505 235	381 450	326 350	284 600	2 000	286 600	
18	84 Vaasan — Vasa	3 070	5 150	869 308	730 463	553 050	466 900	4 000	470 900	
19	102 Oulun — Uleåborgs	12 170	12 320	1 002 800	763 500	651 050	554 600	6 000	560 600	
20	613 Koko valtakunnassa — I hela riket	123 735	66 685	6 509 523	5 362 684	3 997 750	3 292 300	50 000	3 342 300	

1) 1:stä lainasta puuttuu tietoja. — Beträffande 1 län saknas uppgifter. 2) 2:sta lainasta puuttuu tietoja — Beträf-

N:o 6. (jatk.)

N:o 6. (forts.)

Ostajan tähänastinen yhteiskunnallinen asema. Köparens hittillsvarande samhällsställning.												Ostajan tähänastinen päätoimeentulolähde. Köparens hittillsvarande huvudinkomstkälla.											
ent lampondin, forpparin tai mäkitupalaisen poika, son till f. d. brukare av landbölggen- het, torp eller backstugunområde.	ent. forppari tai mäkitupalainen, joka ei ole innastanut vuokra-ainetta f. d. forppare eller backstugusittare, som icke mera innehar dylikt.	tilan tai tilanosan vuokraaja tai vuokraajan poika.	arrendator av hemman eller hemmans- del eller dylikt arrendators son.	asutuslilaisen poika.	son till innehavare av kolonisations- lägenhet.	talollisen poika, son till bonde.	omihakainen maatalous, eget landbruk.	mmu.	annat yrke.	kästyöläinen. hantverkare.	tehdastyöläinen. fabriksarbetare.	metästyöläinen. skogarbetare.	maataloustyöläinen. landbruksarbetare.	mäkitupalainen. backstugusittare.	forppari.	kauppa ja liikenne, handel och kommunikation.	fabriksarbete.	ammatttyö. hantverk.	kalastus. fiske.	metä- ja tittotyöt, skogs- och lönningsarbete.	muut satunnaiset työt, annat tilillialligt arbete.	satunnaiset maataloustyöt vierassa- taloudessa. tilillialligt landbrukarbete i annans dritt.	vuosiopikkua. arslön.

För köp av odlingslägenheter.

6	—	2	—	4	—	5	11	—	—	1	6	7	14	6	1	—	5	—	—	—	2	1
27	13	6	1	11	3	4	13	—	—	3	9	33	25	19	1	—	7	—	—	1	3	2
—	—	—	—	—	—	—	—	—	—	—	—	—	—	—	—	—	—	—	—	—	—	3
11	1	2	3	8	—	5	11	2	—	3	7	13	19	10	2	—	4	2	—	—	3	4
25	3	4	3	6	2	8	25	5	—	8	15	21	27	28	4	—	11	4	1	—	4	5
5	1	4	7	3	7	5	10	4	—	1	4	18	12	8	—	—	1	—	—	—	4	6
30	8	29	16	27	2	4	53	3	—	7	25	48	58	47	25	1	15	2	—	8	7	
28	3	4	2	9	—	2	9	—	—	5	5	20	14	22	1	—	5	2	—	—	1	8
45	11	22	1	10	2	4	32	10	1	7	13	30	40	65	12	—	5	2	1	—	2	9
177	40	73	33	78	16	37	164	19	6	35	84	190	209	205	54	9	53	12	3	27	10	

För köp av bostadslägenheter.

1	4	—	1	6	—	2	11	1	4	4	4	—	11	9	—	1	9	6	—	2	11
11	7	2	3	12	2	4	24	3	6	9	18	3	36	24	4	1	22	6	2	3	12
1	—	2	3	—	2	—	—	—	—	—	—	—	3	2	—	—	1	—	—	1	13
4	3	1	—	21	—	4	23	4	2	10	18	—	17	32	4	—	23	5	—	9	14
8	1	6	3	7	2	4	15	5	1	15	30	2	16	36	8	—	20	2	4	9	15
1	2	3	—	2	1	1	10	1	—	1	3	1	7	5	5	—	5	—	1	1	16
5	1	2	5	7	—	9	22	6	1	5	5	3	13	26	14	1	7	2	—	2	17
18	5	2	3	13	—	3	13	1	1	15	10	11	14	35	3	—	17	—	1	3	18
20	6	6	4	15	2	3	21	4	3	6	12	—	19	59	5	—	10	5	—	4	19
69	29	24	22	83	9	30	139	25	18	65	100	21	136	228	43	3	114	26	8	34	20

fande 2 lån saknas uppgifter.

Taulukko N:o 7. Asutuskassoista vuonna 1928
 Tabell N:o 7. Ur kolonisationskassorna år 1928

	Lääni. — Län.	Lisämaahan kuuluu ha Tillskottsjordens omfattar ha								
		peltoa. åker.	niittyä. äng.	viljelyskelpoista kovaperäistä maata. odlingsbar mineraljord	viljelyskelpoista suomaata. odlingsbar kärrmark.	kaavullista metsämaata. växtilig skogsmark.	kehnokasvuista metsämaata. mindre växtilig skogsmark.	raikkaa. vitnoss.	joutomaata. impediment.	yhteensä maata. inalles jord.
1 53	Uudenmaan — Nylands	1) 148.853	20.425	68.396	1.495	198.835	20.250	—	1.350	459.604
2 182	Turun ja Porin — Åbo o. B:borgs	436.643	77.480	61.350	68.130	413.970	17.450	24.500	5.950	1105.473
3 4	Ahvenanmaa — Åland	2.400	4.260	4.500	—	5.980	—	—	—	17.140
4 91	Hämeen — Tavastehus	1) 214.389	43.280	53.870	36.660	284.050	9.500	10.790	2.530	655.069
5 167	Viipurin — Viborgs	1) 230.010	186.270	320.120	62.800	633.489	35.130	88.160	4.260	1560.239
6 15	Mikkelin — St. Michels	16.500	9.000	44.500	20.000	79.110	32.000	1.000	6.320	208.430
7 74	Kuopion — Kuopio	48.770	134.900	176.280	115.470	279.750	5.000	2.500	4.500	767.170
8 214	Vaasan — Vasa	408.632	100.869	62.840	159.360	506.465	35.317	47.050	3.470	1324.003
9 226	Oulun — Uleåborgs	295.240	641.628	213.543	253.577	795.534	181.940	46.370	102.820	2530.652
10 1026	Koko valtakunnassa — I hela riket	1 801.437	1 218.112	1005.399	717.492	3 197.183	336.587	220.370	131.200	8627.780

Taulukko N:o 7. (Jatk.) —

	Lääni. — Län.	Maksettu hinta. Köpesumman.	Annettujen lainojen yhteenlaskettu määrä Smk. De anhlåda lånens sammanlagda belopp Frnk.	Myönnettyjen lainojen yhteenlaskettu määrä. De beviljade lånens sammanlagda belopp.		
				rahassa. i penningar.	obligatioissa. i obligationer.	yhteensä. inalles.
1 53	Uudenmaan — Nylands	1 241 334	877 200	601 900	179 000	780 900
2 182	Turun ja Porin — Åbo o. Björneborgs	3 687 243	2 392 500	1 678 200	431 000	2 109 200
3 4	Ahvenanmaa — Åland	73 000	55 000	36 000	—	36 000
4 91	Hämeen — Tavastehus	1 741 098	1 108 350	848 350	183 000	1 031 350
5 167	Viipurin — Viborgs	1) 2 302 630	1 720 000	1 337 500	180 000	1 517 500
6 15	Mikkelin — St. Michels	142 150	115 750	88 000	8 000	96 000
7 74	Kuopion — Kuopio	1) 856 819	587 850	532 500	30 000	562 500
8 214	Vaasan — Vasa	3 088 159	2 199 750	1 704 000	225 000	1 929 000
9 226	Oulun — Uleåborgs	3) 2 371 688	2 015 550	1 622 340	265 000	1 887 340
10 1026	Koko valtakunnassa — I hela riket	5) 15 504 121	11 071 950	8 448 790	1 501 000	9 949 790

1) 1:stä lainasta puuttuu tietoja. — Beträffande 1 län saknas uppgifter. 3) 3:sta lainasta puuttuu tietoja —

**lisämaan oston myönnetyt lainat.
för köp av tillskottsjord beviljade lån.**

Ostetun maa-alueen kauppa-arvo Det inköpta jordområdets handelsvärde												
polon. åkers.	nityn. ängs.	villjelskepoisen kovapetrisen maan. den odlingbara mineraljordens.	villjelskepoisen suomaan. den odlingbara kirkmarkens.	kasvullisen metsämaan. den växtliga skogsmarkens.	kehokasvuisen metsämaan. den mindre växtliga skogsmarkens.	raikasoon. vilmossens.	joutomaan. impedimentens.	alheeseen kuuluvan maan yhteensä. inalles till området hörande jordens.	alheella olevien rakennuksien. till området hörande byggnadernas.	arvopuiden. värdehdens.	muiden etuisuuskästen. andra fördelars.	yhteensä. inalles.
629 098	41 135	139 190	4 475	368 458	35 500	—	175	12 18 031	81 200	67 900	9 300	1 376 431
2 448 596	241 399	135 438	90 624	710 102	9 369	3 800	8 197	3 647 525	284 045	121 546	59 420	4 112 536
22 400	17 040	15 000	—	29 000	—	—	—	83 440	—	—	850	84 290
892 276	93 890	127 524	61 170	475 008	7 250	5 395	780	1 663 293	86 685	98 955	15 660	1 864 593
743 720	400 800	399 417	74 250	475 055	32 815	28 838	404	2 155 299	269 400	120 180	39 950	2 584 829
29 500	10 400	35 500	8 500	56 732	15 300	400	2 582	158 914	8 930	12 775	100	180 719
147 310	250 540	161 660	90 989	166 990	1 350	250	488	819 577	105 070	66 500	2 510	993 657
2 299 620	437 535	89 004	140 347	530 208	13 290	5 779	3 820	3 519 603	328 162	101 250	6 000	3 955 015
1 056 745	762 102	181 792	152 902	443 651	38 012	1 200	2 494	2 638 898	311 847	59 465	18 530	3 028 740
8 269 265	2 254 841	1 284 525	623 257	3 255 204	152 886	45 662	18 940	15 904 580	1 475 339	648 571	152 320	18 180 810

Tabell N:o 7. (Forts.)

Lisämaata aljotaan käyttää. Tillskottsajorden kommer att användas till				Ostajan nykyinen yhteiskunnallinen asema Köparens nuvarande sambhällsställning		Ostajan nykyinen päätoimeentulolähde. Köparens nuvarande huvudinkomst.									
pelloksi. åker.	nityksi. äng.	lajunneksi. betesmark.	metsän kasvun. skogsmark.	taloellinen. bonde.	lampuollinen, torpan tai maaki- tupa-alueen vuokraaja, arrendator av lantbolagenhet, torp eller backstugumråde.	oma maatalous. egget handbruk.	satunnaiset maataloustyöt vierassa taloudessa. tillfälligt handbruksarbete i annars drift.	muut satunnaiset työt. annat tillfälligt arbete.	metsä- ja uitto-työt. skogs- och flottingsarbete.	kalastus fiske.	kauppa ja liikenne. handel och kommunikation.	ammattityö, handverk.	tehdastyö. fabrikarbete.	vuospalkka. årslön.	
															1
47	—(3)	5(6)	1(12)	45	8	35	2	11	—	—	1	3	—	1	
154(3)	8(10)	9(13)	11(11)	173	9	129	8	19	2	—	—	18	—	3	
3	—	1(1)	—	2	2	4	—	—	—	—	—	—	—	—	
78(3)	3(3)	8(19)	2(2)	89	2	68	2	9	—	—	—	12	—	4	
136(2)	9(15)	20(38)	2(29)	165	2	128	3	14	1	—	1	17	—	5	
10	1(2)	3(6)	1(3)	15	—	15	—	—	—	—	—	—	—	6	
49(1)	16(12)	7(20)	2(20)	70	4	53	2	8	7	—	1	3	—	7	
188(1)	6(6)	5(14)	15(11)	206	8	147	11	28	1	2	2	23	—	8	
167(11)	38(30)	15(52)	6(29)	205	21	118	14	79	6	1	—	7	—	9	
832(21)	81(81)	73(169)	40(117)	970	56	697	42	168	17	5	5	83	2	7	

Beträffande 3 lån saknas uppgifter. ⁵⁾ 5:stä lainasta puuttuu tietoja. — Beträffande 5 lån saknas uppgifter.

Taulukko N:o 8. Asutuskassoista vuonna
Tabell N:o 8. Ur kolonisationskassorna år 1928

Lainojen lukumäärä. Länens antal.	Lääni. — Län.	Lainansaajan tila on				Lainanottajan			
		Lantagarens lägenhet är				peltoa. åker.		niittyä äng.	
		isän. torppa. sätvst. torp.	lampuottila. landboölägenhet.	muu pientila. annas. smk. brutslägenhet.	ha.	Arvo Smk. Värde Fmk.	ha.	Arvo Smk. Värde Fmk.	
1 60	Uudenmaan — Nylands	27	1	32	451.158	1 629 170	30.145	71 250	
2 146	Turun ja Porin — Åbo och Björne- borgs	121	—	25	1) 820.286	3 714 869	82.447	213 819	
3 1	Ahvenanmaa — Åland	1	—	—	2.000	8 000	—	—	
4 191	Hämeen — Tavastehus	166	2	23	1 178.749	3 128 267	86.270	98 744	
5 16	Viipurin — Viborgs	5	—	11	78.950	211 930	35.750	54 225	
6 90	Mikkelin — St. Michels	65	12	13	323.177	611 054	149.259	193 219	
7 152	Kuopion — Kuopio	120	16	16	470.850	1 174 515	443.440	627 374	
8 174	Vaasan — Vasa	146	4	24	2) 667.925	2 006 270	204.480	334 556	
9 40	Oulun — Uleåborgs	21	1	18	3) 132.745	451 500	209.688	153 734	
10 870	Koko valtakunnassa — I hela riket	672	36	162	4) 4 125.840	12 935 575	1 241.479	1 746 921	

Taulukko N:o 8. (Jatk.) —

Lainojen lukumäärä. Länens antal.	Lääni. — Län.	Lainanottajan tilukset ja niiden arviointina. Lantagarens lägenhet och dess värderingspris.						
		joutomaata. impediment.		yhteensä maata. inalles jord.		tilan kokonais kauppaa-arvo Smk. lägenhetens hela handels- värde Fmk.		
		ha.	Arvo Smk. Värde Fmk.	ha.	Arvo Smk. Värde Fmk.	takennuksen arvo Smk. byggnadernas värde Fmk.	nuiden etuuskien arvo Smk. andra förtjäders värde Fmk.	ha.
1 60	Uudenmaan — Nylands	20.710	2 134	1 305.986	3 009 445	2 225 900	65 200	5 300 545
2 146	Turun ja Porin — Åbo och Björne- borgs	82.578	6 141	2 793.474	6 704 422	3 457 200	64 910	10 226 532
3 1	Ahvenanmaa — Åland	—	—	2.250	8 500	30 000	—	38 500
4 191	Hämeen — Tavastehus	59.355	9 149	4 841.649	7 204 285	4 902 400	61 850	12 168 535
5 16	Viipurin — Viborgs	12.230	354	513.420	592 955	334 700	14 300	941 955
6 90	Mikkelin — St. Michels	61.810	2 333	2 445.979	2 055 052	1 274 070	17 200	3 346 322
7 152	Kuopion — Kuopio	38.830	2 212	4 325.562	3 886 031	2 293 500	61 815	6 241 346
8 174	Vaasan — Vasa	43.373	3 273	4 023.686	4 622 893	2 975 650	14 490	7 613 033
9 40	Oulun — Uleåborgs	195.630	4 673	1 677.414	1 050 613	628 368	26 875	1 705 856
10 870	Koko valtakunnassa — I hela riket	514.516	30 269	21 929.420	29 134 196	18 121 788	326 640	47 582 624

1) 1:stä lainasta puuttuu tietoja. — Beträffande 1 län saknas uppgifter.

2) 2:sta » » » — » 2 » » »

4) 4:stä » » » — » 4 » » »

1928 myönnetty velkojen vakauttamislainat.
beviljade lån för konvertering av gälder.

tilukset ja niiden arvohinnat. — Läntagarens lägenhet och dess värderingspris.

vilj. kelp. kova- peräistä maata. odlingsbar mineraljord.		vilj. kelp. suomaata. odlingsbar kärmark.		kasvullista metsä- maata puineen. växtlig skogs- mark med träd.		kehnokasvuista metsämaata. mindre växtlig skogsmark.		rahkasuota. vitmosse.	
ha.	Arvo Smk. Värde Fmk.	ha.	Arvo Smk. Värde Fmk.	ha.	Arvo Smk. Värde Fmk.	ha.	Arvo Smk. Värde Fmk.	ha.	Arvo Smk. Värde Fmk.
117.756	226 295	7.405	11 715	630.242	1 037 702	46.500	30 290	2.070	889
143.010	239 664	100.582	148 287	1 212.523	2 169 490	202.956	185 827	149.092	26 325
0.250	500	—	—	—	—	—	—	—	—
337.920	397 013	74.170	73 505	2 921.165	3 398 246	171.560	96 393	12.460	2 968
51.300	61 085	46.500	49 000	255.170	197 919	24.540	7 894	8.980	10 548
629.760	425 689	115.664	70 486	1 050.369	708 016	95.200	39 140	20.740	5 115
764.800	473 259	300.810	169 323	2 202.082	1 406 264	85.480	22 664	19.270	10 420
488.565	376 637	273.640	146 737	2 050.723	1 662 687	246.090	88 141	48.890	4 592
88.160	61 163	112.270	27 180	610.697	305 097	261.839	45 849	66.385	1 417
2 621.521	2 261 305	1 031.041	696 233	10 932.971	10 885 421	1 134.165	516 198	327.887	62 274

Tabell N:o 8. (Forts.)

Velat — Skulder				Maksettu hinta Smk. Inkopspris Fmk.	Myönnetty lainaa. Lån beviljats.			Anottu lainaa Smk. Det anklåna lånets belopp Fmk.
Maksuton kauppalain Obetalade köpsumman Fmk.	Muut velat Smk. Andra skulder Fmk.	Yhteensä velkoja Smk. Inalles skulder Fmk.	Maksettu hinta Smk. Inkopspris Fmk.		Rahassa Smk. I penningar Fmk.	Obligaatioissa Smk. I obligationer Fmk.	Yhteensä Smk. Inalles Fmk.	
1 426 700	357 236	1 783 936	2 088 573	1 091 200	—	1 091 200	1 219 800	
1 724 992	896 700	2 621 692	1) 2 327 740	1 494 100	—	1 494 100	1 609 245	
—	18 000	18 000	8 000	8 000	—	8 000	18 000	
2 853 587	879 090	3 732 677	2) 3 437 592	2 241 945	—	2 241 945	2 683 350	
279 849	59 500	339 349	487 845	190 500	—	190 500	196 000	
830 396	299 652	1 130 048	1 213 624	777 900	—	777 900	920 600	
1 529 707	548 242	2 077 949	1) 1 933 025	1 323 100	—	1 323 100	1 505 500	
1 321 349	692 693	2 014 042	1 817 670	1 020 400	—	1 020 400	1 253 098	
402 311	179 560	581 871	515 937	298 600	—	298 600	366 900	
10 368 891	3 930 673	14 299 564	4) 13 830 006	8 445 745	—	8 445 745	9 772 493	

Taulukko N:o 9. Kuntien ostamat maatilat ja niistä muo-
Tabell N:o 9. De av kommunerna inköpta egendomarna och an-

Kunta. — Kommun.	Maatila. Egendomens namn.	Pinta-ala ha. —			
		Peltoa. Åker.	Niittyä. Ång.	Vilj. kelp. maata. Odlingsbar jord.	Varsinaista metsämaata. Skogsmark.
Hausjärvi	Hallala	31.180	24.450	76.790	71.810
Kuopio	Mustinlahti	152.690	250.700	480.450	874.000
Kauhajoki	Knuuttila	363.030	291.965	115.637	1 310.353
Padasjoki	Lonka	24.371	44.607	85.092	400.000
Tammela	Marttila	24.480	66.540	16.200	139.100
Pälkjärvi	Makarinvaaara	42.880	109.560	377.010	109.760
Viipuri	Suurpero	319.100	442.470	1 052.350	2 762.770
Aitolahti	Rekola	37.200	—	5.000	142.800
Nurmes	Stengård	48.670	—	12.300	146.000
Jääski	Kostiala	34.000	2.000	100.000	100.000
Messukylä	Hankkion Jokipohja	35.000	—	—	—
Aitolahti	1) Metsä-Kiikinen	—	—	—	—
	Yhteensä — Summa	1 112.601	1 232.292	2 320.829	6 056.593

Taulukko N:o 10. Valtionlainaa nauttivat maanosto-osuuskunnat,
Tabell N:o 10. Statslån åtnjutande jordköpsandelslag, de av dessa

Pitäjä. — Socken.	Maanosto-osuuskunta. Jordköpsandelslag.	Pinta-ala ha. —			
		Peltoa. Åker.	Niittyä. Ång.	Vilj. kelp. maata. Odlingsbar jord.	Varsinaista metsämaata. Skogsmark.
Kiuruvesi	Niemiskylä	24.500	47.950	55.380	135.410
Simo	Simon t. v.	8.510	39.510	20.260	139.460
	Yhteensä — Summa	33.010	87.460	75.640	274.870

1) Tietoja puuttuu. — Uppgifter saknas.

dostettujen pientilojen lukumäärä ^{31/12} 1928.
talet av dem bildade småbrukargårdar ^{31/12} 1928.

Areal ha.		Yhteismetsäksi eroitettu ha. Till samfäll skog avskild jord ha.	Maatilojen ostohinta. Lägenheternas pris.		Kunta saanut lainaa valtiolta. Erhållit lån av staten.		Talo ositettu. Gården skiftats i	
Joutomaata. Impediment.	Yhteensä. Summa.		Smk. Fmk.	Keskimää- rin halta Smk. Medelpris per ha Fmk.	Smk. Fmk.	Vuonna. År.	viljelys- tiloihin. odlings- lägenheter.	asunto- tiloihin. bostads- lägenheter.
2.300	206.530	—	24 000	118	24 000	1906	12	—
42.250	1 800.090	149.910	120 000	67	120 000	1908	34	—
5.995	2 086.980	400.020	270 000	129	240 000	»	72	—
3.883	557.953	199.871	38 000	68	38 000	»	9	—
8.670	254.990	—	51 500	203	45 000	1910	16	11
10.050	649.260	—	25 000	38	20 000	»	16	—
30.030	4 606.720	1 002.216	600 000	130	600 000	1911	129	22
—	185.000	—	340 000	1 838	275 000	1924	5	1
2.320	209.290	—	335 000	1 601	270 000	1925	7	1
4.000	240.000	—	418 950	1 746	370 000	»	7	1
—	35.000	—	350 000	10 000	270 000	1926	19	1
—	31.240	—	—	—	120 000	1928	—	28
109.498	10 863.053	1 752.017	2 572 450	237	2 392 000	—	326	65

niiden ostamat maatilat ja näistä muodostetut pientilat ^{31/12} 1928.
inköpta egendomarna och av dem bildade småbrukargårdar ^{31/12} 1928.

Areal ha.		Yhteismetsäksi eroitettu ha. Till samfäll skog avskild jord ha.	Maatilojen ostohinta. Lägenheternas pris.		Saanut lainaa valtiolta. Erhållit lån av staten.		Talo ositettu. Gården skiftats i	
Joutomaata. Impediment.	Yhteensä. Summa.		Smk. Fmk.	Keskimää- rin halta Smk. Medelpris per ha Fmk.	Smk. Fmk.	Vuonna. År.	viljelys- tiloihin. odlings- lägenheter.	asunto- tiloihin. bostads- lägenheter.
5.790	269.030	75.990	32 000	119	32 300	1910	—	11
59.627	267.367	110.770	16 000	60	14 400	»	10	—
65.417	536.397	186.760	48 000	89	46 700	—	10	11

Taulukko N:o 11. Asutuskassoista vuonna 1928 myönnetyt rakennus- ja poikkeusluontoiset rakennuslainat.

Tabell N:o 11. Ur kolonisationskassorna år 1928 beviljade byggnadslån samt undantagslån för byggnader.

L ä ä n i. — L ä n.	Rakennuslainat. Byggnadslånen.									
	Luku. — Antal.	Yhteensäketu määrä Smk. Sammanlagt belopp Fmk.	Näistä poikkeus- luontoisia rakennus- lainoja. Av dessa undantagslån för byggnader.		Lainat myönnetty: Lånen äro beviljade för uppförande av:				Lainansaaja omistaa: Låntagaren innehar:	
			Luku. Antal.	Smk. Fmk.	asuinrakennuksen rak. boningshus.	eläinsojan rakentamises- husejursstell.	riihen rakentamiseen. ria.	muitten rakenn. rakent. andra byggnader.	viljelysmaan. odlingslåggenhet.	asuntalon. bostadslåggenhet.
Uudenmaan — Nylands ..	410	4 163 500	165	1 551 000	289	111	1	9	222	188
Turun ja Porin — Åbo o. Björneborgs	983	8 785 200	522	4 189 500	641	298	20	24	552	431
Ahvenanmaa — Åland	2	25 000	—	—	2	—	—	—	2	—
Hämeen — Tavastehus ..	760	6 803 500	403	3 464 500	557	182	15	-6	417	343
Viipurin — Viborgs	383	2 856 000	78	529 500	295	81	6	1	176	207
Mikkelin — St. Michels ..	249	1 875 100	114	852 000	202	45	1	1	160	89
Kuopion — Kuopio	710	4 767 000	422	2 757 500	517	169	19	5	542	168
Vaasan — Vasa	977	6 795 200	507	3 130 500	714	236	24	3	576	401
Oulun — Uleåborgs	544	3 779 800	170	1 412 300	396	141	4	3	335	209
Koko valtakunnassa — I hela riket	5 018	39 850 300	2 381	17 886 800	3 613	1 263	90	52	2 982	2 036

Taulukko N:o 12. Asutuskassoista vuonna 1928 myönnetyt viljelys- ja poikkeusluontoiset laidunraivauslainat.

Tabell N:o 12. Ur kolonisationskassorna år 1928 beviljade odlingslån samt undantagslån för nyodling av betesmark.

L ä ä n i. — L ä n.	Viljelyslainat. Odlingslånen.							
	Luku. — Antal.	Yhteensäketu määrä Smk. Sammanlagt belopp Fmk.	Näistä poikkeus- luontoisia laidun- raivauslainoja. Av dessa undan- tagslån för nyod- ling av betesmark.		Lainat myönnetty: Lånen äro beviljade för:			
			Luku. Antal.	Smk. Fmk.	uudisvill. raivaamiseen. nyodling.	maan kultvatamiseen. torrligging.	maan parantamiseen. jordförbättring.	muuhin viljelystarkoit. andra odlingsändamål.
Uudenmaan — Nylands	8	49 000	2	6 000	8	(6)	(3)	—
Turun ja Porin — Åbo o. Björne- borgs	69	295 500	3	13 000	69	(31)	(24)	—
Ahvenanmaa — Åland	1	2 000	—	—	1	(1)	—	—
Hämeen — Tavastehus	41	159 000	5	11 500	41	(12)	(13)	—
Viipurin — Viborgs	74	316 200	8	35 000	74	(45)	(37)	—
Mikkelin — St. Michels	29	104 800	2	9 000	29	(20)	(18)	—
Kuopion — Kuopio	119	490 800	9	40 500	119	(71)	(110)	—
Vaasan — Vasa	131	508 000	20	72 500	131	(52)	(78)	—
Oulun Uleåborgs	343	1 342 800	121	439 200	343	(121)	(93)	—
Koko valtakunnassa — I hela riket	815	3 268 100	170	626 700	815	(359)	(376)	—

Taulukko N:o 13. Vuonna 1927 siirretyt lainat.
 Tabell N:o 13. År 1927 transporterade lån.

L ä ä n i. — L ä n.	Laina on: Länet är:				Laina on aikaisemmin siirretty. Länet är tidigare transporterat.	Lainan Länets		Laina siirretty rihta- perilliselle. — Länet transporterat på bröstarvinge.	Syyt lainojen siirtämiseen Orsakerna till länens transporterung							
	maakuntainaan. jordköpslån.	byennudslån. maanosotolaina.	odlingslån. viljelyslaina.	muu laina. amat lain.		alk. perähtien määrä. usprungliga belopp.	nyt siirretty määrä. nu transporte- rade belopp.		kuolemia. äödsfall.	vanhuus ja sairaus. Alderdom och sjuktighet.	Köyhtymisen. lättdöden.	rikastumisen. lantagaren samlat sig förmögenhet.	rikastumisen. lantagaren samlat sig förmögenhet.	paikkakunnalla poismutto. Dortflyttning från orten.	muu syy. annan orsak.	
Uudenmaan — Nylands ..	4	11	—	—	2	127 000	113 652: 74	—	—	1	3	1	4	6		
Turun ja Porin — Åbo o. Björneborgs	14	24	6	—	3	292 800	268 322: —	4	8	5	4	—	16	11		
Ahvenanmaa — Åland ..	—	—	—	—	—	—	—	—	—	—	—	—	—	—		
Hämeen — Tavastehus ..	5	24	1	—	3	189 200	172 083: 98	2	6	—	6	2	9	7		
Viipuri — Viborgs	11	11	3	—	2	122 400	105 457: 53	1	10	1	2	—	5	7		
Mikkelin — St Michels ..	1	—	—	—	—	18 000	15 653: 92	—	—	—	—	—	—	1		
Kuopion — Kuopio	15	25	11	—	7	205 840	187 166: 54	1	2	6	22	4	10	7		
Vaasan — Vasa	14	7	1	—	3 ¹⁾	105 200	95 868: 20	—	1	1	6	—	5	9		
Oulun — Uleåborgs	30	13	8	—	3	196 200	175 292: 28	4	12	1	12	—	9	17		
Koko valtakunnassa — I hela riket	94	115	30	—	23	1 256 640	1 133 497: 19	12	39	15	55	7	58	65		

¹⁾ 1:stä lainasta puuttuu tietoja. — Beträffande 1 län saknas uppgifter.

Taulukko N:o 14. Asutuskassoille
Tabell N:o 14. Under år 1927 till

L ä ä n i . — L ä n .	Lainojen alkuperäinen määrä. Länens ursprungliga belopp.		Lainojen takaisin maksettu määrä. Länens återbetalade belopp.		Takaisin maksu tapahtui Återbetalningen skedde				Yhteensä takaisin maksettuja lainoja. Inalles återbetalade lån	
	Mk.	p.	Mk.	p.	kuoletusajan päättymisen tarkka. på grund av amorteringsstidens utgång.	Kesken kuoletusajan Under amorteringstiden				
						vapaaehtoisesti. frivilligt.	asutuslaitokunnan määräyksellä. på anmaning av koloni- sationsmyndigheterna.	asutusviranomaisen määräyksellä. på anmaning av koloni- sationsmyndigheterna.		asutusviranomaisen määräyksellä. på anmaning av koloni- sationsmyndigheterna.
Maanostolainat. —										
1	Uudenmaan — Nylands	86 900	—	61 068	49	—	18	5	1	24
2	Turun ja Porin — Åbo o. B:borgs	116 800	—	76 276	36	9	39	8	1	57
3	Ahvenanmaa — Åland	—	—	—	—	—	—	—	—	—
4	Hämeen — Tavastehus	59 040	—	38 037	48	—	15	4	—	19
5	Viipurin — Viborgs	193 150	—	159 735	83	3	20	22	2	47
6	Mikkelin — St. Michels	19 000	—	18 477	37	—	1	2	—	3
7	Kuopion — Kuopio	68 500	—	58 853	34	—	7	7	1	15
8	Vaasan — Vasa	126 470	—	62 545	47	41	48	9	—	98
9	Oulun — Uleåborgs	79 250	—	53 674	87	12	20	16	1	49
10	Koko valtakunnassa — I hela riket	749 110	—	528 669	21	65	168	73	6	312
Rakennuslainat. —										
11	Uudenmaan — Nylands	124 450	—	110 380	87	1	11	9	—	21
12	Turun ja Porin — Åbo o. B:borgs	77 200	—	62 059	38	1	15	7	2	25
13	Ahvenanmaa — Åland	—	—	—	—	—	—	—	—	—
14	Hämeen — Tavastehus	62 450	—	51 320	53	—	11	8	—	19
15	Viipurin — Viborgs	83 100	—	70 390	36	1	12	12	1	26
16	Mikkelin — St. Michels	15 000	—	13 048	03	—	2	2	—	4
17	Kuopion — Kuopio	49 900	—	39 845	36	1	9	14	2	26
18	Vaasan — Vasa	30 400	—	25 351	19	2	9	4	1	16
19	Oulun — Uleåborgs	100 900	—	80 365	63	—	16	12	4	32
20	Koko valtakunnassa — I hela riket	543 400	—	452 761	35	6	85	68	10	169
Viljelyslainat. —										
21	Uudenmaan — Nylands	3 000	—	2 248	14	—	1	—	—	1
22	Turun ja Porin — Åbo o. B:borgs	16 200	—	12 207	64	1	6	1	1	9
23	Ahvenanmaa — Åland	—	—	—	—	—	—	—	—	—
24	Hämeen — Tavastehus	4 000	—	2 360	—	—	—	2	—	2
25	Viipurin — Viborgs	5 000	—	4 314	68	—	—	2	—	2
26	Mikkelin — St. Michels	—	—	—	—	—	—	—	—	—
27	Kuopion — Kuopio	33 300	—	27 349	78	—	11	7	1	19
28	Vaasan — Vasa	23 600	—	17 549	92	3	7	1	3	14
29	Oulun — Uleåborgs	42 500	—	31 930	—	2	11	20	3	36
30	Koko valtakunnassa — I hela riket	127 600	—	97 960	16	6	36	33	8	83

¹⁾ 1:stä lainasta puuttuu tietoja. — Beträffande 1 lån saknas uppgifter.

vuonna 1927 takaisin maksetut lainat.
kolonisationskassorna återbetalade lån.

Syyt lainojen takaisin maksamiseen kesken kuoletusajan. Orsakerna till lånens återbetalning under amorteringstiden.																		
Tilan myynti, johon syynä Försäljning av gården på grund av						Vapaaehtoinen takaisin maksu ilman tilan myyntiä, johon syynä Frivillig återbetalning utan försäljning av gården på grund av				Lainojen takaisin periminen, johon syynä. Lånens indrivning på grund av								
knömenntapaus, dödsfall.	Aldermom eller sukdom.	vanhus tai sairaus.	köyhyyden fattigdom.	keinotekoinen spekulation.	poismuutto puhkekunnalla. porttilyöntä rahan ortien.	muu syy. muu syy.	yhteenst. inallies.	lainausajan vaivastunnein. att lantagan lähvit forningon.	muu syy. muu syy.	yhteenst. inallies.	konkuns.	vararikko.	laintojen väärin- käyttö. missbruk av lantien.	laintojen väärin- käyttö. missbruk av lantien.	laintojen väärin- käyttö. missbruk av lantien.	laintojen väärin- käyttö. missbruk av lantien.	laintojen väärin- käyttö. missbruk av lantien.	laintojen väärin- käyttö. missbruk av lantien.
Jordköpslånen.																		
2	2	1	—	—	3	1	9	9	4	13	—	—	—	2	—	2	1	
7	3	3	—	—	5	7	25	15	3	18	—	—	—	1	3	5	2	
—	—	—	—	—	—	—	—	—	—	—	—	—	—	—	—	—	3	
—	1	—	—	1	1	4	7	11	—	11	—	—	—	—	—	1	4	
2	—	2	—	—	2	8	14	8	2	10	—	3	—	14	2	20	5	
—	1	1	—	1	—	—	3	—	—	—	—	—	—	—	—	—	6	
1	3	1	—	2	1	3	8	—	3	3	—	—	—	4	—	4	7	
1	—	—	—	—	6	6	17	33	1	34	—	—	—	3	3	6	8	
—	2	2	—	—	6	7	17	6	4	10	—	—	—	8	2	10	9	
13	13	10	4	—	24	36	100	82	17	99	3	1	—	32	2	10	48	10
Byggnadslånen.																		
1	1	3	1	—	2	3	11	6	2	8	—	—	—	1	—	—	1	11
4	1	2	1	—	5	2	15	2	4	6	—	—	1	1	1	3	12	
—	—	—	—	—	—	—	—	—	—	—	—	—	—	—	—	—	—	13
—	2	2	—	2	4	1	11	3	1	4	—	—	—	—	3	4	14	
2	—	—	—	—	1	9	12	3	2	5	1	—	—	4	1	8	15	
—	1	2	—	—	3	4	3	—	—	—	—	—	—	—	1	1	16	
—	—	3	—	—	4	10	7	1	3	4	2	1	—	6	2	11	17	
1	1	—	—	—	4	1	7	5	—	5	—	—	—	1	1	2	18	
3	—	—	—	—	6	8	17	3	5	8	1	—	—	5	1	7	19	
11	6	12	4	—	25	28	86	23	17	40	4	3	—	18	2	10	37	20
Odlingslånen.																		
1	—	—	—	—	—	—	1	—	—	—	—	—	—	—	—	—	—	21
2	—	—	—	—	3	—	5	1	1	2	—	—	—	—	1	1	22	
—	—	—	—	—	—	—	—	—	—	—	—	—	—	—	—	—	—	23
1	—	—	—	—	1	—	2	—	—	—	—	—	—	—	—	—	—	24
—	—	—	—	—	—	2	2	—	—	—	—	—	—	—	—	—	—	25
—	—	—	—	—	—	—	—	—	—	—	—	—	—	—	—	—	—	26
1	—	3	—	—	3	4	11	1	4	5	1	—	—	1	1	—	3	27
—	—	—	1	—	3	3	4	4	1	5	—	—	—	—	2	2	28	
3	—	1	—	—	5	5	14	2	4	6	—	—	1	9	4	14	29	
8	—	4	1	—	12	14	39	8	10	18	1	1	—	10	1	7	20	30