

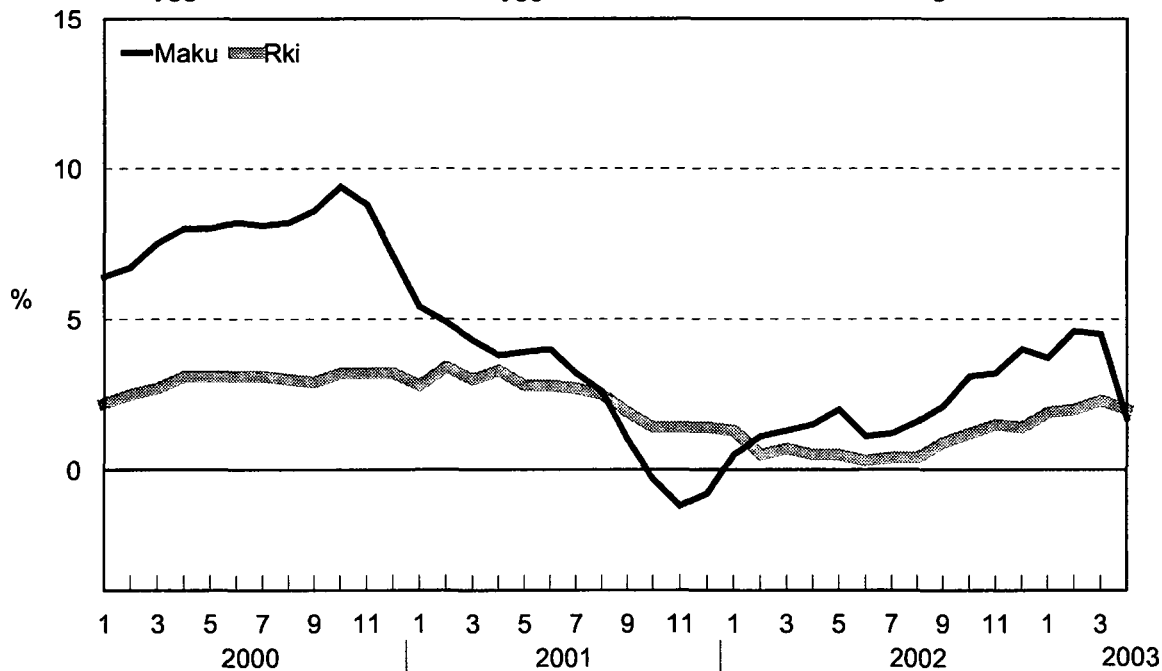
# Maarakennuskustannusindeksi

## Jordbyggnadskostnadsindex

2003, huhtikuu – april

	Kokonaisindeksi Totalindex	Vuosimuutos % Årsförändring %
<b>Maarakennuskustannusindeksi 1995=100</b> Jordbyggnadskostnadsindex	121,3	1,7
<b>Maarakennuskustannusindeksi 1990=100</b> Jordbyggnadskostnadsindex	123,9	1,7

**Maarakennuskustannusindeksin ja rakennuskustannusindeksin vuosimuutokset**  
Jordbyggnadskostnadsindex och byggnadskostnadsindex, årsförändringar



## Maarakennuskustannusindeksi – Jordbyggnadskostnadsindex 1995=100

Indeksit ja vuosimuutokset työlajeittain % - Index och årsförändringar efter arbetstyp %

Ilman arvonlisäveroa – Exkl. mervärdesskatt

Vuosi ja kuukausi	Pohjaraken- nustyöt		Maarakenne- työt		Kallioraken- nustyöt		Murskaus- työt		Päällystys- työt		Vesihuoltotyöt		Sillanraken- nustyöt		<b>Kokonais- indeksi</b>		Hoito ja kunnossa- pito		
	Grundbygg- nadsarbeten		Jordbyggnads konstruktion		Bergbygg- nadsarbeten		Kross- arbeten		Belägnings- arbeten		Vattenförsörj- ningsarbeten		Brobygg- nadsarbeten		<b>Totalindex</b>		Underhåll		
År och månad	(7)	%	(34)	%	(12)	%	(12)	%	(12)	%	(13)	%	(10)	%	(100)	%		%	
1995	100,0		100,0		100,0		100,0		100,0		100,0		100,0		<b>100,0</b>		100,0		
1996	97,9	-2,1	100,2	0,2	100,9	0,9	100,7	0,7	101,7	1,7	100,5	0,5	99,2	-0,8	<b>100,3</b>	<b>0,3</b>	100,6	0,6	
1997	99,4	1,6	102,0	1,8	103,2	2,3	102,4	1,7	104,9	3,1	102,4	1,9	101,9	2,7	<b>102,4</b>	<b>2,1</b>	102,7	2,1	
1998	101,8	2,4	104,5	2,5	104,8	1,5	103,3	0,9	103,2	-1,6	103,6	1,2	103,4	1,5	<b>103,8</b>	<b>1,4</b>	105,4	2,7	
1999	104,2	2,4	106,6	2,0	107,2	2,3	104,6	1,3	109,4	6,0	105,4	1,7	105,2	1,8	<b>106,3</b>	<b>2,4</b>	107,5	2,0	
2000	107,7	3,3	113,1	6,1	112,0	4,6	112,5	7,6	131,0	19,7	112,8	7,0	114,3	8,6	<b>114,7</b>	<b>7,9</b>	112,5	4,6	
2001	109,4	1,6	117,2	3,6	115,0	2,7	115,9	3,0	131,0	0,0	116,2	3,0	116,2	1,6	<b>117,6</b>	<b>2,5</b>	117,2	4,1	
2002	111,3	1,7	119,1	1,6	118,0	2,6	117,9	1,8	133,9	2,2	117,2	0,8	119,8	3,1	<b>119,9</b>	<b>1,9</b>	120,4	2,8	
2001	I	109,2	2,9	116,6	5,9	113,6	3,0	115,4	5,5	134,8	9,4	115,3	4,9	116,1	4,0	<b>117,6</b>	<b>5,4</b>	115,3	4,8
	II	109,5	3,1	116,9	6,2	113,9	3,0	115,8	5,5	130,2	4,5	116,0	5,2	115,2	2,9	<b>117,2</b>	<b>4,9</b>	115,6	5,0
	III	109,4	2,9	116,9	5,8	114,0	3,0	115,5	5,2	132,3	2,9	115,6	4,5	116,2	2,7	<b>117,5</b>	<b>4,3</b>	116,9	5,7
	IV	109,6	2,7	117,4	5,4	115,2	3,8	115,9	5,3	129,5	-0,2	116,0	4,8	115,5	1,7	<b>117,5</b>	<b>3,8</b>	117,2	4,8
	V	109,4	1,8	117,6	5,0	115,5	3,6	116,4	4,7	129,9	2,7	116,3	4,2	115,6	2,5	<b>117,7</b>	<b>3,9</b>	117,6	5,0
	VI	109,6	1,9	118,0	4,8	115,7	3,6	116,8	4,7	132,1	3,2	116,7	4,5	116,8	2,7	<b>118,4</b>	<b>4,0</b>	117,8	4,6
	VII	109,5	1,7	117,8	4,2	115,6	3,3	116,4	3,8	132,1	1,5	116,3	3,6	116,7	2,0	<b>118,2</b>	<b>3,2</b>	118,7	5,2
	VIII	109,4	1,4	117,5	3,2	115,5	2,9	116,1	2,8	131,2	1,1	116,2	2,8	116,7	2,0	<b>117,9</b>	<b>2,6</b>	118,5	4,7
	IX	109,7	0,4	118,0	1,5	115,8	1,8	116,7	0,5	132,1	-0,6	117,7	1,4	116,6	1,0	<b>118,5</b>	<b>1,0</b>	117,1	3,2
	X	109,4	0,1	117,1	0,7	115,5	1,4	115,7	-0,4	131,1	-5,3	116,7	0,5	116,4	-0,1	<b>117,8</b>	<b>-0,3</b>	117,2	2,4
	XI	109,3	0,0	116,7	0,5	115,3	1,4	115,3	-0,6	127,9	-9,6	116,2	0,2	116,2	-1,0	<b>117,1</b>	<b>-1,2</b>	117,2	1,9
	XII	109,0	0,0	115,8	0,5	114,9	1,4	114,2	-0,8	128,1	-7,5	115,3	0,1	116,4	-0,4	<b>116,5</b>	<b>-0,8</b>	116,6	2,5
2002	I	110,3	0,9	117,3	0,6	116,5	2,6	115,8	0,3	131,1	-2,8	116,4	0,9	118,0	1,7	<b>118,2</b>	<b>0,5</b>	118,7	2,9
	II	110,4	0,8	117,5	0,5	116,8	2,6	115,9	0,2	132,1	1,5	116,5	0,4	118,4	2,8	<b>118,5</b>	<b>1,1</b>	118,7	2,7
	III	110,6	1,1	118,1	1,0	116,9	2,6	116,3	0,7	133,5	0,9	117,1	1,3	118,7	2,2	<b>119,0</b>	<b>1,3</b>	119,1	1,9
	IV	110,7	1,0	118,7	1,1	117,4	1,9	116,7	0,7	132,5	2,3	117,3	1,1	118,7	2,8	<b>119,2</b>	<b>1,5</b>	119,6	2,0
	V	111,1	1,6	119,4	1,5	118,0	2,2	118,3	1,6	134,8	3,7	116,9	0,6	119,7	3,5	<b>120,0</b>	<b>2,0</b>	120,2	2,2
	VI	110,9	1,2	118,9	0,7	117,7	1,8	118,0	0,9	134,1	1,5	116,4	-0,3	120,1	2,8	<b>119,7</b>	<b>1,1</b>	121,1	2,8
	VII	111,0	1,4	119,2	1,2	117,8	1,9	118,1	1,4	132,3	0,1	116,9	0,5	119,8	2,6	<b>119,7</b>	<b>1,2</b>	121,1	2,1
	VIII	111,1	1,5	119,4	1,7	117,9	2,1	118,3	1,9	132,7	1,2	117,0	0,7	119,9	2,7	<b>119,8</b>	<b>1,6</b>	121,3	2,3
	IX	112,0	2,1	120,2	1,9	119,2	2,9	119,5	2,4	134,9	2,1	118,1	0,3	120,7	3,6	<b>121,0</b>	<b>2,1</b>	121,6	3,8
	X	112,6	2,9	120,3	2,7	119,3	3,3	119,6	3,3	137,4	4,9	118,2	1,3	121,5	4,3	<b>121,5</b>	<b>3,1</b>	121,9	3,9
	XI	112,4	2,9	119,8	2,7	119,0	3,2	118,8	3,1	135,2	5,7	117,5	1,1	121,3	4,4	<b>120,8</b>	<b>3,2</b>	120,9	3,1
	XII	112,6	3,3	120,2	3,8	119,4	4,0	119,4	4,5	136,0	6,1	118,0	2,3	121,3	4,2	<b>121,2</b>	<b>4,0</b>	121,0	3,8
2003	I	113,3	2,7	121,6	3,7	120,9	3,7	120,8	4,4	138,2	5,5	119,2	2,4	122,0	3,4	<b>122,6</b>	<b>3,7</b>	122,1	2,9
	II	113,8	3,1	122,3	4,1	121,3	3,9	121,8	5,1	143,7	8,8	120,1	3,1	123,6	4,4	<b>123,9</b>	<b>4,6</b>	122,4	3,1
	III	114,2	3,2	123,0	4,1	121,5	3,9	122,1	5,0	143,5	7,4	120,5	2,9	123,8	4,3	<b>124,3</b>	<b>4,5</b>	123,4	3,6
	IV	113,5	2,6	121,0	1,9	118,7	1,1	120,1	2,9	132,3	-0,2	119,0	1,5	122,0	2,7	<b>121,3</b>	<b>1,7</b>	122,9	2,8
	V																		
	VI																		
	VII																		
	VIII																		
	IX																		
	X																		
	XI																		
	XII																		

Panosnimikkeittäiset indeksipisteluvut koko maarakennusalalta (taulukko 3) ja eri työlajeista (taulukot 4-11) sekä kustannustekijöittäin eriteltyt pisteluvut (taulukko 12) on saatavana Tilastokeskuksesta.

Index efter insatsbenämning för hela jordbyggnadsområdet (tabell 3) och olika arbetstyper (tabellerna 4-11) samt index efter kostnadsfaktor (tabell 12) kan erhållas vid Statistikcentralen.

## Maarakennuskustannusindeksi -

## Jordbyggnadskostnadsindex

Tie- ja maarakennuskustannusindeksi  
Väg- och jordbyggnadskostnadsindex  
1985=100

1995=100

1990=100

Vuosi ja kuukausi	1) M- indeksi	2) K- indeksi	3) S- indeksi	4) H- indeksi	Kokonais- indeksi	1) M- indeksi	2) K- indeksi	3) S- indeksi	5) Tieraken- nuskustan- nusindeksi	5) Maaraken- nuskustan- nusindeksi	6) E-indeksi	
År och månad	M-index	K-index	S-index	H-index	Totalindex	M-index	K-index	S-index	Vägbygg- nadskost- nadsindex	Jordbygg- nadskost- nadsindex	E-index	
1987									108	110	106	
1988									114	119	110	
1989									123	126	115	
1990					100,0	100,0	100,0	100,0	130	135	122	
1991					101,9	102,2	103,4	100,4	134	139	125	
1992					100,2	100,8	103,0	98,3	130	136	119	
1993					99,8	99,9	101,4	97,1	127	136	115	
1994					101,6	101,2	101,9	100,3	131	140	118	
1995	100,0	100,0	100,0	100,0	103,8	104,0	104,3	101,4	134	143	121	
1996	100,2	100,8	98,4	100,0	103,6	103,8	104,8	100,8	133	142	121	
1997	101,9	102,6	101,6	102,4	106,0	105,8	106,3	103,7	136	146	123	
1998	103,1	104,5	103,0	104,8	107,8	107,8	108,0	104,4	139	148	126	
1999	105,3	105,9	103,5	107,0	109,3	108,8	108,9	107,2	141	150	127	
2000	114,9	110,9	114,0	112,4	117,3	117,4	115,2	119,0	151	161	137	
2001	116,9	113,6	114,8	117,1	120,2	119,4	118,0	119,8	155	165	139	
2002	118,7	116,8	118,3	120,3	122,5	121,2	121,3	123,5	158	168	141	
2002	I	117,1	115,3	116,7	118,9	120,7	119,6	119,7	121,8	155	166	139
	II	117,5	115,6	117,3	118,4	121,0	120,0	120,1	122,4	156	166	140
	III	118,2	115,9	117,7	118,3	121,6	120,7	120,3	122,8	156	167	141
	IV	118,4	116,5	117,8	119,1	121,8	120,9	121,0	123,0	157	167	141
	V	119,1	117,1	118,3	119,9	122,6	121,6	121,7	123,4	158	169	142
	VI	118,6	116,8	118,2	121,3	122,3	121,1	121,4	123,4	157	168	141
	VII	118,4	116,9	117,8	121,3	122,3	120,9	121,5	123,0	157	168	141
	VIII	118,7	117,1	118,0	121,5	122,5	121,2	121,6	123,1	158	168	141
	IX	119,6	117,5	118,9	121,7	123,6	122,1	122,1	124,1	159	170	142
	X	120,2	117,6	120,0	121,8	124,1	122,7	122,2	125,3	160	171	143
	XI	119,2	117,2	119,4	120,4	123,4	121,7	121,7	124,6	159	170	142
	XII	119,8	117,8	119,4	120,7	123,8	122,3	122,3	124,6	159	170	142
2003	I	121,5	119,7	120,3	122,1	125,2	124,0	124,3	125,5	161	172	144
	II	123,5	120,4	122,6	122,5	126,6	126,1	125,0	128,0	163	174	147
	III	123,8	120,6	122,9	122,6	127,0	126,4	125,2	128,3	163	175	147
	IV	119,7	119,4	120,0	121,8	123,9	122,2	124,0	125,3	159	170	142
	V											
	VI											
	VII											
	VIII											
	IX											
	X											
	XI											
	XII											

1) Kokonaisindeksi ilman siltarakennustöitä, työntekijöiden ja työnjohdon palkkoja ja välillisiä palkkoja.  
Totalindex exkl. brobyggnadsarbeten, arbetamas och arbetsledningens löner och indirekta löner.

2) Kalliorakennustyön indeksi ilman työntekijöiden ja työnjohdon palkkoja ja välillisiä palkkoja.  
Index för bergbyggnadsarbete exkl. arbetamas och arbetsledningens löner och indirekta löner.

3) Siltarakennustyön indeksi ilman työntekijöiden ja työnjohdon palkkoja ja välillisiä palkkoja.  
Index för brobyggnadsarbete exkl. arbetamas och arbetsledningens löner och indirekta löner.

4) Hoidon ja kunnossapidon indeksi ilman työntekijöiden ja työnjohdon palkkoja ja välillisiä palkkoja.  
Index för underhåll exkl. arbetamas och arbetsledningens löner och indirekta löner.

5) Kehitty vuoden 1994 tammikuusta lähtien samalla tavalla kuin maarakennuskustannusindeksin kokonaisindeksi.  
Utvecklas fr.o.m. januari 1994 på samma sätt som jordbyggnadskostnadsindexets totalindex.

6) Kokonaisindeksi (Maarakennuskustannusindeksi 1985=100) ilman kohtia työpalkat ja yleiskulut. Kehitty vuoden 1994 tammikuusta lähtien samalla tavalla kuin M-indeksi.  
Totalindex (Jordbyggnadskostnadsindex 1985=100) exkl. punkterna för arbetslöner och allmänna kostnader. Indexet utvecklas fr.o.m. januari 1994 på samma sätt som M-index.

**Postitus**  
**2 Ik**  
**kirje**

**PMM**  
**Sopimus**  
**00022/1**

**SVT** Suomen virallinen tilasto  
Finlands officiella statistik  
Official Statistics of Finland

Maarakennuskustannusindeksi 2003:4  
Jordbyggnadskostnadsindex  
Cost Index of Civil Engineering Works

Lisätietoja – Förfrågningar – Inquiries

Pirkko Hemmilä (09) 1734 3470  
Anja Lindqvist (09) 1734 3492  
E-mail: [kui.tilastokeskus@stat.fi](mailto:kui.tilastokeskus@stat.fi)

Vastaava tilastojohtaja – Ansvarig statistikdirektör –  
Director in charge

Kari Molnar

## **Enemmän tietoa indekseistä**

Internetissä Kustannusindikaattoreiden kotisivulla  
Maarakennuskustannusindeksin käsikirja MAKU 1995=100  
internetosoitteessa <http://tilastokeskus.fi/tk/hp/kui.html>

**Tiedustelut**  
**kuukausitulosteet**  
**erityisindeksit:**

[kui.tilastokeskus@tilastokeskus.fi](mailto:kui.tilastokeskus@tilastokeskus.fi)  
Pirkko Hemmilä (09) 1734 3470  
Anja Lindqvist (09) 1734 3492

**Julkaisumyynti:**

Tilastokeskus (09) 1734 2011  
[myynti@tilastokeskus.fi](mailto:myynti@tilastokeskus.fi)