



TYÖ- JA ELINKEINOMINISTERIÖ  
ARBETS- OCH NÄRINGSMINISTERIET  
MINISTRY OF EMPLOYMENT AND THE ECONOMY

SVT

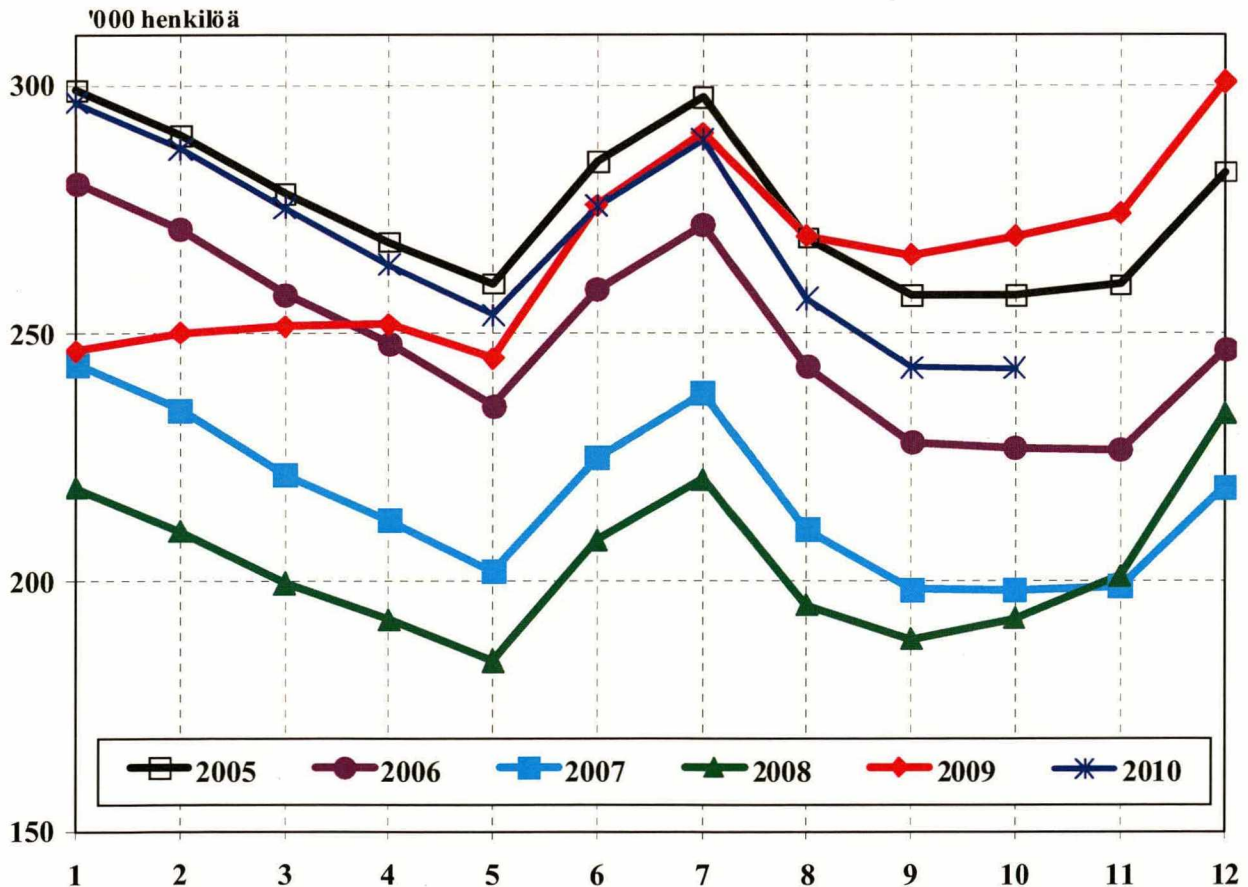
# TYÖNVÄLITYSTILASTO

## 2010 Lokakuu

Työmarkkinat TEM 2010:10



TYÖTTÖMÄT TYÖNHAKIJAT TYÖNVÄLITYKSESSÄ KUUKAUDEN LOPUSSA  
VUOSINA 2005 - 2010



# SISÄLLYS

<b>I TILANNEKATSAUSTAULUT</b>	<b>Sivu</b>
1. Yhteenveto julkaisuun sisällyvistä tärkeimmistä kuukausitiedoista	1
2. Työttömät työnhakijat ja avoimet työpaikat työnvälityksessä sekä vertailu edelliseen vuoteen	2
3. Työttömät työnhakijat, lomautetut ja lyhennetyllä työviikolla olevat ELY-keskuksittain	2
4. Työttömät työnhakijat, lomautetut ja avoimet työpaikat toimialan mukaan	3
5. Työttömät työnhakijat ja avoimet työpaikat ammattiryhmittäin	4
6. Työnhakijat, työttömät ja avoimet työpaikat koulutuksen mukaan	6
7. Työttömät työnhakijat ikäryhmittäin ja ELY-keskuksittain	8
8. Työttömät työnhakijat työttömyyden keston mukaan ELY-keskuksittain	8
9. Eri tukimuotojen piirissä olevat, työvuorotteluun osallistuneet sekä omaehtoisen opiskelun aloittaneet	9
10. Työnhakijat työllisyyden mukaan ELY-keskuksittain	9
11. Avoimet työpaikat ammattiryhmittäin ja ELY-keskuksittain	10
12. Työttömät työnhakijat ammattiryhmittäin ja ELY-keskuksittain	10
13. Työttömät työnhakijat työttömyyden keston ja iän mukaan	11
14. Työttömät työnhakijat työttömyyden keston mukaan ammattiryhmittäin	11
 <b>II KUUKAUSIKERTOMUSTAULUT</b>	
15. Kuukauden aikana alkaneet työttömyysjaksot aikaisemman toiminnan mukaan ELY-keskuksittain	12
16. Kuukauden aikana työ- ja elinkeinotoimistoissa olleet työnhakijat ja avoimet työpaikat ELY-keskuksittain	12
17. Kuukauden aikana avoinna olleet ja täytetyt työpaikat ammattiryhmittäin	13
18. Kuukauden aikana työnhakijana olleet ja työnhaun päättäneet ammattiryhmittäin	13
19. Työnvälitykset ja muut tapahtumat kuukauden aikana ELY-keskuksittain	14
20. Työllistämistuki- ja työmarkkinatoimenpiteillä työllistetyt eräissä ryhmissä ELY-keskuksittain	14
21. Työllistämistuki- ja työmarkkinatoimenpiteillä työllistetyt kuukauden lopussa ELY-keskuksittain	15
22. Työvoimakoulutuksessa olevat tavoiteammatin ja kouluttavan ELY-keskuksen mukaan	16
Työnvälitystilastossa käytettävä ammattiluokitus	17
Taulukoiden selityksiä	18

**TAULUKKO 1. YHTEENVETO JULKAISUUN SISÄLTYVISTÄ TÄRKEIMMISTÄ KUUKAUSITIEDOISTA**

	Lokakuu 2010	Syyskuu 2010	Lokakuu 2009	Muutos edelliseen vuoteen, %
<b>TILANNE KUUKAUDEN LOPUSSA</b>				
<b>Avoimet työpaikat</b>	<b>23 971</b>	<b>25 269</b>	<b>19 014</b>	<b>26,1</b>
<b>Työttömät työnhakijat</b>	<b>242 777</b>	<b>243 062</b>	<b>269 573</b>	<b>-9,9</b>
-miehet	139 348	138 313	159 797	-12,8
-naiset	103 429	104 749	109 776	-5,8
-henkilökohtaisesti lomautetut	15 160	13 905	31 395	-51,7
Lyhennetyllä työviikolla	3 031	3 060	4 438	-31,7
Työssä olevat	110 913	112 420	109 326	1,5
Työvoiman ulkopuolella	81 569	77 303	64 356	26,7
Työttömyyseläkettä saavat	44 769	45 615	49 941	-10,4
<b>Työnhakijat yhteensä</b>	<b>483 059</b>	<b>481 460</b>	<b>497 634</b>	<b>-2,9</b>
<b>Työttömät ilman lomautettuja</b>	<b>227 617</b>	<b>229 157</b>	<b>238 178</b>	<b>-4,4</b>
-alle 25-vuotiaat	28 403	29 214	33 701	-15,7
-yli vuoden työttömänä	56 790	56 559	42 854	32,5
<b>Työllistämiskitoimenpiteillä yhteensä</b>	<b>36 794</b>	<b>36 909</b>	<b>32 060</b>	<b>14,8</b>
-valtiolle sijoitetut	1 670	1 787	1 291	29,4
-kuntiin sijoitetut	9 202	9 069	7 356	25,1
-yksityiselle sektorille sijoitetut	25 922	26 053	23 413	10,7
Työvoimakoulutuksessa	38 207	34 617	33 038	15,6
Työharjoittelussa/työelämävalmennuksessa	13 022	12 162	12 251	6,3
Vuorottelupaikkaan työllistettyjä	6 173	6 406	5 863	5,3
<b>Toimenpiteillä yhteensä</b>	<b>94 196</b>	<b>90 094</b>	<b>83 212</b>	<b>13,2</b>
<b>TOIMINTA KUUKAUDEN AIKANA</b>				
<b>Avoimet työpaikat</b>	<b>59 370</b>	<b>64 242</b>	<b>46 873</b>	<b>26,7</b>
-kuukauden uudet	35 549	39 885	28 098	26,5
-täyttyneet työpaikat	36 827	37 119	28 809	27,8
<b>Työttömät työnhakijat</b>	<b>263 940</b>	<b>272 509</b>	<b>271 412</b>	<b>-2,8</b>
-alkaneet työttömyysjaksot	59 474	62 185	62 476	-4,8
-päättäneet työttömyysjaksot	59 863	67 567	53 096	12,7
Muut työnhakijat	244 002	241 571	252 592	-3,4
<b>Työnhakijat yhteensä</b>	<b>507 942</b>	<b>514 080</b>	<b>524 004</b>	<b>-3,1</b>

**TAULUKKO 2. TYÖTTÖMÄT TYÖNHAKIJAT (LOMAUTETUT MUKAANLUKUIEN) JA AVOIMET TYÖPAIKAT  
TYÖNVÄLITYKSESSÄ SEKÄ VERTAILU EDELLISEEN VUOTEEN, 29.10.2010**

ELINKEINO-, LIIKENNE- JA YMPÄRISTÖ- KESKUSALUE	Lokakuu 2010	Syyskuu 2010	Lokakuu 2009	Muutos		Lokakuu 2010	Syyskuu 2010	Lokakuu 2009	Muutos	
				Lokak. -10 Lokak. -09					Lokak. -10 Lokak. -09	
	TYÖTTÖMÄT TYÖNHAKIJAT				AVOIMET TYÖPAIKAT <sup>1</sup>					
Uusimaa	55944	57150	60071	-4 127		10535	11101	8496		2039
Varsinais-Suomi	20942	21128	21682	-740		1795	1651	1235		560
Satakunta	10922	10889	11906	-984		716	733	593		123
Häme	19280	19261	21378	-2 098		1517	1168	738		779
Pirkanmaa	25996	26477	28979	-2 983		1755	1789	1422		333
Kaakkois-Suomi	17078	16578	18911	-1 833		869	1017	650		219
Etelä-Savo	7252	7075	8126	-874		274	359	406		-132
Pohjois-Savo	11918	12014	13838	-1 920		1094	1111	855		239
Pohjois-Karjala	9536	9582	11053	-1 517		357	440	286		71
Keski-Suomi	14821	14864	15954	-1 133		809	910	784		25
Etelä-Pohjanmaa	6889	6773	9100	-2 211		563	565	297		266
Pohjanmaa	7516	7541	9277	-1 761		916	1011	637		279
Pohjois-Pohjanmaa	19138	18682	21722	-2 584		1369	1414	1282		87
Kainuu	4424	4377	5184	-760		246	295	342		-96
Lappi	10721	10301	11939	-1 218		903	1427	628		275
Ahvenanmaa	400	369	450	-50		106	121	102		4
<b>Yhteensä</b>	<b>242 777</b>	<b>243 062</b>	<b>269 573</b>	<b>-26 796</b>		<b>23 971</b>	<b>25 269</b>	<b>19 014</b>		<b>4 957</b>

*Luvut tarkoittavat niitä työttömiä työnhakijoita, joiden työhakemus oli laskentapäivänä voimassa ja niitä työpaikkoja, jotka laskentapäivänä olivat edelleen avoinna. Laskentapäivät olivat 29.10.2010, 30.9.2010 ja 30.10.2009.*

<sup>1</sup> Sisältää ulkomailla avoinna olleet työpaikat

**TAULUKKO 3. TYÖTTÖMÄT TYÖNHAKIJAT, LOMAUTETUT JA LYHENNETYLLÄ TYÖVIKOLLA OLEVAT  
ELY-KESKUKSITTAIN, 29.10.2010**

ELINKEINO-, LIIKENNE- JA YMPÄRISTÖ- KESKUSALUE	Työttömät työnhakijat yhteensä lomautetut mukaanluk.	Työttömien osuus työvoi- masta % <sup>1</sup>	TYÖTTÖMÄT ILMAN LOMAUTETTUJA				Henkilö- kohtaisesti lomautetut	Lyhen- netyllä työ- viikolla
			Yhteensä	Alle 25-v. työttömät	Yli 50-v. työttömät	Yli vuoden työttömänä		
Uusimaa	55944	6,7	53 368	5 307	19 200	13 055	2576	541
Varsinais-Suomi	20942	9,1	18 710	2 206	6 796	5 007	2232	504
Satakunta	10922	10,4	10 032	1 279	4 198	2 476	890	185
Häme	19280	11,1	18 088	2 251	7 438	5 192	1192	262
Pirkanmaa	25996	10,9	24 436	3 377	8 558	7 248	1560	297
Kaakkois-Suomi	17078	12,0	16 031	2 089	6 702	3 995	1047	148
Etelä-Savo	7252	11,0	6 782	790	3 018	1 644	470	57
Pohjois-Savo	11918	10,6	11 190	1 505	4 390	2 929	728	64
Pohjois-Karjala	9536	12,9	9 170	1 025	3 925	2 001	366	76
Keski-Suomi	14821	11,5	14 032	1 995	5 382	3 893	789	135
Etelä-Pohjanmaa	6889	7,7	6 244	905	2 345	1 336	645	168
Pohjanmaa	7516	6,4	6 885	1 000	2 628	1 445	631	365
Pohjois-Pohjanmaa	19138	10,6	17 925	2 625	5 661	3 970	1213	120
Kainuu	4424	12,0	4 223	482	1 936	737	201	39
Lappi	10721	12,9	10 114	1 475	3 955	1 815	607	68
Ahvenanmaa	400	2,7	387	92	128	47	13	2
<b>Yhteensä</b>	<b>242 777</b>	<b>9,3</b>	<b>227 617</b>	<b>28 403</b>	<b>86 260</b>	<b>56 790</b>	<b>15 160</b>	<b>3 031</b>

<sup>1</sup> Työttömien työnhakijoiden (henkilökohtaisesti lomautetut mukaanlukien) prosenttinen osuus työvoimasta, joka on Tilastokeskuksen työvoimatutkimuksen työvoiman määrä. Tilastokeskus laskee virallisen työttömyysasteen.

**TAULUKKO 4. TYÖTTÖMÄT TYÖNHAKIJAT (ILMAN LOMAUTETTUJA), LOMAUTETUT  
JA AVOIMET TYÖPAIKAT TOIMIALAN MUKAAN, 29.10.2010**

TOIMIALA	TYÖTTÖMÄT TYÖNHAKIJAT			Henkilö- kohtaisesti lomautetut	Avoimet työpaikat
	Yhteensä	Miehet	Naiset		
A Maa-, metsä- ja kalatalous	2 604	1 769	835	172	200
B Kaivostoiminta ja louhinta	169	143	26	31	18
C Teollisuus	13 353	9 291	4 062	2 038	953
D Sähkö-, kaasu- ja lämpöhuolto	408	338	70	66	169
E Vesi- ja viemärihuolto, jätehuolto	1 417	959	458	24	23
F Rakentaminen	5 244	4 809	435	1 112	715
G Tukku- ja vähittäiskauppa, ajoneuvojen kauppa ja korjaus	7 226	3 480	3 746	247	1 887
H Kuljetus ja varastointi	2 692	2010	682	180	1 475
I Majoitus- ja ravitsemistoiminta	3 109	1 191	1 918	126	1 576
J Informaatio ja viestintä	1247	775	472	68	763
K Rahoitus- ja vakuutustoiminta	290	67	223	9	235
L Kiinteistöalan toiminta	1 613	940	673	55	625
M Ammatillinen, tieteellinen ja tekninen toiminta	3 572	2 023	1 549	260	4 313
N Hallinto- ja tukipalvelutoiminta	340	222	118	9	4 900
O Julkinen hallinto ja maanpuolustus	16 541	7 475	9 066	257	1 634
P Koulutus	3737	1657	2080	60	454
Q Terveys- ja sosiaalipalvelut	11 015	3 178	7 837	108	1 952
R Taiteet, viihde ja virkistys	4 510	2 533	1 977	77	521
S Muu palvelutoiminta	13 418	6 091	7 327	132	1 274
T Työnantajakotitaloudet	1 328	535	793	28	239
U Kv. organisaatioiden toiminta	7	4	3	0	2
X Toimiala tuntematon	133 777	77 376	56 401	10 101	43
<b>Yhteensä A - X</b>	<b>227 617</b>	<b>126 866</b>	<b>100 751</b>	<b>15 160</b>	<b>23 971</b>

**TAULUKKO 5. TYÖTTÖMÄT TYÖNHAKIJAT (ILMAN LOMAUTETTUJA) JA AVOIMET TYÖPAIKAT AMMATTIRYHMITTÄIN, 29.10.2010**

AMMATTIRYHMÄ	TYÖTTÖMÄT TYÖNHAKIJAT			Avoimet työpaikat
	Yhteensä	Miehet	Naiset	
<b>Tieteellinen, tekninen ja taiteellinen työ</b>	<b>25 318</b>	<b>14 194</b>	<b>11 124</b>	<b>2 038</b>
Tekniikan ala	9 779	8 031	1 748	704
Kemian ja fysiikan ala	1 615	544	1 071	23
Biologian ala	799	348	451	33
Opetusala	4 316	1 187	3 129	574
Uskonnollinen ala	164	85	79	13
Lainopillinen ala	323	160	163	20
Toimitus- ja tiedotustyö, joukkoviestintä	1 480	678	802	64
Taide- ja viihdeala	4 041	2 066	1 975	241
Kirjasto- ja informaatioala	747	201	546	40
Muu tieteellinen asiantuntijatyö	2 054	894	1 160	326
<b>Terveydenhuolto ja sosiaaliala</b>	<b>17 587</b>	<b>1 970</b>	<b>15 617</b>	<b>3 749</b>
Terveyden- ja sairaanhoitotyö	6 933	533	6 400	1 844
Terveydenhuollon kuntoutus	857	256	601	149
Hammashoitoala	214	12	202	132
Apteekkiala	261	26	235	36
Eläinlääkintä ja ympäristönsuojelu	67	30	37	16
Sosiaaliala	4 808	475	4 333	783
Lasten päivähoito	3 185	98	3 087	551
Psykologia	78	27	51	74
Harrastustoiminnan ohjaus, ammatturheilu	1 047	468	579	143
Muu terveydenhuolto ja sosiaaliala	137	45	92	21
<b>Hallinto- ja toimistotyö, IT-alan työ</b>	<b>26 738</b>	<b>10 161</b>	<b>16 577</b>	<b>2 380</b>
Julkisen hallinnon johtaminen	306	148	158	66
Liiketoimintojen ja järjestöjen johtaminen	3 650	2 539	1 111	554
Henkilöstöhallinto ja työnvälitys	312	69	243	55
Taloushallinnon suunnittelu ja tilinpito	2 101	433	1 668	315
Sihteeri- ja toimistotyö	11 416	1 571	9 845	524
Tietotekniikka	5 005	3 912	1 093	530
Pankki- ja vakuutusala	1 269	207	1 062	118
Matkailuala	1 235	315	920	127
Muu hallinto- ja toimistotyö	1 444	967	477	91
<b>Kaupallinen työ</b>	<b>18 231</b>	<b>7 461</b>	<b>10 770</b>	<b>5 834</b>
Mainonta ja markkinointi	2 129	971	1 158	227
kiinteistönvälitys ja rahoituspalvelu	332	206	126	106
Osto	505	305	200	25
Myyntityö ja kauppaedustus	4 553	2 795	1 758	4 146
Tavaroiden myynti	10 536	3 147	7 389	1 325
Muu kaupallinen työ	176	37	139	5
<b>Maa- ja metsätaloustyö, kalastusala</b>	<b>6 586</b>	<b>3 700</b>	<b>2 886</b>	<b>233</b>
Maatilatalous ja eläintenhoito	2 102	992	1 110	52
Puutarha- ja puistotyö	2 512	802	1 710	82
Riistanhoito ja metsästys	5	5	0	0
Kalastus	168	157	11	0
Metsätyö	1 750	1 703	47	99
Muu maa- ja metsätaloustyö	49	41	8	0

**TAULUKKO 5. TYÖTTÖMÄT TYÖNHAKIJAT (ILMAN LOMAUTETTUJA) JA AVOIMET  
TYÖPAIKAT AMMATTIRYHMITTÄIN, 29.10.2010**

AMMATTIRYHMÄ	TYÖTTÖMÄT TYÖNHAKIJAT			Avoimet työpaikat
	Yhteensä	Miehet	Naiset	
<b>Kuljetus ja liikenne</b>	<b>8 014</b>	<b>6 831</b>	<b>1 183</b>	<b>1 538</b>
Meripäällystä	215	209	6	16
Kansi- ja konemiehistö	232	220	12	2
Lentokuljetus	56	52	4	0
Veturinkuljetus	40	40	0	0
Tieliikenne	5 852	5 488	364	481
Liikenteen johto ja liikennepalvelu	475	313	162	19
Posti- ja teleliikenne	541	102	439	53
Postinjakelu	538	353	185	958
Muu kuljetus ja liikenne	65	54	11	9
<b>Rakennus- ja kaivosala</b>	<b>17 226</b>	<b>16 465</b>	<b>761</b>	<b>1 047</b>
Kaivos ja louhinta	190	184	6	27
Öljynporaus ja turpeennosto	53	52	1	50
Talonrakennus	14 738	14 087	651	803
Maa ja vesirakennus	589	584	5	45
Työkoneiden käyttö	1 656	1 558	98	122
<b>Teollinen työ</b>	<b>51 248</b>	<b>40 138</b>	<b>11 110</b>	<b>2 316</b>
Tekstiili	654	134	520	6
Ompelu ja vaateus	3 134	261	2 873	48
Jalkine ja nahka	299	121	178	4
Takomo ja valimo	585	493	92	28
Hienomekaniikka	451	346	105	2
Konepaja ja rakennusmetalli	16 968	15 948	1 020	903
Sähkö	8 335	7 141	1 194	517
Puu	4 388	3 593	795	75
Maalaus	720	616	104	36
Graafinen ala	1 727	1 081	646	15
Lasi ja tiili	332	197	135	4
Elintarviketeollisuus	2 022	873	1 149	84
Kemianprosessi	630	538	92	25
Paperinvalmistus	1 894	1 632	262	3
Kumi- ja muovituote	977	606	371	46
Käsityöteollisuus	376	272	104	8
Kiinteiden koneiden käyttö	121	113	8	12
Pakkaus, varasto ja ahtaus	5 025	3 808	1 217	489
Sekatyö, teollisuus	2 610	2 365	245	11
<b>Palvelutyö</b>	<b>23 192</b>	<b>6 907</b>	<b>16 285</b>	<b>4 836</b>
Vartiointi ja suojele	1 055	837	218	174
Majoitusliike ja suurtalous	9 520	2 666	6 854	1 157
Tarjoilu	3 266	783	2 483	1 293
Kotitalous	197	10	187	6
Kiinteistöhoito ja siivous	7 268	2 382	4 886	1 531
Kauneushoito ja hygienia	1 390	61	1 329	346
Pesula	214	28	186	29
Matkailupalvelu	104	25	79	208
Muut palvelut	178	115	63	92
<b>Muulla luokittelematon työ</b>	<b>33 477</b>	<b>19 039</b>	<b>14 438</b>	<b>0</b>
Koululaiset ja opiskelijat	808	457	351	0
Ilman ammattia olevat	27 924	16 260	11 664	0
Ammatinvaihtajat	3 735	1 793	1 942	0
Vastavalmistuneet	1 010	529	481	0
<b>Yhteensä</b>	<b>227 617</b>	<b>126 866</b>	<b>100 751</b>	<b>23 971</b>

**TAULUKKO 6. TYÖNHAKIJAT JA AVOIMET TYÖPAIKAT KOULUTUKSEN MUKAAN 29.10.2010**

KOULUTUSASTE KOULUTUSALA	KAIKKI TYÖNHAKIJAT					Avoimet työpaikat
	Yhteensä	Työttömät ilman lomautett.	Työttömistä vastaval- mistuneet	Valtion työllistämät	Kuntien työllistämät	
<b>Alempi perusaste</b>	<b>71 428</b>	<b>31 050</b>	<b>0</b>	<b>110</b>	<b>1 106</b>	<b>0</b>
<b>Ylempi perusaste</b>	<b>95 497</b>	<b>48 998</b>	<b>486</b>	<b>149</b>	<b>1 986</b>	<b>5</b>
<b>Keskiaste</b>	<b>211 039</b>	<b>99 032</b>	<b>6 039</b>	<b>587</b>	<b>4 673</b>	<b>41</b>
Ylioppilastutkinto	26 829	12 430	963	79	587	0
Opettajankoulutus, keskiaste	293	123	1	0	6	0
Taideal.sekä käsi- ja taideteoll.perusk.	7 289	3 445	376	14	206	0
Taideal.sekä käsi- ja taideteoll.ammattit.	552	262	34	1	14	0
Taideal.sekä käsi- ja taidet.erikoisamm.t.	70	38	3	0	2	0
Kaupan ja hallinnon peruskoulutus	16 072	7 207	418	107	410	0
Kaupan ja hallinnon ammattitutkinto	1 790	854	77	14	40	0
Kaupan ja hallinnon erikoisammattitutk.	165	64	1	2	0	0
Tietojenkäsittelyn peruskoulutus	2 783	1 485	226	20	92	0
Tietojenkäsittelyn ammattitutkinto	317	165	9	0	7	0
Tietojenkäsittelyn erikoisammattitutkinto	28	14	0	1	0	0
Tekniikan peruskoulutus	79 898	39 265	1 802	190	1 400	3
Tekniikan ammattitutkinto	4 305	1 966	82	11	46	1
Tekniikan erikoisammattitutkinto	346	150	3	1	2	0
Maa- ja metsätalousalan peruskoulutus	7 409	3 615	238	43	190	0
Maa- ja metsätalousalan ammattitutkinto	545	253	22	5	9	0
Maa- ja metsätalousalan erikoisammattit.	44	19	1	1	2	0
Terveys- ja sosiaali-alan peruskoulutus	13 315	5 729	420	10	348	18
Terveys- ja sosiaali-alan ammattitutkinto	2 197	891	134	1	125	2
Terveys- ja sosiaali-alan erikoisammattit.	41	16	2	0	1	0
Palvelualojen peruskoulutus	30 644	13 933	926	50	850	13
Palvelualojen ammattitutkinto	2 088	927	111	2	48	4
Palvelualojen erikoisammattitutkinto	228	109	4	0	2	0
Muu koulutus	13 791	6 072	186	35	286	0
<b>Alin korkea-aste</b>	<b>40 340</b>	<b>17 994</b>	<b>161</b>	<b>291</b>	<b>695</b>	<b>4</b>
Opettajankoulutus	610	222	0	1	9	0
Taidealan sekä käsi- ja taideteollis.koul.	1312	606	18	4	27	0
Kaupan ja hallinnon koulutus	22010	9786	101	230	455	3
Tietojenkäsittelyn koulutus	468	248	6	3	7	0
Teknikko	8155	3787	1	20	83	0
Maa- ja metsätalousalan koulutus	949	432	1	11	9	0
Terveys- ja sosiaali-alan koulutus	3207	1323	1	9	32	1
Palvelualojen koulutus	2006	842	18	5	48	0
Muu koulutus	1623	748	15	8	25	0

**TAULUKKO 6. TYÖNHAKIJAT JA AVOIMET TYÖPAIKAT KOULUTUKSEN MUKAAN 29.10.2010**

KOULUTUSASTE KOULUTUSALA	Yhteensä	Työttömät ilman lomautett.	Työttömistä vastaval- mistuneet	Valtion työllistämät	Kuntien työllistämät	Avoimet
						työpaikat
<b>Alempi korkeakouluaste</b>	<b>28 805</b>	<b>13 290</b>	<b>1 472</b>	<b>278</b>	<b>336</b>	<b>11</b>
Opettajankoulutusalan AMK	141	59	9	0	0	0
Kasvatustieteen kandidaatti	196	70	3	0	3	0
Opettajankoulutus, alempi korkeakoulua.	1374	534	5	1	26	0
Humanistinen ja taidealan AMK	2116	1071	206	10	37	0
Taidealan koulutus, alempi korkeakoulua.	428	233	6	2	6	0
Humanististen tieteiden kandidaatti	984	422	14	7	11	0
Teologian koulutus, alempi korkeakoulua.	43	22	1	0	1	0
Diplomikielenkääntäjä	228	110	0	0	6	0
Tradenomi, liiketalouden AMK	4005	1900	323	138	60	2
Kauppätieteellinen koul., al.korkeakoulua.	1265	602	6	8	5	0
Yhteiskuntatieteell.koul., al.korkeakoulua.	431	189	10	4	9	0
Oikeustieteellinen koul., al.korkeakoulua.	133	56	0	2	1	0
Luonnontieteiden kandidaatti	474	214	11	3	3	0
Insinööri AMK	3297	1629	336	24	24	0
Muu tekniikan AMK	243	112	18	1	0	0
Insinööri	6092	2883	132	11	53	1
Rakennusarkkitehti, tekn.kand.	129	54	0	0	3	0
Maa- ja metsätalousalan AMK	496	221	37	5	5	0
Maa- ja metsätalousal.koul., al.korkeak.	334	136	3	10	8	0
Terveys- ja sosiaalian AMK	2083	843	116	18	37	6
Terveys- ja sosiaalian koul., al.korkeak.	297	133	5	2	4	2
Palvelualojen AMK	1034	453	85	12	11	0
Palvelualojen koulutus, alempi korkeak.	157	83	4	1	1	0
Muu koulutus	2825	1261	142	19	22	0
<b>Ylempi korkeakouluaste</b>	<b>21 541</b>	<b>10 978</b>	<b>963</b>	<b>234</b>	<b>216</b>	<b>5</b>
Kasvatustieteellinen koulutus	1183	534	28	22	10	1
Taiteen koulutus	724	375	25	2	6	0
Musiikin koulutus	204	83	3	0	3	0
Kuvataiteen koulutus	103	52	4	1	4	0
Teatteri- ja tanssialan koulutus	230	126	6	0	0	0
Filosofian maisteri, kand., humanist.ala	3345	1616	113	45	64	0
Teologian koulutus	262	126	15	0	4	0
Kauppätieteellinen koulutus	2716	1476	86	23	15	0
Yhteiskuntatieteellinen koulutus	2138	1044	62	64	30	0
Oikeustieteellinen koulutus	549	285	22	12	2	0
Filosofian maisteri, kand., luonnontiet.ala	2247	1185	91	30	21	1
Tekniikan alan koulutus	3314	1878	279	7	14	0
Arkkitehti	271	125	16	1	4	0
Maa- ja metsätalousalan koulutus	556	293	10	6	6	0
Terveys- ja sosiaalian koulutus	486	238	18	1	5	2
Lääkäreiden erikoistumiskoulutus	115	50	1	0	0	1
Palvelualojen koulutus	183	95	15	0	2	0
Muu koulutus	2915	1397	169	20	26	0
<b>Tutkijakoulutus</b>	<b>1391</b>	<b>795</b>	<b>47</b>	<b>12</b>	<b>11</b>	<b>0</b>
<b>Koulutusaste tuntematon</b>	<b>13 018</b>	<b>5 480</b>	<b>91</b>	<b>9</b>	<b>179</b>	<b>23 905</b>
<b>Yhteensä</b>	<b>483 059</b>	<b>227 617</b>	<b>9 259</b>	<b>1 670</b>	<b>9 202</b>	<b>23 971</b>

**TAULUKKO 7. TYÖTTÖMÄT TYÖNHAKIJAT (ILMAN LOMAUTETTUJA) IKÄRYHMITTÄIN JA ELY-KESKUKSITTAIN, 29.10.2010**

ELINKEINO-, LIIKENNE- JA YMPÄRISTÖ- KESKUSALUE	IKÄRYHMÄ	IKÄRYHMÄ											YHT.
		15-19	20-24	25-29	30-34	35-39	40-44	45-49	50-54	55-59	60-64	65+	
Uusimaa	Hlöä	1354	3953	5388	5489	5234	6294	6456	6155	7234	5767	44	53 368
	%	3	7	10	10	10	12	12	12	14	11	0	100
Varsinais-Suomi	Hlöä	572	1634	1973	1935	1741	1982	2077	2012	2625	2108	51	18 710
	%	3	9	11	10	9	11	11	11	14	11	0	100
Satakunta	Hlöä	308	971	958	832	763	973	1029	1115	1779	1293	11	10 032
	%	3	10	10	8	8	10	10	11	18	13	0	100
Häme	Hlöä	592	1659	1722	1518	1516	1791	1852	2163	2933	2322	20	18 088
	%	3	9	10	8	8	10	10	12	16	13	0	100
Pirkanmaa	Hlöä	782	2595	2903	2545	2117	2477	2459	2484	3475	2579	20	24 436
	%	3	11	12	10	9	10	10	10	14	11	0	100
Kaakkois-Suomi	Hlöä	540	1549	1500	1310	1293	1485	1652	1780	2907	2001	14	16 031
	%	3	10	9	8	8	9	10	11	18	12	0	100
Etelä-Savc	Hlöä	213	577	578	516	480	635	765	885	1239	871	23	6 782
	%	3	9	9	8	7	9	11	13	18	13	0	100
Pohjois-Savc	Hlöä	361	1144	1144	1027	858	1040	1226	1348	1915	1115	12	11 190
	%	3	10	10	9	8	9	11	12	17	10	0	100
Pohjois-Karjala	Hlöä	239	786	885	728	668	828	1111	1232	1658	1028	7	9 170
	%	3	9	10	8	7	9	12	13	18	11	0	100
Keski-Suomi	Hlöä	468	1527	1497	1220	1182	1307	1449	1531	2266	1570	15	14 032
	%	3	11	11	9	8	9	10	11	16	11	0	100
Etelä-Pohjanmaa	Hlöä	220	685	684	529	496	636	649	723	937	675	10	6 244
	%	4	11	11	8	8	10	10	12	15	11	0	100
Pohjanmaa	Hlöä	222	778	741	625	566	672	653	743	994	878	13	6 885
	%	3	11	11	9	8	10	9	11	14	13	0	100
Pohjois-Pohjanmaa	Hlöä	626	1999	2386	1972	1623	1736	1922	1937	2309	1399	16	17 925
	%	3	11	13	11	9	10	11	11	13	8	0	100
Kainuu	Hlöä	131	351	320	268	279	409	529	621	867	444	4	4 223
	%	3	8	8	6	7	10	13	15	21	11	0	100
Lappi	Hlöä	376	1099	1031	773	706	967	1207	1327	1698	923	7	10 114
	%	4	11	10	8	7	10	12	13	17	9	0	100
Ahvenanmaa	Hlöä	30	62	30	30	26	32	49	43	52	32	1	387
	%	8	16	8	8	7	8	13	11	13	8	0	100
<b>Yhteensä</b>	<b>Hlöä</b>	<b>7 034</b>	<b>21 369</b>	<b>23 740</b>	<b>21 317</b>	<b>19 548</b>	<b>23 264</b>	<b>25 085</b>	<b>26 099</b>	<b>34 888</b>	<b>25 005</b>	<b>268</b>	<b>227 617</b>
	<b>%</b>	<b>3</b>	<b>9</b>	<b>10</b>	<b>9</b>	<b>9</b>	<b>10</b>	<b>11</b>	<b>11</b>	<b>15</b>	<b>11</b>	<b>0</b>	<b>100</b>

**TAULUKKO 8. TYÖTTÖMÄT TYÖNHAKIJAT (ILMAN LOMAUTETTUJA) TYÖTTÖMYYDEN KESTON MUKAAN ELY-KESKUKSITTAIN, 29.10.2010**

ELINKEINO-, LIIKENNE- JA YMPÄRISTÖ- KESKUSALUE	TYÖTTÖMYYDEN KESTO, VIIKkoa	TYÖTTÖMYYDEN KESTO, VIIKkoa										Yht.	Keskim.
		Alle 1	1-2	3-4	5-8	9-12	13-26	27-52	53-78	79-104	Yli 104		
Uusimaa	Hlöä	1 878	3 970	4 254	6 684	4 591	10 077	9 369	5 718	3 201	3 623	53 368	39
	%	4	7	8	13	9	19	18	11	6	7	100	
Varsinais-Suomi	Hlöä	732	1 406	1 676	2 337	1 442	3 176	3 212	2 061	1 200	1 464	18 710	40
	%	4	8	9	12	8	17	17	11	6	8	100	
Satakunta	Hlöä	327	753	901	1 377	752	1 853	1 698	985	540	846	10 032	41
	%	3	8	9	14	7	18	17	10	5	8	100	
Häme	Hlöä	664	1 480	1 449	2 245	1 327	2 979	2 960	1 936	1 263	1 782	18 088	46
	%	4	8	8	12	7	16	16	11	7	10	100	
Pirkanmaa	Hlöä	743	1 507	1 917	2 969	1 968	4 380	3 992	2 967	1 632	2 358	24 435	45
	%	3	6	8	12	8	18	16	12	7	10	100	
Kaakkois-Suomi	Hlöä	549	1 260	1 454	2 153	1 373	2 843	2 561	1 581	941	1 315	16 031	40
	%	3	8	9	13	9	18	16	10	6	8	100	
Etelä-Savc	Hlöä	260	595	673	891	574	1 153	1 065	669	380	522	6 782	41
	%	4	9	10	13	8	17	16	10	6	8	100	
Pohjois-Savc	Hlöä	433	855	1 026	1 411	892	2 012	1 740	1 249	652	920	11 190	39
	%	4	8	9	13	8	18	16	11	6	8	100	
Pohjois-Karjala	Hlöä	350	675	964	1 153	750	1 802	1 534	789	474	679	9 170	39
	%	4	7	11	13	8	20	17	9	5	7	100	
Keski-Suomi	Hlöä	493	949	1 158	1 594	1 173	2 651	2 246	1 469	878	1 420	14 032	46
	%	4	7	8	11	8	19	16	10	6	10	100	
Etelä-Pohjanmaa	Hlöä	383	536	723	889	577	1 072	823	531	346	364	6 244	33
	%	6	9	12	14	9	17	13	9	6	6	100	
Pohjanmaa	Hlöä	336	646	717	980	553	1 257	1 061	620	335	378	6 885	35
	%	5	9	10	14	8	18	15	9	5	5	100	
Pohjois-Pohjanmaa	Hlöä	820	1 564	1 875	2 533	1 504	3 170	2 629	1 687	862	1 280	17 925	36
	%	5	9	10	14	8	18	15	9	5	7	100	
Kainuu	Hlöä	211	385	465	573	393	824	657	338	198	179	4 223	29
	%	5	9	11	14	9	20	16	8	5	4	100	
Lappi	Hlöä	556	936	1 326	1 380	782	1 796	1 587	811	429	511	10 114	30
	%	5	9	13	14	8	18	16	8	4	5	100	
Ahvenanmaa	Hlöä	25	53	46	79	38	66	34	18	10	18	387	27
	%	6	14	12	20	10	17	9	5	3	5	100	
<b>Yhteensä</b>	<b>Hlöä</b>	<b>8 760</b>	<b>17 570</b>	<b>20 624</b>	<b>29 248</b>	<b>18 689</b>	<b>41 111</b>	<b>37 168</b>	<b>23 429</b>	<b>13 341</b>	<b>17 659</b>	<b>227 617</b>	<b>40</b>
	<b>%</b>	<b>4</b>	<b>8</b>	<b>9</b>	<b>13</b>	<b>8</b>	<b>18</b>	<b>16</b>	<b>10</b>	<b>6</b>	<b>8</b>	<b>100</b>	

**TAULU 9. ERI TUKIMUOTOJEN PIIRISSÄ OLEVAT HENKILÖT JA TYÖVUOROTTELUUN OSALLISTUNEET 29.10.2010, SEKÄ OMAEHTOISEN OPISKELUN ALOITTANEET KUUKAUDEN AIKANA ELY-KESKUKSITTAIN**

ELINKEINO-, LIIKENNE- JA YMPÄRISTÖ- KESKUSALUE	Työttömät työnhakijat	Työttömät kassan jäsenet	Työmarkki- natukeen oikeutetut	Työttömyys- eläkkeen saajat <sup>1</sup>	Vuorottelu- vapaalle jääneet	Vuorottelu- paikkaan välitetyt	Omaehtoiset opiskelun aloittaneet
Uusimaa	55 944	22 520	21 157	8 633	1 750	1 337	101
Varsinais-Suomi	20 942	10 129	7 539	3 571	512	438	25
Satakunta	10 922	5 634	4 325	2 188	291	253	33
Häme	19 280	8 655	7 884	3 876	467	390	25
Pirkanmaa	25 996	11 583	11 412	4 643	749	723	47
Kaakkois-Suomi	17 078	8 057	6 579	4 263	437	416	32
Etelä-Savo	7 252	3 479	2 996	1 737	251	208	19
Pohjois-Savo	11 918	5 469	5 262	2 348	379	347	30
Pohjois-Karjala	9 536	4 393	4 584	1 771	287	263	51
Keski-Suomi	14 821	6 914	6 695	2 708	478	445	49
Etelä-Pohjanmaa	6 889	3 472	2 741	1 183	236	236	14
Pohjanmaa	7 516	3 749	2 761	1 670	253	220	15
Pohjois-Pohjanmaa	19 138	9 240	8 702	2 774	572	520	62
Kainuu	4 424	2 606	1 883	1 208	89	86	16
Lappi	10 721	5 514	4 507	2 179	257	280	33
Ahvenanmaa	400	122	141	17	16	10	0
<b>Yhteensä</b>	<b>242 777</b>	<b>111 536</b>	<b>99 168</b>	<b>44 769</b>	<b>7 024</b>	<b>6 173</b>	<b>552</b>

<sup>1</sup> Ei sisälly työttömien työnhakijoiden lukumääriin

**TAULU 10. TYÖNHAKIJAT TYÖLLISYDEN MUKAAN ELY-KESKUKSITTAIN, 29.10.2010**

ELINKEINO-, LIIKENNE- JA YMPÄRISTÖ- KESKUSALUE	TYÖNHAKIJAT						
	Yhteensä	Työssä olevat	Työttömät	Henkilökoht. lomautetut	Lyhennetyllä työviikolla	Työvoiman ulkupuolella	Työttömyys- eläkkeellä
Uusimaa	105 226	20 108	53 368	2 576	541	20 000	8 633
Varsinais-Suomi	39 833	8 337	18 710	2 232	504	6 479	3 571
Satakunta	21 392	4 875	10 032	890	185	3 222	2 188
Häme	37 226	8 275	18 088	1 192	262	5 533	3 876
Pirkanmaa	48 565	9 683	24 436	1 560	297	7 946	4 643
Kaakkois-Suomi	35 410	8 248	16 031	1 047	148	5 673	4 263
Etelä-Savo	15 635	4 096	6 782	470	57	2 493	1 737
Pohjois-Savo	26 106	7 481	11 190	728	64	4 295	2 348
Pohjois-Karjala	21 320	6 196	9 170	366	76	3 741	1 771
Keski-Suomi	29 013	7 224	14 032	789	135	4 125	2 708
Etelä-Pohjanmaa	14 751	4 130	6 244	645	168	2 381	1 183
Pohjanmaa	17 839	5 309	6 885	631	365	2 979	1 670
Pohjois-Pohjanmaa	37 813	8 563	17 925	1 213	120	7 218	2 774
Kainuu	10 920	3 334	4 223	201	39	1 915	1 208
Lappi	21 157	4 814	10 114	607	68	3 375	2 179
Ahvenanmaa	850	238	387	13	2	193	17
<b>Yhteensä</b>	<b>483 059</b>	<b>110 913</b>	<b>227 617</b>	<b>15 160</b>	<b>3 031</b>	<b>81 569</b>	<b>44 769</b>

**TAULUKKO 11. AVOIMET TYÖPAIKAT AMMATTIRYHMITTÄIN JA ELY-KESKUKSITTAIN, 29.10.2010**

ELINKEINO-, LIIKENNE- JA YMPÄRISTÖ- KESKUSALUE	AMMATTIRYHMÄ												
	0	1	2	3	4	5	6	7-8	9	X	Yht.		
					siitä 44		siitä 62						
Uusimaa	1068	1695	1007	2347	37	3	1142	462	394	878	1899	0	10 535
Varsinais-Suomi	162	303	124	419	5	0	49	55	46	301	377	0	1 795
Satakunta	83	90	51	104	26	5	46	23	17	172	121	0	716
Häme	100	254	118	314	14	8	47	37	31	110	523	0	1 517
Pirkanmaa	115	226	222	555	10	6	29	72	50	215	311	0	1 755
Kaakkois-Suomi	73	157	36	230	11	7	51	53	43	72	186	0	869
Etelä-Savo	24	44	35	50	14	8	14	7	6	33	53	0	274
Pohjois-Savo	74	197	97	303	15	8	20	24	21	60	304	0	1 094
Pohjois-Karjala	28	54	68	70	10	6	4	19	16	35	69	0	357
Keski-Suomi	59	139	113	244	24	11	15	62	5	35	118	0	809
Etelä-Pohjanmaa	32	74	46	153	14	12	72	60	37	48	64	0	563
Pohjanmaa	62	94	108	314	13	0	11	46	38	168	100	0	916
Pohjois-Pohjanmaa	102	194	100	421	26	19	13	70	60	127	316	0	1 369
Kainuu	15	78	28	8	4	3	11	13	10	25	64	0	246
Lappi	23	84	190	217	7	3	9	43	28	23	307	0	903
Ahvenanmaa	6	39	14	9	2	0	5	1	1	13	17	0	106
<b>Yhteensä<sup>1</sup></b>	<b>2 038</b>	<b>3 749</b>	<b>2 380</b>	<b>5 834</b>	<b>233</b>	<b>99</b>	<b>1 538</b>	<b>1 047</b>	<b>803</b>	<b>2 316</b>	<b>4 836</b>	<b>0</b>	<b>23 971</b>

<sup>1</sup> Sisältää ulkomailla avoinna olleet työpaikat

Ammattiryhmittäisten koodien selitykset:

0 = Tieteellinen, tekninen ja taiteellinen työ  
 1 = Terveydenhuolto ja sosiaaliala  
 2 = Hallinto- ja toimistotyö, IT-alan työ  
 3 = Kaupallinen työ  
 4 = Maa- ja metsätaloustyö, kalastusala  
 siitä 44 = metsätyö

5 = Kuljetus ja liikenne  
 6 = Rakennus- ja kaivosala  
 siitä 62 = talonrakennus  
 7-8 = Teollinen työ  
 9 = Palvelutyö  
 X = Muualla luokittelematon työ

**TAULUKKO 12. TYÖTTÖMÄT TYÖNHAKIJAT (ILMAN LOMAUTETTUJA) AMMATTIRYHMITTÄIN JA ELY-KESKUKSITTAIN, 29.10.2010**

ELINKEINO-, LIIKENNE- JA YMPÄRISTÖ- KESKUSALUE	AMMATTIRYHMÄ												
	0	1	2	3	4	5	6	7-8	9	X	Yht.		
					siitä 44		siitä 62						
Uusimaa	7 540	2 982	8 185	5 300	557	42	2 024	3 422	3 063	9 285	4 830	9 243	53 368
Varsinais-Suomi	2 276	1 057	2 022	1 476	376	44	662	1 218	1 057	4 708	1 816	3 099	18 710
Satakunta	778	921	1 045	776	297	48	362	758	652	2 546	1 070	1 479	10 032
Häme	1 572	1 313	1 966	1 423	443	64	584	1 548	1 320	4 916	1 786	2 537	18 088
Pirkanmaa	3 115	1 870	2 753	1 973	402	74	661	1 530	1 341	6 038	2 425	3 669	24 436
Kaakkois-Suomi	1 558	1 123	1 714	1 124	483	100	634	1 232	985	4 139	1 804	2 220	16 031
Etelä-Savo	530	625	644	552	409	149	278	572	466	1 526	767	879	6 782
Pohjois-Savo	983	1 070	1 143	885	562	159	362	945	825	2 441	1 101	1 698	11 190
Pohjois-Karjala	927	854	800	569	492	181	334	797	677	2 000	927	1 470	9 170
Keski-Suomi	1 576	1 406	1 579	1 012	505	177	451	1 192	1 017	3 244	1 453	1 614	14 032
Etelä-Pohjanmaa	479	663	652	525	278	46	214	484	428	1 608	686	655	6 244
Pohjanmaa	679	622	782	529	276	32	255	389	333	1 851	679	823	6 885
Pohjois-Pohjanmaa	2 087	1 784	1 953	1 259	657	217	618	1 449	1 197	3 941	1 819	2 358	17 925
Kainuu	334	350	413	241	284	137	165	486	376	955	537	458	4 223
Lappi	856	917	1 051	569	548	280	386	1 197	995	2 018	1 426	1 146	10 114
Ahvenanmaa	28	30	36	18	17	0	24	7	6	32	66	129	387
<b>Yhteensä</b>	<b>25 318</b>	<b>17 587</b>	<b>26 738</b>	<b>18 231</b>	<b>6 586</b>	<b>1 750</b>	<b>8 014</b>	<b>17 226</b>	<b>14 738</b>	<b>51 248</b>	<b>23 192</b>	<b>33 477</b>	<b>227 617</b>

**TAULUKKO 13. TYÖTTÖMÄT TYÖNHAKIJAT (ILMAN LOMAUTETTUJA) TYÖTTÖMYYDEN KESTON JA IÄN MUKAAN, 29.10.2010**

IKÄRYHMÄ		TYÖTTÖMYYDEN KESTO, VIIKkoa											
		ALLE 1	1-2	3-4	5-8	9-12	13-26	27-52	53-78	79-104	YLI 104	YHT.	KM.
15 - 19	Hiöä	736	1 308	1 226	1 563	784	1 283	113	17	2	2	7 034	8
	%	10	19	17	22	11	18	2	0	0	0	100	
20 - 24	Hiöä	1 749	3 433	3 424	4 489	2 407	3 736	1 547	414	111	59	21 369	12
	%	8	16	16	21	11	17	7	2	1	0	100	
25 - 29	Hiöä	1 138	2 374	2 869	4 239	2 613	5 093	3 291	1 313	488	322	23 740	20
	%	5	10	12	18	11	21	14	6	2	1	100	
30 - 34	Hiöä	875	1 817	2 138	3 140	2 158	4 609	3 508	1 630	792	650	21 317	27
	%	4	9	10	15	10	22	16	8	4	3	100	
35 - 39	Hiöä	732	1 469	1 788	2 556	1 826	4 000	3 455	1 848	967	907	19 548	33
	%	4	8	9	13	9	20	18	9	5	5	100	
40 - 44	Hiöä	789	1 617	2 035	2 990	1 980	4 535	4 241	2 383	1 324	1 370	23 264	36
	%	3	7	9	13	9	19	18	10	6	6	100	
45 - 49	Hiöä	839	1 753	2 093	2 997	2 047	4 778	4 512	2 688	1 581	1 795	25 085	39
	%	3	7	8	12	8	19	18	11	6	7	100	
50 - 54	Hiöä	831	1 586	2 132	2 989	1 896	4 634	4 859	2 911	1 870	2 388	26 099	44
	%	3	6	8	11	7	18	19	11	7	9	100	
55 - 59	Hiöä	776	1 623	2 091	3 011	2 020	5 669	7 072	5 274	3 100	4 250	34 888	54
	%	2	5	6	9	6	16	20	15	9	12	100	
60 - 64	Hiöä	295	588	826	1 267	957	2 763	4 555	4 938	3 092	5 718	25 005	86
	%	1	2	3	5	4	11	18	20	12	23	100	
YLI 64	Hiöä	0	2	2	7	1	11	15	13	14	198	268	419
	%	0	1	1	3	0	4	6	5	5	74	98	
Yht.	Hiöä	8 760	17 570	20 624	29 248	18 689	41 111	37 168	23 429	13 341	17 659	227 617	40
	%	4	8	9	13	8	18	16	10	6	8	100	

**TAULUKKO 14. TYÖTTÖMÄT TYÖNHAKIJAT (ILMAN LOMAUTETTUJA) TYÖTTÖMYYDEN KESTON MUKAAN AMMATTIRYHMITTÄIN, 29.10.2010**

AMMATTIRYHMÄ <sup>1</sup>		TYÖTTÖMYYDEN KESTO, VIIKkoa											
		ALLE 1	1-2	3-4	5-8	9-12	13-26	27-52	53-78	79-104	YLI 104	YHT.	KM.
0	Hiöä	686	1 449	1 961	2 963	2 256	5 360	4 446	2 702	1 507	1 986	25 318	41
	%	3	6	8	12	9	21	18	11	6	8	100	
1	Hiöä	1 015	1 632	1 862	2 730	1 646	3 244	2 365	1 434	723	936	17 587	31
	%	6	9	11	16	9	18	13	8	4	5	100	
2	Hiöä	691	1 417	1 975	2 982	2 007	4 895	5 053	3 409	1 972	2 336	26 738	45
	%	3	5	7	11	8	18	19	13	7	9	100	
3	Hiöä	520	1 174	1 559	2 239	1 407	3 371	3 306	2 158	1 167	1 328	18 231	41
	%	3	6	9	12	8	18	18	12	6	7	100	
4	Hiöä	361	728	872	807	480	1 038	915	563	319	502	6 586	37
	%	5	11	13	12	7	16	14	9	5	8	100	
5	Hiöä	248	601	637	1 056	616	1 355	1 378	861	551	711	8 014	43
	%	3	7	8	13	8	17	17	11	7	9	100	
6	Hiöä	713	1 487	1 508	2 165	1 444	2 867	2 705	1 801	1 163	1 372	17 226	40
	%	4	9	9	13	8	17	16	10	7	8	100	
7-8	Hiöä	1 522	3 416	4 236	5 922	3 683	9 206	9 089	6 343	3 460	4 366	51 248	43
	%	3	7	8	12	7	18	18	12	7	9	100	
9	Hiöä	988	1 893	2 456	3 424	2 064	4 057	3 532	1 973	1 173	1 629	23 192	36
	%	4	8	11	15	9	17	15	9	5	7	100	
X	Hiöä	2 016	3 773	3 558	4 960	3 086	5 718	4 379	2 185	1 306	2 493	33 477	35
	%	6	11	11	15	9	17	13	7	4	7	100	
Yht.	Hiöä	8 760	17 570	20 624	29 248	18 689	41 111	37 168	23 429	13 341	17 659	227 617	40
	%	4	8	9	13	8	18	16	10	6	8	100	

<sup>1</sup> Ammattiryhmittäisten koodien selitykset edellisellä sivulla

**TAULUKKO 15. KUUKAUDEN AIKANA ALKANEET TYÖTTÖMYYSJAKSOT AIKAISEMMAN TOIMINNAN MUKAAN ELY-KESKUKSITTAIN, LOKAKUU 2010**

ELINKEINO-, LIIKENNE- JA YMPÄRISTÖ- KESKUSALUE	Kuukauden aikana alkaneet työttö- myys- jaksot	TOIMINTA ENNEN TYÖTTÖMYYSJAKSOT					
		Työ- voimasta	Työvoiman ulkopuolelta				
			Yhteensä	Koulusta, opiskele- masta	Ase- tai siviilipalve- luksesta	Kotitalous- työstä	Muualta työvoiman ulkopuolelta
Uusimaa	11 177	4903	6274	731	254	369	4919
Varsinais-Suomi	5 339	3121	2218	391	126	190	1511
Satakunta	2 315	1279	1036	197	44	117	678
Häme	4 516	2270	2246	304	101	135	1706
Pirkanmaa	4 944	2559	2385	402	100	203	1679
Kaakkois-Suomi	4 040	2289	1751	328	116	136	1171
Etelä-Savo	2 079	1239	840	152	39	63	586
Pohjois-Savo	3 140	1745	1395	277	66	149	903
Pohjois-Karjala	2 705	1415	1290	335	63	124	768
Keski-Suomi	3 801	1967	1834	436	90	171	1137
Etelä-Pohjanmaa	2 334	1415	919	191	39	90	599
Pohjanmaa	2 126	1250	876	172	46	93	565
Pohjois-Pohjanmaa	5 584	3278	2306	522	80	300	1404
Kainuu	1 376	828	548	86	27	50	385
Lappi	3 876	2481	1395	285	51	118	941
Ahvenanmaa	122	83	39	13	0	2	24
<b>Yhteensä</b>	<b>59 474</b>	<b>32 122</b>	<b>27 352</b>	<b>4 822</b>	<b>1 242</b>	<b>2 310</b>	<b>18 976</b>

**TAULUKKO 16. KUUKAUDEN AIKANA TYÖ- JA ELINKEINOTOIMISTOISSA OLLEET TYÖNHAKIJAT JA AVOIMET TYÖPAIKAT ELY-KESKUKSITTAIN, LOKAKUU 2010**

ELINKEINO-, LIIKENNE- JA YMPÄRISTÖ- KESKUSALUE	Työnhakijat yhteensä kuukauden aikana	Näistä työttömät <sup>1</sup>	Kuukauden uudet työn- hakijat		Työ- haun pää- täneet	Avoimet työpaikat kuukauden aikana <sup>2</sup>	Näistä kuukauden uudet <sup>2</sup>	Täytty- neet työ- paikat <sup>2</sup>
			Uusista työttömät <sup>1</sup>					
Uusimaa	111 876	61 750	7 719	4 651	10 049	26 705	16 489	17 277
Varsinais-Suomi	41 923	21 869	2 984	1 645	3 112	3 927	2 331	2 267
Satakunta	22 369	11 423	1 383	758	1 622	1 732	1 012	1 052
Häme	39 035	20 738	2 238	1 296	2 930	3 381	2 111	1 640
Pirkanmaa	51 119	27 884	2 934	1 637	3 885	4 427	2 764	2 900
Kaakkois-Suomi	36 883	18 156	2 149	1 159	2 310	1 930	973	1 078
Etelä-Savo	16 286	7 914	1 020	519	1 088	739	385	432
Pohjois-Savo	27 309	13 225	1 611	816	1 865	2 459	1 370	1 448
Pohjois-Karjala	22 111	10 791	1 122	674	1 279	930	584	515
Keski-Suomi	30 260	16 246	1 870	960	1 990	2 099	1 235	1 330
Etelä-Pohjanmaa	15 635	7 421	1 280	654	1 409	1 448	917	965
Pohjanmaa	18 793	8 216	1 291	630	1 433	2 322	1 391	1 464
Pohjois-Pohjanmaa	39 702	20 809	2 983	1 675	2 885	3 484	2 161	2 225
Kainuu	11 366	5 038	595	324	768	737	454	483
Lappi	22 351	11 999	1 790	1 076	1 864	2 509	1 089	1 462
Ahvenanmaa	920	460	115	66	95	222	106	111
<b>Yhteensä</b>	<b>507 942</b>	<b>263 940</b>	<b>33 084</b>	<b>18 540</b>	<b>38 585</b>	<b>59 370</b>	<b>35 549</b>	<b>36 827</b>

<sup>1</sup> Lomautetut eivät sisälly lukuihin

<sup>2</sup> Sisältää ulkomailta avoinna olleet työpaikat

**TAULUKKO 17. KUUKAUDEN AIKANA TYÖ- JA ELINKEINOTOIMISTOISSA AVOINNA OLLEET TYÖPAIKAT  
JA TÄYTTYNEET TYÖPAIKAT AMMATTIRYHMITÄIN, LOKAKUU 2010**

AMMATTIRYHMÄ	AVOIMET TYÖPAIKAT		TÄYTTYNEET TYÖPAIKAT				Peruutetut työpaikat
	Yhteensä kuukauden aikana	Kuukauden uudet	Yhteensä	TE-toimiston hakijalla	Muuten	Hakuaika päättynyt	
Tieteellinen, tekninen ja taiteellinen työ	5 105	2 935	3 174	679	99	2 396	169
Terveystenhoito ja sosiaali- ja terveysala	8 492	4 674	5 014	1 498	229	3 287	212
Hallinto- ja toimistotyö, IT-alan työ	5 800	3 483	3 452	804	125	2 523	336
Kaupallinen työ	17 180	10 657	11 016	1 982	262	8 772	1 132
Maa- ja metsätaloustyö, kalastusala	548	311	306	168	48	90	33
Kuljetus ja liikenne	2 546	1 814	1 871	1 247	82	542	45
Rakennus- ja kaivosala	2 945	1 518	1 951	508	137	1 306	145
siitä: talonrakennus	2 337	1 194	1 585	373	107	1 105	118
Teollinen työ	6 852	4 166	4 442	1 319	228	2 895	445
Palvelutyö	9 901	5 990	5 600	1 437	235	3 928	316
Luokittelematon työ	1	1	1	0	0	1	0
<b>Yhteensä</b>	<b>59 370</b>	<b>35 549</b>	<b>36 827</b>	<b>9 642</b>	<b>1 445</b>	<b>25 740</b>	<b>2 833</b>

**TAULUKKO 18. KUUKAUDEN AIKANA TYÖ- JA ELINKEINOTOIMISTOISSA OLLEET TYÖNHAKIJAT  
JA TYÖNHAUN PÄÄTTÄNEET AMMATTIRYHMITÄIN, LOKAKUU 2010**

AMMATTIRYHMÄ	Työnhakijat yhteensä kuukauden aikana		Kuukauden uudet työnhakijat		Työhaun päättäneet työnhakijat yhteensä
	Näistä työttömät <sup>1</sup>	Uusista työttömät <sup>1</sup>			
Tieteellinen, tekninen ja taiteellinen työ	54 915	28 763	2 757	1 365	3 775
Terveystenhoito ja sosiaali- ja terveysala	43 176	21 424	2 705	1 416	3 351
Hallinto- ja toimistotyö, IT-alan työ	59 306	30 194	2 611	1 322	3 336
Kaupallinen työ	41 065	20 776	2 151	1 174	2 796
Maa- ja metsätaloustyö, kalastusala	13 729	7 506	1 412	821	795
Kuljetus ja liikenne	17 208	9 075	1 126	592	1 326
Rakennus- ja kaivosala	34 694	19 519	3 191	1 722	2 952
siitä: talonrakennus	29 446	16 771	2 726	1 489	2 583
Teollinen työ	113 793	58 392	6 813	3 366	8 050
Palvelutyö	54 165	27 021	3 174	1 735	3 685
Luokittelematon työ	75 891	41 270	7 144	5 027	8 519
<b>Yhteensä</b>	<b>507 942</b>	<b>263 940</b>	<b>33 084</b>	<b>18 540</b>	<b>38 585</b>

<sup>1</sup> Lomautetut eivät sisälly lukuihin

TAULUKKO 19. TYÖNVÄLITYKSET JA MUUT TAPAHTUMAT KUUKAUDEN AIKANA ELY-KESKUKSITTAIN, LOKAKUU 2010

ELINKEINO-, LIIKENNE- JA YMPÄRISTÖ- KESKUSALUE	TYÖNVÄLITYKSET JA MUUT TAPAHTUMAT					
	Yhteensä	Työllistynyt avoimille työmarkki- noille	Sijoitettu toimen- piteillä	Aloittanut työvoima- koulutuksen	Siirtynyt työvoiman ulkopuolelle	Muu syy tai ei tietoa
Uusimaa	17 644	4 551	1 974	2 228	1 538	7 504
Varsinais-Suomi	7 798	3 302	882	1 107	521	2 038
Satakunta	3 506	1 217	501	444	365	1 013
Häme	6 627	2 174	911	963	542	2 080
Pirkanmaa	7 892	2 604	1 128	912	732	2 592
Kaakkois-Suomi	5 297	1 962	729	414	618	1 606
Etelä-Savo	2 832	1 112	503	187	269	790
Pohjois-Savo	4 815	1 899	755	510	370	1 325
Pohjois-Karjala	3 756	1 394	740	435	310	932
Keski-Suomi	5 082	1 903	893	615	389	1 327
Etelä-Pohjanmaa	3 266	1 574	356	174	277	904
Pohjanmaa	3 226	1 315	445	347	255	894
Pohjois-Pohjanmaa	7 282	3 192	965	711	618	1 860
Kainuu	1 937	751	338	136	202	522
Lappi	4 753	2 353	599	355	351	1 136
Ahvenanmaa	139	50	9	1	13	67
<b>Yhteensä</b>	<b>85 852</b>	<b>31 353</b>	<b>11 728</b>	<b>9 539</b>	<b>7 370</b>	<b>26 590</b>

TAULUKKO 20. TYÖLLISTÄMISTUKI- JA TYÖMARKKINATOIMENPITEILLÄ TYÖLLISTETYT KUUKAUDEN LOPUSSA ERÄISSÄ RYHMISSÄ ELY-KESKUKSITTAIN, LOKAKUU 2010

ELINKEINO-, LIIKENNE- JA YMPÄRISTÖ- KESKUSALUE	TYÖLLISTETYT					Pitkäaikais- työttömät	Vajaa- kuntoiset
	Yhteensä	Naiset	Alle 25-vuot.	25-49 vuot.	Yli 50-vuot.		
Uusimaa	9 649	5 283	2 527	5 386	1 736	2 536	707
Varsinais-Suomi	3 259	1 627	901	1 693	665	1 009	314
Satakunta	2 282	1 242	585	1 177	520	910	194
Häme	3 586	1 886	953	1 816	817	1 142	263
Pirkanmaa	4 360	2 293	1 182	2 407	771	1 266	353
Kaakkois-Suomi	3 309	1 877	795	1 739	775	1 196	255
Etelä-Savo	2 082	1 003	546	972	564	838	237
Pohjois-Savo	3 000	1 535	774	1 543	683	1 040	337
Pohjois-Karjala	3 222	1 689	725	1 619	878	1 444	157
Keski-Suomi	4 155	2 300	963	2 226	966	1 622	440
Etelä-Pohjanmaa	1 515	807	465	725	325	511	156
Pohjanmaa	1 705	864	475	893	337	537	181
Pohjois-Pohjanmaa	4 020	2 195	1 176	2 062	782	1 510	291
Kainuu	1 516	768	353	682	481	622	80
Lappi	2 105	1 079	461	1 067	577	833	122
Ahvenanmaa	48	20	13	23	12	6	22
<b>Yhteensä</b>	<b>49 816</b>	<b>26 468</b>	<b>12 894</b>	<b>26 030</b>	<b>10 889</b>	<b>17 022</b>	<b>4 109</b>

**TAULUKKO 21. TYÖLLISTÄMISTUKI- JA TYÖMARKKINATOIMENPITEILLÄ TYÖLLISTETYT KUUKAUDEN LOPUSSA  
ELY-KESKUKSITTAIN, LOKAKUU 2010**

	ELINKEINO-, LIIKENNE- JA YMPÄRISTÖKESKUSALUE																
	Uusi- maa	Vars- Suomi	Sata- kunta	Häme	Pirkan- maa	Kaakk- Suomi	Etelä- Savo	Pohj.- Savo	Pohjoi- Karjala	Keski- Suomi	Etelä- Pohj.m	Pohjan- maa	Pohjois- Pohj.m.	Kainuu	Lappi	Ahve- nanmaa	Koko maa
<b>Kunnallinen palkkatuki</b>	1 944	726	607	630	628	568	303	488	563	779	187	269	787	179	520	24	9 202
- työllistämismäärärahalla	902	329	178	334	328	232	180	207	196	326	78	139	285	121	234	23	4 092
- oppisopimukseen	508	65	37	69	95	69	17	42	56	88	12	21	43	20	37	0	1 179
- oppisopimukseen nuorille (TMT, 65)	3	1	1	0	0	1	1	1	0	1	0	1	1	1	0	0	12
- oppisopimukseen (TMT, 130)	19	1	2	0	5	2	2	2	0	12	0	1	5	0	0	0	51
- oppisopimukseen (TMT, 500)	31	3	8	2	12	2	1	9	1	1	1	0	13	0	3	0	87
- TMT:lla nuorille (65)	27	4	27	11	3	16	5	4	1	5	4	5	11	2	1	0	126
- TMT:lla (130)	89	23	41	15	20	46	15	12	8	30	5	17	46	3	15	0	385
- TMT:lla (500)	365	300	313	199	165	200	82	211	301	316	87	85	383	32	230	1	3 270
<b>Yksityinen palkkatuki</b>	3 017	1 158	858	1 291	1 669	1 343	1 005	1 297	1 515	1 780	661	674	1 593	723	804	7	19 385
- työllistämismäärärahalla	1 222	370	221	532	619	359	326	472	358	612	309	300	393	232	221	6	6 552
- oppisopimukseen	654	163	122	212	374	294	126	195	215	304	69	61	245	84	145	1	3 264
- oppisopimukseen nuorille (TMT, 65)	2	2	4	1	3	6	6	7	2	9	1	2	1	1	1	0	48
- oppisopimukseen (TMT, 130)	15	6	8	1	16	13	7	9	11	18	4	5	14	2	5	0	134
- oppisopimukseen (TMT, 500)	28	8	16	8	19	3	2	16	12	10	0	4	34	1	10	0	171
- TMT:lla nuorille (65)	11	6	7	11	9	7	11	10	6	11	9	24	10	1	6	0	139
- TMT:lla (130)	70	16	19	20	40	22	9	40	12	54	16	14	39	14	13	0	398
- TMT:lla (500)	1 015	587	461	506	589	639	518	548	899	762	253	264	847	388	403	0	8 679
<b>Palkkatuet yhteensä</b>	4 961	1 884	1 465	1 921	2 297	1 911	1 308	1 785	2 078	2 559	848	943	2 370	902	1 324	31	28 587
- perustuki työll.määrärahalla	3 286	927	558	1 147	1 416	954	649	916	825	1 330	468	521	966	457	637	30	15 087
- perustuki TMT:lla	1 675	957	907	774	881	957	659	869	1 253	1 229	380	422	1 404	445	687	1	13 500
Työllistämistuki valtiolle	145	55	19	57	44	55	38	72	69	56	31	42	84	65	69	4	905
Työllistäminen ELY-virastoon	133	55	22	46	55	34	23	19	75	39	17	17	30	122	78	0	765
Starttiraha ei työttömälle	798	158	112	255	271	203	111	190	82	234	106	110	229	61	68	0	2 988
Starttiraha työll. määrärahalta	476	124	126	156	253	131	79	107	75	131	49	68	151	39	82	5	2 052
Starttiraha TMT:lla	196	38	45	45	71	51	26	27	32	44	13	17	55	7	24	0	691
Työll.tuki työelämävalim.					1												1
Osa-aikatyöhön työllistetyt	29	36	45	98	5	55	21	25	131	156	22	67	78	37	0	0	805
<b>Muut työllistämistuet yht.</b>	1 777	466	369	657	700	529	298	440	464	660	238	321	627	331	321	9	8 207
TMT:n työharjoittelu	764	249	127	236	343	189	134	205	162	281	109	102	367	110	130	4	3 515
Työelämävalmennus työt.etuudella	2 147	660	321	772	1 020	680	342	570	518	655	320	339	656	173	330	4	9 507
<b>Tukityöllistäminen yht.</b>	9 649	3 259	2 282	3 586	4 360	3 309	2 082	3 000	3 222	4 155	1 515	1 705	4 020	1 516	2 105	48	49 816

TMT = Työmarkkinatuki; 65/130/500 = saanut työmarkkinatukea työttömyyden perusteella vähintään 65/130/500 päivää ennen toimenpiteen alkua

**TAULUKKO 22. TYÖVOIMAKOULUTUKSESSA OLEVAT TAVOITEAMMATIN JA KOULUTTAVAN ELY-KESKUKSEN MUKAAN, LOKAKUU 2010** (ei sisällä ryhmällöityksellä rekisteröityjä oppilaita)

TAVOITEAMMATTI	ELINKEINO-, LIIKENNE- JA YMPÄRISTÖKESKUSALUE													Lappi	Ahve- nanmaa	Koko <sup>1</sup> maa		
	Uusi- maa	Vars.- Suomi	Sata- kunta	Häme	Pirkan- maa	Kaakk.- Suomi	Etelä- Savo	Pohjois- Savo	Karjala	Keskki- Suomi	Etelä- Pohj.m.	Pohjan- maa	Pohjois- Pohj.m.				Kainuu	
Tieteellinen, tekninen ja taiteellinen työ	280	109	28	158	129	156	2	121	121	121	68	18	28	129	13	40	0	1 400
Terveystenhoito ja sosiaalityö	1 201	390	220	389	474	391	183	482	309	325	164	206	475	213	207	0	0	5 639
Hallinto- ja toimistotyö, IT-alan työ	496	244	88	131	251	143	77	138	67	112	60	101	301	69	106	0	0	2 395
Kaupallinen työ	311	109	34	101	212	109	34	69	14	65	0	16	127	51	21	0	0	1 273
Maa- ja metsätaloustyö, kalastusala	54	1	12	15	2	15	12	35	34	0	12	7	9	6	11	0	0	225
Kuljetus ja liikenne	196	28	15	16	81	68	1	36	39	25	32	38	107	6	59	0	0	747
Teollinen työ, koneenhoito, rakennus- ja kaivosala siitä:	1 059	832	373	534	875	674	203	544	267	294	414	370	648	239	424	9	9	7 796
- talonrakennus	194	183	113	137	152	297	33	117	80	33	30	47	98	78	79	5	5	1 688
- vaate- ja nahkatyö	1	0	9	0	0	2	0	2	0	0	30	0	15	10	11	0	0	81
- metallityö	477	466	212	240	460	231	139	302	85	201	168	195	301	47	196	0	0	3 734
- sähkötyö	141	131	27	75	137	94	11	48	15	37	26	112	98	64	35	0	0	1 059
- muut ryhmän ammatit	246	52	12	82	126	50	20	75	87	23	160	16	136	40	103	4	4	1 234
Palvelutyö siitä:	398	183	109	287	245	85	79	29	68	114	49	92	338	37	161	0	0	2 283
- majoitus- ja suurtalous,	169	64	39	133	116	31	36	3	12	23	18	1	131	15	69	0	0	866
- muu palvelutyö	229	119	70	154	129	54	43	26	56	91	31	91	207	22	92	0	0	1 417
Muu luokittelematon työ	4061	1303	450	833	1077	800	274	329	815	563	206	458	898	316	408	83	83	12 874
<b>Yhteensä</b>	<b>8 056</b>	<b>3 199</b>	<b>1 329</b>	<b>2 464</b>	<b>3 346</b>	<b>2 441</b>	<b>865</b>	<b>1 783</b>	<b>1 734</b>	<b>1 566</b>	<b>955</b>	<b>1 316</b>	<b>3 032</b>	<b>950</b>	<b>1 437</b>	<b>92</b>	<b>92</b>	<b>34 632</b>

<sup>1</sup> Sisältää myös ulkomailta koulutuksessa olevat

# TYÖNVÄLITYSTILASTOSSA KÄYTETTÄVÄ AMMATTILUOKITUS<sup>1</sup>

## 0 Tieteellinen, tekninen ja taiteellinen työ

- 00 Tekniikan ala
- 01 Kemian ja fysiikan ala
- 02 Biologian ala
- 03 Opetusala
- 04 Uskonnollinen ala
- 05 Lainopillinen ala
- 06 Toimitus- ja tiedotustyö, joukkoviestintä
- 07 Taide- ja viihdeala
- 08 Kirjasto- ja informaatioala
- 09 Muu tieteellinen asiantuntijatyö

## 1 Terveydenhuolto ja sosiaaliala

- 10 Terveyden- ja sairaanhoito
- 11 Terveydenhuollon kuntoutus
- 12 Hammashoitoala
- 13 Apteekkiala
- 14 Eläinlääkintä ja ympäristönsuojelu
- 15 Sosiaaliala
- 16 Lasten päivähoito
- 17 Psykologia
- 18 Harrastustoiminnan ohjaus, ammattiurheilu
- 19 Muu terveydenhuolto ja sosiaaliala

## 2 Hallinto- ja toimistotyö, IT-alan työ

- 20 Julkisen hallinnon johtaminen
- 21 Liiketoimintojen ja järjestöjen johtaminen
- 22 Henkilöstöhallinto ja työvälytys
- 23 Taloushallinnon suunnittelu ja tilinpito
- 24 Sihteeri- ja toimistotyö
- 25 Tietotekniikka
- 26 Pankki- ja vakuutusala
- 27 Matkailuala
- 29 Muu hallinto- ja toimistotyö

## 3 Kaupallinen työ

- 30 Mainonta ja markkinointi
- 31 kiinteistönvälitys ja rahoituspalvelu
- 32 Osto
- 33 Myyntityö ja kauppaedustus
- 34 Tavaroiden myynti
- 39 Muu kaupallinen työ

## 4 Maa- ja metsätaloustyö, kalastusala

- 40 Maatilatalous ja eläintenhoito
- 41 Puutarha- ja puistotyö
- 42 Riistanhoito ja metsästys
- 43 Kalastus
- 44 Metsätyö
- 49 Muu maa- ja metsätaloustyö

## 5 Kuljetus ja liikenne

- 50 Meripäälystö
- 51 Kansi- ja konemiehistö
- 52 Lentokuljetus
- 53 Veturikuljetus
- 54 Tieliikenne
- 55 Liikenteen johto ja liikennepalvelu
- 56 Posti- ja teleliikenne
- 57 Postinjakelu
- 59 Muu kuljetus ja liikenne

## 6 Rakennus- ja kaivosala

- 60 Kaivos ja louhinta
- 61 Öljynporaus ja turpeennosto
- 62 Talonrakennus
- 63 Maa- ja vesirakennus
- 64 Työkoneiden käyttö

## 7 - 8 Teollinen työ

- 70 Tekstiili
- 71 Ompelu ja vaatetus
- 72 Jalkine ja nahka
- 73 Takomo ja valimo
- 74 Hienomekaniikka
- 75 Konepaja ja rakennusmetalli
- 76 Sähkö
- 77 Puu
- 78 Maalaus
- 80 Graafinen ala
- 81 Lasi ja tiili
- 82 Elintarviketeollisuus
- 83 Kemianprosessi
- 84 Paperinvalmistus
- 85 Kumi- ja muovituote
- 86 Käsityöteollisuus
- 87 Kiinteiden koneiden käyttö energia- ja vesihuollossa
- 88 Pakkaus, varasto ja ahtaus
- 89 Sekatyö, teollisuus

## 9 Palvelutyö

- 90 Vartiointi ja suojelu
- 91 Majoitusliike ja suurtalous
- 92 Tarjoilu
- 93 Kotitalous
- 94 Kiinteistönhoito ja siivous
- 95 Kauneudenhoito ja hygienia
- 96 Pesula
- 97 Matkailupalvelu
- 99 Muut palvelut

## X Muualla luokittelematon työ

- X1 Koululaiset ja opiskelijat
- X2 Henkilöt, joiden ammattia ei voida luokitella ja jotka eivät ole ilmoittaneet ammattia
- X3 Ammatinvaihtajat
- X4 Vastavalmistuneet

<sup>1</sup> Ammattiluokitus, Työministeriö, 2005

# TAULUKOIDEN SELITYKSIÄ

## TYÖTTÖMYYDEN TILASTOINTI

Tämän julkaisun työttömyystiedot perustuvat työ- ja elinkeinotoimistojen asiakasrekisterin tietoihin. Työttömyyttä tilastoidaan maassamme myös Tilastokeskuksen otospohjaisella työvoimatutkimuksella, jonka laadinnassa noudatetaan kansainvälisiä määritelmiä. Tämän vuoksi Tilastokeskuksen tuottamaa työttömyysastetta käytetään työttömyyden kuvaajana kansainvälisissä vertailuissa.

## TYÖNHAKIJA

**Työnhakijana** pidetään työnvälitystilastossa henkilöä, joka ilmoittautuu työnhakijaksi työ- ja elinkeinotoimistoon. Työnhakijat jaetaan työllisyystilanteensa mukaan seuraaviin ryhmiin:

1. Työssä oleva
2. Työtön
3. Lomautettu
4. Lyhennetyllä työviikolla oleva
5. Työvoiman ulkopuolella oleva
6. Työttömyyseläkkeen saaja

Näiden eri työnhakijaryhmien määrät kuukauden lopussa esitetään taulukossa 10.

**Työssä olevissa** työnhakijoissa ovat mukana työpaikan vaihdosta hakevat, työttömyysuhan alaiset sekä ne tukityöllistetyt, jotka työllistämisaikanaan ovat edelleen työnhakijana työ- ja elinkeinotoimistossa.

**Työtön** on työnhakija, joka on ilman työtä ja kokopäivätyöhön käytettävissä tai joka odottaa sovitun työn alkamista. Kansainvälisten määritelmien mukaan työnvälitystilastossa työttömiin luetaan myös lomautetut. Useissa taulukoissa lomautetut eivät kuitenkaan sisälly työttömien lukumäärään, mikä on merkitty otsikkoon. Työttömyyseläkkeen saajia ei työnvälitystilastossa luetta työttömiksi työnhakijoiksi.

**Lomautettuna** pidetään työnhakijaa, jonka työnantaja on lomauttanut ilman palkkaa joko määräajaksi tai toistaiseksi. Työnvälitystilastossa lomautettujen lukumäärään sisältyvät kaikki työ- ja elinkeinotoimistoon työnhakijaksi ilmoittautuneet lomautetut.

**Lyhennetyllä työviikolla** olevana pidetään työnhakijaa, jonka viikkotyöaikaa työnantaja on supistanut alunperin sovitusta.

**Työvoiman ulkopuolella** olevana pidetään työnhakijaa, joka ei ole työssä eikä liioin välittömästi kokopäivätyöhön käytettävissä. Tällainen henkilö on työnhakijaksi ilmoittautuessaan vielä esim. koulussa, opiskele-massa, varusmiespalveluksessa tai palkattomassa kotitaloustyössä, mutta on myöhemmin työhön käytettävissä.

## TOIMEENTULOTURVA TYÖTTÖMYYDEN AIKANA

Työttömyyspäivärahaa maksetaan kahden järjestelmän kautta. Työssäoloehdon täyttävät työttömyyskassojen jäsenet voivat saada ansioon suhteutettua päivärahaa ja kassoihin kuulumattomat peruspäivärahaa. Lisäksi Kela maksaa työmarkkinatukea.

Ansioturvana maksettavan **työttömyyspäivärahan** suuruus riippuu työttömän aikaisemmista palkkatuloista. Päivärahaa maksetaan enintään 500 päivältä. Lisäpäiväoikeuden perusteella päivärahaa voidaan maksaa 60 vuoden ikään saakka ennen vuotta 1950 syntyneelle työttömälle, joka on täyttänyt 57 vuotta ennen 500 päivän enimmäisajan umpeutumista. Tämän jälkeen hän on voinut hakea työttömyyseläkettä. Päivärahaa voidaan kuitenkin maksaa aina 65 vuoden ikään asti vuonna 1950 tai sen jälkeen syntyneelle työttömälle työnhakijalle, joka on täyttänyt 59 vuotta ennen 500 päivän enimmäisajan umpeutumista ja jolle työssäoloaika on kertynyt viimeisen 20 vuoden aikana vähintään 5 vuotta. Vuonna 1955 tai sen jälkeen syntyneellä työttömällä on oikeus lisäpäiviin, jos hän on täyttänyt 60 vuotta ennen 500 päivän enimmäisajan umpeutumista ja jolle työssäoloaika on kertynyt viimeisen 20 vuoden aikana vähintään 5 vuotta. Jos työttömyys jatkuu ansioon suhteutetun päivärahan päättymisen jälkeen, voi työtön hakea työmarkkinatukea.

Työttömyysturvan **peruspäivärahaan** on oikeus työttömyyskassaan kuulumattomalla, työ- ja elinkeinotoimistoon ilmoittautuneella 17-64-vuotiaalla kokopäivätyötä hakevalla työttömällä, joka täyttää työssäoloehdon. Lisäksi edellytetään, että henkilö on työkykyinen ja työmarkkinoiden käytettävissä. Peruspäivärahaa maksetaan enintään 500 työttömyyspäivältä. Lisäpäiväoikeus peruspäivärahaan määräytyy vastaavalla tavalla kuin ansioon suhteutetussa työttömyyspäivärahassa.

**Työmarkkinatukeen** on oikeus työttömällä, joka on saanut perus- tai ansiopäivärahaa enimmäisajan (500 pv) tai joka ei ole oikeutettu työttömyyspäivärahaan, koska ei täytä työssäoloehto-a. Tuen saaminen edellyttää myös taloudellisen tuen tarvetta. Työmarkkinatukea saa 17-64-vuotias työ- ja elinkeinotoimistoon ilmoittautunut kokoaikatyötä hakeva työtön, joka on työkykyinen ja työmarkkinoiden käytettävissä. Nuorten oikeutta työmarkkinatukeen on kuitenkin rajoitettu.

Yli 60-vuotias ennen vuotta 1950 syntynyt, laissa tarkemmin määritelty, pitkään työttömyysturvaa saanut työnhakija on oikeutettu työttömyyseläkkeeseen. **Työttömyyseläkkeen** saamisaikana hänen tulee olla työnhakijana työ- ja elinkeinotoimistossa.

## AVOIMET TYÖPAIKAT

Työnvälitystilastoon sisältyvät ne avoimet työpaikat, jotka työnantaja ilmoittaa täytettäväksi työ- ja elinkeinotoimiston avulla. Työnantajan on ilmoitettava työ- ja elinkeinoviranomaiselle merkittävistä työvoiman käyttöä koskevista muutoksista ja uuden toimipisteen perustamisesta sekä avoimiksi tulevista työpaikoista. Työ- ja elinkeinoministeriön ja työnantajia edustavien järjestöjen välillä sovitaan ilmoitusvelvollisuuden tarkemmasta toimeenpanosta. Myös valtion virastojen ja laitosten tulee ilmoittaa työ- ja elinkeinotoimistoon ne avoimeksi tulevat virat ja työsopimussuhteiset tehtävät, joissa virka- tai työsopimussuhteen on tarkoitus kestää vähintään kymmenen työpäivää.

## POIKKILEIKKAUSTIEDOT JA KERTYMÄTIEDOT

Osa työnvälitystilaston tiedoista on yhden laskentapäivän poikkileikkaustietoja (taulukot 2-14 ja 20-22). Laskentapäivä on kuukauden viimeinen työpäivä. Tilastoon tulevat mukaan kaikki työnhakijat, joiden työhaemus on voimassa tuona päivänä, samoin ne työpaikat, jotka ovat tuona päivänä avoinna työ- ja elinkeinotoimistossa. Taulukot 15-19 taas sisältävät tilastoitavien suureiden kalenterikuukauden aikaiset kertymät. Näissä taulukoissa ovat mukana kaikki kuukauden aikana avoinna olleet työpaikat sekä kaikki ne työnhakijat, joiden työnhaku on ollut voimassa kyseisen kuukauden aikana.

## LUOKITUKSET

**Ammattiluokitus:** Työnvälitystilastossa käytetään ammattien luokitteluun Pohjoismaiseen ammattiluokitukseen (Nordisk Yrkesklassificering, NYK) perustuvaa luokitusta (Ammattiluokitus, Työministeriö, 2005). Työnvälitystilastossa ammattiluokitusta käytetään työnhakijan ammatin sekä avoimeksi ilmoitetussa työpaikassa vaadittavan ammatin luokitteluun.

**Koulutusluokitus:** Työnvälitystilastossa käytetään Tilastokeskuksen kehittämää luokitusta: Koulutusluokitus 2006, Tilastokeskuksen käsikirjoja 1. Työnvälitystilastossa koulutusluokitusta käytetään työnhakijan saaman koulutuksen ja työpaikassa vaadittavan koulutuksen luokitteluun.

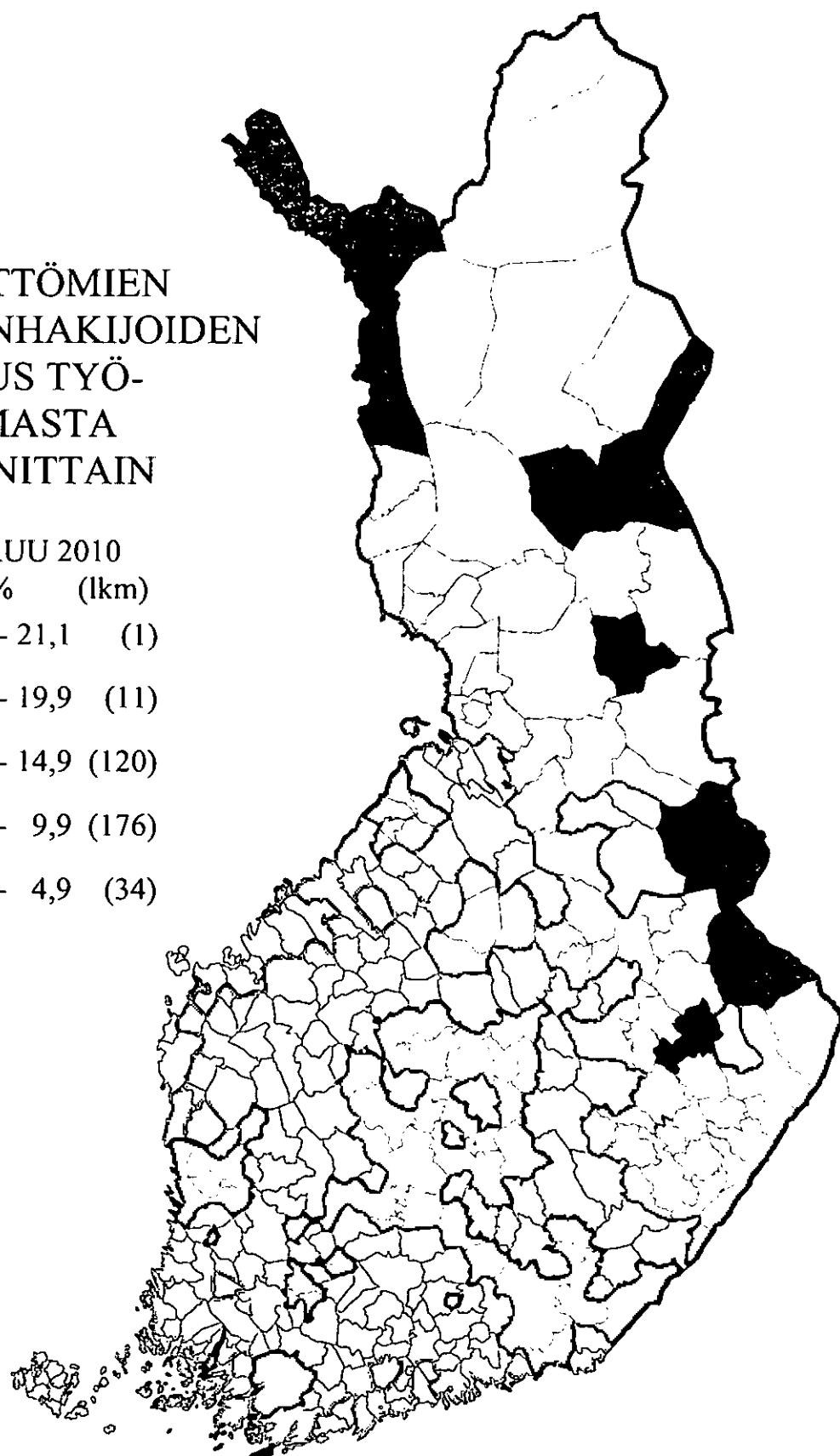
**Toimialaluokitus:** Työnvälitystilastossa käytetään Tilastokeskuksen laatimaa luokitusta: Toimialaluokitus TOL 2008, Tilastokeskuksen käsikirjoja 4. Luokitus perustuu Euroopan Unionin tilastoviraston Eurostatin julkaisemaan toimialaluokitukseen NACE Rev.2. Toimialaluokitusta käytetään työnvälitystilastossa (kaksinumeroisena) avoimeksi ilmoitetun työpaikan, tukityöpaikan sekä työnhakijan nykyisen (työssä oleva) tai aikaisemman (työtön) työnantajan tuotantotoiminnan luokitteluun.

Alueluokituksena Työnvälitystilasto –kuukausijulkaisussa käytetään Elinkeino-, liikenne- ja ympäristökeskusten (ELY) alueita. Ahvenanmaa tilastoidaan Työnvälitystilastossa erikseen, jonka vuoksi se raportoidaan ELY-keskusten yhteydessä omana tietonaan.

# TYÖTTÖMIEN TYÖNHAKIJOIDEN OSUUS TYÖ- VOIMASTA KUNNITTAIN

LOKAKUU 2010  
% (lkm)

- 20,0 - 21,1 (1)
- 15,0 - 19,9 (11)
- 10,0 - 14,9 (120)
- 5,0 - 9,9 (176)
- 0,0 - 4,9 (34)



**TYÖ- JA  
ELINKEINOMINISTERIÖ**  
PL 32  
00023 VALTIONEUVOSTO

Postitus  
2 lk kirje  
PMM  
515427

776  
tm4/14985/402650/29/ilm  
Tilastokeskus  
Tilastokirjasto  
Panimokatu 1  
00022 TILASTOKESKUS

---

## **Työnvälitystilasto**

### **2010 Lokakuu**

**Työmarkkinat TEM 2010:10**

Tiedustelut:  
Työ- ja elinkeinoministeriö  
Toiminnan seuranta

Ella Laakso  
010 604 8051

Petri Syvänen  
010 604 8050

s-posti: [etunimi.sukunimi@tem.fi](mailto:etunimi.sukunimi@tem.fi)

Julkaisu löytyy Internetistä osoitteesta:  
[www.tem.fi/tilastojulkaisut](http://www.tem.fi/tilastojulkaisut)

Työnvälitystilaston kuvaus ja laatuseloste:  
[www.tem.fi/laatuseloste](http://www.tem.fi/laatuseloste)

ISSN 0785-0107 = Työmarkkinat  
ISSN 1797-3678 (painojulkaisu)  
ISSN 1797-3686 (verkkojulkaisu)