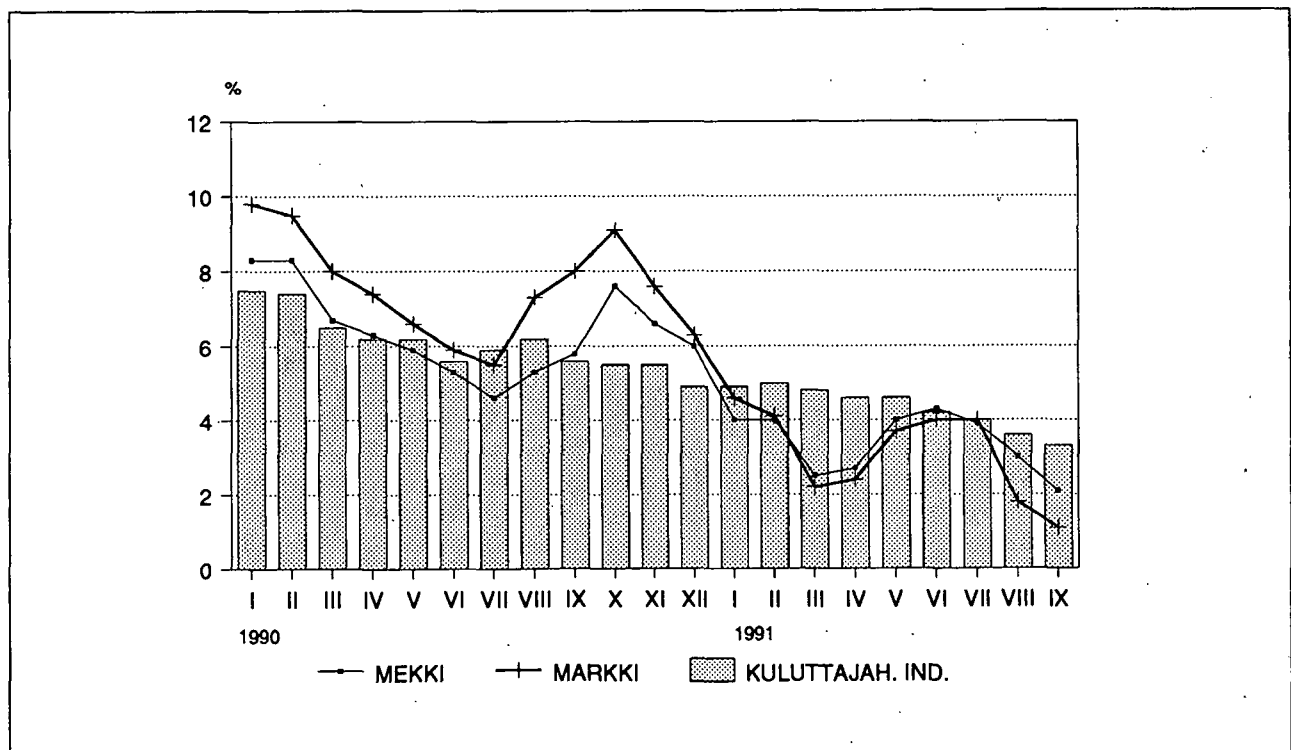


Maarakennusalan ja metsäalan konekustannusindeksit

Kostnadsindex för anläggningsmaskiner och skogsmaskiner
1991, 3. neljännes - 3 kvartalet

15.10.1991

		Kokonaisindeksi 1990 = 100 Totalindex	Vuosimuutos (%) Årsförändring
Maarakennusalan konekust. ind. Kost. ind. för anläggningsmaskiner	heinäkuu - juli	102,2	4,0
	elokuu - augusti	101,5	1,8
	syyskuu - september	101,7	1,1
Metsäalan konekust. ind. Kost. ind. för skogsm.	heinäkuu - juli	102,5	3,9
	elokuu - augusti	102,0	3,0
	syyskuu - september	101,9	2,1



Maarakennusalan konekustannusindeksin, metsäalan konekustannusindeksin ja kuluttajahintaindeksin vuosimuutokset.
Kostnadsindex för anläggningsmaskiner och skogsmaskiner samt konsumentprisindex, årsförändringar.

Taulu 1: INDEKSIT MAARAKENNUKONETYYPIN MUKAAN JA VUOSIMUUTOS, Syyskuu 1991
 Tabell 1: INDEX ENLIGT ANLÄGGNINGSMASKINTYP OCH ÅRSFÖRÄNDRING, September 1991

Vuosi ja kuukausi År och månad	(11.5)		(20.8)		(25.0)		(2.1)		-(1.7)		(10.4)		(100.0)		(-)	
	vuosi- muutos årsför- ändring	vuosi- muutos årsför- ändring	vuosi- muutos årsför- ändring	vuosi- muutos årsför- ändring	vuosi- muutos årsför- ändring	vuosi- muutos årsför- ändring	vuosi- muutos årsför- ändring	vuosi- muutos årsför- ändring	vuosi- muutos årsför- ändring	vuosi- muutos årsför- ändring	vuosi- muutos årsför- ändring	vuosi- muutos årsför- ändring	vuosi- muutos årsför- ändring	vuosi- muutos årsför- ändring	vuosi- muutos årsför- ändring	vuosi- muutos årsför- ändring
1989	93,2	92,5	92,2	93,3	95,4	94,1	92,9	93,0	92,9	93,0	7,6	100,0	7,6	100,0	8,1	92,5
1990	100,0	100,0	8,1	100,0	7,2	100,0	4,9	100,0	6,3	100,0	6,3	100,0	7,6	100,0	8,1	100,0
1990	98,8	97,5	9,0	98,5	9,6	99,4	7,8	98,7	8,8	98,7	8,8	98,8	10,1	98,6	9,8	97,1
II	99,6	99,1	10,2	98,7	8,6	99,9	7,0	98,9	7,8	98,9	7,8	99,1	9,7	99,2	9,5	97,6
III	100,0	99,9	8,9	99,0	6,8	100,1	5,7	99,1	6,0	99,1	6,0	99,7	8,1	99,6	8,0	97,6
IV	99,8	99,7	8,2	98,7	6,2	100,0	5,2	99,2	5,7	99,2	5,7	99,6	7,5	99,5	7,4	100,1
V	99,3	99,2	7,4	98,3	5,5	99,6	4,5	98,8	4,9	98,8	4,9	99,1	6,9	99,0	6,6	100,0
VI	98,8	98,6	6,5	97,8	4,7	99,1	3,7	98,4	4,3	98,4	4,3	98,7	6,1	98,5	5,9	99,2
VII	98,4	98,2	6,1	97,6	4,4	98,7	3,3	98,1	4,0	98,1	4,0	98,4	5,8	98,2	5,5	98,9
VIII	99,3	99,7	7,9	100,4	7,7	99,3	4,2	100,1	6,3	99,3	6,3	99,3	7,0	99,7	7,3	99,6
IX	100,3	100,6	8,6	101,4	8,4	99,9	4,6	100,9	6,9	100,2	6,9	100,2	7,6	100,6	8,0	100,3
X	102,4	102,9	9,7	103,8	9,7	101,6	5,3	103,1	8,1	103,1	8,1	102,7	9,2	102,8	9,1	102,8
XI	101,9	102,5	8,3	103,2	8,3	101,3	4,2	102,6	6,9	102,6	6,9	102,3	7,5	102,3	7,6	102,5
XII	101,5	102,0	6,9	102,6	6,8	101,2	3,2	102,2	5,6	102,2	5,6	101,9	6,2	101,9	6,3	102,3
1991	102,3	104,9	7,5	103,5	5,0	108,1	8,8	103,3	4,7	103,7	4,7	103,7	4,9	103,1	4,6	103,3
II	102,4	105,0	5,9	103,6	5,0	108,2	8,3	103,4	4,6	103,8	4,6	103,8	4,7	103,3	4,1	103,9
III	100,9	103,3	3,4	102,0	3,0	107,3	7,2	102,1	3,0	102,5	3,0	102,5	2,7	101,8	2,2	102,8
IV	101,1	103,4	3,8	102,1	3,4	107,1	7,1	100,5	1,3	102,6	1,3	102,6	3,0	101,9	2,4	102,9
V	101,8	104,3	5,1	102,9	4,7	107,4	7,9	101,3	2,5	103,4	2,5	103,4	4,3	102,7	3,7	103,6
VI	101,6	104,1	5,5	102,8	5,1	107,3	8,3	101,2	2,8	103,3	2,8	103,3	4,6	102,5	4,0	103,6
VII	101,3	103,6	5,4	102,6	5,1	106,6	8,0	100,9	2,8	102,9	2,8	102,9	4,5	102,2	4,0	103,1
VIII	100,6	102,7	3,1	101,9	1,5	106,0	6,8	100,3	0,2	102,2	0,2	102,2	2,9	101,5	1,8	102,4
IX	100,6	102,8	2,1	102,0	0,6	105,9	6,0	100,4	-0,5	102,2	-0,5	102,2	2,0	101,7	1,1	102,4

TAULU 2: INDEKSIT KUSTANNUSTEKIJÖITÄIN, Syyskuu KOKONAISINDEKSI, Maarakennusala
 TABELL 2: INDEX ENLIGT KOSTNADSAKTORER, September TOTALINDEX

Vuosi ja kuukausi Ar och månad	PALKAT		MATKA JA KORJAUS		POLTTO-		VAKUU-		SIIRROT		PÄÄOMAN		KOROT		HALLINTO KOKO-	
	LÖNER	VÄLIL- LISET PALKAT	RES- DAGS- PENNING	REPAR. OCH SERVICE	BRÄNSLE	ÄRNEET	TUKSET	FORSAK- RINGAR	TRANS- PORTER	KAPITAL AVSKR.	RÄNTA	FÖRVALT- NING	TOTAL- INDEX	KOROT	POISTO	NAIS- INDEKSI
	(18,6)	(12,7)	(3,7)	(9,0)	(5,9)	(1,2)	(0,9)	(27,8)	(14,5)	(5,7)	(100,0)	(100,0)	(100,0)	(100,0)	(100,0)	(100,0)
1989	96,9	92,0	107,1	91,4	83,1	97,9	91,0	95,5	84,8	93,1	93,0					
1990	100,0	100,0	100,0	100,0	100,0	100,0	100,0	100,0	100,0	100,0	100,0					
1990 I	98,6	98,6	108,5	97,8	97,4	100,0	99,8	98,9	97,9	94,6	98,6					
II	98,6	98,6	108,5	98,6	92,3	100,0	99,8	99,5	102,0	95,1	99,2					
III	99,8	99,8	98,3	98,6	92,3	100,0	99,8	99,5	103,5	99,8	99,6					
IV	99,8	99,8	98,3	98,6	88,8	100,0	99,8	99,5	103,5	100,4	99,5					
V	99,8	99,8	98,3	98,6	85,3	100,0	99,8	99,5	101,7	100,5	99,0					
VI	99,8	99,8	98,3	98,6	82,2	100,0	99,8	99,5	99,7	100,6	98,5					
VII	99,8	99,8	98,3	98,6	82,2	100,0	99,8	99,5	97,4	100,6	98,2					
VIII	99,8	99,8	98,3	101,5	97,9	100,0	99,8	100,8	97,0	100,6	99,7					
IX	99,8	99,8	98,3	101,5	112,5	100,0	99,8	100,8	97,4	100,7	100,6					
X	101,5	101,5	98,3	102,5	134,1	100,0	100,6	100,9	98,5	102,4	102,8					
XI	101,5	101,5	98,3	102,5	122,8	100,0	100,6	100,9	99,9	102,4	102,3					
XII	101,5	101,5	98,3	102,5	112,1	100,0	100,3	100,9	101,4	102,3	101,9					
1991 I	101,5	100,9	104,9	103,8	116,0	114,0	104,9	101,7	103,4	102,7	103,1					
II	101,5	100,9	104,9	104,4	116,0	114,0	104,9	101,8	103,8	102,8	103,3					
III	101,5	100,9	105,9	105,1	92,6	114,0	104,9	101,8	102,3	103,4	101,8					
IV	101,5	100,9	105,9	105,1	92,5	114,0	104,9	101,7	103,0	103,5	101,9					
V	103,0	102,4	105,9	105,1	97,2	114,0	104,9	101,7	102,8	104,7	102,7					
VI	103,0	102,4	105,9	105,3	97,2	114,0	104,9	101,7	101,7	104,7	102,5					
VII	103,0	98,4	105,9	106,6	105,7	114,0	104,9	101,7	98,5	104,7	102,2					
VIII	103,0	98,4	105,9	106,0	102,6	114,0	104,9	101,7	95,2	104,5	101,5					
IX	103,0	98,4	105,9	106,0	106,7	114,0	104,9	102,1	94,6	104,6	101,7					

Kustannustekijöitäin eritellyt eri maarakennuskoneiden indeksipisteluvut (taulukot 3-10)
 ovat saatavissa Tilastokeskuksesta - Index enligt kostnadsfaktorer för olika anläggnings-
 maskintyp (tabellerna 3-10) kan erhållas vid Statistikcentralen.

Taulu 1: INDEKSIT METSÄKONETYYPIN MUKAAN JA VUOSIMUUTOS, Syyskuu 1991

Tabell 1: INDEX ENLIGT SKOGSMASKINTYP OCH ÅRSFÖRÄNDRING, September 1991

Metsäkoneet:		Metsätraktorit	Hakkuukoneet		Kokonaisindeksi	
Skogsmaskiner:		Skogstraktorer	Avverk.mask.		Totalindex	
Vuosi ja kuukausi		v-muutos årsföränd		v-muutos årsföränd		v-muutos årsföränd
År och månad	(50)		(50)		(100)	
1989	93,7		94,4		94,0	
1990	100,0	6,8	100,0	6,0	100,0	6,4
1990 I	98,8	8,9	98,8	7,8	98,8	8,3
II	99,0	8,9	99,0	7,6	99,0	8,3
III	99,7	7,2	99,7	6,2	99,7	6,7
IV	99,6	6,8	99,6	5,8	99,6	6,3
V	99,4	6,4	99,4	5,5	99,4	5,9
VI	99,0	5,7	99,0	4,8	99,0	5,3
VII	98,7	4,9	98,8	4,4	98,7	4,6
VIII	99,1	5,6	99,1	5,0	99,1	5,3
IX	99,9	6,2	99,8	5,5	99,8	5,8
X	102,4	7,9	102,4	7,2	102,4	7,6
XI	102,2	6,9	102,1	6,3	102,2	6,6
XII	102,2	6,1	102,2	5,8	102,2	6,0
1991 I	102,8	4,1	102,7	3,9	102,7	4,0
II	103,0	4,0	102,9	3,9	102,9	4,0
III	102,3	2,5	102,1	2,4	102,2	2,5
IV	102,4	2,8	102,2	2,6	102,3	2,7
V	103,5	4,2	103,2	3,8	103,3	4,0
VI	103,4	4,4	103,1	4,1	103,2	4,3
VII	102,7	4,1	102,4	3,6	102,5	3,9
VIII	102,2	3,1	101,9	2,9	102,0	3,0
IX	102,1	2,2	101,8	2,0	101,9	2,1

TAULU 2: INDEKSIT KUSTANNUSTEKIJÖITTÄIN, Syysskuu KOKONAISINDEKSI, Metsäala
 TABELL 2: INDEX ENLIGT KOSTNADSFAKTORER, September TOTALINDEX

Vuosi ja kuukausi År och månad	TOTALINDEX													
	PALKAT	VÄLIL- LISET PALKAT	MATKA JA MAJOITUS PALKAT	POLTTO- JA VOITE- HUOLTO	KORJAUS JA SAHAL.	TERÄKET- JUT JA SAHAL.	PÄÄOMAN POISTO	KOROT	VAKUU- TUKSET	HALLINTO NING	KOKO- NAIS- INDEKSI	FÖRSÄK- RINGAR	FÖRVALT- NING	TOTAL- INDEX
	(17,45)	(11,8)	(5,0)	(7,5)	(11,0)	(1,75)	(26,25)	(13,75)	(1,5)	(4,0)	(100,0)			
1989	96,6	91,5	97,2	87,9	93,9	106,2	96,5	87,2	98,9	96,9	94,0			
1990	100,0	100,0	100,0	100,0	100,0	100,0	100,0	100,0	100,0	100,0	100,0			
1990	98,4	98,5	98,8	97,4	98,0	102,7	99,8	98,6	100,0	98,7	98,8			
II	98,4	98,5	98,8	94,2	98,0	100,1	99,8	102,0	100,0	98,8	99,0			
III	99,4	99,2	100,1	94,2	99,5	100,1	99,8	103,6	100,0	99,6	99,7			
IV	99,4	99,2	100,1	92,4	99,5	100,1	99,8	103,7	100,0	99,9	99,6			
V	99,4	99,2	100,1	91,2	99,6	100,1	99,9	102,2	100,0	100,0	99,4			
VI	99,4	99,2	100,1	89,6	99,6	100,1	99,9	100,2	100,0	100,0	99,0			
VII	99,4	99,2	100,1	89,6	99,6	100,1	99,9	98,1	100,0	100,0	98,7			
VIII	99,4	99,2	100,1	97,4	99,6	100,1	99,9	96,5	100,0	100,0	99,1			
IX	99,4	99,2	100,5	104,7	100,9	100,1	99,9	96,9	100,0	100,1	99,8			
X	102,5	102,8	100,5	122,0	101,1	98,9	100,4	98,2	100,0	101,0	102,4			
XI	102,5	102,8	100,6	116,4	101,1	98,9	100,4	99,3	100,0	101,0	102,2			
XII	102,5	102,8	100,6	111,0	103,3	98,9	100,4	100,7	100,0	101,0	102,2			
1991	102,5	101,3	109,6	111,5	106,4	98,9	99,7	101,6	99,4	101,1	102,7			
II	102,5	101,3	109,6	111,5	106,4	98,9	99,7	101,9	99,4	104,8	102,9			
III	102,5	101,3	109,8	99,8	107,0	91,8	100,9	101,1	99,4	105,9	102,2			
IV	102,5	101,3	109,8	99,8	107,0	91,8	100,9	101,9	99,4	106,0	102,3			
V	105,6	104,1	109,6	102,3	107,0	91,8	100,9	101,5	99,4	106,7	103,3			
VI	105,6	104,1	109,6	102,3	107,0	91,8	100,9	100,6	99,4	106,7	103,2			
VII	105,6	99,7	109,6	106,8	106,9	91,8	100,7	97,4	99,4	106,7	102,5			
VIII	105,6	99,7	109,6	105,2	106,9	91,8	100,7	94,6	99,4	106,6	102,0			
IX	105,6	99,7	107,5	107,3	106,9	91,8	100,7	93,5	99,4	106,6	101,9			

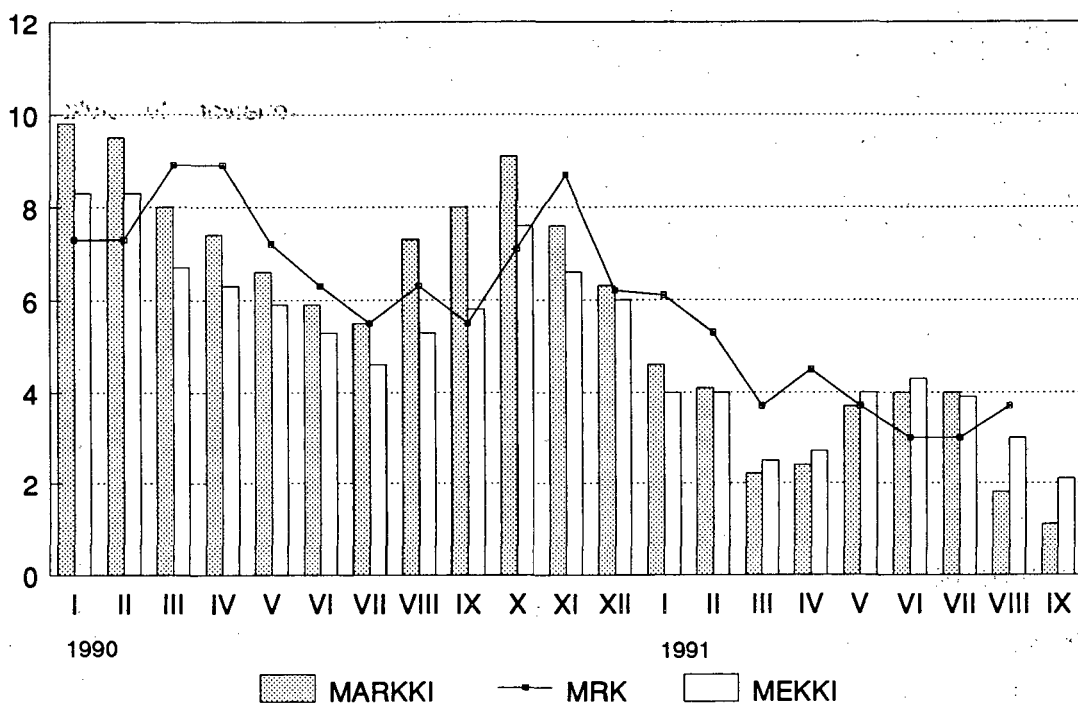
Kustannustekijöittäin eritellyt metsätraktoreiden ja hakkuukoneiden indeksisteluvut (taulut 3-4) ovat saatavissa Tilastokeskuksesta - Index enligt kostnadsfaktorer för skogstraktorer och avverkningsmaskiner (tabellerna 3-4) kan erhållas vid Statistikcentralen.

Eräiden indeksien kehitys 1989-1991.
Utvecklingen av några index, 1989-1991.

	MARKKI 1990=100	MEKKI 1990=100	RKI 1990=100	TRK 1985=100	MRK 1985=100	MRK		KKI 1985=100
						Konetyöt	Kuljetukset	
1989	93,0	94,0		123	126	117	114	126,1
1990	100,0	100,0	100,0	130	135	124	123	138,8
1990								
I	98,6	98,8	97,9	126	132	119	123	136,1
II	99,2	99,0	98,3	127	132	122	122	135,5
III	99,6	99,7	98,8	129	134	122	124	136,4
IV	99,5	99,6	99,2	129	134	121	123	136,0
V	99,0	99,4	99,5	129	134	123	122	137,5
VI	98,5	99,0	99,9	130	135	125	122	137,2
VII	98,2	98,7	100,3	129	134	125	120	137,1
VIII	99,7	99,1	100,5	130	135	125	121	138,5
IX	100,6	99,8	100,8	130	135	125	121	140,3
X	102,8	102,4	101,4	131	136	126	125	142,8
XI	102,3	102,2	101,6	132	138	128	124	144,4
XII	101,9	102,2	101,8	132	137	127	124	143,6
1991								
I	103,1	102,7	102,0	134	140	128	130	144,8
II	103,3	102,9	101,8	134	139	128	128	145,0
III	101,8	102,2	102,2	134	139	129	125	143,3
IV	101,9	102,3	102,2	135	140	130	129	143,4
V	102,7	103,3	102,2	134	139	128	122	143,3
VI	102,5	103,2	102,1	134	139	128	121	143,1
VII	102,2	102,5	102,2	134	138	127	124	143,4
VIII	101,5	102,0	102,3	135	140	130	130	143,7
IX	101,7	101,9	102,5					

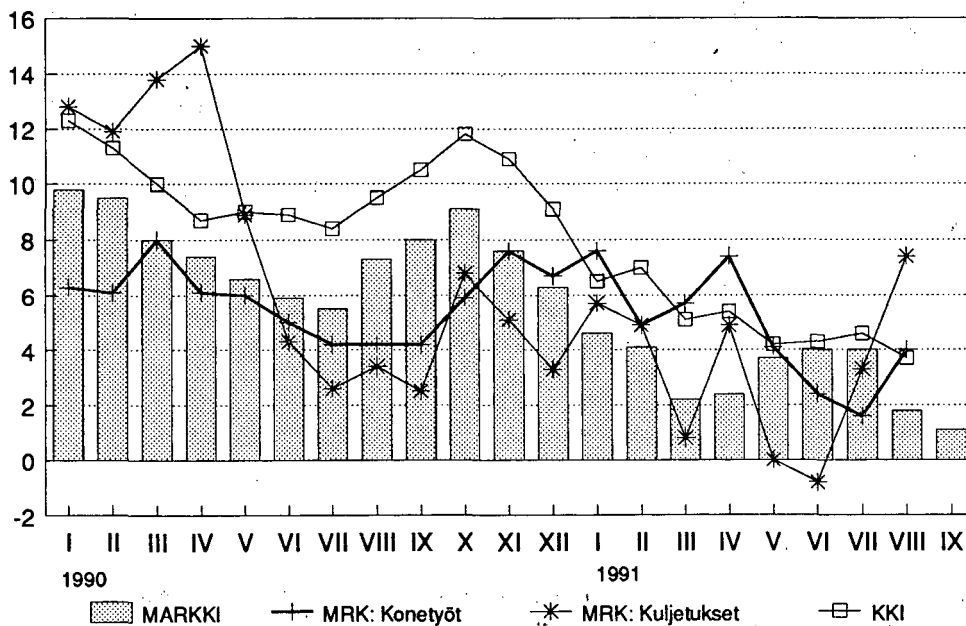
MARKKI = Maarakennusalan konekustannusindeksi - Kostnadsindex för anläggningsmaskiner
 MEKKI = Metsäalan konekustannusindeksi - Kostnadsindex för skogsmaskiner
 RKI = Rakennuskustannusindeksi - Byggnadskostnadsindex
 TRK = Tierakennuskustannusindeksi - Vägbyggnadskostnadsindex
 MRK = Maarakennuskustannusindeksi - Jordbyggnadskostnadsindex
 Konetyöt = Maskinarbeten, Kuljetukset = Transporter
 KKI = Kuorma-autoliikenteen kustannusindeksi - Kostnadsindex för lastbilstrafik

vuosimuutos - årsförändring (%)



Maarakennusalan konekustannusindeksin (MARKKI), metsäalan konekustannusindeksin (MEKKI) ja maarakennuskustannusindeksin (MRK) kehitys 1990-1991.

vuosimuutos - årsförändring (%)



Maarakennusalan konekustannusindeksin (MARKKI), kuorma-autoliikenteen kustannusindeksin (KKI) sekä maarakennuskustannusindeksin osaindeksien (konetyöt ja kuljetukset) kehitys 1990-1991.



PL-PB 504
00101 Helsinki-Helsingfors

PMM
Sopimus
00100/617

Maarakennusalan ja metsäalan konekustannusindeksit

ARKASTO A2

Kostnadsindex för anläggningsmaskiner och skogsmaskiner
1991, 3. neljännes - 3 kvartalet

SVT Suomen Virallinen Tilasto
Finlands Officiella Statistik
Official Statistics of Finland

Central Statistical
Office of Finland

Cost indices for earth movers
and forest machinery

Tiedustelut - Förfrågningar:

Tuula Pikkarainen
Ari Mikkela
(90) 17 341

Maarakennusalan konekustannusindeksi MARKKI ja metsäalan konekustannusindeksi MEKKI ovat Tilastokeskuksen tuottamia uusia indeksejä (perusvuosi 1990=100). MARKKI kuvaa maarakennusalan koneiden ja MEKKI metsäalan koneiden käyttöön ja omistukseen liittyvien kustannustekijöiden hintojen muutoksia. Konekustannusindekseistä tuotetaan:

- julkaisu neljännesvuosittain
- julkaisuja tarkempia kuukausitulosteita
- erityisindeksejä asiakkaan omalla kustannuspainorakenteella

Julkaisujen myynti: Tilastokeskus puh. (90) 1734 2011.

Kuukausitulosteiden ja erityisindeksien tilaukset:
Tuula Pikkarainen, Ari Mikkela ja Pirkko Hemmilä puh. (90) 17 341.
Kuukausitulostustilaukseen sisältyvät myös neljännesvuosijulkaisut.

Julkaisujen myynti:

Försäljning:

Hinta — Pris

Tilastokeskus
PL 504
00101 Helsinki
Puh. (90) 173 41

Statistikcentralen
PB 504
00101 Helsingfors
Tel. (90) 173 41

40 mk

ISSN 0788-9984