



TILASTOTIEDOTUS

Statistisk rapport

Väestölaskenta
Folkräkningen 1970

TILASTOKESKUS
STATISTIKCENTRALEN

Helsinki
Helsingfors

Tiedustelut-Förfrågningar

Pvm-Datum

No

Anja Simola
Puh. 601 411/59

12.6.1973

VL 1973:4

Marjariitta Eräpohja
Puh. 649 411/60

Asuinhuoneistojen poistuma vuosina 1961-1970

Avgången av bostadslägenheter åren 1961-1970

SISÄLTÖ

1. Menetelmä ja käsitteet
2. Katsaus vuosien 1961-1970 asuinhuoneistopoistumaan

Kuviot

1. Poistuma vuoden 1960 asuntokannasta, %, lääneittäin
2. Tuotanto ja poistuma lääneittäin 1961-1970

Taulut

1. Poistuneet asuinhuoneistot ja asuntokanta lääneittäin, 1960-1970 s. 11
2. Poistuneet asuinhuoneistot ja asuntokanta seutukaava-alueittain, 1960-1970 s. 15
3. Poistuneet asuinhuoneistot ja asuntokanta kaupunkiseuduttain, 1960-1970 s. 21

Liite 1. Kaupunkiseudut

INNEHÅLL

1. Metod och begrepp
2. Översikt om avgången av bostadslägenheter åren 1961-1970

Figurer

1. Avgångna bostadslägenheter från bostadsbeståndet 1960, %, länsvis
2. Produktion och avgångna bostadslägenheter länsvis, 1961-1970

Tabeller

1. Avgångna bostadslägenheter och bostadsbestånd länsvis, 1960-1970 s. 11
2. Avgångna bostadslägenheter och bostadsbestånd enligt regionplaneringsområde, 1960-1970 s. 15
3. Avgångna bostadslägenheter och bostadsbestånd enligt stadsområde 1960-1970 s. 21

Bilaga 1. Stadsregioner

Tilastokeskuksessa on valmistunut vuosien 1961-1970 asuinhuoneistopoistumaa koskeva selvitys.

Asuinhuoneistopoistumasta on julkaistu tietoja vuosittaisten asuntotuotantotilastojen (SVT XVIII D) yhteydessä. Vuosittaiset poistumätiedot ovat kuitenkin olleet peittävyydeltään varsin puutteellisia eikä niitä ole voitu sellaisinaan käyttää laskettaessa asuinhuoneistojen nettolisäystä. Vuoden 1970 väestölaskennan asuntokantaa koskevien lopullisten tietojen valmistuttua on katsottu tarpeelliseksi kerta-luonteisen asuntopoistumaa koskevan selvityksen suorittaminen. Tehty selvitys on vastaavantyyppinen kuin tilastokeskuksen 1950-luvun asuntopoistumaa koskenut selvitys.

1. Menetelmä ja käsitteet

Selvitys perustuu vuosien 1960 ja 1970 väestölaskentojen asuntokantatietoihin. Asuinhuoneistopoistuma on saatu siten, että vuoden 1960 asuntokantaan on lisätty vuoden 1970 väestölaskennassa vuosina 1961-1970 rakennetuiksi ilmoitetut asuinhuoneistot ja saadusta summasta on vähennetty vuoden 1970 asuntokanta. Väestölaskennan rakentamisvuotta koskevien tietojen käyttäminen asuntotuotantotilaston vuosittaisten tuotantotietojen sijasta johtuu siitä, että 1960-luvun alun tuotantotilastot ovat osoittautuneet eräiltä osin peittävyydeltään puutteellisiksi. Asuntotuotantotilastojen mukaan vuosina 1961-1970 asuinhuoneistoja valmistui 33 470 huoneistoa vähemmän kuin mitä väestölaskennan rakentamisvuotta koskevat tiedot osoittavat. Tässä käytetyn menetelmän valintaan on lisäksi vaikuttanut se, että perustiedot asuntokannan ja tuotannon osalta ovat olleet määritelmällisesti yhdenmukaiset.

Asuinhuoneisto on yksityisruokakuntien asumiseen käytetty huone tai huoneryhmä, joka on rakennusteknisesti muista huoneistoista erotettu ja johon on oma sisäänkäynti ulkoa, porraskäytävästä tai muusta sellaisesta. Vuoden 1960 ja vuoden 1970 väestölaskentojen asuntokantaan kuuluivat määritelmällisesti kaikki asuinhuoneistot paitsi ulkovaltojen lähetystöjen hallussa olevat asuinhuoneistot, laitosasunnot, asuntoloissa olevat ns. asuntolahuoneistot ja yksinäishuoneet sekä kesäasunnot. Käytännössä asuntotyyppi saattaa kuitenkin kulloisestakin

tarkasteluajankohdan käyttötilanteesta johtuen vaihdella, joten yksikkökohtaiset perustiedot vuoden 1960 ja vuoden 1970 väestölaskennoissa eivät välttämättä ole kaikilta osin keskenään täysin vertailukelpoisia.

Rakentamisvuodella on vuoden 1970 väestölaskennoissa tarkoitettu vuotta, jona rakennus, jossa asuinhuoneisto sijaitsee, on valmistunut käyttökuntoon. Jos rakennuksessa on tehty sellaisia perusparannuksia, jotka ovat verrattavissa uudelleen rakentamiseen, rakentamisvuodella on tarkoitettu perusparannusvuotta. Osaltaan edellä esiintuotuun eroon tuotantotilastojen ja väestölaskennan tuotantoluvuissa on saattanut vaikuttaa se, että vuoden 1970 väestölaskennassa on joissakin tapauksissa voitu rakentamisvuodeksi ilmoittaa perusparannusvuosi, vaikka suoritettu peruskorjaus ei olekaan ollut rinnastettavissa uudelleen rakentamiseen.

Tässä selvityksessä käytetty aluejako on 1.1.1971 mukainen. Julkaisussa on esitetty tiedot asuinhuoneistopoistumasta koko maan, läänien ja seutukaava-alueiden osalta. Lisäksi julkaisussa on esitetty asuinhuoneistopoistumaa koskevia tietoja eräiden kaupunkiseutujen osalta. Näihin kaupunkiseutuihin kuuluvat kunnat ilmenevät julkaisussa olevasta liitteestä. Asuinhuoneistopoistumaa koskevia kunnittaisia tietoja on saatavana tilastokeskuksesta.

Alueliitoksiin liittyvät mahdolliset arviointivirheet sekä asuntotyypin muuttumisesta johtuvat yksikkökohtaisten perustietojen erot vuoden 1960 ja vuoden 1970 väestölaskentojen välillä vaikuttavat josakin määrin tässä julkaistavien tietojen luotettavuuteen. Mahdollisuuksien mukaan tulee tilastokeskus vielä jatkossa suorittamaan tarkistuksia kuntakohtaisiin asuinhuoneistopoistumaa koskeviin tietoihin.

2. Katsaus vuosien 1961-1970 asuinhuoneistopoistumaan

Asuinhuoneistoja poistuu asuntokannasta pääasiassa purkamisen, käyttötarkoituksen muutoksen, tuhoutumisen ja huoneistojen yhdistämisen seurauksena. Edellisten lisäksi erikoisesti maaseutualueilla huomattavana poistumatekijänä on asuntojen hylkääminen. Tämän selvityksen

mukaan asuntokannasta poistui 1960-luvulla 173 788 asuinhuoneistoa. Määrä on lähes kaksinkertainen 1950-luvun asuntopoistumaan verrattuna ¹⁾. Kaupungeissa ja kauppaloissa asuntojen poistuma oli 60 653 huoneistoa ja maalaiskunnissa 113 135 huoneistoa. Vuoden 1960 asuntokannasta poistuma oli koko maassa 14.3 prosenttia, kaupungeissa ja kauppaloissa 10.1 prosenttia sekä maalaiskunnissa 18.5 prosenttia.

Vuosina 1961-1970 rakennettiin koko maassa kaikkiaan 425 809 asuinhuoneistoa. Kaupungeissa ja kauppaloissa tuotettiin 268 713 asuinhuoneistoa sekä maalaiskunnissa 157 096 asuinhuoneistoa. 1960-luvun asuntotuotannosta poistuma oli koko maassa 40.8 prosenttia. Kaupungeissa ja kauppaloissa poistuma oli asuntotuotannosta 22.6 prosenttia, maalaiskunnissa peräti 72.0 prosenttia.

Suhteellisesti pienintä oli poistuma asuntokannasta Uudenmaan läänissä, jossa väestön määrän lisäys on tutkittavalla aikavälillä ollut suhteellisesti voimakkaampaa muihin maamme lääneihin verrattuna. Poistuman tuotannosta laskettu osuus oli Uudellamaalla myös pienempi kuin muissa maamme lääneissä.

Poistuma asuntotuotannosta oli suhteellisesti suurinta niissä maamme lääneissä, joissa väestön määrän lasku on 1960-luvulla ollut suhteellisen voimakasta. Nämä läänit ovat Mikkelin, Pohjois-Karjalan, Kuopion, Vaasan, Oulun sekä Lapin läänit. Poistuman tuotannosta laskettu osuus oli näissä lääneissä runsaasti yli 50 prosenttia. Poistuman osuus vuoden 1960 asuntokannasta oli näissä lääneissä myös korkeampi kuin poistuman osuus kannasta keskimäärin koko maassa.

1) Ks. Yleinen Väestölaskenta 1960 I, Suomen virallinen tilasto VIC: 103, Helsinki 1962.

Teuvo Lindström: Asumistason kehitys ja tavoitteet 1950-1980, Kansan markkinatutkimuslaitos, Helsinki 1966.

En utredning om avgången av bostadslägenheter åren 1961-1970 har färdigställts vid Statistikcentralen.

Om avgången av bostadslägenheter har publicerats uppgifter i samband med den årliga statistiken över bostadsproduktionen (FOS XVIII D). Täckningen hos de årliga avgångsuppgifterna har varit mycket bristfällig och de har inte heller som sådana kunnat användas för att beräkna bostadslägenheternas nettoökning. Då de slutgiltiga uppgifterna i 1970 års folkräkning om bostadsbeståndet blivit färdiga har man ansett det vara nödvändigt att utföra en utredning av engångskaraktär om avgången av bostadslägenheter. Den utförda utredningen är av motsvarande typ som den utredning av bostadsavgången på 1950-talet som Statistikcentralen utfört.

1. Metod och begrepp

Utredningen baserar sig på uppgifter om bostadsbeståndet i folkräkningarna åren 1960 och 1970. Avgången av bostadslägenheter har erhållits så, att till bostadsbeståndet år 1960 har tillagts de bostadslägenheter som i folkräkningen år 1970 uppgets ha byggts åren 1961-1970 och från den erhållna summan har bostadsbeståndet år 1970 avdragits. Att folkräkningens uppgifter om byggnadsåret använts istället för de årliga produktionsuppgifterna i statistiken över bostadsproduktionen beror på, att produktionsstatistikens täckning under början av 1960-talet till vissa delar visat sig vara bristfällig. Enligt bostadsproduktionsstatistiken färdigställdes 33 470 färre bostadslägenheter åren 1961-1970 än vad folkräkningens uppgifter om byggnadsåret utvisar. På valet av den här använda metoden har dessutom inverkat det, att primäruppgifterna har varit definitionsmässigt överensstämmande för bostadsbeståndets och produktionens del.

Med bostadslägenhet avses rum eller grupp av rum som används som bostad av privathushåll och som byggnadstekniskt är avskild från andra lägenheter och har egen ingång utifrån, från trappuppgång eller liknande. Till bostadsbeståndet i folkräkningarna åren 1960 och 1970 hörde enligt definition alla bostadslägenheter utom lägenheter ägda av främmande makters beskickningar, anstaltsbostäder,

lägenheter och enkelrum i internat samt sommarbostäder. I praktiken kan dock bostadstypen variera beroende på hur utrymmet användas vid granskningstidpunkten, varför primäruppgifterna per enhet i folkräkningarna åren 1960 och 1970 inte nödvändigt till alla delar behöver vara helt jämförbara.

I folkräkningen år 1970 har med byggnadsåret avsetts det år, då den byggnad, där bostadslägenheten är belägen, har stått färdig att användas. Om sådana grundförbättringar har gjorts i byggnaden, vilka kan jämföras med nybyggande, avser byggnadsåret grundförbättringsåret.

Den i det föregående framlagda skillnaden mellan produktionstalen i produktionsstatistiken och folkräkningen kan delvis bero på, att i folkräkningen år 1970 har grundförbättringsåret i vissa fall kunnat uppges som byggnadsår, även om grundreparationen inte har kunnat jämföras med nybyggande.

Den regionindelning som används i denna utredning gäller 1.1.1971. I publikationen framställs uppgifter om avgången av bostadslägenheter för hela riket, län och regionplaneområden. Dessutom framställs uppgifter om avgången av bostadslägenheter för vissa stadsregioner. Kommunerna hörande till dessa stadsregioner framgår av en bilaga i publikationen. Uppgifter om avgången av bostadslägenheter kommunvis finns tillgängliga vid statistikcentralen.

Eventuella skattningsfel i anslutning till kommunsammanslutningarna samt skillnader i primäruppgifter per enhet mellan folkräkningarna åren 1960 och 1970, som beror på förändringen av bostadstypen, inverkar i viss utsträckning på tillförlitligheten hos den nu publicerade uppgifterna. I mån av möjlighet kommer statistikcentralen ännu i fortsättningen att utföra justeringar i uppgifterna kommunvis om avgången av bostadslägenheter.

2. Översikt om avgången av bostadslägenheter åren 1961-1970

Bostadslägenheter försvinner ur bostadsbeståndet huvudsakligen genom rivning, förändrad användning, förstöring och sammanslagning av

bostäder. Förutom nyssnämnda är övergivning av bostäder speciellt på landsbygden en betydande avgångsfaktor. Enligt denna utredning försvann 173 788 bostadslägenheter ur bostadsbeståndet under 1960-talet. Antalet är nästan dubbelt större än bostadsavgången under 1950-talet. ¹⁾ I städerna och köpingarna uppgick bostadsavgången till 60 653 bostäder och i landskommunerna till 113 135 bostäder. Av bostadsbeståndet år 1960 var avgången i hela riket 14.3 procent, i städerna och köpingarna 10.1 procent samt i landskommunerna 18.5 procent.

Åren 1961-1970 byggdes i hela riket inalles 425 809 bostadslägenheter. I städerna och köpingarna producerades 268 713 bostadslägenheter samt i landskommunerna 157 096 bostadslägenheter. Av bostadsproduktionen under 1960-talet utgjorde avgången i hela riket 40.8 procent. I städerna och köpingarna utgjorde avgången 22.6 procent av bostadsproduktionen och i landskommunerna hela 72.0 procent.

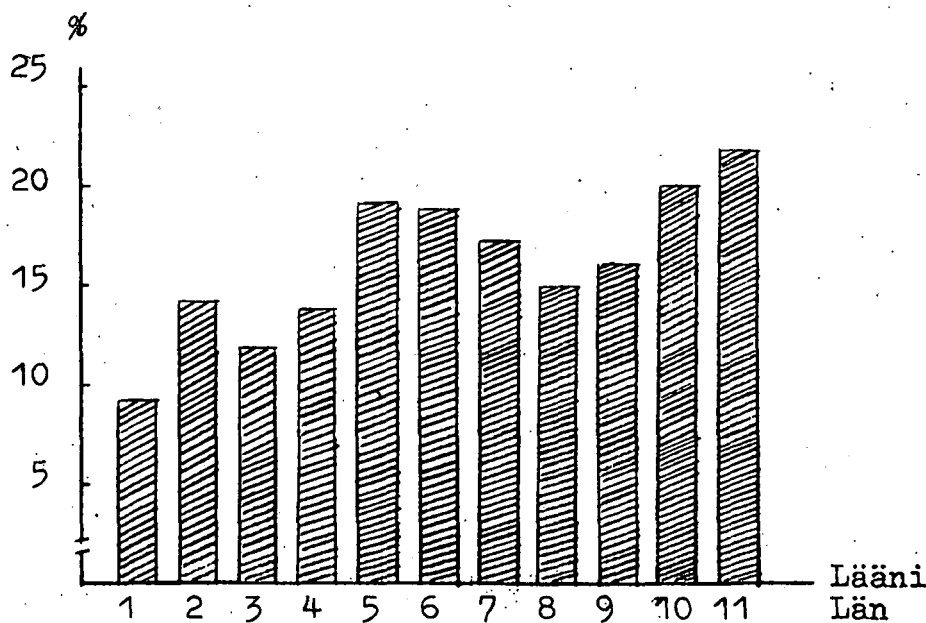
Relativt sett minst var avgången av bostadsbeståndet i Nyland, där folkökningen under undersökningsperioden relativt sett varit större än i övriga län. Avgångens andel beräknad på produktionen var även mindre i Nyland än i övriga län.

Relativt sett var avgången av bostadsproduktionen störst i de län i vårt land, där folkminskningen under 1960-talet har varit relativt stark. Dessa län är S:t Michels, Norra Karelen, Kuopio, Vasa, Uleåborgs samt Lapplands län. Avgångens andel av bostadsproduktionen år 1960 var i dessa län även större än avgångens andel av beståndet i genomsnitt i hela riket.

1) Se Allmänna Folkräkningen 1960 I, Finlands officiella statistik VIC: 103, Helsingfors 1962.
Teuvo Lindström: Asumistason kehitys ja tavoitteet 1950-1980, Kansan markkinatutkimuslaitos, Helsinki 1966.

Kuvio 1. Poistuma vuoden 1960 asuntokannasta, %, lääneittäin 1)

Figur 1. Avgångna lägenheter från bostadsbeståndet 1960, %, länsvis 1)

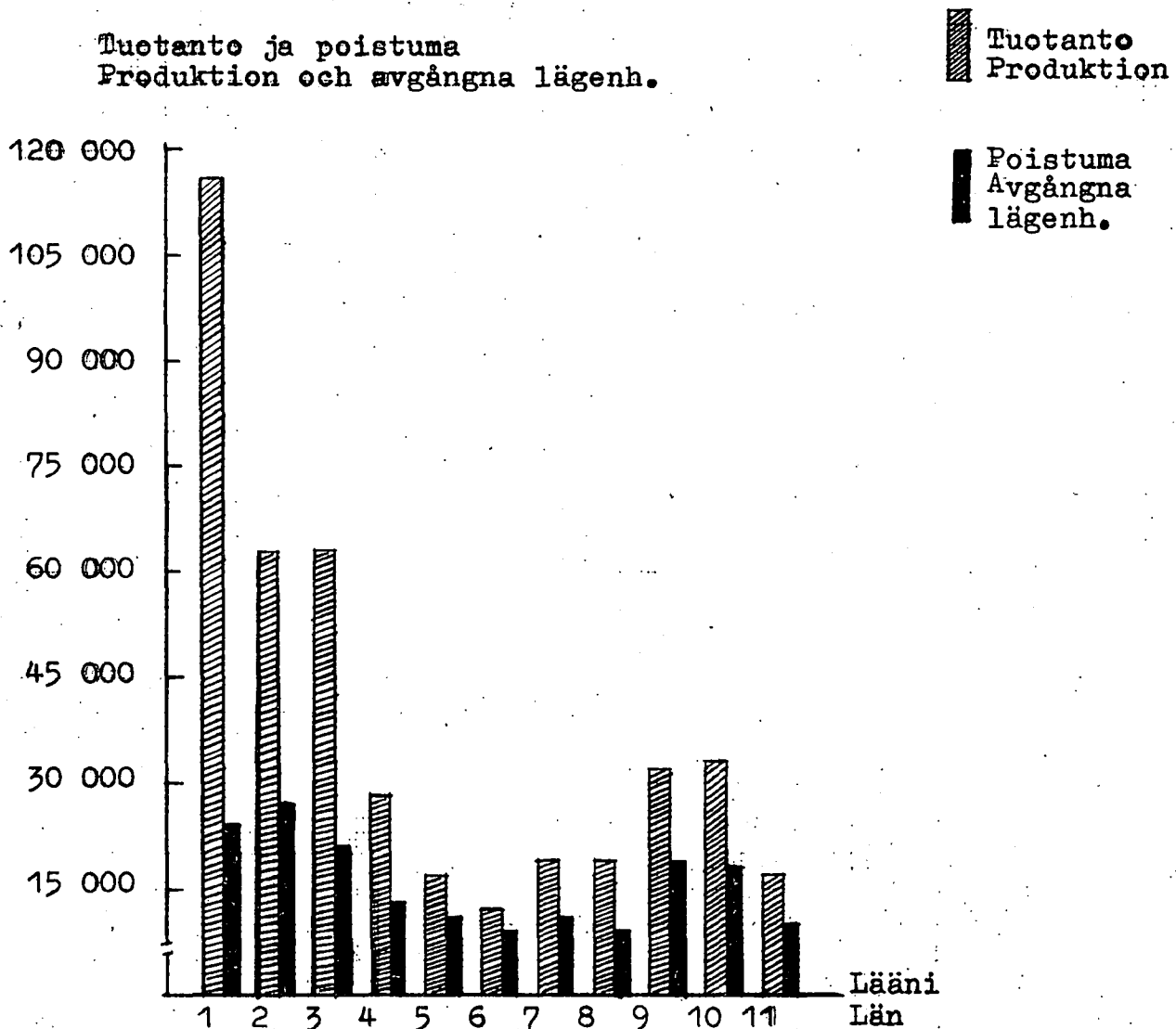


- | | |
|--|--|
| 1 Uudenmaan lääni
Nylands län | 7 Kuopion lääni
Kuopio län |
| 2 Turun-Porin lääni
Åbo-Björneborgs län | 8 Keski-Suomen lääni
Mellersta Finlands län |
| 3 Hämeen lääni
Tavastehus län | 9 Vaasan lääni
Vasa län |
| 4 Kymen lääni
Kymmene län | 10 Oulun lääni
Uleåborgs län |
| 5 Mikkelin lääni
S:t Michels län | 11 Lapin lääni
Lapplands län |
| 6 Pohjois-Karjalan lääni
Norra Karelens län | |

1) Pl. Ahvenanmaan maakunta
Exkl. Landskapet Åland

Kuvio 2. Tuotanto ja poistuma lääneittäin 1961-1970 1)

Figur 2. Produktion och avgångna lägenh. länsvis 1961-1970 1)



1 Uudenmaan lääni
Nylands län

2 Turun-Porin lääni
Åbo-Björneborgs län

3 Hämeen lääni
Tavastehus län

4 Kymen lääni
Kymmene län

5 Mikkelin lääni
S:t Michels län

6 Pohjois-Karjalan lääni
Norra Karelen län

7 Kuopion lääni
Kuopio län

8 Keski-Suomen lääni
Mellersta Finlands län

9 Vaasan lääni
Vasa län

10 Oulun lääni
Uleåborgs län

11 Lapin lääni
Lapplands län

1) Pl. Ahvenanmaan maakunta
Exkl. Landskapet Åland

TILASTOKESKUS STATISTIKCENTRALEN

Taulu 1. Poistuneet asuinhuoneistot ja asuntokanta lääneittäin 1960-1970
 Tabell 1. Avgångna bostadslägenheter och bostadsbestånd länsvis 1960-1970

Alue Område	Asunto- kanta	Tuotanto	Asunto- kanta	Poistuma	Poistuma asunto- kannasta	Poistuma tuotannosta
	Bostads- bestånd	Produktion	Bostads- bestånd	Avgångna bostads- lägenh.	Avgångna bostads- lägenh. från bo- stadsbest.	Avgångna bostads- lägenh. från pro- duktionen
	1960	1961-1970	1970	1961-1970	1960	1961-1970
	kpl.-St.	Kpl.-St.	Kpl.-St.	Kpl.-St.	%	%
Koko maa - Hela riket	1 211 200	425 809	1 463 221	173 788	14.3	40.8
Kaupungit ja kaupp. - Städer och köpingar	598 876	268 713	806 936	60 653	10.1	22.6
Maalaiskunnat - Landskommuner	612 324	157 096	656 285	113 135	18.5	72.0
Uudenmaan lääni - Nylands län	258 837	116 137	351 774	23 200	9.0	20.0
Kaupungit ja kaupp. - Städer och köpingar	196 267	86 743	269 006	14 004	7.1	16.1
Maalaiskunnat - Landskommuner	62 570	29 394	82 768	9 196	14.7	31.3
Turun-Porin lääni - Åbo-Björneborgs län	195 930	63 319	231 645	27 604	14.1	43.6
Kaupungit ja kaupp. - Städer och köpingar	92 328	41 878	123 656	10 550	11.4	25.2
Maalaiskunnat - Landskommuner	103 602	21 441	107 989	17 054	16.5	79.5

Alue Område	Asunto- kanta	Tuotanto	Asunto- kanta	Poistuma	Poistuma asunto- kannasta	Poistuma tuotannosta
	Bostads- bestånd	Produktion	Bostads- bestånd	Avgångna bostads- lägenh.	Avgångna bostads- lägenh. från bo- stadsbest.	Avgångna bostads- lägenh. från pro- duktionen
	1960	1961-1970	1970	1961-1970	1960	1961-1970
	Kpl.-St.	Kpl.-St.	Kpl.-St.	Kpl.-St.	%	%
Ahvenanmaan maakunta - Landskapet Åland	6 171	2 003	7 249	925	15.0	46.2
Kaupungit ja kaupp. - Städer och köpingar	2 023	1 022	3 031	14	0.7	1.4
Maalaiskunnat - Landskommuner	4 148	981	4 218	911	22.0	92.9
Hämeen lääni - Tavastehus län	172 553	63 192	215 263	20 482	11.9	32.4
Kaupungit ja kaupp. - Städer och köpingar	95 935	43 943	130 657	9 221	9.6	21.0
Maalaiskunnat - Landskommuner	76 618	19 249	84 606	11 261	14.7	58.5
Kymen lääni - Kymmene län	94 285	28 250	109 535	13 000	13.8	46.0
Kaupungit ja kaupp. - Städer och köpingar	54 321	19 210	67 520	6 011	11.1	31.3
Maalaiskunnat - Landskommuner	39 964	9 040	42 015	6 989	17.5	77.3
Mikkelin lääni - S:t Michels län	58 322	17 188	64 311	11 199	19.2	65.2
Kaupungit ja kaupp. - Städer och köpingar	16 404	8 713	22 898	2 219	13.5	25.5
Maalaiskunnat - Landskommuner	41 918	8 475	41 413	8 980	21.4	106.0

Alue Område	Asunto- kanta	Tuotanto	Asunto- kanta	Poistuma	Poistuma asunto- kannasta	Poistuma tuotannosta
	Bostads- bestånd	Produktion	Bostads- bestånd	Avgångna bostads- lägenh.	Avgångna bostads- lägenh. från bo- stadsbest.	Avgångna bostads- lägenh. från pro- duktionen
	1960	1961-1970	1970	1961-1970	1960	1961-1970
	Kpl-St.	Kpl-St.	Kpl-St.	Kpl-St.	%	%
Pohjois-Karjalan lääni - Norra Karelen län	47 901	12 807	51 646	9 062	18.9	70.8
Kaupungit ja kaupp. - Städer och köpingar	12 531	5 876	16 929	1 478	11.8	25.2
Maalaiskunnat - Landskommuner	35 370	6 931	34 717	7 584	21.4	109.4
Kuopion lääni - Kuopio län	64 390	19 554	72 524	11 420	17.7	58.4
Kaupungit ja kaupp. - Städer och köpingar	28 644	12 031	36 416	4 259	14.9	35.4
Maalaiskunnat - Landskommuner	35 746	7 523	36 108	7 161	20.0	95.2
Keski-Suomen lääni - Mellersta Finlands län	61 748	19 336	71 716	9 368	15.2	48.4
Kaupungit ja kaupp. - Städer och köpingar	19 052	9 991	28 153	890	4.7	8.9
Maalaiskunnat - Landskommuner	42 696	9 345	43 563	8 478	19.9	90.7
Vaasan lääni - Vasa län	114 651	32 965	128 476	19 140	16.7	58.1
Kaupungit ja kaupp. - Städer och köpingar	35 908	15 016	46 146	4 778	13.3	31.8
Maalaiskunnat - Landskommuner	78 743	17 949	82 330	14 362	18.2	80.0

1. (jatk.) - (forts.)

Alue Område	Asunto- kanta	Tuotanto	Asunto- kanta	Poistuma	Poistuma	Poistuma
	Bostads- bestånd	Produktion	Bostads- bestånd	Avgångna bostads- lägenh.	asunto- kannasta Avgångna bostads- lägenh. från bo- stadsbest.	tuotannosta Avgångna bostads- lägenh. från pro- duktionen
	1960	1961-1970	1970	1961-1970	1960	1961-1970
	Kpl.-St.	Kpl.-St.	Kpl.-St.	Kpl.-St.	%	%
Oulun lääni - Uleåborgs län	90 636	33 812	106 360	18 088	20.0	53.5
Kaupungit ja kaupp. - Städer och köpingar	28 809	16 665	41 609	3 865	13.4	23.2
Maalaiskunnat - Landskommuner	61 827	17 147	64 751	14 223	23.0	82.9
Lapin lääni - Lapplands län	45 776	17 246	52 722	10 300	22.5	59.7
Kaupungit ja kaupp. - Städer och köpingar	16 654	7 625	20 915	3 364	20.2	44.1
Maalaiskunnat - Landskommuner	29 122	9 621	31 807	6 936	23.8	72.1

Taulu 2. Poistuneet asuinhuoneistot ja asuntokanta seutukaava-alueittain 1960-1970
 Tabell 2. Avgångna bostadslägenheter och bostadsbestånd enligt regionplaneringsområde 1960-1970

Alue Område	Asunto- kanta	Tuotanto	Asunto- kanta	Poistuma	Poistuma asunto- kannasta	Poistuma tuotannosta
	Bostads- bestånd	Produktion	Bostads- bestånd	Avgångna bostads- lägenh.	Avgångna bostads- lägenh. från bo- stadsbest.	Avgångna bostads- lägenh. från pro- duktionen
	1960	1961-1970	1970	1961-1970	1960	1961-1970
	Kpl-St.	Kpl-St.	Kpl-St.	Kpl-St.	%	%
Helsingin Ska - Helsingfors Rpl	200 542	96 934	283 754	13 722	6.8	14.2
Kaupungit ja kauppa- Städer och köpingar	177 309	77 878	243 789	11 398	6.4	14.6
Maalaiskunnat - Landskommuner	23 233	19 056	39 965	2 324	10.0	12.2
Itä-Uudenmaan Ska - Östra Nylands Rpl	26 111	8 063	29 550	4 624	17.7	57.3
Kaupungit ja kauppa- Städer och köpingar	6 387	3 627	9 102	912	14.3	25.1
Maalaiskunnat - Landskommuner	19 724	4 436	20 448	3 712	18.8	83.7
Länsi-Uudenmaan Ska - Väst-Nylands Rpl	11 808	4 317	14 305	1 820	15.4	42.2
Kaupungit ja kauppa- Städer och köpingar	5 411	2 452	7 132	731	13.5	29.8
Maalaiskunnat - Landskommuner	6 397	1 865	7 173	1 089	17.0	58.4
Läntisen Uudenmaan Ska - Västra Nylands Rpl	16 676	5 882	20 071	2 487	14.9	42.3
Kaupungit ja kauppa- Städer och köpingar	7 160	2 786	8 983	963	13.4	34.6

2. (jatk.) - (forts.)

Alue Område	Asunto- kanta	Tuotanto	Asunto- kanta	Poistuma	Poistuma asunto- kannasta	Poistuma tuotannosta
	Bostads- bestånd	Produktion	Bostads- bestånd	Avgångna bostads- lägenh.	Avgångna bostads- lägenh. från bo- stadsbest.	Avgångna bostads- lägenh. från pro- duktionen
	1960	1961-1970	1970	1961-1970	1960	1961-1970
	Kpl-St.	Kpl-St.	Kpl-St.	Kpl-St.	%	%
Maalaiskunnat - Landskommuner	9 516	3 096	11 088	1 524	16.0	49.2
Varsinais-Suomen Ska- Egentliga Finlands Rpl	117 304	39 783	140 482	16 605	14.2	41.7
Kaupungit ja kaupp. Städer och köpingar	59 851	28 196	81 131	6 916	11.6	24.5
Maalaiskunnat - Landskommuner	57 453	11 587	59 351	9 689	16.9	83.6
Ahvenanmaan Ska - Ålands Rpl	6 171	2 003	7 249	925	15.0	46.2
Kaupungit ja kaupp. Städer och köpingar	2 023	1 022	3 031	14	0.7	1.4
Maalaiskunnat - Landskommuner	4 148	981	4 218	911	22.0	92.9
Satakunnan Ska - Satakundas Rpi	66 499	20 241	77 531	9 209	13.8	45.5
Kaupungit ja kaupp. Städer och köpingar	30 876	12 611	40 011	3 476	11.3	27.6
Maalaiskunnat - Landskommuner	35 623	7 630	37 520	5 733	16.1	75.1
Tampereen Ska - Tammerfors Rpl	106 623	37 473	130 720	13 376	12.5	35.7
Kaupungit ja kaupp. Städer och köpingar	55 842	25 531	75 738	5 635	10.1	22.1

2. (jatk.) - (forts.)

Älue Område	Asunto- kanta	Tuotanto	Asunto- kanta	Poistuma	Poistuma asunto- kannasta	Poistuma tuotannosta
	Bostads- bestånd	Produktion	Bostads- bestånd	Avgångna bostads- lägenh.	Avgångna bostads- lägenh. från bo- stadsbest.	Avgångna bostads- lägenh. från pro- duktionen
	1960	1961-1970	1970	1961-1970	1960	1961-1970
	Kpl.-St.	Kpl.-St.	Kpl.-St.	Kpl.-St.	%	%
Maalaiskunnat - Landskommuner	50 781	11 942	54 982	7 741	15.2	64.8
Kanta-Hämeen Ska - Centrala Tavastlands Rpl	44 954	13 589	52 662	5 881	13.1	43.3
Kaupungit ja kaupp. - Städer och köpingar	21 053	8 677	27 017	2 713	12.9	31.3
Maalaiskunnat - Landskommuner	23 901	4 912	25 645	3 168	13.3	64.5
Päijät-Hämeen Ska - Päijänne-Tavastland Rpl	45 654	19 120	59 634	5 140	11.3	26.9
Kaupungit ja kaupp. - Städer och köpingar	23 971	12 444	35 068	1 347	5.6	10.8
Maalaiskunnat - Landskommuner	21 683	6 676	24 566	3 793	17.5	56.8
Kymenlaakson Ska - Kymmenedalens Rpl	55 127	16 782	64 336	7 573	13.7	45.1
Kaupungit ja kaupp. - Städer och köpingar	31 331	11 448	39 320	3 459	11.0	30.2
Maalaiskunnat - Landskommuner	23 796	5 334	25 016	4 114	17.3	77.1
Etelä-Karjalan Ska - Södra Karelen Rpl	39 158	11 468	45 199	5 427	13.9	47.3
Kaupungit ja kaupp. - Städer och köpingar	22 990	7 762	28 200	2 552	11.1	32.9

2. (jatk.) - (forts.)

Alue Område	Asunto- kanta	Tuotanto	Asunto- kanta	Poistuma	Poistuma asunto- kannasta	Poistuma tuotannosta
	Bostads- bestånd	Produktion	Bostads- bestånd	Avgångna bostads- lägenh.	Avgångna bostads- lägenh. från bo- stadsbest.	Avgångna bostads- lägenh. från pro- duktionen
	1960	1961-1970	1970	1961-1970	1960	1961-1970
	Kpl-St.	Kpl-St.	Kpl-St.	Kpl-St.	%	%
Maalaiskunnat - Landskommuner	16 168	3 706	16 999	2 875	17.8	77.6
Etelä-Savon Ska - Södra Savolax Rpl	49 471	14 434	54 284	9 621	19.4	66.7
Kaupungit ja kaupp. - Städer och köpingar	13 074	7 075	18 246	1 903	14.6	26.9
Maalaiskunnat - Landskommuner	36 397	7 359	36 038	7 718	21.2	104.9
Pohjois-Karjalan Ska - Norra Karelen Rpl	47 901	12 807	51 646	9 062	18.9	70.8
Kaupungit ja kaupp. - Städer och köpingar	12 531	5 876	16 929	1 478	11.8	25.2
Maalaiskunnat - Landskommuner	35 370	6 931	34 717	7 584	21.4	109.4
Pohjois-Savon Ska - Norra Savolax Rpl	64 390	19 554	72 524	11 420	17.7	58.4
Kaupungit ja kaupp. - Städer och köpingar	28 644	12 031	36 416	4 259	14.9	35.4
Maalaiskunnat - Landskommuner	35 746	7 523	36 108	7 161	20.0	95.2
Keski-Suomen Ska - Mellersta Finlands Rpl	61 748	19 336	71 716	9 368	15.2	48.4

2. (jatk.) - (forts.)

Alue Område	Asunto- kanta	Tuotanto	Asunto- kanta	Poistuma	Poistuma asunto- kannasta	Poistuma tuotannosta
	Bostads- bestånd	Produktion	Bostads- bestånd	Avgångna bostads- lägenh.	Avgångna bostads- lägenh. från bo- stadsbest.	Avgångna bostads- lägenh. från pro- duktionen
	1960	1961-1970	1970	1961-1970	1960	1961-1970
	Kpl-St.	Kpl-St.	Kpl-St.	Kpl-St.	%	%
Kaupungit ja kauppa. - Städer och köpingar	19 052	9 991	28 153	890	4.7	8.9
Maalaiskunnat - Landskommuner	42 696	9 345	43 563	8 478	19.9	90.7
Vaasan läänin Ska - Vasa läns Rpl	114 651	32 965	128 476	19 140	16.7	58.1
Kaupungit ja kauppa. - Städer och köpingar	35 908	15 016	46 146	4 778	13.3	31.8
Maalaiskunnat - Landskommuner	78 743	17 949	82 330	14 362	18.2	80.0
Pohjois-Pohjanmaan Ska - Norra Österbottens Rpl	67 830	26 447	81 039	13 238	19.5	50.1
Kaupungit ja kauppa. - Städer och köpingar	24 656	14 184	35 606	3 234	13.1	22.8
Maalaiskunnat - Landskommuner	43 174	12 263	45 433	10 004	23.2	81.6
Kainuun Ska - Kajanalands Rpl	22 806	7 365	25 321	4 850	21.3	65.9
Kaupungit ja kauppa. - Städer och köpingar	4 153	2 481	6 003	631	15.2	25.4
Maalaiskunnat - Landskommuner	18 653	4 884	19 318	4 219	22.6	86.4

TILASTOKESKUS STATISTIKCENTRALEN

2. (jatk.) - (forts.)

Alue Område	Asunto- kanta Bostads- bestånd	Tuotanto Produktion	Asunto- kanta Bostads- bestånd	Poistuma Avgångna bostads- lägenh.	Poistuma asunto- kannasta Avgångna bostads- lägenh. från bo- stadsbest.	Poistuma tuotannosta Avgångna bostads- lägenh. från pro- duktionen
	1960 Kpl.-St.	1961-1970 Kpl.-St.	1970 Kpl.-St.	1961-1970 Kpl.-St.	1960 %	1961-1970 %
Lapin Ska- Leppilands Rpl	45 776	17 246	52 722	10 300	22.5	59.7
Kaupungit ja kaupp. - Städer och köpingar	16 654	7 625	20 915	3 364	20.2	44.1
Maalaiskunnat - Landskommuner	29 122	9 621	31 807	6 936	23.8	72.1

TILASTOKESKUS STATISTIKCENTRALEN

Taulu 3. Poistuneet asuinhuoneistot ja asuntokanta kaupunkiseuduttain 1960-1970
 Tabell 3. Avgångna bostadslägenheter och bostadsbestånd enligt stadsregion 1960-1970

Alue Område	Asunto- kanta	Tuotanto	Asunto- kanta	Poistuma	Poistuma asunto- kannasta	Poistuma tuotannosta
	Bostads- bestånd	Produktion	Bostads- bestånd	Avgångna bostads- lägenh.	Avgångna bostads- lägenh. från bo- stadsbest.	Avgångna bostads- lägenh. från pro- duktionen
	1960	1961-1970	1970	1961-1970	1960	1961-1970
	Kpl-St.	Kpl-St.	Kpl-St.	Kpl-St.	%	%
Helsingin seutu .. Helsingfors region	197 359	95 250	279 490	13 119	6.6	13.8
Suur-Turku - Stor-Åbo	60 555	26 780	80 398	6 937	11.5	25.9
Suur-Pori - Stor-Björneborg	22 897	8 730	29 160	2 467	10.8	28.3
Suur-Tampere - Stor-Tammerfors	57 688	25 504	77 136	6 056	10.5	23.7

3. (jatk.) (forts.)

Alue Område	Asunto- kanta	Tuotanto	Asunto- kanta	Poistuma	Poistuma asunto- kannasta	Poistuma tuotannosta
	Bostads- bestånd	Produktion	Bostads- bestånd	Avgångna bostads- lägenh.	Avgångna bostads- lägenh. från bo- stadsbest.	Avgångna bostads- lägenh. från pro- duktionen
	1960	1961-1970	1970	1961-1970	1960	1961-1970
	Kpl.-St.	Kpl.-St.	Kpl.-St.	Kpl.-St.	%	%
Suur-Lahti - Stor-Lahtis	25 201	13 929	37 536	1 594	6.3	11.4
Suur-Kouvola - Stor-Kouvola	15 784	6 482	19 879	2 387	15.1	36.8
Suur-Kotka - Stor-Kotka	17 277	4 948	20 494	1 731	10.0	35.0

3. (jatk.) - (forts.)

Alue Område	Asunto- kanta	Tuotanto	Asunto- kanta	Poistuma	Poistuma asunto- kannasta	Poistuma tuotannosta
	Bostads- bestånd	Produktion	Bostads- bestånd	Avgångna bostads- lägenh.	Avgångna bostads- lägenh. från bo- stadsbest.	Avgångna bostads- lägenh. från pro- duktionen
	1960	1961-1970	1970	1961-1970	1960	1961-1970
	Kpl-St.	Kpl-St.	Kpl-St.	Kpl-St.	%	%
Suur-Lappeenranta - Stor-Villmanstrand	13 112	5 073	16 732	1 453	11.1	28.6
Suur-Kuopio - Stor-Kuopio	16 712	8 845	23 145	2 412	14.4	27.3
Suur-Jyväskylä - Stor-Jyväskylä	19 948	9 403	27 466	1 885	9.4	20.0
Suur-Vaasa - Stor-Vasa	16 477	6 131	20 661	1 947	11.8	31.8
Suur-Oulu - Stor-Uleåborg	22 011	12 777	31 105	3 683	16.7	28.8

KaupunkiseudutStadsregionernaHelsingin seutuHelsingfors region

Helsinki

Helsingfors

Espoo

Esbo

Helsingin mlk

Helsinge

Kauniainen

Grankulla

Kerava

Kervo

Kirkkonummi

Kyrkslätt

Tuusula

Tusby

Järvenpää

Järvenpää

Sipoo

Sibbo

Vihti

Vihti

Nurmijärvi

Nurmijärvi

Suur-TurkuStor-Åbo

Turku

Åbo

Kaarina

S:t Karins

Lieto

Lieto

Masku

Masku

Paattinen

Paattinen

Naantali

Nådendal

Piikkiö

Pikis

Raisio

Reso

Rusko

Rusko

Nousiainen

Nousiainen

Parainen

Pargas

Vahto

Vahto

Suur-PoriStor-Björneborg

Pori

Björneborg

Ulvila

Ulvsby

Luvia

Luvia

Ahlainen

Ahlainen

Suur-Tampere

Tampere

Nokia

Kangasala

Lempäälä

Pirkkala

Ylöjärvi

Teisko

Stor-Tammerfors

Tammerfors

Nokia

Kangasala

Lempäälä

Pirkkala

Ylöjärvi

Teisko

Suur-Lahti

Lahti

Hollola

Nastola

Stor-Lahtis

Lahtis

Hollola

Nastola

Suur-Kouvola

Kouvola

Kuusankoski

Valkeala

Stor-Kouvola

Kouvola

Kuusankoski

Valkeala

Suur-Kotka

Kotka

Karhula

Kymi

Stor-Kotka

Kotka

Karhula

Kymmene

Suur-Lappeenranta

Lappeenranta

Stor-Villmanstrand

Villmanstrand

Suur-Kuopio

Kuopio

Siilinjärvi

Stor-Kuopio

Kuopio

Siilinjärvi

Suur-Jyväskylä

Jyväskylä

Jyväskylän mlk

Muurame

Säynätsalo

Stor-Jyväskylä

Jyväskylä

Jyväskylä lk

Muurame

Säynätsalo