

# Yksityisten hyvinvointipalvelujen palkat marraskuussa 1993



# Yksityisten hyvinvointipalvelujen palkat marraskuussa 1993

Marraskuu 1994

---

Tiedustelut – Förfrågningar – Inquiries:

Eeva-Liisa Petäjä  
(90) 1734 3450  
Pirkko Wiik  
(90) 1734 3456

*SVT* Suomen Virallinen Tilasto  
Finlands Officiella Statistik  
Official Statistics of Finland

Kansikuva: Mikko Nurmi

Helsinki – Helsingfors

PAINATUSKESKUS OY, PIKAPAINO  
ANNANKATU 44, HELSINKI 1995

---

Yksityisten hyvinvointipalvelujen palkansaajien ansiot marraskuussa 1993 .....	4	<b>TAULUKOT</b>	
Terveys- ja sosiaalipalvelujen palkansaajien palkat marraskuussa 1993 .....	6	<b>Yksityiset hyvinvointipalvelut</b> .....	15
Tutkimustoiminnan palkansaajat .....	7	Taulukko 1A	
Järjestön palkansaajat .....	8	Yksityiset hyvinvointipalvelut marraskuussa 1993, ammattiryhmä, ammatti .....	17
Seurakuntien kuukausipalkkaiset .....	9	Taulukko 1B	
<b>Tiedustelun menetelmät</b> .....	10	Yksityiset hyvinvointipalvelut marraskuussa 1993, koulutus .....	21
Tilaston aikaisempi tuotanto .....	10	<b>Terveys- ja sosiaalipalvelut</b> .....	
Tietojen keruumentelmä .....	10	Taulukko 2A	
Tiedustelun kohdejoukko .....	10	Terveys- ja sosiaalialan palkansaajien palkat marraskuussa 1993, ammattiryhmä, ammatti .....	24
Tiedustelun sisältö .....	10	Taulukko 2B	
Käytetyt luokitukset .....	11	Terveys- ja sosiaalialan palkansaajien palkat marraskuussa 1993, koulutus .....	27
Ammattiluokitus .....	11	<b>Tutkimustoiminta</b> .....	29
Koulutusluokitus .....	11	Taulukko 3A	
Toimialaluokitus .....	11	Tutkimustoiminnan palkansaajien palkat marraskuussa 1993, ammattiryhmä, ammatti .....	31
Ansiökäsitteet .....	11	Taulukko 3B	
Otanta ja esitointi .....	11	Tutkimustoiminnan palkansaajien palkat marraskuussa 1993, koulutus .....	32
Tilaston peittävyys .....	12	<b>Järjestötoiminta</b> .....	33
Tilaston luotettavuus ja vertailukelpoisuus .....	13	Taulukko 4A	
Tauluissa käytetyt symbolit .....	13	Järjestötoiminnan palkansaajien palkat marraskuussa 1993, ammattiryhmä, ammatti .....	35
		Taulukko 4B	
		Järjestötoiminnan palkansaajien palkat marraskuussa 1993, koulutus .....	37
		<b>Seurakunnat</b> .....	39
		Taulukko 5	
		Seurakuntien viranhaltijoiden lukumäärien ja kokonaisansioiden kehitys 1987 – 1993 .....	40
		Taulukko 5A	
		Seurakuntien kokoaikaisten kuukausipalkkaisten viranhaltijoiden ja työsuhteisten palkansaajien ansiot ammatteittain 1993 .....	41
		Taulukko 5B	
		Seurakuntien kokoaikaisten kuukausipalkkaisten viranhaltijoiden ja työsuhteisten palkansaajien säännöllisen työajan ansiot koulutusasteen, sukupuolen ja koulutusasteen mukaan 1993 .....	45
		Taulukko 5C	
		Seurakuntien kokoaikaisten kuukausipalkkaisten viranhaltijoiden ja työsuhteisten palkansaajien lukumäärät, koulutusaste, sukupuoli ja koulutusasteen mukaan 1993 .....	46

# Yksityisten hyvinvointipalvelujen palkansaajien ansiot marraskuussa 1993

Yksityisten hyvinvointipalvelujen palkkatilasto 1993 kattaa yksityisen tutkimustoiminnan, terveys- ja sosiaalipalvelun sekä järjestötoiminnan ja evankelisuterilaisten seurakuntien palkansaajat.

Yksityisten hyvinvointipalvelujen palkkatilasto 1993 on uusi tutkimus. Tilasto korvaa osittain aikaisemman voittoa tavoittelemattomien yhteisöjen palkkatilaston, joka koostui pääasiallisesti yksityisistä valtionapulaitoksista, järjestöistä ja evankelisuterilaisista seurakunnista.

Tilasto perustuu otantatiedusteluun. Peruskehikkona käytettiin Tilastokeskuksen yritysrekisteriä. Otokseen poimittiin 428 yritystä, joissa oli n. 14 000 palkansaajaa. Poimintakri-

terinä oli toimipaikan toimiala ja yrityksen suuruusluokka. Otannasta tarkemmin kappaleesta estimointi ja otanta.

Yksityisten hyvinvointipalvelujen toimialoilla oli noin 30 000 palkansaajaa, joista kokoaikaisia oli 26 000 ja osa-aikaisia n. 3 500. Naisten osuus koko aineistosta oli n. 70 %.

Kuukausiansio oli keskimäärin 10 747 mk marraskuussa 1993. Miehet ansaitsivat 14 611 mk ja naiset 9 116 mk. Palkansaajien ansiotasoindeksiin mukaan kaikkien palkansaajien keskimääräiset kuukausiansiot olivat vastaavana ajankohtana 9 608 mk, miehillä 10 593 mk ja naisilla 8 616 mk.

## Taulukko A

### Yksityisten hyvinvointipalvelujen palkansaajien ansiot toimialoittain ja vastaavia ansioita eri sektoreilla 1993

Toimiala	Yksityisen hyvinvointipalvelun palkansaajat		LTK:n palkansaajat 1)		Kuntien palkansaajat 2)		Valtion palkansaajat 3)	
	Lkm	Ansio	Lkm	Ansio	Lkm	Ansio	Lkm	Ansio
<b>Koulutustoiminta</b> .....					<b>57 038</b>	<b>10 655</b>	<b>25 835</b>	<b>11 574</b>
Miehet .....							11 614	12 922
Naiset .....							14 221	9 782
<b>Tutkimus- ja kehittämistoiminta</b> .....	<b>2 274</b>	<b>12 092</b>					<b>7 536</b>	<b>11 574</b>
Miehet .....	1 051	14 960					4 300	12 922
Naiset .....	1 223	9 682					3 236	9 782
<b>Terveys- ja sosiaalipalvelu</b> .....	<b>14 951</b>	<b>9 190</b>	<b>5 324</b>	<b>8 994</b>	<b>149 108</b>	<b>8 940</b>	<b>1 044</b>	<b>9 277</b>
Miehet .....	2 499	12 415	623	10 467	13 890	11 921	361	9 824
Naiset .....	12 449	8 542	4 701	8 798	135 118	8 640	683	8 988
Terveys- ja sairaanhoitopalvelu ...	7 732	9 970			86 262	9 700	525	9 408
Miehet .....	1 295	15 762			11 166	12 661	197	9 709
Naiset .....	6 434	8 805			75 073	9 260	328	9 227
Sosiaalipalvelu .....	7 219	8 353			62 846	7 896	519	9 144
Miehet .....	1 204	8 813			2 724	8 889	164	9 962
Naiset .....	6 015	8 261			60 045	7 864	355	8 767
<b>Järjestötoiminta</b> .....	<b>9 120</b>	<b>12 966</b>					<b>532</b>	<b>9 987</b>
Miehet .....	4 272	15 811					201	10 936
Naiset .....	4 849	10 459					331	9 411
<b>Seurakunnat</b> .....	<b>10 929</b>	<b>9 091</b>						
Miehet .....	4 426	10 503						
Naiset .....	6 503	8 115						

1) Lähde: Liiketyöntäjien Keskusliiton Ansiotilasto, Elokuu 1993.

2) Lähde: Kuntasektorin palkat 1993.

3) Lähde: Valtion kuukausipalkat 1993.

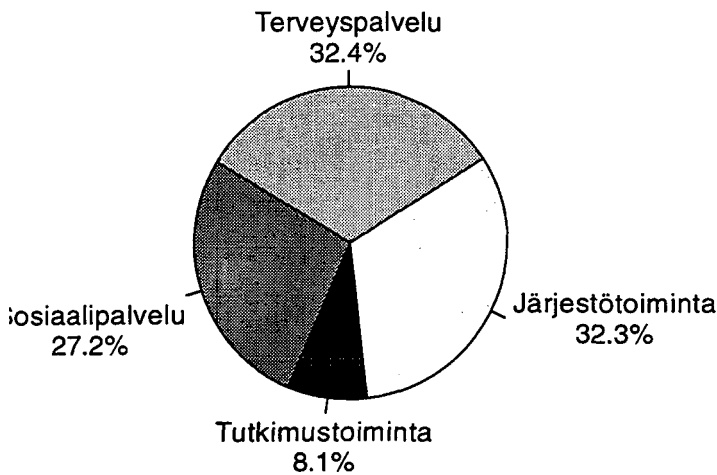
Miehet olivat keskimäärin koulutetumpia kuin naiset. Korkea-asteen koulutuksen oli suorittanut lähes puolet miehistä, kun naisista viidesosa oli suorittanut vastaavan koulutuksen.

Koulutusasteen mukaan mitattaessa kouluttautuneisuus ei tasannut sukupuolten välistä palkkauseroa. Tutkijakoulu-

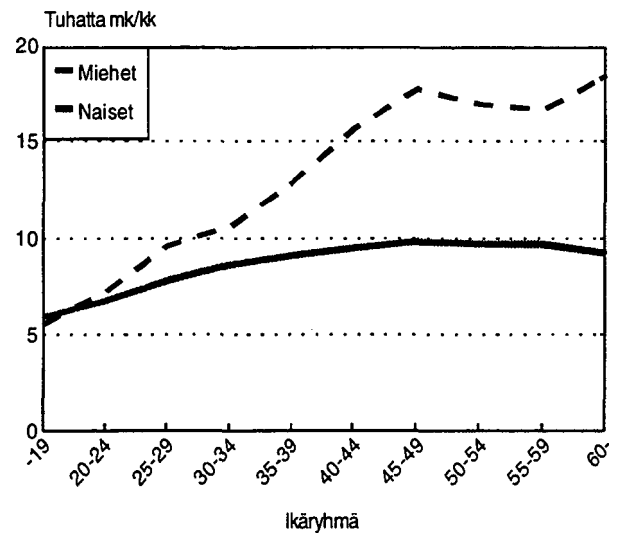
tuksen suorittaneet naiset ansaitsivat miesten ansioista keskimäärin n. 58 %, kun vastaavasti keskiasteen koulutuksen suorittaneet naiset ansaitsivat n. 78 %.

Ikäryhmä 40–44-vuotiaat oli lukumääräisesti suurin ryhmä. Heitä oli 17,7 % palkansaajista. Keskimääräinen kuukausiansio oli tällöin 11 294 mk.

**Kuvio 1**  
Yksityisten hyvinvointipalvelujen palkansaajat toimialoittain



**Kuvio 2**  
Yksityisten hyvinvointipalvelujen palkansaajien ansiot ikäryhmittäin



**Taulukko B**  
Yksityisten hyvinvointipalvelujen palkansaajat ja kuukausiansio koulutusasteen mukaan

	Tutkimustoiminta		Terveys- ja sosiaalipalvelu		Järjestötoiminta		Yhteensä	
	Lkm	Ansio	Lkm	Ansio	Lkm	Ansio	Lkm	Ansio
Perusaste .....	165	8 054	3 730	8 362	2 059	11 277	5 954	9 362
Keskiaste .....	864	8 641	8 203	8 093	3 744	10 769	12 811	8 912
Alin korkea-aste .....	124	10 315	1 591	9 872	856	11 772	2 571	10 526
Kandidaattiaste .....	871	14 313	1 267	15 880	2 349	17 692	4 487	16 524
Tutkijakoulutus .....	250	19 809	160	24 968	111	27 566	521	23 042
<b>Yhteensä .....</b>	<b>2 274</b>	<b>12 092</b>	<b>14 951</b>	<b>9 190</b>	<b>9 119</b>	<b>12 966</b>	<b>26 344</b>	<b>10 748</b>

# Terveys- ja sosiaalipalvelujen palkansaajien palkat marraskuussa 1993

Yksityiset sosiaali- ja terveyspalvelut tilastoitiin aikaisemmin Tilastokeskuksen yksityisten valtionapulaitosten tilastossa ja Liiketyöntantajain Keskusliitto (LTK) tilastoi terveydenhuoltoalan jäsenyrityksien palkansaajien palkkatiedot.

Yksityisten hyvinvointipalvelujen palkkatilastotiedot eivät suoraan ole verrannollisia sosiaali- ja terveyspalvelujen osalta yksityisten valtionapulaitosten vastaaviin tietoihin.

Terveys- ja sosiaalipalveluiden palkansaajia oli 17 914, joista kokoaikaisia oli 14 951, osa-aikaisia 2 912 ja harjoittelijoita 51. Naisten osuus alalla on korkea n. 82 %.

Keskimääräinen kuukausiansio oli 9 190 mk. Miehet ansaitsivat 12 415 mk ja naiset 8 542 mk. Naiset ansaitsivat miesten ansioista n. 69 %.

Terveys- ja sosiaalialan palkansaajien keskimääräinen kuukausiansio nousi 1,1 % edellisestä vuodesta. Ansion nousu on saatu vertaamalla identtisiä aineistoja keskenään.

Terveys- ja sosiaalipalvelujen palkansaajien lukumääräisesti suurin ikäryhmä oli 35–39-vuotiaat. Heitä oli 18 % palkansaajista. Kuukausiansiot olivat korkeimmillaan 45–49-vuotiailla. Miehet ansaitsivat tällöin 18 718 mk ja naiset 9 191 mk.

## Taulukko C

### Terveys- ja sosiaalipalvelun palkansaajia ammateittain

Ammatti	Miehet		Naiset		Ansio N/M
	Lkm	Ansio	Lkm	Ansio	
Perushoitaja.....	3	.	403	8 417	–
Sairaanhoidtaja.....	30	10 640	485	9 674	90,9
Työterveyslääkäri.....	47	27 244	12	21 895	80,4
Yleislääkäri.....	12	16 735	12	17 712	.
Kuntohoitaja.....	55	8 440	149	7 282	86,3
Lääkintävoimistelija.....	64	9 038	216	8 351	92,4
Kodinhoitaja.....	3	.	186	7 993	.
Sosiaalityöntekijä.....	34	8 908	115	9 140	102,6
Vanhainkodin johtaja.....	–	–	30	11 836	–
Päiväkodin johtaja.....	10	10 575	182	10 117	95,7
Lastenhoitaja.....	–	–	500	7 606	–
Päiväkotiapulainen.....	–	–	140	6 522	–

## Terveyspalvelujen palkansaajat

Terveydenhoito- ja sairaanhoitopalveluissa oli 9 747 palkansaajaa, joista kuukausipalkkaisia oli 7 732 ja osa-aikaisia 1 988 ja harjoittelijoita 27. Naisten osuus alalla oli korkea n 81%.

Keskimääräinen kuukausiansio oli 9 970 mk. Miehet ansaitsivat 15 762 mk ja naiset 8 805 mk. Naiset ansaitsivat keskimäärin vain 56% miesten ansioista. Terveystuotoalan sukupuolten välinen palkkausero selittyy osittain ammattien eriytyemisellä.

## Sosiaalipalveluiden palkansaajat

Sosiaalipalvelut käsittää lähinnä lasten päivähoitopalveluja, sosiaalityötä esim. päihdehuollon poliklinikkatoimintaa, kotipalveluja, palvelutalo- ja asuntolatoimintaa ja laitoshuoltoa yksityisellä sektorilla.

Keskimääräinen kuukausiansio oli 8 353 mk. Miehet ansaitsivat 8 813 mk ja naiset 8 261 mk. Naiset ansaitsivat 94 % miesten ansioista. Sukupuolten välinen palkkausero on pieni, mikä on yleistä naisvaltaisilla matalapalkka-aloilla.

Palkansaajia oli sosiaalipalveluissa 8 167, joista kokoaikaisia kuukausipalkkaisia 7 219, osa-aikaisia 927 ja harjoittelijoita 21.

## Taulukko D

### Terveys- ja sosiaalipalvelujen palkansaajat ja ansiot koulutusasteen mukaan

#### TERVEYSPALVELU

	Miehet		Koul.asteen	Naiset		Koul.asteen	Ansiot
	Lkm	Ansio	%-osuus	Lkm	Ansio	%-osuus	N/M
Perusaste.....	344	10 828	26,6	1 578	8 654	24,5	79,9
Keskiaste.....	429	8 914	33,1	3 651	8 013	56,8	89,9
Alin korkea-aste.....	89	11 172	6,9	827	10 018	12,9	89,7
Kandidaattiaste.....	335	26 501	25,9	345	14 261	5,4	53,8
Tutkijakoulutus.....	98	30 586	7,6	32	16 329	0,5	53,4
<b>Yhteensä.....</b>	<b>1 295</b>	<b>15 762</b>	<b>100</b>	<b>6 433</b>	<b>8 805</b>	<b>100,0</b>	<b>55,9</b>

#### SOSIAALIPALVELU

Koulutusaste	Miehet		Koul.asteen	Naiset		Koul.asteen	Ansiot
	Lkm	Ansio	%-osuus	Lkm	Ansio	%-osuus	N/M
Perusaste.....	333	7 790	27,7	1 473	7 603	24,5	97,6
Keskiaste.....	606	8 206	50,3	3 516	8 056	58,5	98,2
Alin korkea-aste.....	69	9 290	5,7	606	9 548	10,1	102,8
Kandidaattiaste.....	169	11 692	14,0	416	10 374	6,9	88,7
Tutkijakoulutus.....	27	15 852	2,2	3			
<b>Yhteensä.....</b>	<b>1 204</b>	<b>8 813</b>	<b>100,0</b>	<b>6 015</b>	<b>8 261</b>	<b>100,0</b>	<b>93,7</b>

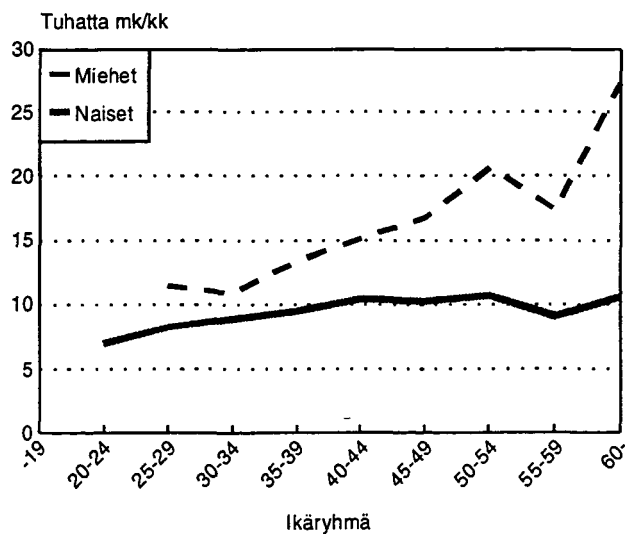
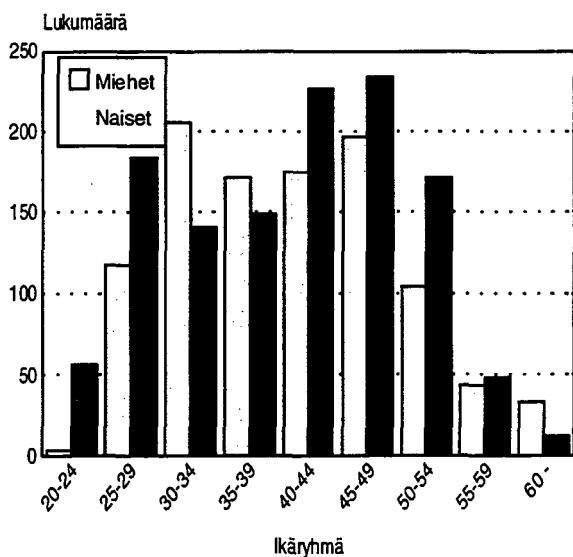
## Tutkimustoiminnan palkansaajat

Tutkimustoiminta käsittää tässä tilastossa yksityisten tutkimuslaitosten palveluksessa olevia palkansaajia.

Tutkimus- ja kehittämistoiminnan palveluksessa oli 2 421 palkansaajaa, joista 2 274 kuukausipalkkaista ja 136 osa-aikaista ja 11 harjoittelijaa.

### Kuvio 3

#### Tutkimustoiminnan palkansaajat ja ansiot ikäryhmittäin



Keskimääräinen kuukausiansio oli 12 092 mk. Miehet ansaitsivat 14 960 mk ja naiset 9 628 mk. Naisten ansioiden osuus miesten ansioista oli n. 64 %.

Palkansaajien ansiot laskivat 0,2% edellisestä vuodesta, kun vertailukohteeksi otetaan identtiset laitokset v. 1992.

Ikäjakauma ei huomattavassa määrin poikennut sukupuolten mukaan. Tutkimustoiminnan palkansaajista oli alle 35-

vuotiaita oli n. 30 %, 35–50-vuotiaita oli 50 % ja yli 50-vuotiaita n. 20%

Korkea-asteen koulutuksen oli suorittanut yli puolet n. 55 %. Naisten kouluttautuneisuus oli keskimääräistä korkeampi, 40 % naisista oli suorittanut korkea-asteen koulutuksen.

## Järjestön palkansaajat

Järjestötoiminta sisältää työmarkkinajärjestöt, elinkeino- ja ammattijärjestöt, puoluepoliittiset järjestöt ja muun järjestötoiminnan esim. ystävyysseurat, asukasyhdistykset, taitelijaseurat yms.

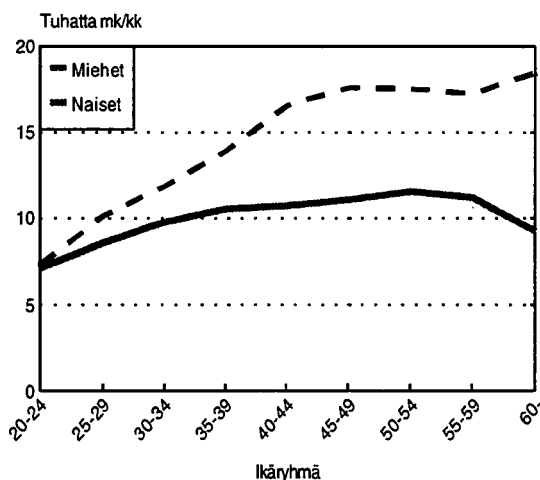
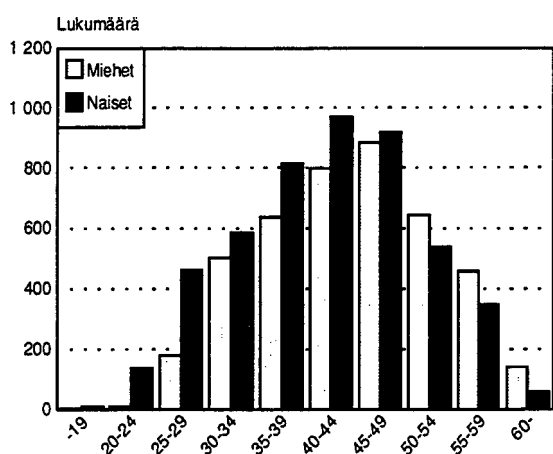
Järjestöissä oli 9 703 palkansaajaa, joista oli kokoaikaisia 9 120, osa-aikaisia 551 ja harjoittelijoita 32. Naisten osuus järjestöissä oli noin 53 %.

Keskimääräinen kuukausiansio oli 12 966 mk. Miehet ansaitsivat 15 811 mk ja naiset 10 459 mk. Naiset ansaitsivat miesten ansioista 66,2 %.

Järjestötoiminnan aineiston kattavuudessa tapahtuneet muutokset vaikeuttavat vuositason ansiokehityksen tarkastelua. Identtisten aineistojen pohjalta palkansaajien ansiot laskivat 1,7%.

Järjestöjen palkansaajista miehet olivat selvästi koulutumpia kuin naiset. Korkea-asteen koulutuksen miehistä oli suorittanut yli puolet ja naisista 21 %.

**Kuvio 4**  
Järjestöjen palkansaajien lukumäärät ja ansiot ikäryhmittäin



# Seurakuntien kuukausipalkkaiset

Seurakunnilla tarkoitetaan tässä evankelisluterilaisia seurakuntia. Seurakuntien palkkatilaston tiedot 1993 on kerännyt kirkon sopimusvaltuuskunta.

Kirkon sopimusvaltuuskunnan keräämässä aineistossa ovat mukana seurakuntien, seurakuntayhtymien ja seurakunta liittojen lisäksi hiippakunnalliset ja kirkon keskushallinnon ja kirkon toimikuntien virat ja työsuhteinen henkilöstö. Vuonna 1993 oli seurakuntatalouksia yhteensä 465. Yk-

sittäisiä seurakuntia oli 598. Tutkimusajankohta on työsuhteisten osalta kesäkuu ja viranhaltijoiden osalta marraskuu.

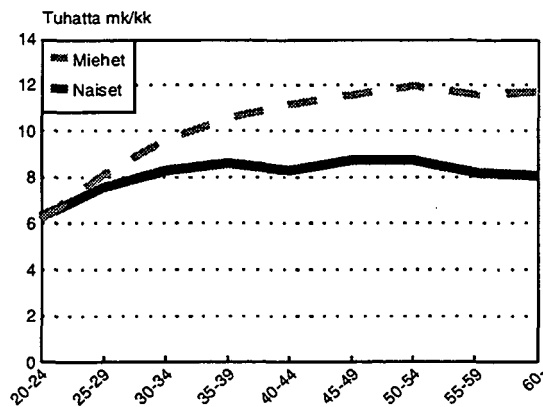
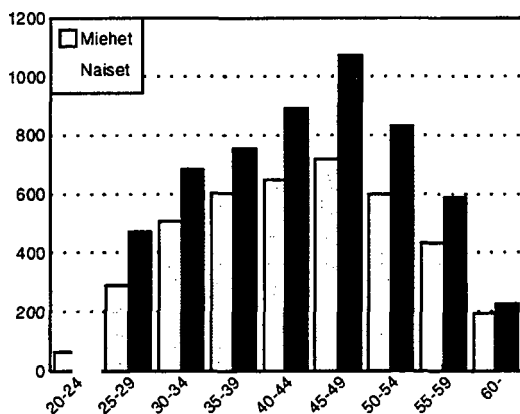
Marraskuussa 1993 evankelisluterilaisten seurakuntien palveluksessa oli 8 542 viranhaltijaa, joista kokoaikaisia oli 8 172 sekä sivutoimisia ja osa-aikaisia 370. Kokoaikaisten viranhaltijoiden määrä on laskenut noin 2 % edellisestä vuodesta.

**Taulukko E**  
Seurakuntien palveluksessa oleva henkilöstö palvelussuhteen mukaan 1993

	Kokoaikaiset <sup>1)</sup>	Osa-aikaiset	Sivutoimiset	Yhteensä
Viranhaltijat .....	8 172	321	49	8 542
Miehet .....	3 629	73	18	3 720
Naiset .....	4 543	248	31	4 822
Työsuhteiset .....	2 063	492	348	2 903
Miehet .....	575	59	111	745
Naiset .....	1 488	433	237	2 158
<b>Seurakunnat yhteensä .....</b>	<b>10 235</b>	<b>813</b>	<b>397</b>	<b>11 445</b>

1) Lukumäärissä mukana kokoaikaiset sekä täyttä- että vähennettyä palkkaa saaneet. Taulukoissa 6A ja 6B on kokoaikaiset, täysipalkkaiset.

**Kuvio 5**  
Seurakuntien palkansaajat ikäryhmittäin 1993



Kokoikaisten viranhaltijoiden kuukausiansio ilman ylitöitä oli 9 944 mk. Miehet ansaitsivat 11 322 mk ja naiset 8 813 mk. Naisten ansioiden osuus miesten ansioista oli noin 78 %.

Viranhaltijoiden kuukausiansio nousi edellisestä vuodesta 2,0 %. Kun ansioiden kehitystä verrataan hintojen kehitykseen, seurakuntien viranhaltijoiden ansiot ovat reaalisesti laskeneet 5,2 % vuodesta 1990 lähtien.

Kesäkuussa 1993 seurakuntien palveluksessa oli 2 063 työsuhteista kuukausi sekä 960 sivutoimista ja osa-aikaista palkansaajaa. Lisäksi seurakunnat työllistivät 717 kesätyöntekijää, joista kokoaikaisia oli 694. Kokoikaisten työsuhteisten palkansaajien määrä on laskenut 7 % edellisestä vuodesta.

Työsuhteisten palkansaajien keskimääräinen säännöllisen työajan ansio oli 7 347 mk. Miehillä ansio oli 7 742 mk ja naisilla 7 191 mk. Naisten ansioiden osuus miesten ansioista oli 93 %. Keskimääräinen säännöllisen työajan ansio nousi 0,2 %. Reaalisesti ansiot laskivat 1,9 % samana aikana.

Ikäryhmittäin tarkasteltuna noin 34 % palkansaajista, sekä miehistä että naisista, kuului ikäryhmään 40–50-vuotiaat. Alle 30-vuotiaita oli noin 10 %. Suurimmat ansiot 10 118 mk olivat ikäryhmässä 50–54-vuotiaat, miesten ansiot olivat 11 980mk, naisten 8 772mk.

## Tiedustelun menetelmät

---

### Tilaston aikaisempi tuotanto

---

Yksityisten hyvinvointipalvelujen palkkatilasto 1993 on uusi tutkimus. Tilasto osittain korvaa aikaisemman voittoavoittelemattomien yhteisöjen palkkatilaston, joka koostui pääasiallisesti yksityisistä valtionapulaitoksista, järjestöistä ja evankelisluterilaisista seurakunnista.

Seurakuntien palkkatilastoinnissa ei ole muutoksia edelliseen vuoteen.

Voittoa tavoittelemattomien yhteisöjen palkkatilaston aikaisemmasta tuotannosta ja tilastossa käytetyistä käsitteistä ja luokituksista on selostettu tarkemmin edellisten vuosien julkaisussa, joista viimeisin on vuodelta 1992 (PA 1993:13)

### Tietojen keruumenetelmä

---

**Yksityisten hyvinvointipalveluiden** palkkatiedustelun otosaineiston on kerännyt ja käsitellyt Tilastokeskus. Liiketoimintajain Keskusliiton keräämä aineisto terveys- ja sosiaalipalveluista on ei yhdistetty Tilastokeskuksen tietoihin.

**Seurakuntien työntekijöiden** palkkatiedustelun aineiston on kerännyt ja käsitellyt kirkon sopimusvaltuuskunta. Tilastokeskus on saanut käyttöönsä vuodesta 1989 lähtien tiedot seurakuntien palkansaajista.

### Tiedustelun kohdejoukko

---

Yksityisten hyvinvointipalveluiden aineistoon kerätään tiedot järjestöjen sekä yksityisten tutkimus-, sosiaali ja terveysalan palveluyritysten ja -laitosten henkilökunnasta.

Tiedot kerätään koko marraskuun ajan yrityksen/laitoksen palveluksessa olleista yli 16-vuotiaista palkansaajista.

Kirkon sopimusvaltuuskunta kerää **seurakuntien** palkansaajien tiedot seurakunnista, seurakuntayhtymistä ja -liitoista. Tiedustelu kattaa koko henkilöstön: viranhaltijat, työsuhteiset, kuukausipalkkaiset viranhaltijat ja työsuhteinen henkilökunta.

### Tiedustelun sisältö

---

**Yksityisten hyvinvointipalveluiden** osalta tiedusteltiin toimihenkilöittäin seuraavat tiedot:

henkilötiedot:

- henkilötunnus
- sukupuoli

työpaikkatiedot:

- yrityksen/yhteisön nimi
- toimipaikan sijaintikunta

tehtävätiedot:

- ammattinimike
- viikkotyöaika
- toimen koko- ja osa-aikaisuus

palkkaustiedot:

- kuukausipalkka
- vuorotyölisä ja säännöllinen sunnuntaityökorvaus
- luontoisetujen raha-arvo, provisio, tantiemi tms.
- ylityöpalkka
- verollinen ansio

muut tiedot:

- työhöntulovuosi

**Seurakuntien** osalta tiedusteltiin henkilöittäin seuraavat tiedot:

henkilötiedot:

- henkilötunnus
- nimi
- sukupuoli
- tutkinto (srk:n oma luokitus)

työpaikkatiedot:

- seurakunta (seurakuntayhtymä, seurakuntaliitto, toimikunta tms.) tehtävätiedot:
- työsuhteen laatu
- toimen/tehtävän nimi/virka
- tehtäväryhmä
- säännöllinen työaika

palkkaustiedot:

- kuukausipalkan määräytyminen
- kuukausipalkkaisen palkkaluokka
- rahapalkka
- muun palkan rahallinen arvo
- varsinainen palkka(säänn. työajan ansio)
- työaikaan liittyvät lisät

muut tiedot:

- kokemuslisiin oikeuttava aika
- kokemuslisien määrä ja kirkon palvelulisä
- työsuhteen päätoimisuus
- palkkauksen täysimääräisyys

## Käytetyt luokitukset

### Ammattiluokitus

**Yksityisten hyvinvointipalveluiden** ammattinimikkeistönä käytettiin valtiovarainministeriön ylläpitämästä virka ja ammattinimikkeekoodistosta ja järjestöjen ammattinimikkeistä muokattua nimikkeistöä. Ammattinimikkeet on luokiteltu ammattiryhmiin Tilastokeskuksessa julkisen sektorin ammattiluokituksen pohjalta.

**Seurakuntien** ammattinimikkeistönä käytettiin kirkon sopimusvaltuuskunnan ylläpitämää ammattinimikkeistöä.

### Koulutusluokitus

Yksityisten hyvinvointipalveluiden palkkatilastossa koulutus luokiteltiin Tilastokeskuksen virallisen luokituksen mukaisesti (Koulutusluokitus 1985).

Kirkon sopimusvaltuuskunnan ylläpitämä seurakuntien koulutusluokittelu on muunnettu vastaamaan Tilastokeskuksen virallista koulutusluokittelua.

### Toimialaluokitus

Toimialaluokituksena käytettiin Tilastokeskuksen toimialaluokitusta (tol 1988)

## Ansiökäsitteet

**Yksityisten hyvinvointipalveluiden** taulukoissa on käytetty kahta ansiökäsitettä; säännöllisen työajan ansio ja kokonaisansio:

- Säännöllisen työajan ansio muodostuu peruspalkan lisäksi säännölliseltä työajalta maksetuista lisistä ja lisäpalkkioista.
- Kokonaisansioon luetaan säännöllisen työajan ansion lisäksi työpanoksen lisäystä edellyttävät lisät kuten ylityökorvaukset.

**Seurakuntien** taulukoissa on käytetty kolmea ansio käsitettä:

- Rahapalkka sisältää palkkaluokan alkupalkan mahdollisine kokemus- ja kirkonpalvelulisineen tai markkamääräiseksi sovitun palkan.
- Säännöllisen työajan ansio muodostuu rahapalkan lisäksi säännölliseltä työajalta maksetuista lisistä ja lisäpalkkioista sekä luontoisetujen raha-arvosta.
- Kokonaisansio sisältää säännöllisen työajan ansion lisäksi muut palkanlisät sekä työpanoksen lisäystä edellyttävät lisät kuten lisätö ja ylityökorvaukset.

## Otanta ja estimointi

Tilastokeskus on poiminut ositetun yksinkertaisen satunnaisotannan seuraavien toimialojen tutkimuksen, terveys ja sosiaalipalvelun ja järjestötoiminnan yritysten / laitosten palkansaajista. Yksityisen opetusalan tilastoi Liiketyöntäjäin Keskusliitto maaliskuulta 1994..

Otoskehikko muodostettiin Tilastokeskuksen yritysrekisteristä 1991, josta poistettiin alle kolme henkilöä työllistävät yritykset/laitokset ja Liiketyöntäjäin Keskusliiton jäsenyritykset. Viiden suurimman yrityksen/laitoksen tiedot vietiin kehikkoon yrityksen/laitoksen toimipaikan tietojen mukaan. Kehikkoperusjoukkoon jäi poistojen jälkeen 2 205 yritystä/laitosta, joissa oli palkansaajia 32 527. Yksityisten valtionapulaitosten osuus kehikkoperusjoukosta oli n. 22% ja järjestöjen osuus oli alle kymmenen.

Otoksen poimintaehtoina oli yrityksen toimiala ja yrityksen palkattu henkilömäärä. Oikeudellisen muodon mukaan poimittiin kaikki muut paitsi julkinen viranomainen ja liikelaitos. Omistajatyyppejä oli yksityinen, kunta ja valtio.

Otosyksikkönä oli yritys / laitos. Otos lähetettiin 428 yritykselle joissa oli työntekijöitä 10 902 ja joista poimintasuhteilla korotettuna saadaan vastaavan perusjoukon kooksi 30 038.

Tietojen keruuvaiheen jälkeen perusjoukon kokoa korjattiin otoksessa todetun ylipeitto-osuuden mukaisesti. Yrityskohdittaisen korotuskertoimen tarkentamiseksi kerätyille otokselle tehtiin jälkiositus. Sillä tehostettiin ositteiden homogeenisuutta palkatun henkilökunnan lukumäärän suhteen sekä

turvattiin samalla havaintojen riittävä määrä kussakin ositteessa. Ositekohtainen korotuskerroin määriteltiin kussakin ositteessa yrityksen/laitoksen poimintatodennäköisyyden käänteislukuna. Otannassa poimintayksikkönä on yritys, jolloin yritysten palkkatiedot ryvästyvät yrityksittäin. Otanta-asetelma on otettu estimointivaiheessa huomioon.

Yrityksen koko eli tässä ryppään koko työntekijämääränä mitaten vaihtelee voimakkaasti. Poimintapainona käytetään ryväksen suhteellista kokoa. Tässä ryväksen suhteellista kokoa mittaa yrityksen työntekijämäärä jaettuna vastaavasti ositteen kokonaistyöntekijämäärällä. Tästä saadaan tulokseksi tiettyyn yritykseen liittyvä ryväspaino, jonka käänteiseisluku on vastaavasti yritysکوhtainen korotuspaino. Jotta korotuspainojen summa saadaan vastaamaan koko ai-

neiston perusjoukossa olevaa työntekijämäärää on tämä luku vielä jaettava ositteessa olevien otosyritysten lukumäärällä.

$$\bar{Y}_{clu} = \sum_{h=1}^H \sum_{\alpha=1}^{m_h} \sum_{\beta=1}^{n_{h\alpha}} \frac{\hat{N}_h}{m_h \times n_{h\alpha}} Y_{h\alpha\beta} / \hat{N}$$

$N_h$  = kokonaistyöntekijämäärä ositteessa h

$n_{h\alpha}$  = yrityksen työntekijämäärä

$m_h$  = otosyritysten lukumäärä

y = säännöllisen työajan kuukausiansio ositteessa h

**Taulukko F**  
**Yksityisten hyvinvointipalvelujen perus- ja otosjoukon rakenne marraskuussa 1993**

Toimiala	Yrityksiä perusjoukossa	Yrityksiä otoksessa	Otantaosuus %	Vastaus %	Ilmoitettu henkilöiden lukumäärä	Painotettu henkilöiden lukumäärä
Tutkimus ( tol 8610 – 8620) .....	58	18	31,0	89	1 067	2 421
Terveys- ja sairaanhoitopalvelu (tol 8711 – 8740) .....	898	137	15,3	92	2 983	9 747
Sosiaalipalvelu (tol 8811 – 8899) .....	659	171	26,0	91	2 641	8 167
Järjestötoiminta (tol 9211 – 9290) .....	590	102	17,3	93	4 211	9 703
<b>Yhteensä</b> .....	<b>2 205</b>	<b>428</b>	<b>19,4</b>	<b>92</b>	<b>10 902</b>	<b>30 038</b>

## Tilaston peittävyys

**Taulukko G**  
**Yksityisten hyvinvointipalvelujen kokoaikaisia palkansaaajia 1993**

Toimiala	Yksityiset Hyvinvointipalvelut	Työvoimatutkimus IV/93 Yksityinen	Peittävyys %
Tutkimus- ja kehittämistoiminta .....	2 421	2 600	83,1
Kokoaikaiset .....	2 285	2 600	
Osa-aikaiset .....	136	–	
Terveys- ja sosiaalipalvelut .....	17 914	31 200	57,4
Kokoaikaiset .....	14 998	27 000	
Osa-aikaiset .....	2 916	4 200	
Järjestötoiminta (tol 921-929,62,0430) .....	9 703	11 400 <sup>1)</sup>	
Kokoaikaiset .....	9 147	11 000	
Osa-aikaiset .....	556	1 400	
<b>Yhteensä</b> .....	<b>30 038</b>	<b>45 200</b>	<b>66,5</b>

1) Liiketyönantajain Keskusliiton ja Tilastokeskuksen tiedustelut menevät osittain päällekkäin, joten tilaston peittävyys terveys- ja sosiaalipalvelun osalta ei ole aivan tarkka.

2) Työvoimatutkimuksen luvuissa mukana vain järjestötoiminta (921–929)

## Tilaston luotettavuus ja vertailukelpoisuus

Tilaston perustiedot on vuonna 1993 kerätty otoksen avulla ja niihin sisältyy satunnaisvirhettä. Vuoden 1992 tiedot kerättiin kaikista yksityisten valtionapulaitosten palkansaajista tutkimustoiminnassa ja terveys- ja sosiaali-alalla. Järjestötoiminnassa kerättiin palkansaajien tiedot näytteen avulla. Tiedot eivät suoraan ole vertailukelpoisia edellisen vuoden tietoihin.

Ansiotietojen muutosprosentit 1992 / 1993 on laskettu vertaamalla identtisten laitosten, järjestöjen palkansaajien ansiotietoja keskenään.

## Tauluissa käytetyt symbolit

Taulukoissa julkaistaan ansiotietoja ainoastaan ryhmistä, joissa on yli 10 palkansaajaa otosjoukossa.

Perusjoukon tasolla ansiotietoja on merkitty pisteellä, kun palkansaajia on ollut alle 10.



## TAULUKOT

### Yksityiset hyvinvointipalvelut



Taulukko 1A Yksityisten hyvinvointipalvelujen palkansaajien palkat marraskuussa 1993; ammttiryhmä, ammatti

Ammattiryhmä Ammatti	Luku- määrä otok- sessa	Lukumäärä			Säännöllisen työajan ansio		
		Miehet	Naiset	Yhteensä	Miehet	Naiset	Yhteensä
YHTEENSÄ	9972	7822	18521	26345	14611	9116	10747
TEKNINEN, TIETEELLINEN, LAINOPILLINEN HUMANISTINEN JA TAITEELLINEN TYÖ	2515	2960	2453	5415	13522	10858	12313
Tekniikan alaan kuuluva työ	816	979	171	1150	11062	10376	10960
08425 Diplomi-insinööri	15	34	21	55	16624	14748	15901
13570 Insinööri	27	56	1	57	.	.	13754
25030 Laboratorion päällikkö	13	5	35	40	.	13974	14301
57040 Tutkimusinsinööri	17	13	4	17	13030	.	12788
58090 Työnjohtaja	21	52	14	66	8863	9118	8916
Kemian ja fysiikan alaan kuuluva työ	195	83	349	434	12040	9540	10006
18110 Kemisti	17	18	33	51	16657	16168	16339
24560 Laborantti	113	24	134	158	8541	7814	7924
24860 Laboratoriomestari	19	6	13	19	.	8927	9384
64711 Vastaava laborantti	12	1	11	12	.	.	7986
Biologian alaan kuuluva työ	160	223	83	306	12325	12405	12347
32410 Metsänhoitaja	19	21	5	26	14054	.	13808
34387 Neuvontatyöntekijä	12	3	12	15	.	13142	13225
Opetusalaan kuuluva työ	298	187	581	768	15772	10012	11413
14150 Jaostopäällikkö	16	32	14	46	21270	16310	19718
21827 Konsultti	29	23	29	51	16951	15820	16319
23110 Kouluttaja	22	20	12	32	15133	14448	14881
23135 Koulutus- ja tiedotuspäällikkö	11	16	2	18	17096	.	16841
23180 Koulutussihteeri	28	13	48	61	13397	11191	11669
23611 Kurssisihteeri	16	1	40	41	.	.	9504
26170 Lastentarhanopettaja	85	4	317	321	.	8301	8304
37420 Opintosihteeri	20	14	38	52	12802	11093	11568
Uskonnon alaan kuuluva työ	11	14	26	40	7505	5253	6050
Lainopillinen työ	47	68	37	106	18810	15326	17577
25710 Lakimies	43	58	36	95	17504	15505	16737
Toimittajan työ ja joukkoviestintä	168	192	308	500	15214	12296	13417
53183 Tiedottaja	32	30	70	100	14217	11591	12386
53200 Tiedotuspäällikkö	18	19	27	46	18486	16345	17226
53230 Tiedotussihteeri	23	18	52	70	11811	12140	12057
55110 Toimittaja	32	50	47	97	13801	12340	13091
55240 Toimitussihteeri	18	16	28	44	14860	11983	13037
Kirjasto-, arkisto- ja museoalan työ	41	11	75	86	11390	9352	9615
Muu tieteellinen ja humanistinen (mm järjestö-)työ	769	1179	813	1991	15064	11530	13622
00779 Aluesihteeri	57	90	64	154	14497	10435	12809
04170 Apulaistutkija	22	5	17	22	.	7964	8014
06270 Asiamies	173	381	187	568	17037	14718	16274
10230 Erikoistutkija	49	71	24	94	17109	15670	16749
14796 Järjestötoimitsija	46	50	2	52	14864	.	14788
14815 Järjestösihteeri	28	52	89	141	14235	12674	13253
49310 Suunnittelija	22	38	14	52	12780	10740	12236
55080 Toimitsija	97	144	43	187	14078	13135	13863
56700 Tutkija	116	101	117	218	13048	10461	11655
56865 Tutkimusapulainen	32	2	106	109	.	7926	7944
57220 Tutkimussihteeri	15	14	58	72	14204	9156	10151
62760 Vanhempi tutkija	28	24	5	30	16185	.	16122
69160 Yritystutkija	13	16	1	17	.	.	15512

Taulukko 1A Yksityisten hyvinvointipalvelujen palkansaajien palkat marraskuussa 1993; ammattiryhmä, ammatti

Ammattiryhmä Ammatti	Luku- määrä otok- sessa	Lukumäärä			Säännöllisen työajan ansio		
		Miehet	Naiset	Yhteensä	Miehet	Naiset	Yhteensä
TERVEYDEN- JA SAIRAUDENHOITO, SOSIAALINEN TYÖ YM.	3324	1649	7962	9612	14007	8905	9781
Terveyden- ja sairaanhoitotyö	1503	684	3502	4186	15783	9304	10363
01440 Apuhoitaja	110	-	257	257	.	8337	8337
03030 Apulaislääkäri	21	11	15	27	13951	12394	13051
03330 Apulaisosastonhoitaja	26	-	41	41	.	10750	10750
10080 Erikoislääkäri	42	66	20	85	34197	16243	30017
10170 Erikoissairaanhoitaja	54	1	137	138	.	.	9825
24730 Laboratoriohoitaja	128	1	618	619	.	.	9091
29230 Lääkintävahvistimestari	13	102	2	104	9255	.	9230
37760 Osastoavustaja	58	-	95	95	.	7406	7406
37910 Osastonhoitaja	106	4	229	233	.	11427	11404
38000 Osastonlääkäri	15	15	12	27	18829	19510	19137
39436 Perushoitaja	190	3	408	411	.	8410	8414
46060 Röntgenhoitaja	52	2	167	169	.	9222	9204
46310 Sairaala-apulainen	55	1	113	114	.	.	7063
46490 Sairaanhoitaja	223	30	495	525	10640	9641	9698
46618 Sairaankuljettaja	27	259	8	267	10180	.	10177
52975 Terveydenhoitaja	27	-	69	69	.	9215	9215
58878 Työterveyslääkäri	19	47	14	61	27244	21838	26033
58884 Työterveyshoitaja	76	3	256	259	.	10415	10419
64562 Vastaanottoavustaja	38	-	150	150	.	6189	6189
66649 Välinehuoltaja	36	-	96	96	.	6879	6879
66885 Yleislääkäri	18	12	12	24	16735	17712	17223
67220 Ylihoitaja	16	-	29	29	.	12634	12634
68010 Ylilääkäri	24	26	7	32	22576	.	22122
69170 Yöhoitaja	23	3	72	75	.	9230	9118
Terveydenhuollon kuntouttava työ	274	198	616	814	8433	8058	8150
06470 Askartelunohjaaja	17	2	42	44	.	7776	7770
12215 Hieroja	16	46	35	81	6800	6229	6554
23501 Kuntoutusneuvoja	18	4	20	24	.	10702	10894
23518 Kuntohoitaja	52	57	151	208	8356	7274	7571
23566 Kuntoutussoston työntekijä	19	3	15	18	.	6614	6733
29260 Lääkintävoimistelija	76	64	217	281	9038	8178	8373
54410 Toimintaterapeutti	11	-	15	15	.	8351	8351
58385 Työnohjaaja	20	12	27	39	8160	7389	7633
Hammashoitoalan työ	192	164	760	924	29587	9159	12785
10063 Erikoishammashoitaja	19	-	72	72	.	9113	9113
11480 Hammashoitaja	128	-	537	537	.	7356	7356
11510 Hammaslääkäri	42	164	147	311	29587	15787	23061
Eläinlääkintähuolto, ympäristö- ja terveydensuojelutyö	48	48	40	88	12845	12518	12697
33340 Mittaushygienikko	19	17	2	19	9027	.	8984
57454 Työhygienikko	21	13	8	21	13002	.	12934
Sosiaalialan työ	975	419	1966	2385	8949	8655	8707
12530 Hoitaja	258	38	313	351	10125	9913	9936
12600 Hoitoapulainen	279	47	523	570	7557	8027	7988
17703 Kehitysvammaisten ohjaaja	14	13	26	38	9304	9444	9397
20405 Kodinhoitaja	51	3	186	188	.	7993	7967
22800 Kotiavustaja	19	-	58	58	.	6664	6664
36660 Ohjaaja	100	141	148	289	8439	8663	8554
37730 Osastoapulainen	35	3	105	108	.	6085	6079
38976 Palvelukeskusapulainen	20	2	49	51	.	7053	6973
48390 Sosiaalityöntekijä	43	34	115	149	8908	9140	9087
60760 Valvoja	11	47	9	56	8880	.	8672
60830 Vammaisavustaja	12	8	24	32	.	7175	7291
60890 Vanhainkodin johtaja	11	-	30	30	.	11836	11836
64630 Vastaava hoitaja	24	-	67	67	.	10620	10620
Lasten päivähoitotyö	249	29	938	968	9232	7923	7963
26110 Lastenhoitaja	137	-	500	500	.	7606	7606
43524 Päiväkodin hoitaja	25	8	82	89	.	6987	7159
43525 Päiväkodin johtaja	42	10	182	192	10575	10117	10140
43535 Päiväkotiapulainen	31	-	140	140	.	6522	6522

Taulukko 1A Yksityisten hyvinvointipalvelujen palkansaajien palkat marraskuussa 1993; ammttiryhmä, ammatti

Ammattiryhmä Ammatti	Luku- määrä otok- sessa	Lukumäärä			Säännöllisen työajan ansio		
		Miehet	Naiset	Yhteensä	Miehet	Naiset	Yhteensä
Psykologinen työ	38	12	41	53	12417	12114	12183
41790 Psykologi	25	8	26	35	.	11565	11746
Harrastus ja vapaa-aikatoim.ohjaajat	36	87	66	154	10541	8860	9815
HALLINTO- JA TOIMISTOTYÖ	2726	2267	5503	7770	19248	9586	12406
Liikkeyritysten ja järjestöjen johtot	717	1771	917	2687	20963	12929	18223
00774 Aluepäällikkö	14	29	1	30	.	.	14160
02160 Apulaisjohtaja	32	63	28	91	16618	14148	15867
11390 Hallintopäällikkö	24	32	7	39	21468	.	20080
14210 Johtaja	106	198	71	269	26137	12503	22548
37970 Osastonjohtaja	28	53	10	63	27186	17632	25674
38100 Osastopäällikkö	61	111	33	145	21014	18055	20329
41739 Projektinjohtaja	39	106	138	244	14875	12496	13526
41740 Projektisihteeri	26	27	93	120	13483	8047	9267
41910 Puheenjohtaja	18	37	30	67	24294	24753	24499
43770 Päällikkö	29	37	41	78	16577	15386	15946
43900 Pääsihteeri	12	51	32	83	23714	15055	20343
50920 Talousjohtaja	25	41	43	83	22546	13425	17856
54390 Toiminnanjohtaja	91	469	129	599	17294	13726	16523
54870 Toimistopäällikkö	46	14	115	130	16177	11680	12172
55180 Toimitusjohtaja	47	209	68	277	31266	11032	26325
Henkilöstöasioiden hoito	42	17	121	138	16984	11267	11960
58886 Työttömyyskassanhoitaja	20	1	64	65	.	.	10424
Taloushallinnon suunnittelu ja tilinpitotyö ym.	287	142	663	804	15142	9620	10593
16890 Kassanhoitaja	35	4	94	98	.	10078	10365
19510 Kirjanpitäjä	96	-	211	211	.	9385	9385
26050 Laskuttaja	33	4	110	114	.	8831	8852
50780 Taloudenhoitaja	11	8	39	47	.	9996	11018
51200 Taloussihteeri	27	9	60	68	.	10174	10373
51300 Tarkastaja	19	69	-	69	15578	.	15578
Sihteeri- ja toimistotyö	1527	250	3649	3899	11329	8679	8849
11400 Hallintos sihteeri	11	9	41	50	.	11154	11925
14180 Jaostos sihteeri	15	40	8	48	15988	.	15120
16110 Kanslisti	179	1	267	268	.	.	7761
18600 Keskuksenhoitaja	11	-	26	26	.	7435	7435
21180 Konekirjoittaja	14	-	30	30	.	7475	7475
28820 Lähetä	21	32	32	64	6980	6066	6523
38160 Osastosihteeri	141	7	272	278	.	9101	9270
38630 Palkanlaskija	17	-	40	40	.	9181	9181
38740 Palkkasihteeri	11	30	6	36	17582	.	17315
41630 Postittaja	14	-	26	26	.	7192	7192
42490 Puhelinvaihteen hoitaja	28	-	69	69	.	7590	7590
45840 Rekisterinhoitaja	18	-	46	46	.	8840	8840
47300 Sihteeri	154	3	410	413	.	10000	10064
52714 Tekstinkäsittelijä	16	-	36	36	.	9689	9689
54460 Toimistoapulainen	51	13	148	161	6394	7047	6994
54780 Toimistonhoitaja	96	4	281	285	.	9140	9126
54970 Toimistosihteeri	212	9	748	757	8287	8491	8489
55050 Toimistotyöntekijä	127	14	364	378	7076	8783	8721
55060 Toimistovirkailija	242	5	420	426	.	7712	7688
59560 Vahtimestari	18	36	6	43	8163	.	8103
64595 Vastaanottovirkailija	11	1	33	34	.	.	8474
Atk-alan työ	88	67	59	125	14533	10414	12607
06950 Atk-sihteeri	20	1	19	20	.	.	8021
06960 Atk-suunnittelija	35	34	15	49	12552	11255	12157
Pankki- ja vakuutusalan työ	53	1	85	86	.	.	8952
22780 Korvauskäsittelijä	53	1	85	86	.	.	8952
Muu hallinto ja toimistotyö	11	15	10	25	15095	12116	13931

Taulukko 1A Yksityisten hyvinvointipalvelujen palkansaajien palkat marraskuussa 1993; ammttiryhmä, ammatti

Ammattiryhmä Ammatti	Luku- määrä otok- sessa	Lukumäärä			Säännöllisen työajan ansio		
		Miehet	Naiset	Yhteensä	Miehet	Naiset	Yhteensä
KAUPALLINEN TYÖ	109	97	177	274	13136	8105	9885
Mainos- ja markkinointityö	18	36	43	79	11654	11216	11416
Kauppaedustus- ja konttorimyyntityö	72	49	78	127	15649	7704	10772
65914 Vientiasiamies	12	11	2	13	15244	.	14937
65918 Vientipäällikkö	16	17	-	17	17252	.	17252
65920 Vientisihteeri	17	-	18	18	.	7617	7617
Tavaroiden myyntityö	17	10	54	65	5750	6120	6060
MAA- JA METSÄTALOUSTYÖ, KALASTUS	273	289	112	401	8456	6563	7929
Maatilatalous, eläintenhoito	17	34	106	141	6967	6421	6555
Metsätyö	249	249	-	249	8685	.	8685
KULJETUS- JA LIIKENNETYÖ	19	59	3	62	6395	.	6484
Tieliikennetyö	19	59	3	62	6395	.	6484
07470 Autonkuljettaja	17	49	1	50	.	.	6384
TEOLLINEN TYÖ 1	76	126	36	162	6910	5503	6599
Teollinen työ	76	126	36	162	6910	5503	6599
20940 Koneenhoitaja	18	19	-	19	9336	.	9336
37080 Ompelija	16	-	27	27	.	5364	5364
42940 Puuseppä	17	44	9	52	6164	.	6124
TEOLLINEN TYÖ 3	115	169	101	270	5799	5094	5535
Graafinen työ	17	27	4	31	8148	.	8492
Pakkaus- varasto- ja ahtaustyö	32	28	59	87	6881	5565	5989
63850 Varastonhoitaja	11	18	2	20	8084	.	7945
Sekatyö	66	114	38	152	4981	3718	4666
04900 Aputyöntekijä	32	72	38	110	3189	3718	3371
61000 Vanhempi ammattimies	28	35	-	35	8115	.	8115
PALVELUTYÖ YM.	815	205	2175	2380	7676	7192	7234
Majoitusliike- ja suurtaloustyö	576	37	1735	1772	6756	7309	7298
09240 Emäntä	66	4	191	195	.	8107	8116
17720 Keittiöapulainen	131	9	361	369	.	6977	6960
17840 Keittäjä	133	10	398	408	6739	7523	7504
25410 Laitosapulainen	192	6	544	550	.	6991	6977
45657 Ravitsemustyöntekijä	13	1	12	13	.	.	8140
Tarjoilutyö	15	-	77	77	.	6793	6793
Kiinteistöhoito- ja siivoustyö	188	161	300	461	7810	6736	7111
12940 Huoltomies	16	37	-	37	7837	.	7837
25470 Laitosmies	42	41	26	67	7861	7036	7541
47400 Siivooja	88	-	218	218	.	6559	6559
50500 Talonmies	15	53	3	56	7074	.	7063
Pesula- ja silitystyö	20	1	29	30	.	.	6353

Taulukko 1B Yksityisten hyvinvointipalvelujen palkansaajien palkat marraskuussa 1993, koulutus

Koulutusala Koulutusaste Tutkinto	Luku- määrä otok- sessa	Lukumäärä			Säännöllisen työajan ansio		
		Miehet	Naiset	Yhteensä	Miehet	Naiset	Yhteensä
<b>YHTEENSÄ</b>	9972	7822	18521	26345	14611	9116	10747
<b>YLEISSIVISTÄVÄ KOULUTUS</b>	821	461	1921	2382	11536	8500	9087
Ylempi keskiaste	821	461	1921	2382	11536	8500	9087
401 Ylioppilastutkinto	821	461	1921	2382	11536	8500	9087
<b>HUMANISTINEN JA ESTEETTINEN KOULUTUS</b>	147	160	277	437	15960	10736	12645
Alempi keskiaste	13	8	32	40	.	6615	10805
Ylempi keskiaste	15	-	30	30	.	7798	7798
411 Taideteoll.koul., 3v	14	-	27	27	.	7857	7857
Alin korkea-aste	12	10	24	34	12367	8985	10005
Alempi kandidaattiaste	36	44	79	123	15495	11374	12856
616 Hum.kand.tutk,hum.op.ala	30	41	71	112	15350	11477	12885
Ylempi kandidaattiaste	70	95	112	207	15454	12627	13919
716 Fil.kand.,hum.opintoala	57	76	96	172	15685	12732	14042
<b>OPETTAJANKOULUTUS</b>	200	160	565	726	11563	9299	9800
Alempi keskiaste	33	58	65	123	11074	8610	9765
321 Nuoriso-liik.ohj.alle 3v	21	53	36	89	11126	9009	10263
Ylempi keskiaste	32	26	66	93	9886	9891	9889
421 Nuoriso-sos.työn koul,3v	29	26	60	87	9886	10039	9992
Alin korkea-aste	85	49	285	334	12892	9547	10040
521 Lastentarhanopettajakoul	61	4	232	236	.	9694	9706
524 Muu opettajakoul,5-aste	22	44	50	94	13212	8909	10928
Alempi kandidaattiaste	40	26	121	147	11901	8632	9205
624 Muu opettajankoulutus	32	15	110	125	12537	8494	8988
<b>KAUPPA-JA TOIMISTOALAN, YHTEISKUNTA- JA KÄYTTÄYTYMISTIETEIDEN KOULUTUS</b>	2000	1458	3884	5342	18170	9921	12172
Alempi keskiaste	332	38	831	869	8650	8392	8403
331 Merkantti	281	20	630	650	8083	8506	8493
332 Kaupallinen koul.alle 3v	20	4	83	87	.	8573	8537
336 Toimistokoulutus alle 3v	26	-	110	110	.	7680	7680
Ylempi keskiaste	822	238	1868	2106	12988	9044	9490
431 Merkonomi	807	234	1831	2065	13085	9054	9511
Alin korkea-aste	69	19	157	175	12281	9854	10115
533 Toimistoalan koul,5-aste	63	11	139	150	9440	10188	10132
Alempi kandidaattiaste	205	163	383	547	16483	12254	13518
632 Ekonomin tutkinto,alempi	75	77	101	178	20798	14019	16945
633 Akat.siht,kirjeenvaihtaj	25	-	86	86	.	11161	11161
635 Hum.kand.(yht.kunta ala)	14	9	27	36	16865	13021	14022
637 Muu laki,yhtkunta,6-aste	80	70	155	225	11593	11436	11485
Ylempi kandidaattiaste	521	898	601	1498	19381	13091	16860
731 Oikeustiet.kand.tutkinto	135	323	89	412	23394	17627	22149
732 Kaup.tal.kand,ekon.ylemp	89	144	140	283	19781	12364	16126
733 Valt.yht.k.ja hall.kand.	216	386	275	661	16634	12390	14868
734 Kasv.kand,fil.kand.tutk.	66	35	90	124	12812	11972	12207
735 Muu laki,yhtkuntak,7-ast	15	10	7	18	13050	.	12556
Tutkijakoulutus tai vastaava	51	102	46	147	26997	12598	22534
835 Valt,yht,hall.lis.	18	34	33	67	27598	11763	19798
<b>TEKNIIKAN JA LUONNONTIETEIDENKOULUTUS</b>	1067	1617	864	2481	14703	9238	12800
Alempi keskiaste	520	620	579	1199	10029	7373	8746
341 Tekniikka ja luonnont.3v	520	620	579	1199	10029	7373	8746
Ylempi keskiaste	121	238	46	285	13792	7104	12706
441 Teknikkokoulutus (-1988)	76	201	7	208	14753	.	14493
444 Muu tekn,luonnontiet 3v	45	37	39	76	8556	7146	7830

Taulukko 1B Yksityisten hyvinvointipalvelujen palkansaajien palkat marraskuussa 1993, koulutus

Koulutusala Koulutusaste Tutkinto	Luku- määrä otok- sessa	Lukumäärä			Säännöllisen työajan ansio		
		Miehet	Naiset	Yhteensä	Miehet	Naiset	Yhteensä
Alin korkea-aste	73	158	15	173	15572	10924	15166
541 Insinööri-koulutus (-1989)	64	148	9	157	15668	.	15591
Alempi kandidattiaste	20	26	8	34	13818	.	13434
644 Luonnont.kand.tutkinto	13	11	7	18	15883	.	14647
Ylempi kandidaattiaste	243	469	157	626	18994	14153	17782
741 Diplomi-insinööri-tutk.	122	326	60	386	20726	14565	19767
745 Fil.kand.mat.-luonn.ala	121	143	97	240	15063	13898	14594
Tutkijakoulutus tai vastaava	90	106	59	165	24010	15349	20917
841 Tekniikan lis.tutkinto	16	43	2	45	23737	.	23301
843 Tekniikan tri tutkinto	20	22	6	29	33871	.	30786
845 Fil.lis.mat.-luonn.ala	22	17	26	43	20111	14142	16511
846 Fil.tri mat.-luonn.ala	32	24	25	48	17974	15621	16764
LIIKENTEEN JA TIETOLIIKENTEEN KOULUTUS	13	74	4	78	13739	.	13419
HOITOALOJEN KOULUTUS	2025	848	4616	5464	18851	9433	10894
Alempi keskiaste	812	176	1944	2120	8670	8341	8369
361 Terv-sair.hoidonk alle3v	576	143	1478	1621	8561	8242	8271
365 Sosiaali-ala, alle 3v	203	24	386	410	9415	8754	8793
369 Muu hoitoalank. alle 3v	33	9	80	88	.	8175	8200
Ylempi keskiaste	469	116	1231	1347	10054	9128	9208
461 Terv-sairaanh.koul, 3v	453	115	1185	1300	10066	9105	9190
464 Lähikasvattajien koul.	15	1	42	43	.	.	9814
Alin korkea-aste	468	114	1117	1230	10777	9976	10050
561 Terveyst.sair.hoidon koul	432	93	1031	1125	11203	10102	10193
567 Sos.alan ohj.kasv(1989-)	31	20	79	100	8837	8304	8413
Ylempi kandidaattiaste	172	308	258	567	27156	15031	21631
761 Lääketiet.lis.tutkinto	116	130	77	207	25377	17402	22413
762 Hammaslääketiet.lis.tutk	41	163	134	297	29624	15081	23045
Tutkijakoulutus tai vastaava	94	134	29	163	27563	18226	25898
861 Erikoislääkärikoulutus	35	52	15	67	20132	17084	19454
863 Lääket.ja kir,lääket.tri	56	80	12	92	32432	20320	30844
MAA- JA METSÄTALOUDEN KOULUTUS	1087	1518	326	1844	12514	10283	12120
Alempi keskiaste	115	191	102	293	9006	7344	8428
371 Maatilatal.koul. alle 3v	49	103	74	177	9939	7459	8902
373 Puutarhatal.koul.alle 3v	11	6	23	30	.	7066	6661
374 Metsätal.koul. alle 3v	54	81	5	85	8099	.	8034
Ylempi keskiaste	281	316	26	342	9194	8841	9167
474 Metsätalouden koul, 3v	272	263	11	274	9144	8921	9135
Alin korkea-aste	418	504	69	572	10763	9884	10658
571 Maatilatalouskoul.5-ast	15	128	34	163	11295	10503	11127
574 Metsätalouskoul, 5-aste	402	374	34	409	10586	9259	10475
Ylempi kandidaattiaste	267	483	129	612	17116	13108	16271
771 Agronomitutkinto	23	113	24	138	18402	12632	17378
772 Metsänhoitajien koulutus	156	160	18	178	17577	15413	17356
773 Maat.- ja metsät.kand.	86	209	85	295	16079	12769	15119
MUIDEN ERIKOISALOJEN KOULUTUS	567	142	1494	1636	13342	7703	8193
Alempi keskiaste	457	25	1269	1294	9826	7617	7658
384 Majoitus,kotital,alle 3v	441	17	1225	1242	8585	7643	7656
388 Muu erik.alojenk.alle 3v	14	6	44	50	.	6870	7544
Ylempi keskiaste	85	60	192	252	12955	8316	9416
484 Ravitsemis,kotitalous 3v	73	13	182	195	6543	7995	7896
Alin korkea-aste	17	19	33	52	13665	7461	9770
584 Ravitsemis,kotital,5-ast	14	5	33	37	.	7461	7663
TUNTEMATON	2044	1384	4568	5955	11860	8606	9361

**Terveys- ja sosiaalipalvelut**

Taulukko 2A Terveys- ja sosiaalialan palkansaajien palkat marraskuussa 1993; ammattiryhmä, ammtti

Ammattiryhmä Ammatti	Luku- määrä otok- sessa	Lukumäärä			Säännöllisen työajan ansio		
		Miehet	Naiset	Yhteensä	Miehet	Naiset	Yhteensä
YHTEENSÄ	4886	2499	12449	14951	12415	8542	9190
TEKNINEN, TIETEELLINEN, LAINOPILLINEN HUMANISTINEN JA TAITEELLINEN TYÖ	257	182	770	954	10846	9622	9850
Tekniikan alaan kuuluva työ	43	77	46	123	9288	11529	10122
58090 Työnjohtaja	16	37	14	50	8905	9118	8963
Kemian ja fysiikan alaan kuuluva työ	17	33	100	136	15806	13735	14122
Biologian alaan kuuluva työ	11	1	22	23	.	.	13936
Opetusalaan kuuluva työ	107	14	369	383	10080	8632	8685
26170 Lastentarhanopettaja	85	4	317	321	.	8301	8304
Toimittajan työ ja joukkoviestintä	14	16	20	36	11197	10328	10710
Muu tieteellinen ja humanistinen (mm järjestö-)työ	52	29	182	212	11422	8953	9295
00779 Aluesihteerit	12	2	40	42	.	9241	9228
56865 Tutkimusapulainen	12	-	88	88	.	8005	8005
TERVEYDEN- JA SAIRAUDENHOITO, SOSIAALINEN TYÖ YM.	3116	1519	7783	9302	14071	8867	9717
Terveysten- ja sairaanhoitotyö	1388	652	3411	4063	15691	9255	10287
01440 Apuhoitaja	110	-	257	257	.	8337	8337
03330 Apulaisosastonhoitaja	25	-	40	40	.	10929	10929
10080 Erikoislääkäri	14	50	8	57	40057	.	36701
10170 Erikoissairaanhoitaja	54	1	137	138	.	.	9825
24730 Laboratoriohoitaja	120	1	610	611	.	.	9096
29230 Lääkintävahtimestari	13	102	2	104	9255	.	9230
37760 Osastoavustaja	58	-	95	95	.	7406	7406
37910 Osastonhoitaja	99	4	222	226	.	11470	11446
38000 Osastonlääkäri	15	15	12	27	18829	19510	19137
39436 Perushoitaja	185	3	403	406	.	8417	8421
46060 Röntgenhoitaja	50	2	165	167	.	9228	9210
46310 Sairaala-apulainen	52	1	110	111	.	.	7056
46490 Sairaanhoitaja	214	30	485	515	10640	9674	9730
46618 Sairaankuljettaja	27	259	8	267	10180	.	10177
52975 Terveystenhoitaja	27	-	69	69	.	9215	9215
58878 Työterveyslääkäri	18	47	12	60	27244	21895	26139
58884 Työterveyshoitaja	64	3	243	246	.	10402	10407
64562 Vastaanottoavustaja	36	-	148	148	.	6170	6170
66649 Välinehuoltaja	34	-	91	91	.	6920	6920
66885 Yleislääkäri	18	12	12	24	16735	17712	17223
67220 Ylihoitaja	14	-	26	26	.	12653	12653
68010 Ylilääkäri	18	21	6	26	23075	.	22629
69170 Yöhoitaja	23	3	72	75	.	9230	9118
Terveystuon kunnostava työ	264	194	606	800	8413	8043	8133
06470 Askartelunohjaaja	17	2	42	44	.	7776	7770
12215 Hieroja	16	46	35	81	6800	6229	6554
23501 Kuntoutusneuvoja	18	4	20	24	.	10702	10894
23518 Kuntohoitaja	50	55	149	204	8440	7282	7594
23566 Kuntoutussoston työntekijä	19	3	15	18	.	6614	6733
29260 Lääkintävoimistelija	75	64	216	280	9038	8166	8365
54410 Toimintaterapeutti	11	-	15	15	.	8351	8351
58385 Työnohjaaja	20	12	27	39	8160	7389	7633
Hammashoitoalan työ	192	164	760	924	29587	9159	12785
10063 Erikoishammashoitaja	19	-	72	72	.	9113	9113
11480 Hammashoitaja	128	-	537	537	.	7356	7356
11510 Hammaslääkäri	42	164	147	311	29587	15787	23061

Taulukko 2A Terveys- ja sosiaalialan palkansaajien palkat marraskuussa 1993; ammattiryhmä, ammatti

Ammattiryhmä Ammatti	Luku- määrä otok- sessa	Lukumäärä			Säännöllisen työajan ansio		
		Miehet	Naiset	Yhteensä	Miehet	Naiset	Yhteensä
Sosiaalialan työ	961	411	1936	2347	8797	8648	8674
12530 Hoitaja	258	38	313	351	10125	9913	9936
12600 Hoitoapulainen	272	47	507	554	7557	8033	7993
17703 Kehitysvammaisten ohjaaja	14	13	26	38	9304	9444	9397
20405 Kodinhoitaja	51	3	186	188	.	7993	7967
22800 Kotiavustaja	19	-	58	58	.	6664	6664
36660 Ohjaaja	100	141	148	289	8439	8663	8554
37730 Osastoapulainen	35	3	105	108	.	6085	6079
38976 Palvelukeskusapulainen	20	2	49	51	.	7053	6973
48390 Sosiaalityöntekijä	43	34	115	149	8908	9140	9087
60760 Valvoja	11	47	9	56	8880	.	8672
60830 Vammaisavustaja	12	8	24	32	.	7175	7291
60890 Vanhainkodin johtaja	11	-	30	30	.	11836	11836
64630 Vastaava hoitaja	24	-	67	67	.	10620	10620
Lasten päivähoitotyö	249	29	938	968	9232	7923	7963
26110 Lastenhoitaja	137	-	500	500	.	7606	7606
43524 Päiväkodin hoitaja	25	8	82	89	.	6987	7159
43525 Päiväkodin johtaja	42	10	182	192	10575	10117	10140
43535 Päiväkotiapulainen	31	-	140	140	.	6522	6522
Psykologinen työ	24	9	30	39	.	12410	12500
41790 Psykologi	12	5	16	22	.	11730	12015
Harrastus ja vapaa-aikatoim.ohjaajat	24	36	39	76	8803	8189	8483
HALLINTO- JA TOIMISTOTYÖ	599	386	1618	2004	13259	8625	9518
Liikkeyritysten ja järjestöjen johtot	147	291	293	584	14653	11445	13042
02160 Apulaisjohtaja	13	22	21	43	10157	11844	10966
14210 Johtaja	34	36	67	103	11948	11909	11923
54390 Toiminnanjohtaja	35	125	57	183	13063	11990	12727
55180 Toimitusjohtaja	17	47	65	113	23639	10447	16005
Taloushallinnon suunnittelu ja tilinpitotyö ym.	66	5	226	231	.	8519	8681
19510 Kirjanpitäjä	18	-	66	66	.	8719	8719
51200 Taloussihteeri	17	1	39	40	.	.	9739
Sihteeri- ja toimistotyö	367	63	1047	1110	7258	7750	7722
16110 Kanslisti	43	-	101	101	.	7398	7398
38160 Osastosihteeri	23	-	43	43	.	7505	7505
42490 Puhelinvaihteen hoitaja	13	-	32	32	.	7116	7116
47300 Sihteeri	13	-	43	43	.	8279	8279
54460 Toimistoapulainen	32	9	96	104	.	7033	6992
54780 Toimistonhoitaja	28	-	116	116	.	8474	8474
54970 Toimistosihteeri	72	-	241	241	.	8101	8101
55050 Toimistotyöntekijä	20	-	57	57	.	6784	6784
55060 Toimistovirkailija	32	5	101	107	.	7145	7082
KAUPALLINEN TYÖ	22	10	78	89	5750	6201	6148
Tavaroiden myyntityö	17	10	54	65	5750	6120	6060
MAA- JA METSÄTALOUSTYÖ, KALASTUS	14	8	86	94	.	6285	6320
Maatilatalous, eläintenhoito	11	4	85	89	.	6258	6329
KULJETUS- JA LIIKENNETYÖ	13	40	2	41	5915	.	6038
Tieliikennetyö	13	40	2	41	5915	.	6038
07470 Autonkuljettaja	12	40	-	40	5915	.	5915

Taulukko 2A Terveys- ja sosiaalialan palkansaajien palkat marraskuussa 1993; ammattiryhmä, ammatti

Ammattiryhmä Ammatti	Luku- määrä otok- sessa	Lukumäärä			Säännöllisen työntekijän ansio		
		Miehet	Naiset	Yhteensä	Miehet	Naiset	Yhteensä
TEOLLINEN TYÖ 1	41	68	36	104	5655	5503	5602
Teollinen työ	41	68	36	104	5655	5503	5602
37080 Ompelija	16	-	27	27	.	5364	5364
42940 Puuseppä	14	37	9	46	5759	.	5792
TEOLLINEN TYÖ 3	87	132	90	222	5096	4658	4918
Pakkaus- varasto- ja ahtaustyö	21	14	51	64	5704	5321	5402
Sekatyö	63	111	38	149	4899	3718	4599
04900 Aputyöntekijä	32	72	38	110	3189	3718	3371
61000 Vanhempi ammattimies	25	32	-	32	8125	.	8125
PALVELUTYÖ YM.	737	155	1986	2141	7500	7204	7226
Majoitusliike- ja suurtaloustyö	547	29	1675	1704	6657	7299	7288
09240 Emäntä	58	4	174	178	.	8109	8119
17720 Keittiöapulainen	129	9	356	365	.	6990	6973
17840 Keittäjä	128	10	391	400	6739	7519	7500
25410 Laitosapulainen	184	6	531	537	.	6998	6984
45657 Ravitsemustyöntekijä	13	1	12	13	.	.	8140
Kiinteistönhoito- ja siivoustyö	145	119	220	339	7590	6617	6959
25470 Laitosmies	39	38	26	64	7710	7036	7436
47400 Siivooja	67	-	172	172	.	6410	6410
50500 Talonmies	12	45	3	48	7125	.	7109
Pesula- ja silitystyö	20	1	29	30	.	.	6353

Taulukko 2B Terveys- ja sosiaalialan palkansaajien palkat marraskuussa 1993, koulutus

Koulutusala Koulutusaste Tutkinto	Luku- määrä otok- sessa	Lukumäärä			Säännöllisen työajan ansio		
		Miehet	Naiset	Yhteensä	Miehet	Naiset	Yhteensä
YHTEENSÄ	4886	2499	12449	14951	12415	8542	9190
YLEISSIVISTÄVÄ KOULUTUS	417	190	1187	1377	8551	7611	7741
Ylempi keskiaste	417	190	1187	1377	8551	7611	7741
401 Ylioppilastutkinto	417	190	1187	1377	8551	7611	7741
HUMANISTINEN JA ESTEETTINEN KOULUTUS	48	23	99	122	11776	8498	9111
Ylempi keskiaste	13	-	28	28	.	7803	7803
411 Taideteoll.koul, 3v	12	-	25	25	.	7866	7866
Ylempi kandidaattiaste	15	19	18	37	12289	11197	11751
OPETTAJAKOULUTUS	163	79	508	587	10498	9188	9365
Alempi keskiaste	23	34	57	91	10439	8564	9271
321 Nuorisoliik.ohj.alle 3v	14	32	33	66	10630	8901	9748
Ylempi keskiaste	23	10	53	64	9290	9720	9650
421 Nuorisos.sos.työn koul,3v	20	10	47	57	9290	9887	9779
Alin korkea-aste	80	17	285	302	9267	9547	9531
521 Lastentarhanopettajakoulutus	61	4	232	236	.	9694	9706
524 Muu opettajankoul,5-aste	18	13	50	63	8921	8909	8911
Alempi kandidaattiaste	35	17	104	121	12532	8392	8989
624 Muu opettajankoulutus	30	15	96	111	12537	8282	8867
KAUPPA- JA TOIMISTOALAN, YHTEISKUNTA- JA KÄYTTÄYTYMISTIETEIDEN KOULUTUS	553	241	1333	1574	12183	8725	9254
Alempi keskiaste	108	19	334	353	5756	7557	7460
331 Merkantti	89	11	235	246	5839	7671	7585
Ylempi keskiaste	245	70	644	714	11131	8050	8351
431 Merkonomi	240	70	632	702	11131	8046	8353
Alempi kandidaattiaste	71	59	151	210	11230	10776	10903
637 Muu laki,yhtkunta,6-aste	57	45	118	163	10707	10651	10667
Ylempi kandidaattiaste	117	87	184	271	14841	11197	12363
733 Valt.yht.k.ja hall.kand.	63	52	110	162	12284	10872	11324
734 Kasv.kand,fil.kand.tutk.	38	16	63	79	13821	11601	12044
TEKNIIKAN JA LUONNONTIETEIDEN KOULUTUS	275	335	436	771	7566	7102	7304
Alempi keskiaste	237	276	398	674	7146	6655	6856
341 Tekniikka ja luonnont.3v	237	276	398	674	7146	6655	6856
Ylempi keskiaste	23	36	15	50	8062	7007	7753
444 Muu tekn,luonnontiet 3v	13	16	12	28	6449	7172	6757
HOITOALOJEN KOULUTUS	1838	794	4437	5232	18921	9378	10827
Alempi keskiaste	772	172	1874	2045	8632	8313	8340
361 Terv-sair.hoidonk alle3v	545	141	1421	1562	8596	8221	8255
365 Sosiaaliala, alle 3v	199	22	383	405	8944	8750	8760
369 Muu hoitoalank. alle 3v	28	9	69	78	.	7785	7857
Ylempi keskiaste	434	111	1192	1303	9842	9089	9154
461 Terv-sairaanh.koul, 3v	418	110	1146	1256	9853	9064	9133
464 Lähikasvattajien koul.	15	1	42	43	.	.	9814
Alin korkea-aste	437	113	1086	1198	10763	9978	10052
561 Terveyd.sair.hoidon koulutus	404	92	1004	1096	11191	10109	10200
567 Sos.alan ohj.kasv(1989-)	31	20	79	100	8837	8304	8413

Taulukko 2B Terveys- ja sosiaalialan palkansaajien palkat marraskuussa 1993, koulutus

Koulutusala Koulutusaste Tutkinto	Luku- määrä otok- sessa	Lukumäärä			Säännöllisen työajan ansio		
		Miehet	Naiset	Yhteensä	Miehet	Naiset	Yhteensä
Ylempi kandidaattiaste	144	297	241	538	27500	15172	21976
761 Lääketiet.lis.tutkinto	91	118	63	181	26070	18204	23345
762 Hammaslääketiet.lis.tutkinto	40	163	133	296	29624	15147	23102
Tutkijakoulutus tai vastaava	44	102	11	112	30178	19108	29126
861 Erikoislääkärikoulutus	20	43	9	52	21019	.	20581
863 Lääket.ja kir,lääket.tri	23	57	2	59	37197	.	36658
<b>MAA- JA METSÄTALOUDEN KOULUTUS</b>	<b>38</b>	<b>69</b>	<b>63</b>	<b>133</b>	<b>8842</b>	<b>7505</b>	<b>8204</b>
Alempi keskiaste	31	61	57	117	8499	7050	7800
371 Maatilatal.koul. alle 3v	18	26	31	57	11152	7201	9003
<b>MUIDEN ERIKOISALOJEN KOULUTUS</b>	<b>488</b>	<b>70</b>	<b>1334</b>	<b>1405</b>	<b>10237</b>	<b>7591</b>	<b>7724</b>
Alempi keskiaste	400	9	1146	1155	8194	7565	7570
384 Majoitus,kotital,alle 3v	392	9	1113	1122	8194	7597	7602
Ylempi keskiaste	71	27	155	182	9416	7815	8051
484 Ravitseminen,kotitalous 3v	66	13	154	168	6543	7816	7715
Alin korkea-aste	15	11	33	44	8790	7461	7804
584 Ravitseminen,kotital,5-ast	14	5	33	37	.	7461	7663
<b>TUNTEMATON</b>	<b>1062</b>	<b>677</b>	<b>3051</b>	<b>3730</b>	<b>9334</b>	<b>8147</b>	<b>8362</b>

## Tutkimustoiminta



Taulukko 3A Tutkimustoiminnan palkansaajien palkat marraskuussa 1993; ammattiryhmä, ammatti

Ammattiryhmä Ammatti	Luku- määrä otok- sessa	Lukumäärä			Säännöllisen työajan ansio		
		Miehet	Naiset	Yhteensä	Miehet	Naiset	Yhteensä
YHTEENSÄ	1021	1051	1223	2274	14960	9628	12092
TEKNINEN, TIETEELLINEN, LAINOPIILLINEN HUMANISTINEN JA TAITEELLINEN TYÖ	517	548	521	1069	13296	9107	11256
Tekniikan alaan kuuluva työ	53	203	32	235	13455	9758	12948
57040 Tutkimusinsinööri	17	13	4	17	13030	.	12788
Kemian ja fysiikan alaan kuuluva työ	165	41	214	254	9339	7791	8039
18110 Kemisti	11	5	6	11	.	.	12315
24560 Laborantti	105	20	110	130	8353	7964	8025
24860 Laboratoriomestari	19	6	13	19	.	8927	9384
64711 Vastaava laborantti	12	1	11	12	.	.	7986
Opetusalaan kuuluva työ	23	14	9	23	15661	12943	14592
Toimittajan työ ja joukkoviestintä	15	2	14	16	.	10596	11045
Kirjasto-, arkisto- ja museoalan työ	17	2	15	17	.	9425	9558
Muu tieteellinen ja humanistinen (mm järjestö-)työ	237	264	232	496	13987	9977	12111
04170 Apulaistutkija	22	5	17	22	.	7964	8014
10230 Erikoistutkija	48	67	24	91	17293	15670	16872
56700 Tutkija	92	79	97	177	12719	10021	11230
56865 Tutkimusapulainen	19	2	17	19	.	7452	7605
62760 Vanhempi tutkija	28	24	5	30	16185	.	16122
TERVEYDEN- JA SAIRAUDENHOITO, SOSIAALINEN TYÖ YM.	169	65	104	169	13806	11216	12212
Terveyden- ja sairaanhoitotyö	106	31	75	106	17120	11266	12977
03030 Apulaislääkäri	14	4	10	14	.	12672	12388
10080 Erikoislääkäri	28	16	12	28	16051	16654	16309
Eläinlääkintähuolto, ympäristö- ja terveydensuojelutyö	41	31	10	41	10735	11982	11039
33340 Mittaushygienikko	19	17	2	19	9027	.	8984
57454 Työhygienikko	21	13	8	21	13002	.	12934
Psykologinen työ	14	3	11	14	.	11315	11309
41790 Psykologi	13	3	10	13	.	11296	11293
HALLINTO- JA TOIMISTOTYÖ	269	339	503	842	19920	10056	14024
Liikkeyritysten ja järjestöjen johtotyö	103	282	213	495	21254	11631	17119
37970 Osastonjohtaja	16	12	4	16	20331	.	20255
41739 Projektinjohtaja	17	70	119	189	15553	12587	13684
54870 Toimistopäällikkö	12	7	5	12	.	.	14970
Taloushallinnon suunnittelu ja tilinpitotyö ym.	14	25	13	38	13044	8793	11562
Sihteeri- ja toimistotyö	124	6	265	271	.	8779	8735
38160 Osastos sihteeri	27	-	28	28	.	8744	8744
54970 Toimistos sihteeri	40	-	103	103	.	7777	7777
Atk-alan työ	25	23	11	34	14826	11494	13749
06960 Atk-suunnittelija	14	8	6	14	.	.	11280
TEOLLINEN TYÖ 1	27	38	-	38	8469	.	8469
Teollinen työ	27	38	-	38	8469	.	8469
20940 Koneenhoitaja	18	19	-	19	9336	.	9336
TEOLLINEN TYÖ 3	14	14	1	15	.	.	9283
PALVELUTYÖ YM.	12	4	44	49	.	6791	6999

Taulukko 3B Tutkimustoiminnan palkansaajien palkat marraskuussa 1993, koulutus

Koulutusala Koulutusaste Tutkinto	Luku- määrä otok- sessa	Lukumäärä			Säännöllisen työajan ansio		
		Miehet	Naiset	Yhteensä	Miehet	Naiset	Yhteensä
YHTEENSÄ	1021	1051	1223	2274	14960	9628	12092
YLEISSIVISTÄVÄ KOULUTUS	112	49	214	262	10574	8472	8861
Ylempi keskiaste	112	49	214	262	10574	8472	8861
401 Ylioppilastutkinto	112	49	214	262	10574	8472	8861
HUMANISTINEN JA ESTEETTINEN KOULUTUS	18	3	29	32	.	10571	10619
KAUPPA-JA TOIMISTOALAN, YHTEISKUNTA- JA KÄYTTÄYTYMISTIETEIDEN KOULUTUS	200	213	447	660	16298	9278	11548
Alempi keskiaste	13	-	37	37	.	7919	7919
Ylempi keskiaste	65	28	202	229	12501	8306	8815
431 Merkonomi	63	28	199	227	12501	8311	8825
Alempi kandidaattiaste	11	1	32	33	.	.	9211
Ylempi kandidaattiaste	77	149	123	272	14450	11179	12976
732 Kaup.tal.kand, ekon.ylemp	11	16	90	105	10758	11116	11063
733 Valt.yht.k. ja hall.kand.	41	103	18	121	15271	11479	14708
734 Kasv.kand, fil.kand.tutk.	14	4	10	14	.	11123	11285
Tutkijakoulutus tai vastaava	25	35	33	68	27166	11489	19625
TEKNIIKAN JA LUONNONTIETEIDENKOULUTUS	412	562	197	759	15304	12352	14536
Alempi keskiaste	93	89	42	131	8625	8216	8493
341 Tekniikka ja luonnont.3v	93	89	42	131	8625	8216	8493
Ylempi keskiaste	48	61	22	83	10860	7107	9857
441 Teknikkokoulutus (-1988)	22	55	-	55	11088	.	11088
444 Muu tekn,luonnontiet 3v	26	5	22	27	.	7107	7373
Alin korkea-aste	18	37	5	42	14844	.	14307
541 Insinööri(koulutus(-1989)	14	35	3	38	15283	.	15042
Ylempi kandidaattiaste	166	284	90	374	16513	14496	16026
741 Diplomi-insinööri(tutk.	73	180	33	213	17281	14350	16824
745 Fil.kand.mat.-luonn.ala	93	104	57	161	15190	14581	14975
Tutkijakoulutus tai vastaava	82	88	35	124	21494	15536	19783
841 Tekniikan lis.tutkinto	14	40	2	42	24087	.	23595
843 Tekniikan tri tutkinto	18	13	6	19	26401	.	24200
845 Fil.lis.mat.-luonn.ala	19	12	16	28	14896	13700	14220
846 Fil.tri mat.-luonn.ala	31	24	11	35	17974	16138	17384
HOITCALOJEN KOULUTUS	141	44	102	146	18267	11105	13264
Alempi keskiaste	13	-	18	18	.	8780	8780
Ylempi keskiaste	21	1	20	21	.	.	8429
461 Terv-sairaanh.koul, 3v	21	1	20	21	.	.	8429
Alin korkea-aste	28	1	27	28	.	.	9509
561 Terveyd.sair.hoidon koul	25	1	24	25	.	.	9412
Ylempi kandidaattiaste	27	10	17	27	16622	13029	14360
761 Lääketiet.lis.tutkinto	24	10	14	24	16622	13808	14980
Tutkijakoulutus tai vastaaja	49	32	17	49	19247	17429	18616
861 Erikoislääkärikoulutus	14	9	5	14	.	.	15114
863 Lääket.ja kir,lääket.tri	33	23	10	33	20565	19951	20379
MAA- JA METSÄTALOUDEN KOULUTUS	27	151	65	216	13276	9413	12109
Ylempi kandidaattiaste	15	79	34	113	16155	12041	14918
773 Maat.- ja metsät.kand.	12	69	23	91	16179	11572	15032
TUNTEMATON	99	27	138	165	10047	7660	8054

# Järjestötoiminta



Taulukko 4A Järjestötoiminnan palkansaajien palkat marraskuussa 1993; ammattiryhmä, ammatti

Ammattiryhmä Ammatti	Luku- määrä otok- sessa	Lukumäärä			Säännöllisen työajan ansio		
		Miehet	Naiset	Yhteensä	Miehet	Naiset	Yhteensä
YHTEENSÄ	4065	4272	4849	9120	15811	10459	12966
TEKNINEN, TIETEELLINEN, LAINOPILLINEN HUMANISTINEN JA TAITEELLINEN TYÖ	1741	2230	1163	3392	13796	12461	13338
Tekniikan alaan kuuluva työ	720	699	93	792	10564	10020	10500
08425 Diplomi-insinööri	13	25	21	46	17021	14748	15990
13570 Insinööri	27	56	1	57	.	.	13754
16600 Kartanpiirtäjä	26	1	25	26	.	.	7046
32485 Metsätalousinsinööri	499	463	39	502	10479	9404	10396
32495 Metsätalousteknikko	146	143	3	146	8331	.	8314
Kemian ja fysiikan alaan kuuluva työ	13	9	35	44	.	8250	8647
Biologian alaan kuuluva työ	146	198	61	259	12637	11796	12439
32410 Metsänhoitaja	19	21	5	26	14054	.	13808
32415 Metsänhoitopäällikkö	19	18	1	19	.	.	15203
40090 Piirimetsänhoitaja	70	66	4	70	14595	.	14552
Opetusalaan kuuluva työ	168	159	203	362	16290	12386	14097
14150 Jaostopäällikkö	15	32	12	44	21270	16608	19971
21827 Konsultti	29	23	29	51	16951	15820	16319
23110 Kouluttaja	12	13	8	21	16546	.	16025
23135 Koulutus- ja tiedotuspäällikkö	11	16	2	18	17096	.	16841
23180 Koulutussihteeri	21	13	35	48	13397	11172	11787
23611 Kurssisihteeri	14	-	38	38	.	9458	9458
37420 Opintosihteeri	20	14	38	52	12802	11093	11568
Lainopillinen työ	47	68	37	106	18810	15326	17577
25710 Lakimies	43	58	36	95	17504	15505	16737
Toimittajan työ ja joukkoviestintä	139	174	273	447	15595	12530	13723
53183 Tiedottaja	29	28	65	94	14251	11655	12445
53200 Tiedotuspäällikkö	15	18	23	41	18840	16599	17580
53230 Tiedotussihteeri	15	11	43	55	12041	12709	12570
55110 Toimittaja	24	45	40	85	14448	12692	13623
55240 Toimitussihteeri	14	16	20	36	14860	13130	13904
Kirjasto-, arkisto- ja museoalan työ	21	9	55	64	11567	9534	9825
Muu tieteellinen ja humanistinen (mm järjestö-)työ	480	886	398	1284	15506	13616	14920
00779 Aluesihteeri	45	87	24	112	14646	12402	14161
06270 Asiamies	173	381	187	568	17037	14718	16274
14796 Järjestötoimitsija	46	50	2	52	14864	.	14788
14815 Järjestösihteeri	20	48	65	113	14609	13298	13856
49310 Suunnittelija	14	34	4	38	12713	.	12725
55080 Toimitsija	97	144	43	187	14078	13135	13863
56700 Tutkija	17	13	13	27	15837	14059	14950
69160 Yritystutkija	13	16	1	17	.	.	15512
TERVEYDEN- JA SAIRAUDENHOITO, SOSIAALINEN TYÖ YM.	39	65	75	140	12717	9641	11075
Sosiaalialan työ	13	8	29	37	.	9117	10796
Harrastus ja vapaa-aikatoim.ohjaajat	12	51	27	78	11782	9846	11113
HALLINTO- JA TOIMISTOTYÖ	1858	1542	3382	4924	20601	9976	13304
Liikeryitysten ja järjestöjen johtotyö	467	1198	411	1609	22426	14659	20442
00774 Aluepäällikkö	14	29	1	30	.	.	14160
02160 Apulaisjohtaja	18	40	7	47	20146	.	20279
11390 Hallintopäällikkö	23	26	7	33	18609	.	17603
14210 Johtaja	66	152	3	156	29329	.	29074
37970 Osastonjohtaja	11	41	4	45	29190	.	28544
38100 Osastopäällikkö	49	99	29	129	21024	17591	20238
41739 Projektinjohtaja	16	26	14	41	13951	11911	13228
41740 Projektisihteeri	15	1	18	19	.	.	8694

Taulukko 4A Järjestötoiminnan palkansaaajien palkat marraskuussa 1993; ammattiryhmä, ammatti

Ammattiryhmä Ammatti	Lukumäärä otok- sessa	Lukumäärä			Säännöllisen työajan ansio		
		Miehet	Naiset	Yhteensä	Miehet	Naiset	Yhteensä
41910 Puheenjohtaja	17	36	30	66	23830	24753	24249
43770 Päällikkö	29	37	41	78	16577	15386	15946
43900 Pääsihteeri	11	51	30	81	23714	15153	20515
50920 Talousjohtaja	16	33	24	57	22909	13925	19119
54390 Toiminnanjohtaja	52	308	67	374	18089	14773	17500
54870 Toimistopäällikkö	27	5	88	94	.	11680	11956
55180 Toimitusjohtaja	25	131	2	134	33971	.	33833
Henkilöstöasioiden hoito	35	16	85	101	16914	11365	12225
58886 Työttömyyskassanhoitaja	20	1	64	65	.	.	10424
Taloushallinnon suunnittelu ja tilinpitotyö ym.	207	112	424	536	15559	10233	11347
16890 Kassanhoitaja	26	4	73	77	.	10660	10995
19510 Kirjanpitäjä	75	-	143	143	.	9718	9718
26050 Laskuttaja	30	4	89	93	.	9242	9251
51300 Tarkastaja	18	69	-	69	15455	.	15455
Sihteeeri- ja toimistotyö	1036	181	2337	2517	12907	9084	9358
14180 Jaostosihteeeri	15	40	8	48	15988	.	15120
16110 Kanslisti	127	1	157	158	.	.	7994
28820 Lähetti	11	10	12	22	7649	7115	7350
38160 Osastosihteeeri	91	7	201	208	.	9490	9703
38630 Palkanlaskija	14	-	25	25	.	10032	10032
38740 Palkkasihteeeri	11	30	6	36	17582	.	17315
41630 Postittaja	12	-	24	24	.	7251	7251
42490 Puhelinvaihteen hoitaja	14	-	35	35	.	8010	8010
45840 Rekisterinhoitaja	15	-	42	42	.	8977	8977
47300 Sihteeeri	136	3	330	332	.	10259	10336
52714 Tekstinkäsittelijä	13	-	31	31	.	10013	10013
54460 Toimistoapulainen	11	3	46	49	.	7108	7036
54780 Toimistonhoitaja	62	4	149	153	.	9662	9622
54970 Toimistosihteeeri	100	9	404	413	8287	8906	8892
55050 Toimistotyöntekijä	107	14	307	321	7076	9153	9065
55060 Toimistovirkailija	210	-	319	319	.	7892	7892
Atk-alan työ	54	26	38	65	15731	10443	12590
06950 Atk-sihteeeri	20	1	19	20	.	.	8021
06960 Atk-suunnittelija	16	11	7	18	13405	.	12220
Pankki- ja vakuutusalan työ	53	1	85	86	.	.	8952
22780 Korvauskäsittelijä	53	1	85	86	.	.	8952
KAUPALLINEN TYÖ	84	86	71	157	14031	8561	11564
Mainos- ja markkinointityö	16	36	16	53	11654	9505	10980
Kauppaedustus- ja konttorimyyntityö	67	49	54	104	15649	8275	11772
65914 Vientiasiamies	12	11	2	13	15244	.	14937
65918 Vientipäällikkö	16	17	-	17	17252	.	17252
65920 Vientisihteeeri	17	-	18	18	.	7617	7617
MAA- JA METSÄTALOUSTYÖ, KALASTUS	252	250	5	255	8699	.	8712
Metsätyö	249	249	-	249	8685	.	8685
32630 Metsätyönjohtaja	249	249	-	249	8685	.	8685
TEOLLINEN TYÖ 3	14	24	10	33	7632	8888	7999
PALVELUTYÖ YM.	66	46	144	190	8135	7147	7386
Majoitusliike- ja suurtaloustyö	24	8	46	54	.	7758	7663
Kiinteistönhoito- ja siivoustyö	36	38	50	88	8351	7315	7761
47400 Siivoaja	20	-	36	36	.	7481	7481

Taulukko 4B Järjestötoiminnan palkansaajien palkat marraskuussa 1993, koulutus

Koulutusala Koulutusaste Tutkinto	Luku- määrä otok- sessa	Lukumäärä			Säännöllisen työajan ansio		
		Miehet	Naiset	Yhteensä	Miehet	Naiset	Yhteensä
YHTEENSÄ	4065	4272	4849	9120	15811	10459	12966
YLEISSIVISTÄVÄ KOULUTUS	292	223	520	743	14287	10538	11662
Ylempi keskiaste	292	223	520	743	14287	10538	11662
401 Ylioppilastutkinto	292	223	520	743	14287	10538	11662
HUMANISTINEN JA ESTEETTINEN KOULUTUS	81	134	149	283	16785	12259	14399
Alempi kandidaattiaste	25	43	48	91	15637	11248	13324
616 Hum.kand.tutk,hum.op.ala	20	40	42	82	15502	11308	13334
Ylempi kandidaattiaste	47	74	88	162	16349	13048	14553
716 Fil.kand.,hum.opintoala	42	66	76	142	16380	13215	14686
OPETTAJANKOULUTUS	32	80	41	122	12650	10396	11883
KAUPPA-JA TOIMISTOALAN, YHTEISKUNTA- JA KÄYTTÄYTYMISTIEDEIDEN KOULUTUS	1247	1004	2104	3108	20005	10816	13783
Alempi keskiaste	211	19	460	479	11547	9036	9136
331 Merkantti	184	9	387	396	.	9031	9076
336 Toimistokoulutus alle 3v	15	-	37	37	.	8389	8389
Ylempi keskiaste	512	141	1022	1162	14006	9816	10323
431 Merkonomi	504	136	1000	1136	14202	9839	10363
Alin korkea-aste	54	19	121	139	12281	10221	10499
533 Toimistoalan koul,5-aste	51	11	121	132	9440	10221	10154
Alempi kandidaattiaste	123	103	200	304	19469	13894	15794
632 Ekonomin tutkinto,alempi	63	67	64	131	21914	16122	19076
633 Akat.siht,kirjeenvaihtaja	20	-	71	71	.	11372	11372
637 Muu laki,yhtkunta,6-aste	21	25	35	60	13175	14070	13696
Ylempi kandidaattiaste	327	661	294	955	21091	15077	19241
731 Oikeustiet.kand.tutkinto	130	299	85	384	24077	17866	22699
732 Kaup.tal.kand,ekon.ylemp	70	117	44	160	20277	14941	18818
733 Valt.yht.k.ja hall.kand.	112	231	147	377	18221	13644	16443
734 Kasv.kand,fil.kand.tutk.	14	15	17	32	12058	13882	13017
Tutkijakoulutus tai vastaava	20	60	8	68	28114	.	26682
TEKNIIKAN JA LUONNONTIETEIDEN KOULUTUS	380	720	231	950	17560	10612	15874
Alempi keskiaste	190	255	138	393	13638	9184	12072
341 Tekniikka ja luonnont.3v	190	255	138	393	13638	9184	12072
Ylempi keskiaste	50	142	9	151	16486	7253	15923
441 Teknikkokoulutus (-1988)	44	126	4	130	17188	.	16881
Alin korkea-aste	49	111	9	120	16272	11800	15934
541 Insinööri(koulutus(-1989)	47	107	6	113	16081	.	16045
Alempi kandidaattiaste	13	17	6	23	14269	.	13921
Ylempi kandidaattiaste	72	176	64	241	23307	13678	20731
741 Diplomi-insinööri(tutk.	48	142	27	169	25455	14832	23772
745 Fil.kand.mat.-luonn.ala	24	34	38	72	14416	12859	13601
HOITOALOJEN KOULUTUS	46	9	77	86	15596	10401	10958
Alempi keskiaste	27	4	52	56	.	9214	9289
361 Terv-sair.hoidonk alle3v	21	2	46	49	.	9021	8896
Ylempi keskiaste	14	4	19	23	.	12276	12963
461 Terv-sairaanh.koul, 3v	14	4	19	23	.	12276	12963

Taulukko 4B Järjestötoiminnan palkansaajien palkat marraskuussa 1993, koulutus

Koulutusala Koulutusaste Tutkinto	Luku- määrä otok- sessa	Lukumäärä			Säännöllisen työajan ansio		
		Miehet	Naiset	Yhteensä	Miehet	Naiset	Yhteensä
MAA- JA METSÄTALOUDEN KOULUTUS	1022	1298	197	1496	12622	11460	12468
Alempi keskiaste	77	99	24	123	9910	9137	9759
371 Maatilatal.koul. alle 3v	25	47	22	69	11151	9128	10505
374 Metsätal.koul. alle 3v	50	52	-	52	8790	.	8790
Ylempi keskiaste	279	305	25	330	9294	8938	9267
474 Metsätalouden koul, 3v	272	263	11	274	9144	8921	9135
Alin korkea-aste	414	480	58	539	10884	10284	10819
571 Maatilatalouskoul.5-ast	11	105	24	129	11970	11720	11923
574 Metsätalouskoul, 5-aste	402	374	34	409	10586	9259	10475
Ylempi kandidaattiaste	247	399	90	489	17360	13551	16661
771 Agronomitutkinto	19	103	12	116	18637	12574	17990
772 Metsänhoitajien koulutus	155	157	18	175	17627	15413	17398
773 Maat.- ja metsät.kand.	72	138	59	197	16119	13186	15236
MUIDEN ERIKOISALOJEN KOULUTUS	73	71	146	216	16510	8773	11297
Alempi keskiaste	52	15	109	124	10841	8211	8531
384 Majoitus,kotital,alle 3v	45	8	99	107	.	8215	8275
Ylempi keskiaste	13	32	36	68	16075	10458	13076
TUNTEMATON	883	679	1380	2059	14448	9715	11277

Seurakunnat

**Taulukko 5 Seurakuntien viranhaltijoiden lukumäärien ja kokonaisansioiden kehitys 1987–1993**

Viranhaltijat	Vuosi						
	1987	1988	1989	1990	1991	1992	1993
<b>Diakonian viranhalt.</b>							
ansio .....	6 193	6 934	7 388	8 070	8 638	8 648	8 785
nousu % .....		12,0	6,5	9,2	7,0	0,1	1,6
lukumäärä .....	921	925	936	957	966	936	881
<b>B-kanttori</b>							
ansio .....	7 359	8 075	8 576	9 395	9 992	9 994	10 159
nousu % .....		9,7	6,2	9,5	6,4	0,0	1,7
lukumäärä .....	442	435	444	452	439	463	462
<b>Haudankaivaja</b>							
ansio .....	5 504	6 087	6 461	6 880	7 405	7 471	7 544
nousu % .....		10,6	6,1	6,5	7,6	0,9	1,0
lukumäärä .....	43	47	45	46	46	48	39
<b>Kappalainen</b>							
ansio .....	9 454	1 0573	11 349	12 302	13 078	13 200	13 341
nousu % .....		11,8	7,3	8,4	6,3	0,9	1,1
lukumäärä .....	427	499	516	554	573	586	578
<b>Kirkkoherra</b>							
ansio .....	11 763	12 648	13 642	14 807	15 849	16 068	16 196
nousu % .....		7,5	7,9	8,5	7,0	1,4	0,8
lukumäärä .....	581	574	583	581	579	587	584
<b>Nuorisiohjaaja</b>							
ansio .....	5 726	6 291	6 759	7 525	8 051	8 014	8 304
nousu % .....		9,9	7,4	11,3	7,0	-0,5	3,6
lukumäärä .....	795	789	807	799	791	799	730
<b>Perheneuvoja</b>							
ansio .....	8 328	9 266	10 091	10 895	11 603	11 626	11 580
nousu % .....		11,3	8,9	8,0	6,5	0,2	-0,4
lukumäärä .....	56	57	59	63	64	64	63
<b>Seurakuntamestari</b>							
ansio .....	5 884	6 376	6 443	6 915	7 664	7 623	7 790
nousu % .....		8,4	1,1	7,3	10,8	-0,5	2,2
lukumäärä .....	340	351	371	398	405	406	377
<b>Seurakuntapuutarhuri</b>							
ansio .....	6 473	6 975	7 466	8 145	8 729	8 724	8 872
nousu % .....		7,8	7,0	9,1	7,2	-0,1	1,7
lukumäärä .....	88	89	90	90	90	89	79
<b>Suntio</b>							
ansio .....	6 081	6 636	6 300	6 875	7 803	7 724	8 130
nousu % .....		9,1	-5,1	9,1	13,5	-1,0	5,3
lukumäärä .....	64	70	72	83	87	87	75
<b>Taluspäällikkö</b>							
ansio .....	6 954	7 811	8 715	9 684	10 887	10 506	10 477
nousu % .....		12,3	11,6	11,1	12,4	-3,5	-0,3
lukumäärä .....	214	213	217	218	225	226	221
<b>Toimistonhoitaja</b>							
ansio .....	5 870	6 388	6 797	7 258	7 919	7 937	7 981
nousu % .....		8,8	6,4	6,8	9,1	0,2	0,6
lukumäärä .....	81	85	94	104	112	110	104
<b>Vahtimestari</b>							
ansio .....	5 908	6 208	6 163	6 695	7 381	7 463	7 744
nousu % .....		5,1	-0,7	8,6	10,2	1,1	3,8
lukumäärä .....	139	140	136	126	129	126	108
<b>Virallinen apulainen</b>							
ansio .....	7 747	8 585	9 412	10 438	11 243	11 227	11 524
nousu % .....		10,8	9,6	10,9	7,7	-0,1	2,6
lukumäärä .....	294	329	378	396	390	412	404
<b>Ylim.lehtori</b>							
ansio .....	7 623	8 282	8 968	9 794	10 516	10 476	10 748
nousu % .....		8,6	8,3	9,2	7,4	-0,4	2,6
lukumäärä .....	154	90	66	47	38	36	27
<b>Kaikki viranhaltijat</b>							
ansio .....	7 092	7 745	8 249	9 009	9 741	9 776	9 975
nousu % .....		9,2	6,5	9,2	8,1	0,4	2,0
lukumäärä .....	7 904	8 035	8 191	8 256	8 340	8 356	7 880

TAULUKKO 5A SEURAKUNTIEN KOKOAIKAISTEN KUUKAUSIPALKKAISTEN VIRANHALTIJOIDEN JA TYÖSUHTEISTEN PALKANSAAJIEN ANSIOT AMMATEITTAIN 1993.

AMMATTI	LUKUMÄÄRÄT			SÄÄNN.TYÖAJANANSIOT			KOKONAISANSIOT		
	MIEHET	NAISET	YHTEENSÄ	MIEHET	NAISET	YHTEENSÄ	MIEHET	NAISET	YHTEENSÄ
A-KANTTORI	71	19	90	11570	11197	11491	11624	11197	11534
VIRANHALTIJAT	71	19	90	11570	11197	11491	11624	11197	11534
APUEMÄNTÄ	-	14	14	.	6790	6790	.	6817	6817
TYÖSUHTEISET	-	14	14	.	6790	6790	.	6817	6817
APULAISKANSLISTI	3	129	132	.	7190	7202	.	7209	7236
VIRANHALTIJAT	1	106	107	.	.	7203	.	.	7225
TYÖSUHTEISET	2	23	25	.	7131	7200	.	7131	7280
B-KANTTORI	285	179	464	10169	10067	10130	10182	10105	10152
VIRANHALTIJAT	284	178	462	10178	10069	10136	10191	10108	10159
C-KANTTORI	69	47	116	8002	7397	7757	8005	7397	7758
VIRANHALTIJAT	68	45	113	8025	7418	7783	8028	7418	7785
DIAKONIA-AVUSTAJA	-	10	10	.	6440	6440	.	6440	6440
TYÖSUHTEISET	-	10	10	.	6440	6440	.	6440	6440
DIAKONIAN VIRANHALTIJA	76	806	882	8836	8777	8782	8838	8777	8783
VIRANHALTIJAT	76	805	881	8836	8780	8785	8838	8780	8785
EMÄNTÄ	2	191	193	.	7831	7826	.	7888	7882
VIRANHALTIJAT	1	116	117	.	.	7649	.	.	7664
TYÖSUHTEISET	1	75	76	.	.	8097	.	.	8217
EMÄNTÄ-SIIVOOJA	-	14	14	.	7463	7463	.	7485	7485
TYÖSUHTEISET	-	11	11	.	7689	7689	.	7689	7689
EMÄNTÄ-VAHTIMESTARI	-	23	23	.	7468	7468	.	7468	7468
TYÖSUHTEISET	-	18	18	.	7523	7523	.	7523	7523
ERITYISAMMATTIMIES	93	7	100	8048	.	7973	8124	.	8044
TYÖSUHTEISET	91	7	98	8047	.	7970	8114	.	8033
ERITYISNUORISO-OHJAAJA	7	5	12	.	.	8884	.	.	8884
VIRANHALTIJAT	7	5	12	.	.	8884	.	.	8884
ERITYISNUORISOTYÖNTEKIJÄ	5	11	16	.	7919	8198	.	7919	8198
VIRANHALTIJAT	5	10	15	.	8182	8392	.	8182	8392
ERITYISTYÖN DIAKONI	5	11	16	.	9156	9037	.	9156	9037
VIRANHALTIJAT	5	11	16	.	9156	9037	.	9156	9037
HALLINTOSIHTTEERI	4	11	15	.	9901	10261	.	9970	10312
VIRANHALTIJAT	4	10	14	.	10009	10364	.	10009	10364
HAUDANKAIVAJA	108	-	108	7453	.	7453	7492	.	7492
VIRANHALTIJAT	39	-	39	7495	.	7495	7544	.	7544
TYÖSUHTEISET	69	-	69	7429	.	7429	7463	.	7463
HAUTAUSMAAN KESÄTYÖNTEKIJÄ	51	194	245	5804	6021	5976	5840	6021	5984
TYÖSUHTEISET	51	194	245	5804	6021	5976	5840	6021	5984
HAUTAUSMAA-APULAINEN	6	12	18	.	4628	4771	.	4628	4771
TYÖSUHTEISET	6	12	18	.	4628	4771	.	4628	4771
HAUTAUSMAAN TYÖNTEKIJÄ	8	3	11	.	.	6769	.	.	6769
HAUTAUSMAANHOITAJA	31	12	43	7663	6907	7452	7700	6919	7482
VIRANHALTIJAT	25	5	30	7605	.	7519	7651	.	7562
TYÖSUHTEISET	6	7	13	.	.	7297	.	.	7297
HAUTOJEN HOITAJA	-	16	16	.	6354	6354	.	6409	6409
TYÖSUHTEISET	-	16	16	.	6354	6354	.	6409	6409
HIIPPAKUNTASIHTTEERI	11	8	19	12056	.	12168	12056	.	12168
VIRANHALTIJAT	11	8	19	12056	.	12168	12056	.	12168
HUOLTOMIES	11	-	11	8069	.	8069	8069	.	8069
ISÄNNÖITSIJÄ	13	2	15	10897	.	10802	10897	.	10870
VIRANHALTIJAT	9	1	10	.	.	11023	.	.	11125
JOHT. SAIRAALASIELUNHOIT.	10	2	12	13470	.	13443	13470	.	13443
VIRANHALTIJAT	10	2	12	13470	.	13443	13470	.	13443

TAULUKKO 5A SEURAKUNTIEN KOKOAIKAISTEN KUUKAUSIPALKKAISTEN VIRANHALTIJOIDEN JA TYÖSUHTEISTEN PALKANSAAJIEN ANSIOT AMMATEITTAIN 1993.

AMMATTI	LUKUMÄÄRÄT			SÄÄNN. TYÖAJANANSIOT			KOKONAISANSIOT		
	MIEHET	NAISET	YHTEENSÄ	MIEHET	NAISET	YHTEENSÄ	MIEHET	NAISET	YHTEENSÄ
KANSLISTI	1	628	629	.	.	7603	.	.	7611
VIRANHALTIJAT	-	599	599	.	7614	7614	.	7623	7623
TYÖSUHTEISET	1	29	30	.	.	7383	.	.	7383
KANTTORI	7	20	27	.	8270	8074	.	8270	8074
TYÖSUHTEISET	4	15	19	.	7625	7541	.	7625	7541
KAPPALAINEN	466	113	579	13266	13366	13285	13322	13419	13341
VIRANHALTIJAT	465	113	578	13266	13366	13285	13322	13419	13341
KASSANHOITAJA	-	34	34	.	7878	7878	.	7878	7878
VIRANHALTIJAT	-	32	32	.	7920	7920	.	7920	7920
KEITTIÖAPULAINEN	1	70	71	.	.	7465	.	.	7515
TYÖSUHTEISET	1	69	70	.	.	7467	.	.	7518
KEITTÄJÄ	2	63	65	.	7717	7732	.	7758	7772
TYÖSUHTEISET	2	56	58	.	7738	7754	.	7784	7799
KIINTEISTÖNHOITAJA	24	1	25	.	.	8029	.	.	8058
VIRANHALTIJAT	13	-	13	8365	.	8365	8390	.	8390
TYÖSUHTEISET	11	1	12	.	.	7664	.	.	7698
KIINTEISTÖPÄÄLLIKKÖ	20	-	20	12431	.	12431	12431	.	12431
VIRANHALTIJAT	20	-	20	12431	.	12431	12431	.	12431
KIINTEISTÖTYÖNTEKIJÄ	37	13	50	7247	7304	7262	7304	7304	7304
TYÖSUHTEISET	33	10	43	7242	7233	7240	7307	7233	7289
KIRJANPITÄJÄ	2	65	67	.	7827	7829	.	7827	7829
VIRANHALTIJAT	2	62	64	.	7839	7840	.	7839	7840
KIRKKOHERRA	572	12	584	16196	15187	16176	16217	15187	16196
VIRANHALTIJAT	572	12	584	16196	15187	16176	16217	15187	16196
KIRKKOVAHTEIMESTARI	9	1	10	.	.	7920	.	.	7920
LAITOSAPULAINEN	-	12	12	.	7048	7048	.	7048	7048
TYÖSUHTEISET	-	12	12	.	7048	7048	.	7048	7048
LAITOSMIES	11	-	11	8326	.	8326	8409	.	8409
LAPSITYÖNOHJAAJA	-	31	31	.	8240	8240	.	8272	8272
VIRANHALTIJAT	-	27	27	.	8330	8330	.	8367	8367
LEHTORI	-	19	19	.	12185	12185	.	12185	12185
VIRANHALTIJAT	-	18	18	.	12271	12271	.	12271	12271
LÄHETYSSIHTTEERI	2	33	35	.	7675	7704	.	7723	7750
VIRANHALTIJAT	2	25	27	.	8067	8075	.	8131	8135
NUORISONOHJAAJA	328	410	738	8346	8214	8273	8389	8221	8296
VIRANHALTIJAT	324	406	730	8353	8224	8281	8396	8231	8304
NUORISOSIHTTEERI	8	5	13	.	.	9345	.	.	9576
VIRANHALTIJAT	8	5	13	.	.	9345	.	.	9576
NUORISOTYÖNOHJAAJA	7	8	15	.	.	7811	.	.	7811
VIRANHALTIJAT	6	8	14	.	.	7991	.	.	7991
PALKANLASKIJA	-	48	48	.	7899	7899	.	7899	7899
VIRANHALTIJAT	-	44	44	.	7922	7922	.	7922	7922
PALKKAKIRJANPITÄJÄ	-	14	14	.	7951	7951	.	7951	7951
VIRANHALTIJAT	-	14	14	.	7951	7951	.	7951	7951
PAPISTON APULAINEN	12	6	18	11363	.	11400	11363	.	11400
VIRANHALTIJAT	12	6	18	11363	.	11400	11363	.	11400
PERHEAS. NEUV. KESK. JOHT.	19	9	28	13181	.	13169	13181	.	13237
VIRANHALTIJAT	19	9	28	13181	.	13169	13181	.	13237
PERHENEUVOJA	19	44	63	11760	11503	11580	11760	11503	11580
VIRANHALTIJAT	19	44	63	11760	11503	11580	11760	11503	11580

TAULUKKO 5A SEURAKUNTIEN KOKOAIKAISTEN KUUKAUSIPALKKAISTEN VIRANHALTIJOIDEN JA TYÖSUHTEISTEN PALKANSAAJIEN ANSIOT AMMATEITTAIN 1993.

AMMATTI	LUKUMÄÄRÄT			SÄÄNN. TYÖAJANANSIOT			KOKONAIANSIOT		
	MIEHET	NAISET	YHTEENSÄ	MIEHET	NAISET	YHTEENSÄ	MIEHET	NAISET	YHTEENSÄ
PUISTOPUUTARHURI	9	6	15	.	.	8490	.	.	8614
VIRANHALTIJAT	6	4	10	.	.	8659	.	.	8845
PUUTARHURI	5	10	15	.	8113	8392	.	8340	8543
TYÖSUHTEISET	2	8	10	.	.	8325	.	.	8553
PYHÄKOULU-JA LÄHETYSSIHT.	1	11	12	.	.	7476	.	.	7476
PYHÄKOULUSIHTTEERI	-	25	25	.	7679	7679	.	7679	7679
VIRANHALTIJAT	-	14	14	.	7801	7801	.	7801	7801
TYÖSUHTEISET	-	11	11	.	7522	7522	.	7522	7522
PÄIVÄKERHON TOIMINN.OHJ.	1	86	87	.	.	8522	.	.	8558
VIRANHALTIJAT	1	75	76	.	.	8564	.	.	8605
TYÖSUHTEISET	-	11	11	.	8235	8235	.	8235	8235
PÄÄSIHTTEERI	12	1	13	.	.	16273	.	.	16273
VIRANHALTIJAT	12	1	13	.	.	16273	.	.	16273
RAJASEUTUSISAR	-	12	12	.	9780	9780	.	9780	9780
VIRANHALTIJAT	-	12	12	.	9780	9780	.	9780	9780
RAKENNUSMESTARI	14	-	14	11183	.	11183	11183	.	11183
VIRANHALTIJAT	11	-	11	11437	.	11437	11437	.	11437
ROVASTIKUNTA-APULAINEN	6	4	10	.	.	11701	.	.	11701
VIRANHALTIJAT	6	4	10	.	.	11701	.	.	11701
SAIRAALAPASTORI	16	26	42	13039	12605	12770	13039	12633	12788
VIRANHALTIJAT	16	26	42	13039	12605	12770	13039	12633	12788
SAIRAALASIELUNHOITAJA	15	20	35	12520	12390	12446	12520	12390	12446
VIRANHALTIJAT	15	20	35	12520	12390	12446	12520	12390	12446
SEURAKUNTAEMÄNTÄ	-	17	17	.	8085	8085	.	8665	8665
VIRANHALTIJAT	-	11	11	.	7358	7358	.	7358	7358
SEURAKUNTAMESTARI	337	59	396	7719	7808	7733	7756	8017	7795
VIRANHALTIJAT	321	56	377	7713	7819	7729	7746	8039	7790
TYÖSUHTEISET	16	3	19	7839	.	7803	7955	.	7900
SEURAKUNTAPUUTARHURI	70	9	79	8912	.	8862	8922	.	8872
VIRANHALTIJAT	70	9	79	8912	.	8862	8922	.	8872
SEURAKUNTASIHTTEERI	6	49	55	.	7923	7955	.	7974	8000
VIRANHALTIJAT	5	42	47	.	8015	8035	.	8060	8075
SIIVOOJA	1	222	223	.	.	7073	.	.	7100
VIRANHALTIJAT	-	54	54	.	7102	7102	.	7122	7122
TYÖSUHTEISET	1	168	169	.	.	7064	.	.	7093
SIIVOOJA-EMÄNTÄ	-	10	10	.	7163	7163	.	7173	7173
SIIVOOJA-VAHTIM.	-	63	63	.	7564	7564	.	7606	7606
VIRANHALTIJAT	-	12	12	.	7596	7596	.	7611	7611
TYÖSUHTEISET	-	51	51	.	7556	7556	.	7605	7605
SUNTIO	52	28	80	7993	7921	7968	8228	8025	8157
VIRANHALTIJAT	50	25	75	7921	7969	7937	8165	8060	8130
SUNTIO-HAUT.MAANHOITAJA	7	3	10	.	.	7568	.	.	7568
SUNTIO-TALONMIES	10	-	10	8158	.	8158	8295	.	8295
SUNTIO-VAHTIMESTARI	11	4	15	8180	.	8500	8180	.	8542
TALONMIES	51	5	56	7881	.	7896	7992	.	8002
VIRANHALTIJAT	27	2	29	7886	.	7929	7972	.	8010
TYÖSUHTEISET	24	3	27	7876	.	7861	8015	.	7994
TALONMIES-VAHTIM.	22	11	33	7944	8411	8100	7957	8457	8123
VIRANHALTIJAT	15	4	19	8007	.	8004	8007	.	8004
TYÖSUHTEISET	7	7	14	.	.	8230	.	.	8286
TALOUDENHOITAJA	21	60	81	8775	8536	8598	8775	8538	8600
VIRANHALTIJAT	20	59	79	8758	8558	8609	8758	8561	8611

TAULUKKO 5A SEURAKUNTIEN KOKOAIKAISTEN KUUKAUSIPALKKAISTEN VIRANHALTIJOIDEN JA TYÖSUHTEISTEN PALKANSAAJIEN ANSIOT AMMATEITTAIN 1993.

AMMATTI	LUKUMÄÄRÄT			SÄÄNN. TYÖAJANANSIOT			KOKONAISANSIOT		
	MIEHET	NAISET	YHTEENSÄ	MIEHET	NAISET	YHTEENSÄ	MIEHET	NAISET	YHTEENSÄ
TALOUSJOHTAJA	29	7	36	14185	.	14041	14206	.	14058
VIRANHALTIJAT	29	7	36	14185	.	14041	14206	.	14058
TALOUSPÄÄLLIKKÖ	118	104	222	10870	10014	10467	10897	10017	10483
VIRANHALTIJAT	118	103	221	10870	9997	10462	10897	10000	10477
TEKSTINKÄSITTELIJÄ	-	12	12	.	7688	7688	.	7766	7766
VIRANHALTIJAT	-	10	10	.	7911	7911	.	8005	8005
TIEDOTUSSIHTEERI	9	21	30	.	10973	10889	.	10973	10889
VIRANHALTIJAT	9	18	27	.	11011	10906	.	11011	10906
TOIMINNANOHJAAJA	2	12	14	.	8192	7862	.	8470	8100
TOIMISTOAPULAINEN	2	77	79	.	6982	6978	.	6998	6994
TYÖSUHTEISET	2	75	77	.	6971	6967	.	6988	6984
TOIMISTONHOITAJA	3	104	107	.	7935	7933	.	7974	7971
VIRANHALTIJAT	3	101	104	.	7944	7942	.	7984	7981
TOIMISTOSIHTEERI	-	79	79	.	8146	8146	.	8214	8214
VIRANHALTIJAT	-	72	72	.	8175	8175	.	8249	8249
TOIMISTOVIRKAILIJA	2	81	83	.	7022	7004	.	7030	7012
VIRANHALTIJAT	1	36	37	.	.	7289	.	.	7306
TYÖSUHTEISET	1	45	46	.	.	6775	.	.	6775
TRAKTORINKULJETTAJA	10	-	10	7927	.	7927	7952	.	7952
TYÖALASIHTEERI	12	15	27	12866	12337	12572	12866	12337	12572
VIRANHALTIJAT	12	13	25	12866	12364	12605	12866	12364	12605
TYÖNJOHTAJA	23	4	27	8824	.	8745	8851	.	8768
VIRANHALTIJAT	11	-	11	8868	.	8868	8868	.	8868
TYÖSUHTEISET	12	4	16	8785	.	8661	8836	.	8700
VAHTIMESTARI	57	102	159	7864	7689	7751	7933	7759	7821
VIRANHALTIJAT	36	72	108	7883	7588	7687	7914	7659	7744
TYÖSUHTEISET	21	30	51	7829	7930	7889	7965	7999	7985
VAHTIMESTARI-SIIVOOJA	15	205	220	7945	7522	7551	8138	7559	7599
VIRANHALTIJAT	7	134	141	.	7492	7472	.	7517	7496
TYÖSUHTEISET	8	71	79	.	7580	7692	.	7640	7783
VAHTIMESTARI-TALONMIES	21	14	35	7976	8031	7998	8045	8060	8051
VIRANHALTIJAT	13	10	23	7946	7875	7915	8012	7875	7952
TYÖSUHTEISET	8	4	12	.	.	8156	.	.	8240
VIRALLINEN APULAINEN	262	142	404	11526	11498	11516	11537	11500	11524
VIRANHALTIJAT	262	142	404	11526	11498	11516	11537	11500	11524
YLIM. LEHTORI	-	27	27	.	10741	10741	.	10748	10748
VIRANHALTIJAT	-	27	27	.	10741	10741	.	10748	10748
YLIMÄÄRÄINEN APULAINEN	38	38	76	11625	11987	11806	11625	11987	11806
VIRANHALTIJAT	38	38	76	11625	11987	11806	11625	11987	11806
YLIPUUTARHURI	19	1	20	.	.	11601	.	.	11601
VIRANHALTIJAT	19	1	20	.	.	11601	.	.	11601
YLIVAHTIMESTARI	25	9	34	8118	.	8157	8274	.	8310
VIRANHALTIJAT	25	9	34	8118	.	8157	8274	.	8310
YHTEENSÄ	4092	5688	9780	10850	8425	9440	10892	8454	9474
VIRANHALTIJAT	3553	4327	7880	11322	8813	9944	11358	8840	9975
TYÖSUHTEISET	539	1361	1900	7742	7191	7347	7818	7230	7397

TAULUKKO 5B SEURAKUNTIEN KOKOAIKAISTEN KUUKAUSIPALKKAISTEN VIRANHALTIJOIDEN JA TYÖSUHTEISTEN PALKANSAAJIEN SÄÄNNÖLLISEN TYÖAJAN ANSIOT KOULUTUSALAN, SUKUPUOLEN JA KOULUTUSASTEEN MUKAAN 1993.

KOULUTUSALA SUKUPUOLI	KOULUTUSASTE						TUTKIJA- KOULUTUS	KOUL. ASTE TUNTEM.	KOUL. ASTE YHT.
	PERUS- KOULU	ALEMPI KESKI- ASTE	YLEMPI KESKI ASTE	ALEMPI KORKEA ASTE	ALEMPI KAND. ASTE	YLEMPI KAND. ASTE			
YLEISSIVISTÄVÄ KOULUTUS	-	-	7714	-	-	-	-	-	7714
MIEHET	-	-	8025	-	-	-	-	-	8025
NAISET	-	-	7600	-	-	-	-	-	7600
HUMANISTINEN JA ESTEETTINEN KOULUTUS	-	8599	7508	9869	9770	13095	15975	-	12822
MIEHET	-	.	7801	10155	10295	13606	16137	-	13434
NAISET	-	.	.	9464	9488	11801	.	-	11342
OPETTAJANKOULUTUS	-	8928	8495	7787	10078	10916	-	-	8618
MIEHET	-	9070	8576	8033	11026	11261	-	-	8844
NAISET	-	8830	8439	7671	9237	10422	-	-	8467
KAUPPA JA TOIMISTOALAN SEKÄ LAKI-, YHTEISKUNTA JA KÄYTTÄYTYMISTIE- TEIDEN KOULUTUS	-	7864	8169	8612	10548	13482	.	-	8696
MIEHET	-	9428	9950	.	12953	15617	.	-	11328
NAISET	-	7640	7852	8506	9526	11872	-	-	8124
TEKNIIKAN JA LUONNONTIETEIDEN KOULUTUS	-	7658	9596	11648	9045	.	-	-	8157
MIEHET	-	7777	9654	12624	.	.	-	-	8380
NAISET	-	7369	.	.	.	.	-	-	7534
LIIKENTEEN JA TIETOLIIKENTEEN MIEHET	-	.	.	-	-	-	-	-	8162
MIEHET	-	.	.	-	-	-	-	-	8162
HOITOALOJEN KOULUTUS	-	7953	9117	8567	.	.	-	-	8737
MIEHET	-	.	.	.	-	-	-	-	8854
NAISET	-	7838	9111	8570	.	.	-	-	8733
MAA- JA METSÄTALouden KOULUTUS	-	8116	8596	10348	-	.	-	-	8448
MIEHET	-	8312	9117	10914	-	.	-	-	8695
NAISET	-	7528	7465	8906	-	.	-	-	7750
MUIDEN ERIKOISALOJEN KOULUTUS	-	7523	7695	6622	-	-	-	-	7532
MIEHET	-	8098	9042	-	-	-	-	-	8476
NAISET	-	7497	7524	6622	-	-	-	-	7476
KOULUTUSALA TUNTEMATON	-	-	-	-	-	-	-	7720	7720
MIEHET	-	-	-	-	-	-	-	8150	8150
NAISET	-	-	-	-	-	-	-	7488	7488
KOULUTUSALA YHTEENSÄ	-	7959	8309	8876	10227	13075	15924	7720	9440
MIEHET	-	8273	8919	9838	11779	13634	16078	8150	10850
NAISET	-	7754	8101	8504	9391	11768	.	7488	8425

TAULUKKO 5C SEURAKUNTIEN KOKOAIKAISTEN KUUKAUSIPALKKAISTEN VIRANHALTIJOIDEN JA TYÖSUHTEISTEN PALKANSAAJIEN LUKUMÄÄRÄT KOULUTUSALAN, SUKUPUOLEN JA KOULUTUSASTEEN MUKAAN 1993.

KOULUTUSALA SUKUPUOLI	KOULUTUSASTE						TUTKIJA- KOULUTUS	KOUL. ASTE TUNTEM.	KOUL. ASTE YHT.
	PERUS- KOULU	ALEMPI KESKI- ASTE	YLEMPI KESKI ASTE	ALEMPI KORKEA ASTE	ALEMPI KAND. ASTE	YLEMPI KAND. ASTE			
YLEISSIVISTÄVÄ KOULUTUS	-	-	445	-	-	-	-	-	445
MIEHET	-	-	119	-	-	-	-	-	119
NAISET	-	-	326	-	-	-	-	-	326
HUMANISTINEN JA ESTEETTINEN KOULUTUS	-	13	19	244	40	2133	132	-	2581
MIEHET	-	5	12	143	14	1529	123	-	1826
NAISET	-	8	7	101	26	604	9	-	755
OPETTAJANKOULUTUS	-	315	599	182	34	34	-	-	1164
MIEHET	-	129	244	58	16	20	-	-	467
NAISET	-	186	355	124	18	14	-	-	697
KAUPPA JA TOIMISTOALAN SEKÄ LAKI-, YHTEISKUNTA JA KÄYTTÄYTYMISTIE- TEIDEN KOULUTUS	-	336	882	14	114	107	4	-	1457
MIEHET	-	42	134	1	34	46	4	-	261
NAISET	-	294	748	13	80	61	-	-	1196
TEKNIIKAN JA LUONNONTIETEIDEN KOULUTUS	-	478	86	21	10	8	-	-	603
MIEHET	-	338	80	15	6	5	-	-	444
NAISET	-	140	6	6	4	3	-	-	159
LIIKENTEEN JA TIETOLIIKENTEEN KOULUTUS	-	8	2	-	-	-	-	-	10
MIEHET	-	8	2	-	-	-	-	-	10
HOITOALOJEN KOULUTUS	-	64	296	396	2	1	-	-	759
MIEHET	-	7	8	9	-	-	-	-	24
NAISET	-	57	288	387	2	1	-	-	735
MAA- JA METSÄTALOUDEN KOULUTUS	-	271	19	39	-	4	-	-	333
MIEHET	-	203	13	28	-	2	-	-	246
NAISET	-	68	6	11	-	2	-	-	87
MUIDEN ERIKOISALOJEN KOULUTUS	-	411	107	15	-	-	-	-	533
MIEHET	-	18	12	-	-	-	-	-	30
NAISET	-	393	95	15	-	-	-	-	503
KOULUTUSALA TUNTEMATON	-	-	-	-	-	-	-	1895	1895
MIEHET	-	-	-	-	-	-	-	665	665
NAISET	-	-	-	-	-	-	-	1230	1230
KOULUTUSALA YHTEENSÄ	-	1896	2455	911	200	2287	136	1895	9780
MIEHET	-	750	624	254	70	1602	127	665	4092
NAISET	-	1146	1831	657	130	685	9	1230	5688



## Yksityisten hyvinvointipalvelujen palkat marraskuussa 1993



Yksityisten hyvinvointipalvelujen palkat 1993 sisältää tiedot yksityisen tutkimus-  
toiminnan, terveys- ja sosiaalipalvelujen sekä järjestöjen ja evankelisluterilaisten  
seurakuntien palkansaajien lukumääristä ja ansioista ammatin ja koulutuksen  
mukaan.

**Myynti:**

Julkaisujen myynti / 3B  
00022 TILASTOKESKUS  
Puh. (90) 1734 2011

**Försäljning:**

Försäljning / 3B  
00022 STATISTIKCENTRALEN  
Tfn (90) 1734 2011

ISSN 0784-8374  
= Palkat  
ISBN 951-727-007-0



9 789517 270076