



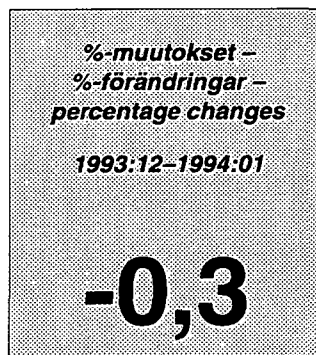
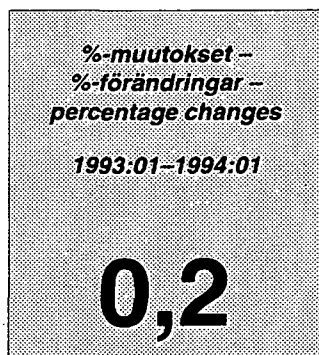
# Kuluttajahintaindeksi

Konsumentprisindex  
Consumer price index  
1994, Tammikuu – Januari – January

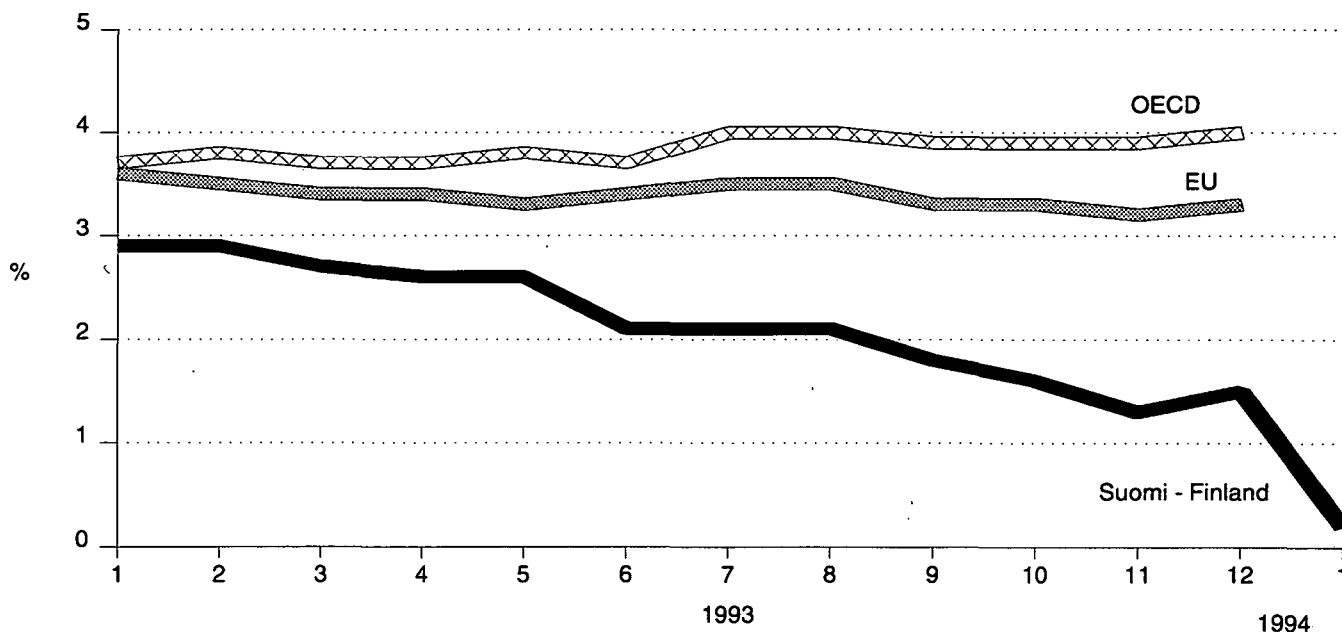
Julkaistavissa klo 7.00  
Får publiceras kl. 7.00  
May be released at 7 a.m.

15.2.1994

**Kuluttajahintaindeksi** 1990=100 **109,4**  
Konsumentprisindex  
Consumer price index



**Elinkustannusindeksi** 1951:10=100 **1 357**  
Levnadskostnadsindex  
Cost-of-living index



**12 kuukauden muutokset - Förändringar under 12 månader -  
Change on 12 months**

The information in this publication may be quoted freely. Statistics Finland is to be mentioned as the source in quotations.

## Inflaatio vain 0,2 prosenttia

Kuluttajahinnat nousivat tammikuussa viime vuoden tammikuusta vain 0,2 prosenttia. Inflaatio on ollut pienempi viimeksi vuonna 1959.

Kuluttajahintaindeksiin on vaikuttanut erityisesti korkojen jatkuva lasku: se alensi kuluttajahintojen vuosimuutosta 1,4 prosenttiyksikköä. Asuntolainakannan keskiporkko on laskenut vuodessa 12,4 prosentista 9,04 prosenttiin. Ravinto on halventunut vuodessa kaksi prosenttia etupäässä lihan ja lihatuotteiden hinnanlaskun takia. Myös maitotuotteet, vihannekset ja peruna ovat halventuneet. Julkisten maksujen ja taksojen korotuksia ei nyt tullut vuodenvaihteessa niin paljon kuin aikaisempina vuosina. Televero nosti paikallispuhelimien hintoja, mutta kotimaan kaukopuhelut halpenivat. Linja-auto- ja junamatkat kallistuivat, kun taas liikennevakuutusmaksut laskivat. Myös useat asiakirjojen lunastusmaksut halpenivat. Eniten inflaatiota ovat nostaneet käytetyt henkilöautot, jotka ovat kallistuneet vuodessa 15,7 prosenttia, vuokrat, jotka ovat nousseet 3,8 prosenttia, ja osakehuoneistojen hoitokustannukset, jotka ovat kallistuneet 7 prosenttia.

Joulukuusta tammikuuhun kuluttajahinnat laskivat 0,3 prosenttia. Tämä johtui pääasiassa vaatealennusmyynneistä ja korkojen sekä liikennevakuutusmaksujen laskusta. Myös valmismatkojen hinnat laskivat jonkin verran. Bensiini halpeni polttoaineveron korotuksesta huolimatta 1,2 prosenttia ja se on nyt 4,7 prosenttia halvempaa kuin vuosi sitten.

Vuodessa on eniten kallistunut liikenne, 3,9 prosenttia. Asuminen on halventunut 5,1 prosenttia.

### Pohjaininflaatio joulukuussa 3,3 prosenttia

Suomen pankin käyttämä pohjaininflaatioindikaattorin pisteluku (1985=100) oli joulukuussa 135,0. Indeksinvuosinousu oli joulukuussa 3,3 prosenttia. Pohjaininflaatioindikaattorin keskimääräinen vuosinousu 1993 oli 2,9 prosenttia.

## Inflation as low as 0.2 per cent

Consumer prices rose by a mere 0.2 per cent in the year to the end of January. This is the lowest inflation since 1959.

The development of the consumer price index is largely explained by the sustained fall in interest rates, which diminished the year-on-year change in consumer prices by 1.4 percentage points. The average rate on the stock of housing loans outstanding fell from 12.4 per cent to 9.04 per cent in the twelve months to January. The price of food fell by 2 per cent in the year, mainly due to the reduced prices of meat and meat products. The prices of milk products, vegetables and potatoes also fell. In addition, fewer public fees and tariffs rose from the beginning of the year than usual. The introduction of a teletax raised the cost of local calls, but the cost of domestic long-distance calls fell. Coach and train fares increased, whereas the premiums for compulsory third-party motor vehicle insurance came down. The charges for many official documents were also reduced. Inflation was fuelled mainly by used-car prices, up 15.7 per cent on a year earlier; rents, up 3.8 per cent; and maintenance costs for flats, up 7 per cent.

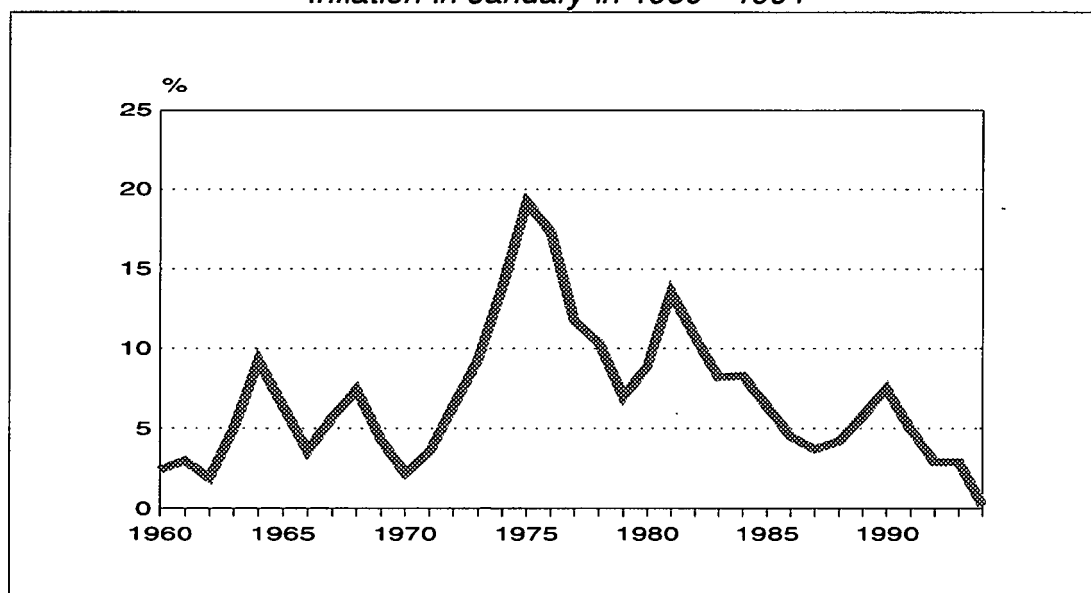
Consumer prices dropped by 0.3 per cent from December to January. This was mainly due to seasonal clothing sales, interest rate cuts and reduced motor vehicle insurance premiums. Package tour prices also fell slightly. Despite an increase in the fuel tax, gasoline was down by 1.2 per cent, or by 4.7 cent on a year earlier.

The biggest increase on one year occurred in travel costs, 3.9 per cent. Housing costs fell by 5.1 per cent.

### Underlying inflation 3.3 per cent in December.

The point figure (1985=100) of the Bank of Finland's indicator of underlying inflation was 135,0 in December, representing an increase of 3,3 per cent on a year earlier. The average rise in the indicator in 1993 was 2,9 per cent.

### **Tammikuun inflaatio 1960 - 1994** *Inflation in January in 1960 - 1994*



Kuluttajahintaindeksi (1990=100) hyödykeryhmittäin –  
 Konsumentprisindex (1990=100) efter varugrupp –  
 Consumer price index (1990=100) by commodity groups

		Kokonaisindeksi Totalindex Overall index									
		0	1	2	3	4	5	6	7	8	
<b>Paino – Vikt – Weight ‰</b>		<b>1000</b>	<b>155</b>	<b>72</b>	<b>60</b>	<b>198</b>	<b>61</b>	<b>33</b>	<b>182</b>	<b>101</b>	<b>138</b>
1990		100,0	100,0	100,0	100,0	100,0	100,0	100,0	100,0	100,0	100,0
1991		104,3	102,9	109,0	104,0	101,9	103,9	108,6	103,8	104,0	107,1
1992		107,4	102,8	113,7	107,6	102,5	107,2	120,5	107,3	110,1	111,0
1993		109,7	102,1	118,0	111,5	100,1	109,7	127,4	115,1	114,1	112,2
1993	I	109,1	102,7	115,5	107,5	102,8	108,3	126,0	112,3	112,2	112,6
	II	109,5	102,6	116,6	109,3	102,7	108,5	125,8	113,2	112,3	112,8
	III	109,6	102,5	118,5	111,0	100,7	109,4	125,6	114,1	113,4	112,8
	IV	110,0	103,3	118,4	111,7	100,3	109,3	127,1	115,6	113,7	112,6
	V	110,1	102,3	118,4	112,3	100,7	109,7	127,3	115,7	114,3	112,4
	VI	109,9	102,5	118,4	111,7	100,4	109,9	127,4	115,3	114,3	112,4
	VII	109,7	102,3	118,2	109,7	100,3	109,8	128,0	114,8	114,8	111,7
	VIII	109,5	101,9	118,3	111,2	99,7	109,7	128,0	114,6	114,7	111,7
	IX	109,7	101,9	118,3	113,0	98,8	109,8	127,8	116,0	114,9	111,9
	X	109,9	102,0	118,3	113,8	98,6	110,3	128,6	116,5	115,0	111,8
	XI	109,7	101,1	118,3	113,7	98,4	110,5	128,6	116,6	115,1	111,6
	XII	109,7	100,6	118,3	113,4	98,2	110,8	128,7	116,9	115,0	111,6
1994	I	109,4	100,6	118,8	109,8	97,6	110,7	129,6	116,7	115,2	111,5
<b>12 kuukauden muutokset, % – Ändringar månadsvis, % – Change on 12 months, %</b>											
1993	I	2,9	-1,0	2,3	5,1	0,8	1,9	6,6	6,8	5,0	2,1
	II	2,9	-1,2	3,2	4,4	0,5	1,8	6,4	7,3	4,6	2,5
	III	2,7	-1,4	5,1	3,0	-0,5	2,4	6,2	8,1	3,2	2,1
	IV	2,6	-1,0	5,0	2,6	-1,2	1,8	5,8	8,5	3,4	2,0
	V	2,6	-1,5	4,9	3,7	-1,8	2,0	6,0	8,9	4,0	1,6
	VI	2,1	-0,9	4,9	3,9	-2,8	2,1	6,1	6,9	3,9	1,1
	VII	2,1	-0,3	4,8	4,3	-2,8	2,3	4,8	6,5	3,8	1,1
	VIII	2,1	-0,1	5,0	4,2	-3,4	2,1	4,8	7,4	3,6	1,0
	IX	1,8	0,0	2,7	3,9	-4,0	2,1	4,7	7,8	3,5	-0,1
	X	1,6	0,7	2,7	3,6	-4,5	2,9	5,8	6,6	3,2	-0,4
	XI	1,3	-0,1	2,6	2,7	-4,7	2,7	5,9	6,7	3,0	-0,4
	XII	1,5	-0,7	2,5	2,6	-3,4	3,1	5,9	6,7	2,8	-0,2
1994	I	0,2	-2,0	2,8	2,2	-5,1	2,2	2,8	3,9	2,6	-0,9
<b>Kuukausimuutos, % – Månadsförändring, % – Change on one month, %</b>											
1993:12-1994:1		-0,3	+0,0	0,4	-3,1	-0,6	-0,1	0,7	-0,2	0,2	-0,1

**HYÖDYKERYHMÄT – VARUGRUPPER – COMMODITY GROUPS**

0 = Ravinto	0 = Föda	0 = Food
1 = Juomat ja tupakka	1 = Drycker och tobak	1 = Beverages and tobacco
2 = Vaatetus ja jalkineet	2 = Beklädnad och skodon	2 = Clothing and footwear
3 = Asuminen, lämpö ja valo	3 = Boende, värme och lyse	3 = Housing, heat and light
4 = Kotitalouskalusto ym.	4 = Hushållsinventarier m.m.	4 = Household articles, etc.
5 = Terveysten- ja sairaudenhoito	5 = Hälsa- och sjukvård	5 = Health and medical care
6 = Liikenne	6 = Samfärdsel	6 = Transportation
7 = Vapaa-aika, virkistys ja koulutus	7 = Fritid, rekreation och utbildning	7 = Leisure time, recreation and education
8 = Muut tavarat ja palvelut	8 = Övriga varor och tjänster	8 = Other goods and services

# Elinkustannusindeksi kuukausittain – Cost-of-living index

Lokakuu 1951=100 – October 1951=100

	I	II	III	IV	V	VI	VII	VIII	IX	X	XI	XII	I-XII
1951	–	–	–	–	–	–	–	–	–	100	100	100	–
1952	102	101	101	101	101	101	101	101	101	102	102	102	101
1953	102	103	103	103	103	103	103	103	103	104	103	102	103
1954	104	104	103	104	104	103	104	104	104	104	98	98	103
1955	98	98	98	99	99	99	99	100	100	101	101	101	100
1956	104	107	108	108	110	110	111	112	113	113	118	118	111
1957	120	120	120	121	122	122	124	125	126	127	127	128	124
1958	129	130	130	132	133	132	132	132	132	132	133	133	132
1959	133	133	133	132	133	133	133	133	134	136	136	136	134
1960	136	136	137	138	138	138	139	138	138	139	140	140	138
1961	140	140	140	140	140	140	140	140	140	141	142	142	141
1962	143	143	144	145	146	146	148	148	148	150	150	150	147
1963	150	151	151	153	153	153	154	154	156	158	158	158	154
1964	164	165	167	169	170	170	170	171	172	173	173	174	170
1965	175	175	176	177	177	178	179	179	179	180	180	180	178
1966	181	181	182	183	184	184	185	186	187	188	189	189	185
1967	191	192	192	193	193	194	195	195	197	198	202	203	195
1968	205	207	210	211	211	213	213	213	214	215	215	215	212
1969	215	215	214	216	216	217	217	217	218	218	218	218	217
1970	220	221	221	222	222	222	223	223	224	224	225	225	223
1971	228	229	231	232	233	237	239	241	243	243	244	245	237
1972	242	245	247	251	253	254	256	257	259	260	262	262	254
1973	265	267	269	272	277	280	288	292	295	297	299	303	284
1974	305	314	317	324	328	329	335	340	348	351	353	354	333
1975	364	369	375	383	387	388	394	399	405	411	415	418	392
1976	426	432	436	440	441	442	450	456	460	465	468	469	449
1977	476	482	489	493	500	506	510	518	520	522	524	525	506
1978	526	532	533	536	544	544	545	547	551	554	557	556	544
1979	560	567	571	576	578	582	585	588	593	596	601	604	583
1980	611	620	626	638	645	648	651	660	669	676	682	686	651
1981	693	699	708	717	727	731	734	736	745	752	752	755	729
1982	767	771	780	786	799	800	806	804	806	809	812	823	797
1983	830	834	839	849	860	871	875	876	881	883	891	890	865
1984	898	902	908	914	924	926	929	933	939	944	944	945	925
1985	955	959	968	973	983	985	986	987	989	990	991	992	980
1986	999	1 003	1 005	1 009	1 013	1 018	1 019	1 021	1 021	1 024	1 024	1 025	1 015
1987	1 035	1 039	1 044	1 049	1 050	1 053	1 053	1 056	1 060	1 062	1 062	1 063	1 052
1988	1 075	1 078	1 084	1 092	1 101	1 107	1 106	1 109	1 119	1 120	1 123	1 132	1 104
1989	1 137	1 143	1 156	1 167	1 171	1 182	1 181	1 182	1 195	1 199	1 199	1 205	1 177
1990	1 223	1 228	1 232	1 239	1 245	1 248	1 250	1 256	1 262	1 266	1 266	1 264	1 248
1991	1 283	1 290	1 291	1 296	1 302	1 301	1 300	1 302	1 304	1 306	1 307	1 313	1 300
1992	1 320	1 323	1 327	1 332	1 333	1 336	1 334	1 332	1 337	1 342	1 344	1 340	1 333
1993	1 354	1 359	1 360	1 365	1 366	1 364	1 361	1 359	1 362	1 364	1 362	1 361	1 361
1994	1 357												

Elinkustannusindeksi kehittyy samalla lailla kuin kuluttajahintaindeksi. Yli viiden vuoden tarkasteluissa on suositeltavaa käyttää elinkustannusindeksiä. Lyhyemmissä tarkasteluissa käytetään kulloinkin tuotettavaa virallista kuluttajahintaindeksiä.

Kuluttajahintaindeksin vanhempien sarjojen pistelukuja saa Tilastokeskuksesta, puh. (90) 17 341/kuluttajahinnat.

The cost-of-living index develops in the same way as the consumer price index. In examinations extending over periods longer than five years it is recommended to use the cost-of-living index. For shorter periods use is made of the official consumer price index produced for the time in question.

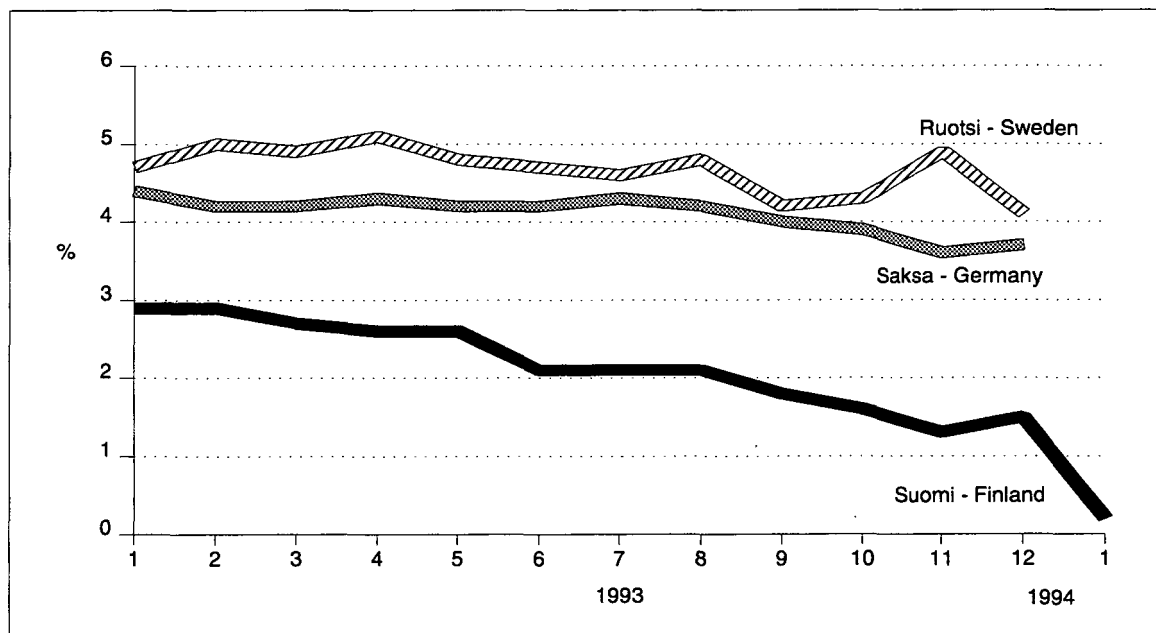
Index figures of the older series of the consumer price index may be obtained from Statistics Finland, tel. (90) 17 341/ consumer prices.

## Kuluttajahintaindeksin 12 kuukauden muutokset 12-month changes in the consumer price index

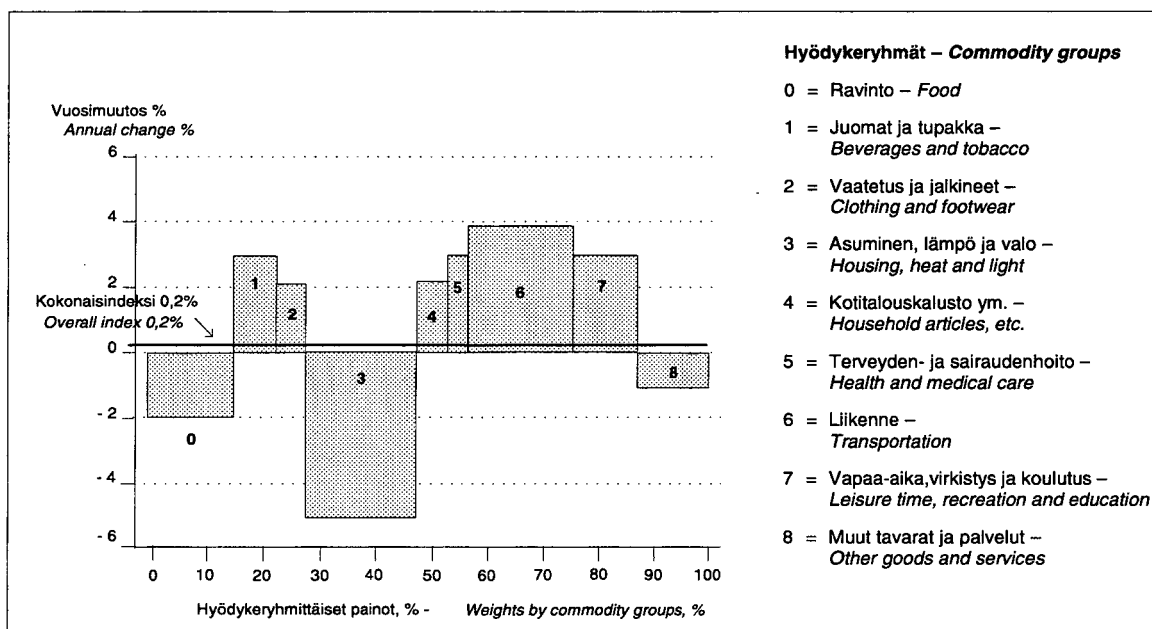
	1992:10– 1993:10 %	1992:11– 1993:11 %	1992:12– 1993:12 %
Suomi – Finland	1,6	1,3	1,5
Ruotsi – Sweden	4,3	4,9	4,1
Norja – Norway	2,0	1,9	1,8
Tanska – Denmark	1,5	1,5	1,5
Saksa – Germany	3,9	3,6	3,7
Iso-Britannia – United Kingdom	1,4	1,4	1,9
Yhdysvallat – United States	2,8	2,7	2,7
Japani – Japan	1,3	0,9	*1,1
OECD kokonaan – OECD total	3,9	3,9	4,0
EU	3,3	3,2	*3,3

\* Ennakkotieto – Preliminary data

## Kuluttajahintojen 12 kuukauden muutokset 12-month changes in consumer prices



## Kuluttajahintojen 12 kuukauden muutokset, tammikuu 1994 12-month changes in consumer prices, January 1994



**Pylvään leveys kuvaa hyödykeryhmän painoa kuluttajahintaindeksissä**  
The width of the column describes the weight of the commodity group in the consumer price index

Kuluttajahintaindeksillä laskeminen

**Montako prosenttia on ravinnon hinta noussut syyskuusta 1992 tammikuuhun 1993?**

Pisteluvut	1992:9	101,9
	1993:1	102,7

$$\frac{102,7 - 101,9}{101,9} \times 100 = 0,8\%$$

**Vuonna 1980 500 mk maksanut tuote muutettuna vuoden 1992 rahaan.**

Elinkustannusindeksi	1980	651
	1992	1333

$$\frac{1333}{651} \times 500 = 1\,023,81 \text{ mk}$$

How to use the consumer price index

**How many per cent has the price of food risen from September 1992 to January 1993?**

Index points	1992:9	101.9
	1993:1	102.7

$$\frac{102,7 - 101,9}{101,9} \times 100 = 0.8\%$$

**The price of a product that cost FIM 500 in 1980 as converted to 1992 money.**

Cost-of-living index	1980	651
	1992	1333

$$\frac{1333}{651} \times 500 = \text{FIM } 1\,023.81$$

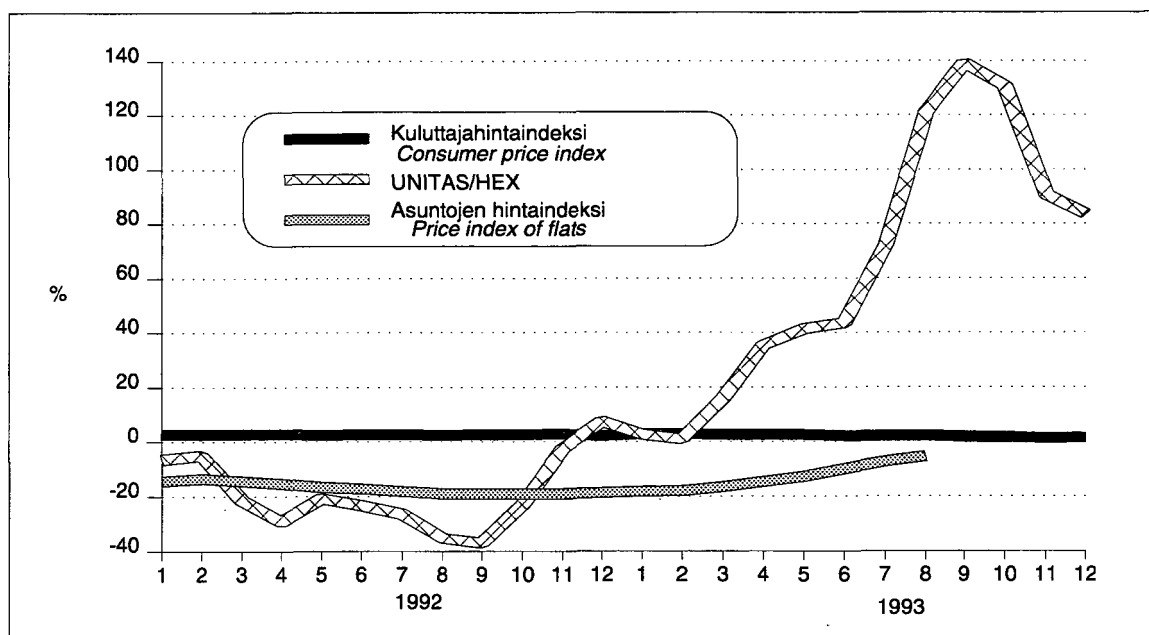
# Tietoa hintakehityksestä – prosenttimuutos edellisestä vuodesta – Price developments : percentage change on a year earlier

Vuosi ja kuukausi Year and month	Kuluttajahintaindeksi Consumer price index	Asuntojen hintaindeksi Price index for owner occupied flats on the secondary market	Asuntolainan keski-korko % Average housing loan interest rate %	Ansio-tasoindeksi Index of wage and salary earnings	Pohja-inflaatio indikaattori Indicator of underlying inflation	Vienti-hintaindeksi Export price index	Tuonti-hintaindeksi Import price index	Rakennus-kustannusindeksi Building cost index	HEX-indeksi Helsinki Stock Exchange index
1990	6,1	-5,6	11,22	9,2	4,8	-0,3	1,0	7,2	-27,1
1991	4,1	-14,0	11,59	6,4	4,3	-1,5	0,6	2,2	-27,7
1992	2,6	-17,6	12,08	1,9	1,6	5,0	7,2	-1,8	-19,8
1993	2,2	-	10,31	-	2,9	6,4	10,1	0,3	60,0
1993 I	2,9		11,84		1,7	4,3	8,9	-1,2	2,7
II	2,9		11,24		1,8	7,1	11,3	-1,3	1,0
III	2,7	-17,9	11,11	1,1 <sup>1)</sup>	1,8	8,5	13,6	-1,4	15,8
IV	2,6		11,01		1,9	8,5	12,7	-0,2	35,4
V	2,6		10,62		2,2	8,6	12,9	0,5	41,4
VI	2,1	-12,8	10,52	1,0 <sup>1)</sup>	2,1	7,2	11,7	1,4	43,5
VII	2,1		10,17		4,0	6,2	12,7	1,0	71,8
VIII	2,1		9,74		4,1	8,2	13,7	1,2	120,7
IX	1,8	-5,4	9,55	0,8 <sup>1)</sup>	4,1	5,7	9,1	0,8	139,1
X	1,6		9,47		3,8	4,8	6,8	0,8	130,7
XI	1,3		9,42		3,6	3,2	4,9	1,1	90,5
XII	1,5		9,04		3,3	3,9	4,2	1,1	83,4

<sup>1)</sup> ennakkotieto – preliminary data

Lähteet – Sources: Asuntojen hintatilasto, TK – Housing price statistics, Statistics Finland; Suomen Pankki – Bank of Finland; Ansio-tasoindeksi – Index of wage and salary earnings; Tuottajahintaindeksit – Producer price indices; Rakennuskustannusindeksi – Building cost index; Helsingin Arvopaperipörssi – Helsinki Stock Exchange

## Inflaatio, asuntojen hinnat ja pörssikurssit, 12 kuukauden muutos Inflation, prices of flats, stock exchange rates : 12-month change



00022 TILASTOKESKUS  
00022 STATISTIKCENTRALEN

# 16 h

SVT Suomen Virallinen Tilasto  
Finlands Officiella Statistik  
Official Statistics of Finland

Statistics Finland 

Consumer price index  
January 1994

Tiedustelut – Förfrågningar –  
Inquiries:

Jussi Pekkarinen  
(90) 17 341

Uusin indeksi automaattisesta  
puhelinvastaajasta (90) 1734 3222

Automatisk telefonsvarare med  
senaste index (90) 1734 3333

*Myynti:*

*Försäljning:*

*Hinta – Pris*

Julkaisujen myynti / 3B  
00022 TILASTOKESKUS  
Puh. (90) 1734 2011

Publikationsförsäljning / 3B 30 mk  
00022 STATISTIKCENTRALEN  
Tfn (90) 1734 2011

ISSN 0784-820X