

FI 3.3

 Tilastokeskus
Statistikcentralen
Statistics Finland

21-12-2010
Rakentaminen 2010

Maa- ja vesirakentamisen suhdanteet

4/2010

TILASTOKIRJASTO



136 017 7583

Sisällys

Maa- ja vesirakentamisen suhdanteet.	3
<i>2010 III neljännes</i>	
Maa- ja vesirakentamisen kuukausikuvaajat.	4
<i>Maa- ja vesirakennusalan suhdanteet heikkenivät kolmannella neljänneksellä</i>	
Maa- ja vesirakentamisen kustannukset.	6
<i>Maarakentamisen kustannukset nousivat</i>	
Maa- ja vesirakentamisen työllisyys ja ansiotaso	8
<i>Maa- ja vesirakennusalan työttömiä 4 prosenttia viimevuotista vähemmän</i>	
Maa-ainekset	9
<i>Kiven louhinta, hiekan ja saven otto kasvanut</i>	
Talonrakentaminen	10
<i>Myönnetyt rakennusluvut kasvussa vuoden 2010 kolmannella neljänneksellä</i>	
Aloittaneet ja lopettaneet maa- ja vesirakennusalan yritykset sekä konkurssit	11
<i>Aloittaneiden maarakennusyritysten määrä väheni</i>	
Liikennetilastollisia vuositietoja.	12
Kuntien maa- ja vesirakentaminen.	13
<i>Kuntien investoinnit maa- ja vesirakentamiseen vähenivät vuonna 2009</i>	

Investoinnit maa- ja vesirakentamiseen	14
<i>Investoinnit maa- ja vesirakentamiseen supistuivat heinä-syyskuussa</i>	
Kansainvälistä vertailua	15
<i>Maa- ja vesirakentaminen vähentynyt Euroopan Unionin alueella</i>	

Julkaisussa *-merkityt tiedot ovat ennakkotietoja. Julkaisussa käytetty muutos% on laskettu edellisen vuoden vastaavasta ajankohdasta tai -jaksosta.

Työpäiväkorjauksella eliminoidaan kalenterista johtuvat vaihtelut.

Kausivaihtelulla tarkoitetaan niitä vuoden sisällä tapahtuvia systemaattisia, ei välttämättä säännöllisiä, heilahdusmuutoksia taloudellisissa aikasarjoissa, jotka on usein aiheuttanut jokin ei-taloudellinen ilmiö.

Trendi kuvaa sarjan pitkän ajan suhdannevaihtelua. Tämän julkaisun trendikuviot on tuotettu TRAMO/SEATS-menetelmällä.

Muistattehan myös verkkopalvelun!

Rakentamisen ja asumisen verkkopalvelu löytyy osoitteesta tilastokeskus.fi/tup/rakas
Maa- ja vesirakentamisen verkkopalvelu on päivitetty 17.12.2010.

Julkaisu ilmestyy Rakentaminen aihealueessa

© 2010 Tilastokeskus

Lisätietoja:

Merja Järvinen (09) 17 341
tai ko. sivun alalaidassa mainittu henkilö.

sähköposti: rakennus.suhdanne@tilastokeskus.fi

Julkaisun tiedot vapaasti lainattavissa. Lainattaessa mainittava ko. tiedon kohdalla ilmoitettu lähde.

ISSN 1795-4541 (pdf)
ISSN 1456-8152 (print)

Kestotilauksena 90 euroa sisältäen verkkopalvelun.
Ilmestyy neljä kertaa vuodessa.

Maa- ja vesirakentamisen suhdanteet 2010 III neljännes

Maa- ja vesirakennusalan yritykset

Maa- ja vesirakennusyritysten liikevaihto

syyskuu -2,9 %

heinä-syyskuu -7,8 %

Maa- ja vesirakennusyritysten palkkasumma

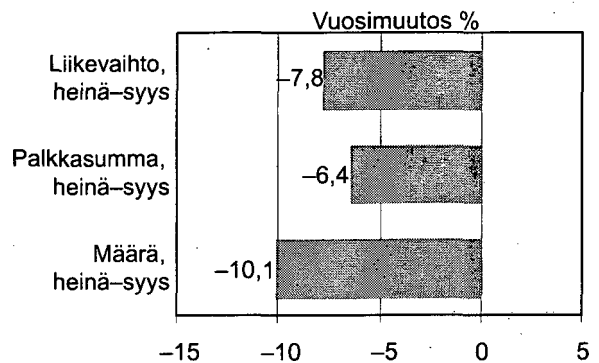
lokakuu -1,7 %

heinä-syyskuu -6,4 %

Maa- ja vesirakennusyritysten määräindeksi

syyskuu -5,5 %

heinä-syyskuu -10,1 %



Maa- ja vesirakentamisen kustannukset

Maarakennuskustannusindeksi

heinä-syyskuu +2,5 %

tammi-syyskuu +2,7 %

Maarakennusalan konekustannusindeksi

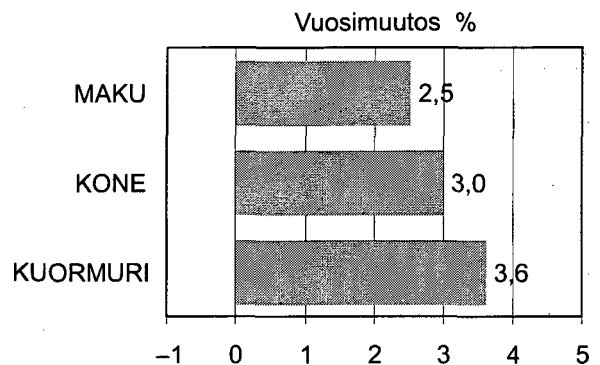
heinä-syyskuu +3,0 %

tammi-syyskuu +3,1 %

Kuorma-autoliikenteen kustannusindeksi

heinä-syyskuu +3,6 %

tammi-syyskuu +3,9 %



Maa- ja vesirakennusalan työllisyys

Työlliset (TOL 2008)

heinä-syyskuu -5 %

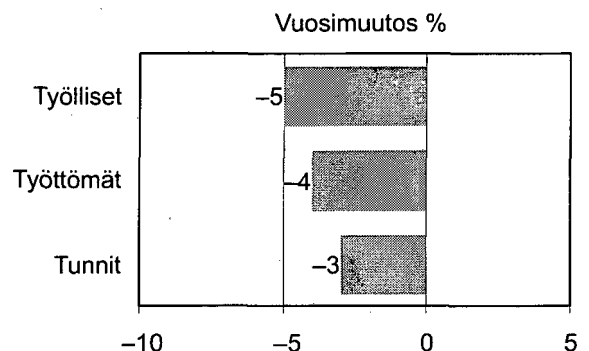
tammi-syyskuu -10,1 %

Työttömät (TOL 2002)

heinä-syyskuu -4 %

Tehdyt työtunnit (TOL 2008)

heinä-syyskuu -3 %



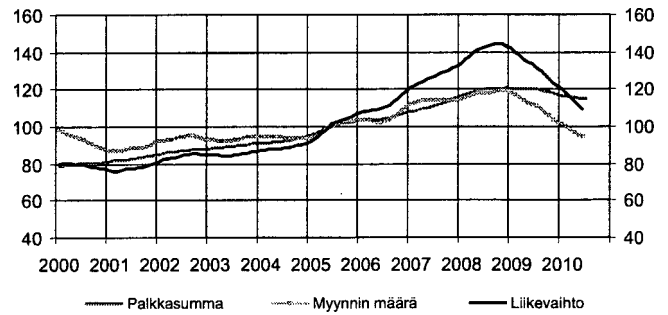
Maa- ja vesirakennusalan suhdanteet heikkenivät kolmannella neljänneksellä

Maa- ja vesirakennusyritysten liikevaihto supistui kolmannella neljänneksellä

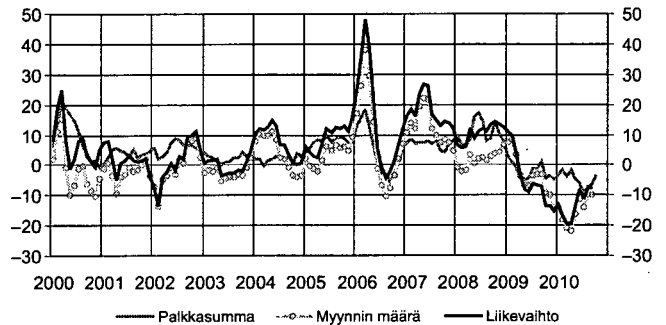
Maa- ja vesirakennusyritysten liikevaihto supistui vuoden 2010 kolmannella neljänneksellä lähes 8 prosenttia vuotta aiemmasta. Toisen neljänneksen lasku oli samaa luokkaa.

Kuukausitasolla tarkasteltuna heinäkuun liikevaihto laski voimakkaasti, kuten kuluvan vuoden ensimmäisen neljänneksen kuukaudet. Elokuussa liikevaihto kasvoi 3 prosenttia vuoden 2009 elokuusta. Syyskuussa maa- ja vesirakennusyritysten liikevaihto taas väheni 3 prosenttia edellisestä vuodesta.

Maa- ja vesirakentamisen kuukausikuvaajat, trendit



Maa- ja vesirakentamisen kuukausikuvaajien vuosimuutokset, %



Maa- ja vesirakentamisen kuukausikuvaajat TOL 2008

Vuosi	kk	Maa- ja vesirakennusyritysten liikevaihtoindeksi 2005=100				palkkasummaindeksi 2005=100				myynnin määraindeksi 2005=100			
		Alkuperäinen	Kausitasoitettu	Trendi	Vuosi-muutos % ¹⁾	Alkuperäinen	Kausitasoitettu	Trendi	Vuosi-muutos % ¹⁾	Alkuperäinen	Kausitasoitettu	Trendi	Vuosi-muutos % ¹⁾
2005		100,0	100,0	100,2	12,1	100,0	99,9	99,8	8,5	99,5	99,8	100,1	5,8
2006		110,2	111,5	111,4	10,2	103,6	104,7	104,7	3,6	103,7	104,8	104,8	4,2
2007		128,0	126,8	126,7	16,1	110,6	111,2	111,3	6,8	114,6	114,2	114,0	10,6
2008		142,5	141,3	141,0	11,3	121,8	122,2	119,0	10,1	118,0	117,9	117,8	2,9
2009*		130,8	131,7	132,1	-8,2	119,1	119,6	119,5	-2,2	110,6	110,6	110,9	-6,2
2008	7	146,5	140,7	142,8	12,0	138,9	118,9	119,9	14,6	119,7	115,2	117,9	2,4
	8	167,9	145,5	143,7	11,3	132,6	122,2	120,2	7,8	135,3	119,5	118,3	1,4
	9	182,9	143,0	144,4	13,2	120,5	119,2	120,3	8,8	147,6	116,4	118,9	2,8
	10	183,3	149,4	144,6	14,3	135,5	136,5	120,4	14,3	147,2	122,2	119,4	3,8
	11	156,4	143,4	144,1	13,3	124,4	120,6	120,5	10,0	128,8	120,1	119,6	4,2
	12	191,3	145,1	143,1	12,6	116,1	121,1	120,6	8,1	162,6	122,9	119,3	6,4
2009	1	93,6	140,8	141,6	11,1	105,4	122,3	120,5	3,1	79,3	118,7	118,3	7,4
	2	95,1	139,8	140,0	9,7	99,6	118,8	120,3	1,0	80,8	116,6	117,1	8,0
	3	91,6	139,0	138,2	4,4	104,2	119,3	120,1	-0,7	77,5	116,6	115,7	3,5
	4	112,2	134,2	136,4	-3,4	103,3	119,3	120,2	-4,4	96,0	112,7	114,2	-3,3
	5	112,4	132,1	134,8	-7,6	121,4	122,4	120,4	-4,9	96,4	111,7	112,9	-6,3
	6	153,1	134,4	133,4	-8,6	140,2	120,4	120,3	-4,5	129,9	109,0	111,9	-6,5
	7	144,6	135,2	131,9	-6,1	148,6	121,5	119,9	-1,2	122,7	116,5	111,0	-3,1
	8	145,6	128,0	129,9	-6,3	121,0	117,8	119,4	-1,2	123,1	107,9	109,6	-2,7
	9	172,1	130,0	127,7	-7,0	127,4	120,2	118,9	1,3	145,2	111,0	107,8	-2,9
	10	144,7	122,3	125,5	-13,4	122,5	118,8	118,4	-4,5	122,9	103,6	105,9	-9,0
	11	136,7	123,4	123,5	-13,2	117,9	116,7	117,8	-3,3	113,8	103,2	104,0	-9,8
	12	168,0	120,7	121,8	-15,4	117,7	117,5	117,3	-4,8	139,9	99,5	102,5	-14,1
2010	1	77,9	122,4	120,4	-13,2	98,2	116,4	116,7	-3,5	65,2	104,3	101,1	-13,9
	2	71,2	118,6	119,9	-16,5	99,5	116,4	116,3	-1,8	59,2	98,0	100,2	-18,1
	3	76,2	119,4	119,5	-19,6	99,1	115,3	115,9	-4,1	63,2	99,8	99,4	-21,1
	4	92,8	119,1	119,4	-19,5	104,1	116,5	115,6	-1,6	76,7	97,9	98,8	-21,6
	5	102,7	118,5	119,5	-13,6	109,1	114,7	115,3	-5,0	84,5	96,6	98,4	-16,4
	6	151,0	121,6	119,7	-7,9	128,4	114,2	115,0	-6,3	124,2	101,8	98,2	-11,1
	7	109,3	118,5	119,9	-11,3	134,5	114,1	115,0	-9,3	90,3	92,4	97,9	-14,1
	8	149,6	121,7	120,1	-7,4	117,9	115,6	115,2	-7,1	123,8	101,0	98,0	-9,8
	9	166,8	119,2	120,3	-7,8	119,1	115,0	115,5	-6,4	136,9	97,9	98,1	-10,1
	10					120,5	116,0	115,8	-3,6				

1) muutos on alkuperäisen sarjan kolmen viimeisimmän kuukauden keskiarvon muutos edellisen vuoden vastaavasta ajanjaksosta.

Maa- ja vesirakennusyritysten maksama palkkasumma pieneni kuluvan vuoden kolmannella neljänneksellä 6,4 prosenttia vuoden 2009 vastaavasta ajasta.

Maa- ja vesirakennusyritysten maksama palkkasumma väheni heinä-syyskuussa 6,4 prosenttia verrattuna edellisvuoden vastaavaan aikaan. Palkkasumma on vähentynyt kaikilla kolmella vuoden 2010 ensimmäisellä neljänneksellä. Ensimmäisellä neljänneksellä palkkasumma pieneni 4,1 prosenttia ja toisella neljänneksellä 6,3 prosenttia vuoden takaisesta.

Maa- ja vesirakennusalalla oli kolmannella neljänneksellä työllisiä 21 000 henkeä, mikä on 5 prosenttia edellisvuotista vähemmän. Tehtyjä työtunteja kertyi 3 prosenttia vähemmän kuin vuoden 2009 kolmannella neljänneksellä. Ansiotaso toimialalla nousi hieman, 2,1 prosenttia.

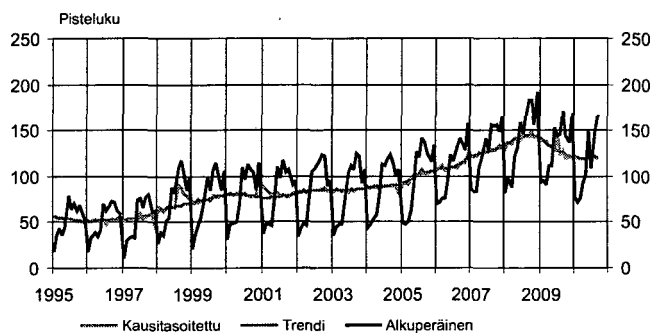
Maa- ja vesirakennusyritysten myynnin määrän supistuminen jatkui heinä-syyskuussa

Maa- ja vesirakennusyritysten myynnin määrä supistui heinä-syyskuussa 10 prosenttia viime vuodesta. Myynnin määrän laskuvauhti pysyi toisen neljänneksen tasolla, jolloin vähenemistä oli 11 prosenttia. Ensimmäisellä neljänneksellä lasku oli voimakkaimmillaan, -20 prosenttia edellisestä vuodesta.

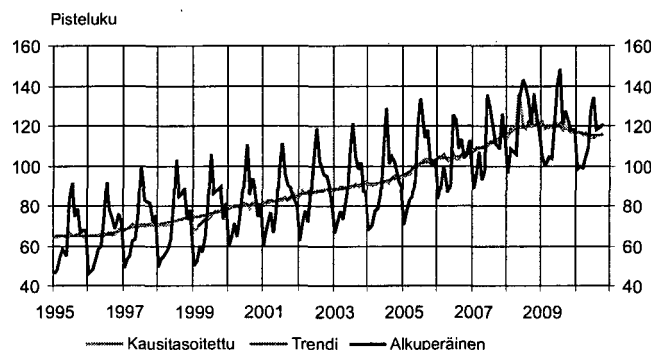
Myynnin määrä lasketaan poistamalla liikevaihdosta kustannusten muutosten vaikutus.

Maarakennuskustannusindeksi on kasvanut kaikkina vuoden 2010 kuukausina. Lokakuussa kasvua oli 3,8 prosenttia vuoden 2009 lokakuusta.

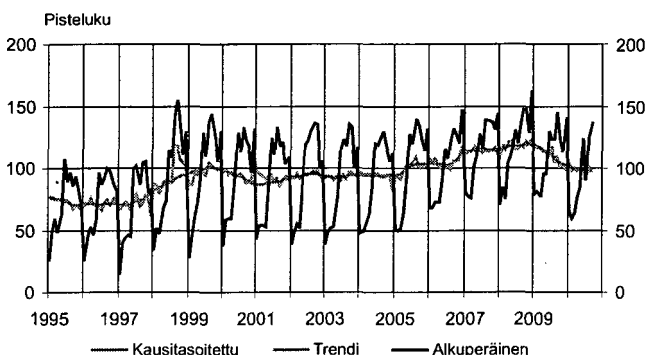
Maa- ja vesirakennusyritysten liikevaihtoindeksi 2005=100



Maa- ja vesirakennusyritysten palkkasummaindeksi 2005=100



Maa- ja vesirakennusyritysten myynnin määräindeksi 2005=100



Maa- ja vesirakennusalan kustannukset nousivat

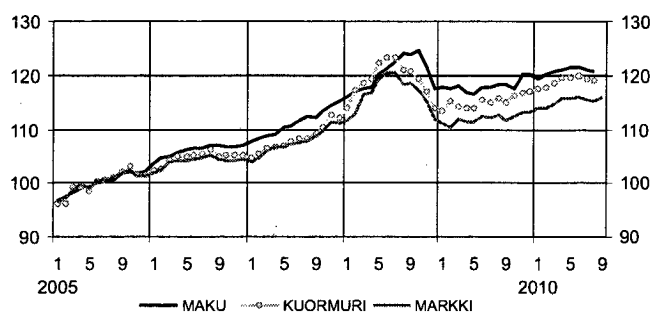
Maa- ja vesirakennusalan kustannukset ovat vuoden 2009 lopusta asti hieman nousseet. Vuoden 2010 kolmannella neljänneksellä maarakennuskustannukset nousivat 2,5 prosenttia vuoden 2009 vastaavasta ajankohdasta. Lokakuussa kasvua oli 3,8 prosenttia.

Maarakennusalan konekustannusindeksi on noussut hieman kaikkina vuoden 2010 kuukausina. Lokakuussa kasvua oli 3,4 prosenttia vuoden 2009 lokakuusta.

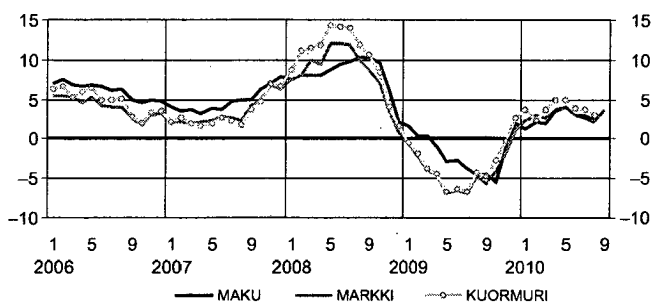
Myös kuorma-autoliikenteen kustannusindeksi on kolmannella vuosineljänneksellä noussut kaikilla kuukausilla, lokakuussa kasvua oli 3,3 prosenttia.

Rakennuskoneiden ja -laitteiden vuokrauskustannukset alenivat vuoden 2010 kolmannella neljänneksellä vuodentakaisesta 3,7 prosentilla.

Kustannusindeksit, pisteluvut



Maa-rakennusalan kustannusindeksit, vuosimuutos %



Maa- ja vesirakennusalan kustannusindeksit

Vuosi	kk	Maarakennuskustannusindeksi MAKU 2005=100		Maarakennusalan konekustannusindeksi MARKKI 2005=100		Kuorma-autoliikenteen kustannusindeksi KUORMURI 2005=100	
		Kokonaisindeksi	Vuosimuutos %	Kokonaisindeksi	Vuosimuutos %	Kokonaisindeksi	Vuosimuutos %
2005		100,0		100,0		100,0	
2006		106,1	6,1	104,1	4,1	104,8	4,8
2007		111,3	4,8	107,6	3,4	108,2	3,3
2008		120,4	8,2	116,7	8,4	119,2	10,1
2009		118,2	-1,8	112,0	-4	115,2	-3,4
2009	1	118,0	1,6	111,2	-0,6	113,4	-0,5
	2	117,7	0,4	110,5	-2,2	115,2	-1,8
	3	118,2	0,4	112,0	-3,9	114,3	-3,7
	4	116,9	-0,9	111,5	-4,6	114,1	-4,4
	5	116,6	-2,8	111,3	-6,9	114,1	-6,7
	6	117,9	-2,7	112,5	-6,5	115,5	-6,3
	7	117,8	-3,8	112,2	-6,8	115,0	-6,7
	8	118,3	-4,7	112,7	-4,8	115,7	-4,3
	9	118,5	-4,4	111,8	-5,7	115,0	-4,8
	10	117,7	-5,5	112,4	-4,1	116,3	-2,7
	11	120,1	-1,1	113,2	-1,8	116,9	-0,2
	12	120,1	2,0	113,2	1,1	117,1	2,7
2010	1	119,5	1,3	113,9	2,4	117,7	3,8
	2	120,3	2,2	113,9	3,0	117,9	2,3
	3	120,6	2,0	114,9	2,6	118,7	3,8
	4	121,0	3,5	115,7	3,7	119,7	4,9
	5	121,5	4,1	115,8	4,1	119,8	5,0
	6	121,6	3,1	116,0	3,1	120,0	3,9
	7	121,0	2,7	115,5	3,0	119,4	3,8
	8	120,8	2,1	115,3	2,3	119,2	3,0
	9	121,8	2,7	116,0	3,8	119,7	4,2
	10	122,1	3,8	116,2	3,4	120,1	3,3

Maarakennusalan kustannukset nousivat vuodessa 3,8 prosenttia

Maarakennusalan kustannukset nousivat 3,8 prosenttia vuoden 2009 lokakuusta vuoden 2010 lokakuuhun. Kustannusten vuosimuutos vaihteli osaindeksittäin muiden teknisten järjestelmien 1,2 prosentista päällysteiden 8,4 prosenttiin.

Kokonaisindeksin nousuun vaikuttivat erityisesti polttoaineiden ja energian kallistuminen sekä työvoimakustannusten nousu. Kokonaisindeksin nousua hillitsivät korkojen aleneminen ja ostettujen konepalvelujen halpeneminen.

Maarakennuskustannusindeksi 2005=100

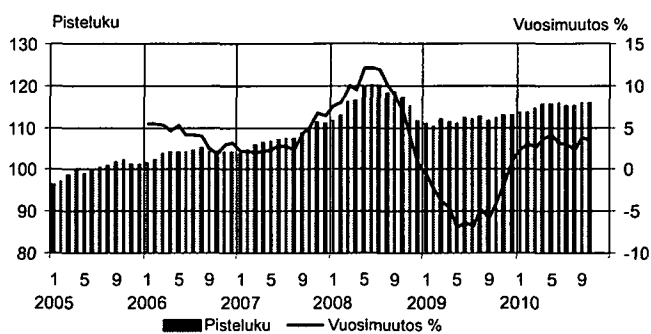


Maarakennusalan konekustannukset nousivat vuodessa 3,4 prosenttia

Maarakennusalan konekustannukset nousivat 3,4 prosenttia vuoden 2009 lokakuusta vuoden 2010 lokakuuhun. Perinteisten maarakennuskoneiden kustannukset nousivat 3,5 prosenttia ja hoito- ja kunnossapitokoneiden 3,2 prosenttia. Ajoneuvonostureiden kustannukset nousivat 1,8 prosenttia.

Kustannuksia nosti etenkin polttoaineiden kallistuminen. Nousua hillitsivät korkokulujen lasku sekä välillisten palkkojen aleneminen.

Maarakennusalan konekustannusindeksi 2005=100

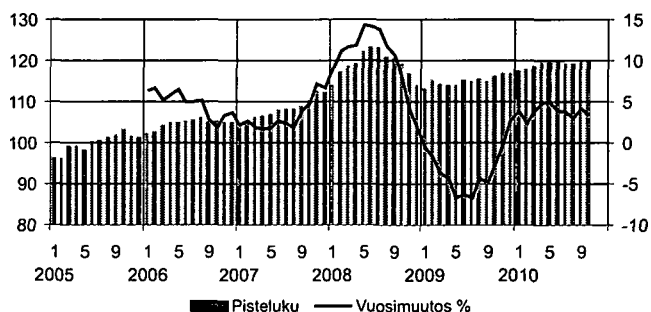


Kuorma-autoliikenteen kustannukset nousivat vuodessa 3,3 prosenttia

Ammattimaisen kuorma-autoliikenteen kustannukset nousivat 3,3 prosenttia vuoden 2009 lokakuusta vuoden 2010 lokakuuhun. Perävaunuyhdistelmien kustannukset nousivat 3,9 prosenttia, keskiraskaiden ja raskaiden kuorma-autojen 2,7 prosenttia ja pakettiautojen ja kevyiden kuorma-autojen 1,3 prosenttia.

Kokonaisindeksin nousuun vaikuttivat etenkin polttoaineiden hintojen ja palkkakustannusten kohoaminen. Nousua hillitsivät välillisten palkkojen sekä korkojen aleneminen vuoden aikana.

Kuorma-autoliikenteen kustannusindeksi 2005=100, vuosimuutos %



Maarakennuskustannusindeksi (MAKU)

Maarakennusalan konekustannusindeksi (MARKKI)

Kuorma-autoliikenteen kustannusindeksi (KUORMURI)

Lähde: Tilastokeskus, Maarakennuskustannusindeksi, Maa- ja metsäalan konekustannusindeksi ja Kuorma-autoliikenteen kustannusindeksi

Tiedustelut: Maku ja Markki Matias Kemppainen ja Kuormuri Anne Piistari (09) 17 341

Maa- ja vesirakennusalan työttömiä 4 prosenttia viimevuotista vähemmän

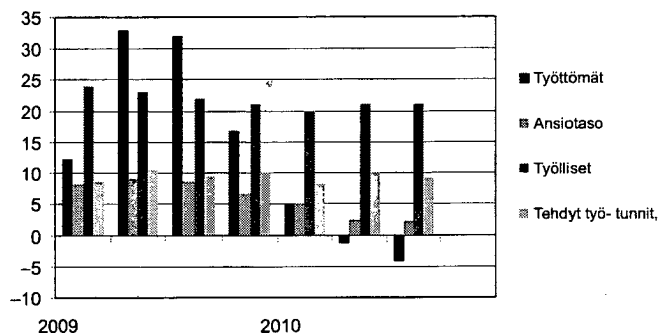
Maa- ja vesirakennusalan työttömien määrä väheni kuluvan vuoden kolmannella neljänneksellä 4,2 prosenttia vuotta aiemmasta. Työttömänä oli 522 maa- ja vesirakentajaa kun viime vuoden vastaava luku oli 545 henkeä.

Vuoden 2010 kolmannella neljänneksellä avoimia työpaikkoja toimialalla oli 40 prosenttia enemmän kuin vuotta aiemmin. Avoimia työpaikkoja oli 190 kappaletta kun vastaava luku vuonna 2009 oli 136.

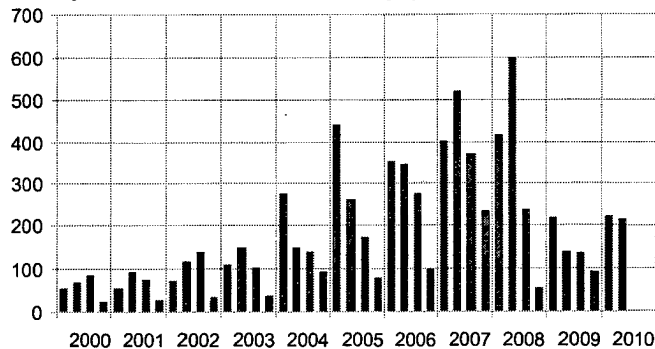
Työllisten määrä maa- ja vesirakennusosalalla väheni. Kolmannen neljänneksen aikana työvoima väheni 5 prosenttia vuotta aiemmasta. Toiseen neljännekseen verrattuna työllisten määrä pysyi ennallaan. Myös tehtyjen työtuntien määrä väheni 3 prosenttia vuoden 2009 vastaavasta.

Maa- ja vesirakennusalan ansiotasotaso nousi kolmannella neljänneksellä 2,1 prosenttia edellisvuodesta.

Maa- ja vesirakennusalan työllisyys ja ansiotasotaso 2009–2010, vuosimuutos %



Maa- ja vesirakennusalan avoimet työpaikat, kpl



Maa- ja vesirakennusalan työllisyys ja ansiotasotaso

TK TOL 2008						TEM TOL 2002				Ansiotasotaindeksi 2005=100	
		Työlliset		Tehdyt työtunnit		Työttömät		Avoimet työpaikat		Pisteluku	Vuosi- muutos %
		1 000 henkeä	Vuosi- muutos %	milj. t	Vuosi- muutos %	Työttömät henkeä	Vuosi- muutos %	nelj.k.a.	Vuosi- muutos %		
2008	k.a.	21		39,1		753	15	127	42	115,8	6,7
2009	k.a.	23	6	38,5	-2	850	13	147	16	125,2	6,4
2008	I	19		8,4		1 064	-7	416	4	112,6	5,3
	II	22		10,9		555	-10	600	16	115,1	6,9
	III	22		10,0		412	-12	239	-36	116,3	7,6
	IV	21		9,8		794	2	55	-77	119,2	7,1
2009	I	24	26	8,7	4	1 194	12	220	-47	121,8	8,1
	II	23	5	10,5	-3	735	33	139	-77	125,5	9,1
	III	22	-4	9,3	-7	545	32	136	-43	126,4	8,7
	IV	21	0	9,9	2	928	17	93	69	127,1	6,7
2010	I	20	-17	8,3	-5	1251	5	221	0	127,4	4,6
	II	21	-9	10	-5	726	-1	215	55	127,7	1,7
	III	21	-5	9	-3	522	-4	190	40	129,1	2,1

k.a. = keskiarvo

Lähde: Tilastokeskus, Työvoimatutkimus, Ansiotasotaindeksi ja Työministeriö

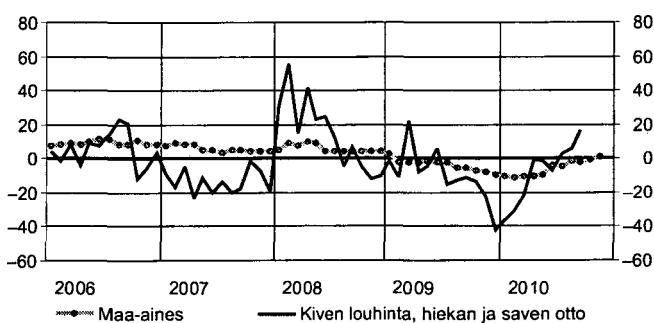
Tiedustelut: Tilastokeskus Kalle Sinivuori ja Harri Nummila (09) 17 341 ja Työministeriö, Työnvälitystilasto 010 60 4001

Kiven louhinta, hiekan ja saven otto supistunut

Teollisuustuotannon volyyymi-indeksin mukaan kiven louhinta, hiekan ja saven otto kasvoi kolmannella neljänneksellä lähes 9 prosenttia vuotta aiemmasta.

Toimialalla vähenemistä on ollut kuluvan vuoden kahdella ensimmäisellä neljänneksellä. Toisella neljänneksellä väheneminen on selvästi laantunut ensimmäisen neljänneksen -30 prosentista toisen neljänneksen -3 prosenttiin.

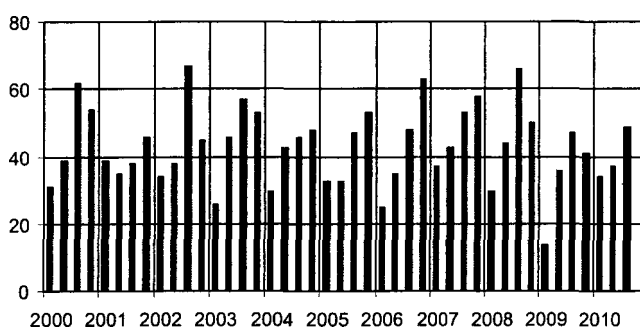
Kiven louhinta, hiekan ja saven otto ja maa-aineksen hinta, vuosimuutos, %



Maa-aineksen hinta laski rakennuskustannusindeksin mukaan vuoden 2010 elokuussa 1,4 prosenttia, syyskuussa 2 prosenttia sekä lokakuussa prosentin verran. Marraskuussa maa-aineksen hinta kasvoi prosentin vuoden takaisesta.

Maa-aineksia kuljetettiin kolmannella neljänneksellä yhteensä 49 miljoonaa tonnia. Määrä on 4,3 prosenttia edellisvuotista suurempi. Kuljetetun maa-aineksen määrä on noussut kolmella ensimmäisillä neljänneksillä, vuoden 2009 kaikki neljänneksiset supistuivat reilusti vuodentakaisesta.

Maa-aineksen kuljetus tavaramäärä, milj. tonnia



Maa-ainekset

Teollisuustuotannon volyyymi-indeksi					Rakennuskustannusindeksi		Maa-aineksen kuljetus					
Kiven louhinta, hiekan ja saven otto					Maa-aines		Tavaramäärä, milj. tonnia					
Vuosi	kk	Työpäivä-korjatut luvut	Trendi	Vuosimuutos %	Alkuperäiset luvut	Vuosimuutos %	Vuosi/nelj.	I	II	III	IV	I-IV
2005=100					2005=100							
2005		102,7		-2,8	100,0		1995	35	54	59	52	200
2006		104,5		4,5	108,7	8,7	1996	23	25	55	61	164
2007		90,1		-13,8	115,6	6,3	1997	23	34	55	54	166
2008		102,4		13,6	122,5	6,0	1998	33	45	55	45	177
2009		82,0		-19,9	117,9	-3,8	1999	26	46	61	54	187
2009	1	91,1	94,4	-19,3	122,5	3,0	2000	31	39	62	54	186
	2	76,5	93,3	-19,8	122,7	-2,5	2001	39	35	38	46	158
	3	83,8	90,9	4,0	121,9	-2,0	2002	34	38	67	45	184
	4	91,4	87,6	-21,8	124,5	-2,0	2003	26	46	57	53	182
	5	99,7	85,3	-21,6	124,2	-1,6	2004	30	43	46	48	167
	6	122,8	83,7	-7,8	116,8	-2,5	2005	33	33	47	53	166
	7	68,6	81,1	-27,3	116,9	-2,2	2006	25	35	48	63	171
	8	74,1	78,5	-17,6	113,2	-5,6	2007	37	43	53	58	192
	9	85,5	76,2	-19,9	114,2	-5,3	2008	30	44	66	50	189
	10	80,9	73,5	-25,8	113,8	-6,8	2009	14	36	47	41	138
	11	82,4	71,6	-25,4	112,7	-8,3	2010	34	37	49		
	12	27,1	71,2	-47,6	111,2	-9,6						
2010	1	71,2	79,4	-36,3	109,9	-10,3						
	2	59,4	82,1	-31,1	109,4	-10,8						
	3	83,3	87,2	-21,4	109,4	-10,3						
	4	108,0	91,2	-0,8	111,5	-10,5						
	5	122,7	92,3	-1,6	112,0	-9,8						
	6	138,5	92,1	-6,9	112,0	-4,1						
	7	80,1	92,4	2,4	111,9	-4,3						
	8	86,2	94,2	6,0	111,7	-1,4						
	9	108,8	96,7	16,9	111,9	-2,0						
	10				112,9	-0,8						
	11				113,9	1,0						

Lähde: Tilastokeskus, Teollisuustuotannon volyyymi-indeksi ja Rakennuskustannusindeksi, Tieliikenteen tavarankuljetustilasto
Tiedustelut: Kari Rautio, Sinikka Kanerva ja Sami Kanninen (09) 17 341

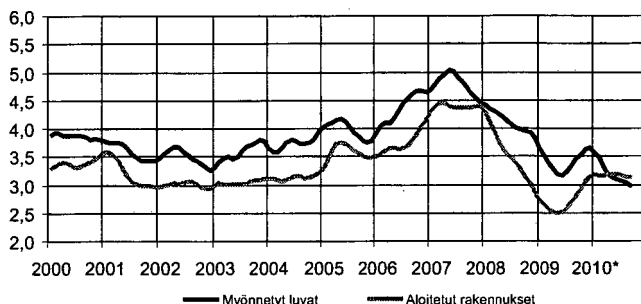
Myönnetyt rakennusluvut kasvussa vuoden 2010 kolmannella neljänneksellä

Myönnettyjen rakennuslupien kuutiomäärien alkuvuoden voimakas kasvu on hidastunut. Vuoden 2010 ensimmäisellä neljänneksellä myönnettyjen rakennuslupien kuutiomäärä kasvoi 22 prosenttia edellisen vuoden vastaavasta ajankohdasta. Toisella neljänneksellä kasvu hidastui ollen 9 prosenttia. Kolmannella neljänneksellä kasvua oli 4 prosenttia. Asuinrakennusten ja julkisten palvelurakennusten lupien kuutiomäärät olivat kasvussa kolmannella neljänneksellä. Lupien kuutiomäärä väheni liike- ja toimistorakennuksissa.

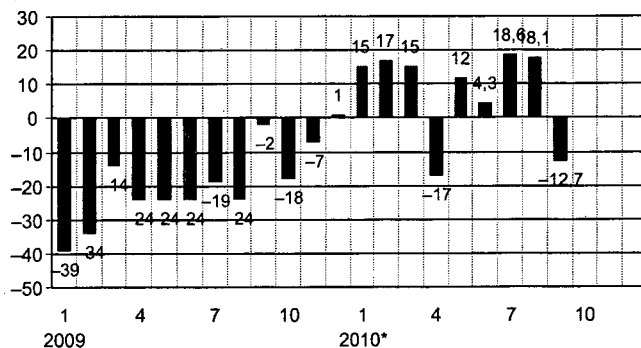
Vuoden 2010 kolmannella neljänneksellä aloitusten kuutiomäärät olivat kasvussa ollen 21 prosenttia edellisen vuoden vastaavaa ajankohtaa korkeammat. Vain liike- ja toimistorakennusten aloitukset ovat vähentyneet.

Vuoden 2010 kolmannella neljänneksellä asuinrakennusten aloituskuutiot kasvoivat 53 prosenttia vuoden takaiseen neljännekseen verrattuna. Erityisesti asuinkerrostalojen ja rivi- ja ketjutalojen aloituskuutiot kasvoivat voimakkaasti. Valtion tukema vuokratalojen rakentaminen on vaikuttanut asuinrakennusten aloitusten lisääntyvään määrään. Liike- ja toimistorakennusten aloituskuutiot vähenivät kolmannella vuosineljänneksellä vajaan viidenneksen. Julkisten palvelurakennusten aloituskuutiot kasvoivat 6 prosenttia. Teollisuus- ja varastorakennusten aloituskuutiot olivat myös hienoisissa kasvussa.

Myönnetyt rakennusluvut ja aloitetut rakennukset, milj. m³, trendit



Myönnetyt rakennusluvut, milj. m³, vuosimuutokset %



Talonrakentaminen

Rakennuksen käyttötarkoitus	Myönnetyt rakennusluvut			Aloitettut rakennukset		
	1.–3. nelj. 2010	2009	1.–3. nelj. 09/10 %	1.–3. nelj. 2010	2009	1.–3. nelj. 09/10 %
		2)	1)		2)	1)
Kaikki rakennukset	30,40	40,80	5	30,19	30,83	35
Asuinrakennukset	10,31	10,76	40	10,85	9,21	70
Vapaa-ajan asuinrakennukset	1,00	1,22	14	0,98	0,99	21
Liike- ja toimistorakennukset	4,81	8,71	-18	4,91	5,56	41
Liikenteen rakennukset	1,13	1,90	-16	1,04	1,08	31
Julkiset palvelurakennukset	2,55	3,68	19	2,50	2,95	41
Teollisuus- ja varastorakennukset	6,01	8,16	-4	5,86	6,35	19
Maatalousrakennukset	3,30	5,23	-19	2,99	3,44	-3
Muut rakennukset	2,47	3,00	7	2,10	2,32	13

1) Muutosprosentti on laskettu edellisen vuoden ennakkotietoihin vertaamalla.

2) Vuoden 2009 luvut lopulliset.

Lähde: Tilastokeskus, Rakennus- ja asuntotuotanto

Tiedustelut: Kaj Isaksson (09) 17 341

Aloittaneiden maarakennusyritysten määrä väheni

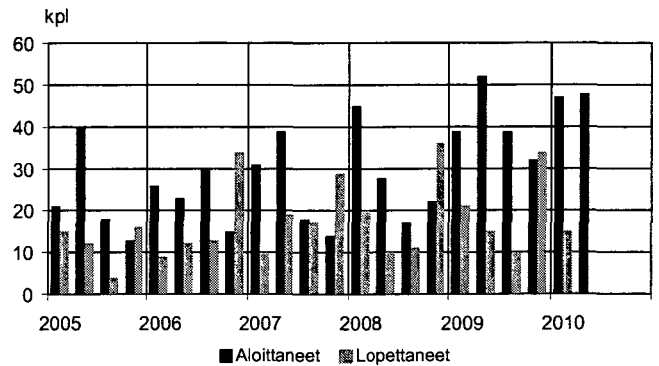
Maa- ja vesirakennusalan yrityksiä aloitti kuluvan vuoden huhti-kesäkuussa 48 kappaletta. Määrä on 8 prosenttia vähemmän kuin aloittaneita yrityksiä oli vuoden 2009 toisella neljänneksellä. Vuonna 2009 toimintansa aloitti 163 uutta yritystä, mikä oli 47 prosenttia enemmän kuin vuonna 2008.

Vuoden 2010 ensimmäisellä neljänneksellä lopetti 15 maa- ja vesirakennusalan yritystä. Määrä on 29 prosenttia pienempi kuin vuotta aiemmin, jolloin lopettaneita oli 21. Koko vuonna 2009 lopetti toimialalla 80 yritystä.

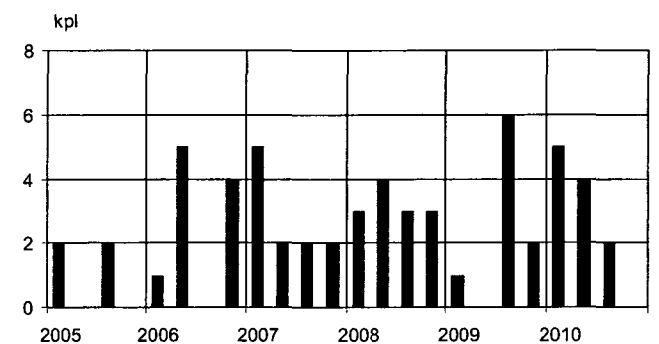
Maa- ja vesirakennusalan yritysten kanta vuonna 2009 oli 1 208 yritystä.

Vuoden 2010 kolmen ensimmäisen neljänneksen aikana on 11 maa- ja vesirakennusalan yritystä tehnyt konkurssin. Niistä on jäänyt työttömiksi 177 henkilöä.

Maa- ja vesirakennusalan aloittaneet ja lopettaneet yritykset



Maa- ja vesirakennusalan vireille pannut konkurssit



Maa- ja vesirakennusalan aloittaneet ja lopettaneet yritykset sekä vireille pannut konkurssit

	Aloittaneet kpl ¹⁾	Vuosi- muutos %	Lopettaneet kpl ¹⁾	Vuosi- muutos %	Kon- kussit kpl	Henki- löitä	Yritys- kanta kpl	Vuosi- muutos %
2003	541	10	393	0	12	77	7 552	2
2004	598	11	426	8	7	63	7 793	3
2005	92		47		4	15	1 126	
2006	95	3	68	45	10	65	1 175	4
2007	101	6	75	10	11	64	1 207	3
2008	110	11	72	-4	13	39	1 244	3
2009	163	48	79	10	9	249	1 208	-3
2010								
2010 I	26	24	9	-40	1	1	1 107	5
2010 II	23	-43	12	0	5	15	1 120	4
2010 III	31	72	13	225	0	0	1 139	5
2010 IV	15	15	34	113	4	49	1 141	4
2007 I	31	19	11	22	5	17	1 139	3
2007 II	39	70	19	58	2	4	1 166	4
2007 III	18	-42	17	31	2	40	1 037	-9
2007 IV	13	-13	28	-18	2	3	1 034	-9
2008 I	43	39	20	82	3	9	1 049	-8
2008 II	28	-28	10	-47	4	10	1 058	-9
2008 III	17	-6	11	-35	3	10	1 068	3
2008 IV	22	69	33	18	3	10	1 077	4
2009 I	39	-9	21	5	1	4	1 085	3
2009 II	52	86	16	60	0	0	1 116	5
2009 III	40	135	11	0	6	23	1 139	7
2009 IV	32	45	31	-6	2	222	1 160	8
2010 I	47	21	15	-29	5	83	1 176	8
2010 II	48	-8			4	90		
2010 III					2	4		

Aloittamis- ja lopettamistieto on hallinnollinen. Yritys merkitään aloittaneeksi, kun yrityksestä tulee työnantaja tai kun se tulee arvonlisäverovelvolliseksi. Vastaavasti yritys katsotaan lopettaneeksi, kun se lakkaa toimimasta sekä työnantajana että arvonlisäverovelvollisena yksikkönä.

Lopettamistiedot täydentyvät neljännesvuosittain noin vuoden ja kolmen kuukauden ajan tilastointiajankohdan päätyemisestä.

1) Aloittaneet ja lopettaneet yritykset -tilaston perusta muuttui toukokuussa 2007. Aiemmin tiedot johdettiin yritysrekisteriin merkittyjen aloitus- ja lopetustietojen pohjalta. Uudessa menetelmässä tiedot tuotetaan Verohallinnon rekisteritietojen pohjalta. Tämän lisäksi tilaston kohdejoukko on laajentunut. Tarkemmat tiedot muutoksesta tilaston kotisivulla tilastokeskus.fi/til/aly. Uudet sarjat alkavat vuodesta 2001.

Lähde: Tilastokeskus, Yritystietopalvelu ja Oikeus

Tiedustelut: YTR Marketta Kaskirinne-Salo ja konkurssit Pekka Hänninen (09) 17 341

Liikennetilastollisia vuositietoja

Rautatieliikenteen infrastruktuuri-investoinnit lisääntyivät

Vuonna 2009 investointeja tehtiin 338 miljoonan euron edestä, mikä on 3 prosenttia edellisvuotista enemmän. Myös ylläpitokustannukset kasvoivat 9 prosenttia vuotta aiemmasta. Ylläpitokustannusten arvo oli 196 miljoonaa euroa.

Rautatieliikenteen infrastruktuuri-investointien määrä väheni vuodesta 2005 vuoteen 2007 yli 10 prosentin vauhdilla. Vuonna 2008 investoinnit sen sijaan kasvoivat voimakkaasti, yli 50 prosenttia edellisestä vuodesta.

Tieliikenteessä sekä kehittämiseen että ylläpitoon käytetyt varat kasvoivat

Tieliikenteen kehittämiseen käytettiin 243 miljoonaa euroa vuonna 2009. Lisäystä edelliseen vuoteen oli 10 prosenttia. Perustienpitoon käytetyt varat olivat viime

vuonna 684 miljoonaa euroa, jossa lisäystä vuotta aiempaan oli 2 prosenttia.

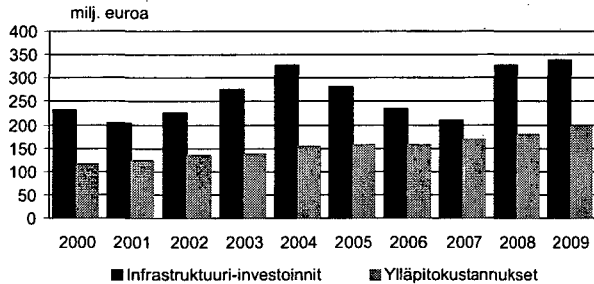
Satamien investoinnit vähenivät voimakkaasti

Satamaliittoon kuuluvien satamien investoinnit supistuivat vuonna 2009 lähes 60 prosenttia vuodesta 2008. Investointien arvo oli 96 miljoonaa euroa, kun vuonna 2008 vastaava luku oli 232 miljoonaa euroa. Satamien investoinnit olivat kasvaneet yhtäjaksoisesti vuodesta 2003 vuoteen 2008.

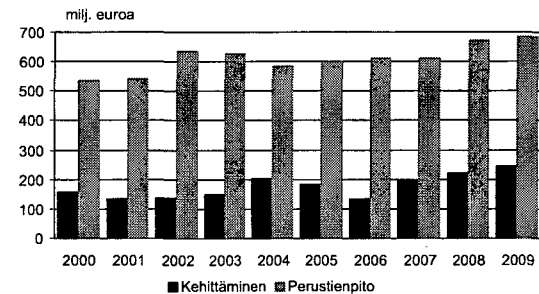
Lentoliikenteen investoinnit maarakenteisiin vähenivät

Lentoliikenteen investoinnit maarakenteisiin olivat 9 miljoonaa euroa vuonna 2009. Vähenemistä edellisvuoteen oli peräti 64 prosenttia. Investoinnit maarakenteisiin olivat vastaavasti kasvaneet edellisestä vuodesta lähes 70 prosenttia.

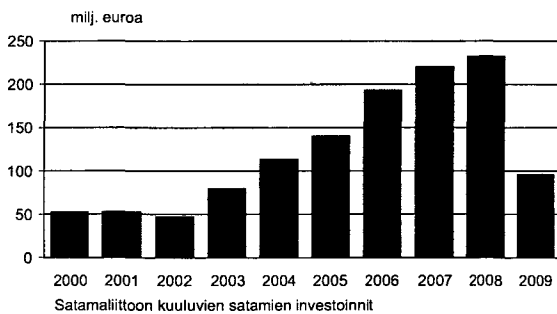
Rautatieliikenne



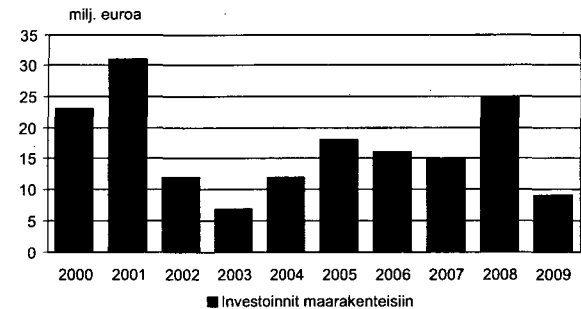
Tieliikenne



Vesiliikenne



Lentoliikenne



Liikennetilastollisia vuositietoja

	Rautatieliikenne		Tieliikenne		Vesiliikenne		Lentoliikenne					
	Infrastruktuuri-investoinnit	Vuosi-muutos %	Ylläpitokustannukset	Vuosi-muutos %	Kehittäminen	Vuosi-muutos %	Perustienpito	Vuosi-muutos %	Satamien investoinnit ¹⁾	Vuosi-muutos %	Investoinnit maarakenteisiin	Vuosi-muutos %
	Miljoonaa euroa											
1995	226		119		178		599		51		3	
1996	192	-15	114	-4	150	-16	526	-12	51	0	4	33
1997	224	17	117	3	140	-7	519	-1	44	-14	9	125
1998	254	13	113	-3	165	18	549	6	56	27	27	200
1999	264	4	113	0	151	-8	527	-4	68	21	30	11
2000	233	-12	115	2	157	4	534	1	53	-22	23	-23
2001	203	-13	125	9	132	-16	543	2	53	0	31	35
2002	225	11	135	8	136	3	634	17	47	-11	12	-61
2003	275	22	137	1	148	9	627	-1	80	70	7	-42
2004	328	19	155	13	201	36	587	-6	114	43	12	71
2005	281	-14	156	1	183	-9	600	2	141	24	18	50
2006	234	-17	156	0	135	-26	612	2	193	37	16	-11
2007	211	-10	156	0	199	47	611	0	220	14	15	-6
2008	327	55	180	8	221	11	673	10	232	5	25	67
2009	338	3	196	9	243	10	684	2	96	-59	9	-64

1) Satamaliittoon kuuluvien satamien investoinnit

Lähteet: Tilastokeskus, Liikennetilastollinen vuosikirja, Liikennevirasto, VR-Yhtymä Oy, Suomen Satamaliitto, Finavia

Kuntien investoinnit maa- ja vesirakentamiseen vähenivät vuonna 2009

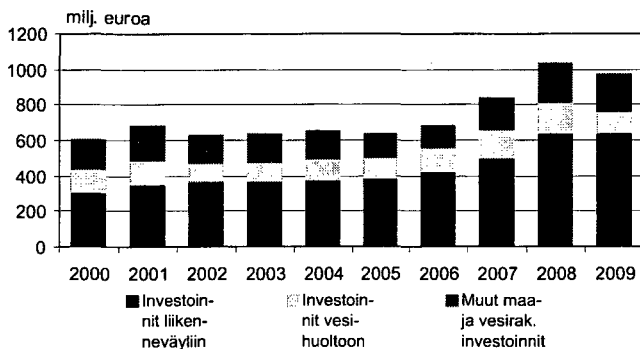
Kuntien investoinnit kiinteisiin rakenteisiin ja laitteisiin eli maa- ja vesirakentamiseen vähenivät runsaat 6 prosenttia vuonna 2009 verrattuna edellisvuoteen. Investoinnit kasvoivat varsin vaatimattomasti 2000-luvun alussa, parina vuotena jopa supistuivat. Vuonna 2007 ja 2008 investoitiin kuitenkin reippaammin, kasvua kertyi molempina vuosina yli 20 prosenttia edellisestä vuodesta.

Eniten kuntien investoinneista maa- ja vesirakentamiseen vähenivät investoinnit vesihuoltoon, 28 prosenttia.

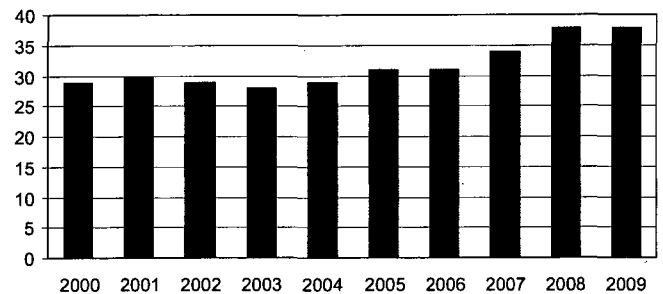
Näiden investointien rahallinen arvo vuonna 2009 oli 121 miljoonaa euroa ja kaikkien maa- ja vesirakennusinvestointien arvo 973 miljoonaa euroa. Liikenneväyliin kunnat investoivat vuonna 2009 638 miljoonaa euroa.

Maa- ja vesirakennusinvestointien osuus kuntien kaikista investoinneista vuonna 2009 oli 38 prosenttia. Vuoteen 2008 nähden oli maa- ja vesirakennusinvestointien osuus pysynyt samalla tasolla kuin vuotta aiemmin. Liikenneväyläinvestointien osuus maa- ja vesirakennusinvestoinneista oli 66 prosenttia, jossa lisäystä oli 4 prosenttiyksikköä.

Kuntien maa- ja vesirakennusinvestoinnit



Maa- ja vesirakennusinvestointien osuus kuntien kaikista investoinneista, %



Kuntien investoinnit kiinteisiin rakenteisiin ja laitteisiin

	Yhteensä		Siitä:					
	milj. €	Osuus kaikista investoinneista, %	Investoinnit liikenneväyliin	Osuus mvr-investoinneista, %	Investoinnit vesihuoltoon	Osuus mvr-investoinneista, %	Muut maa- ja vesirak. investoinnit	Osuus mvr-investoinneista, %
1995	529	32	249	47	134	25	146	28
1996	541	29	252	47	165	30	124	23
1997 ¹⁾	528	30	268	51	116	22	144	27
1998	502	28	251	50	110	22	141	28
1999	533	29	280	53	108	20	145	27
2000	609	29	306	50	132	22	171	28
2001	682	30	354	52	128	19	200	29
2002	634	29	364	57	106	17	164	26
2003	639	28	364	57	111	17	164	26
2004	651	29	372	57	121	19	158	24
2005	639	31	383	60	119	19	137	21
2006	683	31	418	61	132	19	133	19
2007	843	34	496	59	157	19	190	23
2008	1 037	38	642	62	169	16	226	22
2009	973	38	638	66	121	12	213	22

1) Vuodesta 1997 alkaen luvuissa ei ole mukana Ahvenanmaan tietoja

Kiinteät rakenteet ja laitteet sisältävät mm. maarakenteiden eli katujen, teiden pysäköintialueiden, siltojen sekä puistojen ja virkistysalueiden hankintamenot pl. maapohjan hankintamenot, vesirakenteiden eli patojen, kanavien ja altaiden hankintamenot, johtoverkostojen ja niiden laitteiden hankintamenot sekä muiden kiinteiden koneiden ja laitteiden hankintamenot, jotka eivät ole rakennuksen hankintamenoa. Myös vastaavien rakenteiden ja laitteiden perusparannusmenot.

Luvuissa ei ole mukana kirjanpidollisesti eriytettyjä liikelaitoksia.

Lähde: Tilastokeskus, Kuntien ja kuntayhtymien talous- ja toimintatilastot

Tiedustelut: Eriikka Saastamoinen (09) 1734 3547

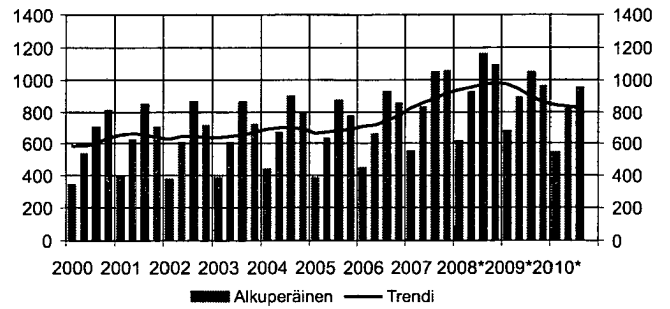
Investoinnit maa- ja vesirakentamiseen supistuivat heinä-syyskuussa

Investoinnit maa- ja vesirakentamiseen supistuivat kuluvan vuoden heinä-syyskuussa runsaat 9 prosenttia vuotta aiemmasta. Investointeja tehtiin 951 miljoonan euron edestä kun vastaava summa vuonna 2009 oli 1 050 miljoonaa. Investointien väheneminen on jatkunut nyt vuoden 2009 toisesta neljänneksestä saakka.

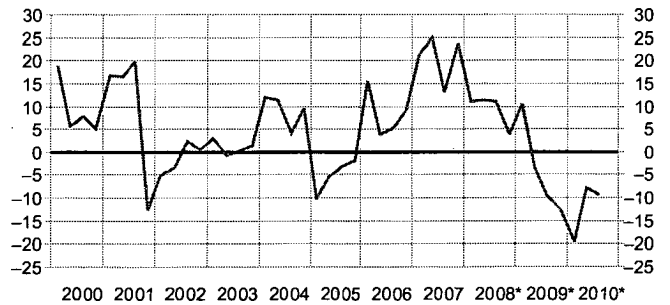
Maa- ja vesirakennusinvestointien osuus BKT:stä oli kolmannella neljänneksellä 2,1 prosenttia eli hieman pienempi kuin vuoden 2009 vastaavana aikana, jolloin se oli 2,5 prosenttia.

Kaikista rakentamisen investoinneista maa- ja vesirakentamisen osuus oli heinä-syyskuussa 15 prosenttia. Myös tämä osuus on pysynyt jokseenkin edellisvuoden tasolla.

Maa- ja vesirakennusinvestoinnit, milj. euroa



Maa- ja vesirakennusinvestoinnit, vuosimuutos %



Maa- ja vesirakennusinvestoinnit käyvin hinnoin, milj. euroa

Vuosi	Nelj.	Aluperäinen sarja	Trendi	Vuosimuutos %	Maa- ja vesirakennusinvestointien osuus BKT:stä, %	Osuus koko rakentamisen investoinneista, %
2006		3 394		10	2,0	16,8
2007		3 751		11	2,0	13,5
2008*		3 802		1	2,2	14,2
2009*		3 587		-6	2,0	16,4
2006	I	459	705	8,0	1,2	10
	II	665	720	-3,1	1,6	13
	III	924	742	-0,9	2,2	15
	IV	854	777	3,5	1,9	14
2007	I	557	825	14,1	1,3	10
	II	830	860	18,2	1,8	14
	III	1046	886	5,8	2,3	15
	IV	1057	917	16,0	2,2	15
2008*	I	619	938	3,5	1,4	10
	II	924	958	2,4	2,0	14
	III	1162	974	2,2	2,5	16
	IV	1097	982	-5,1	2,3	17
2009*	I	684	975	9,0	1,7	13
	II	894	936	-1,5	2,1	16
	III	1050	892	-6,4	2,5	18
	IV	959	859	-10,4	2,1	18
2010*	I	550	836	-21,1	1,3	12
	II	807	831	-12,9	1,8	14
	III	951	823	-9,4	2,1	15

Tiedot ovat kansantalouden tilinpidosta, joka perustuu Euroopan tilinpitäjärjestelmään. Perusvuosi on 2000.

Lähde: Tilastokeskus, Kansantalouden tilinpito

Tiedustelut: Pasi Koikkalainen (09) 17 341

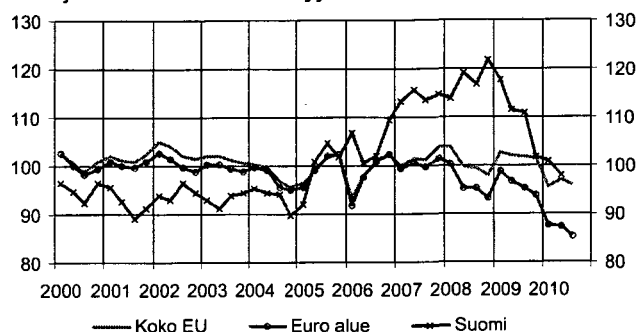
Maa- ja vesirakentaminen vähentynyt Euroopan Unionin alueella

Maa- ja vesirakentamisen volyyymi väheni Euroopan Unionin alueella kuluvan vuoden kolmannella neljänneksellä 5,8 prosenttia vuotta aiemmasta. Volyyymi on supistunut vuoden 2010 kaikilla kolmella neljänneksellä. Euroalueella volyyymi supistui 10,5 prosenttia vuoden takaisesta.

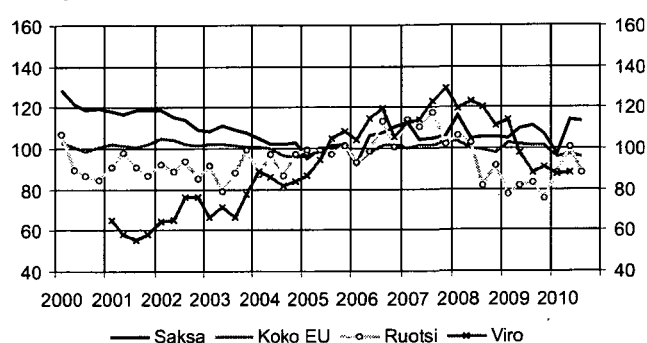
Maittain tarkasteltuna maa- ja vesirakentamisen volyyymi lisääntyi voimakkaimmin Britanniassa, jossa kasvua edellisvuoteen oli yli 80 prosenttia. Myös Liettuaassa kasvu oli reipasta yli 16 prosentin luokkaa. Saksassa, Ranskassa, Puolassa, Slovakiassa, Ruotsissa ja Norjassa volyyymi myös kasvoi, mutta hiukan hitaammin.

Maa- ja vesirakentamisen volyyymi supistui kolmannella neljänneksellä erityisen voimakkaasti Sloveniassa ja Unkarissa sekä Latviassa. Kaikista maista ei vielä ollut kolmannen neljänneksen tietoja saatavilla.

Maa- ja vesirakentamisen volyyymi-indeksi 2000=100



Maa- ja vesirakentamisen volyyymi-indeksi 2000=100



Maa- ja vesirakentamisen volyyymi-indeksi 2005=100

Vuosi	Nelj.	Kausitasoitettut sarjat							
		Koko EU	EURO-alue	Saksa	Britannia	Ranska	Ruotsi	Viro	Suomi
2003	I	103,3	101,6	108,4	129,45	97,0	93,2	65,1	93,1
	II	103,3	101,9	111,0	127,17	97,0	81,3	70,1	91,4
	III	102,3	100,9	108,8	123,16	99,1	88,6	65,6	94,0
	IV	101,5	100,4	107,6	118,20	98,5	100,2	76,3	94,3
2004	I	101,4	100,8	104,8	109,59	99,2	88,1	87,2	95,4
	II	100,6	100,3	102,1	114,17	99,1	98,9	84,4	94,4
	III	97,7	96,9	101,9	113,51	97,3	86,4	80,3	93,9
	IV	96,8	96,6	102,5	96,62	97,4	96,8	82,4	90,2
2005	I	96,7	95,5	95,6	98,17	98,2	101,0	86,2	92,5
	II	98,8	99,2	99,8	98,63	99,0	100,0	94,2	100,7
	III	101,9	102,6	100,6	104,11	100,7	95,9	104,7	104,5
	IV	102,0	102,4	101,8	99,10	100,0	100,1	109,0	101,7
2006	I	95,0	93,0	92,2	97,28	99,9	92,8	103,6	106,4
	II	99,0	99,2	106,2	92,12	103,8	101,2	112,6	100,9
	III	101,5	101,8	107,6	94,44	103,9	113,6	116,4	102,4
	IV	103,7	104,2	111,2	88,25	107,4	100,1	104,3	109,3
2007	I	102,0	101,2	112,6	86,81	106,6	114,3	112,9	113,5
	II	102,2	101,7	104,1	95,98	106,2	115,3	114,7	115,2
	III	102,6	101,7	105,0	103,60	106,7	118,9	123,4	113,8
	IV	105,3	103,5	106,8	101,24	108,3	103,0	130,4	113,8
2008	I	105,6	102,3	116,0	112,37	109,1	111,7	118,7	114,5
	II	102,2	98,2	104,4	115,30	105,0	107,9	122,5	119,7
	III	102,2	98,6	105,3	114,64	103,5	84,1	118,2	117,3
	IV	100,9	96,5	106,0	105,87	98,7	94,0	110,3	118,4
2009	I	102,59	98,71	104,95	114,23	93,45	77,82	113,72	117,56
	II	102,16	96,88	109,96	117,40	91,51	81,72	98,25	111,54
	III	101,73	95,24	110,91	114,54	89,70	82,96	88,09	110,83
	IV	101,34	93,84	107,26	130,13	89,64	75,74	91,14	101,65
2010	I	95,68	87,64	97,50	208,27	89,37	87,98	87,11	100,75
	II	97,01	87,46	114,02	221,64	90,37	100,91	88,45	97,88
	III	95,80	85,26	113,23	210,00	90,33	88,06		

Lähde: Eurostat

Port Payé
Finlande
126676
Itella Oyj

ECONOMY

Rakentaminen 2010
Byggandet
Construction

Myynti:

Tilastokeskus,
markkinointipalvelut
PL 4C
00022 TILASTOKESKUS
Puh. (09) 1734 2011
Faksi (09) 1734 2500
myynti@tilastokeskus.fi
www.tilastokeskus.fi

Käyntiosoite:

Työpajankatu 13
00580 Helsinki

ISSN 1795–4541 (pdf)
ISSN 1456–8152 (print)

Tuotenumero 3192 (pdf)
Tuotenumero 3191 (print)