

# Asuntojen hinnat

## House prices

2002, 1. neljännes

2002, 1st quarter

### Asuntojen hinnat kääntyivät nousuun vuoden alussa

Vuoden alussa asuntojen hinnat kääntyivät nousuun. Vanhojen kerrostaloasuntojen hinnat nousivat keskimäärin 3,4 prosenttia. Pääkaupunkiseudulla nousua oli 4,3 prosenttia. Tiedot ilmenevät Tilastokeskuksen laattimasta asuntojen hintatilastosta, joka perustuu verohallinnon aineistoon.

Verrattuna alkuvuoteen 2001 vanhojen kerrostaloasuntojen hinnat olivat tämän vuoden alussa keskimäärin 2,5 prosenttia korkeampia.

### House prices went up in the beginning of the year

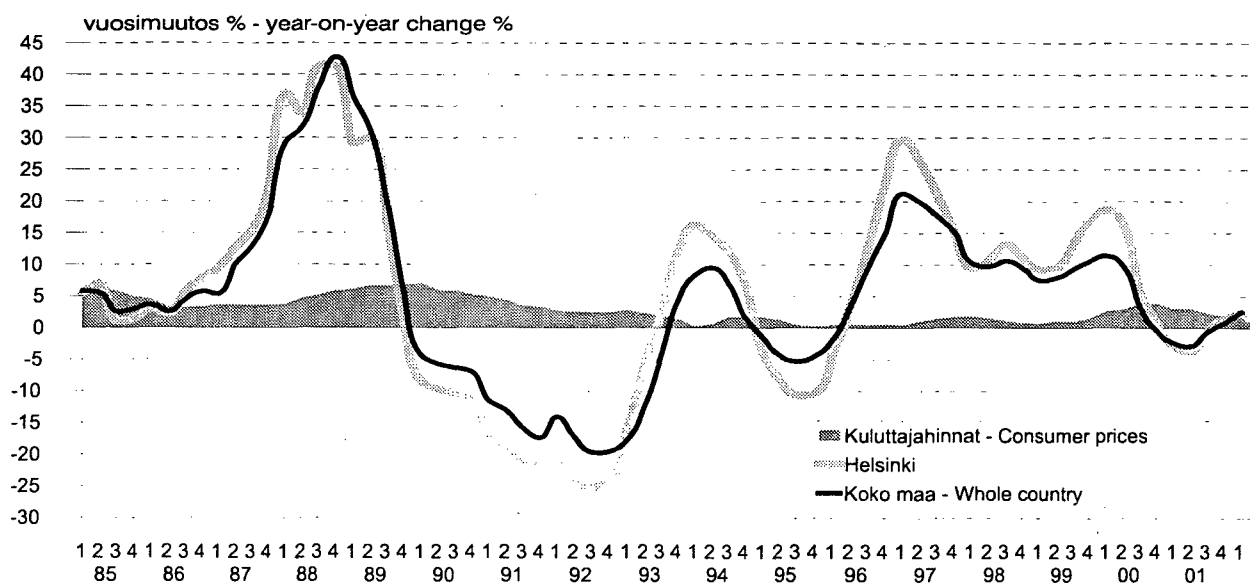
At the beginning of the year apartment prices turned up. Prices of old apartments in blocks of flats rose on average by 3.4 per cent from the end of 2001. In Greater Helsinki prices rose by 4.3 per cent. The information is from Statistics Finland's quarterly house price statistics based on data from the tax authorities.

Prices in old apartments in blocks of flats were on average 2.5 per cent higher than an year ago.

### Kuva 1. Asuntojen hintaindeksin 1983=100 (kerrostalot) ja kuluttajahintaindeksin vuosimuutokset

Ärforändringar för boendepreisindex 1983=100 (höghus) och konsumentprisindex

Year-on-year change in the house price index 1983=100 (blocks of flats) and in the consumer price index



# Sisällys

sivu

# Contents

page

Asuntojen hinnat kääntyivät nousuun vuoden alussa.....	3	House prices went up in the beginning of the year.....	3
Johdanto.....	4	Introduction.....	4
Tilaston kuvaus ja luotettavuusarvio.....	4	Description of the statistics and reliability estimate.....	4
Taulukoiden tunnusluvut.....	5	Table Statistics.....	5
Taulukko A. Vanhojen kerrostaloasuntojen keskimääräiset ve-lattomat neliöhinnat ja indeksit 2002/1.....	6	Table A. Unencumbered selling prices per square metre and indices for old blocks of flats 2002/1.....	6
Kuva 1. Kerrostaloasuntojen hintaindeksit 1983=100 ....	7	Figure 1. The price indices for blocks of flats in Greater Helsinki, 1983=100.....	7
Kuva 2. Kerrostaloasuntojen hintaindeksi 2000=100.....	7	Figure 2. The price indices for blocks of flats in certain towns, 1983=100.....	7
Taulukko B. Kerrostaloasuntojen hintaindeksit neljännesvuosittain 1983=100.....	8	Table B. The price indices for blocks of flats by quarter 1983=100.....	8
Taulukko C. Kerrostaloasuntojen reaalihintaindeksi 1983=100 neljännesvuosittain.....	8	Table C. Real price index 1983=100 for blocks of flats by quarter.....	8
Laskentamenetelmä.....	9	Calculation method.....	9
Taulukko 1. Vanhojen osakehuoneistojen velattomat m2-hinnat ja asuntojen hintaindeksi 1983=100.....	12	Table 1. Unencumbered selling prices per square metre for old housing corporation flats and the house price index 1983=100.....	12
Taulukko 2. Vanhojen osakehuoneistojen velattomat m2-hinnat huoneistotyyppin ja talotyyppin mukaan.....	37	Table 2. Unencumbered selling prices per square metre for old housing corporation flats by type of dwelling and by type of housing.....	37
Taulukko 3. Asuntojen hintaindeksi 1983=100.....	40	Table 3. The house price index 1983=100 .....	40
Taulukko 4. Asuntojen hintaindeksi 1970=100.....	43	Table 4. The house price index 1970=100 .....	43
Taulukko 5. Kauppahintojen jakaumia €/m2 huoneluvun mukaan (rivitalot yhteensä) ja tilastossa mukana olevien kauppojen lukumäärät.....	44	Table 5. Price breakdowns €/sq m by number of rooms (terraced houses, total) and number of transactions in the statistics.....	44
Liite 1: Helsingin osa-alueet.....	45	Appendix 1: Sub-areas of Helsinki.....	45
Liite 2: Luettelo osa-alueista.....	46	Appendix 2: List of quarters and districts.....	46

## **Asuntojen hinnat kääntyivät nousuun vuoden alussa**

Vuoden alussa asuntojen hinnat kääntyivät nousuun. Vanhojen kerrostaloasuntojen hinnat nousivat keskimäärin 3,4 prosenttia. Pääkaupunkiseudulla nousua oli 4,3 prosenttia. Tiedot ilmenevät Tilastokeskuksen laatimasta asuntojen hintatilastosta, joka perustuu verohallinnon aineistoon.

Helsingissä vanhojen kerrostaloasuntojen hinnat nousivat 4,6 prosenttia, Espoossa 3,6 ja Vantaalla 3,2 prosenttia. Hintojen nousua tilastoitiin Tampereella ja Turussa noin 2,5 prosenttia, Oulussa 2,8 prosenttia, Kuopiossa 3,3 prosenttia ja Jyväskylässä 5,4 prosenttia

Verrattuna alkuvuoteen 2001 vanhojen kerrostaloasuntojen hinnat olivat tämän vuoden alussa keskimäärin 2,5 prosenttia korkeampia.

### **Asuntojen hintojen neljännesvuositilasto on uudistettu**

Uudistettu hintatilasto laaditaan verohallinnon varainsiirtovarolaskelmia varten keräämien tietojen pohjalta. Tilaston laadintaa varten tarpeelliset tiedot kauppakohteista saadaan yhdistämällä nämä tiedot muista hallintorekistereistä satuihin tietoihin. Uusi verohallinnon aineisto korvaa tähän asti käytössä olleen suurten välittäjien kauppahinta-aineiston. Täten saadaan laadittua entistä kattavampi tilasto asuntojen hinnoista. Tällä hetkellä uusi aineisto sisältää laadintahetkellä keskimäärin 60 prosenttia käytettyjen osakehuoneistojen kaupoista. Alueellisesti peittävydessä on kuitenkin varsin suuria eroja.

Uudistetussa indeksissä, Asuntojen hinnat 2000=100, on pyritty erottamaan entistä paremmin aineiston koostumuksesta johtuvat hinta-erot varsinaisesta hintojen muutoksesta.

***Seuraava tilasto 2. neljännes 2002, ilmestyy 31.7.2002.***

## **House prices went up in the beginning of the year**

At the beginning of the year apartment prices turned up. Prices of old apartments in blocks of flats rose on average by 3.4 per cent from the end of 2001. In Greater Helsinki prices rose by 4.3 per cent. The information is from Statistics Finland's quarterly house price statistics based on data from the tax authorities.

In Helsinki prices went up by 4.6 per cent, in Espoo by 3.6 and in Vantaa by 3.2 per cent. In Tampere and Turku statistics show a price rise by about 2.5 per cent, in Oulu prices rose by 2.8 per cent, in Kuopio by 3.3 and in Jyväskylä by 5.4 per cent.

At the beginning of the year prices in old apartments in blocks of flats were on average 2.5 per cent higher than an year ago.

### **The compilation of the quarterly price statistics is updated**

The renewed statistics is compiled on the basis of price information collected by the tax authorities in connection with the asset-transfer tax. Extra information for the transacted dwelling is obtained by linking tax-authority data to other official registers. The new register data replaces the data of the large real-estate agents, which was used up to now. Thus a more comprehensive house price statistics is compiled. Currently the coverage of the data at the time statistics is compiled is on average 60 per cent of the transactions of used housing-share corporation dwellings. However, regional differences are still quite large.

The new index, House Prices 2000=100, aims to separate better than before prices differences due to compositional changes in the data from true price movements.

***The next statistics on house prices, the 2<sup>nd</sup> quarter of 2002, will be published on July, 31st, 2002***

## Johdanto

Asuntojen hintatilasto kuvaa vanhojen osakehuoneistojen velattomia neliöhintoja ja niiden muutoksia. Tilasto laaditaan varainsiirtoverolaskelmia varten keräämien hintatietojen perusteella. Tilastossa käytetyt aluejaot on esitelty liitteissä 1 ja 2. Kehyskunnilla tarkoitetaan seuraavia kuntia: Hyvinkää, Järvenpää, Kerava, Riihimäki, Kirkkonummi, Nurmijärvi, Sipoo, Tuusula ja Vihti. Pääkaupunkiseutu on Helsinki, Espoo, Vantaa ja Kauniainen. Vanhoilla asunnoilla tarkoitetaan asuntoja, jotka on otettu käyttöön ennen vuotta 2001.

Asuntojen hintatilaston aineiston peittävyys on tällä hetkellä keskimäärin noin 60 %

## Tilaston kuvaus ja luotettavuusarvio

Asuntojen neljännesvuosihintatilasto ja -indeksit laaditaan neljännesvuosittain ja julkaistaan kuukauden viiveellä ao. neljänneksen päättymisestä.

Asuntojen neljännesvuosihintatilasto laaditaan vuoden 2002 alusta lähtien verohallinnon varainsiirtoverolaskelmia varten keräämistä hintatietoista. Asunnon luokitus-muuttajat, kuten huoneluku ja ikä on saatu yhdistämällä verohallinnon tiedot Väestörekisterikeskuksen ylläpitämään kiinteistörekisterijärjestelmään. Uudella tietopohjalla Tilastokeskus korvaa tähän asti käyttämänsä suurimpien kiinteistönvälittäjien aineiston. Tarkoituksena on saada neljännesvuosittilasto entistä kattavamaksi.

Kaikki neljänneksellä tehdyt vanhat osakehuoneistokaupat eivät tule tilastoon. Syynä on se, että ostajalla on 2 kuukautta aikaa maksaa varainsiirtovero. Monet henkilöt maksavat varainsiirtoveron nopeammin ja kiinteistönvälittäjien välittämässä kaupossa vero maksetaan kaupantekohetkellä.

Asuntojen hintaindeksin laskentamenetelmä on uudistettu. Uudistettu indeksi, Asuntojen hinnat 2000=100, on laadittu yhdistämällä klassisen Laspeyresin luokitusindeksin laskentaperiaate ja ns. hedoninen menetelmä. Menetelmällä pyritään entistä paremmin erottamaan aito hintakehitys asuntojen ominaisuuksista johtuvista hinnanmuutoksista eri ajankohtina. Yksityiskohtaisempi selostus löytyy julkaisun "Laskentamenetelmä" - osasta.

Tilastossa ilmoitetut keskineliöhinnat yhdistetyissä luokissa (kerrostalot yhteensä, rivitalot yhteensä yms.) on laskettu painottamalla alueen, talotyypin ja huoneluvun painottamattomat geometriset keskihinnat. Painot on laskettu vuoden 2000 osakehuoneistokannasta alueen, talotyypin ja huoneluvun mukaan jaoteltuna. Tietyn alueen, talotyypin ja huoneluvun luokassa ilmoitettu keskineliöhinta on painottamaton geometrinen keskihinta.

## Introduction

The statistics on house prices describe the unencumbered prices and price movements per square metre of old housing corporation flats according to data gathered by the tax authorities in connection with the asset transfer tax. Regional divisions used in these statistics are presented in Appendices 1 and 2. The surrounding municipalities consist of the following: Hyvinkää, Järvenpää, Kerava, Riihimäki, Kirkkonummi, Nurmijärvi, Sipoo, Tuusula and Vihti. Greater Helsinki comprises Helsinki, Espoo, Vantaa and Kauniainen. Old dwellings are understood to mean those dwellings which have been taken in use before 2001.

The coverage is on average about 60 per cent of all transactions.

## Description of the Statistics and Reliability Estimate

The house price statistics and indices are compiled on a quarterly basis and are published one month after the end of the said quarter.

The quarterly housing price statistics are compiled on the basis of price information gathered by the tax authorities in connection with the asset transfer tax. The classification variables such as age and number of rooms are obtained from the Population Register Centre's information on buildings and residences. The new data source replaces the information provided by major Finnish real estate agents which was used up to now. The purpose of the change is to obtain a more comprehensive quarterly statistics

All transactions of old housing shares are not included in the quarterly statistics, because the buyer has two months time after the purchase date to pay the tax. However many buyers pay much prompter and in case the transaction has been brokered by a real estate agent, the tax is paid immediately.

The compilation method of the housing price index is renewed. The new index, House prices 2000=100, is compiled by combining a classical Laspeyres principle with the so-called hedonic method. With the new method we aim at better separating true price developments from price effects due to compositional changes in the data at different time periods. A more detailed description of the method is provided in the "Calculation Method" -section of this publication.

The average prices concerning the aggregate classes (i.e. apartments in blocks of flats, apartments in terraced houses) are compiled as weighted averages of the simple geometric average prices of the individual classes obtained by stratifying the data by location, type of building and number of rooms. The weights are computed according to the stock of old housing share dwellings in 2000. The average price in a separate class (location/type of building/number of rooms) is a non-weighted geometric average of prices per square metre of the dwellings in the class.

Koska hintaindeksissä on otettu huomioon eri ajankohtien myytyjen asuntojen iän, pinta-alan ja tarkemmin määritellyn asuntojen sijainnin jakaumassa tapahtuneet muutokset ja niiden hintavaikutus, tilaston keskihinnat muuttuvat eri tavoin kuin hintaindeksi. Näin on menetelty, koska hintaindeksi ja neliöhinnat ovat käytökelpoisia mittareita eri tilanteissa.

Hintaindeksillä pyritään vastaamaan mahdollisimman hyvin kysymykseen paljonko enemmän/vähemmän keskiverto vanha osakehuoneisto maksaa nyt kuin aikaisemmin. Keskihinta taas kertoo, mikä on ollut vallitseva hintataso kaupan kohteena olevissa asunnoissa ottamatta kantaa siihen, olivatko ne vanhempia, uudempiä, isompia vai pienempiä kuin aikaisemmin myytyt.

## Taulukoiden tunnusluvut

**Indeksit:** Julkaisussa on tietoja kolmesta eri indeksistä. Julkaisuindeksit ovat 2000=100, 1983=100 ja 1970=100.

**Hintaindeksi:** Kertoo hintojen muutoksen kyseisen indeksin perusajankohtaan (2000, 1983 tai 1970) verrattuna.

**Reaalihintaindeksi:** Kertoo reaalisen hintojen muutoksen indeksin perusajankohtaan (2000, 1983 tai 1970) verrattuna. Reaalihintaindeksi saadaan jakamalla nimellishintaindeksin luku vastaavan ajankohdan kuluttajahintaindeksin luvulla.

**Q1 (alakvartiili)** = 25 % neliöhinnoista ovat pienempiä tai yhtä suuria kuin Q1.

**Med (mediaani)** = Keskimäinen neliöhinta, kun neliöhinnat on järjestetty suuruusjärjestykseen.

**Q3 (yläkvartiili)** = 75 % neliöhinnoista ovat pienempiä tai yhtä suuria kuin Q3.

**m<sup>2</sup> (pinta-ala)** = asuinpinta-ala neliömetreinä.

**Lkm** = Kauppojen lukumäärä tilastossa.

.. = Alle 20 havaintoa, tuloksia ei julkaista.

Since the house price index accounts for compositional changes of age, dwelling floor area and postal-code location of the dwellings in each class, the average prices and the index do not change in the same way. The average prices and the index serve different purposes. The purpose of the index is to measure as precisely as possible what is the price change of a typical dwelling in the stock. The average prices describe the price level of the dwellings actually sold during a quarter without taking into account of whether they were older, newer, bigger or smaller than the ones sold before.

## Table Statistics

**Indices:** There are three different indices in the publication. The indices are 2000=100, 1983=100 and 1970=100.

**Price index:** Price change compared to the base year (2000, 1983, 1970) of the corresponding index.

**Real price index:** Real price change compared to the base year (2000, 1983, 1970) of the corresponding index. Real price index is calculated by dividing the nominal price index with the consumer price index of the corresponding period.

**Q1 (lower quartile)** = 25 % of the deals were concluded at a lower price than this.

**Med (median)** = The middle price. Half of the deals were concluded at a lower price than this.

**Q3 (upper quartile)** = 75 % of the deals were concluded at a lower price than this.

**m<sup>2</sup> (area)** = dwelling floor-area in square metres.

**Lkm** = The number of transactions in the statistics.

.. = Less than 20 observations, results not published.

**Taulukko A. Vanhojen kerrostaloasuntojen keskimääräiset velattomat neliöhinnat ja indeksit (2000=100)  
1. neljännes 2002**

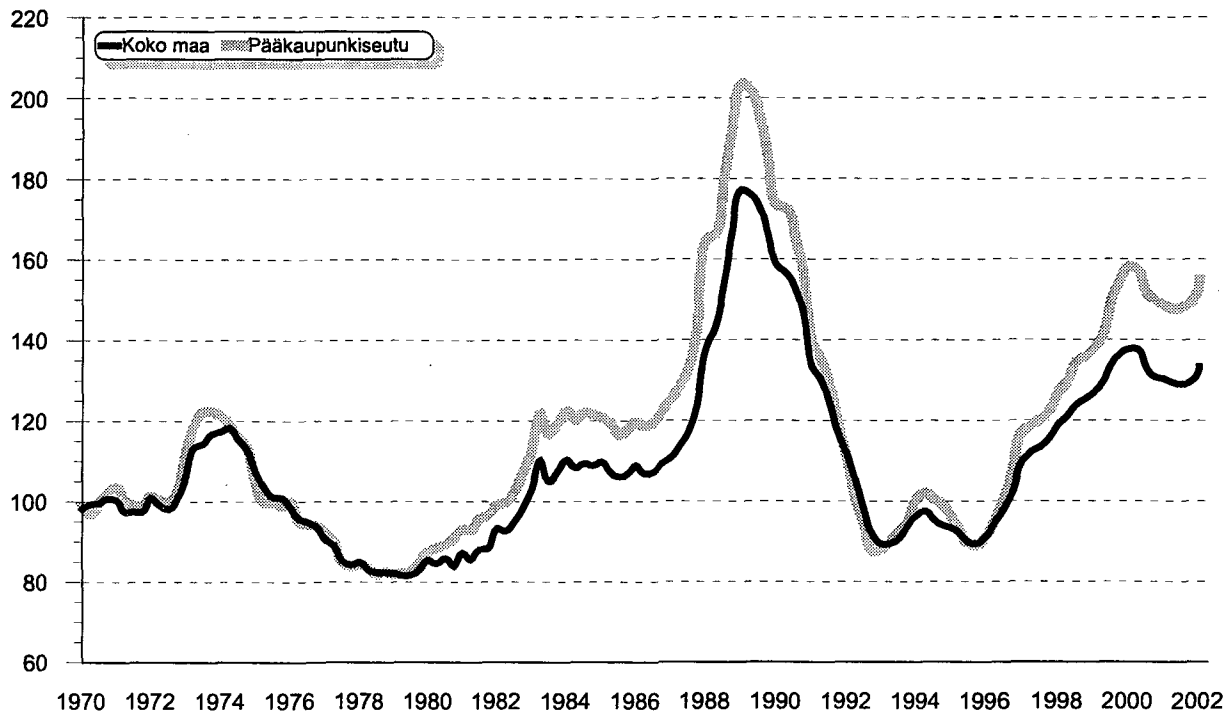
Alue	€/m <sup>2</sup>	Indeksi 2000=100	Indeksin muutos edell. neljännes %	Indeksin muutos ed. v. vast. nelj. %	Reaali- indeksi** 2000=100	Reaali-indeksin muutos edell. neljännes %	Kaupat tilas- tossa lkm
Koko maa	1 323	103,4	3,4	2,5	99,9	2,9	6491
Pääkaupunkiseutu	1 978	104,3	4,3	2,7	100,8	3,8	2195
Muu Suomi	981	102,5	2,5	2,3	99,1	1,9	4296
Uusimaa	1 851	104,3	4,3	2,8	100,8	3,7	2732
Itä-Uusimaa	1 033	99,7	-0,9	-0,1	96,3	-1,4	67
Varsinais-Suomi	984	103,2	2,7	1,5	99,8	2,2	784
Satakunta	815	101,6	1,3	-0,4	98,2	0,8	135
Kanta-Häme	967	106,3	1,9	9,0	102,7	1,4	148
Pirkanmaa	1 142	100,4	2,5	1,1	97,0	2,0	810
Päijät-Häme	841	100,5	2,8	1,4	97,1	2,2	415
Kymenlaakso	743	102,3	0,6	1,8	98,9	0,1	300
Etelä-Karjala	1 009	102,5	1,7	1,4	99,1	1,2	131
Etelä-Savo	872	103,4	2,1	3,3	100,0	1,6	66
Pohjois-Savo	991	104,4	2,2	3,7	100,9	1,7	287
Pohjois-Karjala	942	107,4	1,3	0,3	103,8	0,8	104
Keski-Suomi	1 039	104,7	5,5	4,8	101,2	5,0	159
Etelä-Pohjanmaa	..	..	..	..	..	..	..
Pohjanmaa	..	..	..	..	..	..	..
Keski-Pohjanmaa	..	..	..	..	..	..	..
Pohjois-Pohjanmaa	1 125	105,0	4,2	6,3	101,4	3,7	177
Kainuu	792	96,0	0,3	0,4	92,8	-0,2	59
Lappi	756	95,6	0,8	-2,2	92,4	0,3	115
Helsinki	2 166	104,5	4,6	2,3	101,0	4,0	1626
Helsinki-1	2 853	102,5	6,5	-1,3	99,1	5,9	243
Helsinki-2	2 273	105,6	4,4	2,9	102,1	3,9	836
Helsinki-3	1 740	104,9	2,7	3,1	101,4	2,2	257
Helsinki-4	1 483	104,8	2,6	8,3	101,3	2,1	290
Espoo-Kauniainen	1 677	103,1	3,6	2,3	99,6	3,1	253
Vantaa	1 368	104,8	3,2	5,9	101,3	2,7	316
Kehyskunnat	1 111	103,5	3,2	4,0	100,0	2,7	447
Porvoo	1 132	101,2	-1,1	1,1	97,8	-1,6	63
Tampere	1 254	100,2	2,6	1,4	96,8	2,1	631
Turku	1 062	103,8	2,5	1,6	100,3	2,0	520
Pori	834	100,5	-0,3	-2,6	97,1	-0,8	92
Rauma	832	103,8	5,4	5,1	100,3	4,9	34
Lappeenranta	1 124	103,7	2,9	4,6	100,2	2,4	85
Kotka	775	103,2	-0,7	2,4	99,8	-1,2	140
Kouvola	778	101,7	4,6	4,1	98,3	4,1	108
Lahti	889	100,1	3,5	1,4	96,8	3,0	330
Hämeenlinna	1 128	106,4	2,1	5,9	102,8	1,6	102
Kuopio	1 133	103,3	3,3	4,5	99,8	2,8	224
Jyväskylä	1 191	104,1	5,4	5,1	100,6	4,9	110
Vaasa	..	..	..	..	..	..	..
Seinäjoki	..	..	..	..	..	..	..
Kokkola	..	..	..	..	..	..	..
Mikkeli	..	..	..	..	..	..	..
Joensuu	1 086	109,4	2,3	1,9	105,7	1,8	85
Oulu	1 180	104,5	2,8	6,9	101,0	2,2	136
Kajaani	807	98,4	0,4	2,7	95,1	-0,1	53
Rovaniemi	812	91,2	-0,3	-4,5	88,1	-0,8	62

\* Hyvinkää, Järvenpää, Kerava, Riihimäki, Kirkkonummi, Nurmijärvi, Sipoo, Tuusula ja Vihti

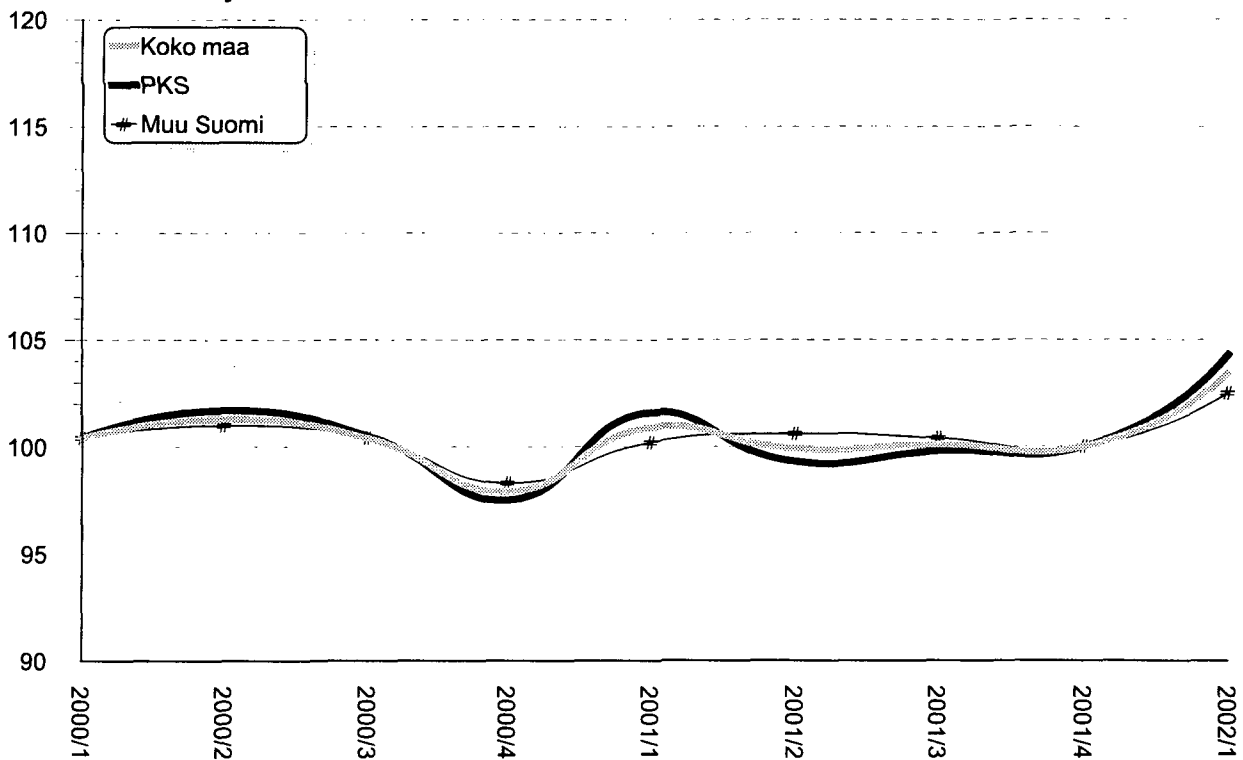
\*\* Kuluttajahintojen suhteen

Helsingin aluejako on selostettu liitteessä 1

**Kuva 1.**  
**Kerrostaloasuntojen hintaindeksi 1983=100**



**Kuva 2.**  
**Kerrostaloasuntojen hintaindeksi 2000=100**



**Taulukko B. Kerrostaloasuntojen hintaindeksi  
1983=100 neljännesvuosittain**

Vuosi	Koko maa	PKS	Muu Suomi
1989	225.6	234.4	220.5
	229.5	238.1	224.6
	227.5	232.8	224.7
	220.8	222.0	220.6
1990	215.7	213.6	217.5
	216.2	216.0	216.9
	213.2	209.1	216.3
	205.1	198.7	209.7
1991	190.7	180.3	197.7
	188.0	176.6	195.6
	179.4	168.9	186.4
	169.4	156.1	178.2
1992	164.0	147.3	174.9
	155.5	134.4	169.2
	144.1	126.1	155.8
	136.3	118.1	148.1
1993	134.6	120.2	144.1
	135.7	123.7	143.6
	137.3	126.6	144.4
	142.3	130.3	150.1
1994	145.9	137.9	151.2
	148.6	140.8	153.9
	146.8	139.9	151.5
	144.7	138.0	149.2
1995	143.8	134.0	150.3
	142.1	129.9	150.2
	139.0	125.3	147.6
	138.2	124.3	146.7
1996	141.0	127.4	149.5
	146.9	133.7	155.4
	152.2	140.6	160.1
	159.0	151.2	165.1
1997	171.0	165.2	175.9
	176.1	168.8	181.5
	178.9	171.8	184.2
	183.1	175.5	187.9
1998	188.5	182.2	192.5
	193.2	187.0	197.5
	197.8	194.4	200.8
	200.3	196.4	203.2
1999	202.6	199.2	205.3
	208.4	206.2	210.1
	216.3	219.2	215.8
	221.4	227.5	218.8
2000	225.6	234.5	221.8
	228.7	236.7	225.2
	223.2	229.9	219.9
	220.4	228.5	216.2
2001	220.2	227.2	216.8
	222.0	229.2	218.5
	221.6	230.1	217.3
	222.2	231.7	217.9
2002	229.7	241.6	223.2

**Taulukko C. Kerrostaloasuntojen reaalihintaindeksi 1983=100 neljännesvuosittain**

Vuosi	Koko maa	Helsinki	Tampere	Turku
1989	170.2	175.7	179.5	154.9
	169.0	175.3	174.3	159.1
	165.8	169.8	174.2	153.3
	159.0	159.8	163.9	148.2
1990	151.9	149.8	156.7	137.9
	150.2	149.3	157.5	134.6
	146.7	143.7	149.8	133.8
	140.1	134.6	140.2	127.0
1991	128.0	119.3	128.9	119.9
	125.0	115.6	121.0	121.6
	119.1	110.0	117.4	110.5
	111.9	102.0	110.7	108.5
1992	107.1	94.2	110.2	102.0
	100.8	85.9	107.3	95.2
	93.3	80.3	95.8	87.9
	87.8	75.4	94.5	85.2
1993	85.7	76.8	91.6	81.1
	85.9	78.8	95.8	82.3
	87.2	80.5	92.5	84.5
	90.3	83.4	92.9	89.0
1994	92.6	89.1	98.0	87.5
	93.6	89.8	98.5	88.7
	91.6	88.5	94.3	85.3
	90.3	87.5	96.5	83.6
1995	89.7	84.3	98.9	83.8
	88.3	81.3	93.9	85.1
	86.3	78.7	91.5	83.9
	85.9	78.2	92.5	81.1
1996	87.4	80.3	92.0	82.2
	90.7	83.6	93.4	88.4
	94.0	88.5	97.0	91.2
	98.2	95.4	102.8	92.4
1997	105.5	103.6	114.6	96.2
	107.6	104.5	115.6	97.1
	108.9	105.4	117.9	100.2
	111.0	107.6	119.8	102.1
1998	114.1	111.2	121.0	104.3
	116.3	114.0	127.7	105.7
	118.9	117.9	129.7	107.9
	120.3	118.3	131.8	109.5
1999	121.8	120.7	132.8	109.2
	123.9	123.4	136.7	108.4
	128.6	132.2	140.6	113.3
	130.9	136.3	144.9	114.4
2000	132.2	139.6	146.3	117.8
	132.0	139.1	146.7	116.9
	127.7	134.2	141.3	112.9
	125.4	132.2	133.6	112.0
2001	125.1	131.5	137.9	111.8
	124.2	129.8	136.0	109.2
	123.8	130.6	133.8	109.1
	124.3	131.8	132.7	109.9
2002	127.9	137.1	135.5	112.1

## Laskentamenetelmä

Tässä osiossa kuvataan uusi menetelmä asuntojen hintaindeksin konstruomisesta. Menetelmä yhdistää klassisen aineiston luokituksen perustuvan metodin ja regressio-analyysin (ns. hedoninen menetelmä). Hintaindeksillä pyritään toteutuneiden kauppahintojen perusteella vastaamaan mahdollisimman hyvin kysymykseen paljonko enemmän/vähemmän tyypillinen osakehuoneisto maksaa nyt kuin aikaisemmin. Tässä kysymyksen asettelussa keskihintojen muutosten seuranta ei ole välttämättä tyydyttävä ratkaisu, koska keskihinnat muuttuvat myös sen vuoksi, että eri ajan-kohtina myytyjen asuntojen koostumus ei ole sama. Esimerkiksi eri huoneistotyyppien osuus voi vaihdella neljänneksestä toiseen.

Menetelmällä pyritään entistä paremmin erottamaan aito hintakehitys asuntojen ominaisuuksista johtuvista hinnan-muutoksista eri ajankohtina.

Koska sijainti, talotyyppi ja huonelukumäärä ovat tärkeimmät asunnon hintaan vaikuttavat tekijät, myytyjen asuntojen koostumusta vakioidaan ensin näiden suhteen luokittelemalla. Alueluokitus on muodostettu niin, että se olisi toisaalta maantieteellisesti mielekäs ja toisaalta asuntojen hintatason kannalta mahdollisimman homogeeninen. Suurimmat kaupungit on jaettu useampaan osa-alueeseen. Toisaalta pienimmät kunnat, joissa tehdään vain vähän osake-huoneistokauppoja on yhdistetty. Alueen sisällä osake-huoneistot on jaettu talotyypin mukaan kahteen luokkaan: kerrostaloasunnot sekä rivi- ja pientalot. Kerrostalot on sitten edelleen ryhmitelty huoneluvun mukaan yksiöiksi, kaksioiksi ja vähintään kolmen huoneen asunnoiksi. Rivitalot on jaettu huoneluvun mukaan kahteen luokkaan – alle 3 huonetta ja vähintään 3 huonetta.

Käytetty luokitus ei välttämättä homogenisoi aineistoa riittävästi, koska esimerkiksi luokan sisällä huoneistot eroavat mm. mikro-sijainnin, pinta-alan, iän yms. suhteen. Käytettävässä aineistossa on tietoja asunnon sijainnista postinumeroalueella, iästä ja pinta-alasta. Regressiomallin avulla näillä tiedoilla voidaan korjata vertailuperiodin luokakeski-hinta niin että tämä ns. laatu-korjattu keskihinta ottaa huomioon luokan sisäisiä aineiston koostumuksen muutoksia perus- ja vertailuperiodilla relevanttien muuttujien suhteen. Spesifioidaan seuraava regressiomalli:

$$(1) \quad \text{Log}(p_{ij}) = \beta_0 + \sum_{l=1}^{L_j} \beta_l A_{l,ij} + \gamma_1(\text{pinta\_ala}_{ij}) + \gamma_2 \sqrt{(\text{pinta\_ala}_{ij})} + \delta_1 \text{ikä}_{ij} + \delta_2 \sqrt{\text{ikä}_{ij}} + \sum_{k=1}^3 \nu_k \text{huone}_{ijk} + \eta_1 RT_{ij} + \eta_2 (RT)_{ij} * (\text{huone3})_{ij} + \varepsilon_{ij}$$

Notaatio on standardi.  $\text{Log}(p_{ij})$  on alueen  $j$  asunnon  $i$  logaritminen neliöhinta asuinpinta-alaneliötä kohti. Muuttujat  $A_l$  ovat mikro-alueindikaattoreita (postinumeroalueita suurten kaupunkien osalta ja kuntaindikaattoreita yhdistelmäalueilla). Huone-nimiset muuttujat ovat huonelukuindikaattoreita,  $RT$  on indikaattori rivitaloasunnoille ja  $(RT) * (\text{huone3})$  on interaktio-termi

## Calculation method

This section describes the new index compilation method, which combines the classical classification approach and regression analysis (the so-called hedonic method). The price index aims at answering the question how much more/less a typical housing share apartment costs now than before. Following average price changes will not necessarily provide an adequate answer, since average prices change also because of the composition of dwellings sold changes between periods. For example the relative share of different dwelling types varies.

The current method aims at separating, better than before, the true price developments from price effects due to compositional changes.

Since location, type of building and number of rooms are the most important price determinants, first we control for changes in the sample with respect to those characteristics by classifying the raw data according to them. The classification according to location has been conducted by following two objectives: relatively homogenous price level and geographical meaningfulness. The largest municipalities are subdivided into two to four sub-areas. On the other hand, small municipalities where few transactions take place have been grouped together. Within each location the dwellings have been further stratified by type of building into apartments in blocks of flats and apartments in terraced houses. The apartments in blocks of flats are divided into three classes: single-room, two-room and at least three-room apartments. There are two room-number classes in terraced houses: 1 or 2 rooms, and at least three rooms.

The classification which is used does not necessarily homogenise the data enough. Factors affecting price such as age, floor area and micro-level location are not controlled for by the classification. There is information on these characteristics in the data, so one can use them to construct a quality adjusted within class average price ratio of the basic and comparison periods.

Let's specify the following regression equation:

Notation is standard.  $\text{Log}(p_{ij})$  is the logarithmic price per square metre of dwelling floor area of dwelling  $i$  in location  $j$ . The variables  $A_l$  are micro-location indicators (postal codes are indicators in the larger municipalities and municipality indicators in the compound locations). The huone- variables are number-of-room indicators, the  $RT$  is a terraced house indicator and

rivitaloille, joissa on vähintään 3 huonetta.

Mallit on estimoitu pienimmän neliösumman menetelmällä (OLS) eri alueille, eikä luokittain, koska jälkimmäinen vaihtoehto ei ollut vapausasteongelmien vuoksi mahdollinen. Funktiomuoto on standardi puolilogaritminen ja mallissa on asuinpinta-alan sekä iän neliöjuuret, koska oletettavasti iän ja pinta-alan vaikutus hintaan on epälineaarinen. Huoneluokka-indikaattorit ovat tietenkin korreloituneita pinta-alan kanssa, mutta niitä on pidetty mukana teknisistä syistä. Ne varmistavat yhdessä RT-indikaattorin ja (RT)\*(huone3) -interaktiotermin kanssa, että jäännöstermien summa jokaisessa indeksilaskentaluokassa on perusperiodilla (vuosi 2000) nolla.

Merkitään mallin parametrien,  $\beta_0, \beta_1, \dots, \beta_{L_j}, \gamma_1, \gamma_2, \delta_1, \delta_2, \nu_1, \nu_2, \nu_3, \eta_1, \eta_2$ , estimaatteja indeksiluokassa  $i$  vektorilla  $\mathbf{b}_0^i$  sekä ominaisuuksien (ikä, koko, postinumeroalueindikaattori) keskiarvoja perus- ja vastaavasti vertailuajankohdalla vektoreilla  $\bar{\mathbf{x}}_0^i$  ja  $\bar{\mathbf{x}}_1^i$ . Tällöin kunkin indeksiluokan  $i$  sisällä laatu- korjausta koon, iän ja postinumeroalueen sijainnin mukaan voidaan esittää muodossa  $\mathbf{b}_0^i(\bar{\mathbf{x}}_0^i - \bar{\mathbf{x}}_1^i)$ . Laatu- korjaus toimii seuraavasti: Jos esimerkiksi tilastointieljänneksellä luokassa  $i$  asunnot ovat keskimäärin vanhempia kuin perusajankohdalla, indeksiä täytyy korjata ylöspäin, koska muuten korkeammasta iästä johtuva matalampi hinta tulkittaisiin väärin hintojen laskuna. Korjauksen suuruus määräytyy regressiomallien ikävaikutuksen kertoimista sekä perus- ja vertailuajankohdan myytyjen asuntojen keski- iän erosta.

Koko maan indeksin pisteluku saadaan aggregoimalla indeksiluokakohtaiset hinnan muutokset ja laatu- korjaukset ns. log-Laspeyres indeksikaavalla:

$$(2) \quad \log La_0^1 = \exp\left(\sum_{i=1}^N w_0^i \ln\left(\frac{\bar{p}_1^i}{\bar{p}_0^i}\right)\right) \exp\left(\sum_{j=1}^N w_0^j \mathbf{b}_0^j(\bar{\mathbf{x}}_0^j - \bar{\mathbf{x}}_1^j)\right)$$

Kaavassa (2)  $N$  on indeksiluokkien lukumäärä,  $\frac{\bar{p}_1^i}{\bar{p}_0^i}$  on

luokan  $i$  geometrisen keskihinnan muutos ja  $w_0^i$  on luokan paino. Geometriset keskihinnat lasketaan yksittäisten havaintojen neliöhinnoinnista kaavalla:

$$(3) \quad \bar{p}_j^i = \sqrt[N_{ij}]{\prod_{k=1}^{N_{ij}} p_{ijk}}$$

Painot ovat vuoden 2000 vanhan osakehuoneistokannan arvo-osuuksia:

(RT)\*(huone3) is an interaction term for terraced house apartments with at least three rooms.

The models are estimated using ordinary least squares (OLS) for each location separately. The models were not estimated for each class, because this would have lead to degrees-of-freedom problems. The functional form is standard semi-log and the square root of age and dwelling floor area are included as explanatory variables to capture non-linear price effects. The huone-indicators are naturally strongly correlated with dwelling-floor area, but they are included for technical reasons, namely in this way it is guaranteed that the sum of residuals in the base period (year 2000) are zero in all index classes.

Let  $\mathbf{b}_0^i$  denote the estimates of the model parameters,  $\beta_0, \beta_1, \dots, \beta_{L_j}, \gamma_1, \gamma_2, \delta_1, \delta_2, \nu_1, \nu_2, \nu_3, \eta_1, \eta_2$  in the index class  $i$  and let  $\bar{\mathbf{x}}_0^i$  and  $\bar{\mathbf{x}}_1^i$  denote the averages of the sample characteristics (age, size, postal-area code indicators) of the dwellings in the base and comparison periods respectively. Then within each class the quality adjustment due to differences in age, dwelling floor area and location according to postal code area can be written as  $\mathbf{b}_0^i(\bar{\mathbf{x}}_0^i - \bar{\mathbf{x}}_1^i)$ . The quality adjustment works in the following way. If the average age is, for example, higher in the comparison period than in the base period, the index must be corrected upwards, because otherwise lower prices due to age would be wrongly interpreted as price fall. The size of the adjustment depends on the average age difference in the dwellings and on the estimated age coefficients in the regression.

The overall index point-number for the whole country is obtained via the log-Laspeyres formula:

In formula (2)  $N$  is the number of classes,  $\frac{\bar{p}_1^i}{\bar{p}_0^i}$  is the

geometric price ratio in class  $i$  and  $w_0^i$  is the class weight. Geometric prices are calculated for observations' prices per square metre via the following formula:

$$\bar{p}_j^i = \sqrt[N_{ij}]{\prod_{k=1}^{N_{ij}} p_{ijk}}$$

Weights are derived as value-shares of the stock of apartments in 2000.

$$(4) \quad w_0^i = \frac{(\overline{ala}_0^i * n_0^i) * \overline{p}_0^i}{\sum_{i=1}^N (\overline{ala}_0^i * n_0^i) * \overline{p}_0^i}$$

Tässä  $\overline{ala}_0^i$  on asuntojen keskimääräinen pinta-ala luokassa  $i$  vuonna 2000,  $n_0^i$  on asuntojen lukumäärä luokassa ja  $\overline{p}_0^i$  on keskihinta luokassa vuonna 2000.

Here  $\overline{ala}_0^i$  is the average dwelling-floor area of the dwellings in class  $i$  in 2000,  $n_0^i$  is the number of dwellings in the class and  $\overline{p}_0^i$  is the average price in the class in 2000.

Taulukko 1. Asuntojen hintaindeksi 2000 = 100

	2000	2000/1	2000/2	2000/3	2000/4	2001	2001/1	2001/2	2001/3	2001/4	2002	2002/1	2002/2	2002/3	2002/4
<b>Koko maa</b>															
Kerrostalot €/m <sup>2</sup>	1 288	1 293	1 308	1 294	1 260	1 283	1 287	1 280	1 282	1 284		1 323			
indeksi	100.0	100.4	101.3	100.4	97.9	100.2	100.9	99.9	100.1	100.0		103.4			
muutos ed. neli.	-	-	0.9	-0.9	-2.6	-	3.1	-1.0	0.2	-0.1		3.4			
muutos ed. vuosi	-	-	-	-	-	0.2	0.5	-1.4	-0.3	2.2		2.5			
lkm	38 823	10 581	9 717	9 959	8 566	24 950	4 971	5 891	6 546	7 542		6 491			
<b>Rivitalot €/m<sup>2</sup></b>															
indeksi	1 157	1 148	1 172	1 161	1 146	1 172	1 161	1 172	1 176	1 181		1 198			
muutos ed. neli.	100.0	99.2	101.1	100.6	99.0	101.7	101.0	101.4	102.1	102.4		105.4			
muutos ed. vuosi	-	-	1.9	-0.5	-1.6	-	2.1	0.4	0.6	0.3		2.9			
lkm	19 731	4 959	5 292	5 036	4 444	11 712	2 478	2 924	3 072	3 238		2 531			
<b>Asunnot vht €/m<sup>2</sup></b>															
indeksi	1 240	1 240	1 258	1 245	1 218	1 243	1 241	1 241	1 243	1 246		1 278			
muutos ed. neli.	100.0	100.0	101.3	100.5	98.3	100.7	101.0	100.4	100.8	100.8		104.1			
muutos ed. vuosi	-	-	1.3	-0.7	-2.2	-	2.7	-0.5	0.4	0.0		3.2			
lkm	58 554	15 540	15 009	14 995	13 010	36 662	7 449	8 815	9 618	10 780		9 022			
<b>Pääkaupunkiseutu</b>															
Kerrostalot €/m <sup>2</sup>	1 902	1 914	1 935	1 910	1 850	1 898	1 906	1 883	1 898	1 903		1 978			
indeksi	100.0	100.4	101.7	100.5	97.5	100.2	101.6	99.3	99.8	100.0		104.3			
muutos ed. neli.	-	-	1.3	-1.1	-3.0	-	4.2	-2.3	0.6	0.2		4.3			
muutos ed. vuosi	-	-	-	-	-	0.2	1.2	-2.4	-0.7	2.6		2.7			
lkm	12 339	3 294	3 070	3 098	2 877	7 027	877	1 931	1 786	2 433		2 195			
<b>Rivitalot €/m<sup>2</sup></b>															
indeksi	1 780	1 764	1 818	1 786	1 753	1 823	1 801	1 816	1 849	1 828		1 852			
muutos ed. neli.	100.0	99.5	101.7	100.6	98.2	101.8	101.3	101.4	102.0	102.7		105.6			
muutos ed. vuosi	-	-	2.2	-1.0	-2.4	-	3.1	0.2	0.5	0.7		2.8			
lkm	3 038	764	837	710	727	1 510	263	445	341	461		4.3			
<b>Asunnot vht €/m<sup>2</sup></b>															
indeksi	1 867	1 871	1 901	1 874	1 822	1 876	1 876	1 864	1 884	1 881		1 942			
muutos ed. neli.	100.0	100.1	101.7	100.5	97.7	100.6	101.5	99.8	100.4	100.7		104.6			
muutos ed. vuosi	-	-	1.5	-1.1	-2.9	-	3.9	-1.6	0.6	0.3		3.9			
lkm	15 377	4 058	3 907	3 808	3 604	8 537	1 140	2 376	2 127	2 894		3.1			
<b>Muu Suomi (koko maa - PKS)</b>															
Kerrostalot €/m <sup>2</sup>	968	969	980	972	951	963	964	966	960	961		981			
indeksi	100.0	100.4	101.0	100.4	98.3	100.3	100.2	100.6	100.4	100.1		102.5			
muutos ed. neli.	-	-	0.6	-0.6	-2.0	-	1.9	0.4	-0.2	-0.4		2.5			
muutos ed. vuosi	-	-	-	-	-	0.3	-0.2	-0.4	0.1	1.8		2.3			
lkm	26 484	7 287	6 647	6 861	5 689	17 923	4 094	3 960	4 760	5 109		4 296			
<b>Rivitalot €/m<sup>2</sup></b>															
indeksi	958	951	966	962	953	965	957	967	961	975		990			
muutos ed. neli.	100.0	99.1	100.8	100.7	99.5	101.7	100.9	101.4	102.1	102.2		105.2			
muutos ed. vuosi	-	-	1.7	-0.1	-1.2	-	1.5	0.5	0.7	0.0		3.0			
lkm	16 693	4 195	4 455	4 326	3 717	10 202	2 215	2 479	2 731	2 777		2 160			
<b>Asunnot vht €/m<sup>2</sup></b>															
indeksi	964	962	974	968	952	964	961	966	960	966		985			
muutos ed. neli.	100.0	99.9	100.9	100.5	98.8	100.9	100.5	100.9	101.1	100.9		103.6			
muutos ed. vuosi	-	-	1.0	-0.4	-1.7	-	1.8	0.4	0.2	-0.2		2.7			
lkm	43 177	11 482	11 102	11 187	9 406	28 125	6 309	6 439	7 491	7 886		6 456			

Taulukko 1. Asuntojen hintaindeksi 2000 = 100

	2000	2000/1	2000/2	2000/3	2000/4	2001	2001/1	2001/2	2001/3	2001/4	2002	2002/1	2002/2	2002/3	2002/4
<b>Uusimaa</b>															
Kerrosalot €/m <sup>2</sup>	1 784	1 791	1 816	1 791	1 740	1 779	1 790	1 768	1 775	1 783		1 851			
indeksi	100.0	100.2	101.7	100.5	97.7	100.2	101.4	99.4	99.8	100.0		104.3			
muutos ed. nelj.	-	-	1.5	-1.2	-2.8	-	3.9	-2.0	0.3	0.2		4.3			
muutos ed. vuosi	-	-	-	-	-	0.2	1.2	-2.2	-0.7	2.4		2.8			
lkkm	14 936	3 971	3 267	3 222	3 476	8 496	1 145	2 215	2 165	2 971		2 732			
Rivitalot €/m <sup>2</sup>	1 622	1 607	1 657	1 624	1 600	1 651	1 635	1 643	1 665	1 662		1 680			
indeksi	100.0	99.4	101.7	100.5	98.5	101.6	100.9	101.1	101.9	102.4		105.0			
muutos ed. nelj.	-	-	2.3	-1.1	-2.0	-	2.4	0.3	0.7	0.6		2.5			
muutos ed. vuosi	-	-	-	-	-	1.6	1.5	-0.5	1.4	4.0		4.1			
lkkm	5 193	1 302	1 421	1 237	1 233	2 695	543	682	609	861		716			
Asunnot vhi €/m <sup>2</sup>	1 731	1 731	1 764	1 736	1 694	1 737	1 739	1 727	1 739	1 744		1 795			
indeksi	100.0	100.0	101.7	100.5	97.9	100.6	101.3	100.0	100.4	100.7		104.5			
muutos ed. nelj.	-	-	1.7	-1.2	-2.6	-	3.4	-1.3	0.5	0.3		3.7			
muutos ed. vuosi	-	-	-	-	-	0.6	1.3	-1.7	-0.1	2.9		3.2			
lkkm	20 129	5 273	5 188	4 959	4 709	11 191	1 688	2 897	2 774	3 832		3 448			
<b>Itä-Uusimaa</b>															
Kerrosalot €/m <sup>2</sup>	1 132	1 110	1 096	1 157	1 166	1 043	1 048	1 005	1 064	1 055		1 033			
indeksi	100.0	98.0	97.5	103.5	101.2	99.5	99.8	97.6	100.0	100.5		99.7			
muutos ed. nelj.	-	-	-0.4	6.1	-2.2	-	-1.4	-2.2	2.4	0.6		-0.9			
muutos ed. vuosi	-	-	-	-	-	-0.5	1.9	0.1	-3.4	-0.6		-0.1			
lkkm	436	125	111	121	79	214	48	36	67	63		67			
Rivitalot €/m <sup>2</sup>	1 099	1 061	1 090	1 126	1 120	1 006	981	1 034	995	1 015		1 000			
indeksi	100.0	98.6	95.5	104.5	101.6	95.8	91.3	99.1	96.0	96.8		95.0			
muutos ed. nelj.	-	-	-3.2	9.4	-2.7	-	-10.1	8.5	-3.1	0.8		-1.9			
muutos ed. vuosi	-	-	-	-	-	-4.2	-7.4	3.8	-8.1	-4.7		4.0			
lkkm	235	53	67	62	53	116	22	27	28	39		25			
Asunnot vhi €/m <sup>2</sup>	1 119	1 090	1 094	1 145	1 148	1 028	1 021	1 017	1 037	1 039		1 020			
indeksi	100.0	98.2	96.7	103.8	101.3	98.0	96.4	98.2	98.4	99.1		97.8			
muutos ed. nelj.	-	-	-1.5	7.4	-2.4	-	-4.9	1.9	0.2	0.7		-1.3			
muutos ed. vuosi	-	-	-	-	-	-2.0	-1.9	1.5	-5.2	-2.3		1.5			
lkkm	671	178	178	183	132	330	70	63	95	102		92			
<b>Varsinais-Suomi</b>															
Kerrosalot €/m <sup>2</sup>	965	972	973	969	946	975	971	979	985	966		984			
indeksi	100.0	100.4	100.4	100.3	98.9	101.6	101.6	102.1	102.3	100.5		103.2			
muutos ed. nelj.	-	-	0.0	-0.1	-1.4	-	2.8	0.4	0.3	-1.8		2.7			
muutos ed. vuosi	-	-	-	-	-	1.6	1.2	1.6	2.0	1.6		1.5			
lkkm	4 122	1 125	1 016	1 053	928	2 857	707	739	681	730		784			
Rivitalot €/m <sup>2</sup>	1 005	1 002	1 015	1 016	988	1 014	1 001	1 041	1 009	1 005		1 019			
indeksi	100.0	97.4	102.2	100.8	99.6	100.9	101.1	102.1	100.8	99.7		103.2			
muutos ed. nelj.	-	-	5.0	-1.4	-1.2	-	1.5	1.0	-1.4	-1.0		3.5			
muutos ed. vuosi	-	-	-	-	-	0.9	3.8	-0.1	-0.1	0.1		2.1			
lkkm	2 120	586	503	530	491	1 421	315	375	350	381		349			
Asunnot vhi €/m <sup>2</sup>	978	982	986	984	960	988	981	999	993	979		995			
indeksi	100.0	99.4	101.0	100.5	99.1	101.4	101.5	102.1	101.8	100.3		103.2			
muutos ed. nelj.	-	-	1.6	-0.5	-1.3	-	2.4	0.6	-0.3	-1.5		3.0			
muutos ed. vuosi	-	-	-	-	-	1.4	2.1	1.1	1.3	1.1		1.7			
lkkm	6 242	1 721	1 519	1 583	1 419	4 278	1 022	1 114	1 031	1 111		1 133			

Taulukko 1. Asuntojen hintaindeksi 2000 = 100

	2000	2000/1	2000/2	2000/3	2000/4	2001	2001/1	2001/2	2001/3	2001/4	2002	2002/1	2002/2	2002/3	2002/4
<b>Satakunta</b>															
Kerrosalot €/m <sup>2</sup>	816	813	847	824	782	807	811	810	785	820		815			
indeksi	100.0	99.5	102.8	101.1	96.7	100.6	102.1	100.3	99.6	100.3		101.6			
muutos ed. neli.	-	-	3.3	-1.7	-4.3	-	5.6	-1.8	-0.7	0.7		1.3			
muutos ed. vuosi	-	-	-	-	-	0.6	-2.5	-1.4	3.8			-0.4			
lkkm	1 225	317	309	355	244	800	218	180	157	245		135			
<b>Rivitalot €/m<sup>2</sup></b>															
indeksi	803	796	803	796	818	814	796	835	792	832		807			
muutos ed. neli.	100.0	98.0	101.1	99.1	101.9	103.1	101.2	106.0	101.4	103.9		101.8			
muutos ed. vuosi	-	-	3.1	-2.0	2.9	-	-0.7	4.7	-4.3	2.5		-2.0			
lkkm	948	244	274	246	184	636	141	164	147	184		88			
<b>Asunnot vht €/m<sup>2</sup></b>															
indeksi	811	806	828	812	797	810	804	821	788	825		812			
muutos ed. neli.	100.0	98.9	102.1	100.2	98.9	101.6	101.7	102.7	100.4	101.8		101.7			
muutos ed. vuosi	-	-	3.2	-1.8	-1.3	-	2.9	0.9	-2.2	1.5		-0.1			
lkkm	2 173	561	583	601	428	1 436	359	344	304	429		223			
<b>Kanta-Häme</b>															
Kerrosalot €/m <sup>2</sup>	927	926	944	910	927	941	902	956	947	958		967			
indeksi	100.0	99.9	101.2	98.4	100.5	101.8	97.5	102.7	103.0	104.3		106.3			
muutos ed. neli.	-	-	1.3	-2.8	2.2	-	-3.0	5.3	0.3	1.2		1.9			
muutos ed. vuosi	-	-	-	-	-	1.8	-2.4	1.5	4.7	3.7		9.0			
lkkm	912	256	257	240	159	668	157	144	179	188		148			
<b>Rivitalot €/m<sup>2</sup></b>															
indeksi	929	925	930	934	926	943	909	955	967	940		991			
muutos ed. neli.	100.0	101.8	99.9	101.0	97.4	101.3	97.2	101.7	103.1	103.4		107.3			
muutos ed. vuosi	-	-	-1.9	1.1	-3.5	-	-0.2	4.6	1.3	0.3		3.8			
lkkm	619	136	159	164	160	479	119	133	118	109		93			
<b>Asunnot vht €/m<sup>2</sup></b>															
indeksi	977	925	939	919	977	941	904	955	954	951		976			
muutos ed. neli.	100.0	100.6	100.7	99.4	99.3	101.6	97.4	102.3	103.0	103.9		106.7			
muutos ed. vuosi	-	-	0.0	-1.3	0.0	-	-1.9	5.1	0.9	0.9		2.6			
lkkm	1 531	392	416	404	319	1 147	276	277	287	297		241			
<b>Pirkanmaa</b>															
Kerrosalot €/m <sup>2</sup>	1 132	1 141	1 150	1 138	1 098	1 109	1 125	1 108	1 108	1 095		1 142			
indeksi	100.0	101.1	101.3	100.6	97.0	98.7	99.3	98.5	99.0	97.9		100.4			
muutos ed. neli.	-	-	0.3	-0.7	-3.6	-	2.4	-0.8	0.5	-1.1		2.5			
muutos ed. vuosi	-	-	-	-	-	-1.3	-1.7	-2.8	-1.6	0.9		1.1			
lkkm	3 938	1 107	984	1 055	812	3 222	800	740	844	838		810			
<b>Rivitalot €/m<sup>2</sup></b>															
indeksi	1 090	1 086	1 106	1 102	1 068	1 126	1 136	1 115	1 120	1 135		1 168			
muutos ed. neli.	100.0	99.0	101.9	100.9	98.3	102.2	102.9	100.4	102.7	102.8		107.0			
muutos ed. vuosi	-	-	2.9	-0.9	-2.6	-	4.7	-2.4	2.3	0.1		4.1			
lkkm	1 956	508	523	482	443	1 448	338	386	374	350		289			
<b>Asunnot vht €/m<sup>2</sup></b>															
indeksi	1 118	1 122	1 135	1 125	1 088	1 115	1 129	1 110	1 112	1 109		1 151			
muutos ed. neli.	100.0	100.4	101.5	100.7	97.4	99.9	100.5	99.1	100.2	99.5		102.6			
muutos ed. vuosi	-	-	1.1	-0.8	-3.3	-	3.2	-1.4	1.1	-0.7		3.1			
lkkm	5 894	1 615	1 487	1 537	1 255	4 670	1 138	1 126	1 218	1 188		2.0			

Taulukko 1. Asuntojen hintaindeksi 2000 = 100

	2000	2000/1	2000/2	2000/3	2000/4	2001	2001/1	2001/2	2001/3	2001/4	2002	2002/1	2002/2	2002/3	2002/4
<b>Päijät-Häme</b>															
Kerrostalot €/m <sup>2</sup>	869	874	877	878	846	844	853	869	824	829		841			
indeksi	100.0	101.0	100.0	100.0	99.1	99.2	99.1	101.6	98.4	97.8		100.5			
muutos ed. neli.	-	-	-0.9	-0.1	-0.9	-	0.0	2.5	-3.1	-0.6		2.8			
muutos ed. vuosi	-	-	-	-	-	-0.8	-1.8	1.5	-1.6	-1.3		1.4			
lkkm.	2.040	548	514	494	484	1.684	350	395	387	552		415			
Rivitalot €/m <sup>2</sup>	940	978	970	929	934	930	897	936	936	951		954			
indeksi	100.0	102.0	100.4	99.3	98.4	101.8	98.4	101.1	103.1	104.6		108.7			
muutos ed. neli.	-	-	-1.5	-1.2	-0.9	-	0.0	2.8	2.0	1.5		3.9			
muutos ed. vuosi	-	-	-	-	-	1.8	-3.5	0.7	3.8	6.4		10.5			
lkkm.	655	160	178	155	162	490	95	163	119	113		123			
Asunnot vht €/m <sup>2</sup>	889	889	903	892	871	868	865	887	855	863		873			
indeksi	100.0	101.3	100.1	99.8	98.9	100.0	98.9	101.4	99.8	99.8		102.8			
muutos ed. neli.	-	-	-1.1	-0.4	-0.9	-	0.0	2.6	-1.6	0.0		3.1			
muutos ed. vuosi	-	-	-	-	-	0.0	-2.3	1.3	0.0	0.9		4.0			
lkkm.	2.695	708	692	649	646	2.174	445	558	506	665		538			
<b>Kvmenlaakso</b>															
Kerrostalot €/m <sup>2</sup>	745	747	758	741	733	750	748	760	755	739		743			
indeksi	100.0	100.7	100.4	100.2	98.7	101.9	100.5	103.0	102.6	101.7		102.3			
muutos ed. neli.	-	-	-0.3	-0.2	-1.5	-	1.8	2.4	-0.4	-0.9		0.6			
muutos ed. vuosi	-	-	-	-	-	1.9	-0.2	2.5	2.3	3.0		1.8			
lkkm.	1.389	393	345	361	290	1.121	249	262	290	320		300			
Rivitalot €/m <sup>2</sup>	813	807	810	815	818	823	822	834	817	821		862			
indeksi	100.0	98.2	100.3	101.8	99.6	103.8	103.5	103.3	105.4	102.8		107.4			
muutos ed. neli.	-	-	2.2	1.5	-2.2	-	3.9	-0.2	2.1	-2.5		4.4			
muutos ed. vuosi	-	-	-	-	-	3.8	5.4	3.0	3.5	3.2		3.7			
lkkm.	736	182	217	172	165	608	122	178	161	147		145			
Asunnot vht €/m <sup>2</sup>	772	771	779	770	767	779	777	790	779	772		791			
indeksi	100.0	99.6	100.4	100.9	99.1	102.7	101.8	103.1	103.8	102.1		104.4			
muutos ed. neli.	-	-	0.7	0.5	-1.8	-	2.7	1.3	0.6	-1.6		2.2			
muutos ed. vuosi	-	-	-	-	-	2.7	2.1	2.7	2.8	3.1		2.6			
lkkm.	2.125	575	562	533	455	1.729	371	440	451	467		445			
<b>Etelä-Karjala</b>															
Kerrostalot €/m <sup>2</sup>	990	970	1.016	995	980	997	1.007	989	1.005	988		1.009			
indeksi	100.0	97.8	101.1	101.6	99.6	100.9	101.2	100.3	101.3	100.8		102.5			
muutos ed. neli.	-	-	3.3	0.5	-2.0	-	1.6	-0.8	1.0	-0.5		1.7			
muutos ed. vuosi	-	-	-	-	-	0.9	3.4	-0.8	-0.3	1.3		1.4			
lkkm.	988	240	227	251	190	677	163	135	189	190		131			
Rivitalot €/m <sup>2</sup>	933	943	926	924	937	988	959	960	953	998		1.034			
indeksi	100.0	101.0	100.5	97.4	101.2	104.9	103.0	104.8	105.1	106.6		116.4			
muutos ed. neli.	-	-	-0.4	-3.2	3.9	-	1.8	1.8	0.2	1.5		9.2			
muutos ed. vuosi	-	-	-	-	-	4.9	2.0	4.2	7.9	5.4		13.0			
lkkm.	375	82	106	99	88	239	54	57	66	62		54			
Asunnot vht €/m <sup>2</sup>	970	961	985	970	965	987	990	979	987	992		1.017			
indeksi	100.0	98.9	100.9	100.1	100.1	102.2	101.8	101.8	102.5	102.7		107.0			
muutos ed. neli.	-	-	2.1	-0.8	0.0	-	1.7	0.0	0.7	0.2		4.1			
muutos ed. vuosi	-	-	-	-	-	2.2	2.9	0.9	2.4	2.6		5.1			
lkkm.	1.283	322	333	350	278	916	217	192	255	252		185			

Taulukko 1. Asuntojen hintaindeksi 2000 = 100

	2000	2000/1	2000/2	2000/3	2000/4	2001	2001/1	2001/2	2001/3	2001/4	2002	2002/1	2002/2	2002/3	2002/4
<b>Etelä-Savo</b>															
<i>Kerrostalot €/m<sup>2</sup></i>	829	830	833	843	810	849	846	848	886	816		872			
indeksi	100.0	99.8	101.3	101.0	97.9	100.6	100.1	99.1	102.0	101.3		103.4			
muutos ed. neli.	-	-	1.5	-0.3	-3.0	-	2.2	-1.0	2.9	-0.7		2.1			
muutos ed. vuosi	-	-	-	-	-	0.6	0.3	-2.1	1.0	3.4		3.3			
ikm	836	235	201	224	176	609	149	132	157	171		66			
<i>Rivitalot €/m<sup>2</sup></i>	784	786	800	762	787	799	794	783	820	800		839			
indeksi	100.0	98.1	101.0	99.2	101.7	101.7	99.7	101.2	104.4	101.6		106.7			
muutos ed. neli.	-	-	2.9	-1.8	2.5	-	-2.0	1.5	3.2	-2.7		5.0			
muutos ed. vuosi	-	-	-	-	-	1.7	1.6	0.2	5.2	-0.1		7.0			
ikm	578	153	159	152	114	362	81	87	98	96		65			
<i>Asunnot vht €/m<sup>2</sup></i>	811	812	820	810	801	829	825	822	859	810		859			
indeksi	100.0	99.1	101.2	100.3	99.4	101.0	99.9	99.9	102.9	101.4		104.7			
muutos ed. neli.	-	-	2.0	-0.9	-0.9	-	0.5	0.0	3.0	-1.5		3.2			
muutos ed. vuosi	-	-	-	-	-	1.0	0.8	-1.2	2.6	2.0		4.8			
ikm	1 414	388	360	376	290	971	230	219	255	267		131			
<b>Pohjois-Savo</b>															
<i>Kerrostalot €/m<sup>2</sup></i>	953	965	963	948	935	952	945	931	949	984		991			
indeksi	100.0	102.4	100.6	100.0	97.1	100.7	100.7	99.9	100.3	102.1		104.4			
muutos ed. neli.	-	-	-1.8	-0.5	-2.9	-	3.7	-0.7	0.4	1.8		2.2			
muutos ed. vuosi	-	-	-	-	-	0.7	-1.7	-0.7	0.3	5.2		3.7			
ikm	1 656	478	429	408	341	803	180	164	228	231		287			
<i>Rivitalot €/m<sup>2</sup></i>	888	896	896	887	873	873	863	873	865	889		926			
indeksi	100.0	101.0	100.7	99.4	98.9	100.9	102.5	102.0	98.6	100.5		105.4			
muutos ed. neli.	-	-	-0.2	-1.4	-0.4	-	3.6	-0.5	-3.3	1.9		4.9			
muutos ed. vuosi	-	-	-	-	-	0.9	1.5	1.2	-0.8	1.6		2.8			
ikm	931	238	240	250	203	422	94	80	128	122		144			
<i>Asunnot vht €/m<sup>2</sup></i>	928	939	938	925	911	922	914	909	917	948		966			
indeksi	100.0	101.9	100.6	99.8	97.8	100.8	101.3	100.6	99.7	101.5		104.7			
muutos ed. neli.	-	-	-1.2	-0.8	-2.0	-	3.6	-0.7	-1.0	1.8		3.2			
muutos ed. vuosi	-	-	-	-	-	0.8	-0.5	0.0	-0.1	3.8		3.4			
ikm	2 587	716	669	658	544	1 225	274	244	354	353		431			
<b>Pohjois-Karjala</b>															
<i>Kerrostalot €/m<sup>2</sup></i>	893	903	901	896	873	937	942	931	934	942		942			
indeksi	100.0	100.7	101.8	99.5	98.1	106.5	107.1	106.3	106.6	105.9		107.4			
muutos ed. neli.	-	-	1.1	-2.3	-1.4	-	9.1	-0.8	0.3	-0.6		1.3			
muutos ed. vuosi	-	-	-	-	-	6.5	6.4	4.4	7.2	8.0		0.3			
ikm	798	238	186	211	163	571	135	109	164	143		104			
<i>Rivitalot €/m<sup>2</sup></i>	755	733	747	770	769	779	786	776	766	790		813			
indeksi	100.0	99.1	99.2	100.8	100.8	103.7	106.1	100.0	103.6	105.3		112.9			
muutos ed. neli.	-	-	0.1	1.6	0.0	-	5.2	-5.8	3.6	1.6		7.2			
muutos ed. vuosi	-	-	-	-	-	3.7	7.1	0.8	2.7	4.4		6.4			
ikm	759	175	204	231	149	513	100	108	179	126		111			
<i>Asunnot vht €/m<sup>2</sup></i>	824	818	824	833	821	858	864	854	850	866		878			
indeksi	100.0	99.9	100.6	100.1	99.3	105.2	106.6	103.4	105.2	105.6		109.8			
muutos ed. neli.	-	-	0.7	-0.5	-0.8	-	7.3	-3.1	1.8	0.4		4.0			
muutos ed. vuosi	-	-	-	-	-	5.2	6.7	2.7	5.1	6.3		3.0			
ikm	1 557	413	390	442	312	1 084	235	217	363	269		215			

Taulukko 1. Asuntojen hintaindeksi 2000 = 100

	2000	2000/1	2000/2	2000/3	2000/4	2001	2001/1	2001/2	2001/3	2001/4	2002	2002/1	2002/2	2002/3	2002/4
<b>Keski-Suomi</b>															
Kerrostalot €/m <sup>2</sup>	1 021	1 015	1 023	1 027	1 020	1 014	1 008	1 017	1 019	1 012		1 039			
indeksi	100.0	100.9	100.6	99.8	98.7	99.8	99.9	99.7	100.5	99.2		104.7			
muutos ed. nelj.	-	-	-0.2	-0.8	-1.2	-	1.3	-0.2	0.8	-1.2		5.5			
muutos ed. vuosi	-	-	-	-	-	-0.2	-1.0	-1.0	0.7	0.6		4.8			
lkkm	1 585	409	410	411	355	854	160	168	280	246		159			
<b>Rivitalot €/m<sup>2</sup></b>															
indeksi	945	934	935	981	931	948	935	976	936	946		928			
muutos ed. nelj.	100.0	99.0	99.9	103.7	97.5	102.6	102.9	101.9	102.1	103.4		101.5			
muutos ed. vuosi	-	-	0.9	3.8	-5.9	5.4	-0.9	0.2	1.2	1.2		-1.8			
lkkm	1 044	246	283	294	221	469	83	93	162	131		90			
<b>Asumusvht €/m<sup>2</sup></b>															
indeksi	990	982	987	1 009	983	987	978	1 000	985	985		994			
muutos ed. nelj.	100.0	100.1	100.4	101.3	98.2	100.9	101.0	100.5	101.1	100.8		103.4			
muutos ed. vuosi	-	-	0.2	0.9	-3.0	-	2.9	-0.5	0.6	-0.3		2.6			
lkkm	2 629	655	693	705	576	1 323	243	261	442	377		249			
<b>Etelä-Pohjanmaa</b>															
Kerrostalot €/m <sup>2</sup>	804	807	800	775	835	817	787	835	774	872		..			
indeksi	100.0	100.0	99.9	99.3	100.8	104.6	99.8	102.9	105.4	110.7		..			
muutos ed. nelj.	-	-	-0.1	-0.6	1.5	-	-1.0	3.1	2.4	5.1		..			
muutos ed. vuosi	-	-	-	-	-	4.6	-0.2	3.0	6.1	9.8		..			
lkkm	376	112	88	83	93	125	48	23	21	33		..			
<b>Rivitalot €/m<sup>2</sup></b>															
indeksi	811	821	796	810	816	809	789	816	813	817		798			
muutos ed. nelj.	100.0	99.7	98.5	101.5	100.2	102.2	100.9	101.7	105.3	100.9		107.9			
muutos ed. vuosi	-	-	-1.2	3.1	-1.3	-	2.2	1.2	3.2	3.7		7.0			
lkkm	700	172	169	188	171	256	71	53	59	73		21			
<b>Asumusvht €/m<sup>2</sup></b>															
indeksi	808	816	797	797	823	812	788	823	799	836		824			
muutos ed. nelj.	100.0	99.8	99.0	100.7	100.4	103.0	100.5	102.1	105.3	104.2		108.9			
muutos ed. vuosi	-	-	-0.8	1.7	-0.3	-	0.1	1.6	3.2	-1.0		4.5			
lkkm	1 076	284	257	271	264	381	119	76	80	106		22			
<b>Pohjanmaa</b>															
Kerrostalot €/m <sup>2</sup>	988	993	983	1 014	961	996	1 006	1 012	956	1 011		..			
indeksi	100.0	99.1	100.8	102.2	97.9	101.8	102.3	106.4	97.9	100.6		..			
muutos ed. nelj.	-	-	1.7	1.3	-4.1	-	4.4	4.1	-8.0	2.8		..			
muutos ed. vuosi	-	-	-	-	-	1.8	3.1	5.6	-4.2	2.7		..			
lkkm	1 003	290	233	256	224	410	125	48	151	86		..			
<b>Rivitalot €/m<sup>2</sup></b>															
indeksi	872	842	852	902	891	872	836	-	890	929		..			
muutos ed. nelj.	100.0	98.7	97.5	102.1	101.8	101.6	98.5	-	104.2	103.9		..			
muutos ed. vuosi	-	-	-1.2	4.7	-0.3	-	-3.3	-	-	-0.3		..			
lkkm	376	104	104	96	72	145	42	-	2.0	2.1		..			
<b>Asumusvht €/m<sup>2</sup></b>															
indeksi	953	948	944	980	940	959	956	959	936	986		..			
muutos ed. nelj.	100.0	99.0	99.9	102.1	99.0	101.7	101.2	104.6	99.6	101.5		..			
muutos ed. vuosi	-	-	0.9	2.2	-3.1	-	2.3	3.4	-4.8	1.9		..			
lkkm	1 379	394	337	352	296	555	167	62	194	132		..			

Taulukko 1. Asuntojen hintaindeksi 2000 = 100

	2000	2000/1	2000/2	2000/3	2000/4	2001	2001/1	2001/2	2001/3	2001/4	2002	2002/1	2002/2	2002/3	2002/4
<b>Keski-Pohjanmaa</b>															
Kerrostalot €/m <sup>2</sup>	813	828	810	831	783	818	..	869	804	815	..	..	..	..	..
indeksi	100.0	100.9	99.9	101.6	97.7	101.5	..	109.7	100.8	98.2	..	..	..	..	..
muutos ed. neli.	-	-	-1.0	1.8	-3.9	-	-	-	-8.2	-2.5	-	-	-	-	-
muutos ed. vuosi	-	-	-	-	-	1.5	-	9.9	-0.9	0.5	-	-	-	-	-
ikm	200	63	53	50	34	98	-	25	28	44	-	-	-	-	-
Rivitalot €/m <sup>2</sup>	793	774	777	797	825	832	..	859	810	..	..	..	..	..	..
indeksi	100.0	101.1	98.4	96.9	103.8	105.3	..	106.5	105.6	..	..	..	..	..	..
muutos ed. neli.	-	-	-2.6	-1.6	7.2	-	-	-	-0.9	-	-	-	-	-	-
muutos ed. vuosi	-	-	-	-	-	5.3	-	8.2	9.0	-	-	-	-	-	-
ikm	199	49	58	50	42	71	-	30	26	..	..	..	..	..	..
Asunnof vht €/m <sup>2</sup>	803	801	794	814	804	825	..	864	807	824	..	..	..	..	..
indeksi	100.0	101.0	99.2	99.3	100.6	103.3	..	108.1	103.1	101.6	..	..	..	..	..
muutos ed. neli.	-	-	-1.8	0.1	1.4	-	-	-	-4.7	-1.4	-	-	-	-	-
muutos ed. vuosi	-	-	-	-	-	3.3	-	9.1	3.9	1.0	-	-	-	-	-
ikm	399	112	111	100	76	169	-	55	54	58	-	-	-	-	-
<b>Pohjois-Pohjanmaa</b>															
Kerrostalot €/m <sup>2</sup>	1 067	1 061	1 079	1 084	1 044	1 061	1 060	1 040	1 072	1 071	..	1 125	..	..	..
indeksi	100.0	100.6	101.8	100.2	97.4	99.5	98.7	97.3	101.2	100.7	..	105.0	..	..	..
muutos ed. neli.	-	-	1.2	-1.5	-2.8	-	1.4	-1.5	4.0	-0.5	-	4.2	-	-	-
muutos ed. vuosi	-	-	-	-	-	-0.5	-1.9	-4.4	1.0	3.4	-	6.3	-	-	-
ikm	1 428	387	378	370	293	971	165	177	332	297	..	177	..	..	..
Rivitalot €/m <sup>2</sup>	944	934	953	941	948	965	967	949	975	969	..	1 014	..	..	..
indeksi	100.0	98.7	99.9	100.9	100.5	102.1	100.5	101.8	103.0	103.0	..	108.5	..	..	..
muutos ed. neli.	-	-	1.2	1.0	-0.4	-	0.0	1.3	1.2	0.0	-	5.3	-	-	-
muutos ed. vuosi	-	-	-	-	-	2.1	1.9	1.9	2.1	2.5	-	8.0	-	-	-
ikm	1 475	345	395	411	324	892	159	180	286	267	..	139	..	..	..
Asunnof vht €/m <sup>2</sup>	1 007	998	1 017	1 014	997	1 014	1 014	995	1 024	1 021	..	1 071	..	..	..
indeksi	100.0	99.7	100.9	100.6	98.8	100.7	99.5	99.3	102.0	101.8	..	106.6	..	..	..
muutos ed. neli.	-	-	1.2	-0.4	-1.7	-	0.7	-0.2	2.7	-0.3	-	4.7	-	-	-
muutos ed. vuosi	-	-	-	-	-	0.7	-0.2	-1.6	1.5	3.0	-	7.1	-	-	-
ikm	2 903	732	773	781	617	1 863	324	357	618	564	..	316	..	..	..
<b>Kainuu</b>															
Kerrostalot €/m <sup>2</sup>	879	899	925	849	842	811	802	821	808	815	..	792	..	..	..
indeksi	100.0	101.6	101.7	99.9	97.0	94.9	95.6	92.8	95.3	95.7	..	96.0	..	..	..
muutos ed. neli.	-	-	0.1	-1.8	-2.9	-	-1.4	-2.9	0.4	0.4	-	0.3	-	-	-
muutos ed. vuosi	-	-	-	-	-	-5.1	-5.9	-8.7	-4.5	-1.3	-	0.4	-	-	-
ikm	382	100	81	107	94	261	62	62	74	63	..	59	..	..	..
Rivitalot €/m <sup>2</sup>	816	789	835	823	816	810	799	792	838	809	..	835	..	..	..
indeksi	100.0	99.1	103.1	103.1	95.0	98.1	96.2	97.1	96.6	102.8	..	108.0	..	..	..
muutos ed. neli.	-	-	4.0	0.0	-7.9	-	1.2	1.0	-0.6	6.4	-	5.1	-	-	-
muutos ed. vuosi	-	-	-	-	-	-1.9	-2.9	-5.8	-6.3	8.2	-	12.3	-	-	-
ikm	231	66	57	56	52	155	32	39	42	42	..	23	..	..	..
Asunnof vht €/m <sup>2</sup>	854	855	889	839	832	811	801	809	820	813	..	809	..	..	..
indeksi	100.0	100.6	102.2	101.1	96.2	96.1	95.8	94.4	95.8	98.4	..	100.4	..	..	..
muutos ed. neli.	-	-	1.6	-1.1	-4.8	-	-0.4	-1.4	1.4	2.7	-	2.1	-	-	-
muutos ed. vuosi	-	-	-	-	-	-3.9	-4.8	-7.6	-5.2	2.2	-	4.8	-	-	-
ikm	613	166	138	163	146	416	94	101	116	105	..	82	..	..	..

Taulukko 1. Asuntojen hintaindeksi 2000 = 100

	2000	2000/1	2000/2	2000/3	2000/4	2001	2001/1	2001/2	2001/3	2001/4	2002	2002/1	2002/2	2002/3	2002/4
<b>Lappi</b>															
Kerrostalot €/m <sup>2</sup>	796	810	798	783	792	762	750	774	778	747		756			
indeksi	100.0	103.0	100.9	98.9	97.3	97.2	97.8	97.9	98.2	94.9		95.6			
muutos ed. neli.	-	-	-2.1	-1.9	-1.7	-	0.5	0.2	0.3	-3.4		0.8			
muutos ed. vuosi	-	-	-	-	-	-2.8	-5.1	-2.9	-0.7	-2.5		-2.2			
lkm	653	187	148	187	131	509	109	137	132	131		115			
Rivitalot €/m <sup>2</sup>	798	813	816	787	777	767	765	767	764	771		769			
indeksi	100.0	100.3	101.7	100.0	98.0	100.3	100.7	99.9	100.9	99.7		98.1			
muutos ed. neli.	-	-	1.4	-1.7	-2.0	-	2.7	-0.8	1.0	-1.2		-1.6			
muutos ed. vuosi	-	-	-	-	-	0.3	0.4	-1.8	0.9	1.7		-2.5			
lkm	601	148	175	161	117	295	66	75	79	75		55			
<b>Asunnot vht €/m<sup>2</sup></b>	797	811	806	785	785	764	757	771	771	758		762			
indeksi	100.0	101.8	101.3	99.4	97.6	98.6	99.1	98.9	99.4	97.1		96.8			
muutos ed. neli.	-	-	-0.5	-1.8	-1.8	-	1.5	-0.3	0.6	-2.4		-0.3			
muutos ed. vuosi	-	-	-	-	-	-1.4	-2.6	-2.4	0.0	-0.5		-2.4			
lkm	1 254	335	323	348	248	804	175	212	211	206		170			
<b>Helsinki</b>															
Kerrostalot €/m <sup>2</sup>	2 077	2 094	2 108	2 093	2 013	2 068	2 082	2 049	2 063	2 079		2 166			
indeksi	100.0	100.6	101.5	100.9	97.0	100.1	102.1	99.0	99.3	99.9		104.5			
muutos ed. neli.	-	-	0.9	-0.6	-3.9	-	5.2	-3.0	0.3	0.6		4.6			
muutos ed. vuosi	-	-	-	-	-	0.1	1.5	-2.4	-1.6	3.0		2.3			
lkm	8 498	2 296	2 120	2 131	1 951	4 588	280	1 293	1 321	1 694		1 626			
Rivitalot €/m <sup>2</sup>	1 864	1 871	1 932	1 859	1 794	1 869	1 776	1 869	1 961	1 868		1 914			
indeksi	100.0	99.7	102.6	101.2	96.6	102.1	96.9	102.0	104.4	102.9		104.7			
muutos ed. neli.	-	-	2.8	-1.4	-4.5	-	2.4	3.1	2.4	-1.4		1.7			
muutos ed. vuosi	-	-	-	-	-	2.1	-0.8	-0.6	3.2	6.5		5.8			
lkm	869	241	232	182	214	394	25	116	116	137		128			
<b>Asunnot vht €/m<sup>2</sup></b>	2 039	2 054	2 077	2 051	1 973	2 032	2 027	2 017	2 045	2 041		2 121			
indeksi	100.0	100.4	101.7	101.0	97.0	100.4	101.5	99.5	100.1	100.4		104.5			
muutos ed. neli.	-	-	1.2	-0.7	-4.0	-	4.7	-2.0	0.6	0.3		4.1			
muutos ed. vuosi	-	-	-	-	-	0.4	1.1	-2.1	-0.8	3.5		2.9			
lkm	9 367	2 537	2 352	2 313	2 165	4 982	305	1 409	1 437	1 831		1 754			
<b>Helsinki-1</b>															
Kerrostalot €/m <sup>2</sup>	2 805	2 840	2 845	2 876	2 661	2 729	2 844	2 688	2 683	2 701		2 853			
indeksi	100.0	100.6	101.2	102.9	95.5	98.0	103.8	96.5	95.5	96.3		102.5			
muutos ed. neli.	-	-	0.6	1.6	-7.2	-	8.8	-7.0	-1.1	0.8		6.5			
muutos ed. vuosi	-	-	-	-	-	-2.0	3.2	-4.6	-7.2	0.9		-1.3			
lkm	1 589	440	388	384	377	775	56	178	233	308		243			
<b>Asunnot vht €/m<sup>2</sup></b>	2 806	2 840	2 846	2 876	2 662	2 729	2 844	2 689	2 683	2 701		2 853			
indeksi	100.0	100.6	101.2	102.9	95.5	98.0	103.8	96.5	95.5	96.3		102.5			
muutos ed. neli.	-	-	0.6	1.6	-7.2	-	8.8	-7.0	-1.1	0.8		6.5			
muutos ed. vuosi	-	-	-	-	-	-2.0	3.2	-4.6	-7.2	0.9		-1.3			
lkm	1 590	440	388	384	378	775	56	178	233	308		243			

Taulukko 1. Asuntojen hintaindeksi 2000 = 100

	2000	2000/1	2000/2	2000/3	2000/4	2001	2001/1	2001/2	2001/3	2001/4	2002	2002/1	2002/2	2002/3	2002/4	
<b>Heisinki-2</b>																
Kerrostalot €/m <sup>2</sup>	2 149	2 149	2 182	2 144	2 120	2 156	2 130	2 147	2 169	2 178		2 273				
indeksi	100,0	99,7	101,5	100,1	98,7	101,3	102,6	100,3	101,2	101,2		105,6				
muutos ed. nelj.	-	-	1,7	-1,4	-1,4	-	3,9	-2,2	0,9	0,0		4,4				
muutos ed. vuosi	-	-	-	-	-	1,3	2,8	-1,2	1,1	2,5		2,9				
lkkm	4 325	1 207	1 092	1 063	963	2 283	165	641	682	795		836				
<b>Asumat vht €/m<sup>2</sup></b>																
Kerrostalot €/m <sup>2</sup>	2 147	2 149	2 187	2 142	2 109	2 155	2 130	2 144	2 189	2 158		2 261				
indeksi	100,0	99,6	101,8	100,4	98,3	101,7	103,3	100,8	102,0	100,9		105,7				
muutos ed. nelj.	-	-	2,2	-1,4	-2,1	-	5,1	-2,5	1,2	-1,1		4,8				
muutos ed. vuosi	-	-	-	-	-	1,7	3,8	-1,0	1,6	2,6		2,3				
lkkm	4 577	1 268	1 168	1 109	1 032	2 387	171	672	716	828		865				
<b>Heisinki-3</b>																
Kerrostalot €/m <sup>2</sup>	1 661	1 687	1 703	1 664	1 588	1 689	1 711	1 646	1 686	1 711		1 740				
indeksi	100,0	101,4	102,9	100,4	95,4	101,1	101,7	98,7	101,7	102,1		104,9				
muutos ed. nelj.	-	-	1,5	-2,4	-5,0	-	6,6	-3,0	3,1	0,4		2,7				
muutos ed. vuosi	-	-	-	-	-	1,1	0,4	-4,1	1,3	7,0		3,1				
lkkm	1 208	308	304	327	269	754	34	220	213	287		257				
<b>Asumat vht €/m<sup>2</sup></b>																
Kerrostalot €/m <sup>2</sup>	1 698	1 720	1 748	1 688	1 635	1 744	1 761	1 702	1 762	1 751		1 770				
indeksi	100,0	101,3	103,1	99,4	96,3	101,9	101,7	99,7	103,2	103,0		104,4				
muutos ed. nelj.	-	-	1,8	-3,6	-3,2	-	5,7	-2,0	3,6	-0,2		1,3				
muutos ed. vuosi	-	-	-	-	-	1,9	0,4	-3,3	3,8	7,0		2,7				
lkkm	1 469	381	369	379	340	878	43	257	250	328		302				
<b>Heisinki-4</b>																
Kerrostalot €/m <sup>2</sup>	1 415	1 442	1 422	1 424	1 370	1 418	1 394	1 422	1 419	1 439		1 483				
indeksi	100,0	102,5	101,0	100,0	96,6	99,9	96,7	101,1	99,7	102,1		104,8				
muutos ed. nelj.	-	-	-1,5	-1,0	-3,3	-	0,1	4,5	-1,4	2,4		2,6				
muutos ed. vuosi	-	-	-	-	-	-0,1	-5,7	0,1	-0,2	5,7		8,3				
lkkm	1 376	341	336	357	342	776	25	254	193	304		290				
<b>Asumat vht €/m<sup>2</sup></b>																
Kerrostalot €/m <sup>2</sup>	1 497	1 515	1 518	1 511	1 444	1 477	1 390	1 498	1 494	1 528		1 558				
indeksi	100,0	101,6	100,8	101,1	96,5	99,3	93,6	100,8	99,6	103,3		104,5				
muutos ed. nelj.	-	-	-0,8	0,3	-4,6	-	-3,0	7,7	-1,2	3,7		1,2				
muutos ed. vuosi	-	-	-	-	-	-0,7	-7,9	0,0	-1,5	7,0		11,6				
lkkm	1 731	448	427	441	415	942	35	302	238	367		344				

Taulukko 1. Asuntojen hintaindeksi 2000 = 100

	2000	2000/1	2000/2	2000/3	2000/4	2001	2001/1	2001/2	2001/3	2001/4	2002	2002/1	2002/2	2002/3	2002/4
<b>Espoo-Kauniainen</b>															
Kerrosalot €/m <sup>2</sup>	1637	1611	1696	1614	1625	1647	1658	1647	1668	1617		1677			
indeksi	100,0	98,6	103,0	98,6	99,9	100,4	100,8	99,7	101,7	99,5		103,1			
muutos ed. nelj.	-	-	4,5	-4,3	1,2	-	0,9	-1,0	1,9	-2,1		3,6			
muutos ed. vuosi	-	-	-	-	-	0,4	2,2	-3,2	3,1	-0,4		2,3			
lkm	1888	490	485	457	456	976	252	285	116	323		253			
<b>Rivitalot €/m<sup>2</sup></b>															
Kerrosalot €/m <sup>2</sup>	1825	1782	1842	1857	1819	1909	1951	1890	1881	1911		1918			
indeksi	100,0	99,1	101,1	100,5	99,3	101,4	104,0	100,1	99,5	102,1		106,0			
muutos ed. nelj.	-	-	2,1	-0,6	-1,2	-	4,7	-3,8	-0,6	2,6		3,8			
muutos ed. vuosi	-	-	-	-	-	1,4	4,9	-1,1	-1,0	2,8		2,0			
lkm	1353	322	377	331	323	545	122	185	61	177		125			
<b>Asunnot vht €/m<sup>2</sup></b>															
Kerrosalot €/m <sup>2</sup>	1734	1699	1771	1739	1725	1782	1809	1772	1778	1768		1801			
indeksi	100,0	98,8	102,0	99,6	99,6	100,9	102,5	99,9	100,5	100,9		104,7			
muutos ed. nelj.	-	-	3,2	-2,3	-0,1	-	2,9	-2,5	0,6	0,4		3,7			
muutos ed. vuosi	-	-	-	-	-	0,9	3,7	-2,0	0,9	1,3		2,1			
lkm	3241	812	862	788	779	1521	374	470	177	500		378			
<b>Espoo-Kauniainen 1</b>															
Kerrosalot €/m <sup>2</sup>	2073	1990	2171	2041	2091	2058	2043	2022	2116	2049		2135			
indeksi	100,0	96,5	104,3	98,1	101,3	98,7	97,7	97,3	99,8	100,2		103,7			
muutos ed. nelj.	-	-	8,1	-5,9	3,3	-	-3,6	-0,4	2,6	0,4		3,5			
muutos ed. vuosi	-	-	-	-	-	-1,3	1,2	-6,7	1,8	-1,1		6,2			
lkm	430	97	120	116	97	232	58	70	32	72		65			
<b>Asunnot vht €/m<sup>2</sup></b>															
Kerrosalot €/m <sup>2</sup>	2091	2007	2176	2102	2078	2138	2186	2061	2157	2150		2134			
indeksi	100,0	97,8	104,4	98,9	99,1	98,7	101,1	95,8	98,3	99,6		102,8			
muutos ed. nelj.	-	-	6,7	-5,2	0,2	-	2,1	-5,3	2,6	1,3		3,2			
muutos ed. vuosi	-	-	-	-	-	-1,3	3,4	-8,3	-0,7	0,5		1,6			
lkm	621	149	177	163	132	294	73	88	36	97		86			
<b>Espoo-Kauniainen 2</b>															
Kerrosalot €/m <sup>2</sup>	1618	1630	1678	1580	1585	1626	1638	1632	1658	1576		1635			
indeksi	100,0	101,0	103,2	97,3	98,6	100,7	101,4	100,6	103,0	97,8		100,6			
muutos ed. nelj.	-	-	2,1	-5,7	1,3	-	2,9	-0,8	2,4	-5,1		3,0			
muutos ed. vuosi	-	-	-	-	-	0,7	0,4	-2,5	5,9	-0,8		-0,8			
lkm	693	203	159	149	182	371	95	112	32	132		92			
<b>Asunnot vht €/m<sup>2</sup></b>															
Kerrosalot €/m <sup>2</sup>	1716	1711	1743	1714	1696	1757	1776	1765	1776	1713		1760			
indeksi	100,0	100,4	101,5	99,5	98,7	101,4	102,6	101,9	101,3	99,7		103,3			
muutos ed. nelj.	-	-	1,1	-1,9	-0,9	-	3,9	-0,6	-0,6	-1,5		3,6			
muutos ed. vuosi	-	-	-	-	-	1,4	2,2	0,4	1,7	1,0		0,7			
lkm	1294	343	328	293	330	617	131	207	62	217		142			
<b>Espoo-Kauniainen 3</b>															
Kerrosalot €/m <sup>2</sup>	1404	1377	1442	1402	1397	1433	1457	1446	1420	1408		1454			
indeksi	100,0	97,7	101,8	100,5	100,0	101,6	102,7	100,9	101,8	100,8		105,2			
muutos ed. nelj.	-	-	4,2	-1,3	-0,5	-	2,7	-1,8	0,9	-0,9		4,4			
muutos ed. vuosi	-	-	-	-	-	1,6	5,2	-0,9	1,3	0,8		2,4			
lkm	765	190	206	192	177	373	99	103	52	119		96			
<b>Asunnot vht €/m<sup>2</sup></b>															
Kerrosalot €/m <sup>2</sup>	1530	1496	1550	1540	1536	1587	1610	1601	1544	1590		1638			
indeksi	100,0	97,9	100,6	100,4	101,1	102,4	103,6	101,2	101,5	103,5		107,9			
muutos ed. nelj.	-	-	2,7	-0,3	0,7	-	2,5	-2,4	0,3	2,0		4,3			
muutos ed. vuosi	-	-	-	-	-	2,4	5,8	0,5	1,1	2,4		4,2			
lkm	1326	320	357	332	317	610	170	175	79	186		150			

Taulukko 1. Asuntojen hintaindeksi 2000 = 100

	2000	2000/1	2000/2	2000/3	2000/4	2001	2001/1	2001/2	2001/3	2001/4	2002	2002/1	2002/2	2002/3	2002/4
<b>Vantaa</b>															
Kerrostalot €/m2	1 319	1 345	1 329	1 318	1 284	1 317	1 297	1 310	1 323	1 337		1 368			
indeksi	100.0	101.5	101.0	100.0	97.5	100.6	99.0	100.3	101.6	101.5		104.8			
muutos ed. nelj.	-	-	-0.5	-1.0	-2.4	-	1.5	1.3	1.3	0.0		3.2			
muutos ed. vuosi	-	-	-	-	-	0.6	-2.5	-0.7	1.6	4.1		5.9			
lkkm	1 953	508	465	510	470	1 463	345	353	349	416		316			
<b>Rivitalot €/m2</b>															
Kerrostalot €/m2	1 516	1 513	1 538	1 484	1 527	1 546	1 519	1 548	1 556	1 562		1 586			
indeksi	100.0	100.0	100.8	99.7	99.5	102.5	99.8	103.8	102.8	103.4		106.5			
muutos ed. nelj.	-	-	0.9	-1.1	-0.2	-	0.4	4.0	-1.0	0.6		3.0			
muutos ed. vuosi	-	-	-	-	-	2.5	-0.2	3.0	3.1	4.0		6.7			
lkkm	816	201	228	197	190	571	116	144	164	147		118			
<b>Asumusvht €/m2</b>															
Kerrostalot €/m2	1 390	1 406	1 404	1 378	1 372	1 400	1 377	1 396	1 407	1 419		1 447			
indeksi	100.0	100.9	100.9	99.9	98.3	101.3	99.3	101.7	102.0	102.3		105.5			
muutos ed. nelj.	-	-	0.0	-1.1	-1.6	-	1.0	2.4	0.4	0.2		3.1			
muutos ed. vuosi	-	-	-	-	-	1.3	-1.6	0.7	2.2	4.0		6.2			
lkkm	2 769	709	693	707	660	2 034	461	497	513	563		434			
<b>Vantaa 1</b>															
Kerrostalot €/m2	1 500	1 513	1 513	1 510	1 464	1 473	1 452	1 466	1 474	1 500		1 518			
indeksi	100.0	100.6	100.8	100.5	98.1	99.6	98.0	100.2	100.2	99.9		103.3			
muutos ed. nelj.	-	-	0.2	-0.3	-2.4	-	0.0	2.3	0.0	-0.3		3.4			
muutos ed. vuosi	-	-	-	-	-	-0.4	-2.6	-0.6	-0.3	1.9		5.4			
lkkm	800	199	200	197	204	595	149	144	140	162		142			
<b>Asumusvht €/m2</b>															
Kerrostalot €/m2	1 528	1 530	1 542	1 529	1 510	1 520	1 498	1 512	1 517	1 551		1 557			
indeksi	100.0	100.1	100.5	101.0	98.3	100.8	99.1	101.6	100.8	101.7		103.7			
muutos ed. nelj.	-	-	0.4	0.5	-2.6	-	0.7	2.5	-0.7	0.9		1.9			
muutos ed. vuosi	-	-	-	-	-	0.8	-1.1	1.0	-0.2	3.4		4.7			
lkkm	1 150	283	301	285	281	864	200	204	228	232		202			
<b>Vantaa 2</b>															
Kerrostalot €/m2	1 194	1 229	1 201	1 186	1 159	1 209	1 189	1 202	1 220	1 225		1 264			
indeksi	100.0	102.3	101.2	99.5	97.1	101.5	99.8	100.4	102.8	103.0		106.1			
muutos ed. nelj.	-	-	-1.1	-1.7	-2.4	-	2.8	0.5	2.4	0.2		3.1			
muutos ed. vuosi	-	-	-	-	-	1.5	-2.4	-0.8	3.3	6.1		6.3			
lkkm	1 153	309	265	313	266	868	196	209	209	254		174			
<b>Asumusvht €/m2</b>															
Kerrostalot €/m2	1 286	1 312	1 300	1 265	1 268	1 310	1 286	1 309	1 325	1 319		1 365			
indeksi	100.0	101.6	101.3	98.8	98.3	101.8	99.5	101.8	103.1	102.8		107.1			
muutos ed. nelj.	-	-	-0.3	-2.4	-0.6	-	1.3	2.2	1.3	-0.3		4.2			
muutos ed. vuosi	-	-	-	-	-	1.8	-2.1	0.5	4.4	4.6		7.6			
lkkm	1 619	426	392	422	379	1 170	261	293	285	331		232			

Taulukko 1. Asuntojen hintaindeksi 2000 = 100

	2000	2000/1	2000/2	2000/3	2000/4	2001	2001/1	2001/2	2001/3	2001/4	2002	2002/1	2002/2	2002/3	2002/4
<b>Kehskunnat</b>															
Kerrosalot €/m <sup>2</sup>	1 098	1 074	1 120	1 103	1 095	1 090	1 113	1 090	1 054	1 104		1 111			
indeksi	100.0	98.3	102.0	100.4	99.3	99.6	99.5	99.8	98.9	100.3		103.5			
muutos ed. nelj.	-	-	3.8	-1.6	-1.1	-	0.2	0.3	-0.9	1.3		3.2			
muutos ed. vuosi	-	-	-	-	-	-0.4	1.3	-2.1	-1.5	1.0		4.0			
lkkm.	2 083	546	565	485	487	1 161	227	202	303	429		447			
<b>Rivitalot €/m<sup>2</sup></b>															
Kerrosalot €/m <sup>2</sup>	1 278	1 269	1 308	1 263	1 274	1 275	1 269	1 269	1 258	1 305		1 312			
indeksi	100.0	99.5	101.5	99.4	99.6	100.7	99.4	100.3	101.7	101.6		103.4			
muutos ed. nelj.	-	-	2.0	-2.1	0.2	-	-0.2	0.8	1.4	-0.1		1.8			
muutos ed. vuosi	-	-	-	-	-	0.7	-0.1	-1.2	2.2	1.9		4.0			
lkkm.	1 647	414	427	412	394	890	223	160	209	298		282			
<b>Asunnot vht €/m<sup>2</sup></b>															
Kerrosalot €/m <sup>2</sup>	1 189	1 172	1 215	1 184	1 185	1 184	1 192	1 181	1 157	1 205		1 212			
indeksi	100.0	98.9	101.7	99.9	99.5	100.2	99.5	100.1	100.4	101.0		103.5			
muutos ed. nelj.	-	-	2.8	-1.8	-0.4	-	0.0	0.6	0.3	0.6		2.5			
muutos ed. vuosi	-	-	-	-	-	0.2	0.5	-1.6	0.5	1.5		4.0			
lkkm.	3 730	960	992	897	881	2 051	450	362	512	727		729			
<b>Parvoo</b>															
Kerrosalot €/m <sup>2</sup>	1 185	1 107	1 177	1 230	1 225	1 161	1 184	1 126	1 173	1 161		1 132			
indeksi	100.0	95.1	99.2	102.7	103.2	100.3	100.1	97.3	101.6	102.4		101.2			
muutos ed. nelj.	-	-	4.3	3.5	0.5	-	-3.0	-2.8	4.4	0.7		-1.1			
muutos ed. vuosi	-	-	-	-	-	0.3	5.3	-1.9	-1.0	-0.8		1.1			
lkkm.	350	106	85	97	62	176	37	30	55	54		63			
<b>Rivitalot €/m<sup>2</sup></b>															
Kerrosalot €/m <sup>2</sup>	1 247	1 207	1 219	1 227	1 335	1 177				1 223					
indeksi	100.0	96.6	98.0	101.5	104.0	94.6				97.8					
muutos ed. nelj.	-	-	1.5	3.6	2.5	-				4.0					
muutos ed. vuosi	-	-	-	-	-	-5.4				-7.4					
lkkm.	144	34	46	32	32	81				21					
<b>Asunnot vht €/m<sup>2</sup></b>															
Kerrosalot €/m <sup>2</sup>	1 206	1 140	1 191	1 229	1 262	1 167	1 152	1 162	1 170	1 182		1 154			
indeksi	100.0	95.6	98.8	102.3	103.5	98.3	95.8	97.8	98.9	100.8		99.0			
muutos ed. nelj.	-	-	3.4	3.5	1.2	-	-7.5	2.1	1.1	1.9		-1.7			
muutos ed. vuosi	-	-	-	-	-	-1.7	0.2	-1.0	-3.3	-2.6		3.4			
lkkm.	494	140	131	129	94	257	51	48	76	82		81			
<b>Tampere</b>															
Kerrosalot €/m <sup>2</sup>	1 255	1 272	1 267	1 257	1 226	1 219	1 233	1 214	1 220	1 208		1 254			
indeksi	100.0	101.3	100.9	100.3	97.6	98.2	98.9	98.0	98.2	97.6		100.2			
muutos ed. nelj.	-	-	-0.3	-0.7	-2.7	-	1.3	-0.9	0.3	-0.6		2.6			
muutos ed. vuosi	-	-	-	-	-	-1.8	-2.4	-3.0	-2.1	0.1		1.4			
lkkm.	2 852	807	685	765	595	2 482	621	604	637	620		631			
<b>Rivitalot €/m<sup>2</sup></b>															
Kerrosalot €/m <sup>2</sup>	1 274	1 263	1 313	1 284	1 234	1 302	1 281	1 280	1 310	1 337		1 317			
indeksi	100.0	98.6	102.5	101.6	97.4	102.6	102.6	100.1	102.2	105.5		107.0			
muutos ed. nelj.	-	-	4.0	-0.9	-4.1	-	5.3	-2.4	2.1	3.2		1.4			
muutos ed. vuosi	-	-	-	-	-	2.6	4.1	-2.4	0.6	8.3		4.3			
lkkm.	859	229	213	218	199	700	160	178	187	175		144			
<b>Asunnot vht €/m<sup>2</sup></b>															
Kerrosalot €/m <sup>2</sup>	1 260	1 270	1 279	1 264	1 228	1 240	1 246	1 231	1 243	1 241		1 270			
indeksi	100.0	100.6	101.3	100.6	97.5	99.3	99.8	98.5	99.2	99.6		101.9			
muutos ed. nelj.	-	-	0.8	-0.7	-3.0	-	2.3	-1.3	0.7	0.4		2.3			
muutos ed. vuosi	-	-	-	-	-	-0.7	-0.8	-2.8	-1.4	2.1		2.1			
lkkm.	3 711	1 036	898	983	794	3 182	781	782	824	795		775			

Taulukko 1. Asuntojen hintaindeksi 2000 = 100

	2000	2000/1	2000/2	2000/3	2000/4	2001	2001/1	2001/2	2001/3	2001/4	2002	2002/1	2002/2	2002/3	2002/4
<b>Tampere 1</b>															
Kerrosalot €/m <sup>2</sup>	1 483	1 495	1 496	1 492	1 450	1 434	1 466	1 417	1 432	1 419		1 487			
indeksi	100.0	100.5	100.8	100.9	97.8	97.9	99.5	97.2	97.9	97.0		99.3			
muutos ed. neli.	-	-	0.3	0.1	-3.0	-	1.7	-2.3	0.7	-0.9		2.4			
muutos ed. vuosi	-	-	-	-	-	-2.1	-1.0	-3.6	-3.0	-0.8		-0.2			
lkkm	1 272	377	314	329	252	1 054	255	258	282	259		268			
<b>Asunnat vht €/m<sup>2</sup></b>															
Kerrosalot €/m <sup>2</sup>	1 469	1 479	1 487	1 479	1 432	1 434	1 459	1 414	1 434	1 430		1 485			
indeksi	100.0	100.3	101.0	101.1	97.7	98.7	100.1	97.8	98.6	98.3		100.7			
muutos ed. neli.	-	-	0.8	0.0	-3.3	-	2.5	-2.3	0.9	-0.3		2.4			
muutos ed. vuosi	-	-	-	-	-	-1.3	-0.1	-3.2	-2.4	0.7		0.6			
lkkm	1 388	404	343	363	278	1 132	270	273	306	283		283			
<b>Tampere 2</b>															
Kerrosalot €/m <sup>2</sup>	1 236	1 261	1 259	1 214	1 209	1 203	1 199	1 188	1 213	1 213		1 239			
indeksi	100.0	103.0	101.6	98.5	97.0	97.8	95.8	98.3	98.1	98.8		102.4			
muutos ed. neli.	-	-	-1.4	-3.1	-1.4	-	-1.3	2.6	-0.1	0.7		3.6			
muutos ed. vuosi	-	-	-	-	-	-2.2	-7.0	-3.2	-0.3	1.8		6.9			
lkkm	451	120	95	135	101	410	98	108	94	109		91			
<b>Asunnat vht €/m<sup>2</sup></b>															
Kerrosalot €/m <sup>2</sup>	1 260	1 259	1 292	1 264	1 276	1 243	1 230	1 232	1 247	1 263		1 271			
indeksi	100.0	100.2	102.0	100.3	97.6	99.2	97.7	99.0	99.1	101.1		103.5			
muutos ed. neli.	-	-	1.8	-1.6	-2.7	-	0.1	1.3	0.1	2.0		2.4			
muutos ed. vuosi	-	-	-	-	-	-0.8	-2.5	-2.9	-1.2	3.6		6.0			
lkkm	873	222	194	251	206	752	181	191	191	189		159			
<b>Tampere 3</b>															
Kerrosalot €/m <sup>2</sup>	969	988	974	970	943	949	947	964	950	934		958			
indeksi	100.0	101.9	100.9	99.9	97.4	98.9	99.2	99.3	98.8	98.3		100.7			
muutos ed. neli.	-	-	-1.0	-1.0	-2.5	-	1.9	0.0	-0.5	-0.5		2.5			
muutos ed. vuosi	-	-	-	-	-	-1.1	-2.6	-1.6	-1.2	0.9		1.5			
lkkm	1 129	310	276	301	242	1 018	267	238	261	252		272			
<b>Asunnat vht €/m<sup>2</sup></b>															
Kerrosalot €/m <sup>2</sup>	1 040	1 056	1 052	1 037	1 014	1 034	1 030	1 039	1 040	1 028		1 042			
indeksi	100.0	101.3	101.4	100.1	97.3	100.2	100.9	99.2	100.2	100.4		102.5			
muutos ed. neli.	-	-	0.1	-1.2	-2.8	-	3.7	-1.6	0.9	0.2		2.1			
muutos ed. vuosi	-	-	-	-	-	0.2	-0.4	-2.1	0.1	3.2		1.6			
lkkm	1 450	410	361	369	310	1 298	330	318	327	323		333			
<b>Turku</b>															
Kerrosalot €/m <sup>2</sup>	1 032	1 045	1 034	1 023	1 027	1 048	1 044	1 050	1 060	1 039		1 062			
indeksi	100.0	100.9	100.2	99.5	99.4	102.2	102.2	102.4	102.8	101.3		103.8			
muutos ed. neli.	-	-	-0.8	-0.7	-0.1	-	2.8	0.3	0.4	-1.5		2.5			
muutos ed. vuosi	-	-	-	-	-	2.2	1.2	2.3	3.3	1.9		1.6			
lkkm	2 818	768	695	736	619	1 970	476	500	451	543		520			
<b>Rivitalot €/m<sup>2</sup></b>															
Kerrosalot €/m <sup>2</sup>	1 176	1 168	1 197	1 164	1 176	1 158	1 152	1 194	1 134	1 153		1 160			
indeksi	100.0	97.4	103.2	98.9	100.7	99.1	99.3	102.2	97.3	97.8		101.3			
muutos ed. neli.	-	-	5.9	-4.1	1.8	-	-1.3	2.9	-4.8	0.6		3.5			
muutos ed. vuosi	-	-	-	-	-	-0.9	2.0	-0.9	-1.7	-2.8		2.0			
lkkm	764	234	186	183	161	474	94	119	101	160		120			
<b>Asunnat vht €/m<sup>2</sup></b>															
Kerrosalot €/m <sup>2</sup>	1 060	1 069	1 065	1 050	1 055	1 069	1 065	1 077	1 074	1 061		1 081			
indeksi	100.0	100.2	100.8	99.4	99.6	101.5	101.6	102.4	101.6	100.5		103.2			
muutos ed. neli.	-	-	0.6	-1.4	0.3	-	1.9	0.8	-0.7	-1.1		2.7			
muutos ed. vuosi	-	-	-	-	-	1.5	1.4	1.6	2.3	0.9		1.7			
lkkm	3 582	1 002	881	919	780	2 444	570	619	552	703		640			

Taulukko 1. Asuntojen hintaindeksi 2000 = 100

	2000	2000/1	2000/2	2000/3	2000/4	2001	2001/1	2001/2	2001/3	2001/4	2002	2002/1	2002/2	2002/3	2002/4
<b>Turku 1</b>															
Kerrostalot €/m <sup>2</sup>	1 282	1 289	1 288	1 290	1 262	1 310	1 318	1 297	1 326	1 300		1 333			
indeksi	100.0	100.7	100.4	100.1	98.8	102.7	103.6	101.7	103.8	101.6		104.2			
muutos ed. nelj.	-	-	-0.3	-0.3	-1.3	-	4.9	-1.8	2.0	-2.2		2.6			
muutos ed. vuosi	-	-	-	-	-	2.7	2.9	1.3	3.7	2.8		0.5			
lkkm	1 023	264	257	280	222	692	157	178	146	211		163			
Asunnot vht €/m <sup>2</sup>	1 297	1 296	1 310	1 301	1 280	1 309	1 317	1 306	1 315	1 296		1 326			
indeksi	100.0	99.9	101.2	100.1	98.9	101.6	103.0	101.6	101.7	100.2		103.0			
muutos ed. nelj.	-	-	1.3	-1.0	-1.2	1.6	4.1	-1.4	0.1	-1.5		2.8			
muutos ed. vuosi	-	-	-	-	-	1.6	3.1	0.4	1.6	1.3		0.0			
lkkm	1 278	334	321	345	278	814	183	205	171	255		193			
<b>Turku 2</b>															
Kerrostalot €/m <sup>2</sup>	991	1 021	984	966	995	1 001	978	1 017	1 016	992		1 005			
indeksi	100.0	102.0	99.3	98.4	100.2	102.1	100.6	103.9	102.5	101.5		103.5			
muutos ed. nelj.	-	-	-2.7	-0.9	1.8	-	0.3	3.3	-1.4	-1.0		1.9			
muutos ed. vuosi	-	-	-	-	-	2.1	-1.4	4.6	4.1	1.2		2.9			
lkkm	1 201	320	304	317	260	832	209	217	201	205		260			
Asunnot vht €/m <sup>2</sup>	1 043	1 059	1 045	1 014	1 052	1 054	1 037	1 071	1 066	1 041		1 062			
indeksi	100.0	100.8	100.3	97.9	101.1	101.8	100.1	103.9	102.5	100.7		103.8			
muutos ed. nelj.	-	-	-0.5	-2.4	3.2	1.8	-1.0	3.8	-1.4	-1.7		3.0			
muutos ed. vuosi	-	-	-	-	-	1.8	-0.7	3.6	4.7	-0.3		3.7			
lkkm	1 556	435	395	398	328	1 061	253	275	255	278		316			
<b>Turku 3</b>															
Kerrostalot €/m <sup>2</sup>	688	681	700	681	689	696	708	695	694	688		713			
indeksi	100.0	98.8	101.7	100.6	98.9	100.8	102.0	100.7	100.8	99.7		103.3			
muutos ed. nelj.	-	-	2.9	-1.0	-1.8	-	3.2	-1.3	0.1	-1.1		3.6			
muutos ed. vuosi	-	-	-	-	-	0.8	3.2	-1.0	0.1	0.8		1.3			
lkkm	594	184	134	139	137	446	110	105	104	127		97			
Asunnot vht €/m <sup>2</sup>	744	753	744	748	732	747	747	752	737	753		756			
indeksi	100.0	99.4	101.2	101.5	98.0	100.6	101.9	100.6	99.3	100.9		102.7			
muutos ed. nelj.	-	-	1.8	0.2	-3.4	-	4.0	-1.3	-1.3	1.6		1.8			
muutos ed. vuosi	-	-	-	-	-	0.6	2.5	-0.6	-2.2	3.0		0.8			
lkkm	748	233	165	176	174	569	134	139	126	170		131			
<b>Pori</b>															
Kerrostalot €/m <sup>2</sup>	849	851	882	863	802	843	852	846	809	867		834			
indeksi	100.0	100.2	103.6	101.5	94.9	100.0	103.1	98.5	97.6	100.8		100.5			
muutos ed. nelj.	-	-	3.4	-2.0	-6.5	-	8.6	-4.5	-0.9	3.2		-0.3			
muutos ed. vuosi	-	-	-	-	-	0.0	2.9	-5.0	-3.8	6.2		-2.6			
lkkm	643	167	166	186	124	397	102	86	75	134		92			
Rivitalot €/m <sup>2</sup>	828	846	809	832	825	811	806	842	773	823		830			
indeksi	100.0	99.5	100.4	100.4	99.7	100.3	96.6	103.8	98.6	102.2		101.7			
muutos ed. nelj.	-	-	1.0	-0.1	-0.7	-	-3.1	7.4	-5.0	3.6		-0.4			
muutos ed. vuosi	-	-	-	-	-	0.3	-2.9	3.3	-1.8	2.5		5.3			
lkkm	324	88	86	80	70	250	61	71	43	75		48			
Asunnot vht €/m <sup>2</sup>	843	849	860	854	809	834	838	845	798	854		833			
indeksi	100.0	100.0	102.7	101.2	96.3	100.1	101.2	100.0	97.9	101.2		100.8			
muutos ed. nelj.	-	-	2.7	-1.5	-4.9	-	5.1	-1.2	-2.1	3.3		-0.3			
muutos ed. vuosi	-	-	-	-	-	0.1	1.2	-2.6	-3.3	5.1		-0.4			
lkkm	967	255	252	266	194	647	163	157	118	209		140			

Taulukko 1. Asuntojen hintaindeksi 2000 = 100

	2000	2000/1	2000/2	2000/3	2000/4	2001	2001/1	2001/2	2001/3	2001/4	2002	2002/1	2002/2	2002/3	2002/4
<b>Pori 1</b>															
Kerrosalot €/m2	977	994	1019	986	909	976	996	984	924	998		933			
indeksi	100.0	101.3	103.9	101.4	93.7	99.5	103.1	97.0	97.9	100.1		98.5			
muutos ed. nelj.	-	-	2.6	-2.4	-7.6	-	10.1	-5.9	0.9	2.3		-1.6			
muutos ed. vuosi	-	-	-	-	-	-0.5	1.8	-6.6	-3.5	6.9		-4.5			
lkkm	402	113	110	103	76	243	70	46	43	84		60			
<b>Asunnot vht €/m2</b>															
Kerrosalot €/m2	956	975	994	960	895	954	967	967	904	978		923			
indeksi	100.0	101.8	103.8	100.7	94.0	99.6	102.2	97.8	98.0	100.5		99.3			
muutos ed. nelj.	-	-	2.0	-3.0	-6.6	-	8.8	-4.4	0.2	2.6		-1.3			
muutos ed. vuosi	-	-	-	-	-	-0.4	0.4	-5.8	-2.6	7.0		-2.9			
lkkm	504	138	134	130	102	320	91	64	51	114		74			
<b>Pori 2</b>															
Kerrosalot €/m2	631	606	648	652	620	618	606	611	612	644		665			
indeksi	100.0	97.2	102.9	101.7	98.2	101.2	103.1	102.5	96.9	102.6		105.8			
muutos ed. nelj.	-	-	5.8	-1.1	-3.4	-	4.9	-0.6	-5.4	5.8		3.1			
muutos ed. vuosi	-	-	-	-	-	1.2	6.0	-0.4	-4.7	4.4		2.6			
lkkm	241	54	56	83	48	154	32	40	32	50		32			
<b>Asunnot vht €/m2</b>															
Kerrosalot €/m2	719	711	713	736	714	701	696	710	681	718		734			
indeksi	100.0	97.3	101.1	102.0	99.7	100.7	99.7	103.3	97.7	102.1		103.2			
muutos ed. nelj.	-	-	3.9	0.9	-2.2	-	0.0	3.7	-5.4	4.5		1.1			
muutos ed. vuosi	-	-	-	-	-	0.7	2.4	2.2	-4.2	2.4		3.5			
lkkm	463	117	118	136	92	327	72	93	67	95		66			
<b>Rauma</b>															
Kerrosalot €/m2	840	818	882	840	820	793	795	795	797	783		832			
indeksi	100.0	98.2	102.2	100.5	99.2	98.8	98.8	99.2	98.7	98.4		103.8			
muutos ed. nelj.	-	-	4.1	-1.7	-1.3	-	-0.4	0.4	-0.4	-0.3		5.4			
muutos ed. vuosi	-	-	-	-	-	-1.2	0.6	-2.9	-1.7	-0.8		5.1			
lkkm	379	88	97	116	78	287	83	66	64	74		34			
<b>Rivitalot €/m2</b>															
Kerrosalot €/m2	922	898	930	916	944	935	980	938	937	884		..			
indeksi	100.0	97.3	100.7	98.6	103.5	102.4	105.8	105.5	101.2	97.4		..			
muutos ed. nelj.	-	-	3.5	-2.0	4.9	-	2.2	-0.3	-4.1	-3.8		..			
muutos ed. vuosi	-	-	-	-	-	2.4	8.8	4.8	2.6	-5.9		..			
lkkm	183	43	65	46	29	159	32	39	45	43		..			
<b>Asunnot vht €/m2</b>															
Kerrosalot €/m2	870	848	900	868	865	845	863	848	848	820		863			
indeksi	100.0	97.8	101.6	99.8	100.8	100.2	101.4	101.6	99.7	98.0		101.2			
muutos ed. nelj.	-	-	3.9	-1.8	1.1	-	0.6	0.2	-1.9	-1.7		3.3			
muutos ed. vuosi	-	-	-	-	-	0.2	3.7	0.0	-0.1	-2.8		-0.2			
lkkm	562	131	162	162	107	446	115	105	109	117		48			

Taulukko 1. Asuntojen hintaindeksi 2000 = 100

	2000	2000/1	2000/2	2000/3	2000/4	2001	2001/1	2001/2	2001/3	2001/4	2002	2002/1	2002/2	2002/3	2002/4
<b>Lappeenranta</b>															
Kerrostalot €/m <sup>2</sup>	1 094	1 086	1 113	1 095	1 080	1 088	1 087	1 083	1 092	1 090		1 124			
indeksi	100.0	98.7	100.6	101.1	99.6	99.7	99.1	99.1	100.0	100.7		103.7			
muutos ed. neli.	-	-	2.0	0.5	-1.6	-	-0.5	0.0	0.9	0.7		2.9			
muutos ed. vuosi	-	-	-	-	-	-0.3	0.4	-1.5	-1.1	1.1		4.6			
lkkm	602	159	145	167	131	480	118	92	146	124		85			
<b>Rivitalot €/m<sup>2</sup></b>															
Kerrostalot €/m <sup>2</sup>	1 098	1 157	1 038	1 080	1 114	1 097	1 079	1 067	1 079	1 163		1 170			
indeksi	100.0	100.1	101.1	97.6	101.3	102.5	99.1	100.0	102.2	109.1		109.7			
muutos ed. neli.	-	-	0.9	-3.4	3.8	-	-2.1	0.9	2.2	6.7		0.5			
muutos ed. vuosi	-	-	-	-	-	2.5	-1.0	-1.0	4.8	7.7		10.7			
lkkm	149	37	48	32	32	108	22	28	28	30		21			
<b>Asunnat vht €/m<sup>2</sup></b>															
Kerrostalot €/m <sup>2</sup>	1 094	1 102	1 096	1 091	1 088	1 090	1 085	1 079	1 089	1 107		1 134			
indeksi	100.0	99.0	100.7	100.3	99.9	100.4	99.1	99.3	100.5	102.6		105.0			
muutos ed. neli.	-	-	1.7	-0.4	-0.4	-	-0.8	0.2	1.2	2.0		2.4			
muutos ed. vuosi	-	-	-	-	-	0.4	0.1	-1.4	0.2	2.6		6.0			
lkkm	751	196	193	199	163	588	140	120	174	154		106			
<b>Lappeenranta 1</b>															
Kerrostalot €/m <sup>2</sup>	1 288	1 284	1 293	1 301	1 274	1 273	1 276	1 248	1 295	1 271		1 321			
indeksi	100.0	99.0	99.0	102.1	100.0	99.1	99.0	97.4	100.5	99.7		103.8			
muutos ed. neli.	-	-	-0.1	3.2	-2.1	-	-1.0	-1.6	3.1	-0.8		4.1			
muutos ed. vuosi	-	-	-	-	-	-0.9	0.0	-1.6	-1.6	-0.3		4.8			
lkkm	298	76	67	87	68	226	56	49	67	54		46			
<b>Asunnat vht €/m<sup>2</sup></b>															
Kerrostalot €/m <sup>2</sup>	1 280	1 289	1 267	1 299	1 267	1 272	1 269	1 241	1 288	1 289		1 339			
indeksi	100.0	99.6	98.6	101.8	100.0	99.4	99.0	97.4	100.5	100.6		104.8			
muutos ed. neli.	-	-	-1.0	3.2	-1.8	-	-1.0	-1.6	3.1	0.2		4.1			
muutos ed. vuosi	-	-	-	-	-	-0.6	-0.6	-1.2	-1.3	0.6		5.8			
lkkm	342	93	79	99	71	248	60	55	71	62		50			
<b>Lappeenranta 2</b>															
Kerrostalot €/m <sup>2</sup>	873	862	910	862	860	879	872	896	862	885		900			
indeksi	100.0	98.1	103.5	99.6	98.9	100.7	99.3	102.0	99.3	102.4		103.5			
muutos ed. neli.	-	-	5.5	-3.7	-0.7	-	0.4	2.8	-2.7	3.1		1.0			
muutos ed. vuosi	-	-	-	-	-	0.7	1.2	-1.4	-0.3	3.6		4.2			
lkkm	304	83	78	80	63	254	62	43	79	70		39			
<b>Asunnat vht €/m<sup>2</sup></b>															
Kerrostalot €/m <sup>2</sup>	936	943	951	915	935	935	927	941	919	952		960			
indeksi	100.0	98.3	103.2	98.6	99.9	101.6	99.2	101.6	100.6	104.9		105.3			
muutos ed. neli.	-	-	5.0	-4.5	1.3	-	-0.7	2.4	-1.0	4.3		0.4			
muutos ed. vuosi	-	-	-	-	-	1.6	0.9	-1.6	2.0	5.0		6.1			
lkkm	409	103	114	100	92	340	80	65	103	92		56			

Taulukko 1. Asuntojen hintaindeksi 2000 = 100

	2000	2000/1	2000/2	2000/3	2000/4	2001	2001/1	2001/2	2001/3	2001/4	2002	2002/1	2002/2	2002/3	2002/4
<b>Kotka</b>															
Kerrosalot €/m <sup>2</sup>	765	762	788	767	742	782	768	784	813	765		775			
indeksi	100.0	99.9	100.1	101.6	98.4	103.8	100.9	104.0	106.5	103.9		103.2			
muutos ed. nelj.	-	-	0.3	1.5	-3.2	-	2.5	3.1	2.5	-2.4		-0.7			
muutos ed. vuosi	-	-	-	-	-	3.8	1.0	3.8	4.8	5.7		2.4			
lkkm	609	179	144	170	116	450	88	106	115	141		140			
<b>Rivitalot €/m<sup>2</sup></b>															
indeksi	813	838	803	804	805	816	846	840	765	812		890			
muutos ed. nelj.	100.0	99.5	99.8	101.3	99.5	103.1	106.4	105.7	101.2	99.4		108.6			
muutos ed. vuosi	-	-	0.3	1.5	-1.8	-	7.0	-0.7	-4.2	-1.7		9.2			
lkkm	229	56	64	59	50	167	32	58	41	36		36			
<b>Asunnot vht €/m<sup>2</sup></b>															
indeksi	779	784	792	778	761	792	790	800	799	779		809			
muutos ed. nelj.	100.0	99.8	100.0	101.5	98.7	103.6	102.5	104.5	104.9	102.5		104.8			
muutos ed. vuosi	-	-	0.3	1.5	-2.8	-	3.9	1.9	0.4	-2.2		2.2			
lkkm	838	235	208	229	166	617	120	164	156	177		176			
<b>Kotka 1</b>															
Kerrosalot €/m <sup>2</sup>	870	857	899	879	845	880	864	869	926	860		883			
indeksi	100.0	99.1	99.8	102.3	98.8	103.9	101.3	102.8	106.9	104.9		103.5			
muutos ed. nelj.	-	-	0.7	2.5	-3.5	-	2.6	1.4	4.1	-1.9		-1.3			
muutos ed. vuosi	-	-	-	-	-	3.9	2.2	2.9	4.5	6.2		2.1			
lkkm	398	119	104	102	73	287	60	68	69	90		91			
<b>Asunnot vht €/m<sup>2</sup></b>															
indeksi	870	876	890	869	846	884	877	868	911	882		905			
muutos ed. nelj.	100.0	100.0	99.2	102.0	98.8	104.6	102.8	102.7	107.4	105.4		104.1			
muutos ed. vuosi	-	-	-0.8	2.9	-3.2	-	4.1	-0.1	4.5	-1.8		-1.3			
lkkm	459	133	123	117	86	327	66	78	81	102		98			
<b>Kotka 2</b>															
Kerrosalot €/m <sup>2</sup>	556	574	567	543	539	588	576	614	588	574		562			
indeksi	100.0	102.3	101.1	99.5	97.1	103.3	99.4	107.8	105.3	101.1		102.4			
muutos ed. nelj.	-	-	-1.2	-1.6	-2.4	-	2.3	8.5	-2.3	-4.0		1.3			
muutos ed. vuosi	-	-	-	-	-	3.3	-2.9	6.6	5.8	4.0		3.0			
lkkm	211	60	40	68	43	163	28	38	46	51		49			
<b>Asunnot vht €/m<sup>2</sup></b>															
indeksi	665	671	671	665	655	678	683	717	659	651		690			
muutos ed. nelj.	100.0	99.3	101.4	100.7	98.6	102.1	102.0	107.4	100.9	98.0		106.1			
muutos ed. vuosi	-	-	2.1	-0.7	-2.1	-	3.5	5.3	-6.0	-2.9		8.2			
lkkm	379	102	85	112	80	290	54	86	75	75		4.0			
<b>Kouvola</b>															
Kerrosalot €/m <sup>2</sup>	776	789	784	763	770	758	763	790	749	732		778			
indeksi	100.0	102.6	101.1	98.3	98.1	98.5	97.7	99.8	99.5	97.2		101.7			
muutos ed. nelj.	-	-	-1.5	-2.7	-0.3	-	-0.4	2.1	-0.3	-2.3		4.6			
muutos ed. vuosi	-	-	-	-	-	-1.5	-4.8	-1.3	1.2	-0.9		4.1			
lkkm	439	119	105	109	106	426	109	96	118	103		108			
<b>Rivitalot €/m<sup>2</sup></b>															
indeksi	922	926	930	888	946	908	892	911	909	920		914			
muutos ed. nelj.	100.0	101.7	100.0	98.6	99.7	100.3	97.7	100.3	102.1	101.2		100.1			
muutos ed. vuosi	-	-	-1.7	-1.4	1.1	-	-2.0	2.6	1.8	-0.9		-1.1			
lkkm	179	42	55	34	48	149	28	45	42	34		35			
<b>Asunnot vht €/m<sup>2</sup></b>															
indeksi	823	833	831	803	826	806	804	829	800	792		822			
muutos ed. nelj.	100.0	102.3	100.7	98.4	98.6	99.2	97.7	100.0	100.4	98.6		101.1			
muutos ed. vuosi	-	-	-1.5	-2.2	0.2	-0.8	-1.0	2.3	0.5	-1.8		2.5			
lkkm	618	161	160	143	154	575	137	141	160	137		143			

Taulukko 1. Asuntojen hintaindeksi 2000 = 100

	2000	2000/1	2000/2	2000/3	2000/4	2001	2001/1	2001/2	2001/3	2001/4	2002	2002/1	2002/2	2002/3	2002/4
<b>Lahti</b>															
Kerrostalot €/m <sup>2</sup>	913	918	926	918	889	881	897	901	863	864		889			
indeksi	100.0	101.3	100.2	99.4	99.1	98.5	98.7	100.2	98.4	96.7		100.1			
muutos ed. nelj.	-	-	-1.1	-0.8	-0.3	-	-0.4	1.4	-1.7	-1.8		3.5			
muutos ed. vuosi	-	-	-	-	-	-1.5	-2.5	0.0	-1.0	-2.4		1.4			
lkkm	1535	431	359	378	367	1310	278	311	286	435		330			
Rivitalot €/m <sup>2</sup>	1055	1030	1100	1066	1024	1012	959	1003	1028	1057		1042			
indeksi	100.0	100.4	102.4	101.0	96.4	97.8	94.9	95.5	97.7	103.4		105.2			
muutos ed. nelj.	-	-	2.0	-1.3	-4.6	-	-1.5	0.6	2.4	5.8		1.7			
muutos ed. vuosi	-	-	-	-	-	-2.2	-5.4	-6.8	-3.3	7.3		10.8			
lkkm	228	65	63	46	54	195	38	65	48	44		49			
<b>Asunnot vht €/m<sup>2</sup></b>															
indeksi	935	936	954	942	911	902	907	917	890	895		914			
muutos ed. nelj.	100.0	101.1	100.6	99.7	98.6	98.4	98.0	99.3	98.3	97.9		101.0			
muutos ed. vuosi	-	-	-0.5	-0.9	-1.1	-	-0.6	1.3	-1.0	-0.4		3.2			
lkkm	1763	496	422	424	421	1505	316	376	334	479		379			
<b>Lahti 1</b>															
Kerrostalot €/m <sup>2</sup>	1059	1064	1066	1078	1028	1015	1043	1039	989	990		1024			
indeksi	100.0	101.5	98.5	100.2	99.9	98.2	97.4	99.9	99.1	96.6		98.7			
muutos ed. nelj.	-	-	-2.9	1.7	-0.3	-	-2.4	2.6	-0.9	-2.5		2.2			
muutos ed. vuosi	-	-	-	-	-	-1.8	-4.0	1.5	-1.1	-3.3		1.3			
lkkm	756	188	177	196	195	611	130	146	134	201		158			
Asunnot vht €/m <sup>2</sup>	1072	1072	1082	1090	1044	1026	1054	1043	995	1014		1040			
indeksi	100.0	101.8	99.1	100.2	99.0	98.2	98.0	99.4	97.7	97.6		99.7			
muutos ed. nelj.	-	-	-2.7	1.1	-1.2	-	-1.0	1.4	-1.7	-0.1		2.2			
muutos ed. vuosi	-	-	-	-	-	-1.8	-3.7	0.3	-2.4	-1.4		1.7			
lkkm	824	206	201	206	211	676	143	168	149	216		178			
<b>Lahti 2</b>															
Kerrostalot €/m <sup>2</sup>	766	771	785	758	749	747	750	762	738	737		755			
indeksi	100.0	101.1	102.6	98.4	98.0	98.9	100.6	100.5	97.6	96.9		102.2			
muutos ed. nelj.	-	-	1.5	-4.1	-0.3	-	2.6	-0.1	-2.9	-0.7		5.4			
muutos ed. vuosi	-	-	-	-	-	-1.1	-0.5	-2.1	-0.8	-1.1		1.6			
lkkm	779	243	182	182	172	699	148	165	152	234		172			
Asunnot vht €/m <sup>2</sup>	808	808	834	803	786	786	770	799	792	784		797			
indeksi	100.0	100.3	102.5	99.2	98.1	98.6	98.1	99.1	99.0	98.3		102.7			
muutos ed. nelj.	-	-	2.2	-3.2	-1.0	-	-0.1	1.1	-0.1	-0.8		4.5			
muutos ed. vuosi	-	-	-	-	-	-1.4	-2.2	-3.3	-0.2	0.1		4.7			
lkkm	939	290	221	218	210	829	173	208	185	263		201			

Taulukko 1. Asuntojen hintaindeksi 2000 = 100

	2000	2000/1	2000/2	2000/3	2000/4	2001	2001/1	2001/2	2001/3	2001/4	2002	2002/1	2002/2	2002/3	2002/4
<b>Hämeenlinna</b>															
Kerrostalot €/m <sup>2</sup>	1 070	1 071	1 100	1 041	1 070	1 094	1 063	1 104	1 103	1 107		1 128			
indeksi	100.0	100.0	102.2	97.7	100.2	102.5	100.4	102.7	102.5	104.1		106.4			
muutos ed. nelj.	-	-	2.2	-4.4	2.5	-	0.3	2.3	-0.2	1.6		2.1			
muutos ed. vuosi	-	-	-	-	-	2.5	0.5	0.5	4.9	4.0		5.9			
lkkm	527	145	154	142	86	488	113	109	138	128		102			
<b>Rivitalot €/m<sup>2</sup></b>															
Kerrostalot €/m <sup>2</sup>	1 054	1 065	1 089	1 042	1 039	1 040	1 017	1 059	1 022	1 063		1 135			
indeksi	100.0	103.0	99.7	99.8	97.6	100.5	98.0	102.0	100.3	101.9		111.1			
muutos ed. nelj.	-	-	-3.2	0.1	-2.2	-	0.4	4.1	-1.7	1.6		9.0			
muutos ed. vuosi	-	-	-	-	-	0.5	-4.9	2.3	0.5	4.4		13.4			
lkkm	251	61	61	71	58	273	65	78	64	66		49			
<b>Asunnot vhi €/m<sup>2</sup></b>															
Kerrostalot €/m <sup>2</sup>	1 065	1 069	1 090	1 042	1 060	1 078	1 049	1 090	1 078	1 093		1 130			
indeksi	100.0	100.9	101.4	98.4	99.4	101.9	99.6	102.5	101.8	103.5		107.8			
muutos ed. nelj.	-	-	0.5	-3.0	1.0	-	0.3	2.9	-0.6	1.6		4.2			
muutos ed. vuosi	-	-	-	-	-	1.9	-1.2	1.1	3.5	4.1		8.2			
lkkm	778	206	215	213	144	761	178	187	202	194		151			
<b>Hämeenlinna 1</b>															
Kerrostalot €/m <sup>2</sup>	1 127	1 141	1 171	1 105	1 090	1 155	1 124	1 154	1 159	1 182		1 187			
indeksi	100.0	100.7	103.1	98.3	98.0	101.8	100.0	101.7	101.5	104.0		106.2			
muutos ed. nelj.	-	-	2.3	-4.6	-0.3	-	2.1	1.7	-0.2	2.4		2.1			
muutos ed. vuosi	-	-	-	-	-	1.8	-0.7	-1.3	3.3	6.1		6.2			
lkkm	369	104	107	95	63	339	79	81	99	80		72			
<b>Asunnot vhi €/m<sup>2</sup></b>															
Kerrostalot €/m <sup>2</sup>	1 140	1 148	1 200	1 112	1 100	1 153	1 124	1 154	1 154	1 182		1 200			
indeksi	100.0	101.6	102.8	97.8	97.9	100.6	98.5	100.2	100.8	102.8		106.8			
muutos ed. nelj.	-	-	1.2	-4.9	0.1	-	0.7	1.7	0.6	2.0		3.9			
muutos ed. vuosi	-	-	-	-	-	0.6	-3.0	-2.5	3.1	5.0		8.4			
lkkm	402	114	114	108	66	376	87	85	112	92		80			
<b>Hämeenlinna 2</b>															
Kerrostalot €/m <sup>2</sup>	944	912	939	899	1 026	959	927	992	978	940		996			
indeksi	100.0	97.8	99.9	96.2	106.4	104.3	101.5	105.5	105.5	104.6		106.9			
muutos ed. nelj.	-	-	2.1	-3.6	10.5	-	-4.5	4.0	0.0	-0.8		2.1			
muutos ed. vuosi	-	-	-	-	-	4.3	3.8	5.7	9.6	-1.6		5.3			
lkkm	158	41	47	47	23	149	34	28	39	48		30			
<b>Asunnot vhi €/m<sup>2</sup></b>															
Kerrostalot €/m <sup>2</sup>	978	976	962	960	1 015	989	961	1 015	989	990		1 049			
indeksi	100.0	99.9	99.5	99.2	101.4	103.6	101.2	105.7	103.3	104.4		109.2			
muutos ed. nelj.	-	-	-0.4	-0.3	2.3	-	-0.2	4.5	-2.3	1.0		4.6			
muutos ed. vuosi	-	-	-	-	-	3.6	1.3	6.3	4.1	2.9		7.9			
lkkm	376	92	101	105	78	385	91	102	90	102		71			

Taulukko 1. Asuntojen hintaindeksi 2000 = 100

	2000	2000/1	2000/2	2000/3	2000/4	2001	2001/1	2001/2	2001/3	2001/4	2002	2002/1	2002/2	2002/3	2002/4
<b>Kuonoio</b>															
Kerrosalot €/m <sup>2</sup>	1 097	1 115	1 102	1 102	1 068	1 086	1 079	1 070	1 092	1 104		1 133			
indeksi	100.0	102.9	100.2	100.6	96.4	99.3	98.8	99.0	99.3	99.9		103.3			
muutos ed. nelj.	-	-	-2.6	0.4	-4.2	-	2.6	0.2	0.3	0.6		3.3			
muutos ed. vuosi	-	-	-	-	-	-0.7	-4.0	-1.2	-1.3	3.7		4.5			
lkkm	1 053	293	283	272	205	542	99	121	161	161		224			
<b>Rivitalot €/m<sup>2</sup></b>															
indeksi	1 078	1 086	1 089	1 089	1 049	1 072	1 034	1 091	1 064	1 098		1 130			
muutos ed. nelj.	-	-	2.3	-2.0	-1.8	-	0.9	1.8	-3.6	3.7		103.8			
muutos ed. vuosi	-	-	-	-	-	-0.5	-0.7	-1.2	-2.8	2.7		2.9			
lkkm	344	93	88	92	71	154	29	35	51	39		64			
<b>Asunnot vht €/m<sup>2</sup></b>															
indeksi	1 092	1 107	1 098	1 098	1 063	1 082	1 067	1 076	1 085	1 102		1 132			
muutos ed. nelj.	-	102.1	100.7	100.4	96.8	99.3	98.9	99.5	98.8	100.2		103.4			
muutos ed. vuosi	-	-	-1.4	-0.3	-3.6	-	2.1	0.6	-0.7	1.4		3.2			
lkkm	1 397	386	371	364	276	696	128	156	212	200		288			
<b>Kuonoio 1</b>															
Kerrosalot €/m <sup>2</sup>	1 276	1 293	1 285	1 280	1 245	1 246	1 224	1 212	1 252	1 294		1 348			
indeksi	100.0	102.2	99.8	100.9	97.2	97.7	96.9	96.1	97.9	99.9		103.4			
muutos ed. nelj.	-	-	-2.3	1.1	-3.7	-	-0.3	-0.8	2.0	2.0		3.5			
muutos ed. vuosi	-	-	-	-	-	-2.3	-5.2	-3.8	-3.0	2.8		6.7			
lkkm	485	140	134	124	87	253	50	56	72	75		111			
<b>Asunnot vht €/m<sup>2</sup></b>															
indeksi	1 273	1 270	1 289	1 289	1 245	1 241	1 224	1 212	1 244	1 285		1 352			
muutos ed. nelj.	-	-	0.4	0.8	-4.0	97.4	97.5	96.7	96.7	98.6		102.3			
muutos ed. vuosi	-	-	-	-	-	-2.6	-2.8	-4.0	-4.7	1.1		3.7			
lkkm	522	154	139	135	94	272	55	59	79	79		123			
<b>Kuonoio 2</b>															
Kerrosalot €/m <sup>2</sup>	956	976	957	962	929	961	965	958	966	954		964			
indeksi	100.0	103.7	100.7	100.2	95.5	101.0	101.0	102.2	100.7	100.0		103.1			
muutos ed. nelj.	-	-	-3.0	-0.4	-4.7	-	5.7	1.3	-1.4	-0.7		3.1			
muutos ed. vuosi	-	-	-	-	-	1.0	-2.7	1.5	0.5	4.7		2.2			
lkkm	568	153	149	148	118	289	49	65	89	86		113			
<b>Asunnot vht €/m<sup>2</sup></b>															
indeksi	992	1 018	994	994	963	995	981	1 001	997	1 002		1 012			
muutos ed. nelj.	-	103.4	100.7	99.7	96.4	100.7	99.9	101.5	100.2	101.3		104.2			
muutos ed. vuosi	-	-	-2.6	-1.0	-3.3	-	3.6	1.6	-1.2	1.1		2.9			
lkkm	875	232	232	229	182	424	73	97	133	121		165			
<b>Jyväskylä</b>															
Kerrosalot €/m <sup>2</sup>	1 171	1 170	1 178	1 165	1 170	1 162	1 152	1 179	1 156	1 162		1 191			
indeksi	100.0	101.0	100.8	99.6	98.6	99.6	99.0	100.4	100.1	98.7		104.1			
muutos ed. nelj.	-	-	-0.3	-1.1	-1.0	-	0.4	1.4	-0.4	-1.4		5.4			
muutos ed. vuosi	-	-	-	-	-	-0.4	-2.0	-0.3	0.5	0.1		5.1			
lkkm	1 007	254	259	264	230	598	99	97	215	187		110			
<b>Rivitalot €/m<sup>2</sup></b>															
indeksi	1 106	1 116	1 135	1 122	1 053	1 109	1 116	1 128	1 102	1 092		1 059			
muutos ed. nelj.	-	100.0	101.4	100.8	95.5	100.9	103.4	99.4	101.2	99.5		96.2			
muutos ed. vuosi	-	-	-1.1	-0.5	-5.3	-	8.3	-3.8	1.8	-1.7		-3.3			
lkkm	359	79	90	103	87	196	32	26	71	67		36			
<b>Asunnot vht €/m<sup>2</sup></b>															
indeksi	1 154	1 156	1 166	1 154	1 139	1 148	1 142	1 166	1 142	1 144		1 156			
muutos ed. nelj.	-	100.0	101.4	100.9	97.8	99.9	100.1	100.2	100.4	98.9		102.0			
muutos ed. vuosi	-	-	-0.5	-1.0	-2.1	-	2.3	0.1	0.2	-1.4		3.1			
lkkm	1 366	333	349	367	317	794	131	123	286	254		146			



Taulukko 1. Asuntojen hintaindeksi 2000 = 100

	2000	2000/1	2000/2	2000/3	2000/4	2001	2001/1	2001/2	2001/3	2001/4	2002	2002/1	2002/2	2002/3	2002/4
<b>Vaasa 2</b>															
Kerrostalot €/m <sup>2</sup>	795	805	812	832	731	763	784		760						
indeksi	100.0	100.6	101.1	104.1	94.4	97.8	99.7		96.9						
muutos ed. neli.	-	-	0.6	2.9	-9.3	-	5.6		-						
muutos ed. vuosi	-	-	-	-	-	-2.2	-0.9		-7.0						
lkkm	178	49	42	42	45	81	29		31						
<b>Asunnot vlt €/m<sup>2</sup></b>															
Kerrostalot €/m <sup>2</sup>	877	888	881	902	837	851	849		849						
indeksi	100.0	102.4	99.6	101.9	96.3	98.0	96.9		99.8						
muutos ed. neli.	-	-	-2.7	2.3	-5.5	-	0.7		-						
muutos ed. vuosi	-	-	-	-	-	-2.0	-5.3		-2.0						
lkkm	271	80	68	62	61	135	51		54						
<b>Seinäjoke</b>															
Kerrostalot €/m <sup>2</sup>	888	906	858	888	900	863	819			942					
indeksi	100.0	100.4	99.2	100.5	99.8	100.4	94.4			108.1					
muutos ed. neli.	-	-	-1.2	1.3	-0.7	-	-5.4		-						
muutos ed. vuosi	-	-	-	-	-	0.4	-6.0		-	8.3					
lkkm	277	85	57	68	67	96	38		24						
<b>Rivitalot €/m<sup>2</sup></b>															
Kerrostalot €/m <sup>2</sup>	946	968	931	949	935	900	875			951					
indeksi	100.0	100.2	98.6	102.0	99.3	100.4	95.4			101.2					
muutos ed. neli.	-	-	-1.6	3.4	-2.6	-	-3.9		-						
muutos ed. vuosi	-	-	-	-	-	0.4	-4.8		-	1.9					
lkkm	253	66	62	71	54	76	22		26						
<b>Asunnot vlt €/m<sup>2</sup></b>															
Kerrostalot €/m <sup>2</sup>	914	934	890	915	916	879	844	904	823	946					
indeksi	100.0	100.3	98.9	101.2	99.6	100.4	94.9	98.3	103.8	104.9					
muutos ed. neli.	-	-	-1.4	2.3	-1.6	-	-4.7	3.6	5.6	1.0					
muutos ed. vuosi	-	-	-	-	-	0.4	-5.4	-0.6	2.6	5.3					
lkkm	530	151	119	139	121	172	60	35	27	50					
<b>Kokkola</b>															
Kerrostalot €/m <sup>2</sup>	811	823	807	833	780	817		873	802	814					
indeksi	100.0	100.4	99.8	102.4	97.5	101.6		110.5	100.8	98.1					
muutos ed. neli.	-	-	-0.7	2.6	-4.8	-	-	-	-8.8	-2.7					
muutos ed. vuosi	-	-	-	-	-	1.6	-	10.8	-1.5	0.6					
lkkm	186	59	48	47	32	94	24	24	26	44					
<b>Rivitalot €/m<sup>2</sup></b>															
Kerrostalot €/m <sup>2</sup>	870	819	841	894	926	906		939	863						
indeksi	100.0	98.9	97.3	98.7	105.3	104.7		105.4	104.2						
muutos ed. neli.	-	-	-1.6	1.5	6.7	-	-	-	-1.2						
muutos ed. vuosi	-	-	-	-	-	4.7	-	8.4	5.5						
lkkm	129	31	38	32	28	53	21	21	20						
<b>Asunnot vlt €/m<sup>2</sup></b>															
Kerrostalot €/m <sup>2</sup>	835	821	821	858	839	854		900	827	848					
indeksi	100.0	99.8	98.7	100.8	100.7	102.9		108.3	102.2	100.4					
muutos ed. neli.	-	-	-1.1	2.1	-0.1	-	-	-	-5.6	-1.7					
muutos ed. vuosi	-	-	-	-	-	2.9	-	9.8	1.4	-0.3					
lkkm	315	90	86	79	60	147	45	45	46	56					

Taulukko 1. Asuntojen hintaindeksi 2000 = 100

	2000	2000/1	2000/2	2000/3	2000/4	2001	2001/1	2001/2	2001/3	2001/4	2002	2002/1	2002/2	2002/3	2002/4
<b>Mikkeli</b>															
Kerrosalot €/m <sup>2</sup>	978	973	987	992	960	975	961	999	981	960					
indeksi	100.0	98.7	101.2	102.9	97.3	100.5	100.7	97.9	102.1	101.4					
muutos ed. neli.	-	-	2.6	1.7	-5.4	-	3.4	-2.8	4.3	-0.7					
muutos ed. vuosi	-	-	-	-	-	0.5	2.1	-3.3	-0.8	4.2					
lkkm	387	114	90	103	80	291	70	55	82	84					
Rivitalot €/m <sup>2</sup>	999	1 023	1 033	1 003	938	1 001	996		1 020	1 036					
indeksi	100.0	100.6	103.0	99.1	97.4	101.8	97.6		105.2	104.0					
muutos ed. neli.	-	-	2.4	-3.7	-1.7	-	0.2		-	-1.1					
muutos ed. vuosi	-	-	-	-	-	1.8	-3.0		6.1	6.8					
lkkm	172	44	47	52	29	96	24		33	21					
<b>Asumusvht €/m<sup>2</sup></b>															
indeksi	984	988	1 001	995	953	983	971	985	992	982					
muutos ed. neli.	100.0	99.2	101.7	101.8	97.3	100.9	99.7	98.7	103.0	102.2					
muutos ed. vuosi	-	-	2.5	0.0	-4.3	-	2.5	-1.1	4.4	-0.8					
lkkm	559	158	137	155	109	387	94	73	115	105					
<b>Mikkeli 1</b>															
Kerrosalot €/m <sup>2</sup>	1 089	1 069	1 097	1 118	1 072	1 076	1 075	1 061	1 100	1 067					
indeksi	100.0	97.7	100.7	104.6	97.2	100.0	100.4	95.6	103.5	100.7					
muutos ed. neli.	-	-	3.1	3.8	-7.0	-	3.3	-4.7	8.2	-2.7					
muutos ed. vuosi	-	-	-	-	-	0.0	2.8	-5.1	-1.1	3.5					
lkkm	251	73	58	65	55	179	50	30	45	54					
Asumusvht €/m <sup>2</sup>	1 080	1 060	1 087	1 111	1 051	1 057	1 055	1 050	1 073	1 052					
indeksi	100.0	97.4	100.9	103.4	98.4	100.4	98.8	98.4	103.9	100.6					
muutos ed. neli.	-	-	3.5	2.5	-4.8	-	0.4	-0.5	5.6	-3.2					
muutos ed. vuosi	-	-	-	-	-	0.4	1.4	-2.4	0.5	2.1					
lkkm	324	95	78	84	67	224	61	39	61	63					
<b>Mikkeli 2</b>															
Kerrosalot €/m <sup>2</sup>	798	817	810	788	778	812	776	899	788	786					
indeksi	100.0	100.9	102.3	99.3	97.6	101.6	101.4	103.1	99.0	103.0					
muutos ed. neli.	-	-	1.4	-2.9	-1.7	-	3.9	1.7	-4.0	4.0					
muutos ed. vuosi	-	-	-	-	-	1.6	0.5	0.8	-0.3	5.5					
lkkm	136	41	32	38	25	112	20	25	37	30					
Asumusvht €/m <sup>2</sup>	866	898	894	852	820	890	867	904	892	896					
indeksi	100.0	102.1	103.1	99.3	95.7	101.6	101.2	99.1	101.6	104.7					
muutos ed. neli.	-	-	1.0	-3.7	-3.7	-	5.8	-2.0	2.5	3.1					
muutos ed. vuosi	-	-	-	-	-	1.6	-0.9	-3.8	2.3	9.4					
lkkm	235	63	59	71	42	163	33	34	54	42					
<b>Joensuu</b>															
Kerrosalot €/m <sup>2</sup>	1 015	1 032	1 029	1 012	989	1 070	1 089	1 057	1 057	1 076					
indeksi	100.0	100.9	102.2	99.2	97.7	107.1	107.4	106.9	107.3	107.0					
muutos ed. neli.	-	-	1.2	-2.9	-1.6	-	9.9	-0.5	0.4	-0.3					
muutos ed. vuosi	-	-	-	-	-	7.1	6.4	4.6	8.1	9.5					
lkkm	585	180	143	160	102	427	111	85	129	102					
Rivitalot €/m <sup>2</sup>	879	838	895	902	881	898	912	904	888	889					
indeksi	100.0	99.2	101.6	100.6	98.6	103.7	105.8	100.0	103.9	105.3					
muutos ed. neli.	-	-	2.3	-0.9	-2.0	-	7.3	-5.5	4.0	1.3					
muutos ed. vuosi	-	-	-	-	-	3.7	6.6	-1.6	3.3	6.8					
lkkm	385	79	114	128	64	289	61	68	93	67					
Asumusvht €/m <sup>2</sup>	963	958	978	970	948	1 004	1 022	998	992	1 005					
indeksi	100.0	100.3	102.0	99.7	98.0	105.9	106.8	104.4	106.1	106.4					
muutos ed. neli.	-	-	1.6	-2.2	-1.7	-	9.0	-2.3	1.6	0.3					
muutos ed. vuosi	-	-	-	-	-	5.9	6.5	2.4	6.4	8.5					
lkkm	970	259	257	288	166	716	172	153	222	169					

Taulukko 1. Asuntojen hintaindeksi 2000 = 100

	2000	2000/1	2000/2	2000/3	2000/4	2001	2001/1	2001/2	2001/3	2001/4	2002	2002/1	2002/2	2002/3	2002/4
<b>Joensuu 1</b>															
Kerrosalot €/m <sup>2</sup>	1 084	1 091	1 097	1 087	1 061	1 148	1 165	1 128	1 134	1 167		1 160			
indeksi	100.0	100.8	102.0	99.1	98.1	106.4	106.3	105.9	106.7	106.7		108.2			
muutos ed. nelj.	-	-	1.2	-2.9	-1.0	-	8.4	-0.4	1.0	-0.2		1.4			
muutos ed. vuosi	-	-	-	-	-	6.4	5.5	3.8	7.8	8.7		1.7			
ikm	426	122	108	118	78	321	85	61	95	80		57			
<b>Asunnol vht €/m<sup>2</sup></b>															
indeksi	1 080	1 079	1 096	1 088	1 057	1 131	1 161	1 105	1 113	1 144		1 144			
muutos ed. nelj.	100.0	101.2	101.4	99.2	98.2	105.6	106.7	104.3	105.6	105.8		108.4			
muutos ed. vuosi	-	-	0.2	-2.2	-1.0	8.6	-2.3	1.3	0.2	0.2		2.5			
ikm	497	139	134	141	83	367	92	74	112	89		66			
<b>Joensuu 2</b>															
Kerrosalot €/m <sup>2</sup>	822	866	839	799	784	849	877	858	838	823		881			
indeksi	100.0	101.6	102.8	99.7	96.1	109.7	111.4	110.7	108.7	108.1		114.1			
muutos ed. nelj.	-	-	1.2	-3.0	-3.6	-	15.9	-0.7	-1.8	-0.5		5.5			
muutos ed. vuosi	-	-	-	-	-	9.7	9.7	7.6	9.1	12.5		2.4			
ikm	159	58	35	42	24	106	26	24	34	22		28			
<b>Asunnol vht €/m<sup>2</sup></b>															
indeksi	830	820	843	835	822	860	863	877	853	846		900			
muutos ed. nelj.	100.0	99.1	102.8	100.5	97.7	106.4	107.0	104.6	106.8	107.3		112.9			
muutos ed. vuosi	-	-	3.8	-2.2	-2.8	-	9.6	-2.2	2.1	0.4		5.2			
ikm	473	120	123	147	83	349	80	79	110	80		82			
<b>Oulu</b>															
Kerrosalot €/m <sup>2</sup>	1 130	1 125	1 145	1 147	1 105	1 120	1 112	1 101	1 123	1 143		1 180			
indeksi	100.0	100.9	102.0	100.0	97.2	99.2	97.7	96.8	100.9	101.7		104.5			
muutos ed. nelj.	-	-	1.1	-1.9	-2.8	-	0.6	-0.9	4.2	0.8		2.8			
muutos ed. vuosi	-	-	-	-	-	-0.8	-3.1	-5.1	0.8	4.6		6.9			
ikm	1 163	309	311	309	234	794	139	135	281	239		136			
<b>Rivitalot €/m<sup>2</sup></b>															
indeksi	1 129	1 103	1 162	1 124	1 128	1 142	1 110	1 161	1 155	1 143		1 215			
muutos ed. nelj.	100.0	98.0	101.5	99.9	100.5	102.4	99.1	105.0	102.8	102.9		108.4			
muutos ed. vuosi	-	-	3.6	-1.6	0.6	-	-1.4	5.9	-2.1	0.1		5.3			
ikm	648	144	176	171	157	426	68	74	155	129		56			
<b>Asunnol vht €/m<sup>2</sup></b>															
indeksi	1 130	1 118	1 151	1 139	1 113	1 128	1 112	1 122	1 134	1 143		1 192			
muutos ed. nelj.	100.0	99.9	101.8	100.0	98.3	100.3	98.2	99.6	101.5	102.1		105.8			
muutos ed. vuosi	-	-	1.9	-1.8	-1.7	-	-0.1	1.4	2.0	0.6		3.6			
ikm	1 811	453	487	480	391	1 220	207	209	436	368		192			

Taulukko 1. Asuntojen hintaindeksi 2000 = 100

	2000	2000/1	2000/2	2000/3	2000/4	2001	2001/1	2001/2	2001/3	2001/4	2002	2002/1	2002/2	2002/3	2002/4
<b>Oulu 1</b>															
Kerrostalot €/m <sup>2</sup>	1 214	1 206	1 227	1 235	1 189	1 207	1 187	1 187	1 222	1 231		1 289			
indeksi	100.0	100.8	101.9	100.4	97.0	99.4	96.9	97.3	102.0	101.3		105.2			
muutos ed. nelli.	-	-	1.2	-1.5	-3.3	-0.6	-0.1	0.4	4.8	-0.7		3.8			
muutos ed. vuosi	-	-	-	-	-	-0.6	-3.8	-4.5	1.6	4.4		8.5			
lkm	793	221	207	209	156	485	84	76	183	142		73			
Asunnot vht €/m <sup>2</sup>	1 227	1 217	1 257	1 232	1 202	1 222	1 199	1 213	1 231	1 246		1 317			
indeksi	100.0	100.5	102.5	99.7	97.4	100.0	97.5	99.2	101.6	101.8		106.9			
muutos ed. nelli.	-	-	2.0	-2.7	-2.3	-	0.1	1.8	2.4	0.1		5.0			
muutos ed. vuosi	-	-	-	-	-	0.0	-3.0	-3.2	2.0	4.5		9.6			
lkm	1 036	278	271	276	211	646	111	107	242	186		92			
<b>Oulu 2</b>															
Kerrostalot €/m <sup>2</sup>	955	955	972	963	928	937	954	921	917	957		951			
indeksi	100.0	101.3	102.2	99.1	97.6	98.9	99.9	95.5	97.9	102.6		102.6			
muutos ed. nelli.	-	-	0.9	-3.0	-1.5	-	2.4	-4.4	2.5	4.8		0.0			
muutos ed. vuosi	-	-	-	-	-	-1.1	-1.4	-6.5	-1.2	5.1		2.8			
lkm	370	88	104	100	78	309	55	59	98	97		63			
Asunnot vht €/m <sup>2</sup>	1 007	992	1 015	1 021	999	1 007	1 000	1 005	1 011	1 012		1 033			
indeksi	100.0	99.0	100.9	100.5	99.7	100.8	99.3	100.1	101.3	102.6		104.2			
muutos ed. nelli.	-	-	1.9	-0.4	-0.8	-	-0.4	0.8	1.2	1.3		1.5			
muutos ed. vuosi	-	-	-	-	-	0.8	0.3	-0.8	0.9	2.9		4.9			
lkm	775	175	216	204	180	574	96	102	194	182		100			
<b>Kaiaani</b>															
Kerrostalot €/m <sup>2</sup>	877	908	907	840	852	822	799	823	828	837		807			
indeksi	100.0	101.9	102.1	98.4	97.7	95.9	95.8	92.2	97.5	98.1		98.4			
muutos ed. nelli.	-	-	0.1	-3.6	-0.7	-	-1.9	-3.8	5.7	0.6		0.4			
muutos ed. vuosi	-	-	-	-	-	-4.1	-6.0	-9.6	-0.9	0.4		2.7			
lkm	321	84	71	89	77	233	55	53	66	59		53			
Rivitalot €/m <sup>2</sup>	899	915	911	899	870	861	843	832	904	865		906			
indeksi	100.0	102.7	101.3	101.6	94.6	97.8	96.3	97.6	96.8	100.4		108			
muutos ed. nelli.	-	-	-1.3	0.3	-6.9	-	1.8	1.4	-0.8	3.7		7			
muutos ed. vuosi	-	-	-	-	-	-2.2	-6.3	-3.7	-4.7	6.2		12			
lkm	160	44	40	36	40	137	28	39	38	32		21			
Asunnot vht €/m <sup>2</sup>	884	911	908	861	858	836	815	826	855	847		842			
indeksi	100.0	102.2	101.8	99.5	96.6	96.6	96.0	94.1	97.3	98.9		101.7			
muutos ed. nelli.	-	-	-0.4	-2.2	-3.0	-	-0.6	-1.9	3.3	1.7		2.8			
muutos ed. vuosi	-	-	-	-	-	-3.4	-6.1	-7.5	-2.3	2.4		5.9			
lkm	481	128	111	125	117	370	83	92	104	91		74			
<b>Rovaniemi</b>															
Kerrostalot €/m <sup>2</sup>	889	908	898	898	852	815	779	855	831	795		812			
indeksi	100.0	102.7	102.5	101.2	93.8	93.2	95.5	94.4	91.6	91.5		91.2			
muutos ed. nelli.	-	-	-0.2	-1.3	-7.3	-	1.8	-1.1	-3.0	-0.2		-0.3			
muutos ed. vuosi	-	-	-	-	-	-6.8	-7.1	-7.9	-9.4	-2.5		-4.5			
lkm	366	97	91	104	74	310	62	87	78	83		62			
Rivitalot €/m <sup>2</sup>	886	893	931	899	822	906	911	935	851	925		..			
indeksi	100.0	100.3	101.5	99.6	98.6	101.2	99.5	102.4	98.8	104.2		..			
muutos ed. nelli.	-	-	1.2	-1.9	-1.0	-	0.9	2.9	-3.5	5.5		..			
muutos ed. vuosi	-	-	-	-	-	1.2	-0.8	0.8	-0.8	5.7		..			
lkm	168	41	39	58	30	119	30	30	30	29		..			
Asunnot vht €/m <sup>2</sup>	888	904	907	898	844	839	814	876	836	830		820			
indeksi	100.0	102.1	102.3	100.8	95.1	95.3	96.5	96.5	93.5	94.7		92.5			
muutos ed. nelli.	-	-	0.2	-1.5	-5.7	-	1.5	0.0	-3.1	1.3		-2.3			
muutos ed. vuosi	-	-	-	-	-	-4.7	-5.4	-5.7	-7.3	-0.4		-4.2			
lkm	534	138	130	162	104	429	92	117	108	112		81			

Taulukko 2. Vanhojen osakehuoneistojen velattomat m<sup>2</sup>-hinnat huoneistotyyppin ja talotyyppin mukaan 1. neljännes 2002

Alue	Kerrostalot yht.			Yksiyöt			Kaksiot			Kolmiot+			Rivitalot yht.		
	€/m <sup>2</sup>	lkm	m <sup>2</sup>	€/m <sup>2</sup>	indeksin muutos ed. nelj.	lkm	m <sup>2</sup>	€/m <sup>2</sup>	indeksin muutos ed. nelj.	lkm	m <sup>2</sup>	€/m <sup>2</sup>	indeksin muutos ed. nelj.	lkm	m <sup>2</sup>
Koko maa	1323	6491	55	1552	3,1	1552	32	1273	3,9	2960	52	1296	3,1	1979	77
Pääkaupunkiseutu	1978	2195	54	2332	4,4	582	31	1961	4,6	955	51	1887	4,1	658	78
Muu Suomi	981	4296	56	1126	1,7	970	33	977	3,3	2005	53	938	1,8	1321	76
Uusimaa	1851	2732	54	2190	4,1	683	31	1809	4,4	1228	52	1784	4,2	821	77
Itä-Uusimaa	1033	67	56	..	..	..	..	1021	1,0	34	51	992	-3,1	21	78
Varsinais-Suomi	984	784	56	1133	-1,1	181	33	993	5,5	366	54	933	1,5	237	77
Satakunta	815	135	58	945	-0,8	22	33	789	0,8	69	53	802	2,5	44	79
Kanta-Häme	967	148	54	1085	4,9	37	33	956	2,6	63	50	934	-0,2	48	74
Pirkanmaa	1142	810	56	1317	3,0	211	33	1143	4,4	347	54	1081	0,6	252	78
Päijät-Häme	841	415	57	941	1,7	81	32	844	3,8	191	53	810	2,1	143	76
Kymenlaakso	743	300	53	878	9,5	77	33	728	-2,7	131	51	710	0,9	92	74
Etelä-Karjala	1009	131	52	1042	-4,8	30	34	1006	4,0	67	52	996	2,7	34	69
Etelä-Savo	872	66	57	..	..	..	..	860	0,9	34	50	865	6,0	23	79
Pohjois-Savo	991	287	54	1035	-0,7	64	31	964	3,7	137	52	1006	1,8	86	75
Pohjois-Karjala	942	104	52	1140	4,4	32	32	920	-1,5	48	50	879	3,1	24	83
Keski-Suomi	1039	159	53	1221	6,0	38	33	1024	6,0	75	50	990	4,7	46	75
Etelä-Pohjanmaa	..	..	..	..	..	..	..	..	..	..	..	..	..	..	..
Pohjanmaa	..	..	..	..	..	..	..	..	..	..	..	..	..	..	..
Keski-Pohjanmaa	..	..	..	..	..	..	..	..	..	..	..	..	..	..	..
Pohjois-Pohjanmaa	1125	177	54	1323	2,7	41	34	1135	5,7	89	52	1039	3,2	47	72
Kainuu	792	59	60	..	..	..	..	..	..	..	..	769	-2,2	31	74
Lappi	756	115	54	927	13,7	24	32	798	-0,8	61	52	666	-1,7	30	74
Helsinki	2166	1626	52	2439	4,6	485	30	2123	4,0	694	51	2104	4,9	447	77
Helsinki-1	2853	243	57	2887	3,7	74	34	2834	4,9	114	54	2853	8,3	55	96
Helsinki-2	2273	836	48	2426	5,5	320	30	2273	4,4	335	49	2193	3,8	181	76
Helsinki-3	1740	257	53	2029	1,0	49	29	1762	4,1	116	49	1658	2,1	92	71
Helsinki-4	1483	290	58	1887	5,6	42	31	1471	1,4	129	52	1426	2,9	119	75
Espoo-Kauniainen	1677	253	60	2035	2,6	40	32	1754	6,8	104	52	1578	2,0	109	78
Espoo-Kauniainen 1	2135	65	61	..	..	..	..	2169	2,9	26	51	2094	4,4	31	77
Espoo-Kauniainen 2	1635	92	58	..	..	..	..	1696	7,0	45	52	1526	0,3	33	76
Espoo-Kauniainen 3	1454	96	62	..	..	..	..	1578	9,8	33	54	1323	1,6	45	80
Vantaa	1368	316	57	1762	4,4	57	32	1399	5,6	157	52	1265	1,0	102	78
Vantaa 1	1518	142	56	1961	5,6	26	31	1540	4,6	76	51	1415	1,9	40	81
Vantaa 2	1264	174	58	1625	3,5	31	33	1306	6,4	81	54	1158	0,2	62	76
Kehyskunnat	1111	447	57	1246	-2,1	78	34	1111	3,7	230	54	1067	4,8	139	75
Porvoo	1132	63	57	..	..	..	..	1115	1,3	32	51	1080	..	21	78

**Taulukko 2. Vanhojen osakehuoneistojen velattomat m<sup>2</sup>-hinnat huoneistotyyppin ja talotyyppin mukaan 1. neljännes 2002**

Alue	Kerrostalot yht.			Yksiöt			Kaksiöt			Kolmiot+			Rivitalot yht.							
	€/m <sup>2</sup>	indeksin muutos ed. nelj.	lkm	m <sup>2</sup>	€/m <sup>2</sup>	indeksin muutos ed. nelj.	lkm	m <sup>2</sup>	€/m <sup>2</sup>	indeksin muutos ed. nelj.	lkm	m <sup>2</sup>	€/m <sup>2</sup>	indeksin muutos ed. nelj.	lkm	m <sup>2</sup>				
Tampere	1254	2,6	631	57	1429	4,2	147	33	1263	5,1	278	54	1184	-0,4	206	78	1317	1,4	144	80
Tampere 1	1487	2,4	268	57	1552	1,4	72	33	1522	5,4	114	53	1426	0,0	82	82	..	..	..	..
Tampere 2	1239	3,6	91	54	1513	10,7	20	32	1268	7,6	46	53	1100	-4,3	25	72	1302	1,2	68	78
Tampere 3	958	2,5	272	58	1159	7,1	55	33	924	3,1	118	55	935	0,5	99	76	1274	1,2	61	81
Turku	1062	2,5	520	56	1244	-1,5	120	32	1088	5,9	230	54	994	1,0	170	77	1160	3,5	120	75
Turku 1	1333	2,6	163	54	1400	-2,9	42	31	1363	7,8	67	52	1277	0,3	54	75	1273	4,1	30	59
Turku 2	1005	1,9	260	56	1145	-1,5	61	32	1024	3,5	115	54	960	1,7	84	78	1259	6,0	56	71
Turku 3	713	3,6	97	59	..	..	..	..	727	6,3	48	56	675	1,0	32	78	898	-2,6	34	94
Pori	834	-0,3	92	58	..	..	..	..	789	-1,2	46	52	843	0,9	31	79	830	-0,4	48	71
Pori 1	933	-1,6	60	59	..	..	..	..	936	-1,8	35	51	..	..	..	..	..	..	..	..
Pori 2	665	3,1	32	55	..	..	..	..	..	..	..	..	..	..	..	..	817	-0,8	34	75
Rauma	832	5,4	34	59	..	..	..	..	798	5,8	20	55	..	..	..	..	..	..	..	..
Lappeenranta	1124	2,9	85	54	..	..	..	..	1115	5,7	45	54	1099	3,2	23	69	1170	0,5	21	79
Lappeenranta 1	1321	4,1	46	55	..	..	..	..	1335	8,3	20	52	..	..	..	..	..	..	..	..
Lappeenranta 2	900	1,0	39	54	..	..	..	..	867	1,4	25	56	..	..	..	..	..	..	..	..
Kotka	775	-0,7	140	53	857	10,4	38	33	761	-5,3	56	50	760	0,2	46	74	890	9,2	36	75
Kotka 1	883	-1,3	91	50	989	9,3	26	31	861	-5,1	41	49	874	-1,1	24	70	..	..	..	..
Kotka 2	562	1,3	49	60	..	..	..	..	..	..	..	..	539	-	22	77	835	14,0	29	75
Kouvola	778	4,6	108	54	964	11,7	25	32	742	-0,8	52	50	751	8,5	31	77	914	-1,1	35	80
Lahti	889	3,5	330	57	996	0,6	58	32	895	3,8	157	53	858	4,3	115	77	1042	1,7	49	89
Lahti 1	1024	2,2	158	56	1042	-5,0	32	32	1067	3,2	72	51	981	4,1	54	77	1145	-	20	98
Lahti 2	755	5,4	172	59	923	13,0	26	32	739	4,5	85	54	738	4,6	61	76	976	1,6	29	83
Hämeenlinna	1128	2,1	102	53	1268	4,8	24	32	1119	0,8	43	49	1089	2,4	35	73	1135	9,0	49	77
Hämeenlinna 1	1187	2,1	72	52	..	..	..	..	1161	-0,6	31	48	1175	4,1	24	72	..	..	..	..
Hämeenlinna 2	996	2,1	30	55	..	..	..	..	..	..	..	..	..	..	..	..	1093	6,6	41	79

Taulukko 2. Vanhojen osakehuoneistojen velattomat m<sup>2</sup>-hinnat huoneistotyypin ja talotyypin mukaan 1. neljännes 2002

Alue	Kerrostalot yht.			Yksiöt			Kaksiöt			Kolmiot+			Rivitalot yht.			
	€/m <sup>2</sup>	indeksin muutos ed. nelj.	lkm	m <sup>2</sup>	€/m <sup>2</sup>	indeksin muutos ed. nelj.	lkm	m <sup>2</sup>	€/m <sup>2</sup>	indeksin muutos ed. nelj.	lkm	m <sup>2</sup>	€/m <sup>2</sup>	indeksin muutos ed. nelj.	lkm	m <sup>2</sup>
Kuopio	1133	3,3	224	56	1360	4,1	49	32	1107	3,8	104	53	1105	2,7	71	77
Kuopio 1	1348	3,5	111	51	1491	-	33	31	1251	1,1	51	52	1393	5,0	27	75
Kuopio 2	964	3,1	113	60	..	..	..	..	998	6,5	53	54	901	0,5	44	78
Jyväskylä	1191	5,4	110	54	1486	7,5	24	31	1170	3,9	53	50	1122	6,4	33	75
Jyväskylä 1	1349	5,1	65	51	..	..	..	..	1345	6,4	30	48	..	..	..	..
Jyväskylä 2	947	6,1	45	58	..	..	..	..	893	-1,6	23	54	..	..	..	..
Vaasa	..	..	..	..	..	..	..	..	..	..	..	..	..	..	..	..
Vaasa 1	..	..	..	..	..	..	..	..	..	..	..	..	..	..	..	..
Vaasa 2	..	..	..	..	..	..	..	..	..	..	..	..	..	..	..	..
Seinäjohti	..	..	..	..	..	..	..	..	..	..	..	..	..	..	..	..
Kokkola	..	..	..	..	..	..	..	..	..	..	..	..	..	..	..	..
Mikkeli	..	..	..	..	..	..	..	..	..	..	..	..	..	..	..	..
Mikkeli 1	..	..	..	..	..	..	..	..	..	..	..	..	..	..	..	..
Mikkeli 2	..	..	..	..	..	..	..	..	..	..	..	..	..	..	..	..
Joensuu	1086	2,3	85	52	1353	8,1	24	31	1058	-1,6	42	50	..	..	..	..
Joensuu 1	1160	1,4	57	50	1409	8,5	20	31	1103	-3,4	26	48	..	..	..	..
Joensuu 2	881	5,5	28	57	..	..	..	..	..	..	..	..	..	..	..	..
Oulu	1180	2,8	136	53	1392	0,0	32	33	1195	5,4	67	52	1087	1,3	37	72
Oulu 1	1289	3,8	73	50	..	..	..	..	1287	6,5	40	51	..	..	..	..
Oulu 2	951	0,0	63	56	..	..	..	..	990	2,3	27	54	832	-4,7	20	78
Kajaani	807	0,4	53	60	..	..	..	..	..	..	..	..	768	-	29	73
Rovaniemi	812	-0,3	62	55	..	..	..	..	869	0,5	31	52	..	..	..	..

Taulukko 3. Asuntojen hintaindeksi 1983 = 100

	1999	1999/1	1999/2	1999/3	1999/4	2000	2000/1	2000/2	2000/3	2000/4	2001	2001/1	2001/2	2001/3	2001/4	2002	2002/1	2002/2	2002/3	2002/4	
<b>Koko maa</b>																					
Kerrostalot	211.9	202.6	208.4	216.3	221.4	224.5	225.6	228.7	223.2	220.4	221.6	220.2	222.0	221.6	222.2		229.7				
Reaali-indeksi	126.1	121.8	123.9	128.6	130.9	129.3	132.2	132.0	127.7	125.4	124.4	125.1	124.2	123.8	124.3		127.9				
Rivitalot	201.5	194.3	198.8	204.6	209.0	212.6	212.2	215.7	213.0	209.0	213.5	211.3	214.4	213.4	214.5		220.8				
Reaali-indeksi	119.9	116.8	118.2	121.6	123.5	122.5	124.3	124.5	121.9	119.0	119.9	120.0	120.0	119.3	120.0		122.9				
Asunnot vht	210.1	201.3	206.8	214.2	219.1	222.5	223.0	226.2	221.8	218.6	220.6	219.2	221.4	220.4	221.4		228.5				
Reaali-indeksi	125.1	121.0	123.0	127.3	129.5	128.2	130.6	130.5	126.9	124.4	123.9	124.5	123.9	123.2	123.9		127.2				
<b>Pääkaupunkiseutu</b>																					
Kerrostalot	212.6	199.2	206.2	219.2	227.5	232.3	234.5	236.7	229.9	228.5	229.6	227.2	229.2	230.1	231.7		241.6				
Reaali-indeksi	126.6	119.8	122.6	130.3	134.4	133.8	137.4	136.6	131.5	130.1	128.9	129.0	128.3	128.6	129.6		134.5				
Rivitalot	212.8	202.6	209.1	214.8	225.0	232.2	233.5	232.9	234.3	227.6	233.0	229.9	233.7	233.3	234.2		240.9				
Reaali-indeksi	126.7	121.8	124.3	127.7	133.0	133.7	136.8	134.4	134.0	129.5	130.8	130.6	130.8	130.4	131.1		134.1				
Asunnot vht	212.1	199.3	206.2	218.0	225.9	231.4	233.5	234.9	229.8	227.5	229.0	226.8	228.9	229.5	230.6		239.5				
Reaali-indeksi	126.2	119.9	122.6	129.6	133.5	133.3	136.8	135.6	131.4	129.5	128.6	128.8	128.1	128.3	129.0		133.4				
<b>Muu Suomi</b>																					
Kerrostalot	212.3	205.3	210.1	215.8	218.8	221.0	221.8	225.2	219.9	216.2	217.7	216.8	218.5	217.3	219.9		223.2				
Reaali-indeksi	126.4	123.5	124.9	128.3	129.3	127.3	129.9	130.0	125.8	123.1	122.2	123.1	122.3	121.5	121.9		124.3				
Rivitalot	198.6	191.8	196.0	202.1	205.1	207.3	206.7	210.9	207.4	204.0	208.4	206.1	209.2	208.3	209.3		215.5				
Reaali-indeksi	118.2	115.3	116.5	120.1	121.2	119.4	121.1	121.7	118.7	116.1	117.0	117.0	117.1	116.4	117.1		120.0				
Asunnot vht	210.6	203.7	208.3	214.0	217.1	219.6	219.6	223.5	219.2	215.5	217.9	216.6	218.9	217.3	218.4		224.2				
Reaali-indeksi	125.3	122.5	123.9	127.3	128.3	126.5	128.7	129.0	125.4	122.6	122.3	123.0	122.5	121.5	122.2		124.8				
<b>Helisinki</b>																					
Kerrostalot	214.9	200.7	207.6	222.4	230.5	236.5	238.2	241.0	234.7	232.3	233.2	231.6	232.0	233.6	235.5		246.3				
Reaali-indeksi	127.9	120.7	123.4	132.2	136.3	136.3	139.6	139.1	134.2	132.2	130.9	131.5	129.8	130.6	131.8		137.1				
Rivitalot	213.6	198.9	209.6	214.7	230.1	231.9	235.2	236.6	231.0	223.8	230.6	229.4	230.8	230.7	231.1		235.0				
Reaali-indeksi	127.2	119.6	124.6	127.7	136.0	133.6	137.8	136.5	132.1	127.4	129.5	130.2	129.1	129.0	129.3		130.8				
Asunnot vht	214.9	200.2	208.4	221.9	230.6	236.1	237.9	240.7	234.1	231.4	232.4	231.1	231.3	232.7	234.4		243.9				
Reaali-indeksi	127.9	120.4	123.9	131.9	136.3	136.0	139.3	138.9	133.9	131.7	130.5	131.2	129.4	130.1	131.1		135.8				
<b>Helisinki-1</b>																					
Kerrostalot	252.4	232.5	245.1	263.9	272.3	291.5	292.0	296.8	290.2	286.9	284.9	287.6	284.0	283.5	284.8		303.2				
Reaali-indeksi	150.2	139.8	145.7	156.9	160.9	167.9	171.0	171.3	166.0	163.3	159.9	163.3	158.9	158.5	159.4		168.8				
Asunnot vht	252.1	232.2	244.7	263.5	272.0	291.1	291.7	296.5	289.9	286.6	284.4	287.1	283.6	283.0	284.3		302.7				
Reaali-indeksi	150.0	139.6	145.5	156.7	160.8	167.7	170.9	171.1	165.8	163.1	159.7	163.0	158.7	158.2	159.1		168.5				
<b>Helisinki-2</b>																					
Kerrostalot	212.2	197.7	203.1	218.0	230.1	235.4	235.9	240.1	233.1	232.7	230.7	231.4	229.8	228.4	233.3		243.5				
Reaali-indeksi	126.3	118.9	120.8	129.6	136.0	135.6	138.2	138.5	133.3	132.4	129.5	131.4	128.6	127.7	130.5		135.6				
Asunnot vht	211.4	196.8	203.1	217.8	228.4	233.5	234.0	237.4	231.1	231.3	229.9	229.7	229.0	228.8	232.1		243.3				
Reaali-indeksi	125.8	118.3	120.7	129.5	135.0	134.5	137.1	137.0	132.2	131.6	129.1	130.5	128.2	127.9	129.9		135.5				
<b>Helisinki-3</b>																					
Kerrostalot	206.8	193.3	200.1	214.3	221.2	224.1	226.9	227.5	222.7	218.6	221.7	219.4	219.5	223.8	224.0		230.2				
Reaali-indeksi	123.1	116.3	118.9	127.4	130.7	129.1	132.9	131.3	127.4	124.4	124.5	124.6	122.8	125.1	125.4		128.1				
Asunnot vht	207.7	194.2	201.2	214.8	222.2	225.0	228.4	228.5	223.6	218.6	222.1	220.2	219.5	223.6	225.0		228.0				
Reaali-indeksi	123.6	116.8	119.6	127.7	131.3	129.6	133.8	131.8	127.9	124.4	124.7	125.1	122.8	125.0	125.9		126.9				
<b>Helisinki-4</b>																					
Kerrostalot	205.3	194.8	200.1	212.6	215.4	217.9	221.4	221.1	216.8	212.3	216.7	212.1	217.9	217.5	219.7		225.5				
Reaali-indeksi	122.2	117.1	119.0	126.4	127.3	125.5	129.7	127.6	124.0	120.9	121.7	120.4	121.9	121.6	123.0		125.5				
Asunnot vht	204.6	192.5	200.3	210.1	216.5	218.4	220.5	221.4	218.4	213.4	216.1	212.1	218.3	216.0	217.9		220.6				
Reaali-indeksi	121.8	115.8	119.1	124.9	128.0	125.8	129.2	127.7	125.0	121.5	121.4	120.5	122.1	120.7	121.9		122.8				
<b>Esnoo-Kauniainen</b>																					
Kerrostalot	218.4	205.2	215.1	224.3	229.6	240.9	241.1	246.3	237.5	239.1	234.5	232.8	236.8	234.4	233.4		241.8				
Reaali-indeksi	130.0	123.4	127.9	133.4	135.7	138.8	141.2	142.1	135.8	136.1	131.6	132.2	132.5	131.0	130.6		134.6				
Rivitalot	209.9	201.4	206.1	213.2	218.5	232.1	233.2	227.9	236.5	230.7	233.6	232.5	234.6	233.3	233.4		242.4				
Reaali-indeksi	124.9	121.1	122.5	126.7	129.1	133.7	136.6	131.5	135.3	131.3	131.1	132.0	131.3	130.4	130.6		134.9				
Asunnot vht	213.2	201.9	209.9	217.7	223.2	234.8	235.3	236.5	234.3	232.9	231.7	231.4	234.0	231.0	230.2		238.8				
Reaali-indeksi	126.9	121.4	124.8	129.4	131.9	135.3	137.9	136.5	134.1	132.6	130.1	131.4	130.9	129.1	128.8		132.9				

Taulukko 3. Asuntojen hinta Reaali-indeksi 1983 = 100

	1989	1999/1	1999/2	1999/3	1999/4	2000	2000/1	2000/2	2000/3	2000/4	2001	2001/1	2001/2	2001/3	2001/4	2002	2002/1	2002/2	2002/3	2002/4	
<b>Vantaa</b>																					
Kerrostalot	193.4	183.4	188.6	196.4	206.6	203.9	207.4	205.5	202.8	200.1	204.9	201.0	205.6	205.3	208.3		215.0				
Reaali-indeksi	115.1	110.3	112.1	116.8	122.1	117.4	121.5	118.6	116.0	113.9	115.0	114.1	115.1	114.8	116.5		119.7				
Rivitalot	219.3	213.6	215.3	221.7	228.6	237.5	236.3	241.9	240.4	231.6	239.0	231.1	239.2	241.0	242.3		249.6				
Reaali-indeksi	130.5	128.4	128.0	131.8	135.1	136.8	138.4	139.6	137.5	131.8	134.2	131.2	133.9	134.7	135.6		138.9				
Asunnot vht	198.4	189.6	193.8	201.5	210.4	210.2	213.6	212.7	209.3	205.4	211.0	206.0	212.2	211.8	214.4		221.1				
Reaali-indeksi	118.1	114.0	115.2	119.8	124.3	121.1	125.1	122.7	119.7	116.9	118.5	117.0	118.8	118.4	120.0		123.1				
<b>Kehvskunnat</b>																					
Kerrostalot	206.5	197.7	200.0	213.6	214.2	219.1	222.2	221.8	217.1	215.4	219.3	213.9	220.5	217.9	223.4		230.5				
Reaali-indeksi	122.9	118.9	118.9	127.0	126.6	126.2	130.2	128.0	124.2	122.6	123.1	121.5	123.4	121.8	125.0		128.4				
Rivitalot	213.1	204.1	211.5	217.8	218.8	225.9	224.5	230.1	226.0	223.3	226.5	221.4	228.3	228.3	226.7		230.9				
Reaali-indeksi	126.8	122.8	125.7	129.5	129.3	130.1	131.5	132.8	129.3	127.1	127.2	125.7	127.8	127.6	126.8		128.5				
Asunnot vht	205.9	197.4	201.8	211.8	212.4	218.9	219.4	222.1	218.2	216.1	219.3	213.5	220.5	219.6	222.2		227.7				
Reaali-indeksi	122.6	118.7	120.0	125.9	125.5	126.1	128.5	128.1	124.8	123.0	123.1	121.2	123.4	122.7	124.3		126.7				
<b>Tamper</b>																					
Kerrostalot	232.5	220.8	230.0	236.4	245.2	246.8	249.8	254.3	247.0	234.7	240.4	242.9	243.1	239.4	237.2		243.4				
Reaali-indeksi	138.4	132.8	136.7	140.6	144.9	142.2	146.3	146.7	141.3	133.6	135.0	137.9	136.0	133.8	132.7		135.5				
Rivitalot	223.8	209.4	221.5	234.5	237.1	235.6	234.8	244.9	233.7	228.1	229.7	234.4	230.6	223.9	231.8		235.0				
Reaali-indeksi	133.2	125.9	131.7	139.4	140.1	135.7	137.6	141.3	133.7	129.8	129.0	133.1	129.0	125.2	129.7		130.8				
Asunnot vht	232.8	220.4	230.2	238.3	246.0	246.8	249.2	255.0	246.9	234.7	240.4	243.9	242.4	238.2	238.5		243.9				
Reaali-indeksi	138.6	132.5	136.9	141.7	145.4	142.2	146.0	147.1	141.3	133.6	135.0	138.5	135.6	133.1	133.5		135.8				
<b>Turku</b>																					
Kerrostalot	186.6	181.5	182.3	190.5	193.5	199.7	201.0	202.6	197.4	196.8	195.8	196.8	195.2	195.1	196.4		201.3				
Reaali-indeksi	111.1	109.2	108.4	113.3	114.4	115.0	117.8	116.9	112.9	112.0	109.9	111.8	109.2	109.1	109.9		112.1				
Rivitalot	209.8	198.4	213.4	218.9	209.7	225.7	225.0	231.4	221.0	224.4	228.4	221.9	231.5	227.3	229.9		238.0				
Reaali-indeksi	124.9	119.3	126.9	130.2	123.9	130.0	131.8	133.5	126.4	127.7	128.3	126.0	129.6	127.1	128.7		132.5				
Asunnot vht	188.8	182.9	185.1	193.1	195.5	202.6	203.8	205.5	201.2	198.6	200.6	200.9	201.2	198.9	201.5		206.9				
Reaali-indeksi	112.4	110.0	110.1	114.8	115.5	116.7	119.4	118.6	115.1	113.1	112.6	114.1	112.6	111.2	112.7		115.2				
<b>Pori</b>																					
Kerrostalot	249.8	240.7	256.2	250.8	255.9	241.1	238.3	243.3	244.8	238.6	238.1	250.0	242.3	237.2	228.2		227.5				
Reaali-indeksi	148.7	144.7	152.3	149.1	151.2	138.9	139.6	140.4	140.1	135.8	133.7	142.0	135.6	132.6	127.7		126.7				
Asunnot vht	244.7	236.3	249.9	244.6	252.9	240.7	236.8	249.9	240.6	235.2	238.9	246.4	241.6	235.0	234.6		233.8				
Reaali-indeksi	145.7	142.1	148.6	145.4	149.5	138.7	138.8	144.2	137.7	133.8	134.1	139.9	135.2	131.3	131.3		130.2				
<b>Laaneenranta</b>																					
Kerrostalot	201.1	199.0	199.8	200.4	204.9	202.9	199.7	208.2	200.6	204.0	200.0	198.6	201.3	198.6	201.7		207.6				
Reaali-indeksi	119.7	119.7	118.8	119.2	121.1	116.9	117.0	120.1	114.7	116.1	112.3	112.8	112.7	111.0	112.9		115.6				
Asunnot vht	200.1	195.2	198.0	200.7	205.5	202.4	200.8	206.5	198.7	204.2	200.6	199.9	201.4	198.9	202.3		207.1				
Reaali-indeksi	119.1	117.4	117.7	119.3	121.4	116.6	117.7	119.2	113.7	116.2	112.6	113.5	112.7	111.2	113.2		115.3				
<b>Kouvola</b>																					
Kerrostalot	201.8	199.1	199.6	202.7	205.9	202.2	207.4	199.9	197.5	202.5	198.0	188.6	200.6	199.9	200.4		209.7				
Reaali-indeksi	120.1	119.7	118.7	120.5	121.7	116.5	121.5	115.3	113.0	115.3	111.2	107.1	112.2	111.8	112.1		116.7				
Asunnot vht	200.8	197.3	199.5	203.2	202.3	202.8	203.7	203.2	200.7	203.6	201.1	194.3	203.3	202.2	202.4		207.5				
Reaali-indeksi	119.5	118.6	118.6	120.8	119.6	116.8	119.3	117.2	114.8	115.9	112.9	110.3	113.8	113.0	113.3		115.5				
<b>Lahti</b>																					
Kerrostalot	198.8	193.3	194.8	202.1	205.9	209.7	210.9	215.8	204.7	207.2	206.0	204.3	208.6	205.0	206.1		213.4				
Reaali-indeksi	118.4	116.2	115.8	120.2	121.7	120.8	123.5	124.5	117.1	117.9	115.7	116.0	116.8	114.6	115.3		118.8				
Asunnot vht	197.2	191.8	194.5	198.7	204.1	208.5	208.7	214.4	205.2	205.7	205.7	203.5	207.8	205.5	205.7		212.3				
Reaali-indeksi	117.4	115.3	115.6	118.2	120.6	120.1	122.3	123.7	117.4	117.1	115.5	115.6	116.3	114.9	115.1		118.2				
<b>Hämeenlinna</b>																					
Kerrostalot	269.9	260.6	267.5	274.4	276.1	281.5	285.8	289.8	272.1	272.3	279.2	272.0	275.5	279.3	285.5		291.6				
Reaali-indeksi	160.7	156.7	159.1	163.2	163.2	162.2	167.5	167.2	155.7	155.0	156.8	154.5	154.1	156.1	159.8		162.4				
Asunnot vht	261.1	250.1	258.2	265.8	270.5	279.0	284.9	285.1	273.3	288.3	277.9	268.0	278.9	278.8	281.6		293.4				
Reaali-indeksi	155.4	150.4	153.5	158.0	159.9	160.7	166.9	164.5	156.4	152.7	156.0	152.2	156.1	155.8	157.6		163.4				

Taulukko 3. Asumtoien hintaReaali-indeksi 1983 = 100

	1999	1999/1	1999/2	1999/3	1999/4	2000	2000/1	2000/2	2000/3	2000/4	2001	2001/1	2001/2	2001/3	2001/4	2002	2002/1	2002/2	2002/3	2002/4	
<b>Kotka</b>																					
Kerrostalot	209.9	205.2	210.5	214.1	208.3	214.0	208.6	216.3	220.5	211.7	212.9	207.5	214.1	223.1	210.1		208.7				
Reaali-indeksi	124.9	123.4	125.1	127.3	123.1	123.3	122.2	124.8	126.1	120.5	119.5	117.8	119.8	124.7	117.6		116.2				
Asumnot yht	204.7	198.9	204.5	208.2	205.7	210.4	206.8	211.2	216.1	208.1	209.0	206.3	208.8	213.8	208.4		213.1				
Reaali-indeksi	121.8	119.6	121.6	123.8	121.6	121.2	121.1	121.8	123.6	118.4	117.3	117.1	116.8	119.5	116.6		118.6				
<b>Rauma</b>																					
Kerrostalot	242.0	223.8	248.5	254.7	250.7	241.6	235.3	237.8	243.8	246.8	242.8	260.0	244.1	240.9	232.2		244.7				
Reaali-indeksi	144.0	134.6	147.8	151.4	148.2	139.1	137.8	137.2	139.5	140.5	136.3	147.7	136.6	134.7	129.9		136.3				
Asumnot yht	224.5	208.5	231.0	235.6	232.1	225.8	225.3	217.8	229.5	231.6	226.9	233.0	228.0	247.2	218.5		225.6				
Reaali-indeksi	133.6	125.4	137.4	140.1	137.2	130.1	132.0	125.7	131.3	131.8	127.4	132.3	127.6	138.2	122.3		125.6				
<b>Kuopio</b>																					
Kerrostalot	216.4	211.9	218.4	218.4	216.6	215.9	217.4	222.9	212.6	208.7	207.8	208.9	208.3	208.7	205.6		212.4				
Reaali-indeksi	128.8	127.4	129.8	129.8	128.0	124.4	127.3	128.6	121.7	118.8	116.7	118.6	116.6	116.7	115.0		118.3				
Asumnot yht	215.4	213.4	214.5	218.0	215.4	214.9	214.3	221.7	213.0	210.0	209.6	209.6	209.5	210.6	208.7		215.4				
Reaali-indeksi	128.2	128.3	127.5	129.6	127.3	123.8	125.5	128.0	121.8	119.5	117.7	119.0	117.2	117.7	116.8		119.9				
<b>Jyväskylä</b>																					
Kerrostalot	201.6	193.0	199.7	205.5	209.9	212.9	216.9	215.5	212.1	208.7	207.1	207.8	206.6	207.0	207.4		218.7				
Reaali-indeksi	120.0	116.1	118.7	122.2	124.0	122.6	127.1	124.3	121.3	118.8	116.3	118.0	115.6	115.7	116.1		121.7				
Asumnot yht	200.0	190.9	198.4	202.9	208.4	209.5	214.0	211.9	210.2	203.8	205.5	206.2	203.3	205.4	207.3		213.8				
Reaali-indeksi	119.1	114.8	117.9	120.6	123.2	120.7	125.4	122.3	120.3	116.0	115.4	117.1	113.8	114.8	116.0		119.0				
<b>Vaasa</b>																					
Kerrostalot	214.9	215.9	216.2	218.1	210.7	220.9	226.6	230.6	218.7	206.0	211.7	211.4	209.3	212.8	212.9		...				
Reaali-indeksi	127.9	129.8	128.6	129.6	124.5	127.2	132.8	133.1	125.1	117.3	118.9	120.1	117.1	118.9	119.1		...				
Asumnot yht	213.6	212.9	215.5	216.4	209.9	219.2	220.4	223.6	221.4	210.6	216.2	219.0	213.2	216.5	217.1		...				
Reaali-indeksi	127.2	128.0	128.1	128.7	124.1	126.3	129.1	129.0	126.6	119.8	121.4	124.4	119.3	121.0	121.5		...				
<b>Mikkeli</b>																					
Kerrostalot	223.3	217.1	227.1	224.9	226.1	227.4	220.3	229.7	230.8	229.5	231.3	230.3	225.9	231.6	236.8		...				
Reaali-indeksi	132.9	130.6	135.0	133.7	133.6	131.0	129.1	132.6	132.0	130.6	129.9	130.8	126.4	129.4	132.5		...				
Asumnot yht	218.6	214.6	218.2	220.9	222.5	225.5	220.9	225.3	227.1	229.8	228.9	225.7	225.3	228.1	235.5		...				
Reaali-indeksi	130.1	129.0	129.7	131.3	131.5	129.9	129.4	130.0	129.9	130.8	128.5	128.2	126.0	127.5	131.8		...				
<b>Joensuu</b>																					
Kerrostalot	178.8	173.8	180.7	182.0	176.3	184.5	187.6	190.6	178.4	184.0	194.1	195.4	195.3	194.3	190.9		195.2				
Reaali-indeksi	106.4	104.5	107.4	108.2	104.2	106.3	109.9	110.0	102.1	104.7	109.0	111.0	109.3	108.6	106.8		108.7				
Asumnot yht	180.5	175.6	183.2	181.5	180.6	187.8	190.2	191.8	183.5	187.7	196.7	197.3	197.1	196.1	196.5		203.5				
Reaali-indeksi	107.4	105.6	108.9	107.9	106.7	108.2	111.4	110.7	105.0	106.8	110.4	112.0	110.3	109.6	110.0		113.3				
<b>Oulu</b>																					
Kerrostalot	216.9	208.7	213.4	223.4	222.6	219.9	224.6	220.6	219.6	213.7	219.5	215.5	219.4	220.7	223.1		229.3				
Reaali-indeksi	129.1	125.5	126.9	132.8	131.6	126.7	131.6	127.3	125.6	121.6	123.2	122.4	122.8	123.4	124.9		127.7				
Rivitalot	231.8	222.8	228.6	235.7	241.7	246.0	239.6	250.3	249.4	244.4	247.7	241.1	250.6	247.3	252.8		266.3				
Reaali-indeksi	138.0	134.0	135.9	140.1	142.8	141.7	140.3	144.4	142.7	139.1	139.1	136.9	140.2	138.2	141.5		148.3				
Asumnot yht	220.1	211.6	216.6	226.2	226.6	226.9	227.3	229.5	227.9	222.5	226.6	222.0	227.6	227.1	230.1		238.5				
Reaali-indeksi	131.0	127.3	128.8	134.5	133.9	130.7	133.2	132.4	130.4	126.7	127.2	126.1	127.4	127.0	128.8		132.8				
<b>Rovaniemi</b>																					
Kerrostalot	177.1	171.2	171.3	181.7	182.3	175.8	178.3	180.0	176.7	164.7	156.1	158.7	160.1	152.0	156.1		155.6				
Reaali-indeksi	105.4	102.9	101.8	108.0	107.7	101.3	104.4	103.8	101.1	93.7	87.6	90.1	89.6	84.9	87.4		86.6				
Asumnot yht	177.9	173.8	172.7	183.7	181.9	177.9	178.7	183.3	180.3	164.8	160.8	159.9	164.6	159.8	158.7		155.0				
Reaali-indeksi	105.9	104.5	102.7	109.2	107.5	102.5	104.7	105.8	103.1	93.8	90.3	90.8	92.1	89.3	88.8		86.3				

Taulukko 4. Asuntojen hintaindeksi 1970 = 100 Kerrostalot

	1970	1975	1980	1985	1990	2000	2000/1	2000/2	2000/3	2000/4	2001	2001/1	2001/2	2001/3	2001/4	2002	2002/1	2002/2	2002/3	2002/4	
<b>Koko maa</b>	100,0	181,2	248,3	473,3	858,7	906,7	910,9	923,4	901,0	890,0	894,6	889,2	896,5	894,6	897,2	897,9					
Reaali-indeksi	100,0	103,1	85,1	107,7	153,5	134,7	137,7	137,5	133,0	130,7	129,6	130,3	129,4	129,0	129,5	133,3					
<b>Pääkaup.seutu</b>	100,0	177,4	261,9	521,5	934,4	1036,5	1046,0	1055,8	1025,6	1019,5	1024,1	1013,6	1022,5	1026,3	1033,5	1077,9					
Reaali-indeksi	100,0	100,9	89,7	118,7	167,0	154,0	158,1	157,3	151,4	149,7	148,4	148,5	147,6	148,0	149,2	154,8					
<b>Heisinki</b>	100,0	178,3	265,7	538,9	957,9	1087,6	1095,4	1108,3	1078,9	1067,9	1072,2	1064,8	1066,7	1074,0	1083,0	1132,4					
Reaali-indeksi	100,0	101,4	91,0	122,6	171,2	161,6	165,5	165,1	159,3	158,8	155,4	156,0	154,0	154,9	156,3	162,7					
<b>HKI-1</b>	100,0	174,9	279,7	649,5	1173,9	1535,1	1537,7	1563,4	1528,5	1511,3	1500,3	1514,7	1495,8	1493,2	1500,0	1596,9					
Reaali-indeksi	100,0	99,5	95,8	147,8	209,8	228,1	232,4	232,9	225,7	221,9	217,4	222,0	215,9	215,4	216,5	229,4					
<b>HKI-2</b>	100,0	181,9	282,9	561,3	961,6	1126,0	1128,0	1148,3	1114,6	1112,7	1103,3	1106,4	1099,1	1092,4	1115,7	1164,7					
Reaali-indeksi	100,0	103,5	96,9	127,7	171,8	167,3	170,5	171,1	164,6	163,4	159,9	162,1	158,7	157,6	161,1	167,3					
<b>HKI-3</b>	100,0	176,1	252,7	505,9	899,5	986,6	999,3	1001,5	980,7	982,6	976,3	966,1	966,5	985,6	986,5	1013,4					
Reaali-indeksi	100,0	100,2	86,6	115,1	159,0	146,6	151,0	149,2	144,8	141,4	141,5	141,6	139,5	142,2	142,4	145,6					
<b>HKI-4</b>	100,0	180,1	258,3	508,3	942,5	942,0	957,0	956,0	937,3	918,0	937,0	916,7	942,0	940,3	949,9	974,9					
Reaali-indeksi	100,0	102,5	88,5	115,7	168,4	139,9	144,6	142,4	138,4	134,8	135,8	134,3	136,0	135,6	137,1	140,0					
<b>Espoo+Kauniainen</b>	100,0	158,7	228,2	446,6	802,3	917,3	917,9	937,7	904,1	910,5	892,7	886,5	901,5	892,6	888,6	920,6					
Reaali-indeksi	100,0	90,3	78,2	101,6	143,4	136,3	138,7	139,7	133,5	133,7	129,4	129,9	130,1	128,7	128,3	132,2					
<b>Vantaa</b>	100,0	190,5	258,2	468,2	876,6	832,9	847,2	839,6	828,4	817,5	836,8	821,1	840,0	838,6	850,7	878,1					
Reaali-indeksi	100,0	108,4	88,5	106,5	156,6	123,7	128,0	125,1	122,3	120,0	121,3	120,3	121,3	121,0	122,8	126,1					
<b>Tampere</b>	100,0	175,9	231,6	396,2	769,5	872,1	882,4	895,5	872,8	829,0	849,4	858,1	858,9	845,7	838,0	859,8					
Reaali-indeksi	100,0	100,0	79,3	90,1	137,5	129,6	133,4	133,8	128,9	121,7	123,1	125,7	124,0	122,0	121,0	123,5					
<b>Turku</b>	100,0	188,2	227,9	460,1	788,6	819,1	824,4	831,1	809,7	807,0	803,0	807,3	800,7	800,3	805,6	825,6					
Reaali-indeksi	100,0	107,0	78,1	104,7	140,9	121,7	124,6	123,8	119,5	118,5	116,4	118,3	115,6	115,4	116,3	118,6					
<b>Pori</b>	100,0	175,4	206,8	332,1	602,5	669,5	661,7	675,7	679,9	662,6	661,2	694,4	672,9	658,7	633,8	631,8					
Reaali-indeksi	100,0	99,8	70,8	75,6	107,7	99,5	100,0	100,7	100,4	97,3	95,8	101,8	97,1	95,0	91,5	90,7					
<b>Lappeenranta</b>	100,0	190,2	247,8	417,8	735,1	755,8	743,7	775,3	747,1	759,7	744,9	739,7	749,8	739,8	751,1	773,3					
Reaali-indeksi	100,0	108,2	84,9	95,1	131,4	112,3	112,4	115,5	110,3	111,6	107,9	108,4	108,2	106,7	108,4	111,1					
<b>Kouvola</b>	100,0	184,3	212,3	392,2	704,6	655,7	672,6	648,1	640,4	656,8	642,1	611,5	650,4	648,4	649,8	680,0					
Reaali-indeksi	100,0	104,9	72,7	89,2	125,9	97,4	101,6	98,5	94,5	96,5	93,0	89,6	93,9	93,5	93,8	97,7					
<b>Kuopio</b>	100,0	209,5	279,1	472,3	820,4	893,2	899,0	921,9	879,6	863,1	859,7	864,2	861,6	863,4	850,3	878,7					
Reaali-indeksi	100,0	119,2	95,6	107,5	146,6	132,7	135,9	137,3	129,9	126,7	124,6	126,6	124,4	124,5	122,8	126,2					
<b>Oulu</b>	100,0	196,4	244,4	417,8	755,7	861,1	879,6	863,6	859,8	836,9	859,4	843,8	858,9	864,3	873,7	897,8					
Reaali-indeksi	100,0	111,7	83,7	95,1	135,0	127,9	132,9	126,6	127,0	122,9	124,5	123,6	124,0	124,7	126,1	129,0					

Vuosi 1970-1979 taulukon kaupungit. Vuoden 1980 ensimmäisestä neljänneksestä alkaen asuntojen hintaindeksi 1970=100 on kehitetty 1983=100 kerrostalojen osaindeksiin.

**Taulukko 5. Neliöhintojen jakauma, €/m<sup>2</sup>, huoneluovun mukaan (rivitalot yhteensä) ja tilastossa olevien kauppojen lukumäärät, 2002/1. neljännes**

<b>Helsinki</b>	Q1	med	Q3	Lkm
Kerrostalot	1748	2173	2594	1626
Yksiöt	2111	2431	2772	485
Kaksiot	1712	2142	2551	694
Kolmiot+	1537	1848	2359	447
Rivitalot yht.	1650	1871	2209	128

<b>Helsinki 1</b>	Q1	med	Q3	Lkm
Kerrostalot	2703	2985	3143	243
Yksiöt	2746	3000	3247	74
Kaksiot	2675	2978	3103	114
Kolmiot+	2681	2969	3172	55
Rivitalot yht.	-	-	-	-

<b>Helsinki 2</b>	Q1	med	Q3	Lkm
Kerrostalot	2098	2334	2582	836
Yksiöt	2192	2478	2714	320
Kaksiot	2095	2277	2514	335
Kolmiot+	1919	2198	2463	181
Rivitalot yht.	1888	2154	2465	29

<b>Helsinki 3</b>	Q1	med	Q3	Lkm
Kerrostalot	1565	1762	1979	257
Yksiöt	1922	2102	2242	49
Kaksiot	1570	1784	1959	116
Kolmiot+	1530	1639	1797	92
Rivitalot yht.	1682	1972	2206	45

<b>Helsinki 4</b>	Q1	med	Q3	Lkm
Kerrostalot	1342	1473	1676	290
Yksiöt	1731	1925	2062	42
Kaksiot	1361	1455	1598	129
Kolmiot+	1295	1413	1565	119
Rivitalot yht.	1516	1727	1946	54

<b>Espoo+Kaun.</b>	Q1	med	Q3	Lkm
Kerrostalot	1424	1719	2043	253
Yksiöt	1811	1970	2213	40
Kaksiot	1507	1734	2069	104
Kolmiot+	1310	1506	1939	109
Rivitalot yht.	1682	1912	2131	125

<b>Vantaa</b>	Q1	med	Q3	Lkm
Kerrostalot	1200	1407	1649	316
Yksiöt	1588	1800	2015	57
Kaksiot	1220	1419	1593	157
Kolmiot+	1107	1261	1402	102
Rivitalot yht.	1459	1654	1772	118

<b>Kehyskunnat</b>	Q1	med	Q3	Lkm
Kerrostalot	976	1136	1294	447
Yksiöt	1088	1319	1478	78
Kaksiot	981	1116	1268	230
Kolmiot+	925	1055	1211	139
Rivitalot yht.	1201	1349	1493	282

<b>Tampere</b>	Q1	med	Q3	Lkm
Kerrostalot	947	1248	1533	631
Yksiöt	1171	1436	1708	147
Kaksiot	929	1235	1521	278
Kolmiot+	898	1107	1412	206
Rivitalot yht.	1215	1319	1450	144

<b>Turku</b>	Q1	med	Q3	Lkm
Kerrostalot	885	1058	1294	520
Yksiöt	1046	1201	1464	120
Kaksiot	885	1036	1275	230
Kolmiot+	828	977	1213	170
Rivitalot yht.	964	1190	1357	120

<b>Oulu</b>	Q1	med	Q3	Lkm
Kerrostalot	935	1179	1388	136
Yksiöt	1147	1379	1532	32
Kaksiot	951	1207	1355	67
Kolmiot+	835	972	1136	37
Rivitalot yht.	1041	1180	1444	56

<b>Lahti</b>	Q1	med	Q3	Lkm
Kerrostalot	725	862	1079	330
Yksiöt	864	992	1174	58
Kaksiot	718	833	1087	157
Kolmiot+	698	830	1013	115
Rivitalot yht.	904	1112	1261	49

<b>Kuopio</b>	Q1	med	Q3	Lkm
Kerrostalot	956	1120	1403	224
Yksiöt	1233	1447	1632	49
Kaksiot	962	1084	1289	104
Kolmiot+	869	1007	1299	71
Rivitalot yht.	1020	1101	1209	64

<b>Jyväskylä</b>	Q1	med	Q3	Lkm
Kerrostalot	1002	1187	1450	110
Yksiöt	1247	1514	1737	24
Kaksiot	957	1166	1378	53
Kolmiot+	979	1107	1291	33
Rivitalot yht.	971	1105	1221	36

<b>Pori</b>	Q1	med	Q3	Lkm
Kerrostalot	687	887	1054	92
Yksiöt	..	..	..	..
Kaksiot	646	885	1023	46
Kolmiot+	678	827	1061	31
Rivitalot yht.	728	844	938	48

<b>Kotka</b>	Q1	med	Q3	Lkm
Kerrostalot	593	818	968	140
Yksiöt	719	915	1040	38
Kaksiot	632	830	943	56
Kolmiot+	520	687	913	46
Rivitalot yht.	784	887	958	36

<b>Lappeenranta</b>	Q1	med	Q3	Lkm
Kerrostalot	883	1151	1373	85
Yksiöt	..	..	..	..
Kaksiot	848	1024	1342	45
Kolmiot+	968	1261	1373	23
Rivitalot yht.	1025	1125	1189	21

## LIITE 2 Helsingin osa-alueet

### HELSINKI 1

10	Helsingin keskusta
12	Punavuori
13	Kaartinkaupunki
14	Kaivopuisto
15	Eira
16	Katajanokka
17	Kruunuhaka
18	Ruoholahti

### HELSINKI 2

20	Lauttasaari
21	Vattuniemi
24	Länsi-Pasila
25	Taka-Töölö
26	Keski-Töölö
27	Pohjois-Meilahti
28	Ruskeasuo
29	Meilahden sairaala-alue
30	Pikku-Huopalahti
31	Kivihaka
32	Etelä-Haaga
33	Munkkiniemi
34	Kuusisaari-Lehtisaari
35	Munkkivuori-Niemenmäki
38	Pitäjänmäen teollisuusalue
40	Pohjois-Haaga
44	Lassila
50	Sörnäinen
51	Etu-Vallila
52	Itä-Pasila
53	Kallio
55	Vallila
57	Kulosaari
61	Käpylä
66	Länsi-Pakila
67	Paloheinä
68	Itä-Pakila
83	Tammisalo
85	Jollas

### HELSINKI 3

36	Pajamäki
37	Reimari
39	Konala
41	Malminkartano
42	Kannelmäki
43	Maununneva
56	Toukola, Vanha Kaupunki
60	Koskela
62	Metsälä, Etelä-Oulunkylä
63	Maunula, Suursuo
64	Pakila, Oulunkylä
65	Veräjämäki
70	Malmi
72	Pukinmäki, Savela
78	Tapaninvainio
80,81	Herttoniemi
84	Laajasalo
87	Etelä-Laajasalo

### HELSINKI 4

19	Suomenlinna
58	Sörnäinen
69	Torpparinmäki
71	Pihlajamäki
73	Tapanila
74	Siltamäki
75	Puistola
76	Suurmetsä
77	Jakomäki
82	Roihuvuori
86	Santahamina
88	Roihupellon teoll.alue
90	Puotinharju
91	Puotila
92	Myllypuro
93	Marjaniemi, Itäkeskus
94	Kontula
95	Vartioharju
96	Pohjois-Vuosaari
97	Mellunkylä
98	Etelä-Keskivuosaari
99	Aurinkolahti

### LIITE 3 TILASTON ALUEJAOT

◆ Espoo 1	2100, 2110, 2120, 2130, 2160, 2170, 2700, 2750
◆ Espoo 2	370, 2140, 2150, 2180, 2200, 2210, 2230, 2270, 2280, 2300, 2600, 2610, 2630, 2680, 2730, 2940
◆ Espoo 3	Muut postinumeroalueet
◆ Hämeenlinna 1	13100, 13130, 13200
◆ Hämeenlinna 2	Muut postinumeroalueet
◆ Joensuu 1	80100, 80110, 80120, 80200
◆ Joensuu 2	Muut postinumeroalueet
◆ Jyväskylä 1	40100, 40200, 40500, 40520, 40600, 40700, 40720
◆ Jyväskylä 2	Muut postinumeroalueet
◆ Kotka 1	48100, 48210, 48310, 48600
◆ Kotka 2	Muut postinumeroalueet
◆ Kuopio 1	70100, 70110, 70300, 70600, 70800
◆ Kuopio 2	Muut postinumeroalueet
◆ Lahti 1	15100, 15110, 15140, 15150, 15800, 15850, 15900, 15950
◆ Lahti 2	Muut postinumeroalueet
◆ Lappeenranta 1	53100, 53500, 53600, 53900
◆ Lappeenranta 2	Muut postinumeroalueet
◆ Mikkeli 1	50100, 50170
◆ Mikkeli 2	Muut postinumeroalueet
◆ Oulu 1	90100, 90120, 90140, 90160, 90230, 90240, 90420, 90500
◆ Oulu 2	Muut postinumeroalueet
◆ Pori 1	28100, 28130, 28360, 28500, 28660
◆ Pori 2	Muut postinumeroalueet
◆ Tampere 1	33100, 33180, 33200, 33210, 33230, 33240, 33250, 33270, 33500, 33700
◆ Tampere 2	33340, 33400, 33520, 33530, 33540, 33560, 33580, 33610, 33730, 34240
◆ Tampere 3	Muut postinumeroalueet
◆ Turku 1	20100, 20110, 20120, 20140, 20500, 20520, 20700, 20900, 20960
◆ Turku 2	20200, 20300, 20320, 20380, 20540, 20720, 20740, 20810, 20880
◆ Turku 3	Muut postinumeroalueet
◆ Vaasa 1	65100, 65170, 65200, 65280
◆ Vaasa 2	Muut postinumeroalueet
◆ Vantaa 1	1230, 1300, 1370, 1380, 1390, 1400, 1420, 1600, 1630, 1640, 1670, 1690, 1700, 1710
◆ Vantaa 2	Muut postinumeroalueet
◆ Pääkaupunkiseutu	Helsinki, Espoo, Vantaa ja Kauniainen
◆ Kehyskunnat	Hyvinkää, Järvenpää, Kerava, Riihimäki, Kirkkonummi, Nurmijärvi, Sipoo, Tuusula, Vihti

**Postitus**  
**1 lk**  
**kirje**

PMM  
Sopimus  
00022/1

**SVT** Suomen virallinen tilasto  
Finlands officiella statistik  
Official Statistics of Finland

**Asuminen 2002:2**  
**Boende**  
**Housing**

**Lisätietoja – Förfrågningar – Inquiries**

**Eugen Koev** (09) 1734 3397  
[eugen.koev@tilastokeskus.fi](mailto:eugen.koev@tilastokeskus.fi)  
**Petri Kettunen** (09) 1734 3558  
[petri.kettunen@tilastokeskus.fi](mailto:petri.kettunen@tilastokeskus.fi)

**Vastaava tilastojohtaja – Ansvarig statistikdirektör –**  
**Director in charge**

**Kari Molnar**