



# Työvoimatilasto

Arbetskraftsstatistik  
1991, 4. neljännes - 4 kvartalet

10.2.1992

Työvoima väheni edelleen viime vuoden neljännellä neljänneksellä. Vähennystä oli runsaat 20 000 henkeä verrattuna vuoden 1990 vastaavaan neljännekseen. Työvoimaosuus aleni 65,8 prosenttiin. Miesten työvoimaosuus aleni puoleltaistoista ja naisten lähes yhdellä prosenttiyksiköllä. Alle 25-vuotiaita oli työvoimassa yli 30 000 vähemmän kuin vuosi sitten. Heillä työvoimaosuus väheni lähes viidellä prosenttiyksiköllä.

Työllisen työvoiman määrä väheni enemmän kuin aikaisemmin viime vuonna eli 170 000:lla. Miehiä oli työllisenä lähes 110 000 ja naisia 60 000 vähemmän kuin vuosi sitten. Työllisten osuus työikäisestä väestöstä laski vuodessa 63:sta 59:ään prosenttiin.

Palkansaajien työllisyys aleni 150 000:lla. Heistä oli työntekijöitä 120 000 ja toimihenkilöitä 30 000.

Työpaikkojen vähenemisestä lähes 60 prosenttia kohdistui Etelä-Suomen lääneihin. Työllisten määrä väheni Uudenmaan läänissä 30 000:lla ja Hämeen sekä Turun ja Porin lääneissä molemmissa noin 25 000:lla. Vaasan läänissä menetettiin 19 000 työpaikkaa.

Teollisuus työllisti 70 000 henkeä vähemmän kuin vuosi sitten. Kaupassa ja rakentamisessa työpaikat vähenivät 40 000:lla kummassakin.

Työttömiä oli viime vuoden loka-joulukuussa keskimäärin 247 000 henkeä eli lähes 150 000 enemmän kuin vuotta aiemmin. Työttömyysaste kohosi lähes 10:een prosenttiin. Miesten työttömyysaste oli 12,1 ja naisten 7,5 prosenttia. Nuoria oli työttömänä 56 000, eli 30 000 enemmän kuin

vuosi sitten. Heillä työttömyysaste kohosi lähes 20 prosenttiin.

Työttömyysaste kasvoi rakennustoiminnassa 9:stä prosentista 23,4:ään prosenttiin. Teollisuudessa työttömyysaste oli 11 prosenttia. Teollisuudessa oli työttömänä 58 000, rakentamisessa 49 000 ja palveluissa 41 000 henkeä.

Työttömien määrä nousi Uudenmaan läänissä 33 000:lla ja Hämeen läänissä 24 000:lla. Korkein työttömyysaste 13,4 prosenttia oli Lapin läänissä. Alle 10 prosentin työttömyysaste oli vain Uudenmaan ja Turun ja Porin lääneissä sekä Ahvenanmaalla.

Vuoden 1991 loka-joulukuussa tehtiin 1 017 miljoonaa työtuntia eli 71 miljoonaa tuntia vähemmän kuin vuosi sitten. Sekä yli- että sivutyötunnit vähenivät noin 6:lla miljoonalla.

Osa-aikatoita teki neljännellä neljänneksellä 180 000 henkeä. Heidän osuutensa työllisistä oli 8 prosenttia.

Tiedot perustuvat Tilastokeskuksen työvoimatutkimukseen, jossa viime vuoden loka-joulukuussa haastateltiin noin 36 000 15-74-vuotiasta suomalaista.

**Huom!**

Työvoimatutkimuksen neljännesvuosijulkaisut päättyvät tähän numeroon. Tietoja voi tilata Tilastokeskuksesta, puh. 1734 3228 telefax (90) 1734 364/Työvoimatutkimus

# Huomautukset Anmärkningar

## Työttömien tilastointi muuttunut

---

Vuoden 1987 tammikuusta lähtien työttömien tilastointi muuttui. Muutos koski työttömyyseläkeläisiä. Vain ne työttömyyseläkeläiset luetaan työttömiksi, jotka haluavat ja etsivät työtä. Muut työttömyyseläkeläiset luetaan työvoiman ulkopuolelle eläkeläisiksi. Aikaisemmin kaikki työttömyyseläkeläiset luettiin työttömiksi.

Uudistuksen vaikutus näkyy koko työvoimaa, työvoimaaosuutta, työttömiä ja työttömyysastetta vähentävänä ja etenkin ikäluokissa 55–59- ja 60–64-vuotiaat.

Tässä julkaistavat työvoimatilastot ovat aiemmin ilmestyneet Tilastokeskuksen Tilastotiedotus-sarjassa TY (Työvoima) nimellä Työvoimatutkimus.

## Työvoimatutkimuksen menetelmästä

---

Työvoimatutkimus on jatkuva kuukausittain tehtävä haastattelututkimus, jolla kerätään tietoa työikäisen väestön työhön osallistumisesta, työllisyydestä, työttömyydestä ja muusta toiminnasta. Tutkimuksen kohteena on 15–74 -vuotias väestö.

## Otos

---

Otoskoko on 12 000 henkeä kuukaudessa ja 36 000 henkeä neljännesvuodessa. Otos vaihtuu asteittain siten, että kolmena peräkkäisenä kuukautena on eri otoshenkilöt. Peräkkäisinä vuosineljänneksinä 3/5 otoshenkilöistä on samoja. Vuoden kuluttua otosten päällekkyyks on 2/5. Kukin otoshenkilö on tutkimuksessa mukana noin 1 1/2 vuotta, jona aikana häntä haastatellaan 5 kertaa.

Otos poimitaan kerran vuodessa väestön keskusrekisteristä alueellisesti väestöpainojen suhteessa lukuunottamatta pienintä aluetta Ahvenanmaata, josta poimitaan sen väestöpainoa suurempi otos. Iän ja sukupuolen suhteen otos poimitaan satunnaisesti.

## Tutkimuksen viiteajankohta

---

Pääosa tiedoista kysytään määrättyltä tutkimusviikolta, joka on tavallisesti kunkin kuukauden 15. päivän sisältävä viikko.

## Tiedonkeruutapa

---

Yli 90 % haastatteluista tehdään puhelimitse. Loput tehdään käyntihaastatteluina tai poikkeustapauksissa postikyselynä (alle 1 %).

## Statistikföringen av arbetslösa ändrad

---

Från och med januari 1987 har statistikföringen av arbetslösa ändrats. Ändringen gällde personer som lyfter arbetslöshetspension. Endast de arbetslöshetspensionerade som vill ha och som söker arbete räknas som arbetslösa. De övriga arbetslöshetspensionerade räknas som pensionerade utanför arbetskraften. Tidigare räknades alla arbetslöshetspensionerade som arbetslösa.

Reformen medför att hela arbetskraften, arbetskraftstalet, antalet arbetslösa och arbetslöshetsstalet minskar. Framst i åldersklasserna 55–59 och 60–64 år.

Den arbetskraftsstatistik som här publiceras har tidigare utkommit i Statistikcentralens serie statistisk rapport TY (Arbetskraft) under namnet Arbetskraftsundersökningen.

## Om arbetskraftsundersökningens metod

---

Arbetskraftsundersökningen är en fortlöpande intervjuundersökning som utförs månatligen. Med hjälp av den insamlas uppgifter om deltagande i arbete, sysselsättning, arbetslöshet och annan verksamhet. Undersökningspopulationen utgörs av den 15–74-åriga befolkningen.

## Urval

---

Urvalet omfattar 12 000 personer i månaden och 36 000 personer i kvartalet. Urvalet byts gradvis så att olika urvalspersoner intervjuas under tre på varandra följande månader. Under två på varandra följande kvartal är 3/5 av urvalspersonerna desamma. Efter ett år är urvalens övertäckning 2/5. Varje urvalsperson deltar i undersökningen i ungefär 1 1/2 år, och under denna tid intervjuas personen 5 gånger.

Urvalet uttas regionalt en gång om året ur det centrala befolkningsregistret i förhållande till vikterna för befolkningen, förutom för det minsta området, Åland, som har ett större urval än vad befolkningsvikten förutsätter. När det gäller ålder och kön är urvalet slumpmässigt.

## Undersökningens referensperiod

---

Största delen av de insamlade uppgifterna gäller en viss undersökningsvecka, som vanligen är den vecka i månaden då den 15:e infaller.

## Insamlingssättet

---

Mer än 90 % av intervjuerna görs per telefon. Resten av intervjuerna förs som besökintervjuer eller i undantagsfall som postenkäter (mindre än 1 %).

## Kato

---

Vuoden 1991 neljännellä neljänneksellä nettokato oli 6,6 %, miesten kato oli 7,7 % ja naisten 5,5 %.

## Tulokset

---

Työvoimatutkimuksen tuloksia tuotetaan kuukausittain, neljännesvuosittain ja vuosittain. Kuukausitiedot saadaan ko. tutkimusviikon perusteella suurentamalla tutkimusviikon tiedot vastaamaan koko 15-74 -vuotiasta väestöä. Estimointi tapahtuu sukupuolen, iän ja alueen mukaan ositettuna. Neljännesvuosi- ja vuositulokset lasketaan kuukausituloksista keskiarvoina ja tehdyt työtunnit ja päivätiedot kuukausitietojen summina.

## Tietojen tarkkuudesta

---

Koska työvoimatutkimus on satunnaisotokseen perustuva tilasto, sisältyy lukuihin tiettyä otantavirhettä. Siten esimerkiksi kahden peräkkäisen vuosineljänneksen tai vastaavan edellisen vuoden neljänneksen erotuksen on koko maan työvoimaluvussa oltava yli 20 000 ja työttömyysluvussa yli 9 000, jotta muutokset olisivat tilastollisesti merkitseviä 90 prosentin luottamustasolla.

Otosten päällekkyydestä johtuen neljännesvuosi- ja vuosimuutokset sisältävät suhteellisesti vähemmän otannasta johtuvaa satunnaisvirhettä kuin muutokset kuukaudesta toiseen.

Lisätietoja työvoimatutkimuksen tilastollisesta tarkkuudesta mm. keskivirheistä, on saatavissa työvoimatilastotoimistosta.

Työvoimatilaston (ent. työvoimatutkimus) käsitteitä ja määritelmiä on selvitetty mm. julkaisussa Työvoimatilasto 1990, Työmarkkinat 1991:30.

## Bortfallet

---

Under 1991 års fjärde kvartal var nettobortfallet 6,6 %, bortfallet bland män var 7,7 % och bland kvinnor 5,5 %.

## Resultaten

---

Arbetskraftsundersökningsresultat kan uttas varje månad, kvartalsvis och årligen. Månadsuppgifterna fås på basen av undersökningsveckan genom att uppräknas ifrågavarande veckas uppgifter att motsvara hela den 15-74-åriga befolkningen. Skattningen stratifieras enligt kön, ålder och område. Kvartals- och årsuppgifterna räknas som medeltal av månadsresultaten, och utförda arbetstimmar och dagsuppgifter som summan av månadsuppgifterna.

## Om uppgifternas noggrannhet

---

Eftersom arbetskraftsundersökningen är statistik som baserar sig på slumpmässigt urval förekommer det vissa samlingsfel i uppgifterna. Således bör skillnaden mellan två på varandra följande kvartal eller motsvarande föregående kvartal vara mer än 20 000 för hela landets arbetskraftssiffror och mer än 9 000 för arbetslöshetssiffrorna, för att ändringarna skall vara statistiskt signifikanta med 90 %:s säkerhet.

På grund av urvalens övertäckning innehåller kvartals- och årsändringarna relativt sett mindre sådana slumpfel som beror på urvalet än ändringarna från månad till månad.

Ytterliga upplysningar om arbetskraftsundersökningens statistiska noggrannhet bl.a. om medelfel, kan erhållas från byron för arbetskraftsstatistik.

Definition av de viktigaste begreppen i arbetskraftsstatistik (förra arbetskraftsundersökningen) har redogjorts bl.a. i årspublikationen Arbetskraftsstatistik 1990, Arbetsmarknaden 1991:30.

# Taulukot Tabeller

Sivu

Sida

## IV Neljännes 1991, Taulukko

<b>1. 15-74-vuotias väestö</b> .....	6
<b>2. Työvoima</b> .....	6
Työvoima iän ja sukupuolen mukaan .....	6
Työvoimaosuus iän ja sukupuolen mukaan .....	6
<b>3. Työlliset</b> .....	7
Työlliset iän ja sukupuolen mukaan .....	7
Työlliset ammattiaseman ja sukupuolen mukaan .....	7
Työlliset työnantajan ja sukupuolen mukaan .....	7
Työlliset läänin mukaan .....	8
Työssäolo, ylityöt, sivutyöt .....	8
Normaali viikkotyöaika .....	8
Osa-aikatyölliset sukupuolen mukaan .....	8
Osa-aikatyölliset toimialoittain .....	8
<b>4. Tehdyt työtunnit</b> .....	9
Kaikki tehdyt työtunnit sukupuolen mukaan .....	9
Kaikki tehdyt työtunnit ammattiaseman mukaan .....	9
Tehdyt työtunnit päätyössä työnantajan mukaan .....	9
Tehdyt yli- ja sivutyötunnit .....	9
Työssäolleiden keskimääräiset viikkotyötunnit (päätyö) ammattiaseman mukaan .....	9
Työssä olleiden keskimääräiset viikkotyötunnit (päätyö) toimialan mukaan .....	9
<b>5. Työpäivät, poissaolopäivät sukupuolen mukaan</b> .....	10
<b>6. Työlliset toimialoittain sekä tehdyt työtunnit toimialoittain</b> .....	11
<b>7. Palkansaajat sekä palkansaajien tekemät työtunnit toimialoittain</b> .....	12
<b>8. Työttömät</b> .....	13
Työttömät ja työttömyysasteet ikäryhmittäin .....	13
Työttömät ja työttömyysasteet lääneittäin .....	13
Työttömyysasteet toimialoittain .....	13
Työttömät taustan mukaan .....	14

## IV Kvartalet 1991, Tabell

<b>1. Befolkning i åldern 15-74 år</b> .....	6
<b>2. Arbetskraften</b> .....	6
Arbetskraften enligt ålder och kön .....	6
Rel. arbetskraftstal enligt ålder och kön .....	6
<b>3. Sysselsatta</b> .....	7
Sysselsatta enligt ålder och kön .....	7
Sysselsatta enligt yrkesställning och kön .....	7
Sysselsatta enligt arbetsgivare och kön .....	7
Sysselsatta enligt län .....	8
Arbetsnärvaro, övertidsarbete, bisyssla .....	8
Normal arbetstid i veckan .....	8
Deltidssysselsatta enligt kön .....	8
Deltidssysselsatta enligt näringsgren .....	8
<b>4. Utförda arbetstimmar</b> .....	9
Totalt antal arbetstimmar enligt kön .....	9
Totalt antal arbetstimmar enligt yrkesställning .....	9
Utförda arbetstimmar i huvudsyssla enligt arbetsgivare .....	9
Utförda övertids- och bisysslotimmar .....	9
Veckoarbetstimmar i medeltal för personer i arbete (huvudsyssla) enligt yrkesställning .....	9
Veckoarbetstimmar i medeltal för personer i arbete (huvudsyssla) enligt näringsgren .....	9
<b>5. Arbetsdagar, frånvarodagar enligt kön</b> .....	10
<b>6. Sysselsatta efter näringsgren samt utförda arbetstimmar enligt näringsgren</b> .....	11
<b>7. Löntagare och utförda arbetstimmar efter näringsgren</b> .....	12
<b>8. Arbetslösa</b> .....	13
Arbetslösa och rel. arbetslöshetstal efter åldersgrupp .....	13
Arbetslösa och rel. arbetslöshetstal länsvis .....	13
Rel. arbetslöshetstal efter näringsgren .....	13
Arbetslösa efter bakgrund .....	14

9. Työvoimaan kuulumattomat pääryhmittäin .....	14
10. 15-74-vuotiaat toiminnan laadun mukaan ikäryhmittäin ja lääneittäin .....	15
11. Työlliset ammattiaseman mukaan toimialoittain .....	16
12. Työlliset toimialoittain ja lääneittäin .....	17
13. Tehdyt työpäivät ja työtunnit työllisten ammattiaseman mukaan toimialoittain .....	18
14. Tehdyt työtunnit toimialoittain ja lääneittäin ..	19
15. 15-64-vuotiaiden työvoimaosuudet sukupuolen mukaan eräissä OECD-maissa .....	20
16. Työttömyysasteet (standardisoitu) eräissä OECD-maissa v. 1986–1990 .....	21

Kuviot .....22 – 23

Liitteet .....

Työvoimatutkimuksessa siirrytty uuteen toimialaluoki-  
tukseen v. 1990 alusta .....

Työvoimatutkimuksen uusi toimialaluokittelu  
1.1.1989 alkaen .....

9. Befolkning ej i arbetskraften enligt huvud- grupper .....	14
10. 15-74 åriga efter verksamhet och ålder och län .....	15
11. Sysselsatta efter yrkesställning och näringsgren .....	16
12. Sysselsatta efter näringsgren länsvis .....	17
13. Utförda arbetsdagar och arbetstimmar enligt sysselsattas yrkesställning och näringsgren ...	18
14. Utförda arbetstimmar efter näringsgren länsvis	19
15. 15-64-årigas relativa arbetskraftstal efter lön i vissa OECD-länder .....	20
16. Relativa arbetslöshetstal (standardiserade) i vissa OECD-länder .....	21

Figurerna ..... 22 – 23

	4. nelj. - kvart. 1991	3. nelj. - kvart. 1991	4. nelj. - kvart. 1990	Muutos - Förändring 4. nelj. - kvart. 91/90
	1000 henkeä - personer			%
<b>1. 15-74-VUOTIAS VÄESTÖ</b>				
BEFOLKNING I ÄLDERN 15-74 ÅR	3774	3762	3747	0,7
Miehet - Män	1861	1854	1845	0,9
Naiset - Kvinnor	1913	1908	1902	0,6
<b>TYÖVOIMA - ARBETSKRAFTEN</b>	2484	2574	2507	-0,9
Miehet - Män	1307	1348	1321	-1,1
Naiset - Kvinnor	1177	1226	1186	-0,8
<b>TYÖLLISET - SYSSELSATTA</b>	2237	2371	2407	-7,1
Miehet - Män	1149	1219	1257	-8,6
Naiset - Kvinnor	1089	1152	1150	-5,4
<b>TYÖTTÖMÄT - ARBETSLÖSA</b>	247	202	100	147,3
Miehet - Män	158	129	64	146,7
Naiset - Kvinnor	88	74	36	148,4
<b>TYÖVOIMAAN KUULUMATTOMAT</b>				
BEFOLKNING EJ I ARBETSKRAFTEN	1290	1188	1240	4,0
Miehet - Män	554	506	523	5,7
Naiset - Kvinnor	736	682	716	2,8
<b>TYÖVOIMAOSUUS - REL.ARBETSKRAFTSTAL, %</b>	65,8	68,4	66,9	-1,1 yks.
Miehet - Män	70,2	72,7	71,6	-1,4 yks.
Naiset - Kvinnor	61,5	64,3	62,3	-0,8 yks.
<b>TYÖTTÖMYYSASTE - REL.ARBETSLÖSHETSTAL, %</b>	9,9	7,9	4,0	5,9 yks.
Miehet - Män	12,1	9,6	4,9	7,2 yks.
Naiset - Kvinnor	7,5	6,0	3,0	4,5 yks.
<b>2. TYÖVOIMA - ARBETSKRAFTEN</b>	2484	2574	2507	-0,9
<b>IKÄ 15-24</b>	283	362	315	-10,1
<b>ÄLDER 25-54</b>	1964	1977	1959	0,3
55-74	237	235	234	1,2
15-64	2465	2558	2489	-1,0
<b>Miehet - Män</b>	1307	1348	1321	-1,1
<b>IKÄ 15-24</b>	144	188	164	-11,9
<b>ÄLDER 25-54</b>	1038	1042	1036	0,3
55-74	125	118	122	2,3
15-64	1296	1338	1310	-1,1
<b>Naiset - Kvinnor</b>	1177	1226	1186	-0,8
<b>IKÄ 15-24</b>	139	174	151	-8,1
<b>ÄLDER 25-54</b>	926	935	923	0,3
55-74	112	116	112	-0,0
15-64	1169	1220	1179	-0,8
<b>TYÖVOIMAOSUUS - REL.ARBETSKRAFTSTAL, %</b>	65,8	68,4	66,9	-1,1 yks.
<b>IKÄ 15-24</b>	44,0	56,3	48,6	-4,6 yks.
<b>ÄLDER 25-54</b>	88,2	89,2	88,9	-0,7 yks.
55-74	26,2	26,0	26,1	0,1 yks.
15-64	73,0	76,0	74,1	-1,1 yks.
<b>Miehet - Män</b>	70,2	72,7	71,6	-1,4 yks.
<b>IKÄ 15-24</b>	43,9	57,1	49,6	-5,7 yks.
<b>ÄLDER 25-54</b>	91,6	92,3	92,3	-0,7 yks.
55-74	31,2	29,8	31,0	0,2 yks.
15-64	76,1	78,8	77,4	-1,3 yks.
<b>Naiset - Kvinnor</b>	61,5	64,3	62,3	-0,8 yks.
<b>IKÄ 15-24</b>	44,1	55,4	47,6	-3,5 yks.
<b>ÄLDER 25-54</b>	84,7	85,9	85,3	-0,6 yks.
55-74	22,2	23,1	22,3	-0,1 yks.
15-64	69,9	73,1	70,7	-0,8 yks.

		4. nelj. - kvart. 1991	3. nelj. - kvart. 1991	4. nelj. - kvart. 1990	Muutos - Förändring 4.nelj. - kvart. 91/90
		1000 henkeä - personer			%
<b>3. TYÖLLISET - SYSSELSATTA</b>		2237	2371	2407	-7,1
IKÄ	15-24	227	309	289	-21,6
ÅLDER	25-54	1796	1843	1893	-5,1
	55-74	215	220	225	-4,7
	15-64	2218	2356	2389	-7,2
Miehet - Män		1149	1219	1257	-8,6
IKÄ	15-24	108	156	147	-26,9
ÅLDER	25-54	929	953	992	-6,4
	55-74	112	111	117	-4,3
	15-64	1137	1209	1246	-8,7
Naiset - Kvinnor		1089	1152	1150	-5,4
IKÄ	15-24	119	153	142	-16,0
ÅLDER	25-54	867	890	901	-3,8
	55-74	103	109	108	-5,0
	15-64	1081	1146	1143	-5,5
<b>AMMATTIASEMA - YRKESSTÄLLNING</b>					
Työlliset yht. - Sysselsatta inalles		2237	2371	2407	-7,1
Palkansaaajat - Löntagare		1901	2035	2051	-7,3
Työntekijät - Arbetare		756	854	874	-13,5
Toimihenkilöt - Funktionärer		1141	1177	1173	-2,7
Yrittäjät ja yritt. perheenjäs.- Företagare och företagare- familjemedlemmar		336	336	356	-5,7
Miehet - Män		1149	1219	1257	-8,6
Palkansaaajat - Löntagare		923	998	1019	-9,4
Työntekijät - Arbetare		496	558	574	-13,7
Toimihenkilöt - Funktionärer		425	438	443	-3,9
Yrittäjät ja yritt. perheenjäs.- Företagare och företagare- familjemedlemmar		225	221	237	-5,1
Naiset - Kvinnor		1089	1152	1150	-5,4
Palkansaaajat - Löntagare		978	1037	1031	-5,2
Työntekijät - Arbetare		260	297	300	-13,1
Toimihenkilöt - Funktionärer		716	739	731	-2,0
Yrittäjät ja yritt. perheenjäs.- Företagare och företagare- familjemedlemmar		111	115	119	-6,8
<b>TYÖNANTAJA - ARBETSGIVARE</b>					
Työlliset yht. - Sysselsatta inalles		2237	2371	2407	-7,1
Yksityinen - Privat		1536	1657	1709	-10,1
Julkinen - Offentlig		699	712	694	0,6
Valtio - Staten		225	221	225	-0,2
Kunta - Kommun		474	491	469	1,0
Tuntematon - Okänd		2	2	3	-36,3
Miehet - Män		1149	1219	1257	-8,6
Yksityinen - Privat		901	965	1013	-11,1
Julkinen - Offentlig		247	253	242	2,1
Valtio - Staten		127	127	126	1,4
Kunta - Kommun		119	127	116	2,9
Tuntematon - Okänd		0	1	2	-69,3
Naiset - Kvinnor		1089	1152	1150	-5,4
Yksityinen - Privat		635	692	696	-8,8
Julkinen - Offentlig		452	459	453	-0,2
Valtio - Staten		97	95	99	-2,3
Kunta - Kommun		355	365	353	0,4
Tuntematon - Okänd		2	1	2	-7,0

	4. nelj. - kvart. 1991	3. nelj. - kvart. 1991	4. nelj. - kvart. 1990	Muutos - Förändring 4.nelj. - kvart. 91/90 %
1000 henkeä - personer				
<b>LÄÄNI - LÄN</b>				
Koko maa - Hela landet	2237	2371	2407	-7,1
Uudenmaan - Nylands	648	668	678	-4,4
Turun ja Porin - Åbo och Björneborgs	323	345	347	-7,0
Ahvenanmaa - Åland	12	13	12	4,3
Hämeen - Tavastehus	304	322	330	-7,9
Kymen - Kymmene	138	153	155	-11,2
Mikkelin - St.Michels	85	93	94	-9,7
Pohjois-Karjalan - Norra Karelen	73	75	76	-4,1
Kuopion - Kuopio	106	113	115	-7,7
Keski-Suomen - Mellersta Finland	103	112	115	-10,6
Vaasan - Vasa	187	201	206	-9,1
Oulun - Uleåborgs	177	188	187	-5,5
Lapin - Lapplands	82	89	92	-11,4
<b>TYÖSSÄOLO, YLITYÖT, SIVUTYÖT - ARBETSNÄRVARO, ÖVERTIDSARBETE, BISYSSLA</b>				
Työlliset yht. - Sysselsatta inalles	2237	2371	2407	-7,1
Työissä olleet - I arbete	2054	1807	2207	-6,9
Työssähöloaste - Relativt närvarotal, %	91,8	76,2	91,7	0,1 yks.
Poissa työstä - Frånvarande	183	564	200	-8,4
Sairaana - Sjuk	54	44	60	-9,0
Lomalla - På semester	78	473	92	-15,5
Äitiyslomalla - På moderskapsledighet	39	40	40	-3,9
Muu syy - Annan orsak	7	4	6	27,5
Ylityötä tehneet - Utfört övertidsarbete	158	147	204	-22,7
Ylityöaste - Relativt övertidstal, %	7,0	6,2	8,5	-1,5 yks.
Sivutyötä tehneet - Haft bisyssla	136	130	165	-17,6
Sivutyöaste - Relativt bisysslototal, %	6,1	5,5	6,8	-0,7 yks.
<b>NORMAALI VIIKKOTYÖAIKA - NORMAL ARBETSTID I VECKAN</b>				
Työlliset yht. - Sysselsatta inalles	2237	2371	2407	-7,1
1 - 19 tuntia/viikko - timmar/vecka	88	68	89	-1,4
20 - 29	92	93	95	-2,8
30 - 34	104	154	101	3,3
35 - 40	1641	1724	1780	-7,8
41 -	281	296	312	-10,1
Tuntematon - Okänd	31	36	30	4,8
<b>OSA-AIKATYÖLLISET - DELTIDS- SYSSELSATTA (1-29 T/VKO - T/VECKA)</b>				
Yhteensä - Inalles	180	161	184	-2,2
Miehet - Män	62	55	59	5,6
Naiset - Kvinnor	118	105	125	-5,8
<b>OSUUS TYÖLLISISTÄ - ANDEL AV SYSSELSATTA, %</b>				
Yhteensä - Inalles	8,0	6,8	7,6	0,4 yks.
Miehet - Män	5,4	4,6	4,7	0,7 yks.
Naiset - Kvinnor	10,8	9,2	10,9	-0,1 yks.
<b>OSA-AIKATYÖLLISET TOIMIALOITTAIN - TOL DELTIDSSYSSELSATTA EFTER NÄRINGSGRÄN -NI</b>				
Kaikki toimialat - Alla näringsgrenar 01-99	180	161	184	-2,2
Maa- ja metsätalous -				
Jord- och skogsbruk 01-04	24	24	29	-18,2
Teollisuus - Industri 06-34	14	15	16	-9,1
Rakennustoiminta -				
Byggnadsverksamhet 35-38	5	5	4	54,6
Kauppa - Handel 41-48	38	32	38	-0,3
Liikenne - Samfärdsel 51-58	11	9	9	24,7
Rahoitus- ja liike-el. palv. toim.- Bank-, fastigh. o uppdragsverksamhet 61-77	23	20	22	5,6
Julkiset ja muut palvelut				
Offentliga och andra tjänster 81-98	64	56	67	-3,8
Tuntematon - Okänd 99	0	0	0	-6,1

	4. nelj. - kvart. 1991	3. nelj. - kvart. 1991	4. nelj. - kvart. 1990	Muutos - Förändring 4. nelj. - kvart. 91/90
	milj. tuntia - timmar			%
<b>4. TEHDYTTYÖTUNNIT - UTFÖRDA ARBETSTIMMAR</b>				
<b>KAIKKI TEHDYTTYÖTUNNIT - TOTALT ANTAL ARBETSTIMMAR</b>	1016,6	951,3	1087,3	-6,5
Miehet - Män	561,3	528,8	613,1	-8,4
Naiset - Kvinnor	455,2	422,4	474,1	-4,0
<b>Ammattiasema - Yrkesställning</b>				
Palkansaaajat - Löntagare	830,0	758,8	887,5	-6,5
Työntekijät - Arbetare	328,6	322,4	375,8	-12,5
Toimihenkilöt - Funktionärer	499,8	435,3	510,1	-2,0
Yrittäjät ja yritt. perheenjäms.- Företagare och företagar- familjemedlemmar	186,6	192,5	199,7	-6,5
<b>TEHDYTTYÖTUNNIT PÄÄTYÖSSÄ - UTFÖRDA ARBETSTIMMAR I HUVUDSYSSLA</b>	994,1	923,5	1058,8	-6,1
<b>Työnantaja - Arbetsgivare</b>				
Yksityinen - Privat	701,1	673,1	774,8	-9,5
Julkinen - Offentlig	292,0	249,5	282,5	3,4
Valtio - Stat	94,9	79,2	90,6	4,8
Kunta - Kommun	197,2	170,3	191,9	2,7
<b>YLI- JA SIVUTYÖTUNNIT - ÖVERTIDS- OCH BISYSSLOTIMMAR</b>				
Tehdyt ylityötunnit - Utförda övertidstimmar	15,9	15,3	21,9	-27,4
Tehdyt sivutyötunnit - Utförda bisysslotimmar	22,5	27,8	28,4	-20,8
<b>TYÖSSÄOLLEIDEN KESKIMÄÄRÄISET VIKKOTYÖTUNNIT, päätyö - VECKOARBETSTIMMAR I MEDEL TAL FÖR PERSONER I ARBETE, huvudsyssla (tuntia/viikko - timmar/vecka)</b>				
<b>Ammattiasema - Yrkesställning</b>				
Yhteensä - Sammanlagt	36,5	39,0	36,2	1,0
Palkansaaajat - Löntagare	35,2	37,2	34,7	1,4
Työntekijät - Arbetare	34,9	37,4	34,6	0,9
Toimihenkilöt - Funktionärer	35,4	37,1	34,8	1,8
Yrittäjät ja yritt. perheenjäms.- Företagare och företagar- familjemedlemmar	44,0	48,0	44,6	-1,4
<b>Toimiala - Näringsgren</b>				
<b>Kaikki toimialat - Alla näringsgrenar 01-99</b>	36,5	39,0	36,2	1,0
Maa- ja metsätalous -				
Jord- och skogsbruk 01-04	43,1	48,4	42,5	1,4
Teollisuus - Industri 06-34	36,4	38,4	35,8	1,8
Rakennustoiminta -				
Byggnadsverksamhet 35-38	37,5	40,1	37,2	0,9
Kauppa - Handel 41-48	36,8	39,2	37,1	-0,7
Liikenne - Samfärdsel 51-58	37,5	39,5	37,2	0,6
Rahoitus- ja liike-el. palv. toim.-				
Bank-, fastigh. o uppdragsverksamhet 61-77	35,2	36,6	35,1	0,3
Julkiset ja muut palvelut				
Offentliga och andra tjänster 81-98	34,5	36,3	33,9	1,8

	4. nelj. - kvart. 1991	3. nelj. - kvart. 1991	4. nelj. - kvart. 1990	Muutos - Förändring 4. nelj. - kvart. 91/90
	1000 päivää - dagar			%
<b>5. TYÖPÄIVÄT, POISSAOLOPÄIVÄT</b>				
<b>ARBETSDAGAR, FRÅNVARODAGAR</b>				
Työpäivät - Arbetsdagar	127150	117075	134886	-5,7
Miehet - Män	67230	61843	72697	-7,5
Naiset - Kvinnor	59919	55232	62189	-3,7
Poissaolopäivät sairauden takia - Frånvarodagar p.g.a. sjukdom	4719	3752	5202	-9,3
Miehet - Män	2321	1922	2542	-8,7
Naiset - Kvinnor	2397	1829	2660	-9,9
Poissaolopäivät muusta syystä - Frånvarodagar av annat skäl	660	386	637	3,6
Miehet - Män	252	175	313	-19,5
Naiset - Kvinnor	409	211	325	25,8

6. TYÖLLISET TOIMIALOITTAIN SEKÄ TEHDYT TYÖTUNNIT TOIMIALOITTAIN  
SYSSELSATTA EPTER NÄRINGSREN SAMT UTFÖRDA ARBETSTIMMAR ENLIGT NÄRINGSREN

TOIMIALA NÄRINGSREN	TOL -NI	TYÖLLISET SYSSELSATTA			TEHDYT TYÖTUNNIT UTFÖRDA ARBETSTIMMAR				
		4. 1991	3. 1991	4. 1990	Muutos Förändring		Muutos Förändring		
Nelj. - kvart. Vuosi - År		1000 henkeä	- personer	%	Milj. tuntia	- timmar	%		
KAIKKI TOIMIALAT	01-99	2237	2371	2407	-7,1	1016,6	951,3	1087,3	-6,5
MAA- JA METSÄTALOUS	01-04	193	206	198	-2,6	105,4	125,5	107,3	-1,8
Maatalous	01-02	162	179	163	-1,0	91,7	115,2	91,8	-0,1
Metsätalous	04	31	27	35	-9,8	13,7	10,3	15,5	-11,4
TEOLLISUUS	06-09,11-29,31-34	467	508	538	-13,2	210,8	183,8	236,3	-10,8
Kulutustavarateollisuus	11-13	88	96	104	-15,6	39,3	34,7	45,8	-14,2
Metsäteoll.tuott.-,huonekal. valm., kustantaminen	14-17	128	140	143	-10,6	56,3	50,6	61,6	-8,6
Metalli- ja kaivannais- teollisuus	06-09 23-27	159	174	188	-15,4	73,0	62,3	82,6	-11,6
Muu teollisuus	18-22,29,31-34	92	98	103	-10,3	42,1	36,3	46,3	-9,0
RAKENTAMINEN	35-38	161	187	202	-20,1	79,1	83,0	99,2	-20,3
Talonrak., rak.palv.	35-36,38	126	145	163	-23,0	61,1	64,1	81,3	-24,8
Maa- ja vesirakentaminen	37	36	41	38	-7,5	18,0	19,0	17,9	0,3
KAUPPA, MAJ. JA RAV.TOIM.	41-48	335	367	382	-12,1	156,0	154,9	177,9	-12,3
Tukkuk. ja agentuurit.	41-42	76	84	86	-11,4	37,2	34,0	40,6	-8,4
Vähittäiskauppa	431-448	147	162	170	-13,7	66,7	67,5	77,7	-14,1
Moott.ajon. kauppa	451-452	20	20	21	-3,2	9,6	8,4	10,3	-6,8
Moott.ajon. huolto ja korj., kotital.es. korj.	453-454,449	30	32	34	-12,5	14,3	14,5	17,2	-16,8
Majoitus- ja ravitsemist.	47-48	62	70	70	-11,6	28,1	30,5	32,1	-12,3
LIIKENNE	51-58	173	176	173	-0,4	77,2	69,5	77,2	0,0
Kuljetus	51-56	124	128	122	1,1	57,1	52,4	57,7	-0,9
Tietoliikenne	57-58	49	48	51	-3,9	20,0	17,1	19,5	2,9
RAHOITUS, VAKUUTUS JA LIIKE-ELÄMÄÄ PALV.TOIM	61-77	227	238	237	-4,0	99,7	89,3	104,8	-4,8
Rahoitus- ja vak.toim.	61-62	75	77	78	-3,0	31,3	28,4	32,1	-2,5
Kiinteistö-, puhtaus- ja vuokrauspalvelut	65-67	60	66	62	-3,2	27,4	26,5	28,0	-2,4
Tekninen palvelu ja palvelut liike-elämälle	71-77	92	95	97	-5,2	41,0	34,4	44,6	-8,0
JULKISET JA MUUT PALV.	81-98	677	684	674	0,4	286,6	243,4	282,8	1,3
Julk.hall. ja maanpuol.	81-83	127	124	125	1,4	53,6	47,1	53,2	0,7
Koulutus ja tutkimus	85-86	159	149	160	-0,6	67,1	45,7	63,5	5,6
Terveyspalvelut	87	152	160	152	-0,1	63,0	57,7	62,5	0,7
Sosiaalipalvelut	88	134	140	133	0,6	58,3	51,0	57,8	0,9
Muut palvelut	91-98	105	110	104	1,0	44,7	41,9	45,8	-2,4
TOIMIALA TUNTEMATON	99	3	4	3	..	1,7	1,7	1,7	..

7. PALKANSAAJAT SEKÄ PALKANSAAJIEN TEKEMÄT TYÖTUNNIT TOIMIALOITTAIN  
LÖNTAGARE OCH UTFÖRDA ARBETSTIMMAR EFTER NÄRINGSREN

TOIMIALA NÄRINGSREN	TOL -NI	PALKANSAAJAT LÖNTAGARE				PALKANSAAJIEN TEKEMÄT TYÖTUNNIT ARB.TIMMAR UTFÖRDA AV LÖNTAGARE			
		4. 1991	3. 1991	4. 1990	Muutos Förändring 4. 1991/1990	4. 1991	3. 1991	4. 1990	Muutos Förändring 4. 1991/1990
Nelj. - kvart. Vuosi - År		1000 henkeä - personer		%	Milj. tuntia - timmar				
KAIKKI TOIMIALAT	01-99	1901	2035	2051	-7,3	830,0	758,8	887,5	-6,5
MAA- JA METSÄTALOUS	01-04	46	58	46	1,8	23,9	30,1	23,3	2,5
Maatalous	01-02	25	38	25	-0,4	14,6	22,7	14,4	1,3
Metsätalous	04	22	20	21	4,4	9,3	7,4	8,9	4,3
TEOLLISUUS	06-09,11-29,31-34	438	480	507	-13,8	195,1	170,7	219,1	-11,0
Kulutustavarateollisuus	11-13	80	89	97	-17,1	35,1	31,8	41,3	-14,9
Metsäteoll.tuott.-,huonekal. valm., kustantaminen	14-17	120	132	135	-11,5	51,8	46,6	57,3	-9,6
Metalli- ja kaivannais- teollisuus	06-09 23-27	149	164	176	-15,5	67,6	57,6	76,0	-11,1
Muu teollisuus	18-22,29,31-34	89	95	99	-10,4	40,5	34,7	44,5	-8,9
RAKENTAMINEN	35-38	132	158	167	-21,0	62,7	66,4	79,0	-20,5
Talonrak., rak.palv.	35-36,38	104	124	136	-23,4	49,3	51,6	65,2	-24,4
Maa- ja vesirakentaminen	37	28	35	31	-10,8	13,5	14,8	13,8	-2,4
KAUPPA, MAJ. JA RAV.TOIM.	41-48	280	306	316	-11,5	121,0	119,6	137,3	-11,9
Tukku- ja agentuurit.	41-42	67	73	75	-10,9	31,6	29,7	35,0	-9,7
Vähittäiskauppa	431-448	119	133	138	-13,5	48,7	49,0	57,2	-14,9
Moott.ajon. kauppa	451-452	17	17	18	-5,9	7,8	6,8	8,5	-8,0
Moott.ajon. huolto ja korj., kotital.es. korj.	453-454,449	22	22	23	-5,7	9,9	9,1	10,5	-5,5
Majoitus- ja ravitsemist.	47-48	55	62	62	-11,4	22,9	25,0	26,1	-12,0
LIIKENNE	51-58	151	157	152	-0,7	65,3	59,1	66,0	-0,9
Kuljetus	51-56	102	109	101	1,0	45,4	42,1	46,6	-2,6
Tietoliikenne	57-58	49	48	51	-4,1	20,0	17,0	19,4	3,1
RAHOITUS, VAKUUTUS JA LIIKE-ELÄMÄÄ PALV.TOIM.	61-77	199	214	211	-5,7	85,6	79,3	91,4	-6,3
Rahoitus- ja vak.toim.	61-62	75	77	77	-2,8	30,9	28,2	31,8	-2,7
Kiinteistö-, puhtaus- ja vuokrauspalvelut	65-67	52	58	54	-5,3	22,6	23,4	23,7	-4,5
Tekninen palvelu ja palvelut liike-elämälle	71-77	73	78	80	-8,8	32,0	27,7	35,9	-10,7
JULKISET JA MUUT PALV.	81-98	652	658	648	0,6	274,8	232,0	269,7	1,9
Julk.hall. ja maanpuol.	81-83	127	124	125	1,4	53,4	47,0	53,0	0,8
Koulutus ja tutkimus	85-86	158	148	159	-0,5	66,4	45,3	62,9	5,6
Terveyspalvelut	87	148	156	149	-0,4	61,4	56,5	61,1	0,4
Sosiaalipalvelut	88	132	138	130	1,8	57,4	49,9	56,1	2,3
Muut palvelut	91-98	86	92	85	1,8	36,2	33,3	36,7	-1,3
TOIMIALA TUNTEMATON	99	3	4	3	..	1,4	1,6	1,6	..

		4. nelj. - kvart. 1991	3. nelj. - kvart. 1991	4. nelj. - kvart. 1990	Muutos - Förändring 4. nelj. - kvart. 91/90
		1000 henkeä - personer			%
<b>8. TYÖTTÖMÄT - ARBETSLÖSA</b>		247	202	100	147,3
IKÄ	15-24	56	53	26	119,1
ÄLDER	25-54	169	134	65	157,8
	55-74	22	15	9	152,2
	15-64	247	202	100	147,3
<b>TYÖTTÖMYYSASTE - REL. ARBETSLÖSHETSTAL, %</b>		9,9	7,9	4,0	5,9 yks.
IKÄ	15-24	19,9	14,7	8,2	11,7 yks.
ÄLDER	25-54	8,6	6,8	3,3	5,3 yks.
	55-74	9,3	6,4	3,7	5,6 yks.
	15-64	9,9	7,9	4,0	5,9 yks.
<b>TYÖTTÖMÄT LÄÄNEITTÄIN - ARBETSLÖSA EFTER LÄN</b>					
Koko maa - Hela landet		247	202	100	147,3
Uudenmaan - Nylands		45	35	12	277,6
Turun ja Porin - Åbo och Björneborgs		34	27	15	125,7
Ahvenanmaa - Åland		0	0	0	123,2
Hämeen - Tavastehus		37	32	13	178,2
Kymen - Kymmene		20	15	8	143,5
Mikkelin - St. Michels		13	7	5	161,4
Pohjois-Karjalan - Norra Karelen		10	9	7	35,5
Kuopion - Kuopio		14	13	6	142,6
Keski-Suomen - Mellersta Finlands		16	12	7	135,6
Vaasan - Vasa		22	19	7	232,2
Oulun - Uleåborgs		25	21	13	90,7
Lapin - Lapplands		13	12	7	71,9
<b>TYÖTTÖMYYSASTEET LÄÄNEITTÄIN, % - RELATIVT ARBETSLÖSHETSTAL EFTER LÄN, %</b>					
Koko maa - Hela landet		9,9	7,9	4,0	5,9 yks.
Uudenmaan - Nylands		6,4	5,0	1,7	4,7 yks.
Turun ja Porin - Åbo och Björneborgs		9,4	7,3	4,1	5,3 yks.
Ahvenanmaa - Åland		1,0	0,8	0,5	0,5 yks.
Hämeen - Tavastehus		10,8	9,0	3,9	6,9 yks.
Kymen - Kymmene		12,5	8,9	4,9	7,6 yks.
Mikkelin - St. Michels		12,9	7,3	4,9	8,0 yks.
Pohjois-Karjalan - Norra Karelen		11,9	11,1	8,7	3,2 yks.
Kuopion - Kuopio		11,4	10,2	4,6	6,8 yks.
Keski-Suomen - Mellersta Finlands		13,3	9,8	5,5	7,8 yks.
Vaasan - Vasa		10,6	8,7	3,1	7,5 yks.
Oulun - Uleåborgs		12,6	10,2	6,7	5,9 yks.
Lapin - Lapplands		13,4	11,5	7,4	6,0 yks.
<b>TYÖTTÖMYYSASTEET TOIMIALOITTAIN, %</b>					
REL. ARBETSLÖSHETSTAL EFTER NÄRINGSREN, %					
TOL -NI					
Kaikki toimialat - Alla näringsgrenar 01-99		9,9	7,9	4,0	5,9 yks.
Maa- ja metsätalous -					
Jord- och skogsbruk	01-04	5,9	4,6	3,3	2,6 yks.
Teollisuus - Industri	06-34	11,0	8,6	3,7	7,3 yks.
Rakennustoiminta -					
Byggnadsverksamhet	35-38	23,4	15,1	9,1	14,3 yks.
Kauppa - Handel	41-48	7,7	5,3	2,6	5,1 yks.
Liikenne - Samfärdsel	51-58	6,5	4,2	3,0	3,5 yks.
Rahoitus- ja liike-el. palv. toim.-					
Bank-, fastigh. o uppdragsverksamhet	61-77	6,9	4,5	2,7	4,2 yks.
Julkiset ja muut palvelut					
Offentliga och andra tjänster	81-98	5,7	5,0	2,7	3,0 yks.

	4. nelj. - kvart. 1991	3. nelj. - kvart. 1991	4. nelj. - kvart. 1990	Muutos - Förändring 4. nelj. - kvart. 91/90
	1000 henkeä - personer			%
<b>TYÖTTÖMÄT TAUSTAN MUKAAN - ARBETSLÖSA EFTER BAKGRUND</b>				
Työttömät yhteensä - Arbetslösa inalles	247	202	100	147,3
Työssä ennen työttömyyttä - I arbete före arbetslöshet	219	168	90	143,0
Ensi kertaa pysyvää työtä hakevat - Söker för första gången stadigvarande arbete	10	13	3	195,4
Muu - Annan	18	22	6	183,3
 <b>9. TYÖVOIMAAN KUULUMATTOMAT - BEFOLKNING EJ I ARBETSKRAFTEN</b>				
Yhteensä - Sammanlagt	1290	1188	1240	4,0
Koululaiset, opiskelijat - Studerande	385	277	348	10,5
Kotitaloustyötä tekevät - I hushållsarbete	112	117	116	-3,0
Työkyvyttömät - Arbetsoförmögna	251	250	247	1,8
Eläkkeellä iän perusteella - Pensionärer på basen av ålder	498	501	491	1,6
Asevelvollisuutta suorittavat, muut - Värnpliktiga, andra	43	44	38	12,3



11. TYÖLLISET AMMATIASEMAN MUKAAN TOIMIALOITTAIN  
SYSSELSÄTTÄ EFTER YRKESSTÄLLNING OCH NÄRINGSREN

4. neljännes 1991 - 4. kvartalet 1991

Toimiala Näringsgren	TOL -NI	Työlliset - Sysselsatta Yhteensä Miehät Naiset Sammanlagt Män Kvinnor				Palkansaajat - Löntagare Yhteensä Työntekijät Toimihenkilöt Sammanl. Arbetare Funktionärer				Yrittäjät ja Yrittäjä- perheenjäsenet - Företagare och före- tagarfamiljemedlemmar
		2237	1149	1089	1901	756	1141	336		
<b>KAIKKI TOIMIALAT</b>	<b>01-99</b>	<b>2237</b>	<b>1149</b>	<b>1089</b>	<b>1901</b>	<b>756</b>	<b>1141</b>	<b>336</b>		
MAA- JA METSÄTALOUS	01-04	193	128	65	46	34	12	147		
Maatalous	01-02	162	99	63	25	20	4	137		
Metsätalous	04	31	29	2	22	14	8	10		
TEOLLISUUS	06-09,11-29,31-34	467	313	154	438	273	164	29		
Kulutustavarateollisuus	11-13	88	35	53	80	56	24	8		
Metsäteoll.tuott.-,huonekal., valm., kustantaminen	14-17	128	89	40	120	77	43	8		
Metalli- ja kaivannais- teollisuus	06-09	159	124	35	149	88	60	10		
Muu teollisuus	18-22,29,31-34	92	65	27	89	52	36	3		
RAKENTAMINEN	35-38	161	145	16	132	99	33	29		
Talonrak., rak.palv.	35-36,38	126	112	14	104	78	26	22		
Maa- ja vesirakentaminen	37	36	33	3	28	21	7	8		
KAUPPA, MAJ. JA RAV.TOIM.	41-48	335	146	189	280	82	197	56		
Tukkuk. ja agentuurit.	41-42	76	51	26	67	14	53	9		
Vähittäiskauppa	431-448	147	44	103	119	12	107	28		
Moott.ajon. kauppa	451-452	20	15	5	17	4	12	3		
Moott.ajon. huolto ja korj., kotital.es. korj.	453-454,449	30	24	6	22	14	8	8		
Majoitus- ja ravitsemist.	47-48	62	13	49	55	39	16	7		
LIIKENNE	51-58	173	127	45	151	93	58	21		
Kuljetus	51-56	124	98	26	102	65	37	21		
Tietoliikenne	57-58	49	29	20	49	28	21	0		
RAHOITUS, VAKUUTUS JA LIKE-ELÄMÄÄ PALV.TOIM	61-77	227	102	126	199	53	146	28		
Rahoitus- ja vak.toim.	61-62	75	19	56	75	6	69	0		
Kiinteistö-, puhtaus- ja vuokrauspalvelut	65-67	60	29	31	52	39	12	8		
Tekninen palvelu ja palvelut liike-elämälle	71-77	92	54	38	73	8	64	19		
JULKISET JA MUUT PALV.	81-98	677	186	491	652	120	530	25		
Julk.hall. ja maanpuol.	81-83	127	65	62	127	18	109	0		
Koulutus ja tutkimus	85-86	159	53	106	158	29	129	1		
Terveyspalvelut	87	152	20	132	148	28	120	4		
Sosiaalipalvelut	88	134	8	126	132	23	108	2		
Muut palvelut	91-98	105	40	65	86	22	64	19		
TOIMIALA TUNTEMATON	99	3	1	2	3	1	1	0		

1000 henkeä - personer



13. TEHDYT TYÖPÄIVÄT JA TYÖTUNNIT TYÖLLISTEN AMMATTIASEMAN MUKAAN TOIMIALOITTAIN  
 UTFÖRDA ARBETSDAGAR OCH ARBETSTIMMAR ENLIGT SYSSELSATTAS YRKESSTÄLLNING OCH NÄRINGSGREN

4. neljännes 1991 - 4. kvartalet 1991

TOIMIALA NÄRINGSGREN	TOL -NI	Ammattiasema - Yrkesstälning		Ammattiasema - Yrkesstälning			
		Yhteensä Sammanl.	Palkansaajat Löntagare	Yhteensä Sammanl.	Palkansaajat Löntagare		
KAIKKI TOIMIALAT	01-99	127150	104260	22890	1016578	829958	186620
MAA- JA METSÄTALOUS	01-04	13792	2686	11106	105419	23903	81517
Maatalous	01-02	12036	1487	10549	91697	14595	77102
Metsätalous	04	1756	1199	557	13722	9308	4415
TEOLLISUUS	06-09,11-29,31-34	26049	24248	1801	210796	195061	15737
Kulutustavarateollisuus	11-13	4847	4371	476	39349	35104	4245
Metsäteoll.tuott.-huonekalv, valm., kustantaminen	14-17	7071	6565	506	56308	51817	4491
Metalli- ja kaivannais- teollisuus	06-09	8927	8302	625	73006	67595	5412
Muu teollisuus	18-22,29,31-34	5204	5010	194	42133	40545	1589
RAKENTAMINEN	35-38	9163	7452	1712	79087	62743	16342
Talonrak., rak.palv.	35-36,38	7016	5781	1235	61126	49269	11856
Maa- ja vesirakentaminen	37	2147	1671	477	17961	13474	4486
KAUPPA, MAJ. JA RAV.TOIM.	41-48	19295	15478	3816	155987	121045	34942
Tukkuk. ja agentuurit.	41-42	4464	3864	600	37164	31639	5525
Vähittäiskauppa	431-448	8493	6489	2004	66706	48721	17985
Moott.ajon. kauppa	451-452	1178	985	193	9634	7816	1818
Moott.ajon. huolto ja korj., kotital.es. korj.	453-454,449	1733	1242	490	14346	9921	4425
Majoitus- ja ravitsemist.	47-48	3427	2898	529	28137	22948	5189
LIIKENNE	51-58	9121	7853	1269	77199	65352	11847
Kuljetus	51-56	6465	5207	1258	57150	45379	11771
Tietoliikenne	57-58	2656	2646	11	20049	19973	76
RAHOITUS, VAKUUTUS JA LIIKE-ELÄMÄÄ PALV.TOIM	61-77	12640	10908	1731	99748	85606	14141
Rahoitus- ja vak.toim.	61-62	4015	3981	33	31332	30941	391
Kiinteistö-, puhtaus- ja vuokrauspalvelut	65-67	3465	2903	562	27372	22647	4724
Tekninen palvelu ja palvelut liike-elämälle	71-77	5160	4024	1136	41044	32018	9026
JULKISET JA MUUT PALV.	81-98	36910	35482	1428	286643	274800	11844
Julk.hall. ja maanpuol.	81-83	6726	6726	0	53569	53444	125
Koulutus ja tutkimus	85-86	8959	8908	51	67082	66404	679
Terveyspalvelut	87	8081	7870	211	62974	61361	1613
Sosiaalipalvelut	88	7352	7263	88	58301	57405	896
Muut palvelut	91-98	5792	4715	1078	44717	36186	8531
TOIMIALA TUNTEMATON	99	180	154	26	1700	1448	251

1000 tuntia - timmar

1000 päivää - dagar

14. TEHDYT TYÖTUNNIT TOIMIALOITTAIN JA LÄÄNEITTÄIN  
UTFORDA ARBETSTIMMAR EFTER NARINGDGRN LÄNSVIS

4. neljännes 1991 - 4. kvartalet 1991

Toimiala Näringsgren	TOL -NI	Lääni - Län		Turun Ahve- naamaa	Hämeen maaa	Kymen lin	Mikke- lin	Pohj. Karjal.	Kuo- pion	Keski- Suomen	Vaasan	Oulun	Lapin	
		Koko maa	Uuden- maan											
Kaikki toimialat	01-99	1016,6	291,0	150,1	5,7	136,2	61,1	38,3	32,1	48,5	47,6	88,4	80,7	36,9
Maa- ja metsätalous	01-04	105,4	5,5	18,2	0,7	8,8	7,7	6,9	5,6	9,7	5,7	19,2	12,0	5,5
Teollisuus	06-34	210,8	54,6	37,5	0,5	39,1	14,7	6,0	4,5	7,9	9,5	17,2	13,4	5,9
Rakennustoiminta	35-38	79,1	19,7	11,2	0,6	11,0	5,3	3,3	3,2	4,1	3,6	6,4	7,8	2,8
Kauppa	41-48	156,0	53,2	21,3	0,7	20,0	8,3	6,3	4,6	5,6	7,3	12,4	10,7	5,7
Liikenne	51-58	77,2	24,9	11,3	1,2	8,7	5,8	2,4	2,1	2,8	3,7	6,1	5,6	2,5
Rahoitus-, vakuutus- ja liike-el. palv. toiminta	61-77	99,7	47,0	11,9	0,4	11,9	4,0	2,1	2,5	3,2	3,6	5,3	5,5	2,5
Julkiset ja muut palvelut	81-98	286,6	85,2	38,5	1,7	36,4	15,3	11,3	9,7	15,1	14,1	21,7	25,7	12,0
Tuntematon	99	1,7	0,8	0,2	0,0	0,3	0,0	0,0	0,0	0,1	0,0	0,1	0,0	0,0

Milj. tuntia - timmar

**15. 15-64-vuotiaiden työvoimaosuudet sukupuolen mukaan erässä OECD-maissa**  
**15-64-årigas relativa arbetskraftstal efter kön i vissa OECD-länder**

Yuosi År	Suomi Finland	Ruotsi Sverige	Tanska Danmark	Norja Norge	Itävalta Österrike	Alankomaat Nederländerna	Iso Britannia Storbritannien	Saksa Tyskland	Ranska Frankrike	Sveitsi Schweitz	Espanja Spanien	USA USA	Kanada Canada	Japani Japan
%														
Molemmat sukupolet - Båda könen														
1983	77,4	81,3	80,9	76,5	65,6	59,0	72,4	67,5	66,4	74,5	56,6	73,1	72,3	73,0
1984	77,4	81,4	80,3	76,7	66,3	58,8	73,5	67,2	66,1	74,7	56,2	73,6	72,9	72,7
1985	77,7	82,0	81,0	77,5	65,8	58,6	74,6	67,6	65,8	75,5	55,9	74,1	73,7	72,4
1986	77,7	81,3	82,5	79,3	66,3	58,5	74,5	68,2	65,8	75,8	56,2	74,8	74,4	72,4
1987	77,2	81,7	82,6	80,3	67,0	64,1	74,9	68,6	65,8	76,1	57,7	75,5	75,2	72,5
1988	76,9	82,3	83,8	80,1	66,9	65,2	75,5	68,9	65,6	76,2	58,4	76,1	76,0	72,7
1989	77,2	82,8	83,4	78,7	67,1	65,5	76,1	..	65,7	76,4	58,6	76,9	76,5	73,3
Miehet - Män														
1983	82,0	85,9	87,6	87,2	82,2	77,3	87,5	83,5	78,4	93,5	80,2	84,6	84,7	89,1
1984	82,0	85,4	86,7	86,8	81,7	76,5	87,9	82,8	77,5	93,5	79,5	84,8	84,6	88,4
1985	81,8	85,8	87,4	86,7	81,2	75,8	88,6	83,0	76,8	94,4	78,7	84,6	84,8	87,8
1986	81,9	84,1	88,4	87,3	81,3	75,3	87,7	83,0	76,3	94,6	78,3	85,0	85,0	87,6
1987	81,4	83,9	88,2	87,9	81,2	79,0	87,3	82,7	75,8	94,4	78,1	85,3	85,2	87,3
1988	80,8	84,4	89,8	87,2	80,3	79,4	87,2	82,8	75,3	94,2	77,5	85,5	85,3	87,1
1989	80,9	85,0	89,5	85,9	80,0	79,6	86,8	..	75,1	93,9	77,4	86,0	85,6	87,3
Naiset - Kvinnor														
1983	72,7	76,6	74,2	65,5	49,7	40,3	57,2	51,6	54,4	55,2	33,2	61,8	60,0	57,2
1984	72,9	77,3	73,8	66,3	51,5	40,7	59,1	51,7	54,8	55,7	33,1	62,7	61,4	57,2
1985	73,7	78,1	74,5	68,0	51,0	40,9	60,5	52,3	54,9	56,2	33,3	63,8	62,6	57,2
1986	73,5	78,3	76,5	71,0	51,7	41,3	61,3	53,4	55,3	56,6	34,2	64,9	63,7	57,4
1987	72,9	79,4	76,8	72,3	53,0	48,8	62,4	54,4	55,7	57,3	37,4	66,0	65,2	57,8
1988	73,0	80,1	77,6	72,8	53,7	50,6	63,7	54,8	55,8	57,9	39,3	66,9	66,6	58,4
1989	73,3	80,5	77,3	71,2	54,3	51,0	65,4	..	56,2	58,5	39,9	68,1	67,4	59,3

Lähde - Källa:  
 OECD: Labour force statistics 1969 -1989

16. Työttömyysasteet (standardisoitu)<sup>1)</sup> eräissä OECD-maissa v. 1986 - 1990  
 Relativa arbetslöshetstal (standardiserade)<sup>1)</sup> i vissa OECD-länder 1986 - 1990  
 (Kausipuhdistetut - Säsongutjämnade)

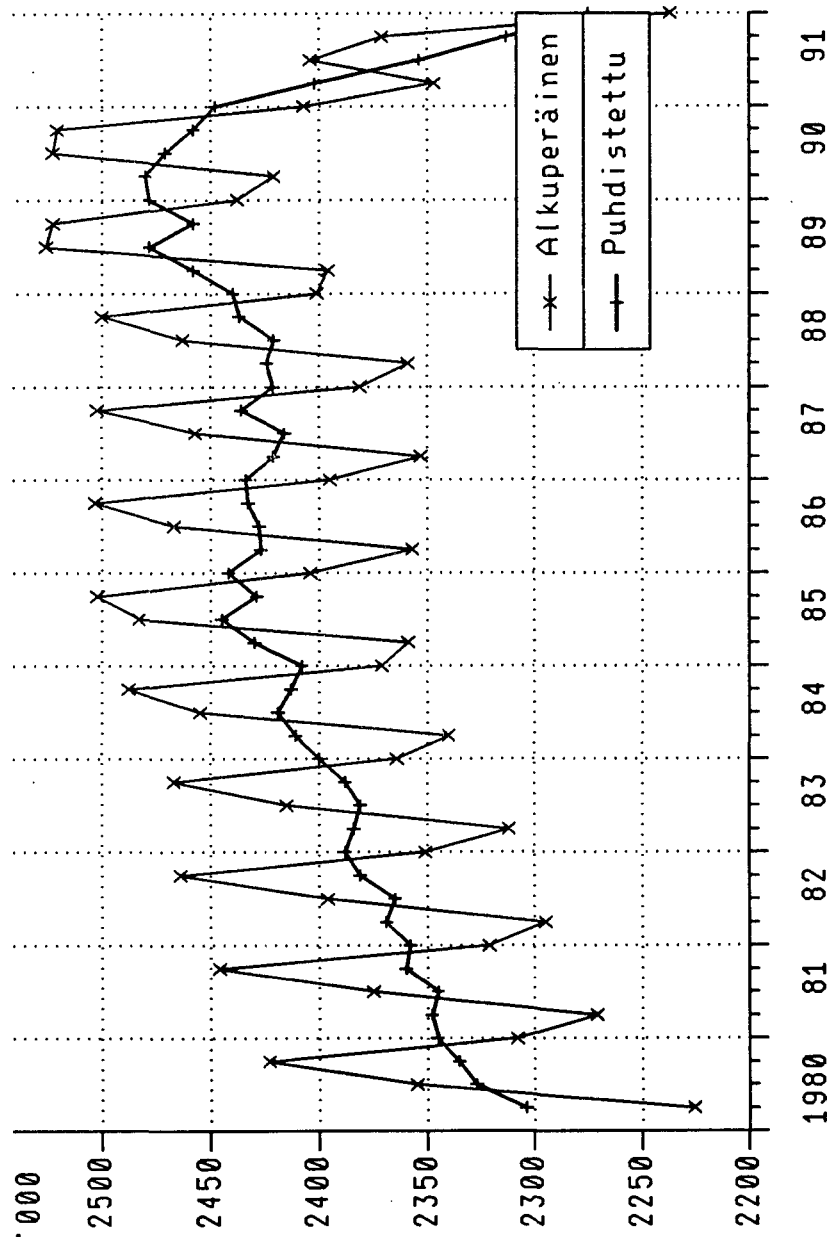
	1986	1987	1988	1989	1990	1989 neljännes-kvartal				1990 neljännes-kvartal				1991 neljännes-kvartal			
						1.	2.	3.	4.	1.	2.	3.	4.	1.	2.	3.	4.
%																	
Suomi Finland	5,3	5,0	4,5	3,4	3,4	3,7	3,5	3,5	3,1	2,8	3,4	3,5	4,0	5,2	7,0	8,2	
Ruotsi Sverige	2,7	1,9	1,6	1,4	1,5	1,4	1,4	1,3	1,3	1,3	1,3	1,5	1,8	2,1	2,5	2,8	
Norja Norge	2,0	2,1	3,2	4,9	5,2	4,7	4,9	4,8	5,2	5,5	5,3	5,1	5,0	5,3	5,3	5,5	
Belgia Belgium	11,2	11,0	9,7	8,0	7,3	8,4	8,2	7,8	7,6	7,3	7,2	7,3	7,4	7,5	7,7	7,8	
Alankomaat Nederländerna	9,9	9,6	9,2	8,3	7,5	9,0	8,2	8,3	7,9	7,9	7,4	7,5	7,2	7,4	6,7	6,6	
Iso-Britannia Storbritannien	11,2	10,3	8,5	7,1	6,9	7,5	7,2	6,9	6,7	6,7	6,7	6,8	7,3	8,2	9,2	9,9	
Saksa Tyskland	6,4	6,2	6,2	5,6	5,1	5,8	5,7	5,5	5,5	5,3	5,2	5,0	4,7	4,5	4,5	4,6	
Ranska Frankrike	10,4	10,5	10,0	9,4	8,9	9,6	9,5	9,4	9,2	9,0	8,9	8,9	8,9	9,0	9,2	9,5	
Italia Italien	10,5	10,9	11,0	10,9	9,9	11,0	11,1	11,0	10,6	10,1	9,7	9,8	9,8	10,0	10,0	9,6	
Portugali Portugal	8,5	7,0	5,7	5,0	4,6	5,2	5,0	5,0	4,7	5,1	4,1	4,7	4,5	4,2	3,6	4,3	
Espanja Spanien	20,8	20,1	19,1	16,9	15,9	17,7	17,0	16,5	16,5	16,2	16,0	15,8	15,8	15,6	15,6	16,3	
Kanada Canada	9,5	8,8	7,7	7,5	8,1	7,5	7,5	7,4	7,6	7,5	7,4	8,1	9,1	10,1	10,3	10,4	
Yhdysvallat USA	6,9	6,1	5,4	5,2	5,4	5,1	5,2	5,2	5,2	5,2	5,2	5,5	5,8	6,4	6,7	6,7	
Japani Japan	2,8	2,8	2,5	2,3	2,1	2,3	2,3	2,2	2,2	2,1	2,1	2,1	2,1	2,0	2,1	2,2	
Australia Australien	8,0	8,0	7,2	6,1	6,9	6,5	6,1	6,0	5,9	6,2	6,4	7,1	7,9	8,6	9,5	9,9	
OECD yhteensä sammanlagt	7,7	7,3	6,7	6,2	6,1	6,3	6,2	6,2	6,1	6,0	5,9	6,1	6,2	6,6	6,8	6,9	
EEC	10,8	10,6	9,9	9,0	8,4	9,3	9,1	8,9	8,7	8,5	8,3	8,3	8,3	8,5	8,7	9,0	

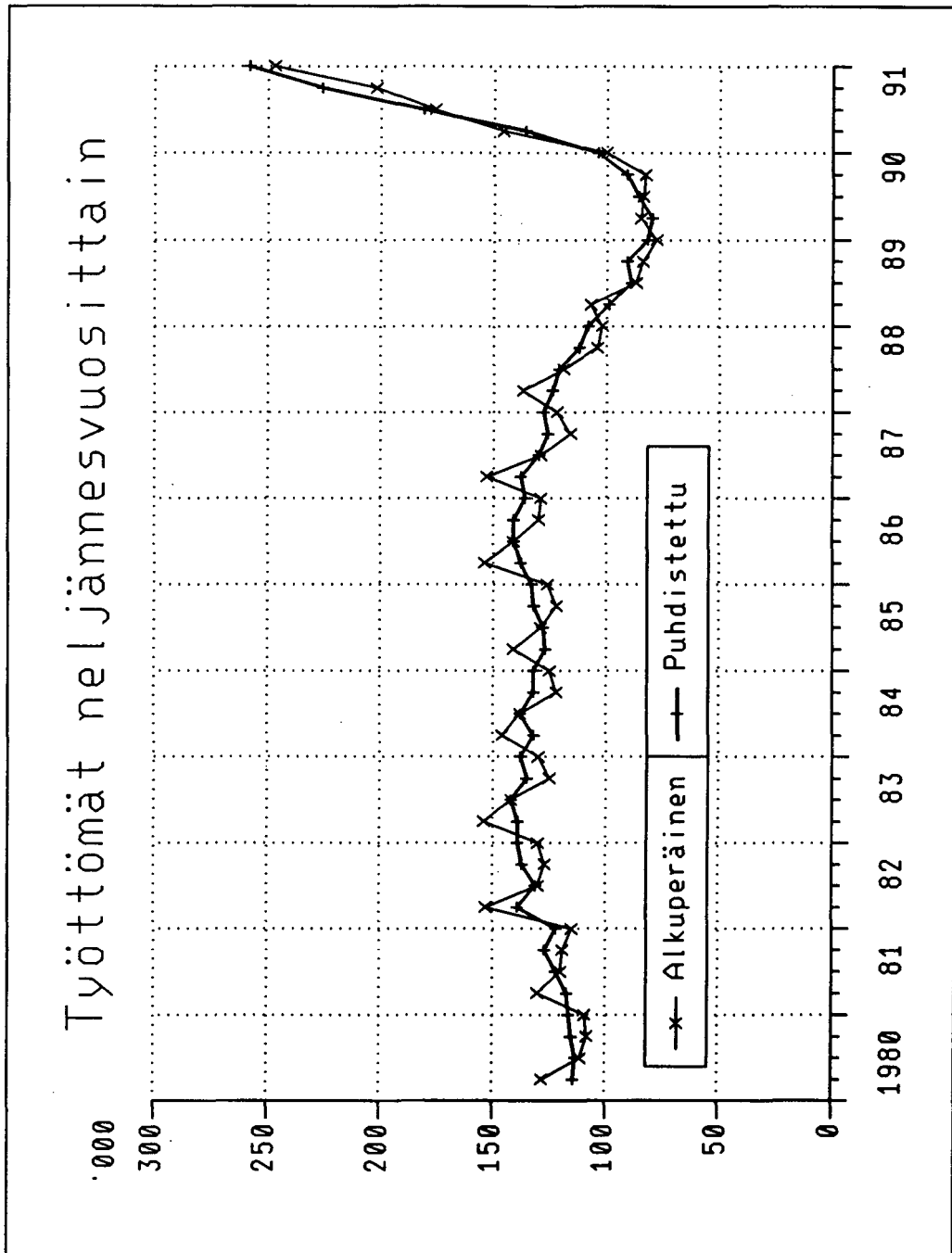
<sup>1)</sup> Eri maiden työttömyysasteet on saatettu mahdollisimman vertailukelpoisiksi. Työttömät on määritelty ILO:n suositusten mukaisesti ja työvoimana on käytetty kokonaistyövoimaa, joka sisältää myös asevelvollisuutta suorittavat.

Vid definitionen av arbetslösa har ILOs rekommendationer följts. I begreppet total arbetskraft ingår personer som fullgör sin värnplik.

Lähde - Källa:  
 OECD: Quarterly Labour Force Statistics

# Työlliset neljännesvuosittain





TYÖVOIMATUTKIMUKSESSA SIIRRYTTY UUTEEN TOIMIALALUOKITUKSEEN V. 1990  
ALUSTA

Työvoimatutkimuksen tilastoissa on v. 1990 alusta lähtien siirrytty uuteen toimialaluokitukseen, Toimialaluokitus (TOL) 1988, Käsikirjoja nro 4, Tilastokeskus. Vuonna 1989 koko aineisto on kooditettu sekä vanhalla että uudella luokituksella ja kaikki tulosteet ovat tilauksesta saatavissa kummallakin tavalla.

Julkaisujen toimialataulukoissa on käytetty samanlaista ryhmittelyä pääluokkiin kuin ennenkin. Pääluokkien sisältö on kuitenkin muuttunut. Lisäksi kaupan, rahoitus-, vakuutus- ja liike-elämää palvelevan toiminnan sekä julkisten ja muiden palvelujen alaryhmiä on lisätty aikaisemmasta.

Verrattuna vanhaan toimialaluokitukseen muutokset ovat varsin vähäisiä seuraavissa pääryhmissä:

- Maa- ja metsätalous
- Teollisuus
- Rakentaminen
- Liikenne

Melko suuria muutokset ovat seuraavissa pääluokissa:

- Kauppa, majoitus- ja ravitsemistoiminta
- Rahoitus-, vakuutus- ja liike-elämää palveleva toiminta
- Julkiset ja muut palvelut

Suurimmat pääluokkien väliset siirrot:

- Autojen korjaus ja kotitalouksesineiden korjaus on siirretty julkisista ja muista palveluista kaupan, majoitus- ja ravitsemistoiminnan pääluokkaan.
- Siivous, ympäristöhuolto ja pesulatoiminta on siirretty julkisista ja muista palveluista rahoitus-, vakuutus- ja liike-elämää palvelevaan toimintaan

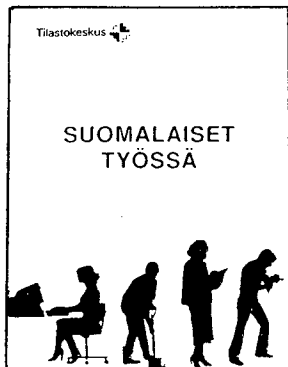
LIITE: Työvoimatutkimuksessa käytetty tarkin toimialaluokittelu v. 1989 alkaen. Luokittelun taso on osittain 2-numeroinen, osittain 3-numeroinen tai 3-numerotasojen yhdistelmä. Yhdistelmät on esitetty sulkeissa. Julkaisussa luokkia on yhdistetty.

# Työvoimatutkimuksen uusi toimialaluokittelu 1.1.1989 alkaen (otettu käyttöön 1.1.1990)

<b>A. Maatalous</b>	(451-452) Moottoriajoneuvojen kauppa (453-454) Huoltamot, moottoriajoneuvojen korjaus
01 Maatalous	
02 Kala- ja riistatalous	
<b>B. Metsätalous</b>	<b>H. Majoitus- ja ravitsemistoiminta</b>
04 Metsätalous	47 Hotelli- ja muu majoitustoiminta 48 Ravitsemistoiminta
<b>C. Kaivos- ja kaivannaistoiminta</b>	<b>I. Kuljetus</b>
06 Fossiilisten polttoaineiden kaivu	51 Rautatieliikenne
07 Malmien kaivu	52 Tieliikenne
09 Muu kaivannaistoiminta	53 Vesiliikenne
	54 Ilmaliikenne
	55 Putkijohtokuljetus
	56 Liikennettä palveleva toiminta
<b>D. Teollisuus</b>	<b>J. Tietoliikenne</b>
(111-115, 118-119) Elintarvikkeiden valmistus	57 Postiliikenne
116 Juomien valmistus	58 Teleliikenne
117 Tupakan valmistus	<b>K. Rahoitus- ja vakuutustoiminta</b>
12 Tekstiilien valmistus	61 Rahoitus ja rahoituspalvelu
131 Vaatteiden valmistus	62 Vakuutus
132 Nahan ja nahkatuotteiden valmistus	<b>L. Kiinteistö-, puhtaus- ja vuokrauspalvelut</b>
133 Jalkineiden valmistus	65 Kiinteistöpalvelu
14 Puutavaran ja puutuotteiden valmistus	66 Puhtaanapito- ja pesulatoiminta
15 Massan, paperin ja paperituotteiden valmistus	67 Koneiden ja laitteiden vuokraus
16 Kustantaminen, painaminen	<b>M. Tekninen palvelu ja palvelut liike-elämälle</b>
17 Huonekalujen valmistus	71 Tekninen palvelu
(181-184) Kemikaalien valmistus	72 Tietojenkäsittelypalvelu
(185-189) Kemiallisten tuotteiden valmistus	75 Liikkeenjohdon, lakiasiaien ja markkinoinnin palvelut
191 Öljyn jalostus	76 Muut palvelut liike-elämälle
(192-194) Öljytuotteiden jatkojalostus, koksamot ym.	77 Hallintayhtiöt
211 Kumituotteiden valmistus	<b>N. Julkinen hallinto ja maanpuolustus</b>
212 Muovituotteiden valmistus	81 Julkinen hallinto
22 Lasi-, savi- ja kivituuotteiden valmistus	82 Yleinen järjestys ja turvallisuus
23 Metallien valmistus	83 Maanpuolustus
24 Metallituotteiden valmistus	<b>O. Koulutus ja tutkimus</b>
25 Koneiden ja laitteiden valmistus	85 Koulutus
(261-263) Sähkötekniisten tuotteiden valmistus	86 Tutkimus- ja kehittämistoiminta
264 Instrumenttien valmistus	<b>P. Terveys- ja sosiaalipalvelu</b>
(271-272) Laivojen ja veneiden valmistus ja korjaus	871 Sairaalahoido
(273-279) Muiden kulkuneuvojen valmistus	872 Avoterveydenhoito
29 Muu valmistus	873 Muu terveydenhoitopalvelu
<b>E. Energia- ja vesihuolto</b>	874 Eläinlääkintä
(31-33) Energiahuolto	881 Lasten päivähoito
34 Veden puhdistus ja jakelu	(882-889) Muut sosiaalipalvelut
<b>F. Rakentaminen</b>	<b>R. Virkistys- ja kulttuuripalvelu</b>
35 Talonrakentaminen	91 Virkistys- ja kulttuuripalvelu
36 Rakennusasennus ja viimeistely	<b>S. Järjestö- ja uskonnollinen toiminta</b>
37 Maa- ja vesirakentaminen	92 Järjestötoiminta
38 Rakentamista palveleva toiminta	93 Kansainväliset järjestöt ja ulkomaiset edustustot
<b>G. Kauppa</b>	94 Uskonnollinen toiminta
41 Tukkukauppa	<b>T. Muut palvelut</b>
42 Agentuuritoiminta	95 Henkilö- ja kotitalouspalvelu
431 Tavaratalokauppa	98 Muualla luokittelemattomat palvelut
(432-433) Päivittäistavarakauppa	<b>X. Toimiala tuntematon</b>
(434-448) Muu vähittäiskauppa	99 Tuntematon
449 Kotitalousesineiden korjaus	

# TIETOA TYÖELÄMÄSTÄ TASKUKOOSSA

SUOMALAISET TYÖSSÄ sisältää helpossa muodossa perustietoja työelämästä ja sen muuttumisesta. SUOMALAISET TYÖSSÄ on tarkoitettu kaikille työssä käyville ja työelämään aikoville. Siinä on tilastoja ja tutkimustietoa mm. siitä



ketkä käyvät työssä ja millä aloilla, mitkä ovat yleisimmät ammatit, työssäkäyvien koulutuksesta, palkoista, järjestäytymisestä, työajoista, työelämän laadusta ja riskeistä, perheen ja työn yhdistämisestä, vapaa-ajankäytöstä.

Yhteensä 49 sivua, 56 kuviota, 33 taulukkoa.  
Hinta 10 mk  
Julkaisija: Tilastokeskus

## UUTTA TYÖELÄMÄN ALALTA:

**Kolu Timo:** Työelämän laatu 1977-1990. Hyvinvoinnin koettuja muutoksia työssä. Työolokomitean mietinnön liiteselvitys. Komiteanmietintö 1991:38/Tilastokeskuksen tutkimuksia 188. Hinta 135 mk.

**Lehto Anna-Maija:** Työelämän laatu ja tasa-arvo. Työolokomitean liiteselvitys. Komiteanmietintö 1991:39/Tilastokeskuksen tutkimuksia 189. Hinta 135 mk.

**Työvoimatilasto 1990 vuosijulkaisu,** liitteenä laaja taulukkopaketti työvoimatutkimuksen tuloksia. Työmarkkinat 1991:30. Hinta 150 mk

**Allen T. & Laaksonen S. & Keinänen P. & Ilmakunnas S.:** Wage from work and gender. A study on differentials in Finland in 1985. Tutkimuksia 190. Hinta 100 mk.

**Allen T. & Laaksonen S. & Keinänen P. & Ilmakunnas S.:** Palkkaa työstä ja sukupuolesta. Tutkimus palkkaeroista Suomessa 1985. Tutkimuksia 190. Hinta 95 mk.

## TILAAAN SEURAAVAT JULKAISUT:

	Hinta kpl
Suomalaiset työssä	10,-
Kolu Timo: Työelämän laatu 1977-1990	135,-
Lehto Anna-Maija: Työelämän laatu ja tasa-arvo	135,-
Työvoimatilasto 1990 vuosijulkaisu	150,-
Allen T. & Laaksonen S. & Keinänen P. & Ilmakunnas S.: Wage from work and gender	100,-
Allen T. & Laaksonen S. & Keinänen P. & Ilmakunnas S.: Palkkaa työstä ja sukupuolesta	95,-

Telefax (90) 1734 2474  
Puhelin (90) 1734 20111

Tilaaajan nimi

Yritys/työpaikka

Osoite

Postinumero ja postitoimipaikka

Puhelin

Tilastokeskus  
maksaa  
posti-  
maksun

Tilastokeskus 

Julkaisujen myynti  
PL 504  
OMAVASTAUS 000100/123  
00003 HELSINKI



# Työvoimatilasto

Arbetskraftsstatistik  
1991, 4. neljännes - 4 kvartalet

SVT Suomen Virallinen Tilasto  
Finlands Officiella Statistik  
Official Statistics of Finland

Central Statistical  
Office of Finland

Labour market  
1992:6

## Tiedustelut - Förfrågningar

Tapio Oksanen  
Hannu Siitonen  
(90) 17 341

Julkaisujen myynti:

Försäljning:

Hinta — Pris

Tilastokeskus  
PL 504  
00101 Helsinki  
Puh. (90) 173 41

Statistikcentralen  
PB 504  
00101 Helsingfors  
Tel. (90) 173 41

40 mk

ISSN 0785-0107  
= Työmarkkinat  
ISSN 0785-000X