

XXX

# ASUTUSTILASTOA

C. 1.

ASUTUSTOIMINTA YKSITYISLUONTOISELLA MAALLA

9

1929

JULKAISSUT  
ASUTUSHALLITUS

---

XXX

# KOLONISATIONSSSTATISTIK

C. 1.

KOLONISATIONSSVERKSAMHETEN  
Å JORD I ENSKILD ÅGO

9

1929

UTGIVEN AV  
KOLONISATIONSSSTYRELSEN

---

HELSINKI 1930

XXX

# ASUTUSTILASTOA

C. 1.

ASUIUSTOIMINTA YKSITYISLUONTOISELLA MAALLA

9

1929

JULKAISSUT  
ASUTUSHALLITUS

---

XXX

# KOLONISATIONSSTATISTIK

C. 1.

KOLONISATIONSVERKSAMHETEN  
Å JORD I ENSKILD ÅGO

9

1929

UTGIVEN AV  
KOLONISATIONSSTYRELSEN

---

## SISÄLTÖ: — INNEHÅLL:

	Siv.		Sid.
Alkulause .....	5	Förord .....	5

### I. Valtion välitön toiminta.

Valtion maanostot .....	7
-------------------------	---

### II. Valtion välillinen toiminta.

A. Maanostot asutuslain perusteella .....	7
B. Maalaiskuntien välitys .....	8
1. Asutuskassojen toiminta .....	8
a. Vuonna 1929 asutuskassoista myönnetyt uudet lainat .....	8
aa. Vuonna 1929 myönnetyt maanostolainat	8
1. Viljelystilat .....	10
2. Asutotilat .....	12
3. Lisämaat .....	14
4. Maanhinnat vuonna 1929 .....	16
bb. Vuonna 1929 myönnetyt rakennuslainat	16
cc. Vuonna 1929 myönnetyt viljelyslainat	17
dd. Vuonna 1929 myönnetyt vakauttamislainat .....	17
b. Vuonna 1928 asutuskassoille takaisinmaksetut lainat .....	18
c. Vuonna 1928 siirretyt lainat .....	19
d. Vuonna 1929 asutuskassoille takaisinmaksetut lainat .....	19
e. Vuonna 1929 siirretyt lainat .....	19
2. Kuntien maanostolainat .....	19
C. Maanosto-osuuskunnat .....	19

### Taulukkoliitteitä.

N:o 1. Valtion vuosina 1884—1929 ostamat maa-alueet .....	23
N:o 2. Valtion ostamien maa-alueitten käyttö asutustarkoituksiin vv. 1884—1928 ..	24
N:o 3. Valtion ostamille maa-alueille vuosina 1920—1928 perustetut asutustilat läänittäin .....	26
N:o 4. Valtion vuonna 1929 ostamat maa-alueet .....	28
N:o 5. Valtion ostamille maa-alueille vuonna 1929 perustetut asutustilat .....	28
N:o 6. Asutuskassoista vuonna 1929 viljelys- ja asutotilojen ostoon myönnetyt lainat .....	30

### I. Statens omedelbara verksamhet.

Statens jordköp .....	7
-----------------------	---

### II. Statens medelbara verksamhet.

A. Jordköp på grund av kolonisationslagen ..	7
B. Landskommunernas förmedling .....	8
1. Kolonisationskassornas verksamhet .....	8
a. Under år 1929 från kolonisationskassorna beviljade nya lån .....	8
aa. År 1929 beviljade jordköpslån .....	8
1. Odlingsslägenheterna .....	10
2. Bostadsslägenheterna .....	12
3. Tillskottsjorden .....	14
4. Jordpriserna år 1929 .....	16
bb. År 1929 beviljade byggnadslån .....	16
cc. År 1929 beviljade odlingsslån .....	17
dd. År 1929 beviljade konverteringslån ..	17
b. År 1928 till kolonisationskassorna återbetalade lån .....	18
c. Under år 1928 transporterade lån ..	19
d. År 1929 till kolonisationskassorna återbetalade lån .....	19
e. År 1929 transporterade lån .....	19
2. Kommunernas lån för jordköp .....	19
C. Jordköpandetslagen .....	19

### Tabellbilagor.

N:o 1. Av staten under åren 1884—29 inköpta jordområden .....	23
N:o 2. Användningen av staten inköpta områden till kolonisationsändamål under åren 1884—1928 .....	24
N:o 3. Kolonisationslägenheter bildade under åren 1920—1928 på de av staten inköpta jordområden .....	26
N:o 4. Av staten under året 1929 inköpta jordområden .....	28
N:o 5. På de av staten inköpta jordområden under året 1929 bildade kolonisationslägenheter .....	28
N:o 6. Ur kolonisationskassorna år 1929 för köp av odlings- och bostadsslägenheter beviljade lån .....	30

	Siv.		Sid.
N:o 7. Asutuskassoista vuonna 1929 lisämaan ostoon myönnettyt lainat .....	34	N:o 7. Ur kolonisationskassorna år 1929 för köp av tillskottsjord beviljade lån ..	34
N:o 8. Asutuskassoista vuonna 1929 myönnettyt velkojen vakauttamislainat ..	36	N:o 8. Ur kolonisationskassorna under året 1929 beviljade lån för konvertering av gälder .....	36
N:o 9. Kuntien valtionlainoilla ostamat maatilat ja niistä muodostettujen pientilojen lukumäärä <sup>31</sup> / <sub>12</sub> 1929 .....	38	N:o 9. De av kommunerna med statslån inköpta egendomarna och antalet på dem bildade småbrukargårdar <sup>31</sup> / <sub>12</sub> 1929	38
N:o 10. Valtion lainaa nauttivat maanostosuuskunnat, niiden ostamat maatilat ja näistä muodostetut pientilat <sup>31</sup> / <sub>12</sub> 1929 .....	38	N:o 10. Statslån åtnjutande jordköpsandelslag, de av dessa inköpta egendomarna och på dem bildade småbrukargårdar <sup>31</sup> / <sub>12</sub> 1929 .....	38
N:o 11. Asutuskassoista vuonna 1929 myönnettyt rakennus- ja poikkeusluontoiset rakennuslainat .....	40	N:o 11. Ur kolonisationskassorna år 1929 beviljade byggnadslån samt undantagslån för byggnader .....	40
N:o 12. Asutuskassoista vuonna 1929 myönnettyt viljelys- ja poikkeusluontoiset laidunraivauslainat .....	40	N:o 12. Ur kolonisationskassorna år 1929 beviljade odlingslån samt undantagslån för nyodling av betesmark .....	40
N:o 13. Vuonna 1928 siirretyt lainat .....	41	N:o 13. År 1928 transporterade lån .....	41
N:o 14. Asutuskassoille vuonna 1928 takaisinmaksetut lainat .....	42	N:o 14. Under år 1928 till kolonisationskassorna återbetalade lån .....	42

## Alkulause.

Heinäkuun 1 päivänä 1927 astui voimaan kesäkuun 3 päivänä 1927 annettu laki valtion varoilla tapahtuvan asutustoiminnan rahoittamisesta ja elokuun 11 päivänä 1927 vahvisti valtioneuvosto uuden johtosäännön maalaiskuntain asutuskassoille. Uuden johtosäännön mukaan voidaan kassoista myöntää maanostolainoja suoraan ostajalle korkeintaan 10 000 markkaa sekä väliaikaisia lainoja viljelytilan ja lisämaan hankkimista varten enintään 60 000 markkaa ja asuutotalan hankkimista varten enintään 15 000 markkaa. Aikaisemmin käytännössä olleiden lainojen lisäksi voidaan laidunlisämaan hankkimiseksi tai viljelyn laitumen perustamiseksi omalle maalle myöntää enintään 6 000 markan laina. Laidunlisämaita varten voivat myös asuutotalilliset saada lainoja. Edelleen voidaan kassoista myöntää erinäisiä poikkeus- ja paikallisuontoisia lainoja: Torpan tai lampuotitalan itsenäiseksi lunastamisesta tai niihin verrattavan muun pientilan ostosta aiheutuneiden velkojen vakauttamiseksi voidaan asutuskassoista myöntää lainaa enintään 60 000 markkaa ja enintään 60 % tilan maan ja rakennusten arvosta, josta on vähennetty tilaa rasittavat saavat. Itsenäistyneiden vuokra-alueiden omistajille voidaan nyt myös myöntää rakennuslainoja. Eräissä Kannaksen kunnissa voivat asutuskassat myöntää myös 10 000 markkaa suuremmat maanostolainat suoraan ostajalle, milloin osto tapahtuu ulkomaalaisen omistamasta kiinteistöstä.

Esillä oleva tilasto on yleensä laadittu samaan tapaan kuin vuoden 1928 tilasto. Lisänä tähän tilastoon on tullut selvitys valtion palautuslain nojalla tapahtuneesta maanhankinnasta sekä niistä asutuslain nojalla tapahtuneista maanhankinnoista, joissa valtion välittämä kauppahinta suoritetaan senjälkeen kun ostettu alue on maarekisteriin merkitty. Tietojen viivästymisen vuoksi on v. 1929 takaisinmaksettujen ja siirrettyjen lainojen käsittely siirretty seuraavan vuoden tilastoon.

Helsingissä, Asutushallituksessa, maaliskuussa 1930.

## Förord.

Den 1 juli 1927 trädde i kraft den 3 juni utgiven lag om finansiering av kolonisationsverksamheten med statsmedel och den 11 augusti 1927 fastställde statsrådet ny instruktion för landskommunernas kolonisationskassor. Enligt den nya instruktionen kunna kolonisationskassorna utgiva jordköpslån direkte åt köparen till ett belopp av högst 10 000 mark och interimistiska lån för anskaffande av odlingslägenheter och tillskottsjord högst 60 000 mk och för anskaffande av bostadslägenheter högst 15 000 mark. Förutom de tidigare stadgade länen kunna ur kolonisationskassorna ytterligare lån beviljas för anskaffande av tilläggsbetesmark eller för anläggande av odlad betesmark på egen jord högst 6 000 mark. Lån för erhållande av tilläggsbetesmark kan jämväl tilldelas ägare av bostadslägenhet. Vidare kunna ur kassorna beviljas vissa slags undantags- och lokala lån. För konvertering av de lån vilka tillkommit vid inlösen av torp eller landbolägenheter eller vid köp av med dem jämförliga småbrukslägenheter, kunna ur kolonisationskassorna lån beviljas till belopp av högst 60 000 mk och högst 60 % av jordens och byggnadernas värde, varifrån avdragits lägenhetens belastande fordringar. Till ägare av bostadslägenheter kunna mera jämväl lån beviljas för uppförande av byggnader. I en del kommuner på Karelska näset kunna kolonisationskassorna bevilja lån även till högre belopp än tiotusen mark direkte åt köparen, då köpet gäller jord som äges av utlänning.

Den nu föreliggande statistiken är uppgjord på enahanda sätt som 1928 års statistik. Till denna har kommit en utredning om statens jordförvärv med stöd av den s. k. restitutionslagen samt om de jordförvärv med stöd av kolonisationslagen, vid vilka den genom statens förmedling utbetalade köpeskillingen erlägges sedan det inköpta området antecknats som ny lägenhet i jordregistret. Med anledning av att primäruppgifterna försenats har behandlingen av under år 1929 återbetalade och transporterade lån uppskjutits till följande år.

Helsingfors, å Kolonisationsstyrelsen i mars 1930.

O. W. Willandt.



## I. Valtion välitön toiminta. — I. Statens omedelbara verksamhet.

### Valtion maanostot. — Statens jordköp.

Vuoden 1929 kuluessa on valtio asutustarkoituksessa tehnyt kaikkiaan 10 maatilanostoa. Ostetun maa-alan yhteenlaskettu pinta-ala oli 5 787.789 ha ja ostohinta 10 642 500 mk., joten keskihinta hehtaaria kohden on ollut 1 839 mk. Näitä valtion maanostoja koskevat tarkemmat tiedot ovat liitetaulukoissa n:ot 1—5.

Edellisen lisäksi on valtio vuosien 1927—1929 aikana ns. palautuslain nojalla ostanut puutavara-yhtiöiden lainvastaisesti hankkimia tiloja kaikkiaan 129 ja oli ostetun alueen yhteenlaskettu pinta-ala 10 807.764 ha ja ostohinta 6 982 412: 65 mk., joten keskihinta hehtaaria kohti on ollut 646 mk. Näitä valtion maanostoja koskevat tarkemmat tiedot ovat liitetaulukossa n:o 6.

Under år 1929 har staten för kolonisationsändamål inköpt inalles 10 lägenheter. Den sammanlagda arealen av dessa lägenheter utgör 5 787.789 ha och inköpspriset 10 642 500 mk; medelpriset har sålunda varit 1 839 mk per ha. Närmare uppgifter angående dessa statsverkets jordköp ingå i tabellbilagorna n:o 1—5.

Ytterligare har staten under åren 1927—1929 på grund av den sk. restitutionslagen inköpt av trävarubolagen i strid med lagen förvärvade lägenheter inalles 129 med en sammanlagd areal av 10 807.764 ha och för ett inköpspris av 6 982 412: 65 mk; medelpriset har sålunda varit 646 mk per ha. Närmare uppgifter angående dessa statsverkets jordköp ingå i tabellbilaga n:o 6.

## II. Valtion välillinen toiminta. — II. Statens medelbara verksamhet.

### A. Maanostot asutuslain perusteella.

Vuoden 1929 aikana on tehty sellaisia maanostoja asutuslain perusteella, joissa maksamaton kauppahinta valtion puolesta suoritetaan maanmyyjälle etukäteen valtion varoista, senjälkeen kuin tila on maarekisteriin merkitty, kaikkiaan 21. Näistä oli viljelystiloinen ostoja 18 ja lisämaiden ostoja 3. Viljelystiloihin kuului maata yhteensä 567.941 ha ja lisämaihin 65.990 ha. Edellisten yhteenlaskettu kauppahinta oli 870 700 mk. ja jälkimäisten 126 000 mk. Valtion varoista maksettava määrä oli viljelystiloinen ostoissa yhteensä 753 700 mk. ja lisämaiden ostoissa 91 890 mk.

Pääasiassa tapahtuu asutuslain mukaisten maanostojen rahoittaminen siten, että asutuskassoista myönnetään maanmyyjälle ns. väliaikainen laina siksi kunnes uusi tila on maarekisteriin merkitty ja kaupan rahoittamiseksi myönnetty laina saadaan nostaa valtiokonttorista. Nämä maanostot käsitellään tässä tilastossa asutuskassoista myönnettyjen maanostolainojen yhteydessä. (Kts. siv. 8).

### A. Jordköp på grund av kolonisationslagen.

På grund av kolonisationslagen har under år 1929 verkställts sådana jordköp, vid vilka det oguldna inköpspriset på förhand utbetalas av staten åt jordsäljaren efter det lägenheten blivit inregistrerad i jordregistret, inalles 21. Av dessa voro inköp av odlingslägenheter 18 och tillskottsjord 3. Till odlingslägenheter hörde jord av 567.941 ha och till tillskottsjord av 65.990 ha. De förstnämndas sammanlagda köpeskillingen var 870 700 mk och de sistnämndas 126 000 mk. Den ur statens medel till utbetalning bestämda summan var vid inköp av odlingslägenheter tillsammans 753 700 mk och av tillskottsjord 91 890 mk.

I huvudsak sker finansieringen av de jordköp som göras med stöd av kolonisationslagen sålunda, att ur kolonisationskassan jordsäljaren beviljas ett s. k. interimistiskt lån intill dess den nya lägenheten införts i jordregistret och det för finansierandet av köpet beviljade lånet får lyftas i statskontoret. Dessa jordköp behandlas i denna statistik i sammanhang med de ur kolonisationskassorna beviljade lånen. (Se sid. 8).

## B. Maalaiskuntien välitys. — B. Landskommunernas förmedling.

### 1. Asutuskassojen toiminta vuonna 1929.

#### a. Vuonna 1929 asutuskassoista myönnetty uudet lainat.

Asutuskassain ehdottamain ja asutushallituksen vuonna 1929 hyväksymäin lainojen luku ja rahamäärä käy selville seuraavasta taulukosta:

### 1. Kolonisationskassornas verksamhet år 1929.

#### a. Under år 1929 från kolonisationskassorna beviljade nya lån.

De av kolonisationskassorna till beviljande föreslagna och av kolonisationsstyrelsen år 1929 godkända länens antal och belopp framgår av följande tabell:

Tarkoitukset, joihin lainat on myönnetty Ändamålen, vartill länen beviljats	Lainojen — Länens		
	luku antal	kokonais- määrä total- belopp Smk.	keski- suuruus medel- storlek Smk.
Maanosto — Jordköp .....	2 295	25 583 248	11 147
Rakentaminen — Uppförande av byggnader .....	5 087	40 890 100	8 038
Perusparannustyöt — Grundförbättringsarbeten .....	605	2 464 100	4 073
Lunastuslainan vakauttaminen — Konvertering av inlösningslån .....	445	4 513 700	10 143
Kaikki lainat — Samtliga lån	8 432	73 451 148	8 711

#### aa. Vuonna 1929 myönnetty maanostolainat.

Asutushallituksen vuonna 1929 asutuskassoista myönnettäväksi hyväksymäin maanostolainojen luku ja rahamäärä käy selville allaolevasta taulukosta:

#### aa. År 1929 beviljade jordköpslån.

De av kolonisationsstyrelsen år 1929 till beviljande godkända jordköpslänens antal och belopp framgår av nedanstående tabell:

Lainat on myönnetty. — Länen äro beviljade för	Lainojen luku. Antal län.	Myönnetty määrä. Beviljat belopp. Smk.	Lainojen keski- suuruus. Länens medel- storlek. Smk.
viljelystilan ostamiseen — inköp av odlingslägenhet .....	668	12 627 610	18 904
asuntotilan » — » » bostadslägenhet .....	570	2 968 800	5 208
lisämaan » — » » tillskottsjord .....	1 057	9 986 838	9 448
Kaikki lainat — Samtliga lån	2 295	25 583 248	11 147

Asutushallituksessa on hylätty 855 maanostolainan-  
anomusta, joitten yhteenlaskettu anottu lainamäärä  
oli 13 483 320 mk.

Yllämainituista maanostolainoista on elokuun  
11 p:mä 1927 asutusrahastosta voimaanastuneen  
johtosäännön mukaisia n. s. väliaikaisia lainoja 344  
kpl, joitten yhteenlaskettu määrä on 12 258 948  
markkaa, josta määrästä 7 403 948 markkaa on  
maksettu rahassa ja 4 855 000 markkaa valtion asu-  
tusobligatioissa.

Kolonisationsstyrelsen har förkastat 855 ansök-  
ningar om jordköpslån till ett sammanlagt belopp  
av 13 483 320 mk.

Av de ovannämnda jordköpslänerna äro 344 st.  
s. k. interimistiska län, givna i enlighet med in-  
struktion angående kolonisationsfonden av den 11  
augusti 1927. Länens sammanlagda belopp utgör  
12 258 948 mark, varav 7 403 948 mark utbetalats i  
penningar och 4 855 000 mark i statens kolonisa-  
tionsobligationer.

Eri suuruisten maanostolainojen lukumäärä käy selville allaolevasta taulukosta:

Antalet olika stora jordköpslån framgår av nedanstående tabell:

Suuruusryhmä. Storlekskategori.	Viljelystilalainat. Odlingslägenhetslån.		Asuntotilalainat. Bostadslägenhetslån.		Lisämaalainat. Tillskottsjordslån.		Yhteensä. Summa.	
	Lainojen luku. Antal lån	%	Lainojen luku. Antal lån.	%	Lainojen luku. Antal lån.	%	Lainojen luku. Antal lån.	%
1 000—2 500 .....	2	0.3	80	14.1	36	3.4	128	5.6
2 500—5 000 .....	21	3.1	179	31.4	173	16.4	373	16.3
5 000—7 500 .....	81	12.1	181	31.7	293	27.7	555	24.1
7 500—10 000 .....	47	7.0	55	9.7	116	11.0	218	9.5
10 000—15 000 .....	297	44.5	69	12.1	321	30.3	687	29.9
15 000—20 000 .....	19	2.9	6	1.0	26	2.5	41	1.8
20 000—25 000 .....	27	4.1	—	—	19	1.8	46	2.0
25 000—30 000 .....	18	2.7	—	—	24	2.3	42	1.8
30 000—40 000 .....	48	7.2	—	—	23	2.2	71	3.1
40 000—50 000 .....	29	4.3	—	—	12	1.1	41	1.8
50 000—60 000 .....	79	11.8	—	—	14	1.3	93	4.1
	668	100.0	570	100.0	1 057	100.0	2 295	100.0

Myönnettyjen lainojen avulla on ostettu seuraavat määrät maata:

Med tillhjälp av de utgivna lånen ha följande arealer jord blivit inköpta:

Läni — Län	Peltoa. Aker.	Niittyä. Äng.	Vilj. kelp. kovap. maata. Odlingsb. mineral- jord.	Viljelysk. suomaata. Odlingsb. kärrjord.	Kasvull. metsä- maata. Växtlig skogs- mark.	Kehnok. metsä- maata. Mindre växtlig skogs- mark.	Rahka- suota. Vit- mosse.	Jouto- maata. Impe- diment.	Yhteensä. Summa. ha
Uudenmaan — Nylands	325.439	49.872	101.165	15.718	375.824	23.873	3.970	13.352	909.213
Turun ja Porin — Åbo och Björneborgs . . .	859.929	143.617	212.661	114.260	898.066	120.680	39.360	12.510	2 401.083
Ahvenanmaa — Åland	0.555	—	2.000	—	4.000	1.500	4.000	1.500	13.555
Hämeen — Tavastehus	537.400	85.560	178.109	53.750	794.582	18.600	2.620	4.060	1 674.681
Viipurin — Viborgs . .	682.435	320.754	775.428	213.270	1 586.915	87.399	85.990	29.404	3 781.595
Mikkelin — St. Michels	105.830	79.030	293.100	51.700	571.697	19.800	16.600	3.960	1 141.717
Kuopion — Kuopio . .	391.060	512.366	1 151.680	509.800	2 118.805	118.150	60.780	16.160	4 878.801
Vaasan — Vasa . . . . .	595.068	172.764	241.955	224.980	877.510	134.325	167.500	65.862	2 479.964
Oulun — Uleåborgs . .	640.628	1 271.938	728.904	972.661	2 706.599	780.899	90.880	575.510	7 768.019
Koko maa — Hela landet	4 138.344	2 635.901	3 685.002	2 156.139	9 933.998	1 305.226	471.700	722.318	25 048.628

Vuoden 1928 lopussa oli asutuskassoista myönnettyjen lainojen avuin vuodesta 1899 alkaen ostettu maata yhteensä 404 954.479 ha ja koska vuonna 1929 ostettiin 25 048.628 ha lisää, oli asutuskassoista vuosina 1899—1929 annettujen lainojen avulla ostetun maan kokonaispinta-ala 430 003.107 ha. Tälle maa-alalle perustettujen asutustilojen luku oli v. 1929 lopussa 19 531, joista 11 757 viljelystilaa ja 7 774 asuntotilaa. Lisämaan ostoja on tapahtunut kaikkiaan 8 126.

Ostetun maan (2 295 lainaa) ostohinta oli tilastovuonna 40 433 848 markkaa. Myönnettyjen lainojen yhteenlaskettu määrä oli 25 583 248 markkaa eli 63.3 % ostettujen maitten yhteenlasketusta ostohinnasta.

Vid utgången av år 1928 var totalarealen av med kassalån sedan 1899 inköpt jord sammanlagt 404 954.479 ha och då den år 1929 inköpta jordens areal utgjorde 25 048.628 ha, var alltså totalarealen av med kassalån under åren 1899—1929 inköpt jord 430 003.107 ha. På denna areal ha bildats intill utgången av år 1929 19 531 kolonisationslägenheter, av vilka 11 757 odlingslägenheter och 7 774 bostadslägenheter. Köp av tillskottsjord har förekommit i 8 126 fall.

Inköpspriset för den år 1929 inköpta jorden (2 295 lån) var 40 433 848 mark. De beviljade lånen sammanlagda belopp var 25 583 248 mark eller 63.3 % av den inköpta jordens pris.

Aikaisempina vuosina myönnettyjen lainojen lukumäärä ja keskiuus käyvät selville alla olevasta taulukosta.

Antalet under olika år beviljade län och deras medelstorlek framgå av följande tabell.

Vuonna År	Tarkoitus, johon lainat annettiin Ändamålet, vartill lånen beviljats								Kaikkien lainojen Samtliga lån	
	maanosto jordköp		rakentaminen uppförande av byggnader		perusparannukset grundförbättringsarbeten		muu tai tuntematon tarkoitus annat eller okänt ändamål		lukumäärä, antal lån.	keskiuus medelstorlek Smk.
	lainojen lukumäärä, antal lån.	keskiuus medelstorlek Smk.	lainojen lukumäärä, antal lån.	keskiuus medelstorlek Smk.	lainojen lukumäärä, antal lån.	keskiuus medelstorlek Smk.	lainojen lukumäärä, antal lån.	keskiuus medelstorlek Smk.		
1908	552	953	102	408	80	406	1	30	735	816
1909	753	1 033	116	369	38	346	2	1 200	909	920
1910	1 961	1 082	283	467	55	283	1	500	2 300	987
1911	1 132	1 037	168	414	51	307	—	—	1 351	933
1912	807	1 067	90	442	25	376	—	—	922	978
1913	1 225	1 059	175	444	25	314	1	500	1 426	970
1914	835	1 128	210	436	38	278	1	500	1 084	963
1915	760	1 025	215	476	60	302	1	300	1 036	869
1916	534	1 149	115	503	12	413	1	800	662	1 022
1917	363	1 344	82	705	16	738	4	525	465	1 203
1918	206	1 638	64	788	23	717	17	1 906	310	1 409
1919	248	2 510	71	1 406	15	967	17	1 412	351	2 167
1920	397	2 955	114	1 590	15	1 400	11	1 900	537	2 600
1921	798	4 593	846	2 376	667	1 590	—	—	2 311	2 914
1922	1 544	5 158	2 228	2 925	1 341	1 613	—	—	5 113	3 256
1923	1 600	5 150	2 009	3 258	830	1 908	—	—	4 439	3 688
1924	885	5 626	1 285	4 737	246	2 196	—	—	2 416	4 804
1925	1 812	7 517	2 026	7 031	333	3 674	—	—	4 171	6 974
1926	1 802	9 359	1 986	7 684	386	3 642	—	—	4 174	8 033
1927	2 039	10 698	2 519	8 213	544	3 905	1) 53	6 832	5 155	8 727
1928	2 401	11 305	5 018	7 941	815	4 010	1) 870	9 708	9 104	8 645
1929	2 295	11 147	5 087	8 038	605	4 073	1) 445	10 143	8 432	8 711

## 1. Viljelystilat.

Viljelystilojen perustamiseen on käytetty kaikkiaan ja keskimäärin seuraavat alat maata (1:stä lainasta puuttuu tietoja):

## 1. Odlingslägenheter.

För bildande av odlingslägenheter ha sammanlagt och i medeltal följande arealer blivit använda (Uppgifter saknas angående 1 län):

Maankäyttölaji. — Kulturart.	Yhteensä. Summa. ha	Keskimäärin I medeltal ha
Peltoa — Åker	2 031.463	3.040
Niittyä — Äng	1 386.081	2.075
Vilj. kelp. kovaperäistä maata — Odlingsbar mineraljord	2 311.825	3.461
Vilj. kelp. suomaata — Odlingsbar kärrjord	1 487.831	2.227
Kasvullista metsämaata — Växtlig skogsmark	6 754.580	10.112
Kehnokasvuista metsämaata — Mindre växtlig skogsmark	880.188	1.318
Rahkasuota — Vitmosse	263.360	0.394
Joutomaata — Impediment	460.049	0.689
Yhteensä — Summa	15 575.377	23.316

1) Lainojen vakauttaminen — Konvertering av lånen.

Perustetuista viljelytiloista on sellaisia, joissa viljelysmään (pellon, niityn ja viljelyskelpoisen maan) yhteenlaskettu pinta-ala on (1 lainasta puuttuu tietoja):

Viljelysmaata. — Odlingsjord.	Luku. — Antal.	%
alle — under 5.0 ha .....	84	12.6
5.0 „ „ 7.5 „ .....	163	24.4
7.5 „ „ 10.0 „ .....	124	18.6
10.0 ha ja enemmän — och mera .....	296	44.4
<b>Yhteensä — Summa</b>	<b>667</b>	<b>100.0</b>

Antalet odlingslägenheter med nedanstående arealen av odlingsjord (åker, äng och odlingsbar jord sammanlagda) är följande (beträffande 1 län saknas uppgifter):

Viljelystilöjens keskisuuruus ja keskihinta sekä anottujen ja myönnettyjen lainojen keskisuuruus oli eri lääneissä seuraava:

Odlingslägenheternas medelstorlek och medelpris ävensom de ansökta och beviljade länens medelstorlek i de olika länen voro följande:

Lääni. — Län.	Viljelystilöjens keskisuuruus, ha Odlingslägenheternas medelstorlek, ha	Maksettu hinta, Smk. Erlagt pris, Fmk.		Anotun lainan määrä tilaa kohti, Smk. Ansökt lånebelopp per lägenhet, Fmk.	Myönnetty lainamäärä, Smk. Beviljat lånebelopp, Fmk.	
		viljelystilaa kohti. per odlingslägenhet.	1 ha kohti. per 1 ha.		viljelystilaa kohti. per odlingslägenhet.	1 ha kohti. per 1 ha.
Uudenmaan — Nylands .....	16.595	50 300	3 039	25 692	25 308	1 525
Turun ja Porin — Åbo och Björneborgs ..	19.146	49 754	2 599	31 587	30 775	1 607
Ahvenanmaa — Åland .....	—	—	—	—	—	—
Hämeen — Tavastehus .....	20.791	53 233	2 560	38 898	38 102	1 833
Viipurin — Viborgs .....	21.447	34 596	1 613	22 093	21 183	988
Mikkelin — St. Michels .....	20.480	23 119	1 129	12 869	11 190	546
Kuopion — Kuopio .....	22.358	19 625	878	13 338	12 846	575
Vaasan — Vasa .....	20.089	28 888	1 438	18 510	17 918	892
Oulun — Uleåborgs .....	30.939	19 137	619	14 586	13 786	446
<b>Koko maa — Hela landet</b>	<b>23.316</b>	<b>29 559</b>	<b>1 268</b>	<b>19 664</b>	<b>18 904</b>	<b>811</b>

Kuinka monta % eri lääneissä ostetusta maa-alueesta maksettu hinta oli arvioidusta kokonaiskauppa-arvosta, käy selville seuraavasta taulukosta:

Huru många % i olika länen har köpesumman varit av det inköpta jordområdets hela handelsvärde framgår ur följande tabell:

Lääni. — Län.	Ostetun maa-alueen — Det inköpta jordområdets		
	arvioitu kokonaiskauppa-arvo. hela handelsvärde Smk.	maksettu hinta. köpesumma. Smk.	%
Uudenmaan — Nylands .....	1 398 478	1 307 800	93.5
Turun ja Porin — Åbo och Björneborgs ..	3 921 695	3 433 010	87.5
Ahvenanmaa — Åland .....	—	—	—
Hämeen — Tavastehus .....	3 361 301	2 874 558	85.5
Viipurin — Viborgs .....	3 796 528	3 286 600	86.6
Mikkelin — St. Michels .....	1 260 284	971 000	77.1
Kuopion — Kuopio .....	4 697 485	3 395 196	72.3
Vaasan — Vasa .....	1 816 756	1 415 500	77.9
Oulun — Uleåborgs .....	4 089 120	3 061 865	74.9
<b>Koko maa — Hela riket</b>	<b>24 341 647</b>	<b>19 745 529</b>	<b>81.1</b>

Lainansaajain yhteiskunnallinen asema lainan saadessaan oli (1 lainasta puuttuu tietoja):

Läntagarnas samhällsställning vid tiden för länets beviljande var (beträffande 1 län saknas uppgifter):

Lainansaajain tähänastinen yhteiskunnallinen asema. — Läntagarnas hittillsvarande samhällsställning	Luku. Antal.	%
Talollisen poika — Hemmansägareson	142	21.3
Asutustalollisen poika — Son till innehavare av kolonisationslägenhet	24	3.6
Tilan tai tilanosan vuokraaja tai vuokraajan poika — Arrendator av hemman eller hemmansdel eller son av dylik arrendator	63	9.4
Ent. torppari tai mäkitupalainen, joka ei ole lunastanut vuokra-alueita eikä enään sellaista hallitse. — F. d. torpare eller backstugusittare, som icke inlöst lego-område och icke mera innehar dylikt	41	6.2
Ent. torpparin tai mäkitupalaisen poika — Son av f. d. torpare eller backstugusittare	70	10.5
Torppari — Torpare	17	2.6
Mäkitupalainen — Backstugusittare	32	4.8
Maataloustyöläinen — Lantbruksarbetare	163	24.4
Metsätyöläinen — Skogsarbetare	14	2.1
Tehdastyöläinen — Fabriksarbetare	8	1.2
Käsityöläinen — Hantverkare	37	5.5
Muu — Annan	56	8.4
Yhteensä — Summa	667	100.0

Lainansaajain päätoimeentulolähde ennen lainansaantia käy selville seuraavasta taukukosta (1 lainasta puuttuu tietoja):

Läntagarnas tidigare huvudinkomstkälla framgår av följande tabell (beträffande 1 län saknas uppgifter):

Lainansaajain aikaisempi päätoimeentulolähde. — Läntagarnas tidigare huvudinkomstkälla.	Luku. Antal.	%
Oma maatalous — Eget lantbruk	97	14.6
Satunnaiset maataloustyöt vieraassa taloudessa — Tillfälliga lantbruksarbeten i främmande drift	218	32.7
Muut satunnaiset työt — Övriga tillfälliga arbeten	228	34.2
Metsä- ja uittotyöt — Skogs- och flottningsarbete	39	5.8
Kalastus — Fiske	3	0.5
Ammattikäsiyö — Hantverk	61	9.1
Tehdastyö — Fabriksarbete	10	1.5
Kauppa ja liikenteet — Handel och kommunikationer	1	0.1
Vuosipalkka — Årslön	10	1.5
Yhteensä — Summa	667	100.0

## 2. Asuntotilat.

## 2. Bostadslägenheterna.

Asuntotilojen perustamiseen on käytetty kaikkiaan ja keskimäärin seuraavat alat maata:

För bildande av bostadslägenheter ha sammanlagt och i medeltal följande arealer jord blivit använda:

Tiluslaji. — Ägoslag.	Yhteensä. Summa. ha	Keskimäärin. I medeltal. ha
Peltoa — Åker	448.342	0.787
Niittyä — Äng	91.451	0.161
Vilj. kelp. kovaperäistä maata — Odlingsbar mineraljord	336.679	0.591
Viljelyskelpoista suomaata — Odlingsbar kärrjord	43.450	0.076
Kasvullista metsämaata — Växtlig skogsmark	175.120	0.307
Kehnokasvuista metsämaata — Mindre växtlig skogsmark	10.428	0.018
Rahkasuota — Vitmosse	0.830	0.001
Joutomaata — Impediment	4.695	0.008
Yhteensä — Summa	1 110.995	1.949

Asuntotilojen keskisuuruus ja keskihinta sekä  
anottujen ja hyväksytyjen lainojen keskisuuruus  
oli eri lääneissä seuraava:

Bostadslägenheternas medelstorlek och medelpris  
ävensom de ansökta och beviljade länens medel-  
storlek i de olika länen voro följande:

Läni. — Län.	Asuntotilain keskisuuruus, ha. Bostadslägenheternas medelstorlek, ha.	Maksettu hinta, Smk. Erlagt pris, Fmk.		Anotun lainan määrä tilaa kohti, Smk. Ansökt länebelopp per lägenhet, Fmk.	Myönnetty lainamäärä, Smk. Beviljat länebelopp, Fmk.	
		asuntotilaa kohti, per bostadslägenhet.	1 ha kohti, per 1 ha.		asuntotilaa kohti, per bostadslägenhet.	1 ha kohti, per 1 ha.
Uudenmaan — Nylands	1.190	11 397	9 574	7 612	5 579	4 687
Turun ja Porin — Åbo och Björneborgs	1.920	11 398	5 934	6 932	5 348	2 784
Ahvenanmaa — Åland	1.500	4 000	2 667	4 000	3 000	2 000
Hämeen — Tavastehus	1.106	8 614	7 788	6 216	4 531	4 096
Viipurin — Viborgs	2.071	9 194	4 438	7 522	5 570	2 689
Mikkelin — St. Michels	2.003	5 569	2 780	4 321	3 786	1 890
Kuopion — Kuopio	2.508	6 887	2 746	5 345	4 618	1 841
Vaasan — Vasa	2.080	9 493	4 563	7 341	5 900	2 836
Oulun — Uleåborgs	3.023	8 053	3 709	6 671	5 296	2 439
Koko maa — Hela landet	1.949	8 958	4 596	6 663	5 208	2 672

Kuinka monta % eri lääneissä ostetusta maa-  
alueesta maksettu hinta oli arvioidusta kokonais-  
kauppa-arvosta käy selville seuraavasta taulukosta:

Huru många % i olika län har köpesumman  
varit av det inköpta jordområdets hela handels-  
värde framgår ur följande tabell:

Läni. — Län.	Ostetun maa-alueen — Det inköpta jordområdets		
	arvioitu kokonais- kauppa-arvo, hela handelsvärde, Smk.	maksettu hinta, köpesumma, Smk.	%
Uudenmaan — Nylands	450 765	433 080	96.1
Turun ja Porin — Åbo och Björneborgs	1 084 164	946 005	87.3
Ahvenanmaa — Åland	4 000	4 000	100.0
Hämeen — Tavastehus	664 544	637 460	95.9
Viipurin — Viborgs	708 931	652 750	92.1
Mikkelin — St. Michels	86 500	77 970	90.1
Kuopion — Kuopio	698 306	578 497	82.8
Vaasan — Vasa	942 479	825 930	87.6
Oulun — Uleåborgs	1 126 636	950 235	84.3
Koko maa — Hela riket	5 766 325	5 105 927	88.5

Lainansaajain yhteiskunnallinen asema lainan  
saadessaan oli:

Läntagarnas samhällsställning vid tiden för lä-  
nets beviljande var:

Lainansaajain tähänastinen yhteiskunnallinen asema. — Läntagarnas hittillsvarande samhällsställning.	Luku. Antal.	%
Talollisen poika — Hemmansägareson	70	12.3
Asutustilallisen poika — Son till innehavare av kolonisationslägenhet	25	4.4
Tilan tai tilanosan vuokraaja tai vuokraajan poika — Arrendator av hemman eller hemmansdel eller son av dylik arrendator	28	4.9
Ent. torppari tai mäkitupalainen, joka ei ole lunastanut vuokra-alueita eikä enään sellaista hallitse — F. d. torpare eller backstugusittare, som icke inlöst lego-område och icke mera innehar dylikt	15	2.6
Ent. torpparin tai mäkitupalaisen poika — Son till f. d. torpare eller backstugusittare	71	12.5
Torppari — Torpare	—	—
Mäkitupalainen — Backstugusittare	23	4.0
Maataloustyöläinen — Lantbruksarbetare	155	27.2
Metsätyöläinen — Skogsarbetare	23	4.0
Tehdastyöläinen — Fabriksarbetare	29	5.1
Käsityöläinen — Hantverkare	76	13.3
Muu — Annan	55	9.7
Yhteensä — Summa	570	100.0

Lainansaajain päätoimeentulolähde ennen lainan-  
saantia käy selville seuraavasta taulukosta:

Läntagarnas tidigare huvudinkomstkälla fram-  
går av följande tabell:

Lainansaajain aikaisempi päätoimeentulolähde. — Läntagarnas tidigare huvudinkomstkälla.	Luku. Antal.	%
Oma maatalous — Eget lantbruk .....	13	2.3
Satunnaiset maataloustyöt vieraassa taloudessa — Tillfälliga lantbruksarbeten i främmande drift .....	140	24.6
Muut satunnaiset työt — Övriga tillfälliga arbeten .....	246	43.0
Metsä- ja uittotyöt — Skogs- och flottningsarbete .....	33	5.8
Kalastus — Fiske .....	2	0.4
Ammattikäsiö — Hantverk .....	91	16.0
Tehdastyö — Fabriksarbete .....	28	4.9
Kauppa ja liikenteet — Handel och kommunikationer .....	4	0.7
Vuosipalkka — Årslön .....	13	2.3
Yhteensä — Summa	570	100.0

## 3. Lisämaat.

Lisämaaksi on ostettu kaikkiaan ja keskimäärin  
seuraavat alat maata:

## 3. Tillskottsjord.

Till tillskottsjord ha sammanlagt och i medeltal  
inköpts följande arealer jord:

Tilustaji. — Ägoslag.	Yhteensä. Summa.	Keskimäärin. I medeltal.
Peltoa — Åker .....	1 658.539	1.569
Niittyä — Äng .....	1 158.369	1.096
Vilj. kelp. kovaperäistä maata — Odlingbar mineraljord .....	1 036.498	0.981
Vilj. kelp. suomaata — Odlingbar kärj jord .....	624.858	0.591
Kasvullista metsämaata — Växtlig skogsmark .....	3 004.298	2.842
Kehnokasvuista metsämaata — Mindre växtlig skogsmark .....	414.610	0.392
Rahkasuota — Vitmosse .....	207.510	0.196
Joutomaata — Impediment .....	257.574	0.244
Yhteensä — Summa	8 362.256	7.911

Lainoista oli 13 kpl., yhteensä 58 000: — mk.,  
myönnetty laidunlisämaiden oston asuntotilallisille.

Av länen hade 13 st., tillsammans 58 000: —  
mk., beviljats åt innehavare av bostadslägenhet för  
inköp av tilläggsbetesmark.

Lisämaitten keskiuusuruus ja keskihinta sekä anot-  
tujen ja hyväksytyjen lainojen keskiuusuruus eri  
lääneissä oli seuraava:

Tillskottsjordens medelstorlek och medelpris  
ävensom de ansökta och beviljade länen medelstor-  
lek i de olika länen voro följande:

Läni. — Län.	Lisämaitten keskiuusuruus, ha Tillskotts- jordens medelstor- lek, ha.	Maksettu-hinta, Smk. Erlagt pris, Fmk.		Anotun lainan määrä lisa- maata kohti, Smk. Ansökt läne- belopp per tillskotts- jord, Fmk.	Myönnetty laina- määrä, Smk. Beviljat läne- belopp, Fmk.	
		lisämaata kohti. per till- skotts- jord.	1 ha kohti. per 1 ha.		lisämaata kohti. per till- skotts- jord.	1 ha kohti. per 1 ha.
Uudenmaan — Nylands .....	8.650	29 209	3 377	21 010	20 400	2 358
Turun ja Porin — Åbo och Björneborgs ..	5.058	18 174	3 593	12 105	10 326	2 030
Ahvenanmaa — Åland .....	6.028	13 750	2 281	13 750	8 750	1 452
Hämeen — Tavastehus .....	5.466	17 803	3 257	12 756	11 738	2 147
Viipurin — Viborgs .....	7.463	14 231	1 907	9 741	8 390	1 124
Mikkelin — St. Michels .....	13.342	13 932	1 044	9 542	7 726	579
Kuopion — Kuopio .....	8.794	9 990	1 136	7 243	6 485	737
Vaasan — Vasa .....	7.303	13 854	1 897	9 712	8 118	1 112
Oulun — Uleåborgs .....	10.994	10 914	993	9 386	8 871	807
Koko maa — Hela landet	7.911	14 742	1 863	10 632	9 448	1 194

Kuinka monta % eri lääneissä ostetusta maa-alueesta maksettu hinta oli arvioidusta kokonaiskauppa-arvosta käy selville seuraavasta taulukosta:

Huru många % i olika län har köpesumman varit av det inköpta jordområdets hela handelsvärde framgår ur följande tabell:

Lääni. — Län.	Ostetun maa-alueen — Det inköpta jordområdets		
	arvioitu kokonaiskauppa-arvo. hela handelsvärde. Smk.	maksettu hinta. köpesumma. Smk.	%
Uudenmaan — Nylands .....	1 580 977	1 460 435	92.4
Turun ja Porin — Åbo och Björneborgs .....	3 630 693	3 307 663	91.1
Ahvenanmaa — Åland .....	42 770	27 500	64.3
Hämeen — Tavastehus .....	1 662 584	1 531 070	92.1
Viipurin — Viborgs .....	3 439 956	3 045 335	88.5
Mikkelin — St. Michels .....	300 517	264 700	88.1
Kuopion — Kuopio .....	1 110 441	909 083	81.9
Vaasan — Vasa .....	2 959 515	2 493 675	84.3
Oulun — Uleåborgs .....	3 145 814	2 542 931	80.8
<b>Koko maa — Hela riket</b>	<b>17 873 267</b>	<b>15 582 392</b>	<b>87.2</b>

Lisämaat on ostettu käytettäväksi seuraaviin tarkoituksiin:

Den inköpta tillskottsjordens är avsedd att användas för följande ändamål:

Lisämaata on tarkoitus käyttää — Tillskottsjordens är avsedd att användas såsom	Luku. Antal.	%
Pelloksi — Åker .....	781	73.9
Niityksi — Äng .....	68	6.4
Laitumeksi — Bete .....	117	11.1
Metsämaaksi — Skogsmark .....	91	8.6
<b>Yhteensä — Summa</b>	<b>1 057</b>	<b>100.0</b>

Ostajain yhteiskunnallinen asema näkyy seuraavasta taulukosta:

Köpnarnas samhällsställning framgår ur följande tabell:

Ostajain yhteiskunnallinen asema. — Köpnarnas samhällsställning.	Luku. Antal.	%
Tilallinen — Lägenhetsinnehavare .....	1 011	95.7
Lampuotitilan, torpan tai mäkitupa-alueen vuokraaja — Arrendator av landbolägenhet, torp eller backstuguområde .....	46	4.3
<b>Yhteensä — Summa</b>	<b>1 057</b>	<b>100.0</b>

Lisämaan ostajain tähänastinen päätoimeentulolähde käy selville seuraavasta taulukosta:

Köpnarnas av tillskottsjord hittillsvarande huvudinkomstkälla framgår av följande tabell:

Lainansaajain päätoimeentulolähde. — Lantagarnas huvudinkomstkälla.	Luku. Antal.	%
Oma maatalous — Eget lantbruk .....	653	61.7
Satunnaiset maataloustyöt vieraassa taloudessa — Tillfälliga lantbruksarbeten i främmande drift .....	51	4.8
Muut satunnaiset työt — Övriga tillfälliga arbeten .....	221	20.9
Metsä- ja uittotyöt — Skogs- och flottningsarbete .....	15	1.4
Kalastus — Fiske .....	7	0.7
Ammattikäsiyö — Hantverk .....	—	—
Tehdastyö — Fabriksarbete .....	92	8.7
Kauppa ja liikenteet — Handel och kommunikationer .....	9	0.9
Vuosipalkka — Årslön .....	9	0.9
<b>Yhteensä — Summa</b>	<b>1 057</b>	<b>100.0</b>

## 4. Maanhinnat vuonna 1929.

Vuonna 1929 oli asutuskassoista annettujen lainojen avuin ostetun maan hinta rakennuksineen, metsineen y. m. yhteensä 40 433 848 markkaa eli 1 614 markkaa hehtaaria kohti. Pelkän maan hinta sitävastoin oli yhteensä 32 294 732 markkaa eli 1 289 markkaa hehtaaria kohti. Läheimmät tiedot näistä hinnoista läänittäin ja erilaisissa maanostoissa ovat siv. 30—35 olevissa taulukoissa.

bb. Vuonna 1929 myönnettyt rakennuslainat.  
(Liitetäulukko N:o 12).

Vuonna 1929 on myönnetty yhteensä 5 087 rakennuslainaa yhteensä 40 890 100 mk. Tarkoitus, mihin nämä lainat on annettu, käy selville allaolevasta taulukosta.<sup>1)</sup> Lainoista oli 2 345 poikkeusluontoista rakennuslainaa, yhteensä 17 528 100 mk.

Lainat on myönnetty. — Länen äro beviljade för uppförande av.	Luku. Antal.	%
Asuinrakennuksen rakentamiseen — Boningshus .....	3 660	71.9
Eläinsuojain » — Husdjursstall .....	1 325	26.1
Riihen » — Ria .....	71	1.4
Muiden rakennusten » — Andra byggnader .....	31	0.6
Yhteensä — Summa	5 087	100.0

Lainansaaneiden tiloilla on ennestään seuraavat rakennukset:

asuinrakennus .....	3 456 tilalla
eläinsuoja .....	2 888 „
riihi .....	1 304 „
muuta talousrakennuksia ...	3 041 „
ei asuinrakennusta .....	1 631 „
ei eläinsuojaa .....	2 199 „
ei mitään rakennuksia .....	1 063 „

Asutushallituksessa on hylätty 800 rakennuslainanomusta, joiden yhteenlaskettu anottu lainamäärä oli 7 885 800 mk.

Myönnettyjen rakennuslainojen keskiuus oli:

L ä ä n i — L ä n	Smk.
Uudenmaan — Nylands .....	9 874
Turun ja Porin — Åbo och Björneborgs ..	9 017
Ahvenanmaa — Åland .....	11 200
Hämeen — Tavastehus .....	8 741
Viipurin — Viborgs .....	7 414
Mikkelin — S:t Michels .....	7 142
Kuopion — Kuopio .....	6 873
Vaasan — Vasa .....	7 553
Oulun — Uleåborgs .....	7 429

Koko maa — Hela landet 8 038

<sup>1)</sup> Lainojen käyttöä osoittavia lukuja tarkastettaessa on otettava huomioon, että useimmissa tapauksissa näitä 5 087 lainaa kuitenkin ei ole myönnetty vain sarakkeessa mainittuun tarkoitukseen, vaan sen ohella muihin tarkoituksiin.

## 4. Jordprisen under år 1929.

Det sammanlagda priset för den jord incl. byggnader, skog m. m., som år 1929 blivit inköpt med tillhjälp av de län, som utgivits från kolonisationskassorna år 1929 utgör 40 433 848 mark eller 1 614 mark per ha. Den nakna jordens pris däremot utgjorde 32 294 732 mark eller 1 289 mark per ha. Närmare uppgifter över dessa pris länsvis och för de olika slagen av jordköp, ingå i tabeller å sid. 30—35.

bb. År 1929 beviljade byggnadslån.  
(Tabellbilaga N:o 12).

År 1929 ha beviljats 5 087 byggnadslån sammanlagd 40 890 100 mark. Ändamålen för vilka nämnda län givits, framgår ur nedanstående tabell.<sup>1)</sup> Av dessa län voro 2 345 byggnadslån av undantagsnatur, sammanlagt 17 528 100 mark.

Tidigare finnes på läntagarens lägenheter följande byggnader:

boningshus på ....	3 456 lägenheter
husdjursstall „ ....	2 888 „
ria „ ....	1 304 „
andra byggnader „ ....	3 041 „
icke boningshus „ ....	1 631 „
icke husdjursstall „ ....	2 199 „
inga byggnader „ ....	1 063 „

Kolonisationsstyrelsen har förkastat 800 ansökningar om byggnadslån till ett sammanlagt belopp av 7 885 800 mk.

De beviljade byggnadslänens medelstorlek var:

<sup>1)</sup> Vid granskning av siffrorna, av vilka länens användning framgår, bör man iakttaga att dessa 5 087 län i de flesta fall icke beviljats enbart för det i kolumnen omförmälda ändamål utan samtidigt även för andra ändamål.

cc. Vuonna 1929 myönnetyt viljelyslainat.

(Liitetaulukko N:o 13).

Vuonna 1929 on myönnetty 605 viljelyslainaa, jotka kaikki on tarkoitettu ensi sijassa käyttämään uudisviljelyksen raivaamiseen paitsi 1 lainaa, joka on tarkoitettu käyttämään maan parantamiseen ja 5, jotka on tarkoitettu käyttämään maan kuivattamiseen. Kuten ennenkin on huomattava, että useimmissa tapauksissa näitä 605 lainaa kuitenkin ei ole myönnetty yksistään tähän tarkoitukseen, vaan sen ohella muihin perusparannustöihin, kuten liitetaulukossa N:o 13 sulkumerkeissä olevat luvut osoittavat. Lainoista oli 116 lainaa laidunraivauslainaa, yhteensä 406 500 mk. Lainansaajista omisti 49 asuntotilan ja 556 viljelystilaa.

Asutushallituksessa on hylätty 236 viljelyslainanomusta, joiden yhteenlaskettu anottu lainamäärä oli 1 265 600 mk.

Myönnettyjen viljelyslainojen keskiuuruus oli:

L ä ä n i — L ä n	Smk.
Uudenmaan — Nylands .....	5 000
Turun ja Porin — Åbo och Björneborgs ..	4 014
Ahvenanmaa — Åland .....	—
Hämeen — Tavastehus .....	4 754
Viipurin — Viborgs .....	3 274
Mikkelin — S:t Michels .....	3 767
Kuopion — Kuopio .....	3 680
Vaasan — Vasa .....	3 718
Oulun — Uleåborgs .....	4 287
Koko maa — Hela landet	4 073

dd. Vuonna 1929 myönnetyt vakauttamislainat.

(Liitetaulukko N:o 9).

Torpan tai lampuotitilan itsenäiseksi lunastamisesta tai niihin verrattavan muun pientilan ostosta aiheutuneiden velkojen vakauttamiseksi, on asutuskassoista tilastovuonna myönnetty kaikkiaan 445 lainaa, yhteensä 4 513 700 mk.; näistä oli 356 torpan, 18 lampuotitilan itsenäiseksi lunastamisesta ja 71 muun pientilan ostosta johtuneita.

Asutushallituksessa on hylätty 197 vakauttamislainanomusta yhteensä 2 252 578 mk.

Myönnettyjen lainojen keskiuuruus oli:

L ä ä n i — L ä n	Smk.
Uudenmaan — Nylands .....	18 934
Turun ja Porin — Åbo och Björneborgs ..	9 488
Ahvenanmaa — Åland .....	8 250
Hämeen — Tavastehus .....	12 338
Viipurin — Viborgs .....	14 333
Mikkelin — S:t Michels .....	9 513
Kuopion — Kuopio .....	7 270
Vaasan — Vasa .....	6 326
Oulun — Uleåborgs .....	8 415
Koko maa — Hela landet	10 143

cc. År 1929 beviljade odlingslån.

(Tabellbilaga N:o 13).

År 1929 ha beviljats 605 odlingslån, av vilka samtliga äro avsedda att i främsta rummet användas för nyodling utom 1, som är avsedd att användas för melioration och 5, vilka äro avsedda att användas för torrläggning. Likasom även tidigare är att observera att dessa 605 lån i de flesta fall icke beviljats enbart för detta ändamål utan samtidigt även i och för utförande av andra grundförbättringsarbeten, såsom talen inom parentes i tabellbilagan N:o 13 utvisa. Av länen voro 116 lån för nyodling av betesmark, sammanlagt 406 500 mk. Av läntagarena innehade 49 bostadslägenheter och 556 odlingslägenheter.

Kolonisationsstyrelsen har förkastat 236 ansökningsningar om odlingslån till ett sammanlagt belopp av 1 265 600 mk.

De beviljade odlingslänens medelstorlek var:

dd. År 1929 beviljade konverteringslån.

(Tabellbilaga N:o 9).

För konvertering av de lån vilka tillkommit vid inlösen av torp eller landbolägenhet eller vid köp av med dem jämförliga småbrukslägenheter ha ur kolonisationskassorna under året beviljats 445 lån, sammanlagt 4 513 700 mk; av dessa hade 356 uppkommit vid inlösen av torp, 18 vid inlösen av landbolägenhet och 71 vid köp av småbrukslägenheter.

Kolonisationsstyrelsen har förkastat 197 ansökningsningar om konverteringslån sammanlagt 2 252 578 mk.

De beviljade länens medelstorlek var:

## b. Vuonna 1928 asutuskassoille takaisinmaksetut lainat.

(Liitetaulukko N:o 15).

Vuonna 1928 maksettiin asutuskassoille takaisin kaikkiaan 627 lainaa. Takaisinmaksetun pääoman yhteenlaskettu määrä oli 1 660 562 markkaa 37 penniä. Näiden lainojen alkuperäinen määrä oli ollut 2 046 674 markkaa.

Mihinkä tarkotukseen lainat alkuaan oli myönnetty, takaisinmaksettujen lainojen lukumäärä kussakin ryhmässä ja lainojen alkuperäinen sekä takaisinmaksettu määrä selviää seuraavasta taulukosta:

Lainat olivat. — Länen vero	Luku. — Antal	Alkuperäinen määrä Ursprungligt belopp Smk.	Takaisinmaksettu määrä Återbetalat belopp Smk.
Maanostolainoja — Jordköpöslän .....	341	1 135 524:—	881 264: 91
Rakennuslainoja — Byggnadslän .....	206	775 700:—	677 268: 07
Viljelyslainoja — Odlingöslän .....	80	135 450:—	102 029: 39
Muita lainoja — Andra län .....	—	—	—
Yhteensä — Inalles	627	2 046 674:—	1 660 562: 37

## Puheenaolevista lainoista maksettiin takaisin:

Sovitun kuoletusajan päätyessä .....	56	lainaa
Kesken kuoletusajan .....	563	„
Väliaikaisia lainoja .....	8	„

Kesken kuoletusajan takaisinmaksetuista lainoista suoritettiin:

## a) Maanostolainat

Lainanottajain vapaasta tahdosta .....	176	lainaa
Asutuslautakunnan määräyksestä .....	108	„
Asutusviranomaisten määräyksestä .....	3	„

## b) Rakennuslainat

Lainanottajain vapaasta tahdosta .....	104	lainaa
Asutuslautakunnan määräyksestä .....	89	„
Asutusviranomaisten määräyksestä .....	8	„

## c) Viljelyslainat

Lainanottajain vapaasta tahdosta .....	25	lainaa
Asutuslautakunnan määräyksestä .....	42	„
Asutusviranomaisten määräyksestä .....	8	„

## b. År 1928 till kolonisationskassorna återbetalade län.

(Tabellbilaga N:o 15).

År 1928 återbetalades till kolonisationskassorna inalles 627 län till ett sammanlagt kapitalbelopp av 1 660 562 mark 37 penni. Länens ursprungliga totalbelopp har varit 2 046 674 mark.

För vilket ändamål de återbetalade länen ursprungligen beviljats, de återbetalade länens antal i varje grupp ävensom länens ursprungliga totalbelopp framgå ar följande tabell:

## Av de omförmälda länen återbetalades:

Vid amorteringstidens utgång .....	56	län
Före utgången av amorteringstiden .....	563	„
Interimistiska län .....	8	„

Av de under amorteringstiden återburna länen återbetalades:

## a) Jordköpöslänen

Frivilligt av läntagaren .....	176	län
På anmaning av kolonisationsnämnderna .....	108	„
På anmaning av kolonisationsmyndigheterna .....	3	„

## b) Byggnadslänen

Frivilligt av läntagaren .....	104	län
På anmaning av kolonisationsnämnderna .....	89	„
På anmaning av kolonisationsmyndigheterna .....	8	„

## c) Odlingöslänen

Frivilligt av läntagaren .....	25	län
På anmaning av kolonisationsnämnderna .....	42	„
På anmaning av kolonisationsmyndigheterna .....	8	„

Syyt niiden lainojen takaisinmaksamiseen, joiden suoritus tapahtui kesken kuoletusajan, käyvät selville allaolevasta taulukosta:

Orsakerna till länens återbetalande före amorteringstidens utgång framgå ur nedanstående tabell:

Lainat olivat. Länen voro.	Syyt lainojen takaisinmaksamiseen kesken kuoletusajan. Orsakerna till länens återbetalning under amorteringstiden.																
	Tilan myynti, johon syynä Försäljning av gården på grund av					Vapaaehtoinen takaisinmaksu ilman tilan myyntiä, johon syynä Frivillig återbetalning utan försäljning av gården på grund av			Lainojen takaisinperminen, johon syynä Länens indrivning på grund av								
	Muu syy. — Annan orsak.	Poismuutto paikkakunnalta. Bortflyttning från orten.	Kehnokehti. — Spekulation.	Köyhyyt. — Fattigdom.	Vanhuus tai sairaus. Ålderdom eller sjukdom.	Kuolemantapaus. Dödsfall.	Länensajan vaivastalouden. Att lantagaren blivit förmögen.	Muu syy. — Annan orsak.	Yhteensä. Inalles.	Yhteensä. Inalles.	Varalliko. Konkurs.	Lainoitten perminen, lantagaren har minskat gårdens värde.	Lainoitten perminen, lantagaren har lämnat läänin.	Lainoitten perminen, lantagaren har lämnat läänin.	Yhteensä. Inalles.		
Maanostolainoja — Jordköpslän	12	8	23	6	36	51	136	81	21	102	—	1	37	1	10	49	287
Rakennuslainoja — Byggnadslän	9	4	20	9	38	42	122	28	8	36	2	2	18	2	19	43	201
Viljelyslainoja — Odlingslän ..	3	1	8	2	8	9	31	17	1	18	—	1	14	—	11	26	75
Yhteensä — Inalles	24	13	51	17	82	102	289	126	30	156	2	4	69	3	40	118	563

c. Vuonna 1928 siirretyt lainat.

(Liitetaulukko N:o 14).

Vuoden 1928 aikana on siirretty kaikkiaan 343 lainaa, nimittäin 140 maanostolainaa, 174 rakennus- ja 29 viljelyslainaa. Siirretyistä lainoista oli 22 aikaisemmin siirrettyä. Rintaperillisille tapahtui siirto 32 tapauksessa. Siirrettyjen lainojen alkuperäinen määrä oli 1 788 300 markkaa ja siirretty määrä 1 609 283 markkaa 23 penniä.

Syinä lainojen siirtämiseen on ollut:

Kuolemantapaus .....	61	lainaa
Vanhuus ja sairaus .....	28	„
Köyhtyminen .....	61	„
Rikastuminen .....	2	„
Paikkakunnalta poismuutto .....	72	„
Muu syy .....	119	„

d. Vuonna 1929 asutuskassoille takaisinmaksetut lainat.

Käsittely siirretty seuraavan vuoden tilastoon.

e. Vuonna 1929 siirretyt lainat.

Käsittely siirretty seuraavan vuoden tilastoon.

c. År 1928 transporterade län.

(Tabellbilaga N:o 14).

Under år 1928 ha inalles 343 län blivit transporterade, nämligen 140 jordköpslän, 174 byggnadslän och 29 odlingslän. Av de transporterade länen hade 22 redan tidigare blivit transporterade. I 32 fall övergingo länen till den tidigare lantagarens bröstarvingar. De transporterade länens ursprungliga belopp var 1 788 300 mark och det transporterade beloppet 1 609 283 mark 23 penni.

Orsakerna till länens transporterande voro:

Dödsfall .....	61	län
Ålderdom och sjuklighet .....	28	„
Fattigdom .....	61	„
Lantagaren samlat sig förmögenhet ....	2	„
Bortflyttning från orten .....	72	„
Annan orsak .....	119	„

d. År 1929 till kolonisationskassorna återbetalade län.

Behandlingen har uppskjutits till följande år.

e. År 1929 transporterade län.

Behandlingen har uppskjutits till följande år.

**2. Kuntien maanostolainat.**

Vuonna 1929 on asutusrahastosta myömetty Loimaan kunnalle 1 350 000 markan suuruinen laina, josta 1 350 000 markkaa on suoritettu rahassa, Salli ja Helmi nimisen alueen ostamiseksi asutustarkoituksiin. Aikaisemmat kuntien ostamat maatilat ja niistä muodostettujen asutustilojen lukumäärä käyvät selville liitetaulukosta N:o 10.

**C. Maanosto-osuuskunnat.**

Valtiolta lainaa nauttivat maanosto-osuuskunnat, näiden ostamat maatilat ja niistä muodostettujen asutustilojen lukumäärä vuoden 1929 lopussa käyvät selville liitetaulukosta N:o 11.

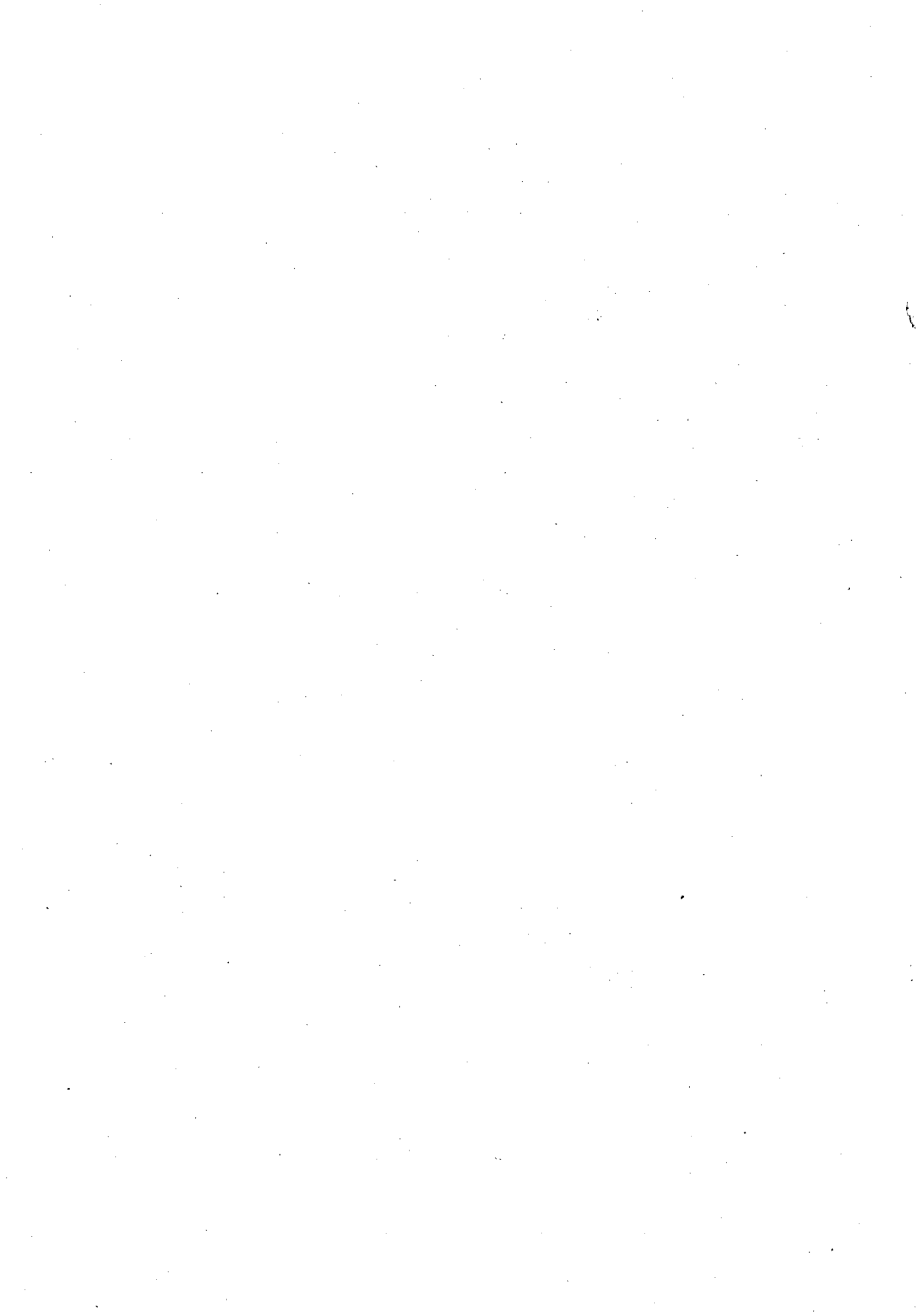
**2. Kommunernas län för jordköp.**

År 1929 har ur kolonisationsfonden till Loimaa kommun beviljats ett 1 350 000 mk stort län, av vilket 1 350 000 mk utgivits i penningar i och för köp för kolonisationsändamål av ett område, vid namn Salli och Helmi. De av kommunerna tidigare inköpta egendomarna och antalet av dessa bildade småbruksgårdar framgår ur tabellbilaga N:o 10.

**C. Jordköpsandelslagen.**

Jordköpsandelslagen, vilka åtrjuta statslän, samt de av dessa andelslag inköpta egendomarna och antalet av dem bildade småbruksgårdarna ultimo december 1929 framgår ur tabellbilaga N:o 11.

TAULUKKOJA  
TABELLER



Taulukko n:o 1. Valtion vuonna 1884—1929 ostamat maa-alueet.  
 Tabell n:o 1. Av staten under åren 1884—1929 inköpta områden.

Ostovuosi. Inköpsår.	Pinta-ala ha. — Areal ha.						Ostohinta. Inköpspris.	
	Peltoa. Åker.	Niittyä. Äng.	Vilj. kelp. maata. Odlingsbar jord.	Varsinaista metsämaata. Egentlig skogsmark.	Joutomaata. Impediment.	Yhteensä. Summa.	Smk. Fmk.	Keskimää- rin ha:lta Smk I medeltal per ha Fmk.
1884	120.200	316.020	2 460.800	4 387.227	289.060	7 573.307	110 000	15
1892	7.520	21.950	11.230	56.020	—	96.720	9 705	101
1893—(1895)	86.545	106.039	77.115	736.885	—	1 006.584	88 436	88
1895	108.950	3.565	3.350	41.270	0.095	157.230	61 180	390
1899	17.090	43.180	154.570	386.120	4.860	605.820	15 000	25
1900	271.900	677.938	2 376.548	911.538	105.641	4 343.563	176 001	41
1902	335.540	240.170	209.880	50.930	3.180	839.700	175 000	208
1903	21.460	31.140	202.130	285.610	8.390	548.730	60 000	109
1904	1 665.251	1 434.527	3 406.147	4 658.357	451.753	11 616.035	1 166 410	100
1905	701.563	595.274	484.123	1 233.850	20.664	3 035.474	400 000	132
1906	24.257	51.376	46.732	469.210	353.192	944.767	23 000	24
1907	2 207.034	1 901.799	3 757.761	7 834.832	1 232.014	16 933.440	1 953 450	115
1908	92.289	249.810	404.310	1 284.497	491.481	2 522.387	151 000	60
1909	1 755.938	1 020.597	1 818.538	8 289.887	311.385	13 196.345	1 301 500	99
1910	401.945	652.412	817.067	2 190.904	72.487	4 134.815	290 883	71
1911	107.360	68.670	177.250	327.110	9.190	689.580	115 000	167
1913	153.278	398.495	240.704	2 237.190	1 889.421	4 919.088	440 150	89
1914	412.840	192.060	226.440	1 101.740	54.300	1 987.380	262 625	132
1920	1 678.830	397.410	421.430	3 090.610	64.780	5 653.060	7 646 428	1 353
1921	532.100	746.310	2 557.660	4 039.130	26.110	7 901.310	1 432 000	180
1924	220.707	49.984	1 148.695	3 033.404	62.605	4 515.395	2 990 000	662
1925	636.020	147.780	1 247.590	2 718.090	22.960	4 772.440	5 047 000	1 058
1926	775.620	1 036.400	1 206.620	4 830.710	2 148.950	9 998.300	5 343 000	534
1927	571.510	562.360	588.602	2 578.917	1 253.849	5 555.238	5 258 800	947
1928	202.580	163.330	503.540	2 027.450	407.900	3 304.800	3 590 100	1 086
1929	621.345	85.217	1 507.164	3 546.049	28.014	5 787.789	10 642 500	1 839
Yhteensä—Summa	13 729.672	11 193.813	26 055.996	62 347.535	9 312.281	122 639.297	48 749.168	—

Taulukko N:o 2. Valtion ostamien maa-alueiden käyttö asutustarkoituksiin vv. 1884—1928.

Ostovuosi. Inköpsår.		Asutukseen käytetyt alueet. —									
		Pinta-ala ha. — Areal ha.									
		Asutustilojen yksityiset maat. Kolonisationslägenheternas enskilda marker.						Yhteiset maat. Samfällida marker.			Yhteensä asutukseen käytetyt maat. Summa för kolonisa- tion använda marker.
		peltoa. Åker.	milttyä. äng.	viljelyskel- poista maata. odlingsbar jord.	varsinasta mesanmaata. egentlig skogsmark.	joutomaa. impediment.	yhteensä. summa.	yhteismetsää, samfällida skogar.	muuta yhteisiä maita. andra sam- fällida marker.	yhteensä. summa.	
1	1884										
2	1892	7.520	21.950	11.230	56.020	—	96.720	—	—	—	96.720
3	1893—(1895)	86.545	106.039	77.115	736.885	—	1 006.584	—	—	—	1 006.584
4	1895	108.950	3.565	3.350	41.270	0.095	157.230	—	—	—	157.230
5	1899	17.080	43.180	154.570	385.700	3.280	603.810	—	2.010	2.010	605.820
6	1900	271.517	539.612	1 391.186	414.245	56.615	2 673.175	1 608.631	56.660	1 665.291	4 338.466
7	1902	335.500	239.200	209.220	50.880	3.180	837.980	—	1.720	1.720	839.700
8	1903	5.460	20.760	41.765	60.290	0.665	128.940	—	13.455	13.455	142.395
9	1904	1 512.749	1 342.425	2 568.031	2 653.801	269.278	8 346.284	2 357.360	171.866	2 529.226	10 875.510
10	1905	656.123	583.910	440.215	934.423	4.851	2 619.522	310.285	26.207	336.492	2 956.014
11	1906	23.366	49.802	44.850	84.275	14.776	217.069	722.580	4.498	727.078	944.147
12	1907	2 026.106	1 719.089	2 989.444	3 094.103	592.753	10 421.495	5 650.572	203.103	5 853.675	16 275.170
13	1908	82.609	243.125	285.356	471.751	327.567	1 410.408	1 065.392	20.048	1 085.440	2 495.848
14	1909	1 745.428	830.562	1 249.543	2 194.652	122.345	6 142.530	2 738.415	42.935	2 781.350	8 923.880
15	1910	395.905	624.561	748.369	1 226.091	27.640	3 022.566	1 008.872	34.937	1 043.809	4 066.375
16	1911	107.140	68.240	155.450	155.570	4.570	490.970	191.030	7.580	198.610	689.580
17	1913	153.278	395.175	240.444	1 061.215	581.780	2 431.892	2 469.620	17.576	2 487.196	4 919.088
18	1914	412.110	190.580	225.290	1 056.400	11.090	1 895.470	—	91.910	91.910	1 987.380
19	1920	1 680.050	400.050	425.790	3 103.500	50.400	5 659.790	—	7.080	7.080	5 666.870
20	1921	532.100	746.310	2 557.660	4 039.130	26.110	7 901.310	—	—	—	7 901.310
21	1924	191.399	39.488	730.220	1 180.589	0.935	2 142.631	—	13.725	13.725	2 156.356
22	1925	633.080	147.780	1 244.270	2 390.700	17.480	4 433.310	—	11.250	11.250	4 444.560
23	1926	772.790	1 026.900	944.060	4 777.510	2 122.240	9 643.500	—	8.400	8.400	9 651.900
24	1927	338.650	535.560	459.402	1 780.201	1 056.960	4 170.773	—	2.300	2.300	4 173.073
25	1928	308.570	134.050	626.150	1 516.770	430.900	3 016.440	10.240	—	10.240	3 026.680
26	Yhteensä—Summa	12 514.231	10 347.935	19 283.780	34 653.447	5 829.077	82 628.470	18 132.997	774.866	18 907.863	101 536.333

Tabell N:o 2. Användningen av staten inköpta områden till kolonisationsändamål under åren 1884—1928.

För kolonisationsändamål använda områden.										Möjlin tarkoituksiin käytetyt alueet. Till andra ändamål använda områden.					Hinta. Smk. P ris. Fmk.	
Perustettujen asutus- tilojen lukumäärä. Antal bildade koloni- sationslägenheter.				Läshäta.	Tilojen keski- suuruus. Gårdarnas medelstorlek ha		Asustustilojen luovutus- hinta, Smk. Kolonisationslägenhe- ternas överlåtelsepris, Fmk.		Pinta-ala ha. — Areal ha.							
viljelys- tilojen odlingslägen- heter	bostadslägen- heter	asuntiloja asuntolajien summa koloni- sationslägen- hetissä	yhteensä summa		asuntiloja bostadslägen- heter	viljelys- tilojen odlingslägen- heter	yhteensä summa Smk.- Fmk.	hehtaaria kohti Smk. per hektar. Fmk.	yhdistetty valtion- metsiin. införlyvaks med statens skogar	valtion metsäkalontta varien. reservoerat för statens skogsnäddning.	luovutettu maalais- kunnille tai sen- kunnille överlätkäts åt lands- kommuner eller församlingar.	muhin tarkoituksiin för andra ändamål.	käytetty vielä rakente- dispositionen oavjordi. matka.	Yhteensä. Summa.		
30	—	30	—	105.5	—	32 500	10	2.566	4 367.690	—	7.374	—	4 377.630	62 500	1	
9	—	9	—	10.7	—	83 268	110	—	—	—	—	—	—	—	2	
54	—	54	—	16.3	—	14 873	15	—	—	—	—	—	—	—	3	
17	—	17	—	9.2	—	61 180	390	—	—	—	—	—	—	—	4	
10	—	10	—	60.6	—	15 000	25	—	—	—	—	—	—	—	5	
51	3	54	—	85.0	1.0	175 795	41	—	—	—	5.097	—	5.097	207	6	
32	4	36	—	25.9	2.9	175 000	208	—	—	—	—	—	—	—	7	
4	69	73	—	19.1	0.8	21 435	151	389.352	—	16.983	—	—	406.335	—	8	
245	122	367	—	43.0	2.5	985 013	91	710.960	—	23.240	6.325	—	740.525	179 122	9	
89	52	141	—	32.2	1.7	362 528	123	77.460	—	—	2.000	—	79.460	31 508	10	
14	—	14	—	67.5	—	23 000	24	0.620	—	—	—	—	0.620	—	11	
381	75	456	—	42.2	2.5	1 393 484	86	558.065	—	72.265	27.940	—	658.270	623 671	12	
57	20	77	—	43.0	2.7	143 147	57	—	26.539	—	—	—	26.539	7 853	13	
324	57	381	—	27.1	2.1	1 214 268	136	—	4 267.665	—	4.800	—	4 272.465	199 750	14	
106	49	155	—	37.4	2.1	303 821	75	59.270	—	9.170	—	—	68.440	26 270	15	
24	5	29	—	28.2	2.7	115 000	167	—	—	—	—	—	—	—	16	
43	56	99	—	41.4	2.3	440 150	89	—	—	—	—	—	—	—	17	
44	3	47	—	44.7	6.6	264 245	133	—	—	—	—	—	—	—	18	
193	62	255	—	27.4	6.1	7 640 974	1 348	—	—	3.100	0.250	—	3.350	5 750	19	
226	—	226	—	35.0	—	1 688 000	214	—	—	—	—	—	—	—	20	
51	25	76	—	41.0	3.2	1 842 800	855	—	1 864.170	293.250	201.619	—	2 359.039	1 614 200	21	
93	20	113	50	38.7	3.8	4 888 260	1 100	—	—	4.580	323.300	—	327.880	354 000	22	
124	23	147	59	27.7	2.5	5 400 500	560	—	—	3.000	—	—	3.000	68 500	23	
50	5	55	14	75.4	1.9	3 395 800	814	—	—	—	9.547	25.218	34.765	41 400	24	
26	1	27	91	66.1	1.1	3 092 425	1 025	—	—	—	4.000	—	4.000	6 800	25	
2 297	651	2 948	214	—	—	33 772 466	—	1 798.293	10 526.064	425.588	592.252	25.218	13 367.415	3 221 531	26	

Taulukko N:o 3. Valtion ostamille maa-alueille vuo-  
Tabell N:o 3. Kolonisationslägenheter bildade under åren

L ä ä n i . — L ä n .	Pinta-ala ha. —			
	Asutustilojen Kolonisationslägenheter			
	peltoa. aker.	niittyä. äng.	viljelyskelpoista maata. odlingsbar jord.	varsinaista metsämaata. egentlig skogs- märk.
	<b>Viljelystilat. —</b>			
Uudenmaan — Nylands .....	258.292	31.622	321.523	359.235
Turun ja Porin — Åbo o. Björneborgs .....	1 892.600	538.150	624.090	3 530.510
Ahvenanmaa — Åland .....	—	—	—	—
Hämeen — Tavastehus .....	303.252	13.730	290.615	626.181
Viipurin — Viborgs .....	215.055	94.984	862.820	1 472.546
Mikkelin — St. Michels .....	14.600	7.300	45.080	103.000
Kuopion — Kuopio .....	575.600	821.085	3 305.255	4 791.840
Vaasan — Vasa .....	141.190	14.840	27.340	299.875
Oulun — Uleåborgs .....	575.953	1 343.863	1 041.149	5 718.495
Koko valtakunnassa — I hela riket	3 976.542	2 865.574	6 517.872	16 901.732
	<b>Asutotilat. —</b>			
Uudenmaan — Nylands .....	1.800	—	0.960	4.590
Turun ja Porin — Åbo o. Björneborgs .....	74.960	6.690	21.430	270.150
Ahvenanmaa — Åland .....	—	—	—	—
Hämeen — Tavastehus .....	3.120	—	8.925	33.250
Viipurin — Viborgs .....	4.824	2.174	20.460	40.268
Mikkelin — St. Michels .....	—	—	—	—
Kuopion — Kuopio .....	1.000	—	—	2.000
Vaasan — Vasa .....	0.320	0.780	—	5.000
Oulun — Uleåborgs .....	22.384	0.320	12.575	38.897
Koko valtakunnassa — I hela riket	108.408	9.964	64.350	394.155
	<b>Lisämaat. —</b>			
Uudenmaan — Nylands .....	9.370	2.283	28.976	26.079
Turun ja Porin — Åbo o. Björneborgs .....	26.990	46.240	24.680	100.730
Ahvenanmaa — Åland .....	—	—	—	—
Hämeen — Tavastehus .....	179.498	18.640	201.992	781.045
Viipurin — Viborgs .....	88.660	14.900	94.350	599.460
Mikkelin — St. Michels .....	—	—	—	—
Kuopion — Kuopio .....	—	—	12.085	16.200
Vaasan — Vasa .....	—	—	—	—
Oulun — Uleåborgs .....	50.194	97.328	95.060	544.459
Koko valtakunnassa — I hela riket	354.712	179.391	457.143	2 067.973

sina 1920—1928 perustetut asutustilat läänittäin.  
1920—1928 på de av staten inköpta jordområden.

Areal ha.		Perustettujen asutustilojen lukumäärä. Antal bildade kolonisations- lägenheter.	Tilojen keski- suuruus, ha. Gårdarnas medelstorlek, ha.	Asutustilojen luovutushinta, Smk. Kolonisationslägenheternas överlåtelsepris, Fmk.		
yksityiset maat. nas enskilda områden.				yhteensä. summa.	yhteensä. summa.	1 ha kohti. per 1 ha.
joutomaata. impediment.						
<b>Odlingslägenheter.</b>						
95.273	1 065.995	31	34.39	1 642 300	1 540	52 977
291.670	6 877.020	222	30.97	9 737 693	1 416	43 863
—	—	—	—	—	—	—
1.210	1 234.988	37	33.37	2 805 500	2 272	75 824
3.015	2 648.420	59	44.89	2 109 690	797	35 757
0.570	170.550	3	56.85	165 000	967	55 000
168.470	9 662.250	266	36.32	2 501 845	259	9 405
0.460	483.705	14	34.55	656 300	1 357	46 879
2 737.420	11 416.880	138	82.73	3 829 800	335	27 752
3 298.088	33 559.808	770	43.57	23 448 128	699	30 452
<b>Bostadslägenheter.</b>						
—	7.350	4	1.84	65 000	8 844	16 250
4.510	377.740	62	6.09	646 281	1 711	10 423
—	—	—	—	—	—	—
0.050	45.345	8	5.67	72 900	1 608	9 113
0.110	67.836	34	2.00	88 900	1 310	2 615
—	—	—	—	—	—	—
—	3.000	1	3.00	3 700	1 233	3 700
—	6.100	1	6.10	1 500	246	1 500
0.357	74.533	25	2.98	123 241	1 654	4 930
5.027	581.904	135	4.31	1 001 522	1 721	7 419
<b>Tillskottsjord.</b>						
—	66.708	7	9.52	72 700	1 090	10 386
51.670	250.310	12	20.86	266 100	1 063	22 175
—	—	—	—	—	—	—
6.310	1 187.485	71	16.73	1 972 400	1 661	27 780
—	797.370	76	10.49	1 021 700	1 281	13 443
—	—	—	—	—	—	—
0.800	29.085	2	14.54	9 000	309	4 500
—	—	—	—	—	—	—
52.265	839.306	46	18.24	270 000	322	5 869
111.045	3 170.264	214	14.81	3 611 900	1 139	16 878

Taulukko N:o 4. Valtion vuon-  
Tabell N:o 4. Av staten år

Maatilan tai maa-alueen nimi. Gårdens eller jordområdets namn.	Pitäjä. — Socken.	Pinta-ala ha.	
		Peltoa. Åker.	Niittyä. Äng.
Linnanen .....	Hollola .....	17.300	1.000
Mäkelä .....	Loppi .....	86.865	6.400
Peräholma .....	Uusikirkko Vi. l. ....	53.000	—
Laakkola .....	Kiuruvesi .....	—	23.000
Kujala .....	Hollola .....	56.800	—
Tikkamannila .....	Jyväskylä .....	124.680	31.120
Kallenkartano .....	Pyhäjärvi Vi. l. ....	116.320	7.297
Hannula .....	Mäntsälä .....	62.660	5.000
A. B. Uleån tilat .....	Paltamo .....	6.700	11.400
Kalmulehto .....	Karstula .....	97.020	—
Yhteensä — Summa		621.345	85.217

Taulukko N:o 5. Valtion ostamille maa-  
Tabell N:o 5. På de av staten inköpta jordområden

Maatilan tai maa-alueen nimi. Gårdens eller jordområdets namn.	Osto- vuosi. Inköps- år.	Asutukseen käytetyt alueet. —								
		Pinta-ala ha. — Areal ha.								
		Asutustilojen yksityiset maat. Kolonisationslägenheternas enskilda marker.						Yhteensä. Summa.	Yhteiset maat. Samskilda marker.	Yhteensä asutuk- seen käytettyä maata. Summa för koloni- sation användna marker.
		Peltoa. Åker.	Niittyä. Äng.	Viljelys- kelpoista maata. Odlingsbar jord.	Varsinaista metsä- maata. Egentlig skogsmark.	Jouto- maata. Impedi- ment.				
<i>Viljelystilat: — Odlingslägenheter:</i>										
Mäkelä, Loppi .....	1929	87.888	6.363	3.210	154.110	—	251.571	0.290	251.861	
Taamala, Uusikirkko .....	1928	24.180	—	47.250	109.100	—	180.530	3.500	184.030	
Yhteensä — Summa		112.068	6.363	50.460	263.210	—	432.101	3.790	435.891	
<i>Lisämaat: — Tillskottsjord:</i>										
Mäkelä, Loppi .....	1929	1.677	0.037	—	1.185	—	2.899	—	2.899	
Taamala, Uusikirkko .....	1928	54.890	—	54.500	133.900	—	243.290	—	243.290	
Yhteensä — Summa		56.567	0.037	54.500	135.085	—	246.189	—	246.189	
<i>Asuntotilat: — Bostadslägenheter:</i>										
Taamala, Uusikirkko .....	1928	1.040	—	—	—	—	1.040	—	1.040	
Yhteensä — Summa		1.040	—	—	—	—	1.040	—	1.040	

na 1929 ostamat maa-alueet.  
1929 inköpta jordområden.

— Areal ha.				Aika, jolloin osto tapahtui. Tiden för inköpet.	Ostohinta. — Inköpspris.	
Vilj. kelp. maata. Odlingsbar jord	Varsinaista metsämaata. Egentlig skogs- mark.	Joutomaata. Impediment.	Yhteensä. Summa.		Smk. Fmk.	Keskimäärin ha:lta. Smk. I medeltal per ha Fmk.
73.000	122.100	—	213.400	3/ 1929	399 500	1 872
3.210	158.285	—	254.760	19/9 »	1 000 000	3 925
60.000	237.000	—	350.000	5/10 »	600 000	1 714
40.000	111.000	—	174.000	28/10 »	50 000	287
28.500	80.700	—	166.000	9/11 »	500 000	3 012
167.620	310.070	4.240	637.730	22/11 »	1 390 000	2 190
656.014	1 588.754	11.774	2 380.159	30/11 »	5 000 000	2 107
16.320	201.740	—	286.220	17/12 »	600 000	2 098
62.000	93.400	12.000	185.500	18/12 »	103 000	557
400.000	643.000	—	1 140.020	20/12 »	1 000 000	877
1 507.164	3 546.049	28.014	5 787.789		10 642 500	1 839

alueille vuonna 1929 perustetut asutustilat.  
under året 1929 bildade kolonisationslägenheter.

För kolonisationsändamål använda områden.					Muihin tarkoituksiin käytetyt alueet. För andra ändamål använda områden.				
Perusasetuksen 10ojen ja liisainaiden Antal bildade koloni- sationslägenheter och tilskottsford.	Gårdarnas medeltor- let ha.	Tiliden keskiarvo ha.	Asutustilojen luovutushinta Smk. Kolonisationslägenheternas över- lätelsepris Fmk.		Pinta-ala ha. — Areal ha.	Yhteensä. Summa.	Hinta Smk. Pris Fmk.	Yhteensä. Summa.	Hinta Smk. Pris Fmk.
			Yhteensä. Summa.	1 ha kohden. per 1 ha.					
7	35.980	1 041 600	4 136	148 800	—	—	—	—	—
4	46.008	354 100	1 924	8 853	—	1 040.000	—	1 044.530	1 045 100
11	39.626	1 395 700	3 230	126 882	—	1 040.000	—	1 044.530	1 045 100
2	1.450	8 400	2 898	4 200	—	—	—	—	—
24	11.059	487 900	2 005	22 177	—	—	—	—	—
26	10.258	496 300	2 012	20 679	—	—	—	—	—
1	1.040	13 000	1 250	13 000	—	—	—	—	—
1	1.040	13 000	1 250	13 000	—	—	—	—	—

Taulukko N:o 6. Valtion n.s. palautuslain  
Tabell N:o 6. Av staten på grund av den sk. restitutions-

Lääni. — Län.	Ostettujen tilojen luku Antal inköpta lägenheter	Pinta-ala yhteensä ha. Summa areal ha.	Hinta yhteensä Smk. Sammanlagd köpeskilling Fmk.	Hinta ha. kohti Pris per ha.
Vuosi 1927-1928 — År 1927-1928				
Uudenmaan — Nylands	—	—	—	—
Turun ja Porin — Åbo och Björneborgs	9	406.000	500 300:—	1 232
Ahvenanmaa — Åland	—	—	—	—
Hämeen — Tavastehus	8	527.900	502 000:—	951
Viipurin — Viborgs	3	341.230	802 976:25	2 353
Mikkelin — St. Michels	—	—	—	—
Kuopion — Kuopio	9	512.930	280 300:—	546
Vaasan — Vasa	6	191.480	373 051:—	1 948
Oulun — Uleåborgs	34	4 919.058	1 328 015:40	270
Koko maa — Hela landet	69	6 898.598	3 786 642:65	549

Taulukko N:o 7. Asutuskassoista vuonna 1929  
Tabell N:o 7. Ur kolonisationskassorna år 1929 för

Lääni. — Län.	Lainojen lukumäärä. Lårens antal.	Ostettu maa-alue oli ostotilaisuudessa Det inköpta jordområdet var vid köpetillfället.				Ostettuun maa- Det inköpta jord-						
		rakentamaton ja viljelyksen obeytt och ouppodlat. alioastaan rakennettu. endast bebyggt. alioastaan viljelty. endast odlat.	ra- kennettu ja viljelty. bebyggt och odlat.	peltoa. åker.	niittyä. äng.	viljelyskelpoista kovaperäistä maata. odlingsbar mineraljord.	viljelyskelpoista suomasta. odlingsbar kärrmark.	kasvillisista metsämaista. väklig skogsmark.	keuhokasvuisista metsämaista. mindre väklig skogsmark.			
Viljelystilojen ostoa varten —												
1	26	Uudenmaan — Nylands	8	16	—	2	146.556	26.592	37.750	6.375	181.435	20.425
2	69	Turun ja Porin — Åbo o. Björneborgs.	27	38	1	3	380.256	73.455	120.260	88.460	575.366	65.695
3	—	Ahvenanmaa — Åland	—	—	—	—	—	—	—	—	—	—
4	54	Hämeen — Tavastehus	16	37	—	1	325.575	47.320	89.530	32.720	608.476	14.500
5	95	Viipurin — Viborgs	50	33	2	10	354.326	114.374	445.476	115.320	881.051	57.229
6	42	Mikkelin — St. Michels	24	8	2	8	79.510	66.630	224.900	32.500	428.740	19.300
7	173	Kuopion — Kuopio	1)94	24	11	43	286.730	348.820	878.830	432.820	1 746.445	101.650
8	49	Vaasan — Vasa	20	24	—	5	166.247	60.080	103.610	105.090	414.933	63.775
9	160	Oulun — Uleåborgs	66	34	12	48	292.263	648.810	413.469	674.546	1 918.134	537.614
10	668	Koko valtakunnassa — I hela riket	1)305	214	28	120	2 031.463	1 386.081	2 311.825	1 487.831	6 754.580	880.188
Asuntotilojen ostoa varten. —												
11	38	Uudenmaan — Nylands	2	8	6	22	23.523	1.100	10.010	—	7.574	1.368
12	83	Turun ja Porin — Åbo o. Björneborgs.	9	29	7	38	93.681	4.090	16.268	2.500	38.150	3.210
13	1	Ahvenanmaa — Åland	—	—	—	1	—	—	1.500	—	—	—
14	74	Hämeen — Tavastehus	5	21	8	40	44.380	1.790	20.809	2.000	12.765	0.100
15	71	Viipurin — Viborgs	12	14	13	32	60.318	13.950	49.422	2.520	19.920	0.500
16	14	Mikkelin — St. Michels	1	—	—	13	5.820	2.900	15.550	—	3.777	—
17	84	Kuopion — Kuopio	10	12	22	40	51.210	27.530	88.550	7.900	33.430	1.000
18	87	Vaasan — Vasa	13	30	15	29	100.112	10.217	41.195	5.350	19.900	4.000
19	118	Oulun — Uleåborgs	10	16	15	77	69.298	29.874	93.375	23.180	39.604	0.250
20	570	Koko valtakunnassa — I hela riket	62	130	86	292	448.342	91.451	336.679	43.450	175.120	10.428

1) 1:stä lainasta puuttuu tietoja. — Beträffande I län saknas uppgifter.

nojalla v. 1927—1929 ostamat tilat.  
lagen under åren 1927—1929 inköpta lägenheter.

L ä ä n i. — L ä n.	Ostettujen tilojen luku Antal inköpta lägenheter	Pinta-ala yhteensä ha. Summa areal ha.	Hinta yhteensä Smk. Sammanlagd köpeskilling Frmk.	Hinta ha. kohti Pris per ha.
<i>Vuosi 1929 — År 1929</i>				
Uudenmaan — Nylands	—	—	—	—
Turun ja Porin — Åbo och Björneborgs	4	277.000	275 000:—	992
Ahvenanmaa — Åland	—	—	—	—
Hämeen — Tavastehus	12	344.810	717 770:—	2 082
Viipurin — Viborgs	9	302.720	<sup>2)</sup> 187 000:—	842
Mikkelin — St. Michels	2	162.080	48 500:—	299
Kuopion — Kuopio	17	875.180	628 700:—	718
Vaasan — Vasa	6	<sup>1)</sup> 529.330	555 240:—	973
Oulun — Uleåborgs	10	<sup>3)</sup> 1 418.046	783 560:—	357
Koko maa — Hela landet	60	3 909.166	3 195 770:—	752

viljelys- ja asuntotilojen ostoon myönnettyt lainat.  
köp av odlings- och bostadslägenheter beviljade lån.

alueeseen kuuluu ha området omfattar ha	Ostetun maa-alueen arvioitu kauppa-arvo markkoissa Det inköpta jordområdets handelsvärde i mark									
	pellon- åkers.	niitty- ängens.	viljelyskelpoisen kovapetäisen maan. den odlingsbara mineraljordens.	viljelyskelpoisen suomaan. den odlingsbara karrmarkens.	kasvullisen metsämaan. den växtliga skogsmarkens.	kehokasvuisen metsämaan. den mindre växtliga skogsmarkens.	räskasvon- viltossens.	joutomaa. impedimentens.	yhteensä alueeseen kuuluvan maan. inalles till området hörande jordens.	rakennuksen. byggnadernas.
raikasta. vitnosse.										
joutomaa. impediment.										
yhteensä maata. inalles jord.										

För köp av odlingslägenheter.

1.750	10.577	431.460	561 941	90 558	67 150	5 968	332 488	37 455	4 854	1 514	1 101 928	213 700	1
15.200	2.390	1 321.082	1 746.855	138 769	212 204	115 466	873 449	33 057	750	690	3 121 240	573 550	2
—	—	—	—	—	—	—	—	—	—	—	—	—	3
2.620	1.990	1 122 731	1 396 042	108 637	191 852	54 140	1 098 673	7 800	2 420	519	2 860 083	366 060	4
54.500	17.190	2 037.466	1 126 042	262 217	530 874	119 576	764 057	51 462	20 750	1 510	2 876 488	726 770	5
5.100	3.490	860.170	171 125	84 360	171 050	26 350	366 746	9 130	850	508	830 119	341 840	6
57.780	14.830	3 867.905	740 795	502 826	665 979	279 039	1 060 488	24 765	6 256	2 207	3 282 355	1 079 750	7
65.000	5.612	984.347	743 470	174 954	81 183	72 309	329 614	18 465	5 775	266	1 426 036	299 900	8
61.410	403.970	4 950.216	968 656	585 317	201 721	277 774	703 687	84 607	7 795	4 646	2 834 203	1 085 933	9
263.360	460.049	15 575.377	7 454 926	1 947 638	2 122 013	950 622	5 529 202	266 741	49 450	11 860	18 332 452	4 687 503	10

För köp av bostadslägenheter.

—	1.660	45.235	198 070	8 400	71 550	—	50 430	9 020	—	55	337 525	97 500	11
—	1.530	159.429	633 317	16 100	46 905	4 900	89 765	2 355	—	2 262	795 604	242 650	12
—	—	1.500	—	—	4 000	—	—	—	—	—	4 000	—	13
—	0.010	81.854	334 582	7 980	103 782	3 500	43 530	3 000	—	—	496 374	120 060	14
0.330	0.115	147.075	290 824	34 650	109 792	3 650	28 740	350	100	—	468 106	219 600	15
—	—	28.047	25 315	10 000	31 115	—	5 520	—	—	—	71 950	11 000	16
0.500	0.530	210.650	176 795	68 456	124 781	7 905	37 086	600	150	53	415 826	261 795	17
—	0.250	181.024	569 100	34 250	68 839	4 340	21 410	2 660	—	40	700 639	235 880	18
—	0.600	256.181	420 250	105 633	236 440	36 115	54 138	100	—	450	853 126	245 810	19
0.830	4.695	1 110.995	2 648 253	285 469	797 204	60 410	330 619	18 085	250	2 860	4 143 150	1 434 295	20

<sup>1)</sup> Pinta-ala tiedot puuttuvat 1 tilasta. <sup>2)</sup> Pinta-ala tiedot puuttuvat 2 tilasta. <sup>3)</sup> Hinta 2 tilanostosta tuntematon.  
<sup>1)</sup> Beträffande 1 lägenhets areal saknas <sup>2)</sup> Beträffande 3 lägenheter areal saknas <sup>3)</sup> Priset för 2 lägenhetsköp obekant.  
uppgifter.

**Taulukko**  
**Tabell**

Lainojen lukumäärä. Länens antal.	L ä ä n i . — L ä n .	(jatk.) (forts.)			Maksettu hinta Smk. Köpesumman Fmk.	Anotujen lainojen yhteensä De anhallna länens sammnlagda belopp Fmk.	Myönnettyjen lainojen määrä De beviljade länens belopp			
		arvoitten värdeidens	muiden etuisuksien andra fördelars.	kokonaiskauppa-arvo. hela värdet.			talassa i penningar.	obligatioissa. i obligationer.	yhteensä. inalles.	
							<b>Viljelystilojen ostoa varten. —</b>			
1	26 Uudenmaan — Nylands .....	63 250	19 600	1 398 478	1 307 800	668 000	447 000	211 000	658 000	
2	69 Turun ja Porin—Åbo o. Björneborgs	144 825	82 080	3 921 695	3 433 010	2 179 480	1 401 480	722 000	2 123 480	
3	— Ahvenanmaa — Åland .....									
4	54 Hämeen — Tavastehus .....	92 358	42 800	3 361 301	2 874 558	2 100 500	1 241 500	816 000	2 057 500	
5	95 Viipurin — Viborgs .....	138 670	54 600	3 796 528	3 286 600	2 098 800	1 446 400	566 000	2 012 400	
6	42 Mikkelin — St. Michels .....	77 800	10 525	1 260 284	971 000	540 500	432 000	38 000	470 000	
7	173 Kuopion — Kuopio .....	300 080	35 300	4 697 485	3 395 196	2 307 530	1 857 430	365 000	2 222 430	
8	49 Vaasan — Vasa .....	83 070	7 750	1 816 756	1 415 500	907 000	657 000	221 000	878 000	
9	160 Oulun — Uleåborgs .....	122 203	46 781	4 089 120	3 061 865	2 333 850	1 772 800	433 000	2 205 800	
10	668 Koko valtakunnassa — I hela riket	1 022 256	299 436	24 341 647	19 745 529	13 135 660	9 255 610	3 372 000	12 627 610	
							<b>Asuntotilojen ostoa varten. —</b>			
11	38 Uudenmaan — Nylands .....	11 840	3 900	450 765	433 080	289 250	212 000	—	212 000	
12	83 Turun ja Porin—Åbo o. Björneborgs	33 310	12 600	1 084 164	946 005	575 400	443 900	—	443 900	
13	1 Ahvenanmaa — Åland .....			4 000	4 000	4 000	3 000	—	3 000	
14	74 Hämeen — Tavastehus .....	37 260	10 850	664 544	637 460	460 000	335 300	—	335 300	
15	71 Viipurin — Viborgs .....	12 425	8 800	708 931	652 750	534 050	393 500	2 000	395 500	
16	14 Mikkelin — St. Michels .....	3 550	—	86 500	77 970	60 500	53 000	—	53 000	
17	84 Kuopion — Kuopio .....	19 260	1 425	698 306	578 497	448 950	387 900	—	387 900	
18	87 Vaasan — Vasa .....	1 900	4 060	942 479	825 930	638 700	513 300	—	513 300	
19	118 Oulun — Uleåborgs .....	14 500	13 200	1 126 636	950 235	787 150	612 900	12 000	624 900	
20	570 Koko valtakunnassa — I hela riket	134 045	54 835	5 766 325	5 105 927	3 798 000	2 954 800	14 000	2 968 800	

<sup>1)</sup> 1:stä lainasta puuttuu tietoja. — Beträffande 1 län saknas uppgifter.



Taulukko N:o 8. Asutuskassoista vuonna 1929  
 Tabell N:o 8. Ur kolonisationskassorna år 1929

	Lainojen lukumäärä. Länens antal.	L ä ä n i . — L ä n .	Lisämaahan kuuluu ha Tillskottsjordens omfattar ha								
			peltoa. åker.	niittyä. äng.	viljelyskelpoista kovaperäistä maata. odlingsbar mineraljord	viljelyskelpoista suomaata. odlingsbar kärrmark.	kasvullista metsämaata. växtlig skogsmark.	kehokasvuista metsämaata. mindre växtlig skogsmark.	rakasuota. vithosse.	joutomaa. impediment.	yhteensä maata. inalles jord.
1	50	Uudenmaan — Nylands	155.360	22.180	53.405	9.343	186.815	2.080	2.220	1.115	432.518
2	182	Turun ja Porin — Åbo o. B:borgs	385.992	66.072	76.133	23.300	284.550	51.775	24.160	8.590	920.572
3	2	Ahvenanmaa — Åland	0.555	—	0.500	—	4.000	1.500	4.000	1.500	12.055
4	86	Hämeen — Tavastehus	167.445	36.450	67.770	19.030	173.341	4.000	—	2.060	470.096
5	214	Viipurin — Viborgs	267.791	192.430	282.530	95.430	685.944	29.670	31.160	12.099	1597.054
6	19	Mikkelin — St. Michels	20.500	9.500	52.650	19.200	139.180	0.500	11.500	0.470	253.500
7	91	Kuopion — Kuopio	53.120	136.016	184.300	69.080	338.930	15.500	2.500	0.800	800.246
8	180	Vaasan — Vasa	328.709	102.467	97.150	114.540	442.677	66.550	102.500	60.000	1314.593
9	233	Oulun — Uleåborgs	279.067	593.254	222.060	274.935	748.861	243.035	29.470	170.940	2561.622
10	1057	Koko valtakunnassa — I hela riket	1 658.539	1 158.369	1 036.498	624.858	3 004.298	414.610	207.510	257.574	8 362.256

Taulukko N:o 8. (Jatk.) —

	Lainojen lukumäärä. Länens antal.	L ä ä n i . — L ä n .	Maksettu hinta. Köpesumman.	Anotujen lainojen yhteenlaskettu määrä Smk. De anhallna länens sammanlagda belopp Fmk.	Myönnettyjen lainojen yhteenlaskettu määrä. De beviljade länens sammanlagda belopp.		
					rahassa. i penningar.	obligatioissa. i obligationer.	yhteensä. inalles.
1	50	Uudenmaan — Nylands	1 460 435	1 050 500	677 000	343 000	1 020 000
2	182	Turun ja Porin — Åbo o. Björneborgs	3 307 663	2 203 200	1 596 400	283 000	1 879 400
3	2	Ahvenanmaa — Åland	27 500	27 500	17 500	—	17 500
4	86	Hämeen — Tavastehus	1 531 070	1 097 000	802 500	207 000	1 009 500
5	214	Viipurin — Viborgs	<sup>1)</sup> 3 045 335	2 084 500	1 613 500	182 000	1 795 500
6	19	Mikkelin — St. Michels	264 700	181 300	138 800	8 000	146 800
7	91	Kuopion — Kuopio	909 083	659 150	573 100	17 000	590 100
8	180	Vaasan — Vasa	2 493 675	1 748 100	1 375 200	86 000	1 461 200
9	233	Oulun — Uleåborgs	2 542 931	2 186 888	1 723 838	343 000	2 066 838
10	1057	Koko valtakunnassa — I hela riket	<sup>1)</sup> 15 582 392	11 238 138	8 517 838	1 469 000	9 986 838

<sup>1)</sup> 1:stä lainasta puuttuu tietoja. — Beträffande 1 län saknas uppgifter.

**lisämaan oston myönnetyt lainat.  
för köp av tillskottsjord beviljade lån.**

Ostetun maa-alueen kauppa-arvo Det inköpta jordområdets handelsvärde												
pellon. åkers.	niityn. ängens.	viljelyskelpoisen kovaperäisen maan den odlingsbara innerälj jordens.	viljelyskelpoisen suoman. den odlingsbara kärnmarkens.	kasvullisen metsämaan. den växtliga skogsmarkens.	kehnokasvuisen metsämaan. den mindre växtliga skogsmarkens.	raikasnon. vitnossens.	joulomaan. impedimentens.	alheeseen kuuluvan maan yhteensä. inalles till området hörande jordens.	alueella olevien rakennuskäien. till området hörande byggnadernas.	arvopuiden. värdetärens.	muiden etuusunkäien. andra förelärens.	yhteensä. inalles.
763 765	79 600	111 480	20 525	406 397	3 620	2 950	500	1 388 837	99 000	39 900	53 240	1 580 977
2 158 508	177 869	183 614	47 170	629 075	80 044	3 576	1 850	3 281 706	183 187	130 570	35 230	3 630 693
7 770	—	1 200	—	4 000	930	2 000	—	15 870	26 000	—	900	42 770
814 109	87 150	135 299	45 375	352 941	8 600	—	1 200	1 444 674	80 250	100 860	36 800	1 662 584
1) 1 148 489	587 005	483 676	116 322	681 950	23 940	12 400	1 296	3 055 078	220 685	119 315	44 878	3 439 956
59 540	9 515	45 550	17 450	104 915	200	2 500	47	239 717	16 800	42 600	1 400	300 517
142 012	305 251	172 127	52 817	240 134	2 950	950	100	916 341	99 050	85 000	10 050	1 110 441
1 745 049	260 583	119 995	112 410	443 586	21 377	5 805	500	2 709 305	169 613	77 397	3 200	2 959 515
1 140 431	812 399	174 698	166 731	434 923	55 330	8 110	3 100	2 795 722	232 007	80 065	38 020	3 145 814
7 979 673	2 319 372	1 427 639	578 800	3 297 921	196 961	38 291	8 593	15 847 250	1 126 592	675 707	223 718	17 873 267

**Tabell N:o 8. (Forts.)**

Lisä maata aijotaan käyttää. Tillskottsjordens kommer att användas till				Ostajan nykyinen yhteiskunnallinen asema Köparens nuvarande sambällsställning		Ostajan nykyinen päätoimeentulolähde. Köparens nuvarande huvudinkomst.									
pelloksi. åker.	niityksi. äng.	latuneeksi. betesmark.	metsän kasvun. skogsmark.	talollinen. bonde.	lampuhoitajan, torpan tai maiki- tupa-alueen vuokraaja, arendاتور av landlegsenhet, torp eller bacsstugnumråde.	oma maatalous. eget lantbruk.	satumaiset maatalous työt vierassa taloudessa. tillfälligt lantbrukarbete i annans drift.	mmut satumaiset työt. annat tillfälligt arbete.	skogs- ja niitytyöt. skogs- och flottningsarbete.	kalastus. fiske.	kauppa ja liikenne. handel och kommunikation.	ammattityö. hantverk.	tehdastyö. fabriksarbete.	vuospalkka. årslön.	
															1
42	—	4(1)	4(1)	50	—	30	6	5	—	—	—	—	8	—	1
145(1)	7(2)	15(7)	15(11)	176	6	125	10	24	—	1	—	20	—	—	2
1	—	—	1	1	1	—	9	1	—	1	—	—	—	—	3
60	1	17(1)	8(7)	86	—	52	9	13	—	—	—	10	—	—	4
162(3)	10	29(17)	13(16)	212	2	147	3	41	—	1	—	13	—	3	5
12	—	7	—(1)	16	3	10	1	3	—	—	—	4	—	—	6
52	19	18(6)	2(8)	84	7	53	5	18	—	—	—	8	—	—	7
152	3	5	20(4)	169	11	122	8	34	—	2	—	11	—	1	8
155(4)	28(18)	22(17)	28(15)	217	16	114	9	82	—	2	—	18	—	4	9
781(8)	68(20)	117(49)	91(63)	1 011	46	653	51	221	15	7	—	92	—	9	10

1) 1:stä lainasta puuttuu tietoja. — Beträffande 1 län saknas uppgifter.

Taulukko N:o 9. Asutuskassoista vuonna  
Tabell N:o 9. Ur kolonisationskassorna år 1929

Lainojen lukumäärä. Länsens antal.	Lääni. — Län.	Lainansaa- jan tila on		Lainanottajan					
		Läntaga- rens lägen- het är		peltoa. åker.		niittyä äng.			
		lisen. sjölvst. forp.	lampuotilla. landbolägenhet	ha.	Arvo Smk. Värde Fmk.	ha.	Arvo Smk. Värde Fmk.	ha.	Arvo Smk. Värde Fmk.
1 53	Uudenmaan — Nylands .....	37	3	13	464.555	1 617 379	20.802	47 054	
2 83	Turun ja Porin — Åbo och Björne- borgs .....	67	2	14	506.855	2 424 565	40.075	65 975	
3 4	Ahvenanmaa — Åland .....	4	—	—	5.260	45 220	4.000	6 000	
4 73	Hämeen — Tavastehus .....	59	1	13	501.142	1 551 530	39.280	50 195	
5 6	Viipurin — Viborgs .....	2	—	4	21.655	63 870	7.800	19 750	
6 46	Mikkelin — St. Michels .....	43	1	2	215.030	466 900	88.490	119 069	
7 90	Kuopion — Kuopio .....	79	9	2	322.320	824 313	199.490	320 386	
8 70	Vaasan — Vasa .....	54	2	14	247.260	973 065	95.825	179 900	
9 20	Oulun — Uleåborgs .....	11	—	9	77.670	246 360	52.620	57.465	
10 445	Koko valtakunnassa — I hela riket	356	18	71	2 361.747	8 213 202	548.332	865 794	

Taulukko N:o 9. (Jatk.) —

Lainojen lukumäärä. Länsens antal.	Lääni. — Län.	Lainanottajan tilukset ja niiden arvioinnat. Läntagarens lägenhet och dess värderingspris.						
		joutomaata. impedi- ment.		yhteensä maata. inalles jord.		rakennusten arvo Smk. byggnadens värde Fmk.	muiden etuuskassien arvo andra fördehars värde Fmk.	tilan kokonais kaappu-arvo Smk. lägenhetens hela handels- värde Fmk.
		ha.	Arvo Smk. Värde Fmk.	ha.	Arvo Smk. Värde Fmk.			
1 53	Uudenmaan — Nylands .....	21.085	579	1 331.150	2 926 790	1 739 350	38 000	4 704 140
2 83	Turun ja Porin — Åbo och Björne- borgs .....	23.352	4 823	1 564.586	3 856 860	2 207 560	18 560	6 082 980
3 4	Ahvenanmaa — Åland .....	82.000	5 000	121.510	85 720	64 400	10 000	160 120
4 73	Hämeen — Tavastehus .....	23.695	3 117	1 950.917	3 208 625	2 032 250	16 616	5 257 491
5 6	Viipurin — Viborgs .....	1.570	—	119.420	141 865	107 000	1 000	249 865
6 46	Mikkelin — St. Michels .....	37.660	1 911	1 696.590	1 521 926	778 500	4 400	2 304 826
7 90	Kuopion — Kuopio .....	30.130	1 536	2 294.600	2 225 036	1 400 230	26 957	3 652 223
8 70	Vaasan — Vasa .....	29.020	2 330	1 547.780	2 250 460	1 316 900	3 300	3 570 660
9 20	Oulun — Uleåborgs .....	21.510	984	435.427	422 910	276 900	2 850	702 660
10 445	Koko valtakunnassa — I hela riket	270.022	20 280	11 061.980	16 640 192	9 923 090	121 683	26 684 965

1929 myönnetty velkojen vakauttamislainat.  
beviljade lån för konvertering av gälder.

slukset ja niiden arviohinnat. — Läntagarens lägenhet och dess värderingspris.

vilj. kelp. kova- peräistä maata. odlingsbar mineraljord.		vilj. kelp. suomaata. odlingsbar kärrmark.		kasvullista metsä- maata puineen. växtlig skogs- mark med träd.		kehnokasvuista metsämaata. mindre växtlig skogsmark.		rahkasuota. vitmosse.		
ha.	Arvo Smk. Värde Fmk.	ha.	Arvo Smk. Värde Fmk.	ha.	Arvo Smk. Värde Fmk.	ha.	Arvo Smk. Värde Fmk.	ha.	Arvo Smk. Värde Fmk.	
90.900	177 352	41.175	54 948	649.083	994 688	42.050	34 040	1.500	750	1
72.750	131 215	78.608	65 785	701.518	1 070 526	125.453	88 229	15.975	5 742	2
1.500	2 250	—	—	5.500	5 500	18.000	19 000	5.250	2 750	3
174.380	198 351	59.405	59 345	1 105.285	1 324 454	30.510	15 155	17.220	6 478	4
14.965	15 215	5.500	4 750	67.930	38 280	—	—	—	—	5
297.400	221 044	65.000	49 850	827.540	626 596	143.670	29 596	21.800	6 960	6
495.240	326 362	120.600	66 082	1 080.550	674 251	28.270	9 556	18.000	2 550	7
200.750	205 533	110.445	85 812	772.440	767 712	74.040	31 308	18.000	4 750	8
36.283	26 128	39.140	13 406	146.524	68 167	31.680	8 900	30.000	1 500	9
1 384.168	1 303 500	519.873	399 978	5 356.370	5 570 174	493.673	235 784	127.745	31 480	10

Tabell N:o 9. (Forts.)

Velat — Skulder			Maksettu hinta Smk. Inkoppris Fmk.	Myönnetty lainaa yhteensä Smk. Lån beviljats inalles Fmk.	Anotettu lainaa Smk. Det anhallna lånets belopp Fmk.	
Maksamaton kauppa hinta Obetalade köpesumman Fmk.	Muut velat Smk. Andra skulder Fmk.	Yhteensä velkoja Smk. Inalles skulder Fmk.				
1 166 316	230 200	1 396 516	1 648 486	1 003 500	1 098 700	1
940 345	586 266	1 526 611	1 305 044	787 500	881 145	2
73 000	—	73 000	70 500	33 000	57 500	3
1 134 262	536 450	1 670 712	1 375 704	900 700	1 090 450	4
97 533	19 600	117 133	117 963	86 000	92 500	5
512 529	190 450	702 979	687 606	437 600	513 700	6
769 124	280 100	1 049 224	1 044 984	654 300	795 714	7
536 885	242 537	779 422	723 821	442 800	490 400	8
200 897	156 750	357 647	200 590	168 300	178 718	9
5 430 891	2 242 353	7 673 244	7 174 698	4 513 700	5 198 827	10

Taulukko N:o 10. Kuntien valtionlainoilla ostamat maatilat ja niistä muo-  
Tabell N:o 10. De av kommunerna med statslån inköpta egendomarna och an-

Kunta. — Kommun.	Maatila. Egendomens namn.	Pinta-ala ha. —			
		Peltoa. Åker.	Niittyä. Äng.	Vilj. kelp. maata. Odlingsbar jord.	Varsinaista metsämaata. Skogsmark.
Hausjärvi .....	Hallala	31.180	24.450	76.790	71.810
Kuopio .....	Mustinlahti	152.690	250.700	480.450	874.000
Kauhajoki .....	Knuutila	363.030	291.965	115.637	1 310.353
Padasjoki .....	Lonka	24.371	44.607	85.092	400.000
Tammela .....	Marttila	24.480	66.540	16.200	139.100
Pälkjärvi .....	Makarinvaaara	42.880	109.560	377.010	109.760
Viipuri .....	Suurpero	319.100	442.470	1 052.350	2 762.770
Aitolahti .....	Rekola	37.200	—	5.000	142.800
Nurmes .....	Stengård	48.670	—	12.300	146.000
Jääski .....	Kostiala	34.000	2.000	100.000	100.000
Messukylä .....	Hankkion Jokipohja	35.000	—	—	—
Aitolahti .....	<sup>1)</sup> Metsä-Kiikinen	—	—	—	—
Loimaa .....	Salli ja Helmi	113.120	5.100	18.175	68.595
	Yhteensä — Summa	1 225.721	1 237.392	2 339.004	6 125.188

Taulukko N:o 11. Valtionlainaa nauttivat maanosto-osuuskunnat,  
Tabell N:o 11. Statslån åtnjutande jordköpsandelslag, de av dessa

Pitäjä. — Socken.	Maanosto-osuuskunta. Jordköpsandelslag.	Pinta-ala ha. —			
		Peltoa. Åker.	Niittyä. Äng.	Vilj. kelp. maata. Odlingsbar jord.	Varsinaista metsämaata. Skogsmark.
Kiuruvesi .....	Niemiskylä	24.500	47.950	55.380	135.410
Simo .....	Simon t. v.	8.510	39.510	20.260	139.460
	Yhteensä — Summa	33.010	87.460	75.640	274.870

<sup>1)</sup> Tietoja puuttuu. — Uppgifter saknas.

dostettujen pientilojen lukumäärä <sup>31/12</sup> 1929.  
talet av dem bildade småbrukargårdar <sup>31/12</sup> 1929.

Areal ha.		Yhteismetsäksi eroitettu ha. Till samfällid skog avskild jord ha.	Maatilojen ostohinta. Lägenheternas pris.		Kunta saanut lainaa valtiolta. Erhällit län av staten.		Talo ositettu. Gården skiftats i	
Joutomaata. Impediment.	Yhteensä. Summa.		Smk. Fmk.	Keskimää- rin ha:lta Smk. Medelpris per ha Fmk.	Smk. Fmk.	Vuonna. År.	viljelys- tiloihin. odlings- lägenheter.	asunto- tiloihin. bostads- lägenheter.
2.300	206.530	—	24 000	118	24 000	1906	12	—
42.250	1 800.990	149.910	120 000	67	120 000	1908	34	—
5.995	2 086.980	400.020	270 000	129	240 000	»	72	—
3.883	557.953	199.871	38 000	68	38 000	»	9	—
8.670	254.990	—	51 500	203	45 000	1910	16	11
10.050	649.260	—	25 000	38	20 000	»	16	—
30.030	4 606.720	1 002.216	600 000	130	600 000	1911	129	22
—	185.000	—	340 000	1 838	275 000	1924	5	1
2.320	209.290	—	335 000	1 601	270 000	1925	7	1
4.000	240.000	—	418 950	1 746	370 000	»	7	1
—	35.000	—	350 000	10 000	270 000	1926	19	1
—	31.240	—	—	—	120 000	1928	—	28
0.470	205.460	—	1 350 000	6 571	1 350 000	1929	8	1
109.968	11 068.513	1 752.017	3 922 450	—	3 742 000	—	334	66

niiden ostamat maatilat ja näistä muodostetut pientilat <sup>31/12</sup> 1929.  
inköpta egendomarna och av dem bildade småbrukargårdar <sup>31/12</sup> 1929.

Areal ha.		Yhteismetsäksi eroitettu ha. Till samfällid skog avskild jord ha.	Maatilojen ostohinta. Lägenheternas pris.		Saanut lainaa valtiolta. Erhällit län av staten.		Talo ositettu. Gården skiftats i	
Joutomaata. Impediment.	Yhteensä. Summa.		Smk. Fmk.	Keskimää- rin ha:lta Smk. Medelpris per ha Fmk.	Smk. Fmk.	Vuonna. År.	viljelys- tiloihin. odlings- lägenheter.	asunto- tiloihin. bostads- lägenheter.
5.790	269.030	75.990	32 000	119	32 300	1910	—	11
59.627	267.367	110.770	16 000	60	14 400	»	10	—
65.417	536.397	186.760	48 000	89	46 700	—	10	11

Taulukko N:o 12. Asutuskassoista vuonna 1929 myönnetyt rakennus- ja poikkeusluontoiset rakennuslainat.

Tabell N:o 12. Ur kolonisationskassorna år 1929 beviljade byggnadslån samt undantagslån för byggnader.

L ä ä n i. — L ä n.	Rakennuslainat. Byggnadslänet.										
	Luku. — Antal.	Yhteensä keitetu määrän Smk. Sammanlagt belopp Fmk.	Näistä poikkeusluontoisia rakennuslainoja. Av dessa undantagslån för byggnader.		Lainat myönnetty: Länet äro beviljade för uppförande av:					Lainansaaja omistaa: Läntagaren innehar:	
			Luku. Antal.	Smk. Fmk.	asuinrakennuksen rak. höningshus.	eläinsuojan rakentamis. husinjussfall.	riihen rakentamiseen. ra.	muiden rakenn. rakent. andra byggnader.	viljelyskölan. odlingsslagenhet.	postadslagenhet.	asuntötkian.
Uudenmaan — Nylands ..	320	3 159 600	116	1 062 600	230	88	2	—	159	161	
Turun ja Porin — Åbo o. Björneborgs .....	1 030	9 287 500	567	4 605 500	675	329	14	12	561	469	
Ahvenanmaa — Åland ..	5	56 000	1	9 000	4	1	—	—	4	1	
Hämeen — Tavastehus ..	798	6 975 500	414	3 324 000	560	214	16	8	456	342	
Viipurin — Viborgs .....	404	2 995 200	72	457 000	308	92	2	2	191	213	
Mikkelin — St. Michels ..	229	1 635 500	109	780 000	178	51	—	—	140	89	
Kuopion — Kuopio .....	754	5 182 500	412	3 093 000	604	137	9	4	547	207	
Vaasan — Vasa .....	852	6 435 500	457	2 961 500	580	242	26	4	518	334	
Oulun — Uleåborgs .....	695	5 162 800	197	1 235 500	521	171	2	1	399	296	
Koko valtakunnassa — I hela riket .....	5 087	40 890 100	2 345	17 528 100	3 660	1 325	71	31	2 975	2 112	

Taulukko N:o 13. Asutuskassoista vuonna 1929 myönnetyt viljelys- ja laidunraivauslainat.

Tabell N:o 13. Ur kolonisationskassorna år 1929 beviljade odlingsslån samt lån för nyodling av betesmark.

L ä ä n i. — L ä n.	Viljelyslainat. Odlingsslänet.										
	Luku. — Antal.	Yhteensä keitetu määrän Smk. Sammanlagt belopp Fmk.	Näistä laidunraivauslainoja. Av dessa lån för nyodling av betesmark.		Lainat myönnetty: Länet äro beviljade för:					Lainansaaja omistaa: Läntagaren ä gde	
			Luku. Antal.	Smk. Fmk.	uutsvilli, ja laitonien raivaamiseen. nyodling.	maan kuitvaatamiseen. torrläggning.	maan parantamiseen. jordförbättring.	muuhin viljelyskölan. andra odlingssändamål.	viljelyskölan. odlingsslagenhet.	postadslagenhet.	asuntötkian.
Uudenmaan — Nylands .....	6	30 000	1	4 000	5	—	—	1(2)	—	6	—
Turun ja Porin — Åbo o. Björneborgs .....	54	216 800	5	14 300	52	(30)	—	2(23)	—	48	6
Ahvenanmaa — Åland .....	22	104 600	2	8 000	22	(6)	—	(12)	—	19	3
Hämeen — Tavastehus .....	31	101 500	4	13 500	31	(22)	—	(20)	—	29	2
Viipurin — Viborgs .....	15	56 500	—	—	14	1(12)	—	(16)	—	14	1
Mikkelin — St. Michels .....	70	257 600	3	8 000	70	(56)	—	(45)	—	65	5
Kuopion — Kuopio .....	84	312 300	17	57 800	83	(36)	—	1(32)	—	74	10
Vaasan — Vasa .....	323	1 384 800	84	300 900	322	(98)	—	1(112)	—	301	22
Oulun — Uleåborgs .....											
Koko valtakunnassa — I hela riket .....	605	2 464 100	116	406 500	599	1(260)	—	5(262)	—	556	49

Taulukko N:o 14. Vuonna 1928 siirretyt lainat.  
Tabell N:o 14. År 1928 transporterade lån.

L ä ä n i . - L ä n .	Laina on: Lånet är:				Laina on aikaisemmin siirretty. Lånet är tidigare transporterat.	Lainan Lånets		Laina siirretty riita- perilliselle. — Lånet transporterat på brästarvinge.	Syyt lainojen siirtämiseen Orsakerna till lånens transporterang							
	maanostolaina. jordkoppslån.	bygnuslån. byggnadslån.	viljeläyslån. odlingslån.	muu laina. annat lån.		alkuperäinen määrä. ursprungliga belopp.	nyt siirretty määrä. nu transporter- rade belopp.		kuolema. dödsfall.	vanhuus ja sairaus Ålderdom och sjuklighet.	työttömyys. fattigdom.	rikastumisen. Larvagen samlat sig förmögenhet.	rikastumisen. Larvagen samlat sig förmögenhet.	rikastumisen. Larvagen samlat sig förmögenhet.	rikastumisen. Larvagen samlat sig förmögenhet.	rikastumisen. Larvagen samlat sig förmögenhet.
Uudenmaan — Nylands ..	6	18	1	—	3	231 500	216 973: 43	3	—	3	2	1	—	—	9	10
Turun ja Porin — Åbo o. Björneborgs .....	7	22	1	—	—	228 500	210 694: 58	2	4	4	7	—	—	—	9	6
Ahvenanmaa — Åland ..	—	—	—	—	—	—	—	—	—	—	—	—	—	—	—	—
Hämeen — Tavastehus ..	16	25	1	—	3	275 500	255 853: 75	9	10	8	7	—	—	—	7	10
Viipurin — Viborgs .....	28	18	4	—	3	209 100	180 242: 85	6	11	3	10	—	—	—	9	17
Mikkelin — St. Michels ..	4	2	3	—	—	33 500	26 523: 60	—	2	1	2	—	—	—	—	4
Kuopion — Kuopio .....	26	42	4	—	5	324 400	286 004: 44	1	11	5	19	—	—	1	10	26
Vaasan — Vasa .....	12	14	10	—	4	138 900	115 418: 39	6	13	2	4	—	—	—	9	8
Oulun — Uleåborgs .....	41	33	5	—	4	346 900	317 572: 19	5	10	2	10	—	—	—	19	38
Koko valtakunnassa — I hela riket .....	140	174	29	—	22	1 788 300	1 609 283: 23	32	61	28	61	2	—	—	72	119

Taulukko N:o 15. Asutuskassoilta  
 Tabell N:o 15. Under år 1928 till

L ä ä n i . — L ä n .	Lainojen alkuperäinen määrä. Lainaus uspurungliga belopp.		Lainojen takaisinmaksettu määrä. Lainaus återbetalade belopp.		Väljaktiga lån Indelensiska lån	Takaissinmaksu tapahtui Återbetalningen skedde					Yhteensä takaisinmaksettuja lån. Inalles återbetalade lån
	Mk.	p.	Mk.	p.		Kuoletusajan päättymisen takaa. på grund av amorteringstidens utgång.	Kesken kuoletusajan Under amorteringstiden				
							vapaaehtoisesti frivilligt.	asutusviranomaisen määräyksestä. på anmäning av koloni- sektionsmyndigheterna.	asutuslaitoksen määräyksestä. på anmäning av koloni- sektionsmyndigheten.	asutusviranomaisen määräyksestä. på anmäning av koloni- sektionsmyndigheterna.	
<b>Maanostolainat. —</b>											
1	Uudenmaan — Nylands	134 300	—	120 206	96	4	1	10	4	—	19
2	Turun ja Porin — Åbo o. B:borgs	188 714	—	155 086	92	2	3	32	8	—	45
3	Ahvenanmaa — Åland	—	—	—	—	—	—	—	—	—	—
4	Hämeen — Tavastehus	120 710	—	88 207	93	1	2	30	5	—	38
5	Viipurin — Viborgs	191 800	—	164 094	80	—	1	15	31	—	47
6	Mikkelin — St. Michels	50 900	—	34 435	19	—	2	9	9	—	20
7	Kuopion — Kuopio	86 400	—	64 967	45	—	1	16	11	—	28
8	Vaasan — Vasa	195 700	—	138 224	67	1	31	37	18	1	88
9	Oulun — Uleåborgs	167 000	—	116 040	99	—	5	27	22	2	56
10	Koko valtakunnassa — I hela riket	1 135 524	—	881 264	91	8	46	176	108	3	341
<b>Rakennuslainat. —</b>											
11	Uudenmaan — Nylands	86 400	—	75 433	19	—	—	13	5	—	18
12	Turun ja Porin — Åbo o. B:borgs	146 700	—	126 084	13	—	—	21	11	1	33
13	Ahvenanmaa — Åland	—	—	—	—	—	—	—	—	—	—
14	Hämeen — Tavastehus	106 700	—	92 721	36	—	—	10	10	1	21
15	Viipurin — Viborgs	40 200	—	31 631	85	—	1	7	5	—	13
16	Mikkelin — St. Michels	59 450	—	51 540	19	—	1	7	9	2	19
17	Kuopion — Kuopio	137 450	—	125 029	97	—	1	15	15	1	32
18	Vaasan — Vasa	109 700	—	97 418	52	—	2	19	12	—	33
19	Oulun — Uleåborgs	89 100	—	77 408	86	—	—	12	22	3	37
20	Koko valtakunnassa — I hela riket	775 700	—	677 268	07	—	5	104	89	8	206
<b>Viiljelylainat. —</b>											
21	Uudenmaan — Nylands	2 000	—	1 800	—	—	—	—	1	—	1
22	Turun ja Porin — Åbo o. B:borgs	30 700	—	22 534	02	—	—	5	4	1	10
23	Ahvenanmaa — Åland	—	—	—	—	—	—	—	—	—	—
24	Hämeen — Tavastehus	25 800	—	19 837	57	—	1	7	1	—	9
25	Viipurin — Viborgs	8 000	—	6 629	40	—	—	1	1	—	2
26	Mikkelin — St. Michels	1 000	—	792	79	—	—	—	1	—	1
27	Kuopion — Kuopio	20 500	—	16 016	28	—	—	7	10	—	17
28	Vaasan — Vasa	22 200	—	16 922	82	—	3	4	8	5	20
29	Oulun — Uleåborgs	25 250	—	17 496	51	—	1	1	16	2	20
30	Koko valtakunnassa — I hela riket	135 450	—	102 029	39	—	5	25	42	8	80

vuonna 1928 takaisinmaksetut lainat.  
kolonisationskassorna återbetalade lån.

Syyt lainojen takaisin maksamiseen kesken kuoletusajan. Orsakerna till lånens återbetalning under amorteringstiden.														
Tilan myynti, johon syynä Försäljning av gården på grund av						Vapaaehtoinen takaisin maksu ilman tilan myyntiä, johon syynä Frivillig återbetalning utan försäljning av gården på grund av				Lainojen takaisin periminen, johon syynä Lånens indrivning på grund av				
knolmantapaus. dödsfall.	vanhus tai sairau- saldenon eller sukidon.	köyhys. fattigdom.	keinotettu. spekulaton.	poismutto pakkaantumata. porttilytting från orten.	muu syy. annan orsak.	yhteensä. ihalles.	lainausajan vauresuominen. att låntagaren blivit förmögen.	muu syy. annan orsak.	yhteensä. ihalles.	vararikko. konkurs.	lainojen väärin- käyttö. missbruk av lånen.	laimaheitojen muuten käytännättä jättäminen. låntagaren har icke uppsjvitt lånevillkoren i övrigt.	lånarens har mins- kat gårdens värde.	länarens har mins- kat gårdens värde.
<b>Jordköpslän.</b>														
1	3	1	1	3	1	5	8	8	8	—	—	—	1	1
—	—	—	—	6	9	20	15	3	18	—	—	—	—	2
3	1	1	—	6	4	15	15	5	20	—	—	—	—	—
—	—	7	1	2	12	22	6	3	9	—	1	—	15	5
1	—	—	1	3	3	8	4	2	6	—	—	—	4	6
1	1	5	—	2	6	15	6	1	7	—	—	—	5	7
6	1	5	2	10	7	31	20	—	20	—	—	—	5	8
—	2	4	1	4	9	20	7	7	14	—	—	—	17	9
12	8	23	6	36	51	136	81	21	102	—	1	—	49	10
<b>Byggnadslän.</b>														
2	—	4	—	5	3	14	2	1	3	—	—	—	1	11
2	1	1	3	14	4	25	4	1	5	—	—	—	3	12
—	—	—	—	—	—	—	—	—	—	—	—	—	—	13
—	—	2	1	8	4	15	4	1	5	—	—	—	1	14
—	—	1	—	1	1	3	4	2	6	—	—	—	1	15
—	2	1	1	1	7	12	2	—	2	—	—	—	4	16
—	—	3	2	2	8	15	5	2	7	—	1	—	9	17
3	—	3	1	5	11	23	5	—	5	—	—	—	3	18
2	1	5	1	2	4	15	2	1	3	—	1	—	19	19
9	4	20	9	38	42	122	28	8	36	2	2	18	43	20
<b>Odlingslän.</b>														
—	—	—	—	—	—	—	—	—	—	—	—	—	1	21
—	1	2	—	1	2	6	2	1	3	—	—	—	1	22
—	—	—	—	—	—	—	—	—	—	—	—	—	—	23
—	—	—	—	2	1	3	5	—	5	—	—	—	—	24
—	—	2	—	—	—	2	—	—	—	—	—	—	—	25
—	—	1	—	1	—	1	—	—	—	—	—	—	—	26
—	—	—	1	2	3	6	6	—	6	—	—	4	5	27
2	—	1	—	3	—	6	3	—	3	—	1	—	8	28
1	—	2	1	—	3	7	1	—	1	—	—	—	11	29
3	1	8	2	8	9	31	17	1	18	—	1	14	26	30