

Ansiotasoindeksi

Förtjänstnivåindex
1991, 4. neljännes - 4 kvartalet

3.2.1992

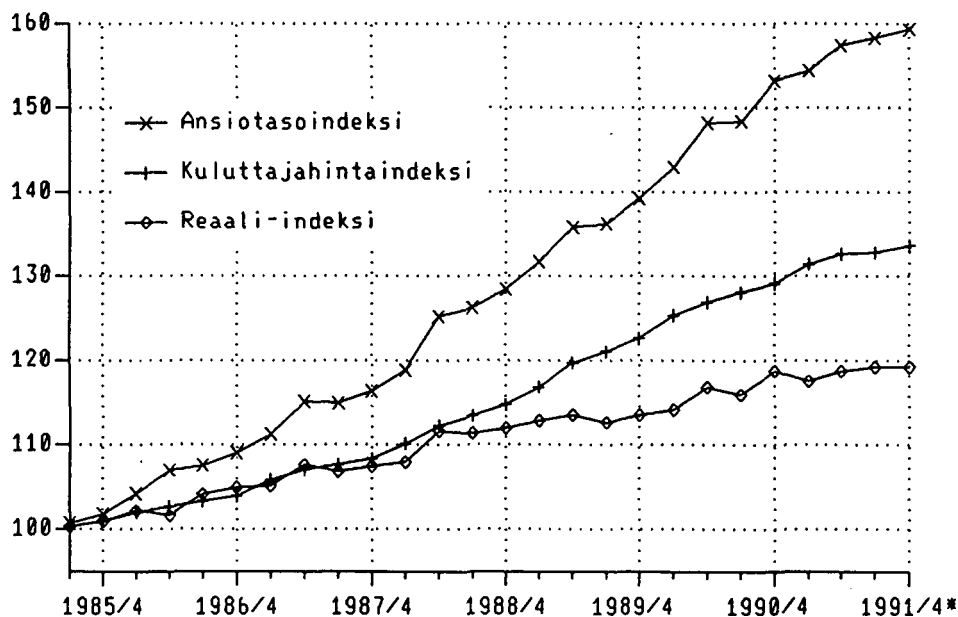
Palkansaajien ansiotasoindeksi
Löntagarnas förtjänstnivåindex

	IV/90	I/91*	II/91*	III/91*	IV/91*
1985=100	153.2	154.4	157.4	158.3	159.3
1980=100	250.8	252.7	257.6	259.1	260.7
1975=100	417.8	421.0	429.1	431.6	434.3
1964=100	1 446.0	1 457.0	1 485.2	1 493.9	1 503.1
1938=100	61 573	62 040	63 243	63 611	64 004

Muutokset - Förändringar, %

IV/90 IV/91*	III/91* IV/91*	1990 1991*
4.0	0.6	6.2

ANSIOTASOINDEKSI 1985 = 100
Nimellis- ja reaali-kehitys



*) Ennakko

Sisällysluettelo:

ANSIOTASOINDEKSI NOUSI 4,0 PROSENTTIA	sivu 1
- Nimellis- ja reaaliansiotason muutos	
- Palkansaajien kuukausikeskiansiot sukupuolittain ja molemmille sukupuolille	
TYÖAJAN LYHENTÄMISEN VAIKUTUS ANSIOTASOINDEKSIIN	sivu 1
- Ansiotasoindeksin muutosprosentteja ilman työajan lyhennyksen vaikutusta	
ANSIOTASOINDEKSIIN PROSENTTIMUUTOKSIA SEKTORIN JA TOIMIALAN MUKAAN	sivu 3
PALKANSAAJIEN ANSIOTASOINDEKSI 1985 = 100	
- TOIMIALAINDEKSIIT	
- v. 1990	sivu 4
- v. 1991	sivu 7
PALKANSAAJIEN ANSIOTASOINDEKSI 1985 = 100	
- PALKANSAAJARYHMITTÄISET INDEKSIIT	
- v. 1990	sivu 10
- v. 1991	sivu 13
PALKANSAAJIEN ANSIOTASOINDEKSI 1980 = 100	sivu 16
TEOLLISUUSTYÖNTEKIJÖIDEN TOIMIALOITTAISIA INDEKSEJÄ 1980 = 100	sivu 20
PALKANSAAJIEN ANSIOTASOINDEKSI 1975 = 100	sivu 21
KUVIOT:	
Suhteellinen ansiotasokehitys vv. 1985 - 1991	
- Miehet/Naiset	sivu 6
- Yksityinen/Kunnat/Valtio	sivu 9
Palkansaajien säännöllisen työajan keskiansiot vv. 1985 - 1991	sivu 12
- Miehet/Naiset/Yhteensä	
Palkansaajien ansiotasoindeksi 1985 = 100 Valtio/Kunnat/Yksityinen	
- Kuukausipalkkaiset	sivu 15
- Tuntipalkkaiset	sivu 22

ANSIOTASOINDEKSI NOUSI 4,0 PROSENTTIA

IV neljännes 1991

Palkansaajien ansiotasoindeksi nousi tämän vuoden neljännellä neljänneksellä 4,0 prosenttia edellisen vuoden vastaavasta ajankohdasta. Reaalisesti palkat olivat neljännellä neljänneksellä 0,4 prosenttia korkeammat kuin vuotta aikaisemmin.

Valtion palkat nousivat vuoden 1991 neljännellä neljänneksellä edellisen vuoden vastaavasta 4,0, kuntasektorilla 4,6 ja yksityisellä sektorilla 3,8 prosenttia.

Vuoden 1991 neljännellä neljänneksellä keskiansio oli ennakkotietojen mukaan 9292 mk, miehillä 10246 mk ja naisilla 8247 mk.

Palkansaajien ansiotasoindeksi 1985=100 mittaa säännöllisen työajan keskiansioiden kehittymistä. Vuonna 1990 palkansaajien tiedot perustuvat kokonaan lopullisiin tilastotietoihin. Vuonna 1991 tilastopohjaiset tiedot on saatu kolmannelta neljännekseltä tuntipalkkaisille työntekijöille sekä tarkennetut ennakkotiedot elokuulta teollisuuden, kaupan, pankkien ja vakuutusalan toimihenkilöille. Muilta osin vuoden 1991 luvut perustuvat sopimuskorotuksiin ja liukuma-arvioihin. Ansiotasoindeksin muutos sisältää vuoteen 1991 saakka eräillä tuntipalkkaisilla sopimusaloilla toteutetun työajan lyhentämisen ja siihen liittyvän maksutavan muutoksen vaikutuksia, jotka nostavat indeksiä.

Työajan lyhentämisen vaikutus indeksiin

Vuonna 1986 sovittiin työajan lyhentämisestä ansiotasoa alentamatta. Teollisuuden työntekijöiden ja valtion ja kuntien tuntipalkkaisten sopimusaloilla ns. Pekkasvapaiden ajalta maksettiin palkkaa, jota ei yleensä luettu tehdyn työajan ansioon eikä se siis näkynyt ansiotasoindeksissä. Kuitenkin saha- ja levy- sekä puusepänteollisuudessa ansiokompensaatio maksettiin korottamalla tehdyn työajan tuntipalkkoja, mikä nosti teollisuuden työntekijöiden ansiotasoindeksiä vuosina 1986 ja 1987 0,1 prosenttia.

Vuoden 1988 aikana myös metalliteollisuudessa ja valtion ja kuntien tuntipalkkaisilla työajan lyhentämisen ansiokompensaatiota alettiin maksaa vapaa-ajan palkan sijasta tehdyn työajan palkkana, jolloin se tuli palkkatilastojen ja ansiotasoindeksin ansiokäsittelyn piiriin. Maksutavan muutos ja edelleen jatkunut työajan lyhentäminen vaikuttavat indeksiin korottavasti. Ansiotasoindeksin nousuun neljänneltä neljännekseltä 1989 neljännelle neljännekselle 1990 vaikutus oli kaikilla palkansaajilla 0,1 prosenttiyksikköä, mikä on työajan lyhentämisen vaikutusta.

	Ansiotasoindeksin muutos			Muutos ilman ansiokompensaa- tion vaikutusta		
	IV/87-IV/88	IV/88-IV/89	IV/89-IV/90	IV/87-IV/88	IV/88-IV/89	IV/89-IV/90
Kaikki palkansaajat	10,3	8,4	10,1	10,0	8,2	10,0
-tuntipalkk./ työntekijät	10,0	9,4	10,7	9,2	9,1	10,4
Valtiosektori	12,8	6,0	9,9	12,7	5,9	9,8
-tuntipalkk.(1)	11,7	6,7	9,9	10,2	5,9	9,3
Kuntasektori	9,5	8,5	10,4	10,2	8,4	10,3
-tuntipalkkaiset	10,1	8,2	12,9	7,5	7,0	11,8
Yksityinen sektori	10,1	9,0	10,0	9,8	8,4	9,8
-teoll. ym. työntekijät (2)	10,3	8,7	11,5	9,1	8,0	10,6

(1) Ilman metsätyöntekijöitä

(2) Kaivostoiminnan, teollisuuden sekä energia- ja vesihuollon työntekijät. Vaikutus aiheutui pääasiassa metalliteollisuudesta, jossa työajan lyhentämisen ansiokompensatio korotti metalli- ja metallituoteteollisuuden työntekijöiden ansiotasoindeksin nousua.

PALKANSAAJIEN ANSIOTASOINDEKSI 1985=100, PROSENTTIMUUTOKSET

Löntagarnas förtjänstnivåindex 1985=100, Procentuella förändringar

Palkansaajaryhmä	Edellisestä neljänneksestä						Edellisestä vuodesta				
	1990		1991				Vast. nelj.				
	III	IV	I	II	III	IV	1989	1990	1991	1991	1991
									III	IV	
Kaikki palkansaajat	0.1	3.3	0.8	1.9	0.6	0.6	8.9	9.2	6.2	6.7	4.0
-alla löntagare											
Tuntipalkkaiset/työntekijät	-0.2	4.2	1.5	0.7	-0.1	1.5	9.4	9.9	6.4	6.4	3.7
-timavlönade/arbetstagare											
Kuukausipalkkaiset/toimihenkilöt	0.3	2.9	0.4	2.5	0.9	0.3	8.7	8.9	6.2	6.8	4.1
-månadsavlönade/tjänstemän											
Valtio -staten	0.5	2.5	0.4	2.3	1.0	0.2	6.7	9.0	5.6	6.5	4.0
Kunnat -kommuner	-0.1	3.6	0.5	2.1	1.3	0.6	8.3	9.6	6.7	7.7	4.6
Yksityinen -privata	0.2	3.3	0.9	1.8	0.3	0.7	9.5	9.1	6.2	6.5	3.8
Voittoa tavoittelematon	0.1	2.6	0.2	2.5	1.1	0.2	7.1	9.5	5.4	6.3	4.0
-icke vinstsyftande											
Miehet	0.0	3.3	0.8	1.6	0.4	0.9	9.2	8.9	5.8	6.2	3.7
Naiset	0.2	3.2	0.6	2.5	0.9	0.3	8.7	9.4	6.7	7.4	4.4
3 Teollisuus - tillverkning	-0.3	3.8	0.8	1.6	-0.1	1.2	9.0	9.7	6.2	6.1	3.5
toimihenkilöt/tjänstemän	0.2	2.5	0.5	1.4	0.3	0.4	9.3	8.4	5.1	4.8	2.6
työntekijät/arbetstagare	-0.6	4.4	1.0	1.7	-0.3	1.7	8.9	10.5	6.8	6.9	4.0
51 Talonrakentaminen	0.3	3.5	1.7	-0.3	-0.7	0.9	10.0	9.2	4.9	4.2	1.6
- husbyggande											
työntekijät/arbetstagare	0.3	3.8	2.0	-1.4	-1.1	1.2	9.7	9.4	4.4	3.4	0.7
61 Tukku- ja vähittäiskauppa	0.2	4.8	0.2	2.3	1.0	0.2	9.9	8.7	6.9	8.6	3.8
-parti- och detaljhandel											
63 Majoitus ja ravitsemisen	0.1	0.1	0.0	4.0	1.1	0.0	9.1	9.3	4.8	5.3	5.2
Hotell och restaurang											
71 Kuljetus - transport	1.1	2.3	0.9	2.3	1.2	0.5	10.1	9.1	6.6	6.8	5.0
72 Tietoliikenne	0.9	2.7	0.6	2.4	0.7	0.5	6.7	8.2	6.0	6.5	4.2
-telekommunikationer											
81 Rahoitus - finansiering	2.6	0.8	2.0	5.5	0.0	1.1	8.8	9.3	9.9	8.5	8.8
82 Vakuutus - försäkring	0.1	2.2	0.2	1.7	0.6	0.1	11.2	7.6	4.0	4.8	2.6
91 Julkinen hallinto	0.0	3.0	0.4	2.4	1.1	0.2	7.4	9.6	6.0	7.1	4.2
-offentlig förvaltning											
93 Koulutus ja tutkimus	0.0	2.6	0.4	2.7	1.4	0.2	7.0	7.7	5.9	7.2	4.7
-utbildning och forskning											
94 Terveyspalvelu - hälsovård	-0.1	3.7	0.4	2.7	1.4	0.2	8.7	11.3	7.2	8.0	4.3
95 Sosiaalipalvelu - socialvård	0.3	3.6	0.5	2.3	1.3	0.2	7.5	9.7	7.0	7.9	4.4

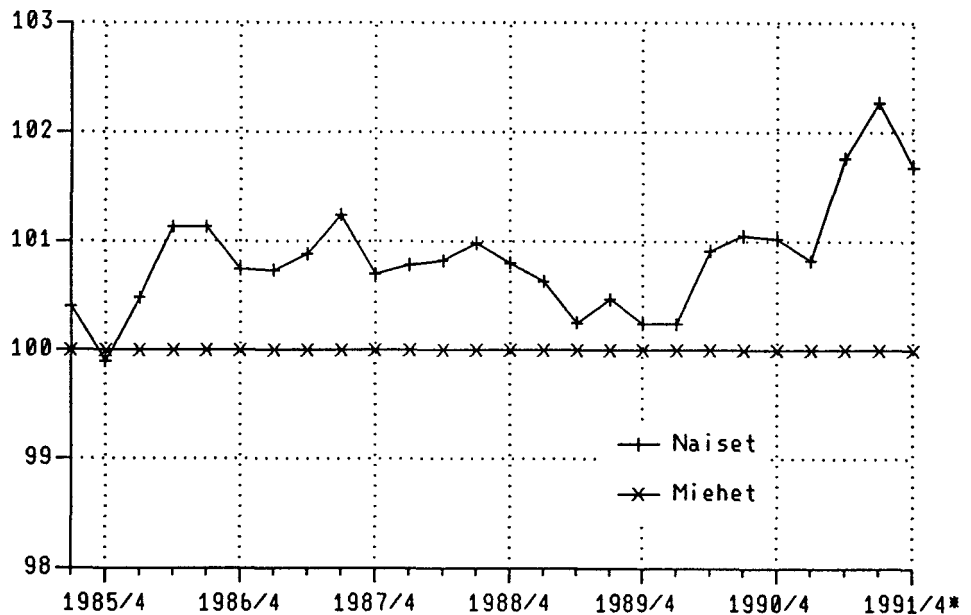
PALKANSAAJIEN ANSIOTASOINDEKSI 1985=100 LÖNTAGARNAS FÖRTJÄNSTNIVÅINDEX
TOIMIALAINDEKSIT - INDEXAR ENLIGT NÄRINGSREN

TOIMIALA - NÄRINGSREN PALKANSAAJARYHMÄ - LÖNTAGARGRUPP YHTEENSÄ	VUOSI JA NELJÄNNE - ÅR OCH KVARTAL				
	1990	I	II	III	IV
YHTEENSÄ - TOTALT	148.2	142.9	148.2	148.4	153.2
tuntipalkkaiset / työntekijät					
- timavlönade / arbetstagare	148.8	143.8	148.7	148.3	154.5
kuukausipalkkaiset / toimihenkilöt					
- månadsavlönade / tjänstemän	147.9	142.5	147.9	148.4	152.6
VALTIOSEKTORI - STATEN	149.8	145.7	149.4	150.1	153.9
tuntipalkkaiset - timavlönade	145.7	142.5	144.7	145.4	150.1
kuukausipalkkaiset - månadsavlönade	150.1	146.0	149.8	150.5	154.2
KUNTASEKTORI - KOMMUNER	144.7	139.3	144.9	144.7	149.9
tuntipalkkaiset - timavlönade	150.0	147.9	148.5	148.0	155.5
kuukausipalkkaiset - månadsavlönade	144.2	138.5	144.6	144.4	149.5
YKSITYINEN SEKTORI - PRIVATA	148.8	143.4	148.8	149.1	154.1
tuntipalkkaiset / työntekijät					
- timavlönade / arbetstagare	148.8	143.6	148.8	148.4	154.6
kuukausipalkkaiset / toimihenkilöt					
- månadsavlönade / tjänstemän	148.8	143.3	148.9	149.6	153.7
VOITTOA TAVOITTELEMATON SEKTORI ICKE VINSTSYFTANDE	150.0	145.6	150.1	150.3	154.0
1 MAA- JA METSÄTALOUS					
JORDBRUK OCH SKOGBRUK	147.1	144.6	145.9	146.8	151.2
työntekijät - arbetstagare	146.2	144.9	144.4	145.5	150.1
toimihenkilöt - tjänstemän	150.7	143.5	151.7	152.1	155.5
11 MAATALOUS - JORDBRUK	148.4	146.9	145.3	146.1	155.2
työntekijät - arbetstagare	147.7	146.8	144.1	145.0	154.8
toimihenkilöt - tjänstemän	153.3	147.7	153.6	154.0	157.8
12 METSÄTALOUS - SKOGBRUK	146.4	143.2	146.2	147.3	148.8
työntekijät - arbetstagare	145.2	143.5	144.6	145.9	146.8
toimihenkilöt - tjänstemän	149.9	142.1	151.1	151.6	154.8
2 KAIVOSTOIMINTA - GRUVOR	138.3	140.1	137.5	135.3	140.5
työntekijät - arbetstagare	135.1	141.2	133.3	129.8	136.2
toimihenkilöt - tjänstemän	144.0	138.0	144.8	145.1	147.9
3 TEOLLISUUS - TILLVERKNING	146.9	140.6	147.4	146.9	152.4
työntekijät - arbetstagare	148.3	142.1	148.7	147.8	154.4
toimihenkilöt - tjänstemän	144.4	138.2	145.1	145.4	149.0
4 ENERGIA- JA VESIHUOLTO					
ENERGI- OCH VATTENFÖRSÖRJNING	150.8	145.0	150.8	150.3	157.1
työntekijät - arbetstagare	151.1	146.4	150.4	149.1	158.6
toimihenkilöt - tjänstemän	150.4	143.6	151.1	151.5	155.6
5 RAKENTAMINEN - BYGGVERKSAMHET	149.3	145.0	148.7	149.0	154.3
työntekijät - arbetstagare	149.5	145.8	148.4	148.9	154.9
toimihenkilöt - tjänstemän	148.7	143.3	149.2	149.3	152.9
51 TALONRAKENTAMINEN - HUSBYGGANDE	149.6	145.1	149.1	149.5	154.7
työntekijät - arbetstagare	149.8	145.8	149.0	149.4	155.1
toimihenkilöt - tjänstemän	148.9	142.8	149.5	149.8	153.3

	1990	I	II	III	IV
52 MAA- JA VESIRAKENTAMINEN	148.1	144.7	147.3	147.4	153.1
työntekijät - arbetstagare	147.7	145.8	145.4	145.9	153.9
toimihenkilöt - tjänstemän	148.4	143.9	148.7	148.6	152.5
6 KAUPPA, RAVITSEMINEN JA MAJOITUS					
HANDEL, HOTELL OCH RESTAURANG	152.2	147.9	151.7	151.7	157.5
tuntipalkkaiset - timavlönade	148.8	145.3	149.6	147.0	153.4
kuukausipalkkaiset - månadsavlönade	152.4	148.0	151.8	152.0	157.7
61 TUKKU- JA VÄHITTÄISKAUPPA					
PARTI- OCH DETALJHANDEL	152.6	148.1	151.5	151.8	159.0
62 MOOTTORIAJONEUVOJEN KAUPPA JA HUOLTO					
MOTORFORDONSHANDEL OCH SERVICE	150.0	146.9	149.9	149.2	153.9
tuntipalkkaiset - timavlönade	148.8	145.3	149.6	147.0	153.4
kuukausipalkkaiset - månadsavlönade	150.5	147.6	150.1	150.2	154.2
63 MAJOITUS JA RAVITSEMINEN					
HOTELL OCH RESTAURANG	152.5	147.6	154.0	154.2	154.3
7 LIIKENNE - TRAFIK	149.8	144.7	149.3	150.8	154.5
tuntipalkkaiset - timavlönade	151.8	146.7	150.9	152.9	156.8
kuukausipalkkaiset - månadsavlönade	148.7	143.5	148.3	149.6	153.2
71 KULJETUS - TRANSPORT	151.0	145.5	150.6	152.2	155.7
tuntipalkkaiset - timavlönade	151.9	146.7	150.9	153.4	156.8
kuukausipalkkaiset - månadsavlönade	150.2	144.5	150.3	151.2	154.8
72 TIETOLIIKENNE					
TELEKOMMUNIKATIONER	146.6	142.5	145.8	147.1	151.1
tuntipalkkaiset - timavlönade	150.6	147.1	151.6	147.2	156.6
kuukausipalkkaiset - månadsavlönade	146.3	142.0	145.3	147.1	150.6
8 RAHOITUS, VAKUUTUS YM. PALVELUT					
BANK-, FÖRSÄKRINGSTJÄNSTER M.M	148.6	142.3	148.8	150.3	153.1
tuntipalkkaiset - timavlönade	151.0	145.2	153.1	148.1	157.6
kuukausipalkkaiset - månadsavlönade	148.4	142.0	148.4	150.5	152.6
81 RAHOITUS - FINANSIERING	149.3	141.5	148.9	152.8	154.0
82 VAKUUTUS - FÖRSÄKRING	149.8	146.9	149.6	149.8	153.0
83 KIINTEISTÖ- JA YRITYSPALVELUT					
FASTIGHETS- OCH FÖRETAGSTJÄNSTER	148.0	141.7	148.5	149.1	152.6
tuntipalkkaiset - timavlönade	151.0	145.2	153.1	148.1	157.6
kuukausipalkkaiset - månadsavlönade	147.4	141.0	147.7	149.3	151.7
9 YHTEISKUNNALLISET PALVELUT					
SAMHÄLLSTJÄNSTER	146.2	141.0	146.4	146.5	151.0
tuntipalkkaiset - timavlönade	151.1	146.2	149.4	151.6	157.1
kuukausipalkkaiset - månadsavlönade	146.2	141.0	146.4	146.4	150.9
91 JULKINEN HALLINTO					
OFFENTLIG FÖRVALTNING	147.2	142.4	147.3	147.4	151.8
tuntipalkkaiset - timavlönade	149.3	143.5	148.7	150.3	154.6
kuukausipalkkaiset - månadsavlönade	147.2	142.4	147.3	147.3	151.8
92 MAANPUOLUSTUS - FÖRSVAR	150.0	145.7	149.8	150.4	154.1

	1990	I	II	III	IV
93 KOULUTUS JA TUTKIMUS					
UTBILDNING OCH FORSKNING	147.2	143.3	147.3	147.2	151.0
tuntipalkkaiset - timavlönade	130.4	125.7	124.6	137.7	133.7
kuukausipalkkaiset - månadsavlönade	147.3	143.4	147.4	147.2	151.1
94 TERVEYSPALVELU - HÄLSOVÄRD	145.2	138.1	145.8	145.7	151.1
tuntipalkkaiset - timavlönade	150.6	147.6	140.2	149.7	165.0
kuukausipalkkaiset - månadsavlönade	145.2	138.1	145.8	145.7	151.1
95 SOSIAALIPALVELU - SOCIALVÄRD	142.5	136.7	142.5	142.8	148.0
tuntipalkkaiset - timavlönade	148.2	141.8	144.9	149.1	157.1
kuukausipalkkaiset - månadsavlönade	142.5	136.7	142.5	142.8	148.0
96 VIRKISTYS- JA KULTTUURIPALVELU					
REKREATION OCH KULTUR	147.4	143.0	147.4	147.6	151.7
tuntipalkkaiset - timavlönade	158.8	154.8	158.4	157.1	164.7
kuukausipalkkaiset - månadsavlönade	147.0	142.5	147.0	147.2	151.2

SUhteellinen ansiökehitys vuosina 1985 - 1991*
Miehet = 100

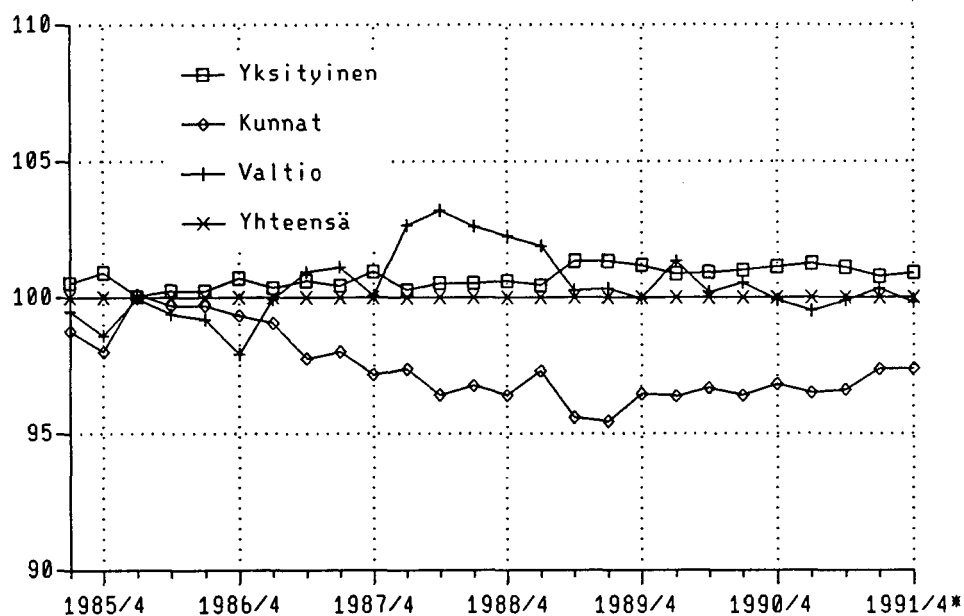


TOIMIALA - NÄRINGSREN PALKANSAAJARYHMÄ - LÖNTAGARGRUPP YHTEENSÄ	VUOSI JA NELJÄNNE - ÅR OCH KVARTAL				
	1991*	I	II	III	IV
YHTEENSÄ - TOTALT	157.3	154.4	157.4	158.3	159.3
tuntipalkkaiset / työntekijät					
- timavlönade / arbetstagare	158.2	156.9	158.0	157.8	160.2
kuukausipalkkaiset / toimihenkilöt					
- månadsavlönade / tjänstemän	157.0	153.3	157.1	158.5	158.9
VALTIOSEKTORI - STATEN	158.1	154.6	158.2	159.8	160.0
tuntipalkkaiset - timavlönade	156.2	154.7	156.0	157.3	156.9
kuukausipalkkaiset - månadsavlönade	158.3	154.5	158.4	160.0	160.3
KUNTASEKTORI - KOMMUNER	154.3	150.7	153.8	155.9	156.9
tuntipalkkaiset - timavlönade	156.9	156.8	153.8	153.9	163.0
kuukausipalkkaiset - månadsavlönade	154.1	150.2	153.9	156.0	156.3
YKSITYINEN SEKTORI - PRIVATA	158.1	155.5	158.3	158.7	159.9
tuntipalkkaiset / työntekijät					
- timavlönade / arbetstagare	158.4	156.9	158.3	158.1	160.1
kuukausipalkkaiset / toimihenkilöt					
- månadsavlönade / tjänstemän	157.9	154.4	158.2	159.2	159.7
VOITTOA TAVOITTELEMATON SEKTORI ICKE VINSTSYFTANDE	158.1	154.3	158.1	159.8	160.1
1 MAA- JA METSÄTALOUS					
JORDBRUK OCH SKOGBRUK	158.2	158.8	157.4	158.6	157.9
työntekijät - arbetstagare	157.8	159.5	156.8	157.9	156.8
toimihenkilöt - tjänstemän	159.8	156.1	159.9	161.3	161.8
11 MAATALOUS - JORDBRUK	163.4	165.5	163.0	162.2	162.8
työntekijät - arbetstagare	163.6	166.6	163.1	162.0	162.6
toimihenkilöt - tjänstemän	162.1	158.2	162.1	163.8	164.2
12 METSÄTALOUS - SKOGBRUK	155.1	154.8	154.1	156.4	154.9
työntekijät - arbetstagare	153.8	154.6	152.4	155.1	152.9
toimihenkilöt - tjänstemän	159.1	155.4	159.3	160.4	161.1
2 KAIVOSTOIMINTA - GRUVOR	144.8	142.1	144.5	145.9	146.7
työntekijät - arbetstagare	140.8	138.4	140.1	142.0	142.8
toimihenkilöt - tjänstemän	151.9	148.8	152.2	152.8	153.7
3 TEOLLISUUS - TILLVERKNING	155.9	153.6	156.1	155.9	157.8
työntekijät - arbetstagare	158.2	155.9	158.5	158.0	160.6
toimihenkilöt - tjänstemän	151.7	149.7	151.9	152.3	153.0
4 ENERGIA- JA VESIHUOLTO ENERGI- OCH VATTENFÖRSÖRJNING	161.2	158.1	160.7	161.6	164.3
työntekijät - arbetstagare	161.7	159.7	160.6	161.0	165.6
toimihenkilöt - tjänstemän	160.6	156.5	160.8	162.3	162.9
5 RAKENTAMINEN - BYGGVERKSAMHET	156.8	156.6	156.6	156.1	157.9
työntekijät - arbetstagare	156.2	157.8	155.7	154.5	157.0
toimihenkilöt - tjänstemän	158.0	153.8	158.5	159.7	159.8
51 TALONRAKENTAMINEN - HUSBYGGANDE	156.8	157.4	156.9	155.8	157.2
työntekijät - arbetstagare	156.3	158.3	156.1	154.4	156.3
toimihenkilöt - tjänstemän	158.7	154.3	159.4	160.4	160.4

	1991 *	I	II	III	IV
52 MAA- JA VESIRAKENTAMINEN	156.7	154.0	155.5	157.1	160.0
työntekijät - arbetstagare	156.1	155.1	153.2	154.9	161.3
toimihenkilöt - tjänstemän	157.1	153.2	157.3	158.8	159.0
6 KAUPPA, RAVITSEMINEN JA MAJOITUS					
HANDEL, HOTELL OCH RESTAURANG	161.8	157.8	161.9	163.6	163.8
tuntipalkkaiset - timavlönade	158.0	153.7	157.7	161.0	159.7
kuukausipalkkaiset - månadsavlönade	162.0	158.1	162.1	163.8	164.0
61 TUKKU- JA VÄHITTÄISKAUPPA					
PARTI- OCH DETALJHANDEL	163.1	159.4	163.1	164.8	165.1
62 MOOTTORIAJONEUVOJEN KAUPPA JA HUOLTO					
MOTORFORDONSHANDEL OCH SERVICE	157.8	154.4	157.8	159.7	159.5
tuntipalkkaiset - timavlönade	158.0	153.7	157.7	161.0	159.7
kuukausipalkkaiset - månadsavlönade	157.8	154.7	157.8	159.1	159.4
63 MAJOITUS JA RAVITSEMINEN					
HOTELL OCH RESTAURANG	159.9	154.3	160.5	162.3	162.3
7 LIIKENNE - TRAFIK					
tuntipalkkaiset - timavlönade	159.4	155.7	159.3	161.0	161.8
kuukausipalkkaiset - månadsavlönade	162.6	159.0	161.8	163.9	165.5
tuntipalkkaiset - timavlönade	157.7	153.8	157.8	159.4	159.8
71 KULJETUS - TRANSPORT					
tuntipalkkaiset - timavlönade	161.0	157.1	160.7	162.6	163.5
kuukausipalkkaiset - månadsavlönade	162.7	158.8	161.8	164.3	165.6
tuntipalkkaiset - timavlönade	159.5	155.6	159.7	161.2	161.6
72 TIETOLIIKENNE					
TELEKOMMUNIKATIONER	155.4	152.0	155.6	156.7	157.5
tuntipalkkaiset - timavlönade	161.3	161.6	161.9	158.2	163.5
kuukausipalkkaiset - månadsavlönade	154.9	151.1	155.0	156.6	156.9
8 RAHOITUS, VAKUUTUS YM. PALVELUT					
BANK-, FÖRSÄKRINGSTJÄNSTER M.M	158.7	154.5	159.5	159.8	161.2
tuntipalkkaiset - timavlönade	160.9	159.1	160.2	158.9	165.4
kuukausipalkkaiset - månadsavlönade	158.5	154.1	159.4	159.8	160.8
81 RAHOITUS - FINANSIERING	164.0	157.1	165.8	165.8	167.5
82 VAKUUTUS - FÖRSÄKRING	155.8	153.3	156.0	156.9	157.0
83 KIINTEISTÖ- JA YRITYSPALVELUT					
FASTIGHETS- OCH FÖRETAGSTJÄNSTER	156.5	153.4	156.9	157.2	158.7
tuntipalkkaiset - timavlönade	160.9	159.1	160.2	158.9	165.4
kuukausipalkkaiset - månadsavlönade	155.7	152.4	156.3	156.9	157.4
9 YHTEISKUNNALLISET PALVELUT					
SAMHÄLLSTJÄNSTER	155.3	151.6	155.1	157.0	157.4
tuntipalkkaiset - timavlönade	160.9	160.4	159.4	159.3	164.5
kuukausipalkkaiset - månadsavlönade	155.2	151.5	155.1	157.0	157.3
91 JULKINEN HALLINTO					
OFFENTLIG FÖRVALTNING	156.1	152.4	156.0	157.8	158.2
tuntipalkkaiset - timavlönade	158.8	157.1	158.7	157.7	161.5
kuukausipalkkaiset - månadsavlönade	156.0	152.3	155.9	157.8	158.1
92 MAANPUOLUSTUS - FÖRSVAR	158.2	154.4	158.3	159.9	160.2

	1991*	I	II	III	IV
93 KOULUTUS JA TUTKIMUS					
UTBILDNING OCH FORSKNING	155.8	151.6	155.7	157.8	158.1
tuntipalkkaiset - timavlönade	137.1	135.4	138.4	134.4	140.2
kuukausipalkkaiset - månadsavlönade	155.9	151.7	155.7	157.9	158.2
94 TERVEYSPALVELU - HÄLSOVÄRD	155.5	151.8	155.3	157.3	157.7
tuntipalkkaiset - timavlönade	164.2	163.4	159.9	160.4	173.0
kuukausipalkkaiset - månadsavlönade	155.5	151.8	155.3	157.3	157.6
95 SOSIAALIPALVELU - SOCIALVÄRD	152.4	148.7	152.1	154.2	154.5
tuntipalkkaiset - timavlönade	160.0	155.2	159.2	160.9	164.8
kuukausipalkkaiset - månadsavlönade	152.3	148.7	152.1	154.1	154.4
96 VIRKISTYS- JA KULTTUURIPALVELU					
REKREATION OCH KULTUR	154.5	152.2	154.4	155.6	156.0
tuntipalkkaiset - timavlönade	169.0	170.9	165.3	166.9	172.8
kuukausipalkkaiset - månadsavlönade	154.0	151.5	154.0	155.2	155.4

SUhteellinen ansiokehitys
Kaikki palkansaajat = 100
(I/1985=100)

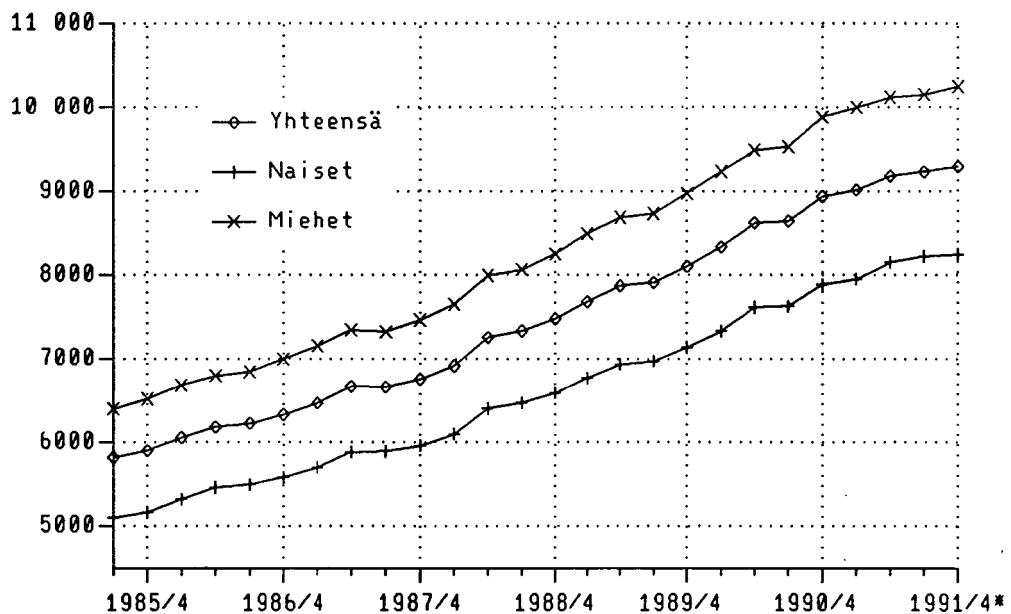


PALKANSAAJARYHMITTÄISIÄ INDEKSEJÄ LÖNTAGARNASGRUPP INDEXAR YHTEENSÄ	1990	I	II	III	IV
KAIKKI PALKANSAAJAT - ALLA LÖNTAGARE	148.2	142.9	148.2	148.4	153.2
miehet - män	147.8	142.9	147.7	147.8	152.6
naiset - kvinnor	148.8	143.1	148.9	149.2	154.0
KUUKAUSIPALKKAISET / TOIMIHENKILÖT MÄNADSAVLÖNADE / TJÄNSTEMÄN	147.9	142.5	147.9	148.4	152.6
miehet - män	147.3	142.2	147.3	147.7	151.8
naiset - kvinnor	149.1	143.4	149.2	149.7	154.1
TUNTIPALKKAISET / TYÖNTEKIJÄT TIMAVLÖNADE / ARBETSTAGARE	148.8	143.8	148.7	148.3	154.5
miehet - män	148.4	143.7	148.3	147.9	153.8
naiset - kvinnor	147.1	140.8	147.5	146.6	153.7
YKSITYINEN SEKTORI - PRIVATA	148.8	143.4	148.8	149.1	154.1
miehet - män	147.8	142.8	147.8	147.8	152.9
naiset - kvinnor	150.2	144.1	150.3	150.8	155.6
KUUKAUSIPALKKAISET / TOIMIHENKILÖT MÄNADSAVLÖNADE / TJÄNSTEMÄN	148.8	143.3	148.9	149.6	153.7
miehet - män	147.2	142.0	147.2	147.7	151.8
naiset - kvinnor	151.3	145.4	151.3	152.3	156.3
TUNTIPALKKAISET / TYÖNTEKIJÄT TIMAVLÖNADE / ARBETSTAGARE	148.8	143.6	148.8	148.4	154.6
miehet - män	148.4	143.5	148.4	147.9	153.8
naiset - kvinnor	147.0	140.5	147.5	146.5	153.5
TEOLLISUUS - TILLVERKNING (STK - AFC)					
TEOLLISUUDEN TOIMIHENKILÖT - INDUSTRI TJÄNSTEMÄ	144.1	138.0	144.8	145.1	148.5
ylemmät toimihenkilöt - högre tjänstemän	139.0	133.7	139.6	139.8	143.1
tekniset toimihenkilöt - teknisk personal	139.1	133.8	139.6	139.8	143.1
konttoritoimihenkilöt - kontorspersonal	143.0	137.0	143.7	144.0	147.3
TEOLLISUUDEN TYÖNTEKIJÄT - INDUSTRIARBETARE	148.3	142.0	148.8	147.8	154.4
31 elintarviketeollisuus - livsmedelsindust	145.5	139.8	145.5	144.8	152.1
32 tekstiiliteollisuus - textilindustri	138.7	131.1	139.2	139.7	144.9
331 puutavarateollisuus - trävaruindustri	148.8	141.9	149.4	149.4	154.4
332 puusepäntehtaat - snickerifabriker	145.3	139.1	145.6	145.5	150.8
341 paperiteollisuus - pappersindustri	139.3	134.9	142.6	136.3	143.4
342 graafinen teollisuus - grafisk industri	139.3	136.3	139.7	139.3	142.0
35 kemianteollisuus - kemisk industri	148.9	143.1	149.8	148.4	154.4
36 savi-, lasi- ja kiviteollisuus ler-, glas- och stenindustri	148.9	143.4	148.2	148.5	155.5
37 metalliteollisuus - metallindustri	147.2	141.7	146.7	147.0	153.5
38 metallituoteteollisuus - metallvaruindust	151.0	143.8	151.1	151.1	158.2
39 muu valmistus - övrig tillverkning	147.1	140.2	145.6	147.1	155.7
RAKENTAMINEN - BYGGVERKSAMHET (STK - AFC)					
toimihenkilöt - tjänstemän	148.9	142.9	149.6	149.8	153.3
talonrakentamisen työntekijät - arbetare inom husbyggande	150.0	146.0	149.1	149.7	155.3
maa- ja vesirakentamisentyöntekijät - arbetare inom anläggningsverksamhet	145.9	140.8	143.0	147.8	152.2
TUKKU- JA VÄHITTÄISKAUPPA - PARTI- OCH DETALJHANDEL (LTK - AAC)	154.2	149.7	153.1	153.4	160.6
KAUPAN KONTTORITOIMIHENKILÖT KONTORSPERSONAL VID HANDELSFÖRETAG	158.3	153.6	157.4	157.7	164.3
johto- ja esimiestaso - ledning och förmansnivå	148.4	144.6	147.4	147.6	153.8
suorittava taso - presterande nivå	156.4	152.3	155.5	155.8	162.3

	1990	I	II	III	IV
KAUPAN MUU HENKILÖSTÖ					
- ANNAN PERSONAL VID HANDELSFÖRETAG	150.8	146.4	149.5	149.7	157.5
myyjät - butiksförsäljare	151.8	147.6	150.5	150.6	158.5
varastohenkilöstö - lagerpersonal	150.0	145.9	148.7	148.8	156.6
PANKKITOIMIHENKILÖT - BANKTJÄNSTEMÄN (LTK - AA)	146.3	139.6	145.9	149.2	150.4
johto- ja esimiestaso					
- ledning och förmansnivå	146.6	138.9	146.2	150.0	151.1
suorittava taso - presterande nivå	146.2	139.8	145.8	148.9	150.1
VAKUUTUSTOIMIHENKILÖT (LTK - AAC)					
- FUNKTIONÄRER INOM FÖRSÄKRINGSBRANSCHEN	147.9	145.6	147.6	147.7	150.7
MAJOITUS- JA RAVITSEMISLIKK.PALKANSAAJAT (LTK)					
- LÖNTAGARE INOM HOTELL- OCH RESTAURANGRÖRELSE	152.4	147.6	153.9	154.1	154.1
VALTIOSEKTORI - STATEN	149.8	145.7	149.4	150.1	153.9
miehet - män	149.2	145.2	148.9	149.5	153.2
naiset - kvinnor	151.0	146.7	150.6	151.5	155.2
KUUKAUSIPALKKAISET - MÄNADSAVLÖNADE	150.1	146.0	149.8	150.5	154.2
miehet - män	149.7	145.6	149.4	150.0	153.7
naiset - kvinnor	151.1	146.9	150.7	151.6	155.3
virkasuhteiset - tjänstemän	146.7	143.1	146.7	146.7	150.3
työsuhteiset - i arbetsavtalsförhållande	153.5	148.9	153.2	154.0	158.0
TUNTIPALKKAISET - TIMAVLÖNADE	145.7	142.5	144.7	145.4	150.1
miehet - män	145.3	142.2	144.6	144.9	149.4
naiset - kvinnor	146.9	141.7	146.0	148.8	151.2
KUUKAUSIPALKKAISET - MÄNADSAVLÖNADE					
JULKINEN HALLINTO - OFFENTLIG FÖRVALTNING	151.4	147.4	151.7	151.5	155.2
hallintotehtävät - administrativt arbete	152.5	148.4	152.5	152.6	156.3
järjestys ja turvallisustehtävät					
ordnings- och säkerhetsarbete	150.6	146.2	150.7	150.9	154.5
KOULUTUS JA TUTKIMUS - UTBILDNING OCH FORSKNING	149.1	144.8	148.3	149.8	153.4
opetustehtävät - pedagogiskt arbete	145.8	142.4	145.6	145.8	149.4
muut tehtävät - andra uppgifter	152.8	149.2	152.3	153.0	156.8
tutkimus - forskning	152.1	147.1	152.3	152.6	156.5
VALTIOSEKTORI - STATEN	149.8	145.7	149.4	150.1	153.9
YRITTÄJÄTOIMINTA - NÄRINGSLIVET	148.4	144.8	147.8	148.6	152.5
JULKINEN TOIMINTA - OFFENTLIG VERKSAMHET	150.4	146.2	150.2	150.7	154.4
KUNTASEKTORI - KOMMUNER	144.7	139.3	144.9	144.7	149.9
miehet - män	145.4	140.3	145.5	145.3	150.4
naiset - kvinnor	145.2	139.3	145.5	145.4	150.6
KUUKAUSIPALKKAISET - MÄNADSAVLÖNADE	144.2	138.5	144.6	144.4	149.5
miehet - män	144.1	138.4	144.5	144.3	149.2
naiset - kvinnor	145.1	139.2	145.4	145.3	150.5
virkasuhteiset - tjänstemän	145.2	139.1	145.3	145.6	150.6
työsuhteiset - i arbetsavtalsförhållande	142.9	137.6	143.3	142.8	147.9
TUNTIPALKKAISET - TIMAVLÖNADE	150.0	147.9	148.5	148.0	155.5
miehet - män	150.5	147.9	149.6	149.1	155.3
naiset - kvinnor	151.7	149.7	148.9	148.3	159.9
KUUKAUSIPALKKAISET - MÄNADSAVLÖNADE					
JULKINEN HALLINTO - OFFENTLIG FÖRVALTNING	142.1	136.3	142.1	142.3	147.7
hallintotehtävät - administrativt arbete	141.8	135.9	141.9	142.0	147.4
järjestys- ja turvallisustehtävät					
ordnings- och säkerhetsarbete	143.3	138.1	143.1	143.2	148.6
KOULUTUS JA TUTKIMUS - UTBILDNING OCH FORSKNING	146.3	142.7	146.8	146.0	149.8
opetustehtävät - pedagogiskt arbete	148.1	143.8	147.8	148.5	152.3
muut tehtävät - andra uppgifter	136.4	132.0	136.6	136.5	140.5

	1990	I	II	III	IV
TERVEYSPALVELU - HÄLSOVÅRD	145.0	137.8	145.6	145.4	150.9
terveydenhoitotehtävät - hälsovårdsarbete	145.7	137.6	146.3	146.7	152.2
muut tehtävät - andra uppgifter	142.7	137.6	142.5	142.7	148.1
SOSIAALIPALVELU - SOCIALVÅRD	141.2	135.3	141.1	141.5	146.8
sosiaalialan tehtävät - socialt arbete	140.5	134.4	140.4	140.9	146.2
muut tehtävät - andra uppgifter	142.2	136.6	142.2	142.4	147.8
KUNTASEKTORI - KOMMUNER	144.7	139.3	144.9	144.7	149.9
YRITTÄJÄTOIMINTA - NÄRINGSLIVET	148.5	144.6	147.8	147.4	154.1
JULKINEN TOIMINTA - OFFENTLIG VERKSAMHET	144.2	138.6	144.5	144.3	149.4
VOITTOA TAVOITTELEM. - ICKE VINSTSYFTANDE	150.0	145.6	150.1	150.3	154.0
miehet - män	149.4	145.2	149.6	149.7	153.3
naiset - kvinnor	152.5	148.0	152.7	152.9	156.6

PALKANSAAJIEN SÄÄNNÖLLISEN TYÖAJAN KESKIANSIOT
VUOSINA 1985/1-1991/4*

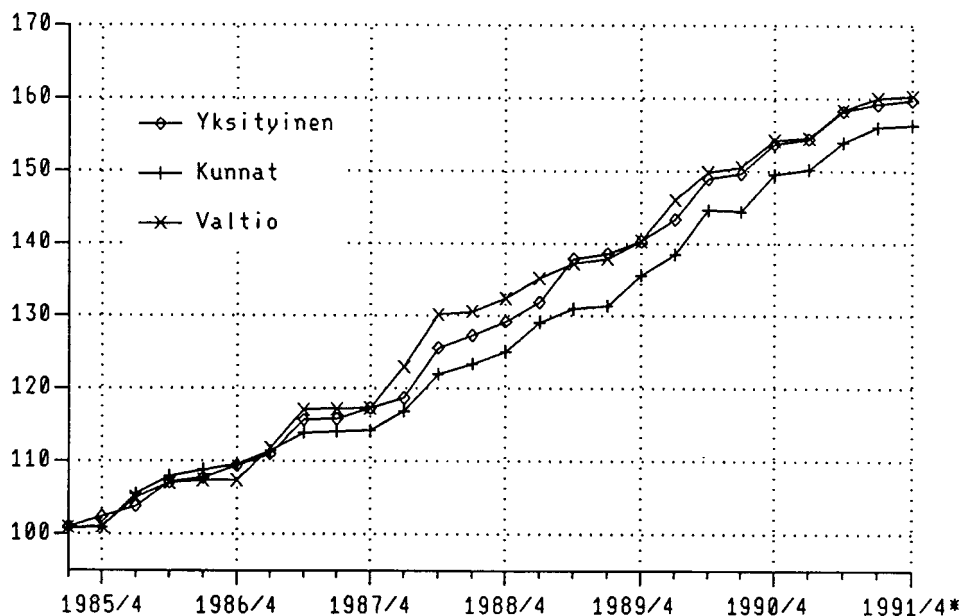


PALKANSAAJARYHMITÄISIÄ INDEKSEJÄ LÖNTAGARNASGRUPP INDEXAR YHTEENSÄ	VUOSI JA NELJÄNNEKSI - ÅR OCH KVARTAL				
	1991 *	I	II	III	IV
KAIKKI PALKANSAAJAT - ALLA LÖNTAGARE	157.3	154.4	157.4	158.3	159.3
miehet - män	156.3	153.8	156.3	156.9	158.3
naiset - kvinnor	158.7	154.9	158.9	160.3	160.8
KUUKAUSIPALKKAISET / TOIMIHENKILÖT MÄNADSAVLÖNADE / TJÄNSTEMÄN	157.0	153.3	157.1	158.5	158.9
miehet - män	155.7	152.4	155.8	157.1	157.5
naiset - kvinnor	158.9	154.8	159.0	160.6	161.0
TUNTIPALKKAISET / TYÖNTEKIJÄT TIMAVLÖNADE / ARBETSTAGARE	158.2	156.9	158.0	157.8	160.2
miehet - män	157.2	155.8	157.0	156.7	159.4
naiset - kvinnor	158.0	155.5	158.2	158.8	159.7
YKSITYINEN SEKTORI - PRIVATA	158.1	155.5	158.3	158.7	159.9
miehet - män	156.4	154.2	156.5	156.7	158.1
naiset - kvinnor	160.5	156.7	160.9	161.9	162.4
KUUKAUSIPALKKAISET / TOIMIHENKILÖT MÄNADSAVLÖNADE / TJÄNSTEMÄN	157.9	154.4	158.2	159.2	159.7
miehet - män	155.4	152.5	155.7	156.5	157.0
naiset - kvinnor	161.4	157.2	161.8	163.0	163.5
TUNTIPALKKAISET / TYÖNTEKIJÄT TIMAVLÖNADE / ARBETSTAGARE	158.4	156.9	158.3	158.1	160.1
miehet - män	157.3	155.9	157.2	156.8	159.3
naiset - kvinnor	157.9	155.3	158.1	158.8	159.4
TEOLLISUUS - TILLVERKNING (STK - AFC)					
TEOLLISUUDEN TOIMIHENKILÖT - INDUSTRI TJÄNSTEMÄ	152.0	149.3	152.2	152.8	153.6
ylemmät toimihenkilöt - högre tjänstemän	145.0	143.5	145.0	145.4	146.1
tekniset toimihenkilöt - teknisk personal	147.3	144.1	147.6	148.4	149.1
konttoritoimihenkilöt - kontorspersonal	150.6	148.1	150.8	151.5	152.2
TEOLLISUUDEN TYÖNTEKIJÄT - INDUSTRIARBETARE	158.2	155.8	158.4	157.9	160.6
31 elintarviketeollisuus - livsmedelsindustri		153.3	157.4	154.6	
32 tekstiiliteollisuus - textilindustri		146.6	151.1	153.2	
331 puutavara-teollisuus - trävaruindustri		155.5	157.5	157.9	
332 puusepäntehtaat - snickerifabriker		152.9	154.9	155.7	
341 paperiteollisuus - pappersindustri		149.9	152.6	146.1	
342 graafinen teollisuus - grafisk industri		143.2	144.4	145.3	
35 kemianteollisuus - kemisk industri		155.8	157.4	156.0	
36 savi-, lasi- ja kiviteollisuus ler-, glas- och stenindustri		154.7	156.1	155.8	
37 metalliteollisuus - metallindustri		153.2	155.8	156.6	
38 metallituoteteollisuus - metallvaruindustri		156.3	159.2	160.0	
39 muu valmistus - övrig tillverkning		151.6	153.9	156.0	
RAKENTAMINEN - BYGGVERKSAMHET (STK - AFC)					
toimihenkilöt - tjänstemän	158.7	154.4	159.4	160.5	160.5
talorakentamisen työntekijät - arbetare inom husbyggande	156.5	158.5	156.4	154.7	156.3
maa- ja vesirakentamisentyöntekijät - arbetare inom anläggningsverksamhet	153.8	149.1	149.5	154.7	161.8
TUKKU- JA VÄHITTÄISKAUPPA - PARTI- OCH DETALJHANDEL (LTK - AAC)					
	164.2	161.0	164.2	165.6	165.9
KAUPAN KONTTORITOIMIHENKILÖT KONTORSPERSONAL VID HANDELSFÖRETAG					
johto- ja esimiestaso	166.9	164.6	166.8	168.0	168.1
- ledning och förmansnivå	154.3	153.8	153.7	154.8	154.9
suorittava taso - presterande nivå	165.1	162.5	165.1	166.3	166.5

	1991 *	I	II	III	14 IV
KAUPAN MUU HENKILÖSTÖ					
- ANNAN PERSONAL VID HANDELSFÖRETAG	161.9	157.9	162.0	163.7	164.1
myyjät - butiksförsäljare	163.1	158.9	163.1	164.9	165.3
varastohenkilöstö - lagerpersonal	160.6	157.0	160.7	162.3	162.6
PANKKITOIMIHENKILÖT - BANKTJÄNSTEMÄN (LTK - AA)	160.2	153.5	161.9	161.9	163.6
johto- ja esimiestaso	161.1	154.2	162.8	162.7	164.5
- ledning och förmansnivå	159.9	153.1	161.6	161.6	163.3
VAKUUTUSTOIMIHENKILÖT (LTK - AAC)					
- FUNKTIONÄRER INOM FÖRSÄKRINGSBRANSCHEN	153.0	151.0	153.2	153.9	153.9
MAJOITUS- JA RAVITSEMISLIKK.PALKANSAAJAT (LTK					
- LÖNTAGARE INOM HOTELL- OCH RESTAURANGRÖRELSE	159.0	154.1	159.6	161.2	161.2
VALTIOSEKTORI - STATEN	158.1	154.6	158.2	159.8	160.0
miehet - män	157.5	154.0	157.5	159.1	159.4
naiset - kvinnor	159.4	155.7	159.5	161.2	161.4
KUUKAUSIPALKKAISET - MÄNADSAVLÖNADE	158.3	154.5	158.4	160.0	160.3
miehet - män	157.8	154.0	157.8	159.5	159.8
naiset - kvinnor	159.4	155.6	159.5	161.1	161.5
virkasuhteiset - tjänstemän	154.3	150.6	154.3	156.0	156.3
työsuhteiset - i arbetsavtalsförhållande	162.2	158.5	162.2	163.8	164.1
TUNTIPALKKAISET - TIMAVLÖNADE	156.2	154.7	156.0	157.3	156.9
miehet - män	155.3	153.6	155.0	156.2	156.2
naiset - kvinnor	159.1	157.0	159.8	161.5	158.0
KUUKAUSIPALKKAISET - MÄNADSAVLÖNADE					
JULKINEN HALLINTO - OFFENTLIG FÖRVALTNING	159.3	155.5	159.4	161.1	161.4
hallintotehtävät - administrativt arbete	160.5	156.7	160.6	162.3	162.6
järjestys ja turvallisustehtävät					
ordnings- och säkerhetsarbete	158.6	154.8	158.7	160.4	160.7
KOULUTUS JA TUTKIMUS - UTBILDNING OCH FORSKNIN	157.5	153.8	157.6	159.2	159.5
opetustehtävät - pedagogiskt arbete	153.4	149.7	153.4	155.0	155.3
muut tehtävät - andra uppgifter	160.9	157.1	161.0	162.7	163.0
tutkimus - forskning	160.6	156.9	160.7	162.3	162.6
VALTIOSEKTORI - STATEN	158.1	154.6	158.2	159.8	160.0
YRITTÄJÄTOIMINTA - NÄRINGSLIVET	157.0	153.7	157.0	158.6	158.7
JULKINEN TOIMINTA - OFFENTLIG VERKSAMHET	158.5	154.8	158.6	160.2	160.5
KUNTASEKTORI - KOMMUNER	154.3	150.7	153.8	155.9	156.9
miehet - män	154.5	151.3	153.7	155.6	157.5
naiset - kvinnor	155.2	151.4	154.9	157.1	157.5
KUUKAUSIPALKKAISET - MÄNADSAVLÖNADE	154.1	150.2	153.9	156.0	156.3
miehet - män	154.0	150.0	153.7	155.9	156.2
naiset - kvinnor	155.1	151.2	154.9	157.0	157.3
virkasuhteiset - tjänstemän	155.4	151.4	155.1	157.3	157.6
työsuhteiset - i arbetsavtalsförhållande	152.4	148.7	152.1	154.2	154.5
TUNTIPALKKAISET - TIMAVLÖNADE	156.9	156.8	153.8	153.9	163.0
miehet - män	156.8	156.4	153.9	154.1	162.9
naiset - kvinnor	161.7	161.3	158.9	159.0	167.7
KUUKAUSIPALKKAISET - MÄNADSAVLÖNADE					
JULKINEN HALLINTO - OFFENTLIG FÖRVALTNING	152.1	148.4	151.8	153.9	154.2
hallintotehtävät - administrativt arbete	151.8	148.1	151.5	153.6	153.9
järjestys- ja turvallisustehtävät					
ordnings- och säkerhetsarbete	153.1	149.4	152.8	154.9	155.2
KOULUTUS JA TUTKIMUS - UTBILDNING OCH FORSKNIN	155.1	150.6	154.8	157.3	157.6
opetustehtävät - pedagogiskt arbete	157.8	153.1	157.6	160.2	160.5
muut tehtävät - andra uppgifter	144.7	141.2	144.5	146.4	146.7

	1991 *	I	II	III	IV
TERVEYSPALVELU - HÄLSOVÅRD	155.4	151.7	155.2	157.3	157.6
terveydenhoitotehtävät - hälsovårdsarbete	156.8	153.0	156.5	158.6	158.9
muut tehtävät - andra uppgifter	152.5	148.9	152.3	154.3	154.6
SOSIAALIPALVELU - SOCIALVÅRD	151.2	147.5	150.9	153.0	153.3
sosiaalialan tehtävät - socialt arbete	150.6	146.9	150.3	152.4	152.6
muut tehtävät - andra uppgifter	152.2	148.5	151.9	154.0	154.3
KUNTASEKTORI - KOMMUNER	154.3	150.7	153.8	155.9	156.9
YRITTÄJÄTOIMINTA - NÄRINGSLIVET	156.9	154.9	155.1	156.2	161.3
JULKINEN TOIMINTA - OFFENTLIG VERKSAMHET	154.0	150.2	153.7	155.8	156.3
VOITTOA TAVOITTELEM. - ICKE VINSTSYFTANDE	158.1	154.3	158.1	159.8	160.1
miehet - män	157.4	153.6	157.5	159.2	159.5
naiset - kvinnor	160.8	156.9	160.8	162.6	162.9

ANSIOTASOINDEKSI 1985 = 100
Kuukausipalkkaiset



TOIMIALA - NÄRINGSGREN PALKANSAAJARYHMÄ - LÖNTAGARGRUPP	VUOSI JA NELJÄNNEKSEN - ÅR OCH KVARTAL									
	1990					1991 *				
	I	II	III	IV	I-IV	I	II	III	IV	I-IV
1 MAA- JA METSÄTALOUS - LANTBRUK, SKOGSBRUK	217.6	219.5	221.0	227.6	221.4	239.0	237.0	238.7	237.6	238.1
työntekijät - arbetstagare	211.9	211.3	212.9	219.6	213.9	233.4	229.4	231.0	229.5	230.8
toimihenkilöt - tjänstemän	226.9	239.9	240.6	245.9	238.3	246.8	252.9	255.0	255.9	252.7
11 MAATALOUS - LANTBRUK	233.7	231.2	232.4	246.9	236.0	263.2	259.2	258.0	258.9	259.8
työntekijät - arbetstagare	236.0	231.7	233.1	248.9	237.4	267.8	262.2	260.3	261.3	262.9
toimihenkilöt - tjänstemän	232.2	241.4	242.1	248.1	240.9	248.7	254.8	257.6	258.1	254.8
12 METSÄTALOUS - SKOGSBRUK	209.4	213.9	215.4	217.7	214.1	226.5'	225.5'	228.8	226.6	226.8
työntekijät - arbetstagare	200.4	201.9	203.7	205.0	202.8	215.9	212.9	216.6	213.5'	214.7
toimihenkilöt - tjänstemän	225.3	239.5	240.3	245.3	237.6	246.4	252.5'	254.3	255.4	252.2
2 KAIIVOS- JA KAIVANNAISTOIMINTA - GRUVOR OCH MINERALBROTT	226.6	222.4	218.9	227.3	223.8	230.0	233.8	236.1	237.4	234.3
työntekijät - arbetstagare	224.0	211.4	205.8	216.0	214.3	219.4	222.2	225.2	226.4	223.3
toimihenkilöt - tjänstemän	231.0	242.5	242.9	247.7	241.0	249.1	254.8	255.9	257.4	254.3
3 TEOLLISUUS - TILLVERKNINGSINDUSTRI	228.1	239.0	238.2	247.2	238.1	249.1	253.0	252.8	255.9	252.7
työntekijät - arbetstagare	229.4	240.1	238.7	249.3	239.4	251.7	255.8	255.1	259.3	255.4
toimihenkilöt - tjänstemän	226.0	237.3	237.8	243.8	236.2	245.0	248.5'	249.1	250.3	248.2
4 SÄHKÖ-, KAASU- JA VESIHUOLTO - EL-, GAS- OCH VATTENFÖRSÖRJNING	236.5'	245.9	245.1	256.2	245.9	257.9	262.1	263.6	267.9	262.9
työntekijät - arbetstagare	236.0	242.5	240.4	255.7	243.6	257.5'	258.9	259.5	267.0	260.7
toimihenkilöt - tjänstemän	236.8	249.2	249.9	256.6	248.1	258.2	265.3	267.6	268.8	265.0
5 RAKENNUSTOIMINTA - BYGGNADSVÄRKSAMHET	240.4	246.4	247.0	255.8	247.4	259.5	259.5	258.8	261.7	259.9
työntekijät - arbetstagare	246.4	250.8	251.5	261.8	252.6	266.6	263.1	261.0	265.3	264.0
toimihenkilöt - tjänstemän	226.9	236.2	236.4	242.2	235.4	243.6	251.0	252.9	253.1	250.1
51 TALONRAKENNUSTOIMINTA - HUSBYGGNADSVÄRKSAMHET	243.5'	250.1	250.7	259.5'	250.9	263.9	263.1	261.4	263.7	263.1
työntekijät - arbetstagare	247.2	252.5'	253.2	262.9	253.9	268.2	264.6	261.7	264.8	264.9
toimihenkilöt - tjänstemän	229.6	240.3	240.7	246.4	239.2	248.1	256.2	257.9	257.9	255.0
52 MAA- JA VESIRAKENNUSTOIMINTA - ANLÄGGNINGSVÄRKSAMHET	233.1	237.1	237.4	246.5'	238.5	248.0	250.4	253.0	257.6	252.3
työntekijät - arbetstagare	243.7	243.0	243.8	257.2	246.9	259.3	256.1	258.9	269.7	261.0
toimihenkilöt - tjänstemän	224.6	232.1	231.9	238.0	231.6	239.0	245.5	247.8	248.1	245.1

TOIMIALA - NÄRINGSGRUPP	VUOSI JA NELJÄNNES - ÅR OCH KVARTAL									
	1990					1991 *				
	I	II	III	IV	I-IV	I	II	III	IV	I-IV
6 KAUPPA, RAVITSEMIS- JA MAJOITUSTOIMINTA - HANDEL, RESTAURANG- OCH HOTELLVERKSAMHET toimihenkilöt - tjänstemän	245.9	252.2	252.3	261.9	253.1	262.4	269.2	272.1	272.4	269.0
	245.4	251.7	252.0	261.5	252.7	262.1	268.8	271.6	272.0	268.6
61 TUKKUKAUPPA - PARTIHANDEL toimihenkilöt - tjänstemän	245.7	251.4	251.8	263.7	253.2	264.4	270.6	273.4	273.9	270.6
	245.7	251.4	251.8	263.7	253.2	264.4	270.6	273.4	273.9	270.6
62 VÄHITTÄISKAUPPA - DETALJHANDEL toimihenkilöt - tjänstemän	245.7	251.4	251.8	263.7	253.2	264.4	270.6	273.4	273.9	270.6
	245.7	251.4	251.8	263.7	253.2	264.4	270.6	273.4	273.9	270.6
63 RAVITSEMIS- JA MAJOITUSTOIMINTA - RESTAURANG- OCH HOTELLVERKSAMHET toimihenkilöt - tjänstemän	245.2	255.8	256.0	256.2	253.3	256.2	266.6	269.5'	269.5	265.5'
	245.2	255.8	256.0	256.2	253.3	256.2	266.6	269.5'	269.5	265.5'
7 KULJETUS JA TIETOLIIKENNE - SAMFÄRDESEL, POST- OCH TELEKOMMUNIKATIONER työntekijät - arbetstagare toimihenkilöt - tjänstemän	233.7	241.1	243.6	249.5'	241.9	251.4	257.2	260.0	261.3	257.5'
	241.6	248.5'	251.8	258.1	250.0	261.8	266.5'	269.9	272.5'	267.6
	228.7	236.4	238.4	244.1	236.9	245.1	251.5'	253.9	254.6	251.3
71 KULJETUS - SAMFÄRDESEL työntekijät - arbetstagare toimihenkilöt - tjänstemän	236.7	244.9	247.5	253.3	245.6	255.5'	261.3	264.5'	265.9	261.8
	241.5	248.4	252.5'	258.1	250.1	261.4	266.4	270.6	272.7	267.8
	232.0	241.3	242.8	248.5	241.1	249.8	256.3	258.7	259.4	256.0
72 TIETOLIIKENNE - POST- OCH TELEKOMMUNIKATIONER työntekijät - arbetstagare toimihenkilöt - tjänstemän	225.8	231.2	233.2	239.6	232.4	240.9	246.6	248.4	249.6	246.4
	242.6	250.0	242.8	258.2	248.4	266.6	266.9	261.0	269.7	266.0
	223.9	229.1	231.9	237.4	230.6	238.1	244.3	246.8	247.4	244.2
8 RAHOITUS-, VAKUUTUS-, KIIINTEISTÖ- JA LIIKE- ELÄMÄÄ PALVELEVA TOIMINTA - BANK-, FÖRSÄKRINGS-, FASTIGHETS- OCH UPPDRAGS- VERKSAMHET työntekijät - arbetstagare toimihenkilöt - tjänstemän	234.1	244.8	247.4	251.9	244.6	254.3	262.4	262.9	265.2	261.2
	233.2	245.8	237.7	253.1	242.4	255.5'	257.2	255.1	265.5	258.3
	235.1	245.7	249.3	252.7	245.7	255.2	263.9	264.7	266.2	262.5'
81 RAHOITUSTOIMINTA - FINANSIERINGSVERKSAMHET toimihenkilöt - tjänstemän	237.5	249.9	256.4	258.4	250.6	263.7	278.2	278.2	281.2	275.3
	237.5	249.9	256.4	258.4	250.6	263.7	278.2	278.2	281.2	275.3
82 VAKUUTUSTOIMINTA - FÖRSÄKRINGSVERKSAMHET toimihenkilöt - tjänstemän	249.1	253.7	254.0	259.6	254.1	260.1	264.6	266.2	266.3	264.3
	249.1	253.7	254.0	259.6	254.1	260.1	264.6	266.2	266.3	264.3
83 KIIINTEISTÖ- JA LIIKE-ELÄMÄÄ PALVELEVA TOIMINTA - FASTIGHETS- OCH UPPDRAGSVERKSAMHET työntekijät - arbetstagare toimihenkilöt - tjänstemän	227.5	238.6	239.5	245.1	237.7	246.4	251.9	252.4	254.8	251.4
	233.2	245.8	237.7	253.1	242.4	255.5'	257.2	255.1	265.5	258.3
	224.8	235.4	238.0	241.8	235.0	242.9	249.0	250.0	250.9	248.2

	1990					1991 *				
	I	II	III	IV	I-IV	I	II	III	IV	I-IV
9 YHTEISKUNNALLISET JA HENKILÖKOHTAISET PALVELUT -										
SAMHÄLLS- OCH PERSONLIGA TJÄNSTER	233.2	242.0	242.1	249.6	241.7	250.6	256.4	259.6	260.1	256.7
työntekijät - arbetstagare	224.5	229.5'	232.7	241.2	232.0	246.4	244.7	244.6	252.6	247.1
toimihenkilöt - tjänstemän	234.0	242.9	243.0	250.5'	242.6	251.4	257.3	260.5	261.0	257.6
911 JULKINEN HALLINTO JA YLEINEN TURVALLISUUS -										
913 OFFENTLIG FÖRVALTNING OCH ALLMÄN SÄKERHET	234.9	243.1	243.2	250.5'	242.9	251.4	257.3	260.3	261.0	257.5
työntekijät - arbetstagare	220.0	227.9	230.4	237.1	228.9	240.8	243.3	241.7	247.6	243.4
toimihenkilöt - tjänstemän	235.2	243.4	243.4	250.8	243.2	251.6	257.6	260.7	261.2	257.8
912 MAANPUOLUSTUS - LANDSFÖRSVAR	227.7	234.0	235.1	240.8	234.4	241.4	247.3	249.9	250.4	247.3
toimihenkilöt - tjänstemän	227.7	234.0	235.1	240.8	234.4	241.4	247.3	249.9	250.4	247.3
931 OPETUSTOIMINTA - UNDERVISNING	235.6	241.9	242.8	249.1	242.3	250.1	256.9	260.6	261.1	257.2
toimihenkilöt - tjänstemän	235.7	242.1	242.9	249.2	242.4	250.2	257.0	260.8	261.2	257.3
932 TUTKIMUSTOIMINTA - FORSKNING	235.5'	243.7	244.2	250.3	243.4	250.9	257.1	259.7	260.2	257.0
toimihenkilöt - tjänstemän	235.5'	243.7	244.2	250.3	243.4	250.9	257.1	259.7	260.2	257.0
933 LÄÄKINTÄ- JA ELÄINLÄÄKINTÄPALVELU -										
HÄLSO- OCH SJUKVÅRD, VETERINÄRVERKSAMHET	232.3	245.2	245.1	254.2	244.2	255.3	261.2	264.6	265.2	261.6
toimihenkilöt - tjänstemän	232.3	245.3	245.1	254.1	244.2	255.3	261.2	264.6	265.1	261.6
934 SOSIAALIHUOLTO - SOCIALVÅRD	230.8	240.6	241.2	249.9	240.6	251.1	256.9	260.3	260.8	257.3
toimihenkilöt - tjänstemän	230.8	240.6	241.2	249.9	240.6	251.1	256.9	260.3	260.8	257.3
935 ELINKEINO- JA AMMATTIJÄRJESTÖT,										
939 AATTEELLISET JA SIVISTYKSELLISET YHTEISÖT -										
INTRESSEORGANISATIONER,										
IDEELLA OCH KULTURELLA ORGANISATIONER	234.8	241.5	241.8	247.6	241.4	248.1	254.3	257.0	257.5	254.2
toimihenkilöt - tjänstemän	234.8	241.5	241.8	247.6	241.4	248.1	254.3	257.0	257.5	254.2
94 VIRKISTYS- JA KULTTUURIPALVELUTOIMINTA -										
REKREATIONS- OCH KULTURELL SERVICEVERKSAMHET	233.9	241.2	241.5'	248.2	241.2	249.1	252.6	254.6	255.3	252.9
työntekijät - arbetstagare	230.5'	235.8	233.8	245.2	236.3	254.4	246.1	248.5'	257.2	251.5
toimihenkilöt - tjänstemän	233.8	241.1	241.5'	248.0	241.1	248.5'	252.5	254.5'	254.8	252.6
95 KOTITALOUKSIA PALVELEVA TOIMINTA -										
TJÄNSTER TILL HUSHÄLLEN	224.5	229.2	228.1	235.3	229.3	236.0	241.2	244.2	243.8	241.3
työntekijät - arbetstagare	230.1	237.0	232.8	242.9	235.7	243.4	249.8	254.9	252.9	250.3
toimihenkilöt - tjänstemän	235.2	239.2	239.4	245.7	239.9	246.5	251.5'	253.6	253.9	251.4

TOIMIALA - NÄRINGSRESEN

VUOSI JA NELJÄNNESEN - ÅR OCH KVARTAL

PALKANSAAJARYHMÄ - LÖNTAGARGRUPP

1990

1991 *

I II III IV I-IV I II III IV I-IV

YHTEENSÄ - TOTAL	233.9	242.5'	242.8	250.8	242.5	252.7	257.6	259.1	260.7	257.5
TYÖNTEKIJÄT - ARBETSTAGARE	233.0	240.9	240.3	250.4	241.2	254.2	256.1	255.8	259.5	256.4
VALTIO - STATEN	223.2	226.5'	227.7	234.9	228.1	242.1	244.2	246.3	245.6	244.6
KUNNAT - KOMMUNER	223.1	224.1	223.2	234.6	226.3	236.5'	232.0	232.2	245.9	236.7
YKSITYINEN - PRIVATA	233.2	241.6	240.9	251.0	241.7	254.8	257.0	256.6	260.0	257.1
TOIMIHENKILÖT - TJÄNSTEMÄN	234.7	243.6	244.3	251.3	243.5'	252.4	258.6	261.0	261.6	258.4
VALTIO - STATEN	232.4	238.4	239.6	245.5'	239.0	246.0	252.1	254.7	255.2	252.0
KUNNAT - KOMMUNER	232.4	242.5	242.3	250.7	242.0	252.0	258.1	261.8	262.3	258.5
YKSITYINEN - PRIVATA	236.4	245.6	246.8	253.5'	245.6	254.8	261.1	262.6	263.5'	260.5'
VOITTOA TAVOITTELEM. - ICKE VINSTSYFTANDE	236.2	243.5	243.8	249.7	243.3	250.2	256.5'	259.2	259.7	256.4
VALTIO - STATEN	231.7	237.5	238.7	244.6	238.1	245.7	251.5'	254.1	254.5'	251.4
VIRKASUHTEISET - TJÄNSTEMÄN	228.5'	234.1	234.3	239.9	234.2	240.4	246.4	249.0	249.5'	246.3
TYÖSUHTEISET KUUKAUSIPALKKAISET - MÄNADSÄVLÖNADE I ARBETSÄVTALS FÖRHÄLLANDE	234.4	241.2	242.4	248.7	241.7	249.4	255.4	257.9	258.4	255.3
TYÖSUHTEISET TUNTIPALKKAISET - TIMÄVLÖNADE I ARBETSÄVTALS FÖRHÄLLANDE	223.2	226.5'	227.7	234.9	228.1	242.1	244.2	246.3	245.6	244.6
KUNNAT - KOMMUNER	232.7	242.1	241.8	250.5	241.8	251.8	257.0	260.4	262.1	257.8
VIRKASUHTEISET - TJÄNSTEMÄN	233.9	244.3	244.7	253.2	244.0	254.5'	260.7	264.5'	265.0	261.2
TYÖSUHTEISET KUUKAUSIPALKKAISET - MÄNADSÄVLÖNADE I ARBETSÄVTALS FÖRHÄLLANDE	228.3	237.7	236.9	245.4	237.1	246.7	252.4	255.9	256.3	252.8
TYÖSUHTEISET TUNTIPALKKAISET - TIMÄVLÖNADE I ARBETSÄVTALS FÖRHÄLLANDE	223.1	224.1	223.2	234.6	226.3	236.5'	232.0	232.2	245.9	236.7
YKSITYINEN - PRIVATA	234.5	243.4	243.8	251.9	243.4	254.3	258.8	259.5	261.4	258.5
TYÖNTEKIJÄT - ARBETSTAGARE	233.2	241.6	240.9	251.0	241.7	254.8	257.0	256.6	260.0	257.1
TOIMIHENKILÖT - TJÄNSTEMÄN	236.4	245.6	246.8	253.5'	245.6	254.8	261.1	262.6	263.5'	260.5'
VOITTOA TAVOITTELEM. - ICKE VINSTSYFTANDE										
TOIMIHENKILÖT - TJÄNSTEMÄN	236.3	243.6	243.9	249.8	243.4	250.3	256.5	259.3	259.8	256.4

* Ennakkotietoja - Preliminära uppgifter

Desimaalin (5) jäljessä oleva (') merkitsee, että se on korotettu - (') efter decimalen (5) anger att den är upphöjd.

TEOLLISUUSTYÖNTEKIJÖIDEN TOIMIALOITTAISIA INDEKSEJÄ 1980-100 INDEXAR ENLIGT NÄRINGSREN FÖR INDUSTRIARBETARE 1980-100

TOIMIALA - NÄRINGSREN PALKANSAAJARYHMÄ - LÖNTAGARGRUPP	VUOSI JA NELJÄNNE - ÅR OCH KVARTAL								
	1990					1991			
	I	II	III	IV	I-IV	I	II	III	
31 Elintarvikkeiden, juomien ja tupakan valmistus - Livsmedels-, dryckesvaru- och tobaksvarutillv.	224.5'	233.7	232.5	244.4	233.8	246.2	252.8	248.2	
32 Tekstiilien, vaatteiden, nahan ja nahkatuotteiden valmistus - Textil-, beklädnads-, läder- och lädervarutillverkning	216.3	229.7	230.6	239.1	228.9	242.0	249.4	252.8	
331 Puutavaran paitsi puukalusteiden valmistus - Trävarutillverkning utan möbeltillverkning	222.4	234.2	234.2	242.0	233.2	243.6	246.8	247.4	
332 Ei-metallisten kalusteiden valmistus - Tillverkning av möbelvaror, utom av metall	220.2	230.6	230.5'	238.8	230.0	242.2	245.3	246.6	
341 Massan, paperin, paperituotteiden valmistus - Massa-, pappers- och pappersvarutillverkning	228.5'	241.6	230.9	242.9	236.0	253.9	258.4	247.5	
342 Graafinen tuotanto, kustannustoiminta - Grafisk produktion, förlagsverksamhet	225.6	231.2	230.8	235.3	230.7	237.1	239.1	240.7	
35 Kemiallisten, maaöljy-, kumi- ja muovituotteiden valmistus - Tillverkning av kemiska- och petroleumprodukter, gummi- och plastvaror	233.4	244.3	242.0	251.7	242.8	254.1	256.6	254.3	
36 Savi-, lasi- ja kivituuotteiden valmistus - Ler-, glas- och stenproduktstillverkning	230.5'	238.1	238.6	249.9	239.3	248.6	250.8	250.3	
37 Metallien valmistus - Metallframställning	227.9	236.0	236.4	246.9	236.8	246.4	250.7	251.9	
38 Metall- ja konepajatuotteiden valmistus - Verkstadsvartutillverkning	224.0	235.2	235.4	246.4	235.2	244.0	248.7	249.9	

* Ennakkotietoja - Preliminära uppgifter

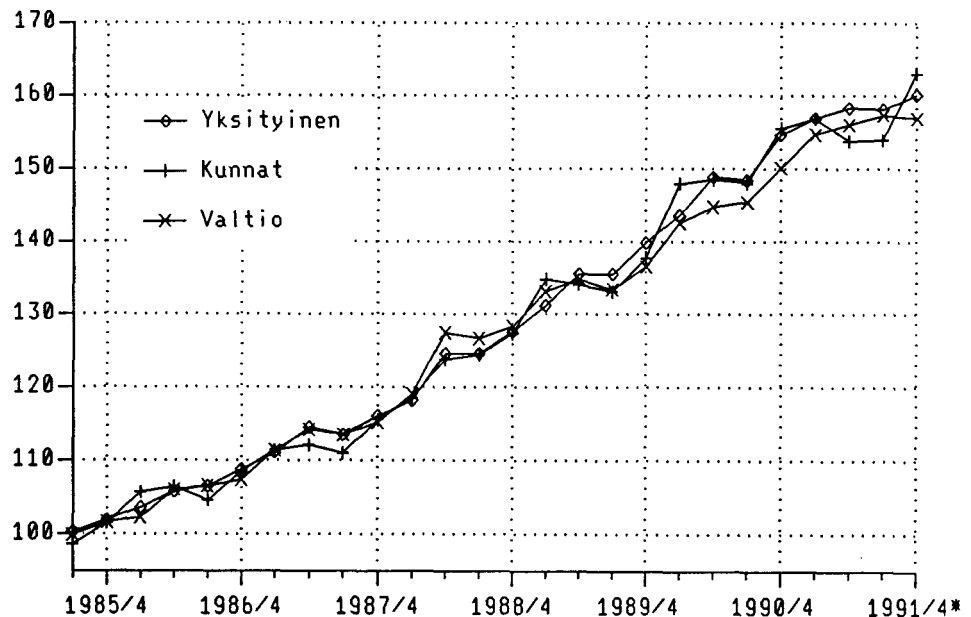
Desimaalin (5) jäljessä oleva (') merkitsee, että se on korotettu - (') efter decimalen (5) anger att den är upphöjd.

TOIMIALA - NÄRINGSRETN	VUOSI JA NELJÄNNEK - ÅR OCH KVARTAL									
	1990					1991 *				
	I	II	III	IV	I-IV	I	II	III	IV	I-IV
PALKANSAAJARYHMÄ -										
LÖNTAGARGRUPP										
MAATALOUS - LANTBRUK.....	416.5'	412.0	414.1	440.0	420.6	469.0	461.9	459.8	461.4	463.0
työntek. - arbetstagare....	435.1	427.2	429.8	458.9	437.7	493.8	483.4	479.9	481.8	484.7
toimihenk. - tjänstemän....	379.7	394.8	395.9	405.7	393.9	406.7	416.7	421.3	422.1	416.7
METSÄTALOUS - SKOGSBRUK.....	380.4	388.6	391.3	395.5	389.0	411.5	409.7	415.7	411.7	412.1
työntek. - arbetstagare....	383.3	386.2	389.6	392.1	387.9	412.9	407.2	414.3	408.3	410.6
toimihenk. - tjänstemän....	366.8	389.9	391.2	399.3	386.8	401.1	411.0	414.0	415.8	410.6
TEOLLISUUS - INDUSTRI.....	384.1	402.1	400.7	415.9	400.7	419.2	425.8	425.6	430.8	425.4
työntek. - arbetstagare....	391.6	409.0	406.4	424.8	407.9	428.9	435.7	434.5	442.0	435.2
toimihenk. - tjänstemän....	370.2	388.8	389.6	399.5	387.0	401.3	407.5	409.0	410.8	407.2
TALONRAKENNUS- TOIMINTA -										
HUSBYGGNADSVÄRSAMHET.....	361.3	371.1	372.0	385.0	372.3	391.6	390.4	387.9	391.3	390.4
työntek. - arbetstagare....	361.7	369.4	370.4	384.6	371.5'	392.4	387.1	382.9	387.4	387.5
toimihenk. - tjänstemän....	364.0	381.0	381.6	390.6	379.2	393.3	406.2	408.9	408.9	404.3
MAA- JA VESIRAKENNUS -										
ANLÄGGNINGSVÄRSAMHET.....	356.3	362.4	362.9	376.8	364.6	379.1	382.8	386.7	393.8	385.7
työntek. - arbetstagare....	367.9	366.8	368.0	388.3	372.7	391.4	386.6	390.8	407.1	394.0
toimihenk. - tjänstemän....	358.6	370.5	370.2	379.9	369.7	381.5	391.9	395.6	396.1	391.3
TIETOLIIKENNE -										
POST- OCH TELEKOMMUNIKATIONER	381.6	390.7	394.1	404.9	392.7	407.1	416.7	419.8	421.8	416.4
työntek. - arbetstagare....	401.0	413.3	401.3	426.8	410.6	440.7	441.2	431.4	445.8	439.7
toimihenk. - tjänstemän....	380.3	389.1	393.9	403.2	391.7	404.4	414.9	419.2	420.2	414.7
MUU LIIKENNE -										
ÖVRIG SAMPÄRDEL.....	387.9	401.3	405.6	415.1	402.5'	418.7	428.2	433.4	435.7	429.0
työntek. - arbetstagare....	394.9	406.2	412.9	422.1	409.0	427.5'	435.7	442.5	446.0	438.0
toimihenk. - tjänstemän....	380.8	396.0	398.5'	407.8	395.7	410.0	420.6	424.6	425.7	420.1
KAUPPA - HANDEL.....	444.2	454.5	455.3	476.8	457.8	478.0	489.2	494.3	495.2	489.2
PANKIT - BANKER.....	426.1	448.3	460.0	463.6	449.6	473.1	499.1	499.1	504.5'	493.9
VAKUUTUS - FÖRSÄKRING.....	443.6	451.8	452.3	462.3	452.5'	463.2	471.2	474.0	474.2	470.6
ASUNT. OMISTUS - BOSTÄDER....	393.9	415.2	401.5	427.5	409.5'	431.6	434.5'	430.9	448.5'	436.3
JULKINEN HALLINTO -										
OFFENTLIG FÖRVALTNING.....	368.8	381.2	381.5	392.6	381.1	394.0	403.4	408.0	408.9	403.6
työntek. - arbetstagare....	354.4	367.1	371.2	382.0	368.8	387.9	392.0	389.4	398.9	392.1
toimihenk. - tjänstemän....	368.2	380.6	380.9	392.1	380.5'	393.2	402.8	407.5'	408.3	402.9
OPETUSTOIMINTA - UNDERVISNING	374.3	384.4	385.8	395.8	385.0	397.4	408.2	414.1	414.9	408.7
TERVEYDEN- JA SAIRAANHOITO -										
HÄLSO- OCH SJUKVÅRD.....	355.7	375.5'	375.3	389.3	373.9	390.9	400.0	405.2	406.1	400.6
MUUT PALVELUKSET -										
ÖVRIGA TJÄNSTER.....	404.9	419.0	419.1	429.9	418.3	431.1	441.3	446.2	446.7	441.3

TOIMIALA - NÄRINGSSEKTORIN PALKANSAAJARYHMÄ - LÖNTAGARGRUPP	VUOSI JA NELJÄNNES - ÅR OCH KVARTAL									
	1990					1991 *				
	I	II	III	IV	I-IV	I	II	III	IV	I-IV
YHTEENSÄ - TOTAL	389.7	404.0	404.5'	417.8	404.0	421.0	429.1	431.6	434.3	429.0
työntek. - arbetstagare....	390.3	403.5'	402.5'	419.4	404.0	425.8	428.9	428.4	434.6	429.4
toimihenk. - tjänstemän....	389.2	403.9	405.1	416.7	403.8	418.5	428.8	432.8	433.8	428.5'
VALTIO - STATEN.....	376.8	386.2	388.2	397.8	387.2	399.6	409.0	413.2	413.9	408.9
virkasuht. - tjänstemän....	361.2	370.0	370.3	379.2	370.2	380.0	389.5'	393.6	394.4	389.3
työsuht. kk-palkk. -										
månadsavlönade i arbets-										
avtalsförhållande.....	405.8	417.5	419.6	430.5	418.4	431.7	442.1	446.5'	447.3	441.9
työsuht. tuntipalkk. -										
timavlönade i arbets-										
avtalsförhållande.....	390.6	396.4	398.5	411.1	399.2	423.7	427.4	431.1	429.8	428.1
KUNNAT - KOMMUNER.....	361.2	375.8	375.3	388.9	375.3	390.9	398.9	404.2	406.9	400.2
virkasuhteiset -										
tjänsteinnehavare.....	362.5'	378.6	379.2	392.4	378.1	394.4	404.0	409.9	410.6	404.8
työsuhteiset kk-palkk. -										
månadsavlönade i arbets-										
avtalsförhållande.....	366.1	381.2	379.9	393.6	380.3	395.7	404.8	410.4	411.1	405.4
työsuhteiset tuntipalkk. -										
timavlönade i arbets-										
avtalsförhållande.....	345.9	347.5'	346.1	363.7	350.9	366.7	359.7	360.0	381.3	367.0
YKSITYISET - PRIVATA.....	398.2	413.3	414.0	427.7	413.3	431.8	439.4	440.6	443.9	438.9
työntek. - arbetstagare....	392.5'	406.6	405.5'	422.5'	406.8	428.9	432.6	431.9	437.6	432.7
toimihenk. - tjänstemän....	406.0	421.8	423.9	435.4	421.8	437.6	448.4	451.0	452.6	447.4

Desimaalin (5) jäljessä oleva (') merkitsee, että se on korotettu -
(') efter decimalen (5) anger att den är upphöjd.

ANSIOTASOINDEKSI 1985 = 100
Tuntipalkkaiset





PL-PB 504
00101 Helsinki-Helsingfors

PMM
Sopimus
00100/617

Ansietasoindeksi

Förtjänstnivåindex
1991, 4. neljänes - 4 kvartalet

SVT Suomen Virallinen Tilasto
Finlands Officiella Statistik
Official Statistics of Finland

Central Statistical
Office of Finland

Index of wage and
salary earnings
Fourth quarter 1991

Tiedustelut - Förfrågningar

Irma Supperi
(90) 17 341

Julkaisujen myynti:

Försäljning:

Hinta - Pris

Tilastokeskus
PL 504
00101 Helsinki
Puh. (90) 173 41

Statistikcentralen
PB 504
00101 Helsingfors
Tel. (90) 173 41

30 mk

ISSN 0784-8218