

F1 3.3



Tilastokeskus

TALONRAKENTAMINEN JA SUHDANTEET

Maaliskuu 2005

Rakentaminen 2005:5

Lisätietoja: Anja Räisänen

Vastaava tilastojohtaja: Ilkka Hyppönen



TALONRAKENTAMINEN JA SUHDANTEET

Hyvä lukija

Julkaisu sisältää talonrakennusalan tuoreimmat tilastotiedot suhdanteiden seurantaan varten.

Julkaisu ilmestyy Rakentaminen sarjassa.

Lisätietoja:

Anja Räisänen (09) 1734 2230
tai ko. sivun alalaidassa mainittu henkilö

Vuosikertahinta 66 euroa.
Kestotilauksena 61 euroa
Ilmestyy 11 kertaa vuodessa.

© 2005 Tilastokeskus

Julkaisun tiedot vapaasti lainattavissa.
Lainattaessa mainittava ko. tiedon kohdalla ilmoitettu lähde.

ISSN 0784-8390/Rakentaminen
ISSN 1238-7142/Talonrakentaminen ja Suhdanteet

Rakentaminen 2005:5
Bygget
Construction

SVT
Suomen virallinen tilasto
Finlands officiella statistik
Official Statistics of Finland

sähköposti:
rakennus.suhdanne@tilastokeskus.fi

| | |
|----------------------------------------------------------------------------|----|
| <u>Uudisrakentaminen, työllisyys ja hintaindeksit muutosprosentteineen</u> | 3 |
| <u>Uudisrakentaminen</u> | 4 |
| <u>Uudisrakentamisen volyyymi-indeksi</u> | 5 |
| <u>Korjausrakentaminen</u> | 7 |
| <u>Myönnettyt rakennusluvut</u> | 8 |
| <u>Rakennustarvikkeiden kauppa</u> | 10 |
| <u>Talonrakennusyriyten liikevaihto- ja palkkasummaindeksit</u> | 11 |
| <u>Talonrakennusalan työllisyys</u> | 12 |
| <u>Rakennuskustannusindeksi</u> | 13 |
| <u>Asuntojen ostoaikomukset, hinnat ja asuntolainan korko</u> | 14 |
| <u>Väestörekisterikeskuksen liite: Uusimmat suuret rakennuskohteet</u> | 15 |

Trendi kuvaa sarjan pitkän ajan suhdannevaihtelua.

Tämän julkaisun trendikuviot on tuotettu X11-ARIMA -kausitasoitusmenetelmällä.

Se on laskennallinen menetelmä, jonka avulla pyritään poistamaan alkuperäisistä sarjoista säännöllisenä toistuva vuodenaajoista johtuva vaihtelu. X11-ARIMA perustuu pitkälle kehitettyyn liukuvien keskiarvojen menetelmään.

Julkaisussa tähdellä * merkityt ovat ennakkotietoja.

UUDISRAKENTAMINEN, TYÖLLISYYS JA HINTAINDEKSIT MUUTOSPROSENTTEINEEN

UUDISRAKENTAMINEN

| 2003 | 2004* | | | | | | | | | | | |
|-------|-------|-------|--------|-------|-------|-------|-------|-------|-------|-------|--------|-------|
| joulu | tammi | helmi | maalis | huhti | touko | kesä | heinä | elo | syys | loka | marras | joulu |
| 3,94 | 1,86 | 2,14 | 3,75 | 5,06 | 4,91 | 7,01 | 2,60 | 3,14 | 3,73 | 2,80 | 2,38 | 2,87 |
| 167 | 10 | -17 | 4 | -12 | 10 | 40 | -17 | -10 | -1 | -16 | -13 | -23 |
| 2 087 | 1 864 | 1 925 | 3 488 | 3 772 | 4 005 | 4 715 | 2 580 | 2 622 | 3 027 | 2 336 | 1 863 | 2 017 |
| 1,53 | 1,90 | 2,02 | 2,42 | 3,09 | 4,99 | 4,69 | 3,10 | 4,52 | 3,00 | 2,42 | 2,85 | 1,73 |
| 12 | 25 | 1 | 22 | -7 | 2 | -2 | 5 | 27 | -18 | -28 | 23 | 13 |
| 1 553 | 1 769 | 1 433 | 2 677 | 3 161 | 4 420 | 3 977 | 2 188 | 3 500 | 2 788 | 2 377 | 2 410 | 1 544 |
| 96,0 | 95,0 | 85,7 | 80,8 | 79,8 | 86,5 | 96,4 | 102,4 | 108,8 | 112,2 | 110,7 | 106,0 | 95,9 |
| 3,2 | 4,6 | 6,2 | 6,6 | 4,7 | 8,0 | 6,8 | 3,6 | 2,8 | 0,4 | -1,0 | 0,4 | -0,1 |

TYÖLLISYYS

| 2004 | | | | | | | | | | | | 2005 | |
|-------|-------|--------|-------|-------|-------|-------|-------|-------|-------|--------|-------|-------|-------|
| tammi | helmi | maalis | huhti | touko | kesä | heinä | elo | syys | loka | marras | joulu | tammi | huhti |
| 120 | 99 | 108 | 111 | 115 | 124 | 125 | 116 | 117 | 124 | 110 | 115 | 110 | 110 |
| 1 | -9 | 0 | -11 | 0 | -6 | -5 | 1 | 7 | 0 | -4 | -1 | -8 | -8 |
| 19 | 19 | 19 | 17 | 15 | 15 | 15 | 14 | 14 | 15 | 16 | 18 | 19 | 19 |
| -6 | -5 | -5 | -7 | -6 | -3 | -3 | -4 | -3 | -4 | -3 | -4 | -3 | -3 |
| 589 | 670 | 1 046 | 1 368 | 1 418 | 1 234 | 1 314 | 1 542 | 1 295 | 1 409 | 1 194 | 972 | 1 116 | 1 116 |
| 23 | 6 | 22 | 48 | -20 | -22 | 9 | 29 | 8 | 47 | 65 | 124 | 90 | 90 |

HINTA- JA KUSTANNUSINDEKSIT

| 2004 | | | | | | | | | | | | 2005 | |
|-------|-------|--------|-------|-------|-------|-------|-------|-------|-------|--------|-------|-------|-------|
| tammi | helmi | maalis | huhti | touko | kesä | heinä | elo | syys | loka | marras | joulu | tammi | huhti |
| 105,6 | 105,7 | 106,4 | 107,0 | 107,3 | 108,0 | 108,2 | 108,6 | 108,7 | 109,0 | 109,2 | 109,3 | 109,3 | 109,8 |
| 1,3 | 1,3 | 1,3 | 1,6 | 1,9 | 2,4 | 2,5 | 2,8 | 2,9 | 3,6 | 3,7 | 3,8 | 4,0 | 4,0 |
| 104,8 | 105,4 | 105,0 | 105,1 | 105,2 | 105,1 | 105,0 | 105,3 | 105,7 | 106,0 | 105,5 | 105,7 | 105,0 | 105,0 |
| 0,2 | 0,1 | -0,5 | -0,4 | -0,1 | -0,1 | 0,3 | 0,4 | 0,4 | 0,9 | 0,5 | 0,4 | 0,2 | 0,2 |

| 2003 | 2004* | | | | 2005 | | | |
|---------|----------|-----------|----------|---------|----------|-----------|----------|---------|
| I nelj. | II nelj. | III nelj. | IV nelj. | I nelj. | II nelj. | III nelj. | IV nelj. | I nelj. |
| 110,4 | 112,6 | 115,0 | 116,5 | 119,6 | 122,5 | 122,5 | 123,3 | 123,3 |
| 6,6 | 5,3 | 6,2 | 7,4 | 8,3 | 8,7 | 6,6 | 5,8 | 5,8 |

Myönnetty rakennusluvut, milj. m³

Muutos-% edellisen vuoden vastaavasta kuukaudesta ¹⁾

Myönnetty rakennusluvut asunnoille, kpl

Aloitettut rakennukset, milj. m³ ks. sivu 4

Muutos-% edellisen vuoden vastaavasta kuukaudesta

Aloitettut asunnot, kpl ks. sivu 4

Uudisrakentamisen volyyymi-indeksi 2000=100

Muutos-% edellisen vuoden vastaavasta kuukaudesta.

Talonrakennusalan työlliset, 1000 henkeä

Muutos-% edellisen vuoden vastaavasta kuukaudesta

Talonrakennusalan työttömät, 1000 henkeä

Muutos-% edellisen vuoden vastaavasta kuukaudesta (Lähde: Työministeriö)

Talonrakennusalan avoimet työpaikat, kpl

Muutos-% edellisen vuoden vastaavasta kuukaudesta (Lähde: Työministeriö)

Rakennuskustannusindeksi 2000=100

Muutos-% edellisen vuoden vastaavasta kuukaudesta

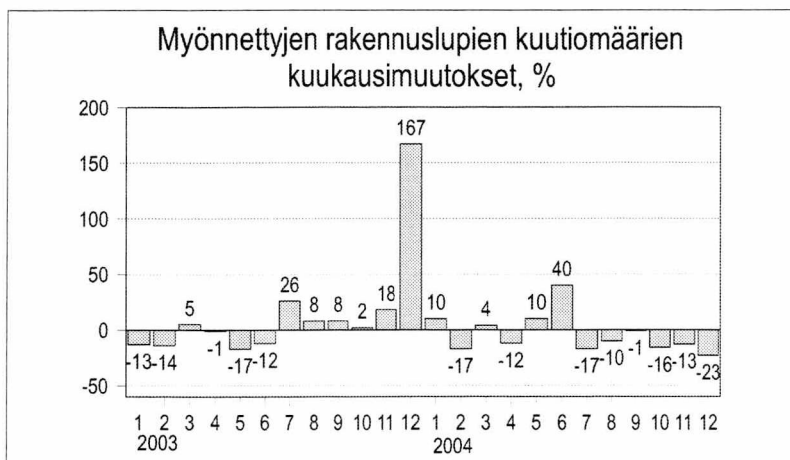
Kulutajahintaindeksi 2000=100

Muutos-% edellisen vuoden vastaavasta kuukaudesta

Asuntojen hintaindeksit 2000=100

Asunnot yhteensä

Muutos-% edellisen vuoden vastaavasta neljänneksestä



¹⁾ Myönnettyjen rakennuslupien kuutiomäärien muutosprosentit lasketaan edellisen vuoden vastaavan ajankohdan ennakkotiedoista.



UUDISRAKENTAMINEN

UUDISRAKENTAMINEN, milj. m³

| | Myönnetyt rakennusluvut | | Aloitettut rakennukset ¹⁾ | |
|-----------------|-------------------------|--------------|--------------------------------------|--------------|
| | 2003 | 2004* | 2003 | 2004* |
| Koko maa | 43,98 | 42,25 | 35,91 | 36,69 |
| tammi | 1,69 | 1,86 | 1,52 | 1,90 |
| helmi | 2,71 | 2,14 | 1,99 | 2,02 |
| maalisk | 3,68 | 3,75 | 1,98 | 2,42 |
| huhti | 5,77 | 5,06 | 3,31 | 3,09 |
| touko | 4,53 | 4,91 | 4,90 | 4,99 |
| kesä | 5,04 | 7,01 | 4,80 | 4,69 |
| heinä | 3,16 | 2,60 | 2,95 | 3,10 |
| elo | 3,52 | 3,14 | 3,56 | 4,52 |
| syys | 3,81 | 3,73 | 3,68 | 3,00 |
| loka | 3,33 | 2,80 | 3,37 | 2,42 |
| marras | 2,78 | 2,38 | 2,31 | 2,85 |
| joulu | 3,94 | 2,87 | 1,53 | 1,73 |

1) Aloitusten kuukausiarvot julkaistaan neljänneksittäin.

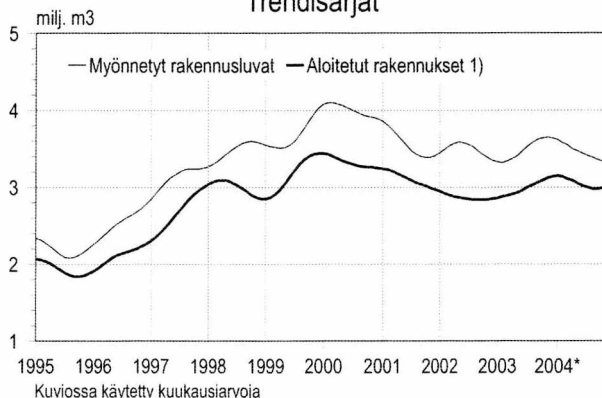
ASUNNOILLE MYÖNNETYT RAKENNUSLUVAT

| Koko maa | Asunnot, kpl | |
|-----------------|---------------|---------------|
| | 2003 | 2004* |
| Koko maa | 35 923 | 34 214 |
| tammi | 1 230 | 1 864 |
| helmi | 2 192 | 1 925 |
| maalisk | 3 082 | 3 488 |
| huhti | 4 501 | 3 772 |
| touko | 4 150 | 4 005 |
| kesä | 4 317 | 4 715 |
| heinä | 2 609 | 2 580 |
| elo | 2 945 | 2 622 |
| syys | 3 286 | 3 027 |
| loka | 3 202 | 2 336 |
| marras | 2 322 | 1 863 |
| joulu | 2 087 | 2 017 |

ALOITETUT ASUNNOT, kpl

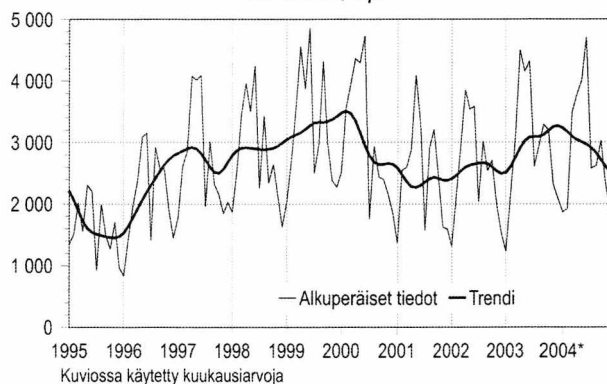
| Koko maa | Asunnot, kpl | |
|-----------------|---------------|---------------|
| | 2003 | 2004* |
| Koko maa | 31 377 | 32 244 |
| tammi | 1 295 | 1 769 |
| helmi | 1 236 | 1 433 |
| maalisk | 1 991 | 2 677 |
| huhti | 3 349 | 3 161 |
| touko | 3 880 | 4 420 |
| kesä | 4 275 | 3 977 |
| heinä | 2 364 | 2 188 |
| elo | 3 234 | 3 500 |
| syys | 3 235 | 2 788 |
| loka | 3 062 | 2 377 |
| marras | 1 903 | 2 410 |
| joulu | 1 553 | 1 544 |

Trendisarjat



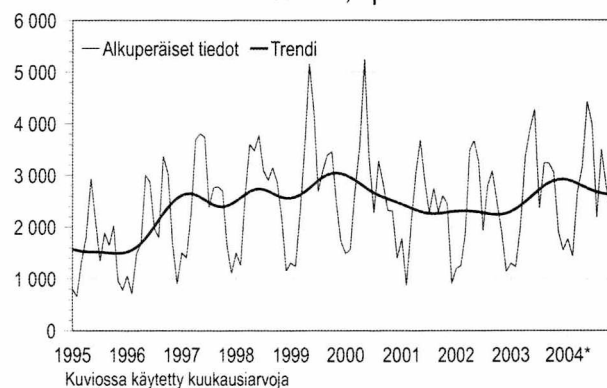
Uudisrakentaminen

Asunnot, kpl



Myönnetyt rakennusluvut

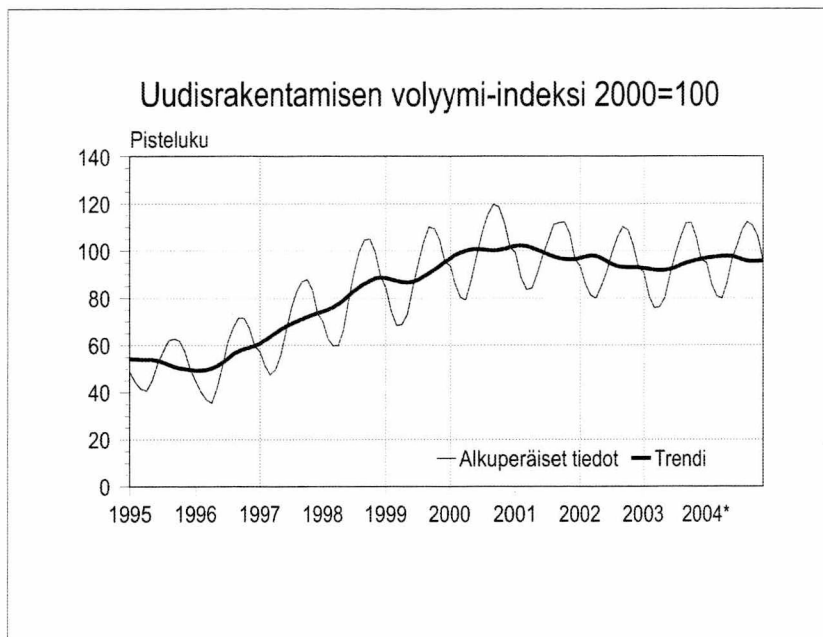
Asunnot, kpl



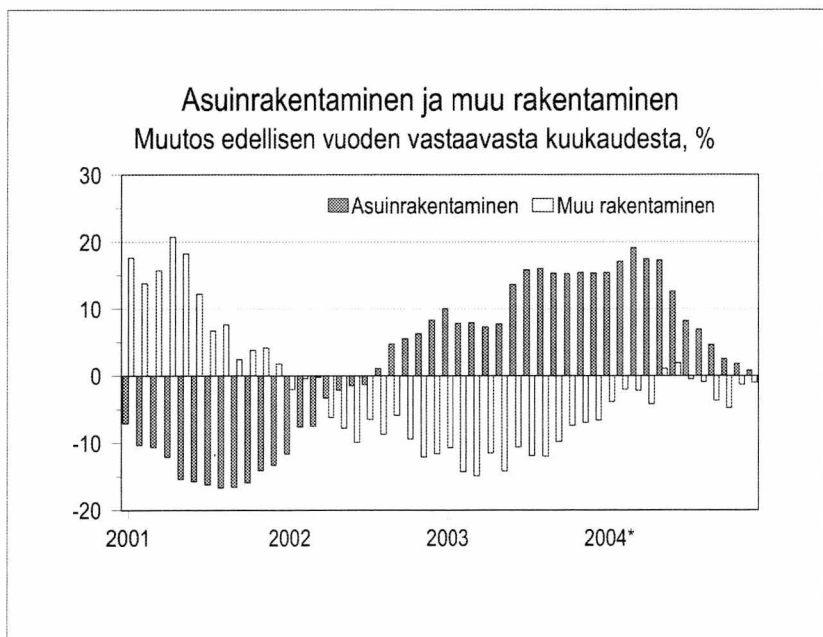
Aloitettut asunnot

Lähde: Tilastokeskus, Rakentamisen suhdanteet
Tiedustelut: Paula Salminen (09) 17 341

UUDISRAKENTAMISEN VOLYYMI- INDEKSI 2000 = 100



Uudisrakentamisen volyyymi-indeksi 2000=100



Uudisrakentamisen volyyymi-indeksi 2000=100

Uudisrakentamisen volyyymi-indeksi 2000=100 kuvaa talonrakentamisen määrän kehitystä vuoden 2000 hintatasossa. Talonrakentamiseen sisältyvät uudisrakentaminen ja olemassa olevien rakennusten laajennukset. Korjausrakentaminen ja uudelleen rakentamiseen verrattavissa olevat muutokset eivät sisälly uudisrakentamisen volyyymi-indeksiin.

Volyyymi-indeksin avulla voidaan tarkastella rakennustyömaalla syntyvän uudisrakennustuotannon arvon muutoksia kuukausittain. Uudisrakentaminen on tilastoissa jaettu talotyypin ja pääasiallisen rakentajan mukaan. Liiketaloudellisessa rakentamisessa rakentajana on yleensä rakennusliike tai jokin muu ulkopuolinen ammattirakentaja. Omatoimisessa rakentamisessa vain osan tekee ammattirakentaja.

Vuoden 2004 lopulliset tiedot julkaistaan vuoden 2005 kesäkuussa. Siihen saakka vuoden 2004 tiedot ovat ennakkollisia. Aina samalla kun tuoreimmat tiedot julkaistaan, korjataan aiempia ennakkotietoja.

Lähde: Tilastokeskus, Rakentamisen suhdanteet
Tiedustelut: Anja Räisänen (09) 17 341

UUDISRAKENTAMISEN VOLYYMI- INDEKSI 2000 = 100

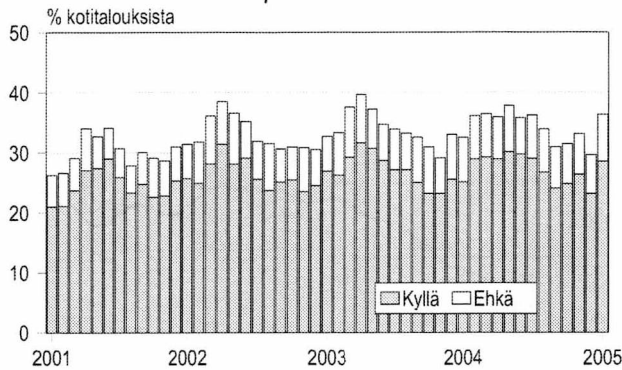
| | Koko rakentaminen | | | Asuinrakentaminen | | | Muu rakentaminen | | | Koko rakentaminen yhteensä Muutosprosentti | |
|-------|-------------------|--------------------------------------|-------------------------------|-------------------|--------------------------------------|-------------------------------|------------------|--------------------------------------|-------------------------------|-----------------------------------------------|------|
| | Yhteensä | Liike- taloudellisen rakentaminen | Oma- toiminen rakentaminen | Yhteensä | Liike- taloudellisen rakentaminen | Oma- toiminen rakentaminen | Yhteensä | Liike- taloudellisen rakentaminen | Oma- toiminen rakentaminen | | |
| 2000 | 100,0 | 100,0 | 100,0 | 100,0 | 100,0 | 100,0 | 100,0 | 100,0 | 100,0 | | |
| 2001 | 99,0 | 101,5 | 94,1 | 86,1 | 83,6 | 89,2 | 109,7 | 112,8 | 100,9 | -1,0 | |
| 2002 | 94,7 | 92,9 | 98,1 | 85,8 | 80,2 | 92,9 | 102,1 | 100,8 | 105,4 | -4,3 | |
| 2003 | 93,6 | 86,3 | 107,6 | 96,9 | 84,6 | 112,2 | 91,0 | 87,3 | 101,2 | -1,2 | |
| 2004* | 96,7 | 89,0 | 111,4 | 105,6 | 93,7 | 120,5 | 89,3 | 86,0 | 98,7 | 3,3 | |
| 2003 | VII | 98,8 | 85,1 | 125,0 | 102,5 | 85,3 | 124,2 | 95,8 | 84,9 | 126,1 | -0,7 |
| | VIII | 105,8 | 88,0 | 139,5 | 115,1 | 92,4 | 143,6 | 98,0 | 85,3 | 133,7 | -0,1 |
| | IX | 111,7 | 92,8 | 147,8 | 124,0 | 97,3 | 157,7 | 101,5 | 89,9 | 134,1 | 1,4 |
| | X | 111,8 | 93,8 | 146,0 | 125,6 | 97,5 | 160,9 | 100,4 | 91,5 | 125,3 | 2,9 |
| | XI | 105,6 | 90,2 | 134,8 | 119,3 | 94,4 | 150,6 | 94,3 | 87,6 | 112,8 | 3,2 |
| | XII | 96,0 | 86,3 | 114,5 | 106,5 | 89,1 | 128,4 | 87,3 | 84,6 | 95,0 | 3,2 |
| 2004* | I | 95,0 | 90,1 | 104,3 | 102,0 | 91,8 | 114,8 | 89,2 | 89,0 | 89,7 | 4,6 |
| | II | 85,7 | 85,3 | 86,6 | 90,2 | 86,5 | 94,8 | 82,0 | 84,5 | 75,2 | 6,2 |
| | III | 80,8 | 83,5 | 75,6 | 82,9 | 83,8 | 81,7 | 79,0 | 83,3 | 67,2 | 6,6 |
| | IV | 79,8 | 81,6 | 76,4 | 81,6 | 82,7 | 80,3 | 78,4 | 81,0 | 71,1 | 4,7 |
| | V | 86,5 | 85,0 | 89,5 | 88,7 | 87,5 | 90,2 | 84,7 | 83,4 | 88,6 | 8,0 |
| | VI | 96,4 | 89,5 | 109,5 | 100,3 | 92,9 | 109,5 | 93,1 | 87,3 | 109,4 | 6,8 |
| | VII | 102,4 | 89,0 | 127,8 | 110,9 | 95,4 | 130,3 | 95,3 | 84,9 | 124,4 | 3,6 |
| | VIII | 108,8 | 93,1 | 138,6 | 123,0 | 103,1 | 148,0 | 97,1 | 86,9 | 125,6 | 2,8 |
| | IX | 112,2 | 95,0 | 145,0 | 129,7 | 105,4 | 160,3 | 97,7 | 88,4 | 123,6 | 0,4 |
| | X | 110,7 | 94,1 | 142,3 | 128,8 | 103,2 | 161,1 | 95,6 | 88,3 | 116,1 | -1,0 |
| | XI | 106,0 | 93,1 | 130,6 | 121,5 | 99,6 | 149,2 | 93,1 | 89,0 | 104,7 | 0,4 |
| | XII | 95,9 | 88,3 | 110,3 | 107,3 | 92,7 | 125,7 | 86,4 | 85,5 | 88,9 | -0,1 |

| | | Kaikki rakennukset | Asuinrakennukset | Liike- ja toimistorakennukset | Julkiset palvelurakennukset | Teollisuus- ja varastorakennukset | Teollisuusrakennukset | Maatalousrakennukset |
|-------|------|--------------------|------------------|-------------------------------|-----------------------------|-----------------------------------|-----------------------|----------------------|
| | | 2000 | 100,0 | 100,0 | 100,0 | 100,0 | 100,0 | 100,0 |
| 2001 | 99,0 | 86,1 | 103,4 | 112,0 | 124,8 | 126,6 | 101,2 | |
| 2002 | 94,7 | 85,8 | 83,0 | 129,5 | 109,0 | 108,0 | 107,1 | |
| 2003 | 93,6 | 96,9 | 80,6 | 117,2 | 81,1 | 72,4 | 96,2 | |
| 2004* | 96,7 | 105,6 | 80,7 | 106,5 | 85,9 | 74,6 | 80,0 | |
| 2003 | VII | 98,8 | 102,5 | 81,9 | 111,1 | 74,6 | 63,9 | 108,7 |
| | VIII | 105,8 | 115,1 | 82,6 | 110,7 | 75,3 | 65,2 | 125,6 |
| | IX | 111,7 | 124,0 | 86,9 | 114,3 | 81,2 | 69,4 | 131,5 |
| | X | 111,8 | 125,6 | 87,1 | 112,5 | 85,4 | 70,4 | 129,0 |
| | XI | 105,6 | 119,3 | 81,9 | 109,0 | 87,1 | 71,4 | 114,1 |
| | XII | 96,0 | 106,5 | 81,7 | 99,3 | 84,4 | 70,6 | 95,4 |
| 2004* | I | 95,0 | 102,0 | 86,1 | 107,1 | 89,4 | 75,0 | 86,4 |
| | II | 85,7 | 90,2 | 80,5 | 102,3 | 87,7 | 74,9 | 65,0 |
| | III | 80,8 | 82,9 | 79,4 | 103,5 | 83,6 | 72,6 | 53,5 |
| | IV | 79,8 | 81,6 | 79,2 | 101,2 | 79,4 | 67,5 | 48,8 |
| | V | 86,5 | 88,7 | 78,7 | 107,9 | 82,5 | 70,1 | 56,8 |
| | VI | 96,4 | 100,3 | 80,9 | 109,9 | 88,5 | 74,4 | 71,9 |
| | VII | 102,4 | 110,9 | 77,2 | 107,6 | 88,4 | 75,0 | 87,6 |
| | VIII | 108,8 | 123,0 | 81,5 | 108,0 | 83,3 | 74,0 | 102,8 |
| | IX | 112,2 | 129,7 | 83,5 | 111,9 | 82,1 | 72,6 | 108,2 |
| | X | 110,7 | 128,8 | 83,0 | 110,7 | 83,6 | 74,4 | 105,1 |
| | XI | 106,0 | 121,5 | 80,9 | 105,3 | 92,3 | 82,8 | 95,0 |
| | XII | 95,9 | 107,3 | 77,3 | 102,9 | 89,7 | 81,4 | 79,2 |

* ennakkotieto

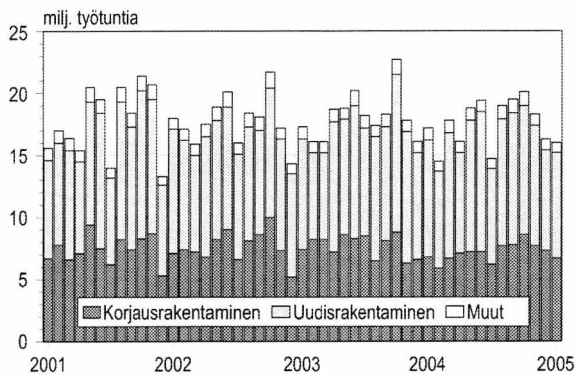
KORJAUSRAKENTAMINEN

Asunnon korjausaikomukset seuraavan puolen vuoden aikana



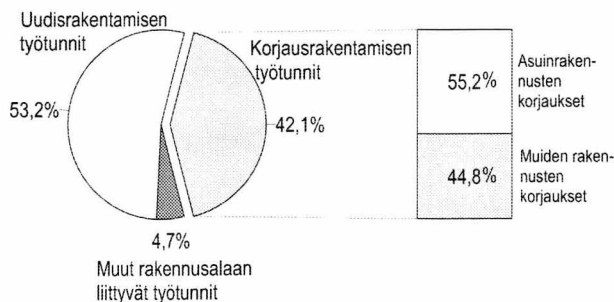
Kuluttajabarometri

Talonrakennusalan ammattirakentajien työtunnit



Työvoimatutkimus

Talonrakennusalan ammattirakentajien työtuntien jakauma tammikuussa 2005



Työvoimatutkimus

Lähde: Tilastokeskus, Kuluttajabarometri ja Rakentamisen suhdanteet
Tiedustelut: Pertti Kangassalo ja Kaj Isaksson (09) 17 341

KOTITALOUKSIEN ASUNNON KORJAUS- JA PERUSKORJAUSAIKOMUKSET, Prosenttia kotitalouksista

| | ASUNNON KORJAUS | | PERUSKORJAUS | |
|-------------|-----------------|------|--------------|------|
| | kyllä | ehkä | kyllä | ehkä |
| 2004 | | | | |
| tammi | 25,1 | 7,4 | 10,5 | 5,0 |
| helmi | 28,9 | 7,2 | 12,2 | 6,5 |
| maalis | 29,2 | 7,2 | 10,6 | 5,2 |
| huhti | 28,9 | 7,0 | 10,6 | 6,6 |
| touko | 30,1 | 7,7 | 11,3 | 5,6 |
| kesä | 29,7 | 6,1 | 12,0 | 4,2 |
| heinä | 29,0 | 7,2 | 9,4 | 5,1 |
| elo | 26,7 | 7,2 | 10,9 | 6,9 |
| syys | 24,0 | 6,9 | 8,5 | 5,6 |
| loka | 24,8 | 6,6 | 11,1 | 6,1 |
| marras | 26,3 | 6,8 | 9,5 | 6,2 |
| joulu | 23,1 | 6,5 | 11,3 | 4,9 |

| | | | | |
|-------------|------|-----|------|-----|
| 2005 | | | | |
| tammi | 28,5 | 7,8 | 15,6 | 7,6 |

Asunnon korjaus suunnittelujakso 6 kk
Asunnon peruskorjaus suunnittelujakso 12 kk

Peruskorjaus:

lämmitysjärjestelmän korjaus tai uusiminen, kylpyhuone-, WC- tai saunaremontti

Korjaus:

tapetointi, maalaus tms.

TALONRAKENNUSALAN AMMATTIRAKENTAJIEN TYÖTUNNIT, milj. tuntia

| | Uudisrakentaminen | Korjausrakentaminen | Muu | Yhteensä |
|-------------|-------------------|---------------------|-----|----------|
| 2004 | | | | |
| tammi | 9,4 | 6,8 | 1,0 | 17,2 |
| helmi | 7,8 | 5,9 | 0,8 | 14,5 |
| maalis | 10,1 | 6,7 | 1,0 | 17,8 |
| huhti | 8,1 | 7,1 | 0,9 | 16,1 |
| touko | 10,6 | 7,2 | 1,0 | 18,8 |
| kesä | 11,3 | 7,2 | 0,9 | 19,4 |
| heinä | 7,7 | 6,2 | 0,8 | 14,7 |
| elo | 10,2 | 7,7 | 1,1 | 19,0 |
| syys | 10,6 | 7,8 | 1,1 | 19,5 |
| loka | 10,4 | 8,6 | 1,1 | 20,1 |
| marras | 9,7 | 7,7 | 0,9 | 18,3 |
| joulu | 8,1 | 7,3 | 0,9 | 16,3 |

| | | | | |
|-------------|-----|-----|-----|------|
| 2005 | | | | |
| tammi | 8,5 | 6,7 | 0,8 | 16,0 |

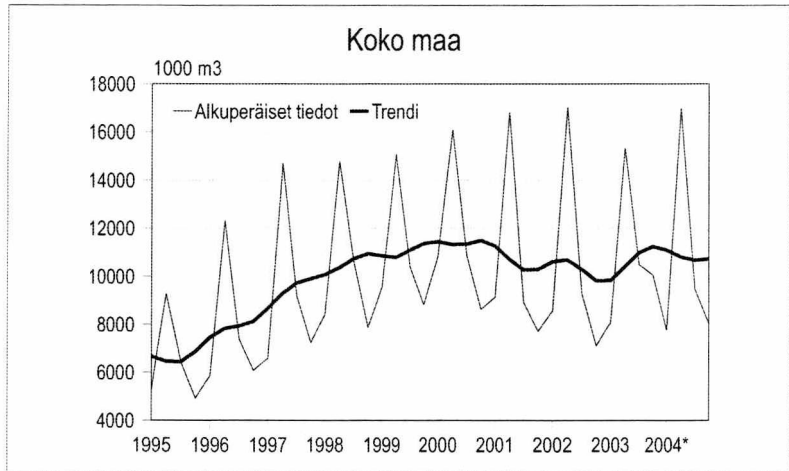
Tiedot perustuvat Työvoimatutkimukseen.

MYÖNNETYT RAKENNUSLUVAT

KOKO MAA

Myönnetty rakennusluvat, alkuperäiset arvot,
1 000 m³

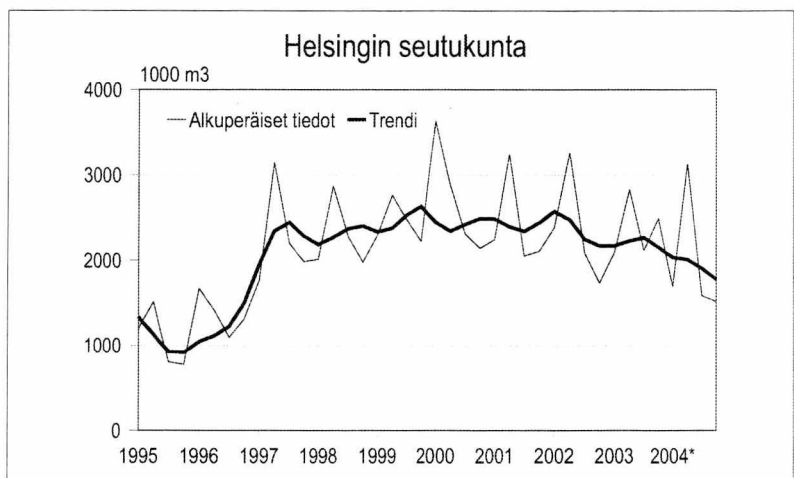
| nelj. | 2002 | 2003 | 2004* |
|-------------------|---------------|---------------|---------------|
| I | 8 574 | 8 089 | 7 753 |
| II | 17 032 | 15 343 | 16 985 |
| III | 9 280 | 10 490 | 9 469 |
| IV | 7 115 | 10 054 | 8 043 |
| Koko vuosi | 42 000 | 43 976 | 42 250 |



HELSINGIN SEUTUKUNTA

Myönnetty rakennusluvat, alkuperäiset arvot,
1 000 m³

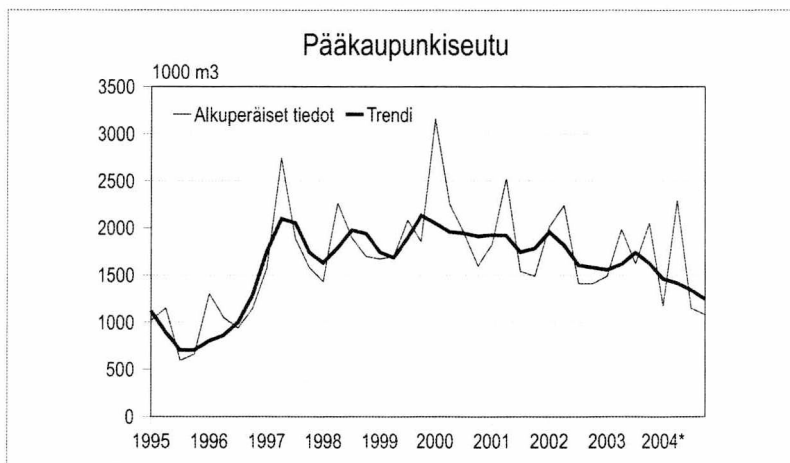
| nelj. | 2002 | 2003 | 2004* |
|-------------------|--------------|--------------|--------------|
| I | 2 382 | 2 095 | 1 694 |
| II | 3 260 | 2 829 | 3 134 |
| III | 2 084 | 2 114 | 1 587 |
| IV | 1 733 | 2 489 | 1 517 |
| Koko vuosi | 9 459 | 9 527 | 7 932 |



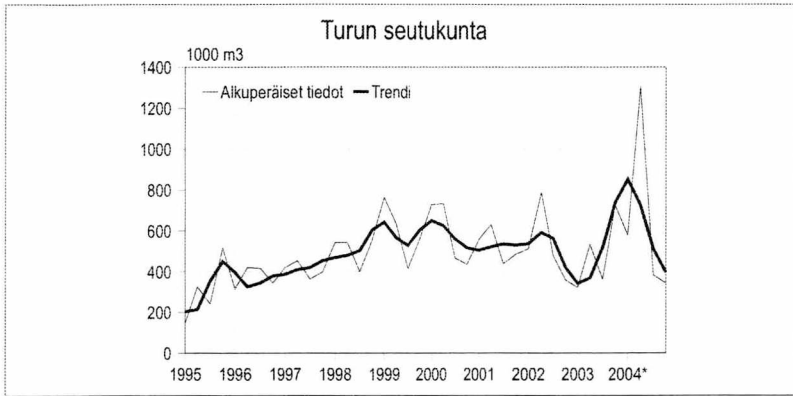
PÄÄKAUPUNKISEUTU

Myönnetty rakennusluvat, alkuperäiset arvot,
1 000 m³

| nelj. | 2002 | 2003 | 2004* |
|-------------------|--------------|--------------|--------------|
| I | 2 011 | 1 490 | 1 175 |
| II | 2 240 | 1 986 | 2 290 |
| III | 1 412 | 1 620 | 1 150 |
| IV | 1 410 | 2 051 | 1 081 |
| Koko vuosi | 7 073 | 7 147 | 5 696 |



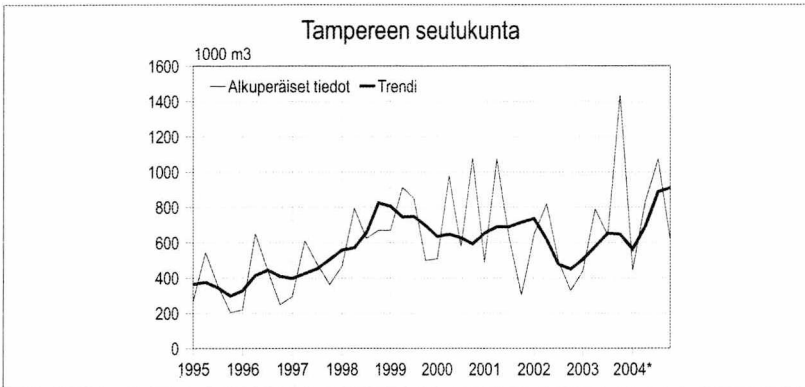
Lähde: Tilastokeskus, Rakentamisen suhdanteet
Tiedustelut: Paula Salminen (09) 17 341



TURUN SEUTUKUNTA

Myönnetyt rakennusluvut, alkuperäiset arvot, 1 000 m³

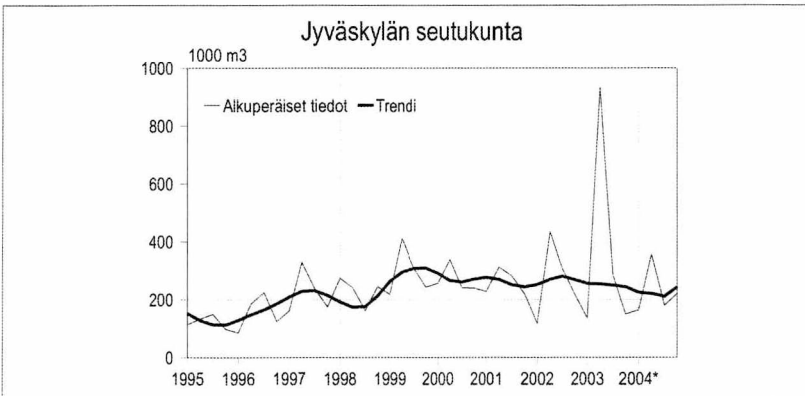
| nelj. | 2002 | 2003 | 2004* |
|-------------------|--------------|--------------|--------------|
| I | 512 | 322 | 579 |
| II | 788 | 533 | 1 306 |
| III | 478 | 363 | 384 |
| IV | 359 | 726 | 344 |
| Koko vuosi | 2 137 | 1 945 | 2 613 |



TAMPEREEN SEUTUKUNTA

Myönnetyt rakennusluvut, alkuperäiset arvot, 1 000 m³

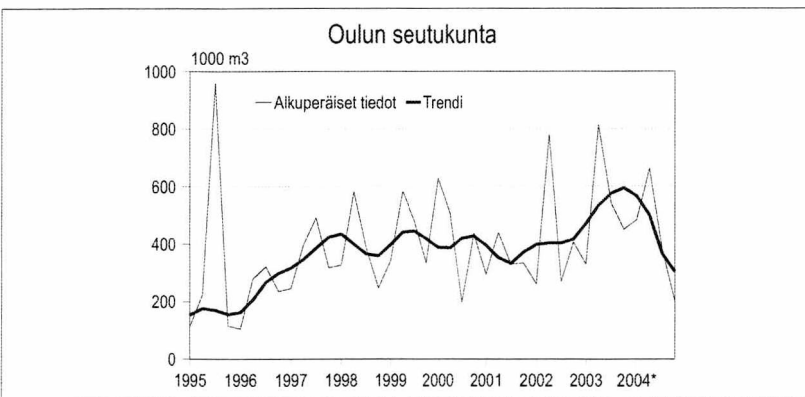
| nelj. | 2002 | 2003 | 2004* |
|-------------------|--------------|--------------|--------------|
| I | 647 | 438 | 446 |
| II | 820 | 790 | 831 |
| III | 494 | 642 | 1 074 |
| IV | 328 | 1 437 | 614 |
| Koko vuosi | 2 289 | 3 308 | 2 965 |



JYVÄSKYLÄN SEUTUKUNTA

Myönnetyt rakennusluvut, alkuperäiset arvot, 1 000 m³

| nelj. | 2002 | 2003 | 2004* |
|-------------------|--------------|--------------|------------|
| I | 118 | 136 | 164 |
| II | 435 | 934 | 356 |
| III | 308 | 285 | 180 |
| IV | 219 | 150 | 220 |
| Koko vuosi | 1 080 | 1 505 | 920 |



OULUN SEUTUKUNTA

Myönnetyt rakennusluvut, alkuperäiset arvot, 1 000 m³

| nelj. | 2002 | 2003 | 2004* |
|-------------------|--------------|--------------|--------------|
| I | 260 | 329 | 483 |
| II | 779 | 813 | 662 |
| III | 269 | 540 | 378 |
| IV | 406 | 450 | 200 |
| Koko vuosi | 1 714 | 2 131 | 1 723 |

RAKENNUSTARVIKKEIDEN KAUPPA

RAKENNUSKUSTANNUSINDEKSI 2000=100 Tarvikeindeksit

| | | Rak.tekn. töiden tarvik- keet | LVI- tarvik- keet | Sähkö- tarvik- keet | Maalaus- tarvik- keet |
|------|------|----------------------------------------|-------------------------|---------------------------|-----------------------------|
| 2004 | I | 104,1 | 114,3 | 103,0 | 105,2 |
| | II | 104,5 | 114,4 | 103,0 | 104,2 |
| | III | 104,9 | 114,8 | 102,5 | 104,7 |
| | IV | 105,6 | 114,8 | 102,7 | 106,6 |
| | V | 106,2 | 115,6 | 102,8 | 105,9 |
| | VI | 107,8 | 115,7 | 103,0 | 106,4 |
| | VII | 108,2 | 116,5 | 103,3 | 106,1 |
| | VIII | 108,7 | 118,3 | 103,6 | 107,2 |
| | IX | 108,8 | 118,9 | 104,0 | 106,8 |
| | X | 109,7 | 120,4 | 105,3 | 107,0 |
| | XI | 110,1 | 121,5 | 104,5 | 107,5 |
| | XII | 110,0 | 121,5 | 105,0 | 107,8 |
| 2005 | I | 110,7 | 122,3 | 107,2 | 109,1 |

RAKENNUSTARVIKKEIDEN TUKKUKAUPPA Sähkötarvikkeiden kokonaismyynti

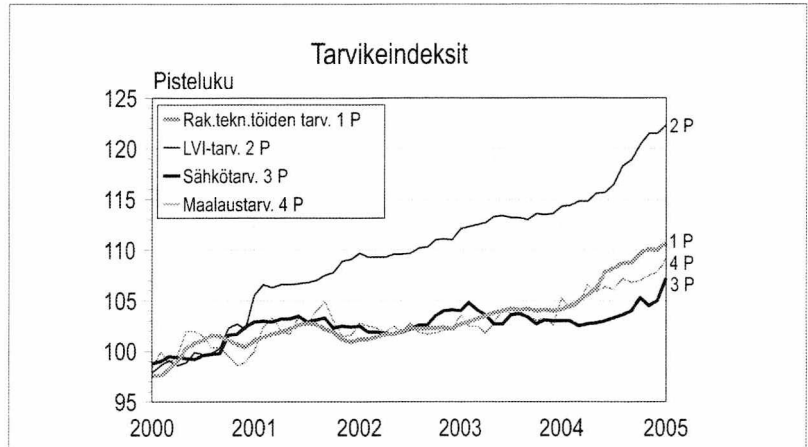
| | 2004 milj. euroa | 2005 milj. euroa |
|--------|---------------------|---------------------|
| tammi | 39,9 | 42,0 |
| helmi | 37,9 | |
| maalis | 45,2 | |
| huhti | 45,6 | |
| touko | 48,2 | |
| kesä | 50,2 | |
| heinä | 42,2 | |
| elo | 50,9 | |
| syys | 58,8 | |
| loka | 53,9 | |
| marras | 54,9 | |
| joulu | 45,9 | |

Otoksessa mukana 11 yritystä, jotka edustavat yli 95 prosenttia Suomen sähkötukkukaupasta. Kuu-kausittain seurataan 38 tuoteryhmän myyntiä

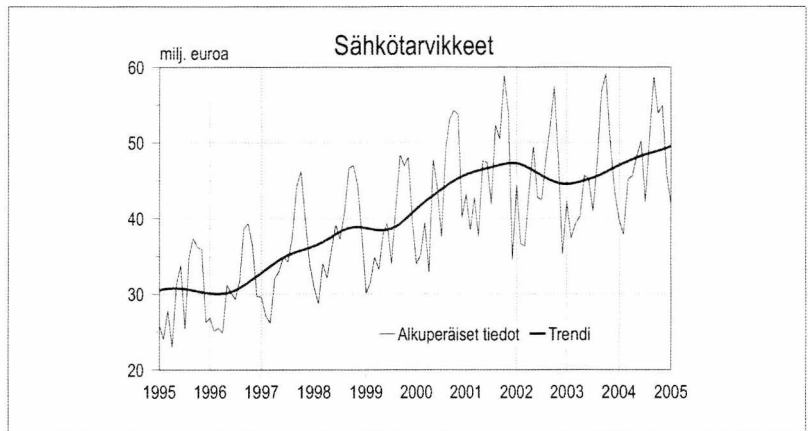
RAKENNUSTARVIKKEIDEN TUKKUKAUPPA LVI-tarvikkeiden kokonaismyynti

| | 2004 milj. euroa | 2005 milj. euroa |
|--------|---------------------|---------------------|
| tammi | 48,0 | 53,6 |
| helmi | 53,0 | |
| maalis | 61,6 | |
| huhti | 59,1 | |
| touko | 66,2 | |
| kesä | 71,2 | |
| heinä | 60,4 | |
| elo | 66,9 | |
| syys | 73,5 | |
| loka | 71,3 | |
| marras | 72,4 | |
| joulu | 62,0 | |

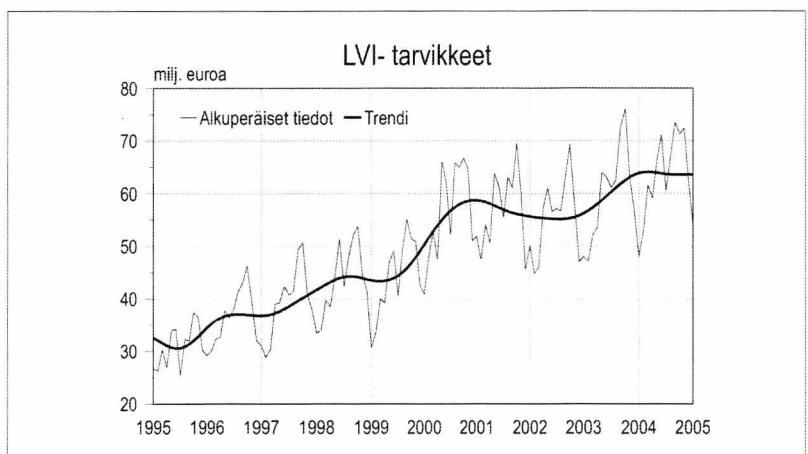
Luvuissa mukana neljän yrityksen tiedot. Ne kattavat 95 prosenttia LVI-tarvikkeiden tukkukaupan kokonaismyynnistä.



Rakennuskustannusindeksi 2000=100



Sähkötukkukauppa



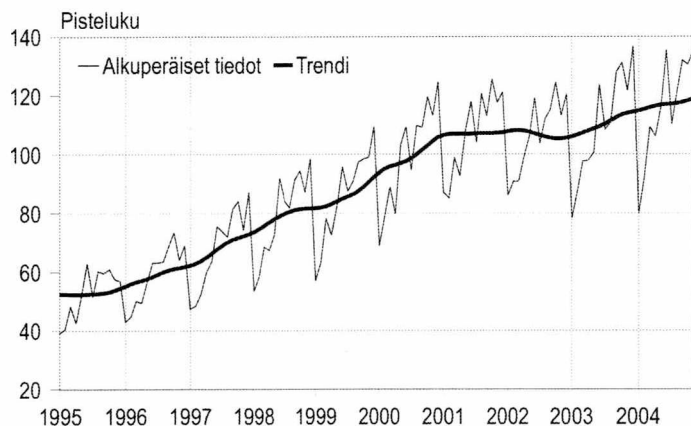
LVI-tukkukauppa

Lähde: Tilastokeskus, SVT Rakennuskustannusindeksi, Suomen Sähkötukuliikkeiden Liitto ja Suomen Putkikauppiasyhdistys

Tiedustelut: Tilastokeskus, Sinikka Kanerva (09) 17 341, Sähkötukuliikkeet Hendry Nysten (09) 696 3700, www.sstl.fi/tilastot, Putkikauppiasyhdistys, Olle Grönlund (09) 348 3400

TALONRAKENNUSYRITYSTEN LIIKEVAIHTO- JA PALKKASUMMAINDEKSIT

Talonrakennusyritysten liikevaihtoindeksi 2000=100

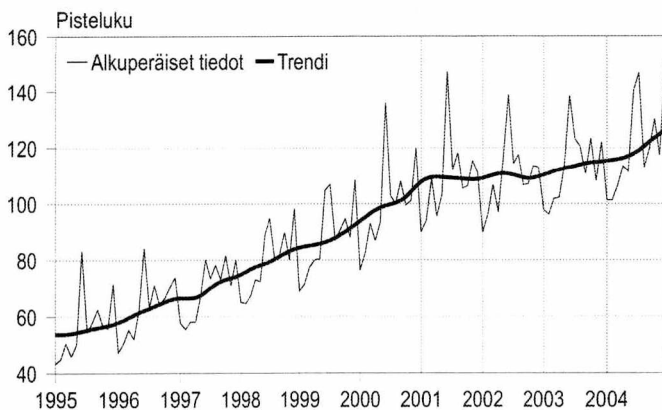


LIKEVAIHTOINDEKSI 2000=100

| | 2003 | 2004 | muutos% ¹⁾ |
|-------------------|--------------|-------|-----------------------|
| tammi | 78,2 | 79,9 | 8,5 |
| helmi | 87,4 | 92,0 | 7,9 |
| maalis | 97,6 | 109,3 | 6,8 |
| huhti | 97,9 | 106,2 | 8,7 |
| touko | 100,6 | 116,1 | 12,0 |
| kesä | 123,7 | 135,4 | 11,0 |
| heinä | 108,5 | 110,3 | 8,7 |
| elo | 110,7 | 121,3 | 7,0 |
| syys | 127,9 | 131,9 | 4,7 |
| loka | 131,1 | 130,5 | 3,8 |
| marras | 121,6 | 134,8 | 4,4 |
| joulu | 136,8 | | |
| vuoden ka. | 110,2 | | |

Tarkasteltava muuttuja on kotimaan liikevaihto, joka muodostuu kotimaan arvonlisäveronalaisesta myynnistä.

Talonrakennusyritysten palkkasummaindeksi 2000=100



PALKKASUMMAINDEKSI 2000=100

| | 2003 | 2004 | muutos% ¹⁾ |
|-------------------|--------------|--------------|-----------------------|
| tammi | 97,8 | 101,3 | 2,2 |
| helmi | 96,2 | 101,3 | 5,7 |
| maalis | 101,8 | 106,5 | 4,5 |
| huhti | 102,3 | 113,4 | 7,0 |
| touko | 113,9 | 111,5 | 4,2 |
| kesä | 138,6 | 140,4 | 3,0 |
| heinä | 123,2 | 146,6 | 6,1 |
| elo | 120,4 | 113,0 | 4,7 |
| syys | 110,7 | 119,7 | 7,1 |
| loka | 123,3 | 130,2 | 2,4 |
| marras | 108,2 | 117,4 | 7,3 |
| joulu | 122,0 | 145,4 | 11,2 |
| vuoden ka. | 113,2 | 120,6 | 6,5 |

Tarkasteltava muuttuja on ennakonpidätyksen alaiset palkat, joiden perusteella maksetaan työnantajan sosiaaliturvamaksua.

¹⁾ muutosprosentti on kolmen viimeisen kuukauden muutos verrattuna edellisen vuoden vastaavaan ajanjaksoon.

Rakentamisen liikevaihdon ja palkkasumman arvoindeksit julkaistaan kuukausittain Tilastokeskuksen Internet-sivuilla osoitteessa: www.tilastokeskus.fi/rakentamisenliikevaihtoindeksit, jossa ne löytyvät myös Excel-taulukoina.

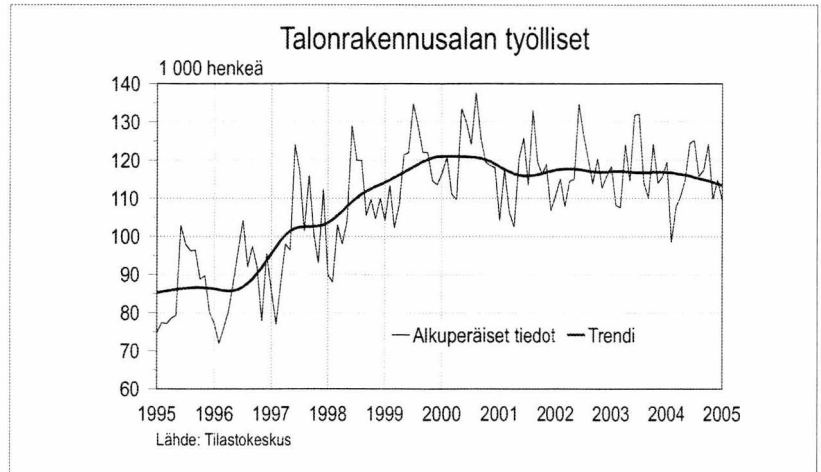
Kuukausittaisten arvoindeksien laskenta perustuu verohallinnon arvonlisävero- ja työnantajasuoritus-tietoihin, joita täydennetään Tilastokeskuksen aineistolla.

Lähde: Tilastokeskus, Rakentamisen suhdanteet
Tiedustelut: Anja Räisänen (09) 17 341

TALONRAKENNUSALAN TYÖLLISYYS

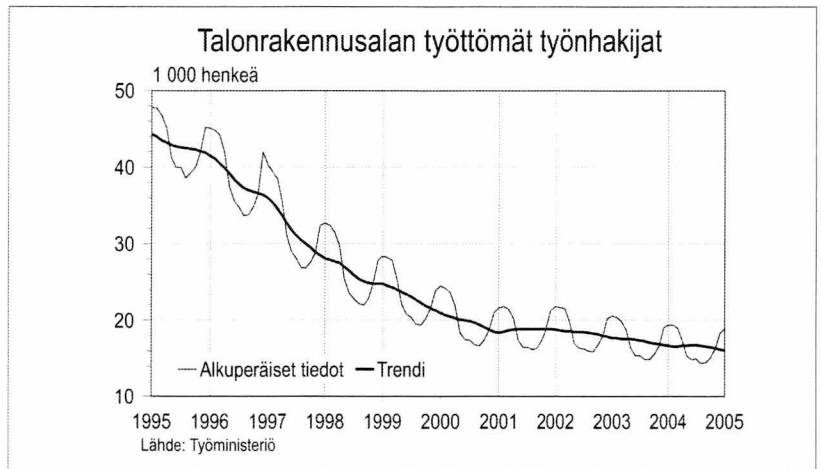
TALONRAKENNUSALAN TYÖLLISET, 1 000 henkeä

| | 2003 | 2004 | 2005 |
|--------|------|------|------|
| tammi | 118 | 120 | 110 |
| helmi | 108 | 99 | |
| maalis | 108 | 108 | |
| huhti | 124 | 111 | |
| touko | 115 | 115 | |
| kesä | 132 | 124 | |
| heinä | 132 | 125 | |
| elo | 114 | 116 | |
| syys | 110 | 117 | |
| loka | 124 | 124 | |
| marras | 114 | 110 | |
| joulu | 116 | 115 | |



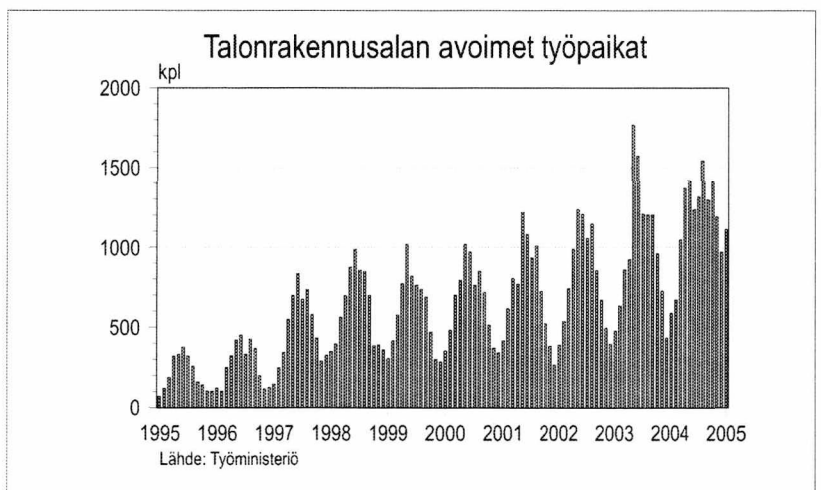
TALONRAKENNUSALAN TYÖTTÖMÄT TYÖNHAKIJAT, 1 000 henkeä

| | 2003 | 2004 | 2005 |
|--------|------|------|------|
| tammi | 21 | 19 | 19 |
| helmi | 20 | 19 | |
| maalis | 20 | 19 | |
| huhti | 19 | 17 | |
| touko | 16 | 15 | |
| kesä | 15 | 15 | |
| heinä | 15 | 15 | |
| elo | 15 | 14 | |
| syys | 15 | 14 | |
| loka | 16 | 15 | |
| marras | 17 | 16 | |
| joulu | 19 | 18 | |



TALONRAKENNUSALAN AVOIMET TYÖPAIKAT, lukumäärä

| | 2003 | 2004 | 2005 |
|--------|-------|-------|-------|
| tammi | 479 | 589 | 1 116 |
| helmi | 634 | 670 | |
| maalis | 858 | 1 046 | |
| huhti | 923 | 1 368 | |
| touko | 1 767 | 1 418 | |
| kesä | 1 571 | 1 234 | |
| heinä | 1 205 | 1 314 | |
| elo | 1 200 | 1 542 | |
| syys | 1 200 | 1 295 | |
| loka | 959 | 1 409 | |
| marras | 726 | 1 194 | |
| joulu | 434 | 972 | |

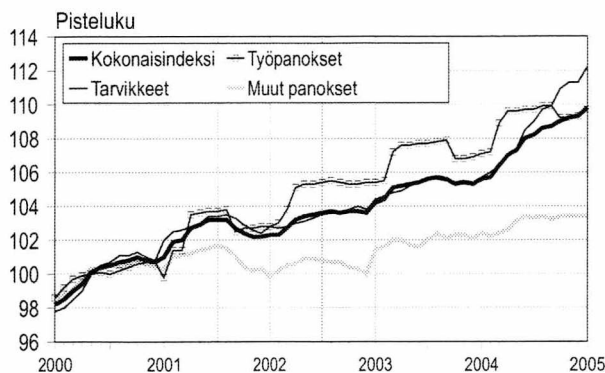


Lähde: Tilastokeskus, Työvoimatutkimus, Työministeriö

Tiedustelut: Tilastokeskus, Kalle Sinivuori (09) 17 341, Työministeriö, Työnvälitystilasto (09) 0106 04001

RAKENNUSKUSTANNUSINDEKSI

Rakennuskustannusindeksi 2000=100

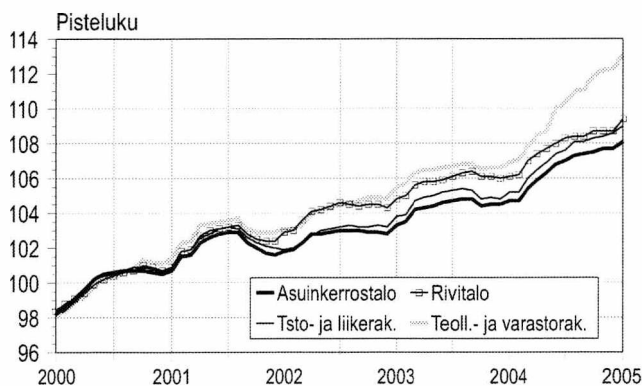


Rakennuskustannusindeksi 2000=100

RAKENNUSKUSTANNUSINDEKSI 2000=100

| | | Kokonais- indeksi | Työ- panok- set | Tarvik- keet | Muut panok- set |
|------|------|----------------------|-----------------------|-----------------|-----------------------|
| 2004 | I | 105,6 | 107,1 | 105,7 | 102,4 |
| | II | 105,7 | 107,2 | 106,0 | 102,2 |
| | III | 106,4 | 108,9 | 106,3 | 102,4 |
| | IV | 107,0 | 109,6 | 106,9 | 102,6 |
| | V | 107,3 | 109,6 | 107,4 | 103,1 |
| | VI | 108,0 | 109,7 | 108,5 | 103,4 |
| | VII | 108,2 | 109,7 | 109,0 | 103,3 |
| | VIII | 108,6 | 109,9 | 109,7 | 103,4 |
| | IX | 108,7 | 109,9 | 109,9 | 103,2 |
| | X | 109,0 | 109,2 | 110,9 | 103,4 |
| | XI | 109,2 | 109,2 | 111,3 | 103,4 |
| | XII | 109,3 | 109,3 | 111,3 | 103,4 |
| 2005 | I | 109,8 | 109,7 | 112,2 | 103,4 |

Rakennuskustannusindeksi 2000=100

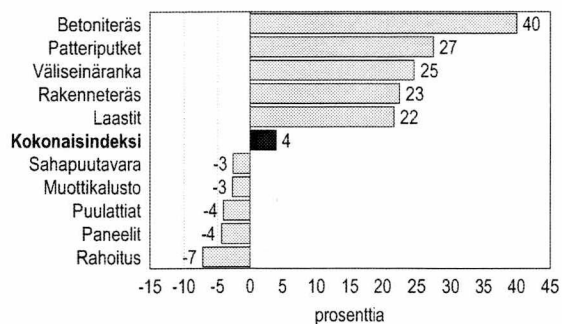


Rakennuskustannusindeksi 2000=100

RAKENNUSKUSTANNUSINDEKSI 2000=100

| | | Asuin- kerros- talo | Rivi- talo | Toimis- to- ja liikerak. | Teoll- suus- ja varas- torak. |
|------|------|---------------------------|---------------|--------------------------------|----------------------------------------|
| 2004 | I | 104,7 | 106,1 | 105,2 | 106,9 |
| | II | 104,7 | 106,2 | 105,2 | 107,1 |
| | III | 105,4 | 107,0 | 106,0 | 107,8 |
| | IV | 105,9 | 107,4 | 106,5 | 108,5 |
| | V | 106,3 | 107,7 | 106,9 | 108,7 |
| | VI | 106,8 | 108,0 | 107,4 | 110,0 |
| | VII | 107,0 | 108,3 | 107,6 | 110,3 |
| | VIII | 107,3 | 108,4 | 108,1 | 111,0 |
| | IX | 107,4 | 108,4 | 108,1 | 111,1 |
| | X | 107,5 | 108,7 | 108,3 | 111,9 |
| | XI | 107,7 | 108,7 | 108,4 | 112,2 |
| | XII | 107,7 | 108,7 | 108,6 | 112,3 |
| 2005 | I | 108,1 | 109,4 | 109,0 | 113,1 |

Vuoden aikana tapahtuneet suurimmat muutokset
tammikuun 2005/2004



Rakennuskustannusindeksi 2000=100

RAKENNUSKUSTANNUSINDEKSI 2000=100
SUURIMMAT HINNANMUUTOKSET, %

| | tammi 05/ tammi 04 | tammi 05/ joulu 04 |
|------------------------|-----------------------|-----------------------|
| Betoniteräs | 40,0 | 0,8 |
| Patteriputket | 27,4 | 0,0 |
| Väliseinäranka | 24,6 | 1,3 |
| Rakenneteräs | 22,5 | 0,1 |
| Laastit | 21,7 | 0,3 |
| Kokonaisindeksi | 4,0 | 0,5 |
| Sahapuutavara | -2,6 | 0,5 |
| Muottikalusto | -2,7 | 0,5 |
| Puulattiat | -4,1 | -1,6 |
| Paneelit | -4,4 | 0,0 |
| Rahoitus | -7,2 | -1,6 |

Lähde: Tilastokeskus, Rakennuskustannusindeksi

Tiedustelut: Sinikka Kanerva (09) 17 341

ASUNTOJEN OSTOAIKOMUKSET, HINNAT JA ASUNTOLAINAN KORKO

OMAN ASUNNON OSTOAIKOMUKSET SEURAAVAN VUODEN AIKANA, % kotitalouksista

| | | Kyllä, varmasti | Mahdollisesti |
|------|------|-----------------|---------------|
| 2004 | I | 3,4 | 4,7 |
| | II | 3,2 | 4,3 |
| | III | 3,8 | 3,6 |
| | IV | 3,0 | 5,3 |
| | V | 4,3 | 4,6 |
| | VI | 2,9 | 3,0 |
| | VII | 2,8 | 4,6 |
| | VIII | 3,3 | 4,1 |
| | IX | 2,7 | 3,9 |
| | X | 3,4 | 4,2 |
| | XI | 3,6 | 3,6 |
| | XII | 3,0 | 4,5 |
| 2005 | I | 3,3 | 3,9 |

KERROSTALOASUNTOJEN VELATTOMAT NELIÖHINNAT

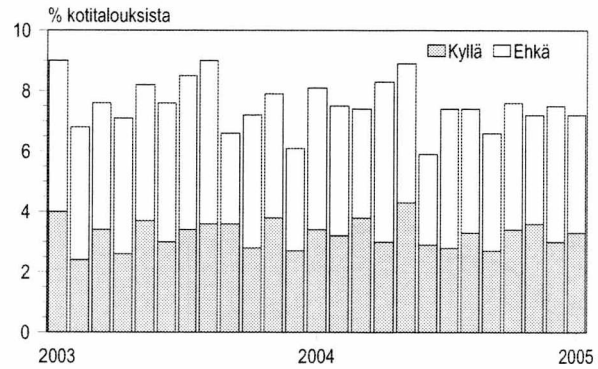
| | | Pääkaupunki-seutu | Muu Suomi |
|-------|-----|-------------------|------------------|
| | | €/m ² | €/m ² |
| 2003 | I | 2 163 | 1 065 |
| | II | 2 233 | 1 082 |
| | III | 2 274 | 1 106 |
| | IV | 2 318 | 1 119 |
| 2004* | I | 2 348 | 1 157 |
| | II | 2 411 | 1 187 |
| | III | 2 394 | 1 193 |
| | IV | 2 395 | 1 204 |

Tiedot perustuvat Verohallinnon varainsiirtovero-aineistoon.

ASUNTOLAINAN KOROT, %

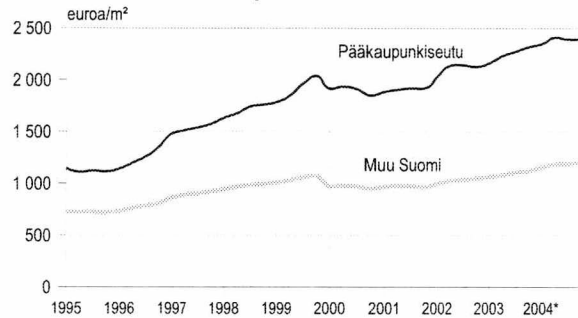
| | | Rahalaitosten uudet asuntolainat | Euribor 12 kk |
|------|------|----------------------------------|---------------|
| | | % | % |
| 2004 | I | 3,21 | 2,22 |
| | II | 3,14 | 2,16 |
| | III | 3,01 | 2,06 |
| | IV | 3,09 | 2,16 |
| | V | 3,18 | 2,30 |
| | VI | 3,26 | 2,41 |
| | VII | 3,25 | 2,36 |
| | VIII | 3,18 | 2,30 |
| | IX | 3,22 | 2,38 |
| | X | 3,17 | 2,32 |
| | XI | 3,16 | 2,33 |
| | XII | 3,14 | 2,30 |
| 2005 | I | 3,14 | 2,31 |

Asunnon ostoaikomukset seuraavan vuoden aikana



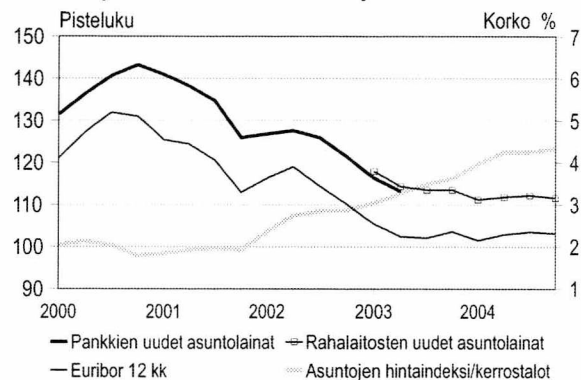
Kuluttajabarometri

Kerrostaloasuntojen velattomat neliöhinnat



Asuntojen hinnat

Asuntojen hintaindeksi 2000=100 ja asuntolainan korko



Asuntolainan korko

Lähde: Tilastokeskus, Kuluttajabarometri ja Asuntojen hinnat sekä Suomen Pankki
Tiedustelut: TK Pertti Kangassalo ja Petri Kettunen (09) 17 341
Suomen Pankki, www.bof.fi

UUSIMMAT SUURET RAKENNUSKOHTEET

| Kunta | Luvan myöntö- vuosi ja kuukausi | Omistajan nimi | | Käyttötarkoitus | Tilavuus m ³ | Aloitus- vuosi ja kuukausi |
|-----------|------------------------------------|-----------------------------------|-------|-----------------|-------------------------|-------------------------------|
| Kemi | 200412 | OSUUSKAUPPA ARINA | uusi | Liikerak. | 141 061 | |
| Lahti | 200412 | KIINT OY LAHDEN KESKUSTALO | uusi | Liikerak. | 57 460 | |
| Nokia | 200412 | NOKIAN KAUPUNKI | uusi | Liikerak. | 113 000 | 200412 |
| Keitele | 200412 | KEITELE ENGINEERED WOOD OY | uusi | Teollisuusrak. | 122 910 | 200411 |
| Tampere | 200412 | KIINTEISTÖ OY TAMTEVA | uusi | Teollisuusrak. | 58 600 | |
| Kokkola | 200412 | KOKKOLAN KAUPUNKI | laaj. | Varastorak. | 68 416 | |
| Kotka | 200412 | SUOMEN POSTI OYJ | uusi | Varastorak. | 342 730 | |
| Helsinki | 200411 | ASUNTO OY HELSINGIN CIRBUS | uusi | Asuinrak. | 51 020 | |
| Vantaa | 200411 | K/S VANTAA, FINLAND | uusi | Liikerak. | 60 000 | |
| Kotka | 200411 | KOY KOTKAN RUOTSINSALMENKATU 12 | uusi | Liikerak. | 70 045 | |
| Vantaa | 200410 | PEIJAS-REKOLA SAIRAALAN KL | laaj. | Hoitoalan rak. | 65 740 | |
| Espoo | 200409 | BUSINESS PARK MANKKAA OY TORNI 2 | uusi | Toimistorak. | 52 300 | |
| Tampere | 200409 | TAMPEREEN YLIOPISTON TUKISÄÄTIÖ | uusi | Opetusrak. | 73 850 | 200412 |
| Nokia | 200409 | LINJAPINTA OY | uusi | Teollisuusrak. | 50 030 | 200411 |
| Nokia | 200409 | KOY NOKIAN RENGASKATU 4 | uusi | Teollisuusrak. | 415 890 | 200411 |
| Kotka | 200409 | KOTKAN SATAMATALOT OY | uusi | Varastorak. | 83 485 | |
| Vantaa | 200408 | VANTAAN KAUPUNKI | uusi | Opetusrak. | 51 890 | 200409 |
| Forssa | 200408 | HK RUOKATALO OYJ | uusi | Varastorak. | 71 556 | |
| Vantaa | 200408 | R-LAATIKKO 602 OY | uusi | Varastorak. | 84 700 | 200408 |
| Helsinki | 200407 | VELJEKSET LAKKONEN OY | uusi | Liikenteen rak. | 55 160 | |
| Seinäjoki | 200407 | SEINÄJOEN PUUTARHA OY SEPU | laaj. | Kasvihuone | 55 700 | 200408 |
| Kerava | 200406 | SINEBRYCHOFF | uusi | Varastorak. | 78 000 | |
| Tornio | 200406 | KIINTEISTÖYHTIÖ LAKKAPÄÄ OY | uusi | Liikerak. | 71 101 | 200407 |
| Lahti | 200406 | OSUUSKAUPPA HÄMEENMAA | uusi | Liikerak. | 92 100 | 200408 |
| Helsinki | 200406 | TE HAGA 3 FASTIGHETS AB | uusi | Toimistorak. | 63 760 | 200409 |
| Turku | 200406 | NOKIA ASSET MANAGEMENT OY | uusi | Toimistorak. | 111 500 | |
| Helsinki | 200406 | SENAATTI-KIINTEISTÖT | uusi | Hoitoalan rak. | 54 220 | 200411 |
| Vantaa | 200406 | VANTAAN KAUPUNKI | laaj. | Opetusrak. | 65 381 | 200408 |
| Turku | 200406 | TURKU SCIENCE PARK OY AB | uusi | Opetusrak. | 168 140 | |
| Helsinki | 200406 | SENAATTI-KIINTEISTÖT | uusi | Opetusrak. | 116 400 | 200410 |
| Kaskinen | 200406 | M-REAL OYJ | uusi | Teollisuusrak. | 448 000 | 200406 |
| Vantaa | 200406 | HELSINGIN KAUKOKIITO OY | uusi | Varastorak. | 101 773 | 200407 |
| Turku | 200405 | KIINT OY TURUN KASKENNIITTY | uusi | Asuinrak. | 63 100 | |
| Vantaa | 200405 | VANTAAN KAUPUNKI | uusi | Liikerak. | 58 685 | |
| Helsinki | 200405 | KIINT OY OPETUSTALO | laaj. | Opetusrak. | 61 145 | 200408 |
| Rovaniemi | 200405 | SENAATTI-KIINTEISTÖT | uusi | Opetusrak. | 67 060 | 200405 |
| Kaskinen | 200405 | KASKISTEN PUUTARHA OY | laaj. | Kasvihuone | 59 000 | 200409 |
| Helsinki | 200404 | KIINT OY LIIKETALO LANTERNA | uusi | Liikerak. | 241 800 | 200408 |
| Töysä | 200404 | VELJEKSET KESKINEN OY | laaj. | Liikerak. | 111 220 | 200404 |
| Espoo | 200404 | KIINTEISTÖ OY FMO | uusi | Toimistorak. | 50 420 | |
| Espoo | 200404 | YTV | uusi | Teollisuusrak. | 117 920 | |
| Turku | 200404 | TURUN KAUPUNKI | uusi | Teollisuusrak. | 398 880 | 200405 |
| Kaskinen | 200404 | OY SILVA SHIPPING AB | uusi | Varastorak. | 88 017 | 200405 |
| Oulunsalo | 200403 | OULUNSALON KUNTA | uusi | Liikerak. | 52 740 | 200404 |
| Lahti | 200401 | PÄIJÄT-HÄMEEN JÄTEHUOLTO OY | uusi | Teollisuusrak. | 92 000 | 200405 |
| Vantaa | 200401 | KIINT OY VTI TEHDAS | laaj. | Teollisuusrak. | 75 106 | 200402 |
| Vantaa | 200401 | OY KWH FREEZE AB | uusi | Varastorak. | 60 864 | |
| Helsinki | 200312 | KIINTEISTÖ OY MIKONKATU 11 | laaj. | Liikerak. | 65 000 | |
| Lempäälä | 200312 | KIINTEISTÖ OY IDEAPARK AB | uusi | Liikerak. | 843 000 | |
| Helsinki | 200312 | KIINT OY RUOHOLAHDEN SULKKA | uusi | Toimistorak. | 50 770 | 200411 |
| Turku | 200312 | KIINT OY KUPITTAAN ASEMAKESKUS | uusi | Toimistorak. | 91 600 | |
| Tampere | 200312 | TAMPEREEN KAUPUNKI | uusi | Opetusrak. | 59 500 | 200402 |
| Helsinki | 200312 | SENAATTI-KIINTEISTÖT | uusi | Opetusrak. | 129 150 | 200403 |
| Kokkola | 200312 | KOKKOLAN HALPA-HALLI OY | laaj. | Varastorak. | 158 670 | 200402 |
| Vantaa | 200311 | KIINT OY VANTAANPORTIN LIIKETILAT | uusi | Liikerak. | 264 320 | 200402 |
| Vöyri | 200310 | AB HEIKIUS WOODCONSTRUCTIONS OY | uusi | Teollisuusrak. | 55 800 | |
| Tornio | 200309 | AVESTAPOLARIT STAINLESS OY | laaj. | Teollisuusrak. | 61 640 | 200309 |
| Vantaa | 200308 | KOY TIKKURILAN LAUREA II | uusi | Opetusrak. | 73 850 | 200309 |
| Suolahti | 200308 | VALTRA OY AB | laaj. | Teollisuusrak. | 53 670 | |
| Kotka | 200306 | KAAKKOIS-SUOMEN RAKENNUSRYHMÄ OY | uusi | Varastorak. | 67 410 | |
| Riihimäki | 200305 | VALIO OY HERAJOEN MEIJERI | laaj. | Teollisuusrak. | 63 350 | 200308 |
| Espoo | 200304 | LEPPÄVAARAN LIIKEKESKUS OY | uusi | Liikerak. | 501 000 | 200306 |
| Haapavesi | 200304 | HAAPAVEDEN KAUPUNKI | uusi | Teollisuusrak. | 111 428 | |

Lähde: Väestörekisterikeskus, Väestötietojärjestelmä

Tiedustelut: Rolf Ahlfors (09) 22 9161

Postitus
2 lk kirje

Port Payé
Finlande
126676

Suomen
Posti Oyj

SVT
Suomen virallinen tilasto
Finlands officiella statistik
Official Statistics of Finland

Rakentaminen 2005:5
Byggandet
Construction

Myynti

Tilastokeskus, myyntipalvelu
PL 4C
00022 TILASTOKESKUS
Puh. (09) 1734 2011
Fax (09) 1734 2500
myynti@tilastokeskus.fi
www.tilastokeskus.fi

Käyntiosoite

Työpajankatu 13
00580 Helsinki

ISSN 0784-8390/Rakentaminen
ISSN 1238-7142/Talonrakentaminen ja Suhdanteet

Tuotenumero 9579

AE