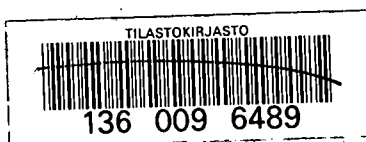
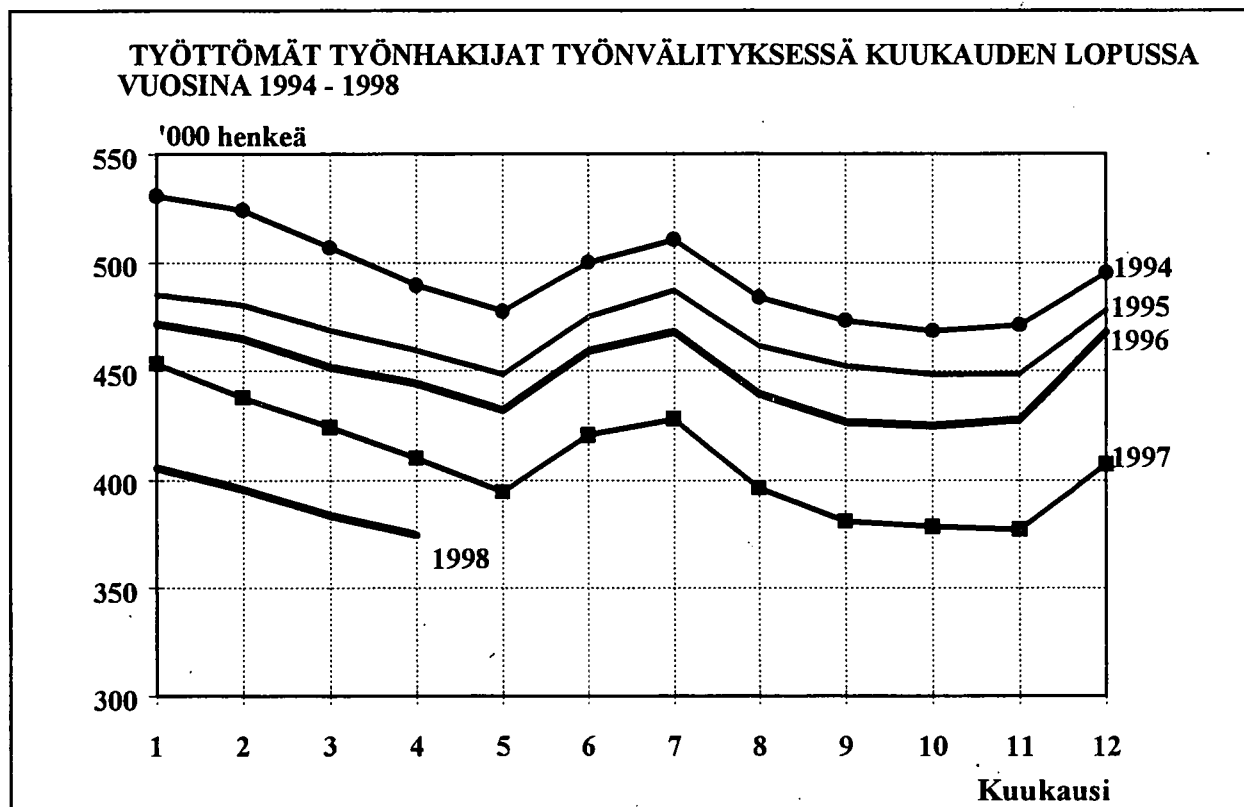


TYÖMINISTERIÖN TILASTOJA

1998 Huhtikuu

Työmarkkinat TM 1998:4



SISÄLLYS

I TILANNEKATSAUSTAULUT

Sivu

1. Yhteenveto julkaisuun sisältyvistä tärkeimmistä kuukausitiedoista	1
2. Työttömät työnhakijat ja avoimet työpaikat työnvälityksessä sekä vertailu edelliseen vuoteen	2
3. Työttömät työnhakijat, lomautetut ja lyhennetyllä työviikolla olevat TE-keskuksittain	2
4. Työttömät työnhakijat, lomautetut ja avoimet työpaikat toimialan mukaan	3
5. Työttömät työnhakijat ja avoimet työpaikat ammattiryhmittäin	4
6. Työnhakijat, työttömät ja avoimet työpaikat koulutuksen mukaan	6
7. Työttömät työnhakijat ikäryhmittäin ja TE-keskuksittain	8
8. Työttömät työnhakijat työttömyyden keston mukaan TE-keskuksittain	8
9. Eri tukimuotojen piirissä olevat, työvuorotteluun osallistuneet sekä KOVA-koulutuksen aloittaneet	9
10. Työnhakijat työllisyyden mukaan TE-keskuksittain	9
11. Avoimet työpaikat ammattiryhmittäin ja TE-keskuksittain	10
12. Työttömät työnhakijat ammattiryhmittäin ja TE-keskuksittain	10
13. Työttömät työnhakijat työttömyyden keston ja iän mukaan	11
14. Työttömät työnhakijat työttömyyden keston mukaan ammattiryhmittäin	11

II KUUKAUSIKERTOMUSTAULUT

15. Kuukauden aikana alkaneet työttömyysjaksot aikaisemman toiminnan mukaan TE-keskuksittain	12
16. Kuukauden aikana työvoimatoimistoissa olleet työnhakijat ja avoimet työpaikat TE-keskuksittain	12
17. Kuukauden aikana avoinna olleet ja täytetyt työpaikat ammattiryhmittäin	13
18. Kuukauden aikana työnhakijana olleet ja työnhaun päättäneet ammattiryhmittäin	13
19. Työnvälitykset ja muut tapahtumat kuukauden aikana TE-keskuksittain	14
20. Palkkaperusteisilla toimenpiteillä työllistetyt eräissä ryhmissä TE-keskuksittain	14
21. Palkkaperusteisilla toimenpiteillä työllistetyt kuukauden lopussa TE-keskuksittain	15
22. Työvoimakoulutuksessa olevat tavoiteammatin ja kouluttavan TE-keskuksen mukaan	16
Kuntien työttömyysasteet	17
Taulukoiden selityksiä	18
Työnvälitystilastossa käytettävä ammattiluokitus	20

TAULUKKO 1. YHTEENVETO JULKAISUUN SISÄLTYVISTÄ TÄRKEIMMISTÄ KUUKAUSITIEDOISTA

	Huhtikuu 1998	Maaliskuu 1998	Huhtikuu 1997	Muutos edelliseen vuoteen %
TILANNE KUUKAUDEN LOPUSSA:				
Avoimet työpaikat	24712	26928	19520	26.6
Työttömät työnhakijat	374712	383614	409934	-8.6
-miehet	199243	206087	223773	-11.0
-naiset	175469	177527	186161	-5.7
-lomautetut	10995	12609	11627	-5.4
Lyhennetyllä työviikolla	5203	5463	6906	-24.7
Työssä olevat	134275	134221	144220	-6.9
Työvoiman ulkopuolella	69666	61138	78163	-10.9
Työttömyyseläkettä saavat	44277	44080	40227	10.1
Työnhakijat yhteensä	628133	628516	679450	-7.6
Työttömät ilman lomautettuja	363717	371005	398307	-8.7
-alle 25-vuotiaat	43419	44761	51519	-15.7
-yli vuoden työttömänä	115470	116849	125548	-8.0
Työvoimakoulutuksessa	48995	49766	54832	-10.6
Työmarkkinatuen työharjoittelussa	11330	11546	10981	3.2
Vuorottelupaikkaan työllistettyjä	3879	3797	3053	27.1
Palkkaperusteiset toimenpiteet yhteensä	56622	57039	63073	-10.2
- valtiolle sijoitetut	7701	8168	10703	-28.0
- kuntiin sijoitetut	21680	22057	27554	-21.3
- yksityiselle sektorille sijoitetut	27241	26814	24816	9.8

TOIMINTA KUUKAUDEN AIKANA

Avoimet työpaikat	50115	48319	45651	9.8
-kuukauden uudet	26688	29525	27892	-4.3
-täyttyneet työpaikat	28124	23824	28070	0.2
Työttömät työnhakijat	399606	418820	441151	-9.4
-alkaneet työttömyysjaksot	52132	58829	57573	-9.5
-päättäneet työttömyysjaksot	50972	69723	60041	-15.1
Muut työnhakijat	258049	242388	271393	-4.9
Työnhakijat yhteensä	657655	661208	712544	-7.7

TAULUKKO 2. TYÖTTÖMÄT TYÖNHAKIJAT (LOMAUTETUT MUKAANLUKIEIN) JA AVOIMET TYÖPAIKAT TYÖNVÄLITYKSESSÄ SEKÄ VERTAILU EDELLISEEN VUOTEEN, 30.4.1998

TYÖVOIMA- JA ELINKEINO- KESKUSALUE	Huhtikuu 1998	Maaliskuu 1998	Huhtikuu 1997	Muutos		Huhtikuu 1998	Maaliskuu 1998	Huhtikuu 1997	Muutos	
				Huhtik.-98 Huhtik.-97					Huhtik.-98 Huhtik.-97	
	TYÖTTÖMÄT TYÖNHAKIJAT				AVOIMET TYÖPAIKAT					
Uusimaa	77702	79880	90242	-12540		6541	7997	3823		2718
Varsinais-Suomi	28095	29025	29852	-1757		2054	2295	1517		537
Satakunta	19134	19768	21171	-2037		1202	1301	1057		145
Häme	28788	29632	32084	-3296		2111	2909	1626		485
Pirkanmaa	34365	34927	36688	-2323		2273	1653	1091		1182
Kymi	26573	27397	29220	-2647		1047	1644	1103		-56
Etelä-Savo	14316	14902	15709	-1393		859	977	1080		-221
Pohjois-Savo	20816	21295	22229	-1413		2224	1293	2832		-608
Pohjois-Karjala	17234	17476	18300	-1066		1041	1248	782		259
Keski-Suomi	22313	22716	22869	-556		565	817	547		18
Etelä-Pohjanmaa	11889	12283	13824	-1935		801	613	445		356
Pohjanmaa	14501	15001	15669	-1168		856	1233	808		48
Pohjois-Pohjanmaa	28013	28215	29217	-1204		1710	1278	1778		-68
Kainuu	9418	9438	10477	-1059		637	505	325		312
Lappi	21555	21659	22383	-828		791	1165	706		85
Yhteensä	374712	383614	409934	-35222		24712	26928	19520		5192

Luvut tarkoittavat niitä työttömiä työnhakijoita, joiden työhakemus oli laskentapäivänä voimassa ja niitä työpaikkoja, jotka laskentapäivänä olivat edelleen avoinna. Laskentapäivät olivat 30.4.1998, 31.3.1998 ja 30.4.1997.

TAULUKKO 3. TYÖTTÖMÄT TYÖNHAKIJAT, LOMAUTETUT JA LYHENNETYLLÄ TYÖVIKOLLA OLEVAT TE-KESKUKSITTAIN 30.4.1998

TYÖVOIMA- JA ELINKEINO- KESKUSALUE	Työttömät työnhakijat yhteensä lomautetut mukaanluk.	Työttömien osuus työvoi- masta % ¹	TYÖTTÖMÄT ILMAN LOMAUTETTUJA				Lomautetut	Lyhen- netyllä työ- viikolla
			Yhteensä	Alle 25-v. työttömät	Yli 50-v. työttömät	Yli vuoden työttömänä		
Uusimaa	77702	10,5	76115	7399	23989	28192	1587	829
Varsinais-Suomi	28095	12,0	27168	3519	8924	8331	927	309
Satakunta	19134	15,1	18548	2112	6371	5997	586	289
Häme	28788	15,8	28013	3218	9653	10644	775	410
Pirkanmaa	34365	15,3	33305	3791	10483	10286	1060	436
Kymi	26573	16,2	25723	3400	8334	8128	850	508
Etelä-Savo	14316	16,8	13835	1549	4309	4084	481	334
Pohjois-Savo	20816	17,3	20196	2495	5283	5382	620	278
Pohjois-Karjala	17234	20,8	16751	1883	4273	4899	483	149
Keski-Suomi	22313	17,7	21586	2971	6097	7377	727	334
Etelä-Pohjanmaa	11889	12,4	11415	1399	3346	2486	474	320
Pohjanmaa	14501	11,7	14071	2127	4425	4454	430	470
Pohjois-Pohjanmaa	28013	15,8	26915	4123	6438	7404	1098	219
Kainuu	9418	20,9	9139	1012	2469	2041	279	143
Lappi	21555	21,8	20937	2421	5234	5765	618	175
Yhteensä	374712	14,2	363717	43419	109628	115470	10995	5203

¹ Työttömien työnhakijoiden (lomautetut mukaanlukien) prosenttinen osuus työvoimasta, mikä on Tilastokeskuksen työvoimatutkimuksen työvoiman määrä. Tilastokeskus laskee virallisen työttömyysasteen.

TAULUKKO 4. TYÖTTÖMÄT TYÖNHAKIJAT (ILMAN LOMAUTETTUJA), LOMAUTETUT JA AVOIMET TYÖPAIKAT TOIMIALAN MUKAAN, 30.4.1998

TOIMIALA	TYÖTTÖMÄT TYÖNHAKIJAT			Lomautetut	Avoimet työpaikat
	Yhteensä	Miehet	Naiset		
A Maa-, riista- ja metsätalous	10874	7693	3181	654	4231
B Kalatalous	713	541	172	8	10
C Mineraalien kaivuu	816	708	108	43	60
D Teollisuus	30173	18624	11549	1519	3429
E Sähkö-, kaasu- ja vesihuolto	1065	826	239	65	104
F Rakentaminen	22729	20958	1771	2243	1112
G Tukku- ja vähittäiskauppa, ajoneuvojen kauppa ja huolto	16884	6807	10077	295	2162
H Majoitus- ja ravitsemistoiminta	8009	2411	5598	136	1483
I Kuljetus, varastointi ja tietoliikenne	9126	6477	2649	211	760
J Rahoitustoiminta	3158	530	2628	7	146
K Kiinteistö-, liike-elämän- ym. palv.	14552	7413	7139	182	3091
L Julkinen hallinto, maanpuolustus	57974	28354	29620	146	3713
M Koulutus	9233	3458	5775	37	791
N Terv.huolto ja sosiaalipalvelut	28104	4701	23403	121	1409
O Muut yhteiskunnalliset ja henkilökohtaiset palvelut	16386	7520	8866	109	1720
P Työnantajakotitaloudet	1394	814	580	20	256
Q Kv.järjestöt ja ulkomaiset edustustot	106	34	72	1	13
X Toimiala tuntematon	132421	72442	59979	5198	222
Yhteensä A - X	363717	190311	173406	10995	24712

**TAULUKKO 5. TYÖTTÖMÄT TYÖNHAKIJAT (ILMAN LOMAUTETTUJA) JA AVOIMET
TYÖPAIKAT AMMATTIRYHMITÄIN, 30.4.1998**

AMMATTIRYHMÄ	TYÖTTÖMÄT TYÖNHAKIJAT			Avoimet työpaikat
	Yhteensä	Miehet	Naiset	
Tekninen, luonnontiet.,yhteiskunn., ym työ	28238	17019	11219	2006
Tekniikan alan työ	13859	11248	2611	604
Kemian ja fysiikan alan työ	1476	448	1028	47
Biologian alan työ	991	516	475	21
Opetusalan työ	4751	1319	3432	954
Uskonnonalan työ	266	123	143	4
Lainopillinen työ	417	228	189	7
Toimittajan työ, joukkoviestintä	1053	495	558	35
Taide- ja viihdealan työ	3162	1779	1383	36
Kirjasto- ja museoalan työ	831	197	634	47
Muut pääryhmän 0 ammatit	1432	666	766	251
Terveystyö, sosiaalialatyö	31001	2687	28314	1898
Terveystyö- ja sairaanhoitotyö	15314	1026	14288	623
Terveystyön kuntouttava työ	1545	518	1027	57
Hammashoitoalan työ	554	28	526	51
Apteekki-alan työ	300	20	280	31
Eläinlääkintähuolto, ympäristönsuojelu	163	81	82	14
Sosiaalialan työ	7032	538	6494	720
Lasten päivähoitoalan työ	5016	92	4924	318
Psykologinen työ	109	20	89	21
Harrastus- ja vapaa-ajantoiminnan ohjaus	821	300	521	54
Muu pääryhmään 1 kuuluva työ	147	64	83	9
Hallinto- ja toimistotyö	41791	10120	31671	1322
Julkisen hallinnon johtotyö	399	227	172	36
Liiketoimintojen ja järjestöjen johtotyö	5276	3738	1538	131
Henkilöstö- ja työvoima-asiaihin hoito	243	94	149	37
Taloushallinnon suunnittelu- ja tilinpitotyö	3180	514	2666	176
Sihteeri- ja toimistotyö	23274	2405	20869	410
Atk-alan työ	2132	1248	884	355
Pankki- ja vakuutusalan työ	4833	412	4421	113
Matkailualan työ	529	92	437	32
Muu hallinto- ja toimistotyö	1925	1390	535	32
Kaupallinen työ	28834	10339	18495	3357
Mainos- ja markkinointityö	1601	796	805	61
Kiint., palvel. ja arvopap. myynti ja välitys	306	172	134	272
Ostotyö	542	344	198	15
Kauppaedustus- ja konttorimyyntityö	5213	3227	1986	1671
Tavaroiden myyntityö	20905	5724	15181	1317
Muu kaupallinen työ	267	76	191	21
Maa- ja metsätaloustyö, kalastusala	15678	10761	4917	5026
Maatilatalous, eläintenhoito	5615	3108	2507	240
Puutarha- ja puistotyö	3137	927	2210	4666
Riistanhoito, metsästys	7	7	0	0
Kalastus	450	387	63	3
Metsätyö	6458	6323	135	117
Muu maa- ja metsätaloustyö	11	9	2	0

**TAULUKKO 5. TYÖTTÖMÄT TYÖNHAKIJAT (ILMAN LOMAUTETTUJA) JA AVOIMET
TYÖPAIKAT AMMATTIRYHMITTÄIN, 30.4.1998**

AMMATTIRYHMÄ	TYÖTTÖMÄT TYÖNHAKIJAT			Avoimet työpaikat
	Yhteensä	Miehet	Naiset	
Kuljetus- ja liikennetyö	14915	12092	2823	531
Meripäälystötyö	404	389	15	24
Kansi- ja konemiehistötyö	497	473	24	11
Lentokuljetustyö	81	76	5	0
Veturin- ja moottorivaununkuljetustyö	42	42	0	3
Tieliikennetyö	10157	9774	383	329
Liikenteen johto ja liikennepalvelutyö	542	418	124	26
Posti- ja tietoliikennetyö	1726	145	1581	40
Postinkantajantyö	1389	708	681	86
Muu kuljetus- ja liikennetyö	77	67	10	12
Rakennustyö, kaivos- ja louhintatyö	35664	34909	755	1088
Kaivos- ja louhintatyö	575	568	7	9
Öljynporaus, turpeennosto	131	129	2	37
Talorakennustyö	29709	29159	550	697
Maa- ja vesirakennustyö	1457	1447	10	211
Työkoneiden käyttö	3792	3606	186	134
Teollinen työ	82664	60571	22093	4129
Tekstiilityö	1640	274	1366	13
Ompelutyö	7324	352	6972	114
Jalkine- ja nahkatyö	989	299	690	10
Teräs-, metallitehdas-, takomo- ja valimotyö	1039	909	130	214
Hienomekaaninen työ	695	552	143	8
Konepaja- ja rakennusmetallityö	23580	22355	1225	1218
Sähkötyö	9200	7992	1208	455
Puutyö	6907	5811	1096	169
Maalaustyö	1136	974	162	44
Radio-, tv-, elokuva- ja videotekninen työ	156	138	18	0
Graafinen työ	3041	1613	1428	72
Lasi-, keraaminen- ja tiilityö	486	237	249	3
Elintarviketeollisuustyö	4222	1776	2446	314
Kemianprosessityö	783	623	160	18
Massa- ja paperityö	1706	1302	404	112
Kumi- ja muovituotetyö	1214	799	415	53
Muu teollinen työ	1107	765	342	73
Kiinteiden koneiden käyttö	271	261	10	5
Pakkaus-, varasto- ja ahtaustyö	7086	4448	2638	309
Sekatyö	10082	9091	991	925
Palvelutyö	44269	10386	33883	4072
Vartiointi- ja suojelutyö	1160	1037	123	129
Majoitusliike- ja suurpalvelutyö	16009	3650	12359	804
Tarjoilutyö	7279	1565	5714	995
Kotitaloustyö	336	7	329	144
Kiinteistönhoito- ja siivoustyö	15819	3301	12518	1481
Hygienian ja kauneudenhoitotyö	2107	87	2020	213
Pesula- ja siilitystyö	610	88	522	37
Ammattimainen urheilu- ja liikuntatyö	169	126	43	5
Sotilastyö	69	66	3	7
Muu palvelutyö	711	459	252	257
Muulla luokittelematon työ	40663	21427	19236	1283
Koululaiset ja opiskelijat	774	450	324	192
Ilman ammattia olevat	33268	18052	15216	1091
Ammattinvaihtajat	4553	1948	2605	0
Vastavalmistuneet	2068	977	1091	0
Yhteensä	363717	190311	173406	24712

TAULUKKO 6. TYÖNHAKIJAT JA AVOIMET TYÖPAIKAT KOULUTUKSEN MUKAAN 30.4.1998

KOULUTUSASTE KOULUTUSALA TAI TUTKINTO	KAIKKI TYÖNHAKIJAT					Avoimet työpaikat
	Yhteensä	Työttömät ilman lomautett.	Työttömistä vastavalmistuneet	Valtion työllistämät	Kuntien työllistämät	
Perusasteen alempi koulutus	182522	113536	330	1475	4504	1464
Perusasteen ylempi koulutus	105524	58291	706	748	3639	2073
Keskikoulututkinto	25428	16155	65	302	689	126
Peruskoulututkinto	76871	40179	615	421	2795	1938
Muu yleissivistävä koulutus	3225	1957	26	25	155	9
Keskiasteen alempi koulutus	166172	100018	4618	1903	7479	516
Kansankorkeakoulu	422	240	1	2	14	0
Humanistinen ja esteettinen koul.	2266	1376	45	23	116	0
Opettajakoulutus	1377	705	68	7	84	3
Merkantti, kaupakoulu	17416	10055	200	450	829	17
Muu kaupallinen koulutus	6486	3949	88	156	227	3
Metallialan koulutus	28314	18649	491	288	831	158
Sähköalan koulutus	6298	4042	92	102	166	20
Rakennusalan koulutus	15900	10447	287	164	504	19
Puuteollisuuden koulutus	5802	3863	132	61	245	16
Tekstiili- ja vaatetusteoll. koulutus	7487	4466	102	53	412	2
Muu teollisuusammattien koulutus	7587	4805	226	97	293	33
Liikenteen koulutus	2362	1569	112	22	74	3
Perushoitaja	6524	3156	289	8	465	26
Lastenhoitaja	1567	728	26	5	83	12
Sosiaalialan hoitajakoulutus	5620	2747	163	15	517	11
Muu hoitoalan koulutus	10679	5528	1156	111	667	31
Maa- ja metsätalousalan koulutus	8766	5495	307	126	260	20
Vartiointi- ja suojelualueen koulutus	423	265	32	11	11	3
Koti- ja laitostalouden koulutus	11709	6665	311	70	705	24
Hotelli- ja ravitsemispalv. koulutus	16093	9353	454	114	840	91
Parturit ja kampaajat	2249	1406	17	10	94	22
Muu erityisalojen koulutus	544	334	17	6	29	1
Koulutusala tuntematon	281	175	2	2	13	1
Keskiasteen ylempi koulutus	115684	61232	4733	2381	4285	755
Ylioppilas	31967	15127	1539	313	1012	287
Muu yleissivistävä koulutus	1612	896	27	17	47	0
Humanistinen ja esteettinen koul.	3169	1851	243	31	205	2
Opettajakoulutus	246	129	3	3	16	3
Merkonomi (kauppaopisto)	36197	18982	1132	1551	1478	155
Muu kaupallinen koulutus	777	440	16	11	37	5
Teknikko (-1988)	10074	5903	65	177	254	25
Muu teknisen alan koulutus	16513	9915	960	161	607	63
Liikenteen koulutus	366	254	7	4	5	1
Sairaanhoitaja	2521	1294	119	10	88	111
Muu hoitoalan koulutus	3089	1457	107	26	140	37
Maa- ja metsätalousalan koulutus	1264	762	47	42	39	2
Hotelli- ja ravitsemisalan koulutus	5944	3155	346	32	277	38
Muu erikoisalojen koulutus	1871	1019	119	3	78	25
Koulutusala tuntematon	74	48	3	0	2	1

TAULUKKO 6. TYÖNHAKIJAT JA AVOIMET TYÖPAIKAT KOULUTUKSEN MUKAAN 30.4.1998

KOULUTUSASTE KOULUTUSALA TAI TUTKINTO	KAIKKI TYÖNHAKIJAT					Avoimet työpaikat
	Yhteensä	Työttömät ilman lomautett.	Työttömistä vastaval- mistuneet	Valtion työllistämät	Kuntien työllistämät	
Alin korkea-aste	28336	14293	1575	400	1129	214
Humanistinen ja esteettinen koul.	1990	1209	146	29	83	3
Lastentarhanopettaja (-85)	767	322	2	2	19	4
Muu opettajakoulutus	1082	577	41	11	54	19
Kauppa- ja hallintoalan koulutus	1580	798	38	65	68	10
Insinööri (-1989)	4622	2628	33	72	96	24
Teknikko (1989-)	2867	1544	151	71	103	37
Liikenteen koulutus	38	25	0	0	0	0
Erikoissairaanhoitaja	6573	3153	592	20	332	59
Terveystenhoitaja	1958	886	121	5	94	4
Sosiaalialan ohjaaja	1836	769	140	31	150	10
Muu hoitoalan koulutus	1971	782	119	20	48	35
Maa- ja metsätalousalan koulutus	1377	768	81	62	30	6
Erikoisalan koul. tai koul.tuntemat.	1675	832	111	12	52	3
Alempi kand.asteen koulutus	8709	4848	526	188	202	211
Hum. kand.	1149	671	18	35	30	5
Muu humanistinen ja esteett. koul.	425	266	22	12	11	1
Peruskoulun luokanopettaja	363	197	8	5	11	115
Lastentarhan opettaja (1986-)	573	222	6	1	13	8
Muu opettajakoulutus	428	242	6	1	11	35
Ekonomi (vanha)	969	581	3	19	16	1
Muu yhteiskuntatieteellinen koul.	1729	964	129	61	29	8
Insinööri (1990-)	1631	850	140	26	43	27
Luonnontieteiden kand.	528	321	42	21	6	2
Liikenteen koulutus	167	120	5	1	3	1
Hoitoalan koulutus	574	307	128	2	23	8
Maa- ja metsätalousalan koulutus	21	12	9	0	1	0
Erikoisalan koul. tai koul.tuntemat.	152	95	10	4	5	0
Ylempi kand.asteen koulutus	13552	7136	657	515	233	88
Fil.kand., humanistinen pääaine	2083	1074	108	92	38	1
Muu humanist. ja esteett. koulutus	891	533	47	17	16	1
Kasvatustiet.kand., opettajakoul.	463	201	33	0	1	12
Fil.kand., opettajakoulutus	406	200	20	12	3	9
Muu opettajakoulutus	274	145	14	4	4	8
Oikeustieteen kandidaatti	720	408	61	40	8	5
Kauppatiet.kand., taloustiet.kand.	598	348	33	16	7	0
Ekonomi (uusi)	766	433	33	21	7	7
Valtiotiet. kandidaatti	800	427	35	53	23	0
Yhteiskuntatiet.kandidaatti	753	370	43	49	18	4
Muu yhteiskuntatiet. koulutus	1110	492	60	66	40	15
Dipl.insinööri	1508	857	52	35	16	2
Arkkitehti	520	252	8	18	11	1
Fil.kand., matem.-luonnontiet.pääa.	1350	720	64	65	19	1
Lääketiet.lis.	239	108	1	2	1	14
Hammaslääketiet.lis.	191	68	8	1	4	3
Muu hoitoalan koulutus	197	106	4	4	3	2
Maa- ja metsätiet. kandidaatti	342	182	27	11	7	0
Muu maa- ja metsätiet. koulutus	235	137	6	6	2	1
Erikoisalan koul. tai koul. tuntemat.	106	75	0	3	5	2
Tutkijakoulutus tai vastaava	778	448	22	35	3	16
Koulutusaste tuntematon	6856	3915	322	60	206	19375
Yhteensä	628133	363717	13489	7705	21680	24712

TAULUKKO 7. TYÖTTÖMÄT TYÖNHAKIJAT (ILMAN LOMAUTETTUJA) IKÄRYHMITÄIN JA TE-KESKUKSITTAIN, 30.4.1998

TYÖVOIMA- JA ELINKEINO- KESKUSALUE	IKÄRYHMÄ	IKÄRYHMÄ											YHT.
		15-19	20-24	25-29	30-34	35-39	40-44	45-49	50-54	55-59	60-64	65+	
Uusimaa	Hlöä	1396	6003	7717	9383	9159	8894	9574	9027	12477	2454	31	76115
	%	2	8	10	12	12	12	13	12	16	3	0	100
Varsinais-Suomi	Hlöä	725	2794	2818	3009	2742	2956	3200	3182	4740	996	6	27168
	%	3	10	10	11	10	11	12	12	17	4	0	100
Satakunta	Hlöä	422	1690	1706	1958	1853	2111	2437	2272	3549	547	3	18548
	%	2	9	9	11	10	11	13	12	19	3	0	100
Häme	Hlöä	710	2508	2601	2909	2800	3186	3646	3515	5238	898	2	28013
	%	3	9	9	10	10	11	13	13	19	3	0	100
Pirkanmaa	Hlöä	650	3141	3513	3872	3686	3790	4170	3834	5598	1045	6	33305
	%	2	9	11	12	11	11	13	12	17	3	0	100
Kymi	Hlöä	712	2688	2593	2653	2631	2853	3259	2978	4574	777	5	25723
	%	3	10	10	10	10	11	13	12	18	3	0	100
Etelä-Savo	Hlöä	350	1199	1312	1494	1593	1777	1801	1740	2201	364	4	13835
	%	3	9	10	11	12	13	13	13	16	3	0	100
Pohjois-Savo	Hlöä	420	2075	2231	2314	2456	2626	2791	2180	2749	352	2	20196
	%	2	10	11	12	12	13	14	11	14	2	0	100
Pohjois-Karjala	Hlöä	336	1547	1690	1962	2108	2464	2371	1839	2129	305	0	16751
	%	2	9	10	12	13	15	14	11	13	2	0	100
Keski-Suomi	Hlöä	559	2412	2330	2458	2516	2587	2627	2277	3280	539	1	21586
	%	3	11	11	11	12	12	12	11	15	3	0	100
Etelä-Pohjanmaa	Hlöä	273	1126	1258	1237	1338	1361	1476	1351	1681	314	0	11415
	%	2	10	11	11	12	12	13	12	15	3	0	100
Pohjanmaa	Hlöä	432	1695	1526	1534	1367	1489	1603	1478	2332	609	6	14071
	%	3	12	11	11	10	11	11	11	17	4	0	100
Pohjois-Pohjanmaa	Hlöä	839	3284	3135	3337	3282	3358	3242	2568	3317	552	1	26915
	%	3	12	12	12	12	13	12	10	12	2	0	100
Kainuu	Hlöä	234	778	924	1088	1181	1280	1185	962	1342	165	0	9139
	%	3	9	10	12	13	14	13	11	15	2	0	100
Lappi	Hlöä	427	1994	2279	2706	2855	2748	2694	2052	2800	378	4	20937
	%	2	10	11	13	14	13	13	10	13	2	0	100
Yhteensä	Hlöä	8485	34934	37633	41914	41567	43480	46076	41255	58007	10295	71	363717
	%	2	10	10	12	11	12	13	11	16	3	0	100

TAULUKKO 8. TYÖTTÖMÄT TYÖNHAKIJAT (ILMAN LOMAUTETTUJA) TYÖTTÖMYYDEN KESTON MUKAAN TE-KESKUKSITTAIN, 30.4.1998

TYÖVOIMA- JA ELINKEINO- KESKUSALUE	TYÖTTÖMYYDEN KESTÖ, VIIKKOA	TYÖTTÖMYYDEN KESTÖ, VIIKKOA										Yht.	Keskim.
		Alle 1	1-2	3-4	5-8	9-12	13-26	27-52	53-78	79-104	Yli 104		
Uusimaa	Hlöä	1278	2920	3634	6212	5090	14468	14776	8390	5671	13676	76115	60
	%	2	4	5	8	7	19	19	11	7	18	100	
Varsinais-Suomi	Hlöä	838	1489	1642	2716	2027	5110	5146	2836	1472	3892	27168	52
	%	3	5	6	10	7	19	19	10	5	14	100	
Satakunta	Hlöä	516	768	1149	1750	1289	3782	3402	1931	1147	2814	18548	52
	%	3	4	6	9	7	20	18	10	6	15	100	
Häme	Hlöä	509	1093	1513	2152	1784	5362	5137	2676	1845	5942	28013	66
	%	2	4	5	8	6	19	18	10	7	21	100	
Pirkanmaa	Hlöä	828	1500	2208	3022	2330	6770	6532	3072	1976	5067	33305	54
	%	2	5	7	9	7	20	20	9	6	15	100	
Kymi	Hlöä	799	1111	1471	2259	1729	5391	4954	2468	1597	3944	25723	54
	%	3	4	6	9	7	21	19	10	6	15	100	
Etelä-Savo	Hlöä	360	596	737	1237	817	3175	2889	1351	815	1858	13835	51
	%	3	4	5	9	6	23	21	10	6	13	100	
Pohjois-Savo	Hlöä	625	1051	1254	1998	1424	4307	4211	1778	1088	2460	20196	47
	%	3	5	6	10	7	21	21	9	5	12	100	
Pohjois-Karjala	Hlöä	429	683	892	1685	1135	3617	3492	1683	1044	2091	16751	48
	%	3	4	5	10	7	22	21	10	6	12	100	
Keski-Suomi	Hlöä	430	863	957	1738	1330	4521	4510	2101	1299	3837	21586	61
	%	2	4	4	8	6	21	21	10	6	18	100	
Etelä-Pohjanmaa	Hlöä	332	630	780	1283	806	2858	2319	972	552	883	11415	38
	%	3	6	7	11	7	25	20	9	5	8	100	
Pohjanmaa	Hlöä	342	546	789	1283	890	3055	2782	1250	913	2221	14071	56
	%	2	4	6	9	6	22	20	9	6	16	100	
Pohjois-Pohjanmaa	Hlöä	835	1402	1654	2627	1982	5899	5242	2410	1586	3278	26915	47
	%	3	5	6	10	7	22	19	9	6	12	100	
Kainuu	Hlöä	362	514	594	927	734	2207	1804	817	486	694	9139	37
	%	4	6	6	10	8	24	20	9	5	8	100	
Lappi	Hlöä	672	965	1265	1860	1553	4910	4020	1984	1283	2425	20937	44
	%	3	5	6	9	7	23	19	9	6	12	100	
Yhteensä	Hlöä	9155	16131	20539	32749	24920	75432	71216	35719	22774	55082	363717	54
	%	3	4	6	9	7	21	20	10	6	15	100	

TAULU 9. ERI TUKIMUOTOJEN PIIRISSÄ OLEVAT HENKILÖT JA TYÖVUOROTTELUUN OSALLISTUNEET 30.4.1998, SEKÄ KOVA-KOULUTUKSEN ALOITTANEET KUUKAUDEN AIKANA TE-KESKUKSITTAIN

TYÖVOIMA- JA ELINKEINO-KESKUSALUE	Työttömät työnhakijat	Työttömät kassan jäsenet	Työmarkkinatukeen oikeutetut	Työttömyyseläkkeen saajat ¹	Vuorotteluvapaalle jääneet	Vuorottelu-paikkaan välitetyt	KOVA- ² koulutuksen aloittaneet
Uusimaa	77702	30127	42708	8611	1424	1246	6
Varsinais-Suomi	28095	13360	14054	4007	344	322	1
Satakunta	19134	10035	9562	2978	150	151	0
Häme	28788	12601	14951	4048	247	218	0
Pirkanmaa	34365	17108	17340	4370	353	325	0
Kymi	26573	12598	13962	3893	278	295	0
Etelä-Savo	14316	6514	7667	1672	129	107	0
Pohjois-Savo	20816	9715	11402	1943	200	174	0
Pohjois-Karjala	17234	8199	9246	1445	132	133	2
Keski-Suomi	22313	10146	11977	2489	250	249	2
Etelä-Pohjanmaa	11889	5596	6374	1420	103	85	0
Pohjanmaa	14501	6972	7560	1991	149	139	0
Pohjois-Pohjanmaa	28013	14182	13926	2323	323	274	0
Kainuu	9418	5566	4191	939	58	52	0
Lappi	21555	11860	10186	2148	130	109	3
Yhteensä	374712	174579	195106	44277	4270	3879	14

¹ Ei sisälly työttömien työnhakijoiden lukumääriin

² KOVA = Pitkäaikaistyöttömien omaehtoisen opiskelun tuen avulla koulutuksen aloittaneet

TAULU 10. TYÖNHAKIJAT TYÖLLISYDEN MUKAAN TE-KESKUKSITTAIN, 30.4.1998

TYÖVOIMA- JA ELINKEINO-KESKUSALUE	TYÖNHAKIJAT						
	Yhteensä	Työssä olevat	Työttömät	Lomautetut	Lyhennetyllä työviikolla	Työvoiman ulkopuolella	Työttömyyseläkkeellä
Uusimaa	122988	24497	76115	1587	829	11349	8611
Varsinais-Suomi	47761	10225	27168	927	309	5125	4007
Satakunta	34996	8346	18548	586	289	4249	2978
Häme	46457	9582	28013	775	410	3629	4048
Pirkanmaa	55920	12113	33305	1060	436	4636	4370
Kymi	44863	8875	25723	850	508	5014	3893
Etelä-Savo	26040	5797	13835	481	334	3921	1672
Pohjois-Savo	36270	8311	20196	620	278	4922	1943
Pohjois-Karjala	28022	5864	16751	483	149	3330	1445
Keski-Suomi	35114	7407	21586	727	334	2571	2489
Etelä-Pohjanmaa	21266	4658	11415	474	320	2979	1420
Pohjanmaa	25751	6052	14071	430	470	2737	1991
Pohjois-Pohjanmaa	50473	10209	26915	1098	219	9709	2323
Kainuu	16515	4211	9139	279	143	1804	939
Lappi	35697	8128	20937	618	175	3691	2148
Yhteensä	628133	134275	363717	10995	5203	69666	44277

TAULUKKO 11. AVOIMET TYÖPAIKAT AMMATTIRYHMITÄIN JA TE - KESKUKSITTAIN, 30.4.1998

TYÖVOIMA- JA ELINKEINO- KESKUSALUE	AMMATTIRYHMÄ												
	0	1	2	3	4	5		6		7-8	9	X	Yht.
						siitä 44		siitä 62					
Uusimaa	701	802	687	1446	482	3	288	259	220	660	1216	0	6541
Varsinais-Suomi	113	214	102	216	466	25	58	109	95	425	336	15	2054
Satakunta	80	32	45	119	107	0	21	78	62	326	226	168	1202
Häme	83	84	55	259	776	8	19	142	68	297	151	245	2111
Pirkanmaa	153	107	84	338	161	0	31	70	40	424	905	0	2273
Kymi	77	62	38	70	228	0	34	60	48	361	117	0	1047
Etelä-Savo	38	40	34	68	350	5	7	66	17	127	129	0	859
Pohjois-Savo	73	68	29	60	1512	33	14	108	27	23	53	284	2224
Pohjois-Karjala	76	49	16	308	156	5	7	25	16	145	259	0	1041
Keski-Suomi	81	55	33	92	56	4	7	38	27	81	120	2	565
Etelä-Pohjanmaa	85	49	24	102	245	1	7	17	9	171	100	1	801
Pohjanmaa	147	133	63	89	257	0	11	13	9	78	64	1	856
Pohjois-Pohjanmaa	180	170	71	120	206	30	14	76	39	592	113	168	1710
Kainuu	16	12	12	28	16	0	4	11	11	14	224	300	637
Lappi	103	21	29	42	8	3	9	16	9	405	59	99	791
Yhteensä	2006	1898	1322	3357	5026	117	531	1088	697	4129	4072	1283	24712

Ammattiryhmittäisten koodien selitykset:

0 = Tekninen, luonnontieteellinen, yhteiskunnallinen ym työ
 1 = Terveystieteellinen, sosiaalialan työ
 2 = Hallinto- ja toimistotyö
 3 = Kaupallinen työ
 4 = Maa- ja metsätaloustyö, kalastus
 siitä 44 = metsätyö

5 = Kuljetus- ja liikennetyö
 6 = Rakennustyö, kaivos- ja louhintatyö
 siitä 62 = talonrakennustyö
 7-8 = Teollinen työ
 9 = Palvelutyö
 X = Muualla luokittelematon työ

TAULUKKO 12. TYÖTTÖMÄT TYÖNHAKIJAT (ILMAN LOMAUTETTUJA) AMMATTIRYHMITÄIN JA TE-KESKUKSITTAIN, 30.4.1998

TYÖVOIMA- JA ELINKEINO- KESKUSALUE	AMMATTIRYHMÄ												
	0	1	2	3	4	5		6		7-8	9	X	Yht.
						siitä 44		siitä 62					
Uusimaa	8183	4993	12212	7034	881	131	3778	6197	5352	15079	8526	9232	76115
Varsinais-Suomi	2419	2087	3246	2214	589	91	1173	1957	1600	6708	3230	3545	27168
Satakunta	1157	1703	1961	1545	557	121	698	1592	1316	5125	2341	1869	18548
Häme	1926	2087	3132	2356	729	175	1027	2902	2488	7283	3433	3138	28013
Pirkanmaa	2822	3032	3996	2915	746	220	1060	2858	2424	8760	3989	3127	33305
Kymi	1719	2326	2591	1987	886	204	1105	2581	2067	5951	3436	3141	25723
Etelä-Savo	819	1276	1182	1058	1140	548	652	1596	1326	2783	1689	1640	13835
Pohjois-Savo	1112	1914	1884	1469	1540	769	845	2390	2023	4393	2261	2388	20196
Pohjois-Karjala	1061	1561	1413	1091	1462	792	621	2040	1703	3445	2060	1997	16751
Keski-Suomi	1556	2104	2278	1611	1188	555	819	2321	1913	5021	2555	2133	21586
Etelä-Pohjanmaa	612	1337	1170	987	624	171	479	1190	951	2744	1334	938	11415
Pohjanmaa	941	1603	1600	1125	668	175	537	989	825	3414	1860	1334	14071
Pohjois-Pohjanmaa	2012	2544	2507	1783	1699	773	954	3048	2477	5864	3434	3070	26915
Kainuu	535	704	726	503	966	602	326	1363	1059	1814	1256	946	9139
Lappi	1364	1730	1893	1156	2003	1131	841	2640	2185	4280	2865	2165	20937
Yhteensä	28238	31001	41791	28834	15678	6458	14915	35664	29709	82664	44269	40663	363717

TAULUKKO 13. TYÖTTÖMÄT TYÖNHAKIJAT (ILMAN LOMAUTETTUJA) TYÖTTÖMYYDEN KESTON JA IÄN MUKAAN, 30.4.1998

IKÄRYHMÄ	TYÖTTÖMYYDEN KESTO, VIIKKOA												
	ALLE 1	1-2	3-4	5-8	9-12	13-26	27-52	53-78	79-104	YLI 104	YHT.	KM.	
15 - 19	Hiöä	693	845	870	2062	1000	1901	1045	46	20	3	8485	13
	%	8	10	10	24	12	22	12	1	0	0	100	
20 - 24	Hiöä	1703	2523	3107	5891	3853	9540	6341	1237	477	262	34934	19
	%	5	7	9	17	11	27	18	4	1	1	100	
25 - 29	Hiöä	1119	2183	2740	4228	3265	9824	8465	2828	1413	1568	37633	31
	%	3	6	7	11	9	26	22	8	4	4	100	
30 - 34	Hiöä	1192	2231	2720	4148	3420	10171	9414	3773	2033	2812	41914	37
	%	3	5	6	10	8	24	22	9	5	7	100	
35 - 39	Hiöä	1093	2095	2663	3819	3218	9473	9084	4015	2274	3833	41567	43
	%	3	5	6	9	8	23	22	10	5	9	100	
40 - 44	Hiöä	1109	1977	2513	3816	3066	9681	9310	4330	2569	5109	43480	48
	%	3	5	6	9	7	22	21	10	6	12	100	
45 - 49	Hiöä	1065	1872	2501	3800	2987	9933	9558	4771	3027	6562	46076	54
	%	2	4	5	8	6	22	21	10	7	14	100	
50 - 54	Hiöä	836	1590	2065	3192	2526	8040	8445	4950	2961	6650	41255	60
	%	2	4	5	8	6	19	20	12	7	16	100	
55 - 59	Hiöä	289	696	1153	1512	1327	5803	7806	7928	6331	25162	58007	109
	%	0	1	2	3	2	10	13	14	11	43	100	
60 - 64	Hiöä	56	119	207	281	258	1061	1745	1835	1642	3091	10295	97
	%	1	1	2	3	3	10	17	18	16	30	100	
YLI 64	Hiöä	0	0	0	0	0	4	3	6	27	31	71	120
	%	0	0	0	0	0	6	4	8	38	44	100	
Yht.	Hiöä	9155	16131	20539	32749	24920	75431	71216	35719	22774	55083	363717	54
	%	3	4	6	9	7	21	20	10	6	15	100	

TAULUKKO 14. TYÖTTÖMÄT TYÖNHAKIJAT (ILMAN LOMAUTETTUJA) TYÖTTÖMYYDEN KESTON MUKAAN AMMATTIRYHMITTÄIN, 30.4.1998

AMMATTIRYHMÄ ¹	TYÖTTÖMYYDEN KESTO, VIIKKOA												
	ALLE 1	1-2	3-4	5-8	9-12	13-26	27-52	53-78	79-104	YLI 104	YHT.	KM.	
0	Hiöä	744	1375	1832	2546	2023	6096	5632	2752	1734	3504	28238	48
	%	3	5	6	9	7	22	20	10	6	12	100	
1	Hiöä	1504	2306	2682	3516	2749	7530	5981	1895	1095	1743	31001	31
	%	5	7	9	11	9	24	19	6	4	6	100	
2	Hiöä	929	1666	2577	3670	2905	7934	8484	4729	2861	6036	41791	52
	%	2	4	6	9	7	19	20	11	7	14	100	
3	Hiöä	531	1052	1538	2372	1860	5171	5680	3114	2130	5386	28834	61
	%	2	4	5	8	6	18	20	11	7	19	100	
4	Hiöä	331	614	712	1045	923	4123	3333	1528	903	2166	15678	52
	%	2	4	5	7	6	26	21	10	6	14	100	
5	Hiöä	309	569	694	1095	838	2865	2884	1838	1039	2784	14915	61
	%	2	4	5	7	6	19	19	12	7	19	100	
6	Hiöä	672	1323	1580	2825	2250	9133	6862	3028	2003	5988	35664	57
	%	2	4	4	8	6	26	19	8	6	17	100	
7-8	Hiöä	1643	2750	3607	6454	4632	15753	15736	9365	6293	16431	82664	65
	%	2	3	4	8	6	19	19	11	8	20	100	
9	Hiöä	1138	2063	2628	3908	2973	8609	9424	4342	2877	6307	44269	52
	%	3	5	6	9	7	19	21	10	6	14	100	
X	Hiöä	1354	2413	2689	5318	3767	8219	7198	3128	1839	4738	40663	45
	%	3	6	7	13	9	20	18	8	5	12	100	
Yht.	Hiöä	9155	16131	20539	32749	24920	75433	71214	35719	22774	55083	363717	54
	%	3	4	6	9	7	21	20	10	6	15	100	

¹ Ammattiryhmittäisten koodien selitykset edellisellä sivulla

**TAULUKKO 15. KUUKAUDEN AIKANA ALKANEET TYÖTTÖMYYSJAKSOT AIKAISEMMAN TOIMINNAN MUKAAN
TE-KESKUKSITTAIN, HUHTIKUU 1998**

TYÖVOIMA- JA ELINKEINO- KESKUSALUE	Kuukauden aikana alkaneet työttö- myys- jaksot	TOIMINTA ENNEN TYÖTTÖMYYTTÄ					
		Työ- voimasta	Työvoiman ulkopuolelta				
			Yhteensä	Koulusta, opiskele- masta	Ase- tai siviilipalve- luksesta	Kotitalous- työstä	Muualta työvoiman ulkopuolelta
Uusimaa	7914	4023	3891	858	214	380	2427
Varsinais-Suomi	5098	3094	2004	773	122	263	846
Satakunta	2763	1470	1293	543	83	259	408
Häme	3379	1691	1688	574	100	219	793
Pirkanmaa	4922	2479	2443	1052	120	297	972
Kymi	3960	2268	1692	764	161	205	562
Etelä-Savo	1984	1075	909	439	63	135	272
Pohjois-Savo	3517	1952	1565	726	100	154	585
Pohjois-Karjala	2358	1176	1182	538	88	125	431
Keski-Suomi	2340	1098	1242	516	110	155	458
Etelä-Pohjanmaa	2041	1018	1023	465	83	148	327
Pohjanmaa	1769	946	823	315	92	118	294
Pohjois-Pohjanmaa	4705	2505	2200	962	196	328	714
Kainuu	1793	1027	766	348	47	93	278
Lappi	3589	1998	1591	759	88	239	505
Yhteensä	52132	27820	24312	9632	1667	3118	9872

**TAULUKKO 16. KUUKAUDEN AIKANA TYÖVOIMATOIMISTOISSA OLLEET TYÖNHAKIJAT JA AVOIMET TYÖPAIKAT
TE-KESKUKSITTAIN, HUHTIKUU 1998**

TYÖVOIMA- JA ELINKEINO- KESKUSALUE	Työnhakijat yhteensä kuukauden aikana	Näistä työttömät ¹	Kuukauden uudet		Työ- haun päät- täneet	Avoimet työpaikat kuukauden aikana	Näistä kuukauden uudet	Täytty- neet työ- paikat
			työn- hakijat	Uusista työttömät ¹				
Uusimaa	129717	82997	5399	3516	7940	12019	4530	5510
Varsinais-Suomi	50498	30304	2167	1174	3720	4677	2671	2799
Satakunta	36256	20417	1476	520	1912	2267	1158	1104
Häme	48624	30592	1937	994	2655	4448	1587	2381
Pirkanmaa	58589	36523	2594	1253	3234	3766	2347	1852
Kymi	47101	28459	2291	958	3141	2274	1251	1323
Etelä-Savo	27124	15343	1539	400	1419	1819	1025	1093
Pohjois-Savo	37990	22556	2229	768	2342	3269	2470	1117
Pohjois-Karjala	29007	18145	1554	536	1421	2546	1441	1948
Keski-Suomi	36654	23442	1691	849	1809	1617	836	1069
Etelä-Pohjanmaa	22459	12786	1468	597	1411	1826	1203	1130
Pohjanmaa	27033	15532	1255	563	1460	1842	903	999
Pohjois-Pohjanmaa	52668	29517	3861	1205	2863	3405	2380	2000
Kainuu	17005	10063	830	299	849	1172	722	1040
Lappi	36930	22930	2202	887	1769	3168	2164	2759
Yhteensä	657655	399606	32493	14519	37945	50115	26688	28124

¹ Lomautetut eivät sisälly lukuihin

TAULUKKO 17. KUUKAUDEN AIKANA TYÖVOIMATOIMISTOISSA AVOINNA OLLEET TYÖPAIKAT JA TÄYTTYNEET TYÖPAIKAT AMMATTIRYHMITTÄIN, HUHTIKUU 1998

AMMATTIRYHMÄ	AVOIMET TYÖPAIKAT		TÄYTTYNEET TYÖPAIKAT				Peruutetut työpaikat
	Yhteensä kuukauden aikana	Kuukauden uudet	Yhteensä	Työvoimatoimiston hakijalla	Muuten	Hakuaika päättynyt	
Tekninen, luonnontiet., yhteiskunnallinen työ	4361	2512	2457	632	222	1603	55
Terveydenhuolto, sosiaali-alan työ	4450	2015	2626	1003	270	1353	83
Hallinto- ja toimistotyö	2991	1668	1751	707	250	794	46
Kaupallinen työ	6471	3937	3162	1097	534	1531	144
Maa- ja metsätaloustyö, kalastus	8389	4146	3723	1465	339	1919	48
Kuljetus- ja liikennetyö	1184	673	665	462	151	52	33
Rakennustyö, kaivos- ja louhintatyö	2552	1879	1477	999	254	224	68
<i>siitä: talonrakennus</i>	<i>1800</i>	<i>1301</i>	<i>1103</i>	<i>759</i>	<i>207</i>	<i>137</i>	<i>56</i>
Teollinen työ	9056	4658	5582	2467	1071	2044	220
Palvelutyö	8677	4159	5506	2420	649	2437	154
Luokittelematon työ	1984	1041	1175	3	62	1110	0
Yhteensä	50115	26688	28124	11255	3802	13067	851

TAULUKKO 18. KUUKAUDEN AIKANA TYÖVOIMATOIMISTOISSA OLLEET TYÖNHAKIJAT JA TYÖNHAUN PÄÄTTÄNEET AMMATTIRYHMITTÄIN, HUHTIKUU 1998

AMMATTIRYHMÄ	Työnhakijat yhteensä kuukauden aikana		Kuu-kauden uudet työnhakijat	Työhaun päättäneet työnhakijat yhteensä	
		Näistä työttömät ¹		Uusista työttömät ¹	
Tekninen, luonnontiet., yhteiskunnallinen työ	52170	30845	2493	1369	3045
Terveydenhuolto, sosiaali-alan työ	63627	34902	2502	1355	3398
Hallinto- ja toimistotyö	76216	45381	2457	1266	3528
Kaupallinen työ	52796	31187	1594	837	2613
Maa- ja metsätaloustyö, kalastus	25244	17682	1212	575	1972
Kuljetus- ja liikennetyö	23720	16223	910	561	1448
Rakennustyö, kaivos- ja louhintatyö	57132	39973	2129	1331	4940
<i>siitä: talonrakennus</i>	<i>47740</i>	<i>33396</i>	<i>1837</i>	<i>1154</i>	<i>4162</i>
Teollinen työ	134512	89551	4750	2579	7543
Palvelutyö	78282	48287	2614	1446	3800
Luokittelematon työ	93956	45575	11832	3200	5658
Yhteensä	657665	399606	32493	14519	37945

¹ Lomautetut eivät sisälly lukuihin

TAULUKKO 19. TYÖNVÄLITYKSET JA MUUT TAPAHTUMAT KUUKAUDEN AIKANA TE-KESKUKSITTAIN, HUHTIKUU 1998

TYÖVOIMA- JA ELINKEINO-KESKUSALUE	Yhteensä	Työllistynyt avoimille työmarkkinoille	Sijoitettu toimenpiteillä	Aloittanut työvoimakoulutuksen	Siirtynyt työvoiman ulkopuolelle	Muu syy tai ei tietoa
Uusimaa	12287	4001	1118	1086	845	5294
Varsinais-Suomi	7173	3926	554	363	385	1968
Satakunta	3957	1973	483	428	262	826
Häme	4845	2021	593	405	380	1459
Pirkanmaa	6127	2521	881	619	403	1711
Kymi	5518	2733	588	438	381	1393
Etelä-Savo	3042	1521	437	209	231	652
Pohjois-Savo	4910	2393	690	297	378	1170
Pohjois-Karjala	3049	1434	459	226	187	758
Keski-Suomi	3147	1253	545	304	252	805
Etelä-Pohjanmaa	2706	1367	335	167	243	598
Pohjanmaa	2560	1066	302	327	196	677
Pohjois-Pohjanmaa	5811	2881	710	312	366	1552
Kainuu	2213	1132	368	200	141	379
Lappi	4174	1915	715	423	258	883
Yhteensä	71519	32137	8778	5804	4908	20125

TAULUKKO 20. PALKKAPERUSTEISILLA TOIMENPITEILLÄ TYÖLLISTETYT KUUKAUDEN LOPUSSA ERÄISSÄ RYHMISSÄ TE-KESKUKSITTAIN, HUHTIKUU 1998

TYÖVOIMA- JA ELINKEINO-KESKUSALUE	PALKKAPERUSTEISILLA TOIMENPITEILLÄ TYÖLLISTETYT						Vajaa-kuntoiset
	Yhteensä	Naiset	Alle 25-vuot.	25-49 vuot.	Yli 50-vuot.	Pitkäaikais-työttömät	
Uusimaa	8989	5137	2038	5566	1385	3793	819
Varsinais-Suomi	3620	2181	838	2307	475	1323	242
Satakunta	3285	2043	861	2041	383	1209	212
Häme	4330	2595	1144	2633	553	1323	244
Pirkanmaa	5203	3279	1078	3444	681	1889	514
Kymi	3753	2462	939	2349	465	1432	187
Etelä-Savo	2500	1533	500	1664	336	1025	176
Pohjois-Savo	3249	2056	568	2312	369	1455	278
Pohjois-Karjala	2529	1556	405	1819	305	1328	98
Keski-Suomi	3788	2202	844	2484	460	1680	118
Etelä-Pohjanmaa	1952	1236	463	1242	247	822	64
Pohjanmaa	2019	1283	394	1343	282	938	148
Pohjois-Pohjanmaa	4588	2822	1138	2988	462	1749	365
Kainuu	2020	1285	347	1444	229	957	46
Lappi	4797	2827	902	3435	460	1616	163
Yhteensä	56622	34497	12459	37071	7092	22539	3674

TAULUKKO 21. PALKKAPERUSTEISILLA TOIMENPITEILLÄ TYÖLLISTETYT KUUKAUDEN LOPUSSA TE-KESKUKSITTAIN, HUHTIKUU 1998

TOIMENPIDE	TYÖVOIMA- JA ELINKEINOKESKUSALUE														Koko maa	
	Uusi- maa	Vars.- Suomi	Sata- kunta	Häme	Pirkan- maa	Kymi	Etelä- Savo	Pohj- Savo	Pohjois- Karjala	Keski- Suomi	Etelä- Pohj.m	Pohjan- maa	Pohjois- Pohj.m.	Kainuu		Lappi
Valtion työtehtävät	1628	391	220	434	687	367	267	333	379	489	137	244	802	293	672	7343
Työllistämispalvelu	94	44	13	0	2	9	20	3	50	16	20	41	0	43	3	358
Kunnallinen																
- työllistämistuki	2750	1236	1218	1074	1845	1357	910	1467	1108	1259	501	581	1744	781	1783	19614
- oppisopimussijoitus	584	115	64	170	123	122	63	31	72	141	30	24	145	95	139	1918
- yhdistelmätuki	13	0	6	36	11	0	0	0	0	26	7	37	12	0	0	148
Yksityinen																
- työllistämistuki	832	376	320	530	572	455	338	451	251	340	391	227	418	242	675	6418
- oppisopimussijoitus	1338	562	674	1097	826	679	432	249	181	635	290	280	531	209	618	8601
- yhdistelmätuki	161	0	7	59	110	0	0	0	0	90	95	45	6	0	0	573
Yrittäjäraha	481	199	130	202	238	215	84	148	90	238	131	93	153	37	171	2610
Harjaantuminen	194	84	187	129	157	68	23	130	86	30	46	35	65	99	236	1569
Osa-aikatyöhön työllistetyt	914	613	446	599	632	481	363	437	312	524	304	412	712	221	500	7470
Palkkaperusteiset yht.	8989	3620	3285	4330	5203	3753	2500	3249	2529	3788	1952	2019	4588	2020	4797	56622
Työmarkkinatuen																
- työharjoittelu	1507	607	606	811	1336	817	512	1035	569	673	486	534	799	415	623	11330
- 500 pv. kunta ¹	1	0	0	0	1	0	0	0	0	0	0	0	0	0	0	2
- 500 pv. yksityinen ¹	6	0	0	0	2	0	0	0	0	0	0	0	0	0	0	8
Työvirastojen työhön ohjatut	0	0	0	0	0	3	0	0	0	0	0	0	0	0	1	4
Tukeytyöllistämisen yht.	10603	4227	3891	5141	6542	4673	3012	4284	3098	4461	2438	2553	5387	2435	5421	67966

¹ Työttömyysturvaa tai työmarkkinatukea 500 päivää täynnä

TAULUKKO 22. TYÖVOIMAKOULUTUKSESSA OLEVAT TAVOITEAMMATIN JA KOULUTTAVAN TE-KESKUKSEN MUKAAN, HUHTIKUU 1998
(ei sisällä ryhmämäärittöksiä rekisteröityjä oppilaita)

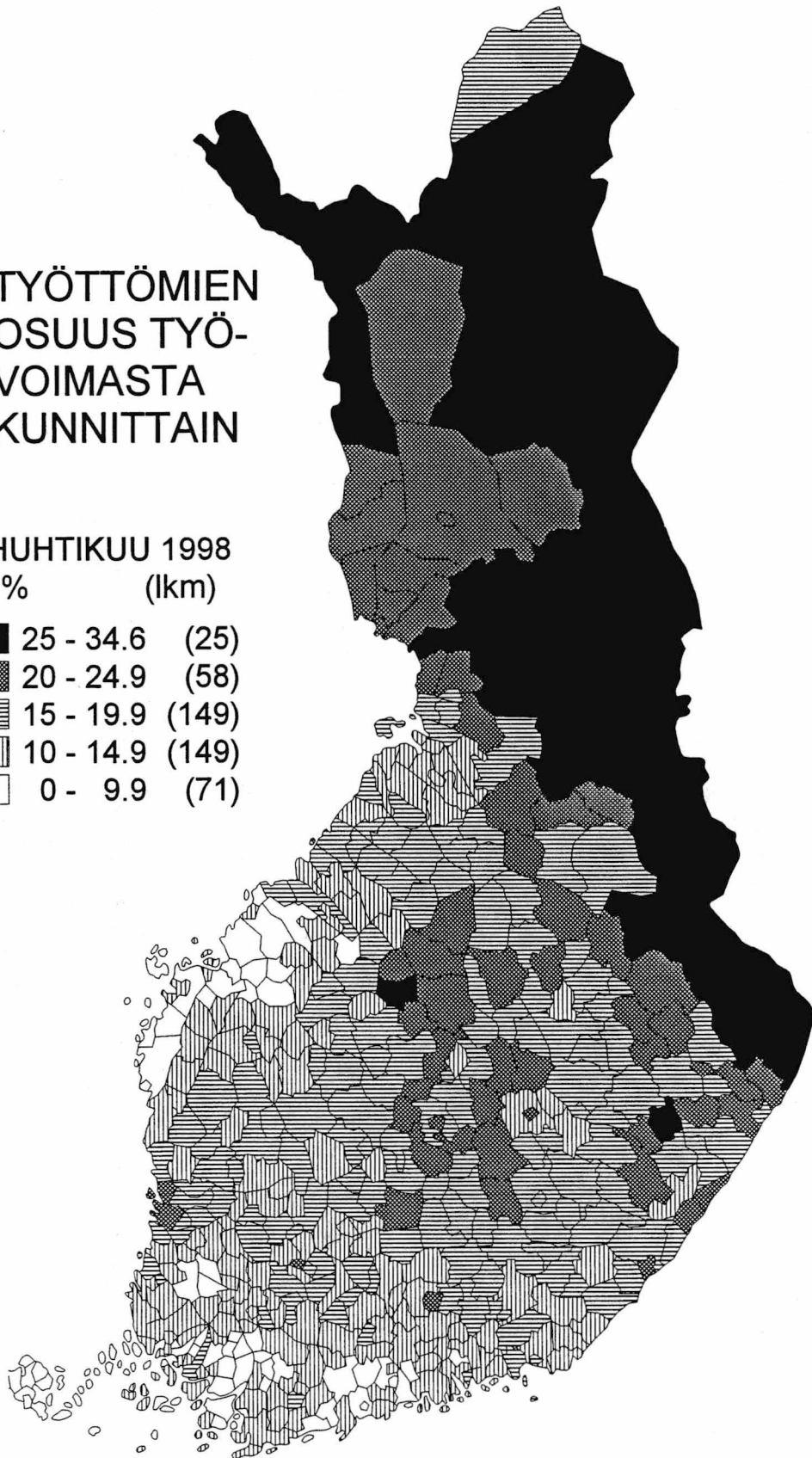
TAVOITEAMMATTI	TYÖVOIMA- JA ELINKEINOKESKUSALUE													Koko maa		
	Uusi- maa	Vars- Suomi	Sata- kunta	Häme	Pirkan- maa	Kymi	Etelä- Savo	Pohjois- Savo	Karjala	Keski- Suomi	Etelä- Pohj.m.	Pohjan- maa	Pohjois- Pohj.m.		Kainuu	Lappi
Tekninen, luonnontieteell., yhteiskunnallinen yms työ	921	419	57	171	199	140	20	109	92	167	27	112	115	20	126	2700
Terveystieteellinen, sosiaalialan työ	443	170	104	242	299	229	111	148	85	322	140	58	132	137	161	2789
Hallinto- ja toimistotyö	2273	895	644	751	1158	670	500	457	357	492	352	335	657	308	663	10526
Kaupallinen työ	607	202	109	228	143	107	65	167	122	89	40	29	138	25	145	2240
Maa- ja metsätaloustyö, kalastustyö	53	1	29	58	3	29	74	38	87	30	4	24	16	22	184	652
Kuljetus- ja liikennetyö	116	34	29	14	3	26	1	18	11	29	20	0	2	7	37	347
Teollinen työ, koneenhoito, kaivos- ja louhintatyö sekä rakennustyön ammatit	1878	1081	698	771	1202	887	240	588	557	732	758	518	1147	355	606	12060
siitä:																
- talonrakennustyö	366	113	153	119	322	252	70	75	96	141	130	34	173	124	144	2312
- vaatetus- ja nahkatyö	94	89	38	0	16	43	23	0	23	59	133	9	35	36	26	628
- metallityö	740	425	404	341	566	372	95	295	256	259	228	268	313	69	236	4878
- sähkötyö	343	214	14	216	174	92	15	77	38	144	37	93	176	28	72	1740
- muut ryhmän ammatit	335	240	89	95	124	128	37	141	144	129	230	114	450	98	128	2502
Palvelutyö	461	225	110	272	188	238	217	148	155	201	75	182	265	134	228	3106
siitä:																
- majoitus- ja suurpalvelus	222	124	66	138	73	104	124	77	54	120	13	59	140	84	107	1512
- muu palvelutyö	239	101	44	134	115	134	93	71	101	81	62	123	125	50	121	1594
Muu työ	2344	1395	711	508	968	762	237	573	315	524	395	579	553	189	636	10689
Yhteensä	9096	4422	2491	3015	4163	3088	1465	2246	1781	2586	1811	1837	3025	1197	2786	45109

† Sisältyvät myös ulkomailta koulutuksessa olevat

TYÖTTÖMIEN OSUUS TYÖ- VOIMASTA KUNNITTAIN

HUHTIKUU 1998
% (lkm)

■	25 - 34.6	(25)
▒	20 - 24.9	(58)
▓	15 - 19.9	(149)
▒	10 - 14.9	(149)
□	0 - 9.9	(71)



TAULUKOIDEN SELITYKSIÄ

TYÖTTÖMYYDEN TILASTOINTI

Tämän julkaisun työttömyystiedot perustuvat työvoimatoimistojen asiakasrekisterin tietoihin. Työttömyyttä tilastoidaan maassamme myös Tilastokeskuksen otospohjaisella työvoimatutkimuksella, jonka laadinnassa noudatetaan kansainvälisiä määritelmiä. Tämän vuoksi Tilastokeskuksen tuottamaa työttömyysastetta käytetään työttömyyden kuvaajana kansainvälisissä vertailuissa.

TYÖNHAKIJA

Työnhakijana pidetään työnvälitystilastossa henkilöä, joka henkilökohtaisesti ilmoittautuu työnhakijaksi työvoimatoimistoon. Työnhakijat jaetaan työllisyystilanteensa mukaan seuraaviin ryhmiin:

1. Työssä oleva
2. Työtön
3. Lomautettu
4. Lyhennetyllä työviikolla oleva
5. Työvoiman ulkopuolella oleva
6. Työttömyyseläkkeen saaja

Näiden eri työnhakijaryhmien määrät kuukauden lopussa esitetään taulukossa 10.

Työssä olevissa työnhakijoissa ovat mukana työpaikan vaihdosta hakevat, työttömyysuhan alaiset sekä kunnan ja valtion työtehtäviin sijoitetut, joiden tulee sijoitusaikanaan edelleen olla työnhakijana työvoimatoimistossa.

Työtön on työnhakija, joka on ilman työtä ja kokopäivätyöhön käytettävissä tai joka odottaa sovitun työn alkamista. Kansainvälisten määritelmien mukaan työnvälitystilastossa työttömiin luetaan myös lomautetut. Useissa taulukoissa lomautetut eivät kuitenkaan sisälly työttömien lukumäärään, mikä on merkitty otsikkoon. Työttömyyseläkkeen saajia ei työnvälitystilastossa lueta työttömiksi työnhakijoiksi.

Lomautettuna pidetään työnhakijaa, jonka työnantaja on lomauttanut ilman palkkaa joko määräajaksi tai toistaiseksi.

Lyhennetyllä työviikolla olevana pidetään työnhakijaa, jonka viikkotyöaika työnantaja on supistanut alunperin sovitusta.

Työvoiman ulkopuolella olevana pidetään työnhakijaa, joka ei ole työssä eikä liiain välittömästi kokopäivätyöhön käytettävissä. Tällainen henkilö on työnhakijaksi ilmoittautuessaan vielä esim. koulussa, opiskelemassa, varusmiespalveluksessa tai palkattomassa kotitaloustyössä, mutta on myöhemmin työhön käytettävissä.

kijaksi ilmoittautuessaan vielä esim. koulussa, opiskelemassa, varusmiespalveluksessa tai palkattomassa kotitaloustyössä, mutta on myöhemmin työhön käytettävissä.

TOIMEENTULOTURVA TYÖTTÖMYYDEN AIKANA

Työttömyyspäivärahaa maksetaan kahden järjestelmän kautta. Työttömyyskassojen jäsenet voivat saada ansioturvaa suhteutettua päivärahaa ja kassoihin kuulumattomat peruspäivärahaa. Lisäksi kela maksaa työmarkkinatukea.

Ansioturvana maksettavan **työttömyyspäivärahan** suuruus riippuu työttömän aikaisemmista palkkatuloista. Päivärahaa maksetaan enintään 500 päivältä. Sen lisäksi sitä voidaan maksaa 60 vuoden ikään saakka työttömälle, joka on täyttänyt 57 vuotta ennen 500 päivän enimmäisajan umpeutumista. Jos työttömyys jatkuu ansioon suhteutetun päivärahan päättymisen jälkeen, voi työtön hakea työmarkkinatukea.

Työttömyysturvan **peruspäivärahaan** on oikeus työttömyyskassaan kuulumattomalla, työvoimatoimistoon ilmoittautuneella 17-64-vuotiaalla kokoaikatyötä hakevalla työttömällä, joka täyttää työssäoloehdon. Lisäksi edellytetään, että henkilö on työkykyinen ja työmarkkinoiden käytettävissä.

Peruspäivärahaa maksetaan enintään 500 työttömyyspäivältä. Työttömälle, joka on täyttänyt 57 vuotta ennen 500 päivän enimmäisajan täyttymistä, maksetaan peruspäivärahaa 60 vuoden ikään saakka. Tämän jälkeen hän on voinut hakea työttömyyseläkettä.

Työmarkkinatukeen on oikeus työttömällä, joka on saanut perus- tai ansiopäivärahaa enimmäisajan (500 pv) tai joka ei ole oikeutettu työttömyyspäivärahaan, koska ei täytä työssäoloehtoja. Tuen saaminen edellyttää myös taloudellisen tuen tarvetta.

Työmarkkinatukea saa 17-64-vuotias työvoimatoimistoon ilmoittautunut kokoaikatyötä hakeva työtön, joka on työkykyinen ja työmarkkinoiden käytettävissä. Nuorten oikeutta työmarkkinatukeen on kuitenkin rajoitettu.

Yli 60-vuotias, laissa tarkemmin määritelty, pitkään ansioturvaa saanut työnhakija on oikeutettu työttömyyseläkkeeseen. **Työttömyyseläkkeen** saamisaikana tulee hänen olla työnhakijana työvoimatoimistossa.

AVOIMET TYÖPAIKAT

Työnvälitystilastoon sisältyvät ne avoimet työpaikat, jotka työnantaja ilmoittaa täytettäväksi työvoimatoimiston avulla. Vuoden 1988 alusta tuli voimaan työllisyyslain (275/87) 8 §:n 1 momentissa säädetty avoimien työpaikkojen ilmoittamisvelvollisuus. Sen perusteella valtioneuvosto teki asiasta yksityisiä työnantajia edustavien yhdistysten, kunnallisen työmarkkinalaitoksen sekä kirkkohallituksen kanssa sopimukset. Niiden perusteella kaikki avoimet työpaikat eräin poikkeuksin ilmoitetaan työvoimatoimistoon. Myös valtion virastojen ja laitosten tulee ilmoittaa työvoimatoimistoon ne avoimeksi tulevat virat ja työsopimussuhteiset tehtävät, joissa virka- tai työsopimussuhteen on tarkoitus kestää vähintään kymmenen työpäivää.

POIKKILEIKKAUSTIEDOT JA KERTYMÄTIEDOT

Osa työnvälitystilaston tiedoista on yhden laskentapäivän poikkileikkaustietoja (taulukot 2 - 14). Laskentapäivä on kuukauden viimeinen työpäivä. Tilastoon tulevat mukaan kaikki työnhakijat, joiden työhakemus on voimassa tuona päivänä, samoin ne työpaikat, jotka ovat tuona päivänä avoinna työvoimatoimistossa. Taulukot 15 - 22 taas sisältävät tilastoitavien suureiden kalenterikuukauden aikaiset kertymät. Näissä taulukoissa ovat mukana kaikki kuukauden aikana avoinna olleet työpaikat sekä kaikki ne työnhakijat, joiden työnhaku on ollut voimassa kyseisen kuukauden aikana.

LUOKITUKSET

Ammattiluokitus: Työnvälitystilastossa käytetään ammattien luokitteluun Pohjoismaiseen ammattiluokitukseen (Nordisk Yrkesklassificering, NYK 1982) perustuvaa luokitusta (Ammattiluokitus, Pohjoismaiseen ammattiluokitukseen perustuva uudistettu laitos, Työministeriö, Valtion painatuskeskus 1991). Työnvälitystilastossa ammattiluokitusta käytetään työnhakijan ammatin sekä avoimeksi ilmoitetussa työpaikassa vaadittavan ammatin luokitteluun.

Koulutusluokitus: Työnvälitystilastossa käytetään Tilastokeskuksen kehittämää luokitusta: Koulutusluokitus 1991, Tilastokeskuksen käsikirja n:o 1, 9. Uusittu laitos ja tästä nelinumeroinen Henkilöstön koulutuskoodisovellusta. Työnvälitystilastossa koulutusluokitusta käytetään työnhakijan saaman koulutuksen ja työpaikassa vaadittavan koulutuksen luokitteluun.

Toimialaluokitus: Työnvälitystilastossa käytetään Tilastokeskuksen laatimaa toimialaluokitusta (Toimialaluokitus 1988, Tilastokeskus, Käsikirjoja nro

4, 1987). Luokitus on laadittu YK:n toimialastandardin ISIC:n (1986) pohjalta. Toimialaluokitusta käytetään työnvälitystilastossa (kaksinumeroisena) avoimeksi ilmoitetut työpaikan sekä työnhakijan nykyisen (työssä oleva) tai aikaisemman (työtön) työnantajan tuotantotoiminnan luokitteluun.

TYÖNVÄLITYSTILASTOSSA KÄYTETTÄVÄ AMMATTILUOKITUS¹

0 Tekninen, luonnontieteellinen, lainopillinen, humanistinen ja taiteellinen työ

- 00 Tekniikan alaan kuuluva työ
- 01 Kemian ja fysiikan alaan kuuluva työ
- 02 Biologian alaan kuuluva työ
- 03 Opetusalaan kuuluva työ
- 04 Uskonnon alaan kuuluva työ
- 05 Lainopillinen työ
- 06 Toimittajan työ ja joukkoviestintä
- 07 Taide- ja viihdealan työ
- 08 Kirjasto-, arkisto- ja museoalan työ sekä informaattikot
- 09 Muu luonnontieteellinen, yhteiskuntatieteellinen ja humanistinen työ

1 Terveydenhuolto, sosiaalialan työ

- 10 Terveyden ja sairaanhoitotyö
- 11 Terveydenhuollon kuntouttava työ
- 12 Hammashoitoalan työ
- 13 Apteekkialan työ
- 14 Eläinlääkintähuolto, ympäristön- ja terveydensuojelutyö
- 15 Sosiaalialan työ
- 16 Lasten päivähoiton työ
- 17 Psykologinen työ
- 18 Harrastus- ja vapaa-ajantoiminnan ohjaus
- 19 Muu pääryhmään 1 kuuluva työ

2 Hallinto- ja toimistotyö

- 20 Julkisen hallinnon johtotyö
- 21 Liikeryitysten ja järjestöjen johtotyö
- 22 Henkilöstö- ja työvoima-asiain hoito
- 23 Taloushallinnon suunnittelu- ja tilinpitotyö
- 24 Sihteeri- ja toimistotyö
- 25 Atk-alan työ
- 26 Pankki- ja vakuutusalan työ
- 27 Matkailualan työ
- 29 Muu hallinto- ja toimistotyö

3 Kaupallinen työ

- 30 Mainos- ja markkinointityö
- 31 Kiinteistöjen, palvelusten ja arvopapereiden myynti ja välitys
- 32 Ostotyö
- 33 Kauppaedustus- ja konttorimyyntityö
- 34 Tavaroiden myyntityö
- 39 Muu kaupallinen työ

4 Maa- ja metsätaloustyö, kalastusala

- 40 Maatilatalous, eläintenhoito
- 41 Puutarha- ja puistotyö
- 42 Riistanhoito ja metsästyö
- 43 Kalastus
- 44 Metsätyö
- 49 Muu maa- ja metsätaloustyö

5 Kuljetus- ja liikennetyö

- 50 Meripäällistystyö
- 51 Kansi- ja konemiestien työ

- 52 Lentokuljetustyö
- 53 Veturin- ja moottorivaunun kuljetustyö
- 54 Tieliikennetyö
- 55 Liikenteen johto ja liikennepalvelutyö
- 56 Posti- ja tietoliikennetyö
- 57 Postinkantajan työ
- 59 Muu kuljetus- ja liikennetyö

6 Rakennustyö sekä kaivos- ja louhintatyö

- 60 Kaivos- ja louhintatyö
- 61 Öljynporaustyö, turpeennosto
- 62 Talonrakennustyö
- 63 Maa- ja vesirakennustyö
- 64 Työkoneiden käyttö

7 - 8 Teollinen työ

- 70 Tekstiilityö
- 71 Ompelu- ja vaateustyö yms.
- 72 Jalkine- ja nahkatyö
- 73 Teräs-, metallitehdas-, takomo- ja valimotyö
- 74 Hienomekaaninen työ
- 75 Konepaja- ja rakennusmetallityö
- 76 Sähkötyö
- 77 Puutyö
- 78 Maalaustyö
- 79 Radio-, TV-, elokuva- ja videotekninen työ
- 80 Graafinen työ
- 81 Lasi-, keraaminen- ja tiilityö
- 82 Elintarviketeollisuustyö
- 83 Kemianprosessityö
- 84 Massa- ja paperityö
- 85 Kumi- ja muovituotetyö
- 86 Muu teollinen työ
- 87 Kiinteiden koneiden käyttö energiantuotannossa ja vesihuollossa
- 88 Pakkaus-, varasto- ja ahtaustyö
- 89 Sekatyö

9 Palvelutyö

- 90 Vartiointi- ja suojelutyö
- 91 Majoitusliike- ja suurtaloustyö
- 92 Tarjoilutyö
- 93 Kotitaloustyö
- 94 Kiinteistöhoito- ja siivoustyö
- 95 Hygienian ja kauneudenhoitotyö
- 96 Pesula- ja silitystyö
- 97 Ammattimainen urheilu- ja liikuntatyö
- 98 Sotilastyö
- 99 Muu palvelutyö

X Muualla luokittelematon työ

- X1 Koululaiset ja opiskelijat
- X2 Henkilöt, joiden ammattia ei voida luokitella ja jotka eivät ole ilmoittaneet ammattia
- X3 Ammatinvaihtajat
- X4 Vastavalmistuneet

¹Ammattiluokitus, Työministeriö, Helsinki 1991

 **TYÖMINISTERIÖ**

PL 524

00101 Helsinki

Postitus

2 lk kirje

PMM

Sopimus 2 lk kirje

00130/177

tm4 /14985/402650/29/ilm

Tilastokeskus

Tilastokirjasto

PI 2 C

00022 TILASTOKESKUS

Työministeriön tilastoja

1998 Huhtikuu

Työmarkkinat TM 1998:4

Tiedustelut:

Suoma Salonen
(09) 1856 8051

Paula Sardar
(09) 1856 8050

ISSN 0785-0107
= Työmarkkinat
ISSN 0785-8299