



TYÖ- JA ELINKEINOMINISTERIÖ  
ARBETS- OCH NÄRINGSMINISTERIET  
MINISTRY OF EMPLOYMENT AND THE ECONOMY

SVT

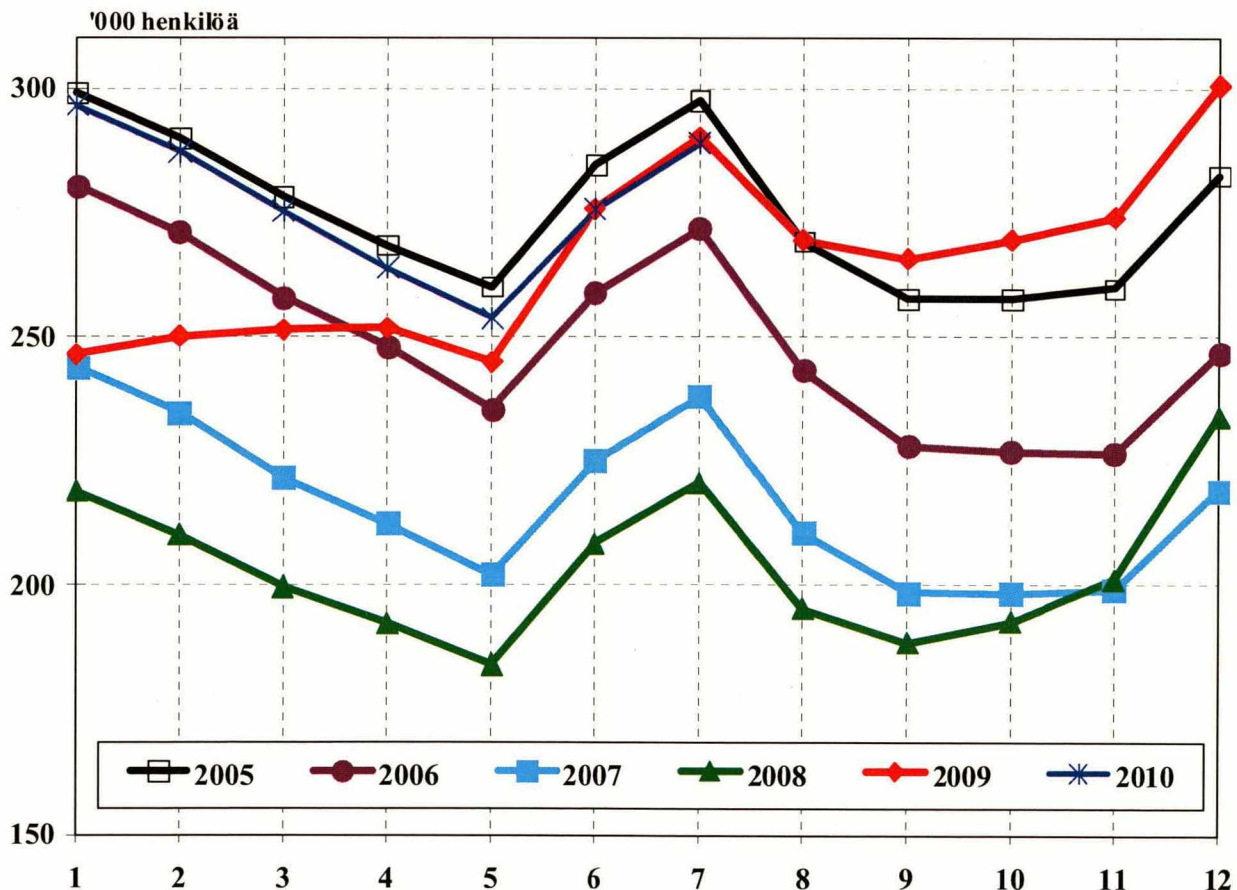
# TYÖNVÄLITYSTILASTO

## 2010 Heinäkuu

Työmarkkinat TEM 2010:7



TYÖTTÖMÄT TYÖNHAKIJAT TYÖNVÄLITYKSESSÄ KUUKAUDEN LOPUSSA  
VUOSINA 2005 - 2010



# SISÄLLYS

<b>I TILANNEKATSAUSTAULUT</b>	Sivu
1. Yhteenveto julkaisuun sisältyvistä tärkeimmistä kuukausitiedoista	1
2. Työttömät työnhakijat ja avoimet työpaikat työnvälityksessä sekä vertailu edelliseen vuoteen	2
3. Työttömät työnhakijat, lomautetut ja lyhennetyllä työviikolla olevat ELY-keskuksittain	2
4. Työttömät työnhakijat, lomautetut ja avoimet työpaikat toimialan mukaan	3
5. Työttömät työnhakijat ja avoimet työpaikat ammattiryhmittäin	4
6. Työnhakijat, työttömät ja avoimet työpaikat koulutuksen mukaan	6
7. Työttömät työnhakijat ikäryhmittäin ja ELY-keskuksittain	8
8. Työttömät työnhakijat työttömyyden keston mukaan ELY-keskuksittain	8
9. Eri tukimuotojen piirissä olevat, työvuorotteluun osallistuneet sekä omaehtoisen opiskelun aloittaneet	9
10. Työnhakijat työllisyyden mukaan ELY-keskuksittain	9
11. Avoimet työpaikat ammattiryhmittäin ja ELY-keskuksittain	10
12. Työttömät työnhakijat ammattiryhmittäin ja ELY-keskuksittain	10
13. Työttömät työnhakijat työttömyyden keston ja iän mukaan	11
14. Työttömät työnhakijat työttömyyden keston mukaan ammattiryhmittäin	11
 <b>II KUUKAUSIKERTOMUSTAULUT</b>	
15. Kuukauden aikana alkaneet työttömyysjaksot aikaisemman toiminnan mukaan ELY-keskuksittain	12
16. Kuukauden aikana työ- ja elinkeinotoimistoissa olleet työnhakijat ja avoimet työpaikat ELY-keskuksittain	12
17. Kuukauden aikana avoinna olleet ja täytetyt työpaikat ammattiryhmittäin	13
18. Kuukauden aikana työnhakijana olleet ja työnhaun päättäneet ammattiryhmittäin	13
19. Työnvälitykset ja muut tapahtumat kuukauden aikana ELY-keskuksittain	14
20. Työllistämistuki- ja työmarkkinatoimenpiteillä työllistetyt eräissä ryhmissä ELY-keskuksittain	14
21. Työllistämistuki- ja työmarkkinatoimenpiteillä työllistetyt kuukauden lopussa ELY-keskuksittain	15
22. Työvoimakoulutuksessa olevat tavoiteammatin ja kouluttavan ELY-keskuksen mukaan	16
Työnvälitystilastossa käytettävä ammattiluokitus	17
Taulukoiden selityksiä	18

**TAULUKKO 1. YHTEENVETO JULKAISUUN SISÄLTYVISTÄ TÄRKEIMMISTÄ KUUKAUSITIEDOISTA**

	Heinäkuu 2010	Kesäkuu 2010	Heinäkuu 2009	Muutos edelliseen vuoteen, %
<b>TILANNE KUUKAUDEN LOPUSSA</b>				
<b>Avoimet työpaikat</b>	<b>22 758</b>	<b>20 806</b>	<b>19 853</b>	<b>14,6</b>
<b>Työttömät työnhakijat</b>	<b>288 943</b>	<b>275 580</b>	<b>290 139</b>	<b>-0,4</b>
-miehet	154 818	150 159	159 050	-2,7
-naiset	134 125	125 421	131 089	2,3
-henkilökohtaisesti lomautetut	17 233	16 672	29 102	-40,8
Lyhennetyllä työviikolla	3 123	3 629	3 228	-3,3
Työssä olevat	112 933	117 310	109 894	2,8
Työvoiman ulkopuolella	61 647	68 366	53 086	16,1
Työttömyyseläkettä saavat	47 921	48 479	49 524	-3,2
<b>Työnhakijat yhteensä</b>	<b>514 567</b>	<b>513 364</b>	<b>505 871</b>	<b>1,7</b>
<b>Työttömät ilman lomautettuja</b>	<b>271 710</b>	<b>258 908</b>	<b>261 037</b>	<b>4,1</b>
-alle 25-vuotiaat	41 904	39 409	43 464	-3,6
-yli vuoden työttömänä	57 130	54 890	41 077	39,1
<b>Työllistämistukitoimenpiteillä yhteensä</b>	<b>34 269</b>	<b>35 321</b>	<b>32 571</b>	<b>5,2</b>
-valtiolle sijoitetut	1 821	1 778	1 464	24,4
-kuntiin sijoitetut	7 866	8 506	6 817	15,4
-yksityiselle sektorille sijoitetut	24 582	25 037	24 290	1,2
Työvoimakoulutuksessa	23 928	28 060	21 329	12,2
Työharjoittelussa/työelämävalmennuksessa	9 913	12 663	8 289	19,6
Vuorottelupaikkaan työllistettyjä	6 127	6 531	6 298	-2,7
<b>Toimenpiteillä yhteensä</b>	<b>74 237</b>	<b>82 575</b>	<b>68 487</b>	<b>8,4</b>
<b>TOIMINTA KUUKAUDEN AIKANA</b>				
<b>Avoimet työpaikat</b>	<b>48 181</b>	<b>57 990</b>	<b>42 855</b>	<b>12,4</b>
-kuukauden uudet	28 235	33 083	24 657	14,5
-täyttyneet työpaikat	25 820	36 184	22 782	13,3
<b>Työttömät työnhakijat</b>	<b>295 913</b>	<b>291 278</b>	<b>283 173</b>	<b>4,5</b>
-alkaneet työttömyysjaksot	53 684	78 897	52 294	2,7
-päättäneet työttömyysjaksot	38 522	50 998	37 414	3,0
Muut työnhakijat	242 111	253 626	247 159	-2,0
<b>Työnhakijat yhteensä</b>	<b>538 024</b>	<b>544 904</b>	<b>530 332</b>	<b>1,5</b>

**TAULUKKO 2. TYÖTTÖMÄT TYÖNHAKIJAT (LOMAUTETUT MUKAANLUKIEIN) JA AVOIMET TYÖPAIKAT TYÖNVÄLITYKSESSÄ SEKÄ VERTAILU EDELLISEEN VUOTEEN, 30.7.2010**

ELINKEINO-, LIIKENNE- JA YMPÄRISTÖ- KESKUSALUE	Heinäkuu 2010	Kesäkuu 2010	Heinäkuu 2009	Muutos		Heinäkuu 2010	Kesäkuu 2010	Heinäkuu 2009	Muutos	
				Heinääk. -10 Heinääk. -09					Heinääk. -10 Heinääk. -09	
	<b>TYÖTTÖMÄT TYÖNHAKIJAT</b>				<b>AVOIMET TYÖPAIKAT <sup>1</sup></b>					
Uusimaa	68186	64653	65454	2 732		9849	9101	9246		603
Varsinais-Suomi	24700	23613	22796	1 904		1511	1325	1165		346
Satakunta	12468	11877	12568	-100		610	548	469		141
Häme	22243	21107	21991	252		1111	1235	973		138
Pirkanmaa	30485	29457	30543	-58		1746	1323	1448		298
Kaakkois-Suomi	18978	18220	19693	-715		987	912	751		236
Etelä-Savo	8227	7845	8448	-221		461	469	322		139
Pohjois-Savo	14233	13628	14903	-670		917	816	671		246
Pohjois-Karjala	12032	11491	13213	-1 181		446	409	261		185
Keski-Suomi	17528	16677	17944	-416		839	821	777		62
Etelä-Pohjanmaa	8251	7638	8861	-610		453	469	378		75
Pohjanmaa	9881	9299	10026	-145		1009	648	749		260
Pohjois-Pohjanmaa	23633	22649	24440	-807		1538	1617	1123		415
Kainuu	5412	5210	5848	-436		227	245	269		-42
Lappi	12243	11794	13022	-779		816	670	826		-10
Ahvenanmaa	442	422	388	54		153	138	158		-5
<b>Yhteensä</b>	<b>288 943</b>	<b>275 580</b>	<b>290 139</b>	<b>-1 196</b>		<b>22 758</b>	<b>20 806</b>	<b>19 853</b>		<b>2 905</b>

Luvut tarkoittavat niitä työttömiä työnhakijoita, joiden työhakemus oli laskentapäivänä voimassa ja niitä työpaikkoja, jotka laskentapäivänä olivat edelleen avoimina. Laskentapäivät olivat 30.7.2010, 30.6.2010 ja 31.7.2009.

<sup>1</sup> Sisältää ulkomailla avoimina olleet työpaikat

**TAULUKKO 3. TYÖTTÖMÄT TYÖNHAKIJAT, LOMAUTETUT JA LYHENNETYLLÄ TYÖVIKOLLA OLEVAT ELY-KESKUKSITTAIN, 30.7.2010**

ELINKEINO-, LIIKENNE- JA YMPÄRISTÖ- KESKUSALUE	Työttömät työnhakijat yhteensä lomautetut mukaanluk.	Työttömien osuus työvoimasta % <sup>1</sup>	TYÖTTÖMÄT ILMAN LOMAUTETTUJA				Henkilö- kohtaisesti lomautetut	Lyhen- netyllä työ- viikolla
			Yhteensä	Alle 25-v. työttömät	Yli 50-v. työttömät	Yli vuoden työttömänä		
Uusimaa	68186	8,2	65 108	8 003	20 773	12 970	3078	558
Varsinais-Suomi	24700	10,6	22 592	3 335	7 041	4 846	2108	487
Satakunta	12468	11,4	11 550	1 719	4 239	2 454	918	177
Häme	22243	12,2	20 876	3 154	7 597	5 111	1367	274
Pirkanmaa	30485	12,2	28 493	4 667	8 875	7 190	1992	320
Kaakkois-Suomi	18978	12,7	17 895	2 668	6 791	3 951	1083	147
Etelä-Savo	8227	12,1	7 725	1 170	3 024	1 685	502	44
Pohjois-Savo	14233	12,4	13 408	2 209	4 551	2 974	825	80
Pohjois-Karjala	12032	16,5	11 527	1 837	4 121	2 091	505	64
Keski-Suomi	17528	13,4	16 671	2 838	5 514	3 947	857	174
Etelä-Pohjanmaa	8251	8,7	7 343	1 330	2 391	1 476	908	151
Pohjanmaa	9881	8,2	8 818	1 517	2 832	1 429	1063	437
Pohjois-Pohjanmaa	23633	12,7	22 396	4 347	5 902	4 276	1237	117
Kainuu	5412	14,6	5 183	933	1 960	821	229	37
Lappi	12243	14,8	11 693	2 091	3 975	1 856	550	53
Ahvenanmaa	442	2,9	431	86	125	53	11	3
<b>Yhteensä</b>	<b>288 943</b>	<b>10,8</b>	<b>271 710</b>	<b>41 904</b>	<b>89 711</b>	<b>57 130</b>	<b>17 233</b>	<b>3 123</b>

<sup>1</sup> Työttömien työnhakijoiden (henkilökohtaisesti lomautetut mukaanlukien) prosenttinen osuus työvoimasta, joka on Tilastokeskuksen työvoimatutkimuksen työvoiman määrä. Tilastokeskus laskee virallisen työttömyysasteen.

**TAULUKKO 4. TYÖTTÖMÄT TYÖNHAKIJAT (ILMAN LOMAUTETTUJA), LOMAUTETUT  
JA AVOIMET TYÖPAIKAT TOIMIALAN MUKAAN, 30.7.2010**

TOIMIALA	TYÖTTÖMÄT TYÖNHAKIJAT			Henkilö- kohtaisesti lomautetut	Avoimet työpaikat
	Yhteensä	Miehet	Naiset		
A Maa-, metsä- ja kalatalous	2 660	1 742	918	201	207
B Kaivostoiminta ja louhinta	165	141	24	37	23
C Teollisuus	14 869	10 214	4 655	1 991	912
D Sähkö-, kaasu- ja lämpöhuolto	448	372	76	74	70
E Vesi- ja viemärihuolto, jätehuolto	1 576	1 046	530	25	18
F Rakentaminen	5 573	5 064	509	1 053	886
G Tukku- ja vähittäiskauppa, ajoneuvojen kauppa ja korjaus	8 220	3 907	4 313	221	1 687
H Kuljetus ja varastointi	2 839	2 094	745	214	808
I Majoitus- ja ravitsemistoiminta	3 450	1 289	2 161	183	1 097
J Informaatio ja viestintä	1 395	896	499	80	783
K Rahoitus- ja vakuutustoiminta	276	77	199	12	131
L Kiinteistöalan toiminta	1 774	998	776	61	550
M Ammatillinen, tieteellinen ja tekninen toiminta	4 190	2 300	1 890	294	5 477
N Hallinto- ja tukipalvelutoiminta	244	176	68	7	3 419
O Julkinen hallinto ja maanpuolustus	19 598	8 158	11 440	424	1 563
P Koulutus	6 073	2 291	3 782	251	711
Q Terveys- ja sosiaalipalvelut	13 253	3 644	9 609	193	1 683
R Taiteet, viihde ja virkistys	5 267	2 794	2 473	99	750
S Muu palvelutoiminta	15 079	6 475	8 604	241	1 603
T Työnantajataloudet	1 430	549	881	22	337
U Kv. organisaatioiden toiminta	7	4	3	0	2
X Toimiala tuntematon	163 324	87 948	75 376	11 550	41
<b>Yhteensä A - X</b>	<b>271 710</b>	<b>142 179</b>	<b>129 531</b>	<b>17 233</b>	<b>22 758</b>

**TAULUKKO 5. TYÖTTÖMÄT TYÖNHAKIJAT (ILMAN LOMAUTETTUJA) JA AVOIMET  
TYÖPAIKAT AMMATTIRYHMITTÄIN, 30.7.2010**

AMMATTIRYHMÄ	TYÖTTÖMÄT TYÖNHAKIJAT			Avoimet työpaikat
	Yhteensä	Miehet	Naiset	
<b>Tieteellinen, tekninen ja taiteellinen työ</b>	<b>36 049</b>	<b>17 037</b>	<b>19 012</b>	<b>2 549</b>
Tekniikan ala	11 148	9 014	2 134	467
Kemian ja fysiikan ala	1 853	615	1 238	28
Biologian ala	945	381	564	10
Opetusala	10 838	2 193	8 645	1 096
Uskonnollinen ala	202	96	106	9
Lainopillinen ala	396	188	208	22
Toimitus- ja tiedotustyö, joukkoviestintä	1 726	731	995	81
Taide- ja viihdeala	5 450	2 556	2 894	478
Kirjasto- ja informaatioala	910	231	679	22
Muu tieteellinen asiantuntijatyö	2 581	1 032	1 549	336
<b>Terveydenhuolto ja sosiaaliala</b>	<b>24 810</b>	<b>2 716</b>	<b>22 094</b>	<b>4 313</b>
Terveyden- ja sairaanhoitotyö	7 248	565	6 683	2 378
Terveydenhuollon kuntoutus	1 148	302	846	118
Hammashoitoala	301	18	283	106
Apteekkiala	289	26	263	45
Eläinlääkintä ja ympäristönsuojelu	67	29	38	21
Sosiaaliala	7 830	782	7 048	866
Lasten päivähoito	5 563	162	5 401	381
Psykologia	171	40	131	61
Harrastustoiminnan ohjaus, ammattiuurheilu	2 024	746	1 278	304
Muu terveydenhuolto ja sosiaaliala	169	46	123	33
<b>Hallinto- ja toimistotyö, IT-alan työ</b>	<b>30 727</b>	<b>11 577</b>	<b>19 150</b>	<b>1 733</b>
Julkisen hallinnon johtaminen	352	170	182	37
Liiketoimintojen ja järjestöjen johtaminen	3 918	2 709	1 209	479
Henkilöstöhallinto ja työnvälitys	401	90	311	40
Taloushallinnon suunnittelu ja tilinpito	2 404	517	1 887	213
Sihteeri- ja toimistotyö	13 246	1 786	11 460	462
Tietotekniikka	6 069	4 694	1 375	310
Pankki- ja vakuutusala	1 308	219	1 089	88
Matkailuala	1 428	320	1 108	43
Muu hallinto- ja toimistotyö	1 601	1 072	529	61
<b>Kaupallinen työ</b>	<b>20 595</b>	<b>8 272</b>	<b>12 323</b>	<b>5 935</b>
Mainonta ja markkinointi	2 656	1 191	1 465	244
kiinteistönvälitys ja rahoituspalvelu	379	216	163	86
Osto	585	347	238	14
Myyntityö ja kauppaedustus	5 182	3 117	2 065	4 145
Tavaroiden myynti	11 582	3 365	8 217	1 441
Muu kaupallinen työ	211	36	175	5
<b>Maa- ja metsätaloustyö, kalastusala</b>	<b>6 275</b>	<b>3 725</b>	<b>2 550</b>	<b>287</b>
Maatilatalous ja eläintenhoito	2 403	1 102	1 301	60
Puutarha- ja puistotyö	1 836	663	1 173	136
Riistanhoito ja metsästys	3	3	0	0
Kalastus	177	162	15	0
Metsätyö	1 810	1 759	51	88
Muu maa- ja metsätaloustyö	46	36	10	3

**TAULUKKO 5. TYÖTTÖMÄT TYÖNHAKIJAT (ILMAN LOMAUTETTUJA) JA AVOIMET  
TYÖPAIKAT AMMATTIRYHMITTÄIN, 30.7.2010**

AMMATTIRYHMÄ	TYÖTTÖMÄT TYÖNHAKIJAT			Avoimet työpaikat
	Yhteensä	Miehet	Naiset	
<b>Kuljetus ja liikenne</b>	<b>8 165</b>	<b>6 919</b>	<b>1 246</b>	<b>856</b>
Meripäälystö	198	191	7	22
Kansi- ja konemiehistö	223	210	13	8
Lentokuljetus	66	62	4	0
Veturinkuljetus	43	43	0	3
Tieliikenne	5 986	5 593	393	577
Liikenteen johto ja liikennepalvelu	489	312	177	28
Posti- ja teleliikenne	556	97	459	29
Postinjakelu	551	367	184	173
Muu kuljetus ja liikenne	53	44	9	16
<b>Rakennus- ja kaivosala</b>	<b>17 785</b>	<b>16 948</b>	<b>837</b>	<b>1 161</b>
Kaivos ja louhinta	206	199	7	8
Öljynporausta ja turpeennosto	33	31	2	4
Talonrakennus	15 394	14 666	728	923
Maa ja vesirakennus	539	531	8	52
Työkoneiden käyttö	1 613	1 521	92	174
<b>Teollinen työ</b>	<b>57 282</b>	<b>43 911</b>	<b>13 371</b>	<b>2 176</b>
Tekstiili	829	158	671	3
Ompelu ja vaatetus	3 950	303	3 647	25
Jalkine ja nahka	321	118	203	2
Takomo ja valimo	668	538	130	6
Hienomekaniikka	530	385	145	8
Konepaja ja rakennusmetalli	18 659	17 435	1 224	738
Sähkö	9 903	8 448	1 455	394
Puu	5 039	4 078	961	135
Maalaus	802	672	130	25
Graafinen ala	1 918	1 138	780	11
Lasi ja tiili	387	212	175	2
Elintarviketeollisuus	2 185	931	1 254	155
Kemianprosessi	649	549	100	208
Paperinvalmistus	1 734	1 463	271	13
Kumi- ja muovituote	1 103	660	443	28
Käsityöteollisuus	395	270	125	9
Kiinteiden koneiden käyttö	119	110	9	3
Pakkaus, varasto ja ahtaus	5 391	4 014	1 377	378
Sekatyö, teollisuus	2 700	2 429	271	33
<b>Palvelutyö</b>	<b>25 663</b>	<b>7 247</b>	<b>18 416</b>	<b>3 748</b>
Vartiointi ja suojele	1 086	838	248	338
Majoitusliike ja suurtaalous	10 831	2 882	7 949	1 010
Tarjoilu	3 514	834	2 680	708
Kotitalous	228	12	216	19
Kiinteistöhoito ja siivous	7 644	2 420	5 224	1 089
Kauneudenhoito ja hygienia	1 840	75	1 765	342
Pesula	219	35	184	18
Matkailupalvelu	115	36	79	51
Muut palvelut	186	115	71	173
<b>Muulla luokittelematon työ</b>	<b>44 359</b>	<b>23 827</b>	<b>20 532</b>	<b>0</b>
Koululaiset ja opiskelijat	1 429	789	640	0
Ilman ammattia olevat	36 525	20 087	16 438	0
Ammatinvaihtajat	4 141	1 911	2 230	0
Vastavalmistuneet	2 264	1 040	1 224	0
<b>Yhteensä</b>	<b>271 710</b>	<b>142 179</b>	<b>129 531</b>	<b>22 758</b>

**TAULUKKO 6. TYÖNHAKIJAT JA AVOIMET TYÖPAIKAT KOULUTUKSEN MUKAAN 30.7.2010**

KOULUTUSASTE KOULUTUSALA	KAIKKI TYÖNHAKIJAT					Avoimet työpaikat
	Yhteensä	Työttömät ilman lomautett.	Työttömistä vastaval- mistuneet	Vallion työllistämät	Kuntien työllistämät	
<b>Alempi perusaste</b>	<b>73 680</b>	<b>32 178</b>	<b>0</b>	<b>155</b>	<b>1 041</b>	<b>0</b>
<b>Ylempi perusaste</b>	<b>100 731</b>	<b>55 881</b>	<b>529</b>	<b>203</b>	<b>1 791</b>	<b>6</b>
<b>Keskiaste</b>	<b>225 825</b>	<b>119 677</b>	<b>7 595</b>	<b>624</b>	<b>3 833</b>	<b>55</b>
Ylioppilastutkinto	32 321	18 238	1 536	88	431	0
Opettajankoulutus, keskiaste	310	161	3	0	4	0
Taideal.sekä käsi- ja taideteoll.perusk.	8 136	4 768	588	15	156	0
Taideal.sekä käsi- ja taideteoll.ammattit.	605	366	42	2	11	0
Taideal.sekä käsi- ja taidet.erikoisamm.t.	77	44	6	0	0	0
Kaupan ja hallinnon peruskoulutus	16 716	8 334	462	114	354	0
Kaupan ja hallinnon ammattitutkinto	1 778	951	82	13	30	0
Kaupan ja hallinnon erikoisammattitutk.	163	85	2	3	0	0
Tietojenkäsittelyn peruskoulutus	3 101	1 962	282	29	73	0
Tietojenkäsittelyn ammattitutkinto	319	198	5	0	7	0
Tietojenkäsittelyn erikoisammattitutkinto	23	18	0	1	0	0
Tekniikan peruskoulutus	82 865	43 642	1 955	207	1 344	11
Tekniikan ammattitutkinto	4 406	2 196	106	12	51	1
Tekniikan erikoisammattitutkinto	360	191	8	2	2	0
Maa- ja metsätalouden peruskoulutus	7 366	3 599	263	50	204	0
Maa- ja metsätalouden ammattitutkinto	500	271	32	4	7	0
Maa- ja metsätalouden erikoisammattit.	49	24	1	1	1	0
Terveys- ja sosiaalian peruskoulutus	14 633	7 437	420	11	221	20
Terveys- ja sosiaalian ammattitutkinto	3 243	2 178	293	2	47	1
Terveys- ja sosiaalian erikoisammattit.	46	27	2	0	0	0
Palvelualojen peruskoulutus	32 234	16 650	1 145	38	619	15
Palvelualojen ammattitutkinto	2 018	976	95	2	40	6
Palvelualojen erikoisammattitutkinto	233	118	2	0	2	0
Muu koulutus	14 323	7 243	265	30	229	1
<b>Alin korkea-aste</b>	<b>42 393</b>	<b>21 097</b>	<b>186</b>	<b>327</b>	<b>587</b>	<b>12</b>
Opettajankoulutus	732	417	5	1	5	0
Taidealan sekä käsi- ja taideteollis.koul.	1469	887	29	5	19	2
Kaupan ja hallinnon koulutus	22722	11229	91	255	391	3
Tietojenkäsittelyn koulutus	476	271	3	6	7	0
Teknikko	8626	4130	1	26	82	2
Maa- ja metsätalouden koulutus	940	431	3	11	11	0
Terveys- ja sosiaalian koulutus	3469	1672	1	9	22	3
Palvelualojen koulutus	2238	1121	28	6	30	2
Muu koulutus	1721	939	25	8	20	0

**TAULUKKO 6. TYÖNHAKIJAT JA AVOIMET TYÖPAIKAT KOULUTUKSEN MUKAAN 30.7.2010**

KOULUTUSASTE KOULUTUSALA						Avoimet työpaikat
	Yhteensä	Työttömät ilman lomautett.	Työttömistä vastaval- mistuneet	Valtion työllistämät	Kuntien työllistämät	
<b>Alempi korkeakouluaste</b>	<b>31 924</b>	<b>17 853</b>	<b>1 845</b>	<b>265</b>	<b>309</b>	<b>12</b>
Opettajankoulutusalan AMK	268	212	44	0	0	0
Kasvatustieteen kandidaatti	426	323	44	0	0	1
Opettajankoulutus, alempi korkeakoulua.	1812	1188	12	1	17	0
Humanistinen ja taidealan AMK	2472	1603	312	9	23	3
Taidealan koulutus, alempi korkeakoulua.	446	278	2	1	5	0
Humanististen tieteiden kandidaatti	1105	635	19	7	15	0
Teologian koulutus, alempi korkeakoulua.	43	26	0	0	1	0
Diplomikielenkääntäjä	243	119	0	0	5	0
Tradenomi, liiketalouden AMK	4224	2281	370	132	53	2
Kauppatieteellinen koul., al.korkeakoulua.	1308	727	14	8	6	0
Yhteiskuntatieteell.koul., al.korkeakoulua.	478	254	11	5	5	0
Oikeustieteellinen koul., al.korkeakoulua.	138	74	0	2	2	0
Luonnontieteiden kandidaatti	502	276	15	2	2	0
Insinööri AMK	3513	1954	342	19	28	0
Muu tekniikan AMK	259	134	23	1	3	0
Insinööri	6468	3355	141	14	57	1
Rakennusarkkitehti, tekn.kand.	140	67	0	0	4	0
Maa- ja metsätalouden AMK	512	259	41	5	6	0
Maa- ja metsätaloussal.koul., al.korkeak.	350	167	3	10	7	0
Terveys- ja sosiaali-alan AMK	2462	1356	134	17	29	4
Terveys- ja sosiaali-alan koul., al.korkeak.	287	154	5	0	1	1
Palvelu-alan AMK	1116	567	85	14	16	0
Palvelu-alan koulutus, alempi korkeak.	179	98	3	0	3	0
Muu koulutus	3173	1746	225	18	21	0
<b>Ylempi korkeakouluaste</b>	<b>25 647</b>	<b>16 721</b>	<b>1 619</b>	<b>226</b>	<b>161</b>	<b>3</b>
Kasvatustieteellinen koulutus	2536	2073	264	21	2	0
Taiteen koulutus	836	561	43	1	7	0
Musiikin koulutus	250	171	7	0	3	0
Kuvataiteen koulutus	117	89	7	1	2	0
Teatteri- ja tanssialan koulutus	278	186	11	0	1	0
Filosofian maisteri, kand., humanist.ala	4244	2918	195	41	35	0
Teologian koulutus	306	188	21	0	2	0
Kauppatieteellinen koulutus	2834	1758	109	24	13	1
Yhteiskuntatieteellinen koulutus	2357	1376	116	78	21	0
Oikeustieteellinen koulutus	580	333	24	5	4	0
Filosofian maisteri, kand., luonnontiet.ala	2671	1799	158	23	16	0
Tekniikan alan koulutus	3426	2074	244	7	13	0
Arkkitehti	291	159	22	1	3	0
Maa- ja metsätalouden koulutus	601	320	13	6	5	0
Terveys- ja sosiaali-alan koulutus	595	364	35	0	7	0
Lääkäreiden erikoistumiskoulutus	110	63	1	0	1	0
Palvelu-alan koulutus	237	155	28	0	3	1
Muu koulutus	3378	2134	321	18	23	1
<b>Tutkijakoulutus</b>	<b>1511</b>	<b>988</b>	<b>57</b>	<b>13</b>	<b>7</b>	<b>0</b>
<b>Koulutusaste tuntematon</b>	<b>12 856</b>	<b>7 315</b>	<b>108</b>	<b>8</b>	<b>137</b>	<b>22 670</b>
<b>Yhteensä</b>	<b>514 567</b>	<b>271 710</b>	<b>11 939</b>	<b>1 821</b>	<b>7 866</b>	<b>22 758</b>

TAULUKKO 7. TYÖTTÖMÄT TYÖNHAKIJAT (ILMAN LOMAUTETTUJA) IKÄRYHMITÄIN JA ELY-KESKUKSITTAIN, 30.7.2010

ELINKEINO-, LIIKENNE- JA YMPÄRISTÖ- KESKUSALUE	IKÄRYHMÄ	IKÄRYHMÄ											YHT.
		15-19	20-24	25-29	30-34	35-39	40-44	45-49	50-54	55-59	60-64	65+	
Uusimaa	Hiöä	2263	5740	7091	7040	6751	7729	7721	7065	7877	5786	45	65 108
	%	3	9	11	11	10	12	12	11	12	9	0	100
Varsinais-Suomi	Hiöä	940	2395	2664	2577	2170	2416	2389	2194	2798	2017	32	22 592
	%	4	11	12	11	10	11	11	10	12	9	0	100
Satakunta	Hiöä	461	1258	1233	1064	958	1172	1165	1185	1796	1246	12	11 550
	%	4	11	11	9	8	10	10	10	16	11	0	100
Häme	Hiöä	901	2253	2219	1868	1848	2071	2119	2336	2988	2255	18	20 876
	%	4	11	11	9	9	10	10	11	14	11	0	100
Pirkanmaa	Hiöä	1206	3461	3622	3045	2627	2885	2772	2745	3632	2480	18	28 493
	%	4	12	13	11	9	10	10	10	13	9	0	100
Kaakkois-Suomi	Hiöä	774	1894	1750	1614	1559	1714	1799	1886	2953	1935	17	17 895
	%	4	11	10	9	9	10	10	11	17	11	0	100
Etelä-Savc	Hiöä	358	812	703	649	603	730	846	968	1215	814	27	7 725
	%	5	11	9	8	8	9	11	13	16	11	0	100
Pohjois-Savc	Hiöä	647	1562	1543	1292	1083	1299	1431	1484	1999	1061	7	13 408
	%	5	12	12	10	8	10	11	11	15	8	0	100
Pohjois-Karjala	Hiöä	551	1286	1232	1056	926	1052	1303	1398	1718	998	7	11 527
	%	5	11	11	9	8	9	11	12	15	9	0	100
Keski-Suomi	Hiöä	787	2051	1957	1642	1487	1612	1621	1656	2316	1529	13	16 671
	%	5	12	12	10	9	10	10	10	14	9	0	100
Etelä-Pohjanmaa	Hiöä	414	916	879	679	602	716	746	784	976	624	7	7 343
	%	6	12	12	9	8	10	10	11	13	8	0	100
Pohjanmaa	Hiöä	421	1096	1048	932	821	867	801	874	1067	879	12	8 818
	%	5	12	12	11	9	10	9	10	12	10	0	100
Pohjois-Pohjanmaa	Hiöä	1284	3063	3097	2564	2087	2188	2211	2151	2374	1364	13	22 396
	%	6	14	14	11	9	10	10	10	11	6	0	100
Kainuu	Hiöä	312	621	483	383	403	467	554	657	873	427	3	5 183
	%	6	12	9	7	8	9	11	13	17	8	0	100
Lappi	Hiöä	619	1472	1312	1003	862	1140	1310	1397	1711	861	6	11 693
	%	5	13	11	9	7	10	11	12	15	7	0	100
Ahvenanmaa	Hiöä	32	54	51	44	39	43	43	42	48	34	1	431
	%	7	13	12	10	9	10	10	10	11	8	0	100
Yhteensä	Hiöä	11 970	29 934	30 884	27 452	24 826	28 101	28 831	28 822	36 341	24 310	238	271 710
	%	4	11	11	10	9	10	11	11	13	9	0	100

TAULUKKO 8. TYÖTTÖMÄT TYÖNHAKIJAT (ILMAN LOMAUTETTUJA) TYÖTTÖMYYDEN KESTON MUKAAN ELY-KESKUKSITTAIN, 30.7.2010

ELINKEINO-, LIIKENNE- JA YMPÄRISTÖ- KESKUSALUE	TYÖTTÖMYYDEN KESTO, VIIKKOA	TYÖTTÖMYYDEN KESTO, VIIKKOA										Yht.	Keskim.
		Alle 1	1-2	3-4	5-8	9-12	13-26	27-52	53-78	79-104	Yli 104		
Uusimaa	Hiöä	1 612	3 615	5 477	11 932	5 998	12 096	11 929	5 956	3 042	3 448	65 108	34
	%	2	6	8	18	9	19	18	9	5	5	100	
Varsinais-Suomi	Hiöä	560	1 343	1 909	4 296	1 712	3 939	4 250	2 038	1 319	1 222	22 592	35
	%	2	6	8	19	8	17	19	9	6	5	100	
Satakunta	Hiöä	277	627	1 064	2 079	988	2 168	2 001	951	562	833	11 550	38
	%	2	5	9	18	9	19	17	8	5	7	100	
Häme	Hiöä	531	1 228	1 767	3 401	1 661	3 683	3 682	1 942	1 304	1 675	20 876	41
	%	3	6	8	16	8	18	18	9	6	8	100	
Pirkanmaa	Hiöä	673	1 535	2 018	5 003	2 219	4 706	5 462	2 933	1 772	2 171	28 493	41
	%	2	5	7	18	8	17	19	10	6	8	100	
Kaakkois-Suomi	Hiöä	444	1 235	1 561	3 165	1 441	3 004	3 252	1 492	1 118	1 182	17 895	37
	%	2	7	9	18	8	17	18	8	6	7	100	
Etelä-Savc	Hiöä	201	536	737	1 408	593	1 272	1 372	701	394	511	7 725	38
	%	3	7	10	18	8	16	18	9	5	7	100	
Pohjois-Savc	Hiöä	332	803	1 222	2 554	1 140	2 088	2 413	1 239	771	846	13 408	35
	%	2	6	9	19	9	16	18	9	6	6	100	
Pohjois-Karjala	Hiöä	354	750	1 074	2 550	926	2 000	1 845	832	525	671	11 527	33
	%	3	7	9	22	8	17	16	7	5	6	100	
Keski-Suomi	Hiöä	410	968	1 520	2 971	1 255	2 690	3 047	1 495	989	1 325	16 671	41
	%	2	6	9	18	8	16	18	9	6	8	100	
Etelä-Pohjanmaa	Hiöä	234	560	764	1 417	557	1 190	1 248	615	400	358	7 343	32
	%	3	8	10	19	8	16	17	8	5	5	100	
Pohjanmaa	Hiöä	254	595	900	2 040	754	1 482	1 451	650	339	351	8 818	30
	%	3	7	10	23	9	17	16	7	4	4	100	
Pohjois-Pohjanmaa	Hiöä	683	1 475	1 918	4 854	1 901	3 699	3 740	1 834	1 034	1 257	22 396	32
	%	3	7	9	22	8	17	17	8	5	6	100	
Kainuu	Hiöä	191	438	496	1 040	494	886	842	381	239	176	5 183	27
	%	4	8	10	20	10	17	16	7	5	3	100	
Lappi	Hiöä	359	922	1 168	2 333	1 074	2 057	1 991	809	508	472	11 693	28
	%	3	8	10	20	9	18	17	7	4	4	100	
Ahvenanmaa	Hiöä	19	29	52	96	30	96	58	26	9	16	431	27
	%	4	7	12	22	7	22	13	6	2	4	100	
Yhteensä	Hiöä	7 134	16 659	23 647	51 139	22 743	47 056	48 583	23 894	14 325	16 514	271 710	36
	%	3	6	9	19	8	17	18	9	5	6	100	

**TAULU 9. ERI TUKIMUOTOJEN PIIRISSÄ OLEVAT HENKILÖT JA TYÖVUOROTTELUUN OSALLISTUNEET 30.7.2010, SEKÄ OMAEHTOISEN OPISKELUN ALOITTANEET KUUKAUDEN AIKANA ELY-KESKUKSITTAIN**

ELINKEINO-, LIIKENNE- JA YMPÄRISTÖ- KESKUSALUE	Työttömät työnhakijat	Työttömät kassan jäsenet	Työmarkki- natukeen oikeutetut	Työttömyys- eläkkeen saajat <sup>1</sup>	Vuorottelu- vapaalle jääneet	Vuorottelu- paikkaan välitetyt	Omaehtoiset opiskelun aloittaneet
Uusimaa	68 186	27 388	23 118	9 247	1 786	1 346	40
Varsinais-Suomi	24 700	11 727	7 947	3 813	554	444	36
Satakunta	12 468	6 192	4 743	2 453	265	244	5
Häme	22 243	9 858	8 314	4 170	416	350	9
Pirkanmaa	30 485	13 693	12 131	5 004	850	800	20
Kaakkois-Suomi	18 978	8 621	6 883	4 508	475	455	8
Etelä-Savo	8 227	3 653	3 284	1 872	244	214	3
Pohjois-Savo	14 233	6 537	5 732	2 471	388	373	5
Pohjois-Karjala	12 032	5 282	5 170	1 883	297	251	10
Keski-Suomi	17 528	7 917	7 409	2 870	416	381	11
Etelä-Pohjanmaa	8 251	4 015	3 085	1 285	209	207	2
Pohjanmaa	9 881	5 050	3 283	1 793	250	200	3
Pohjois-Pohjanmaa	23 633	10 904	9 754	2 981	542	480	12
Kainuu	5 412	2 826	2 078	1 272	80	85	2
Lappi	12 243	5 764	4 906	2 282	253	281	13
Ahvenanmaa	442	146	107	17	18	15	0
<b>Yhteensä</b>	<b>288 943</b>	<b>129 573</b>	<b>107 944</b>	<b>47 921</b>	<b>7 043</b>	<b>6 127</b>	<b>179</b>

<sup>1</sup> Ei sisälly työttömien työnhakijoiden lukumääriin

**TAULU 10. TYÖNHAKIJAT TYÖLLISYYDEN MUKAAN ELY-KESKUKSITTAIN, 30.7.2010**

ELINKEINO-, LIIKENNE- JA YMPÄRISTÖ- KESKUSALUE	TYÖNHAKIJAT						
	Yhteensä	Työssä olevat	Työttömät	Henkilökoht. lomautetut	Lyhennetyllä työviikolla	Työvoiman ulkopuolella	Työttömyys- eläkkeellä
Uusimaa	111 810	19 004	65 108	3 078	558	14 815	9 247
Varsinais-Suomi	41 408	8 292	22 592	2 108	487	4 116	3 813
Satakunta	22 465	4 939	11 550	918	177	2 428	2 453
Häme	39 300	8 677	20 876	1 367	274	3 936	4 170
Pirkanmaa	52 206	9 925	28 493	1 992	320	6 472	5 004
Kaakkois-Suomi	36 834	8 786	17 895	1 083	147	4 415	4 508
Etelä-Savo	16 610	4 608	7 725	502	44	1 859	1 872
Pohjois-Savo	27 903	7 811	13 408	825	80	3 308	2 471
Pohjois-Karjala	22 910	6 503	11 527	505	64	2 428	1 883
Keski-Suomi	30 488	7 222	16 671	857	174	2 694	2 870
Etelä-Pohjanmaa	16 066	4 377	7 343	908	151	2 002	1 285
Pohjanmaa	19 436	5 329	8 818	1 063	437	1 996	1 793
Pohjois-Pohjanmaa	42 050	8 622	22 396	1 237	117	6 697	2 981
Kainuu	11 570	3 494	5 183	229	37	1 355	1 272
Lappi	22 662	5 091	11 693	550	53	2 993	2 282
Ahvenanmaa	845	251	431	11	3	132	17
<b>Yhteensä</b>	<b>514 567</b>	<b>112 933</b>	<b>271 710</b>	<b>17 233</b>	<b>3 123</b>	<b>61 647</b>	<b>47 921</b>

TAULUKKO 11. AVOIMET TYÖPAIKAT AMMATTIRYHMITTÄIN JA ELY-KESKUKSITTAIN, 30.7.2010

ELINKEINO-, LIIKENNE- JA YMPÄRISTÖ- KESKUSALUE	AMMATTIRYHMÄ												Yht.
	0	1	2	3	4 <i>siitä 44</i>		5	6 <i>siitä 62</i>		7-8	9	X	
Uusimaa	1295	2303	903	2328	61	9	452	462	382	661	1384	0	9 849
Varsinais-Suomi	131	164	79	483	7	1	70	63	52	203	311	0	1 511
Satakunta	48	88	42	121	14	2	39	53	42	85	120	0	610
Häme	103	204	83	312	22	7	38	60	44	140	149	0	1 111
Pirkanmaa	236	249	126	376	17	8	40	73	55	343	286	0	1 746
Kaakkois-Suomi	76	155	42	157	11	8	59	70	51	125	292	0	987
Etelä-Savo	54	78	37	102	8	5	27	21	13	56	78	0	461
Pohjois-Savo	46	115	73	372	16	6	11	18	14	79	187	0	917
Pohjois-Karjala	54	132	35	47	26	4	9	27	21	63	53	0	446
Keski-Suomi	107	167	87	192	18	5	23	74	63	55	116	0	839
Etelä-Pohjanmaa	77	105	38	67	16	2	20	32	28	43	55	0	453
Pohjanmaa	122	136	62	346	8	2	18	42	32	141	134	0	1 009
Pohjois-Pohjanmaa	109	231	47	612	48	26	9	86	70	132	264	0	1 538
Kainuu	17	37	15	47	5	1	7	31	21	23	45	0	227
Lappi	61	110	59	294	5	2	20	36	24	17	214	0	816
Ahvenanmaa	9	35	4	16	5	0	14	4	3	6	60	0	153
<b>Yhteensä <sup>1</sup></b>	<b>2 549</b>	<b>4 313</b>	<b>1 733</b>	<b>5 935</b>	<b>287</b>	<b>88</b>	<b>856</b>	<b>1 161</b>	<b>923</b>	<b>2 176</b>	<b>3 748</b>	<b>0</b>	<b>22 758</b>

<sup>1</sup> Sisältää ulkomailta avoinna olleet työpaikat

Ammattiryhmittäisten koodien selitykset:

0 = Tieteellinen, tekninen ja taiteellinen työ  
 1 = Terveystieteiden ja sosiaali- ja terveysalan  
 2 = Hallinto- ja toimistotyö, IT-alan työ  
 3 = Kaupallinen työ  
 4 = Maa- ja metsätaloustyö, kalastusala  
*siitä 44 = metsätyö*

5 = Kuljetus ja liikenne  
 6 = Rakennus- ja kaivosala  
*siitä 62 = talonrakennus*  
 7-8 = Teollinen työ  
 9 = Palvelutyö  
 X = Muualla luokittelematon työ

TAULUKKO 12. TYÖTTÖMÄT TYÖNHAKIJAT (ILMAN LOMAUTETTUJA) AMMATTIRYHMITTÄIN JA ELY-KESKUKSITTAIN, 30.7.2010

ELINKEINO-, LIIKENNE- JA YMPÄRISTÖ- KESKUSALUE	AMMATTIRYHMÄ												Yht.
	0	1	2	3	4 <i>siitä 44</i>		5	6 <i>siitä 62</i>		7-8	9	X	
Uusimaa	10 362	4 688	9 404	6 190	562	51	2 165	3 668	3 301	10 514	5 589	11 966	65 108
Varsinais-Suomi	3 307	1 709	2 350	1 696	354	34	647	1 263	1 103	5 307	1 900	4 059	22 592
Satakunta	1 137	1 201	1 164	794	303	56	340	802	685	2 807	1 202	1 800	11 550
Häme	2 170	1 713	2 232	1 598	427	76	598	1 658	1 437	5 367	1 879	3 234	20 876
Pirkanmaa	4 140	2 454	3 062	2 181	373	72	632	1 657	1 474	6 753	2 692	4 549	28 493
Kaakkois-Suomi	2 051	1 579	1 889	1 212	401	100	622	1 264	1 036	4 336	1 758	2 783	17 895
Etelä-Savo	760	806	705	587	347	155	268	609	499	1 651	744	1 248	7 725
Pohjois-Savo	1 495	1 495	1 325	971	528	162	352	906	795	2 896	1 235	2 205	13 408
Pohjois-Karjala	1 436	1 314	910	670	507	218	335	798	697	2 390	1 109	2 058	11 527
Keski-Suomi	2 367	1 804	1 791	1 139	503	174	477	1 186	1 012	3 573	1 702	2 129	16 671
Etelä-Pohjanmaa	723	791	744	540	222	46	236	485	425	1 961	759	882	7 343
Pohjanmaa	1 130	996	984	643	242	37	289	424	362	2 132	766	1 212	8 818
Pohjois-Pohjanmaa	3 237	2 610	2 388	1 430	665	217	605	1 443	1 223	4 296	2 144	3 578	22 396
Kainuu	528	455	522	311	248	135	178	468	377	1 106	546	821	5 183
Lappi	1 152	1 154	1 218	613	583	277	400	1 136	953	2 157	1 580	1 700	11 693
Ahvenanmaa	54	41	39	20	10	0	21	18	15	36	58	134	431
<b>Yhteensä</b>	<b>36 049</b>	<b>24 810</b>	<b>30 727</b>	<b>20 595</b>	<b>6 275</b>	<b>1 810</b>	<b>8 165</b>	<b>17 785</b>	<b>15 394</b>	<b>57 282</b>	<b>25 663</b>	<b>44 358</b>	<b>271 710</b>

**TAULUKKO 13. TYÖTTÖMÄT TYÖNHAKIJAT (ILMAN LOMAUTETTUJA) TYÖTTÖMYYDEN KESTON JA IÄN MUKAAN, 30.7.2010**

IKÄRYHMÄ	TYÖTTÖMYYDEN KESTO, VIIKKOA											YHT.	KM.
	ALLE 1	1-2	3-4	5-8	9-12	13-26	27-52	53-78	79-104	YLI 104			
15 - 19	Hiöä	830	2 198	1 720	5 254	806	822	302	34	4	0	11 970	7
	%	7	18	14	44	7	7	3	0	0	0	100	
20 - 24	Hiöä	1 629	4 547	4 005	7 720	3 312	4 911	2 873	695	173	69	29 934	13
	%	5	15	13	26	11	16	10	2	1	0	100	
25 - 29	Hiöä	1 057	1 972	3 487	7 522	3 416	6 080	4 741	1 634	652	323	30 884	20
	%	3	6	11	24	11	20	15	5	2	1	100	
30 - 34	Hiöä	755	1 497	2 680	6 052	2 822	5 543	4 698	1 908	869	628	27 452	25
	%	3	5	10	22	10	20	17	7	3	2	100	
35 - 39	Hiöä	562	1 225	2 205	5 125	2 344	4 759	4 557	2 117	1 053	880	24 827	30
	%	2	5	9	21	9	19	18	9	4	4	100	
40 - 44	Hiöä	555	1 275	2 345	5 256	2 428	5 377	5 454	2 645	1 451	1 315	28 101	33
	%	2	5	8	19	9	19	19	9	5	5	100	
45 - 49	Hiöä	560	1 198	2 272	4 861	2 389	5 430	5 825	2 880	1 717	1 698	28 831	37
	%	2	4	8	17	8	19	20	10	6	6	100	
50 - 54	Hiöä	510	1 178	2 077	4 149	2 184	5 296	5 910	3 213	2 010	2 293	28 822	42
	%	2	4	7	14	8	18	21	11	7	8	100	
55 - 59	Hiöä	494	1 126	2 081	3 838	2 152	5 919	8 586	4 882	3 255	4 006	36 341	52
	%	1	3	6	11	6	16	24	13	9	11	100	
60 - 64	Hiöä	183	442	774	1 355	886	2 906	5 625	3 876	3 131	5 127	24 310	85
	%	1	2	3	6	4	12	23	16	13	21	100	
YLI 64	Hiöä	0	1	1	7	4	13	12	10	10	175	238	424
	%	0	0	0	3	2	5	5	4	4	74	98	
<b>Yht.</b>	<b>Hiöä</b>	<b>7 135</b>	<b>16 659</b>	<b>23 647</b>	<b>51 139</b>	<b>22 743</b>	<b>47 056</b>	<b>48 583</b>	<b>23 894</b>	<b>14 325</b>	<b>16 514</b>	<b>271 710</b>	<b>36</b>
	%	3	6	9	19	8	17	18	9	5	6	100	

**TAULUKKO 14. TYÖTTÖMÄT TYÖNHAKIJAT (ILMAN LOMAUTETTUJA) TYÖTTÖMYYDEN KESTON MUKAAN AMMATTIRYHMITÄIN, 30.7.2010**

AMMATTIRYHMÄ <sup>1</sup>	TYÖTTÖMYYDEN KESTO, VIIKKOA											YHT.	KM.
	ALLE 1	1-2	3-4	5-8	9-12	13-26	27-52	53-78	79-104	YLI 104			
0	Hiöä	737	1 361	3 266	8 892	3 274	6 103	5 947	2 878	1 684	1 906	36 049	32
	%	2	4	9	25	9	17	16	8	5	5	100	
1	Hiöä	811	1 296	2 698	8 199	1 917	3 514	3 118	1 571	754	932	24 810	25
	%	3	5	11	33	8	14	13	6	3	4	100	
2	Hiöä	588	1 315	2 186	4 526	2 318	5 655	6 434	3 476	1 966	2 262	30 727	41
	%	2	4	7	15	8	18	21	11	6	7	100	
3	Hiöä	422	973	1 551	3 212	1 690	3 935	4 223	2 178	1 136	1 273	20 595	38
	%	2	5	8	16	8	19	21	11	6	6	100	
4	Hiöä	147	415	584	1 038	479	949	1 303	511	390	458	6 275	40
	%	2	7	9	17	8	15	21	8	6	7	100	
5	Hiöä	201	431	579	977	640	1 542	1 739	879	544	633	8 165	43
	%	2	5	7	12	8	19	21	11	7	8	100	
6	Hiöä	441	1 242	1 302	2 131	1 394	3 061	3 889	1 800	1 274	1 250	17 785	41
	%	2	7	7	12	8	17	22	10	7	7	100	
7-8	Hiöä	1 185	3 803	4 095	7 935	4 346	10 051	12 072	6 039	3 938	3 813	57 282	40
	%	2	7	7	14	8	18	21	11	7	7	100	
9	Hiöä	705	1 496	2 382	4 789	2 230	4 779	4 360	2 111	1 258	1 550	25 663	35
	%	3	6	9	19	9	19	17	8	5	6	100	
X	Hiöä	1 898	4 327	5 004	9 440	4 455	7 467	5 498	2 451	1 381	2 437	44 359	29
	%	4	10	11	21	10	17	12	6	3	5	100	
<b>Yht.</b>	<b>Hiöä</b>	<b>7 135</b>	<b>16 659</b>	<b>23 647</b>	<b>51 139</b>	<b>22 743</b>	<b>47 056</b>	<b>48 583</b>	<b>23 894</b>	<b>14 325</b>	<b>16 514</b>	<b>271 710</b>	<b>36</b>
	%	3	6	9	19	8	17	18	9	5	6	100	

<sup>1</sup> Ammattiryhmittäisten koodien selitykset edellisellä sivulla

**TAULUKKO 15. KUUKAUDEN AIKANA ALKANEET TYÖTTÖMYYSJAKSOT AIKAISEMMAN TOIMINNAN MUKAAN ELY-KESKUKSITTAIN, HEINÄKUU 2010**

ELINKEINO-, LIIKENNE- JA YMPÄRISTÖ- KESKUSALUE	Kuukauden aikana alkaneet työttö- myys- jaksot	TOIMINTA ENNEN TYÖTTÖMYYTTÄ					
		Työ- voimasta	Työvoiman ulkopuolelta				
			Yhteensä	Koulusta, opiskele- masta	Ase- tai siviilipalve- luksesta	Kotitalous- työstä	Muualta työvoiman ulkopuolelta
Uusimaa	10 868	4372	6496	988	588	360	4560
Varsinais-Suomi	4 561	2243	2318	485	242	164	1427
Satakunta	2 186	1023	1163	245	179	103	636
Häme	3 924	1683	2241	336	312	135	1457
Pirkanmaa	4 612	1885	2727	534	387	174	1628
Kaakkois-Suomi	3 669	1688	1981	355	307	128	1191
Etelä-Savo	1 740	807	933	174	124	70	565
Pohjois-Savo	2 874	1413	1461	329	230	118	784
Pohjois-Karjala	2 631	1110	1521	422	189	132	778
Keski-Suomi	3 402	1556	1846	391	218	170	1067
Etelä-Pohjanmaa	1 891	932	959	227	170	59	503
Pohjanmaa	1 957	991	966	195	178	77	516
Pohjois-Pohjanmaa	4 708	2309	2399	555	353	227	1263
Kainuu	1 406	660	746	173	101	60	412
Lappi	3 151	1644	1507	265	211	106	925
Ahvenanmaa	101	58	43	15	0	1	27
<b>Yhteensä</b>	<b>53 684</b>	<b>24 374</b>	<b>29 307</b>	<b>5 689</b>	<b>3 789</b>	<b>2 084</b>	<b>17 739</b>

**TAULUKKO 16. KUUKAUDEN AIKANA TYÖ- JA ELINKEINOTOIMISTOISSA OLLEET TYÖNHAKIJAT JA AVOIMET TYÖPAIKAT ELY-KESKUKSITTAIN, HEINÄKUUN 2010**

ELINKEINO-, LIIKENNE- JA YMPÄRISTÖ- KESKUSALUE	Työnhakijat yhteensä		Kuukauden uudet		Työ- haun pää- täneet	Avoimet työpaikat kuukauden aikana <sup>2</sup>	Näistä kuukauden uudet <sup>2</sup>	Täytty- neet työ- paikat <sup>2</sup>
	kuukauden aikana	Näistä työttömät <sup>1</sup>	työn- hakijat	Uusista työttömät <sup>1</sup>				
Uusimaa	117 040	69 754	7 601	4 756	8 196	19 412	10 923	9 617
Varsinais-Suomi	43 166	24 429	2 674	1 661	2 758	3 069	1 830	1 593
Satakunta	23 492	12 567	1 354	733	1 773	1 446	942	876
Häme	40 824	22 527	2 229	1 316	2 495	2 865	1 598	1 554
Pirkanmaa	54 538	30 814	3 027	1 832	3 649	3 724	2 474	2 157
Kaakkois-Suomi	38 454	19 675	1 901	1 108	2 476	1 952	976	992
Etelä-Savo	17 239	8 559	887	489	1 062	1 065	545	599
Pohjois-Savo	29 186	14 760	1 532	867	1 843	1 997	1 103	1 045
Pohjois-Karjala	23 775	12 705	1 147	676	1 360	1 235	874	767
Keski-Suomi	31 831	18 116	1 601	917	2 117	1 785	1 037	977
Etelä-Pohjanmaa	16 839	8 159	1 234	618	1 204	1 059	631	677
Pohjanmaa	20 259	9 738	1 222	669	1 314	2 170	1 542	1 191
Pohjois-Pohjanmaa	44 437	24 586	2 717	1 619	3 812	3 610	2 039	2 204
Kainuu	12 151	5 882	628	377	898	546	297	335
Lappi	23 883	13 158	1 632	1 052	1 818	1 808	1 166	1 024
Ahvenanmaa	906	483	97	55	87	245	113	100
<b>Yhteensä</b>	<b>538 024</b>	<b>295 913</b>	<b>31 484</b>	<b>18 746</b>	<b>36 862</b>	<b>48 181</b>	<b>28 235</b>	<b>25 820</b>

<sup>1</sup> Lomautetut eivät sisälly lukuihin

<sup>2</sup> Sisältää ulkomailta avoimena olleet työpaikat

**TAULUKKO 17. KUUKAUDEN AIKANA TYÖ- JA ELINKEINOTOIMISTOISSA AVOINNA OLLEET TYÖPAIKAT  
JA TÄYTTYNEET TYÖPAIKAT AMMATTIRYHMITTÄIN, HEINÄKUU 2010**

AMMATTIRYHMÄ	AVOIMET TYÖPAIKAT		TÄYTTYNEET TYÖPAIKAT				Peruutetut työpaikat
	Yhteensä kuukauden aikana	Kuukauden uudet	Yhteensä	TE-toimiston hakijalla	Muuten	Hakuaika päättynyt	
Tieteellinen, tekninen ja taiteellinen työ	4 516	2 238	2 169	864	77	1 228	111
Terveystieteiden ja sosiaali- ja terveysalan työ	7 633	3 598	3 675	1 511	195	1 969	141
Hallinto- ja toimistotyö, IT-alan työ	3 658	2 162	1 883	651	90	1 142	212
Kaupallinen työ	13 474	8 932	7 226	1 753	281	5 192	777
Maa- ja metsätaloustyö, kalastusala	1 275	745	960	609	120	231	50
Kuljetus ja liikenne	1 778	1 102	935	430	106	399	61
Rakennus- ja kaivosala	3 031	1 806	1 895	611	173	1 111	149
<i>siitä: talonrakennus</i>	2 346	1 444	1 451	439	115	897	116
Teollinen työ	4 812	3 118	2 673	926	210	1 537	230
Palvelutyö	7 980	4 529	4 380	1 337	216	2 827	270
Luokittelematon työ	24	5	24	23	0	1	0
<b>Yhteensä</b>	<b>48 181</b>	<b>28 235</b>	<b>25 820</b>	<b>8 715</b>	<b>1 468</b>	<b>15 637</b>	<b>2 001</b>

**TAULUKKO 18. KUUKAUDEN AIKANA TYÖ- JA ELINKEINOTOIMISTOISSA OLLEET TYÖNHAKIJAT  
JA TYÖNHAUN PÄÄTTÄNEET AMMATTIRYHMITTÄIN, HEINÄKUU 2010**

AMMATTIRYHMÄ	Työnhakijat		Kuukauden uudet työnhakijat		Työhaun päättäneet työnhakijat yhteensä
	yhteensä kuukauden aikana	Näistä työttömät <sup>1</sup>	työnhakijat	Uusista työttömät <sup>1</sup>	
Tieteellinen, tekninen ja taiteellinen työ	62 124	37 942	3 583	1 914	4 018
Terveystieteiden ja sosiaali- ja terveysalan työ	47 908	27 160	3 211	1 626	2 718
Hallinto- ja toimistotyö, IT-alan työ	60 730	32 580	2 419	1 269	2 674
Kaupallinen työ	41 768	21 924	1 816	989	2 102
Maa- ja metsätaloustyö, kalastusala	13 266	6 854	640	394	749
Kuljetus ja liikenne	17 284	8 902	860	463	1 043
Rakennus- ja kaivosala	35 075	19 851	2 109	1 307	2 756
<i>siitä: talonrakennus</i>	29 929	17 233	1 901	1 204	2 424
Teollinen työ	118 060	62 624	6 221	3 567	7 757
Palvelutyö	54 816	28 126	2 578	1 347	2 913
Luokittelematon työ	86 993	49 950	8 047	5 870	10 132
<b>Yhteensä</b>	<b>538 024</b>	<b>295 913</b>	<b>31 484</b>	<b>18 746</b>	<b>36 862</b>

<sup>1</sup> Lomautetut eivät sisälly lukuihin

**TAULUKKO 19. TYÖNVÄLITYKSET JA MUUT TAPAHTUMAT KUUKAUDEN AIKANA ELY-KESKUKSITTAIN, HEINÄKUU 2010**

ELINKEINO-, LIIKENNE- JA YMPÄRISTÖ- KESKUSALUE	Yhteensä	Työllistynyt avoimille työmarkki- noille	Sijoitettu toimen- piteillä	Aloittanut työvoima- koulutuksen	Siirtynyt työvoiman ulkopuolelle	Muu syy tai ei tietoa
Uusimaa	11 610	3 098	944	104	1 309	6 257
Varsinais-Suomi	5 488	2 785	446	72	576	1 630
Satakunta	2 778	1 096	272	6	392	1 018
Häme	4 297	1 530	529	25	596	1 630
Pirkanmaa	5 521	1 848	477	110	704	2 413
Kaakkois-Suomi	4 275	1 555	407	136	573	1 630
Etelä-Savo	2 061	804	332	24	236	678
Pohjois-Savo	3 452	1 541	348	54	327	1 202
Pohjois-Karjala	2 846	1 157	461	38	348	851
Keski-Suomi	3 717	1 589	412	18	448	1 267
Etelä-Pohjanmaa	2 272	1 118	172	46	239	703
Pohjanmaa	2 413	1 082	257	28	279	771
Pohjois-Pohjanmaa	6 064	2 620	484	44	525	2 415
Kainuu	1 749	797	216	0	199	543
Lappi	3 558	1 771	335	33	342	1 092
Ahvenanmaa	113	37	0	2	8	67
<b>Yhteensä</b>	<b>62 214</b>	<b>24 428</b>	<b>6 092</b>	<b>740</b>	<b>7 101</b>	<b>24 167</b>

**TAULUKKO 20. TYÖLLISTÄMISTUKI- JA TYÖMARKKINATOIMENPITEILLÄ TYÖLLISTETYT KUUKAUDEN LOPUSSA ERÄISSÄ RYHMISSÄ ELY-KESKUKSITTAIN, HEINÄKUU 2010**

ELINKEINO-, LIIKENNE- JA YMPÄRISTÖ- KESKUSALUE	TYÖLLISTETYT					Pitkäaikais- työttömät	Vajaa- kuntoiset
	Yhteensä	Naiset	Alle 25-vuot.	25-49 vuot.	Yli 50-vuot.		
Uusimaa	7 856	4 095	1 784	4 584	1 488	2 127	625
Varsinais-Suomi	2 647	1 159	630	1 448	569	810	284
Satakunta	2 012	1 021	426	1 095	491	870	187
Häme	3 181	1 602	757	1 650	774	1 089	247
Pirkanmaa	3 817	1 888	954	2 148	715	1 102	333
Kaakkois-Suomi	3 100	1 635	629	1 681	790	1 234	246
Etelä-Savo	2 059	939	501	990	568	873	229
Pohjois-Savo	2 834	1 330	676	1 499	659	1 061	303
Pohjois-Karjala	3 081	1 516	660	1 547	874	1 445	151
Keski-Suomi	3 757	1 942	802	2 022	933	1 507	380
Etelä-Pohjanmaa	1 324	643	373	641	310	469	142
Pohjanmaa	1 606	768	419	853	334	500	168
Pohjois-Pohjanmaa	3 439	1 709	860	1 870	709	1 399	258
Kainuu	1 454	673	278	694	482	617	76
Lappi	1 981	898	386	1 018	577	829	96
Ahvenanmaa	31	8	2	17	12	4	20
<b>Yhteensä</b>	<b>44 182</b>	<b>21 826</b>	<b>10 137</b>	<b>23 757</b>	<b>10 285</b>	<b>15 936</b>	<b>3 745</b>

**TAULUKKO 21. TYÖLLISTÄMISTUKI- JA TYÖMARKKINATOIMENPITEILLÄ TYÖLLISTETYT KUUKAUDEN LOPUSSA  
ELY-KESKUKSITTAIN, HEINÄKUU 2010**

	ELINKEINO- LIKENNE- JA YMPÄRISTÖKESKUSALUE										Lappi	Ahve- nanmaa	Koko maa				
	Uusi- maa	Vars.- Suomi	Sata- kunta	Häme	Pirkan- maa	Kaakk.- Suomi	Etelä- Savo	Pohj.- Savo	Pohj.- Karjala	Keski- Suomi				Etelä- Pohj.m	Pohjan- maa	Pohjois- Pohj.m.	Kainuu
<b>Kunnallinen palkkatuki</b>	<b>1 677</b>	<b>529</b>	<b>516</b>	<b>545</b>	<b>571</b>	<b>554</b>	<b>276</b>	<b>479</b>	<b>462</b>	<b>629</b>	<b>174</b>	<b>253</b>	<b>584</b>	<b>144</b>	<b>456</b>	<b>17</b>	<b>7 866</b>
- työllistämismäärärahalta	757	251	142	273	304	223	162	185	164	223	82	126	164	75	198	16	3 356
- oppisopimukseen	480	38	24	45	79	39	15	35	47	59	10	17	35	20	27	0	970
- oppisopimukseen nuorille (TMT, 65)	3	0	1	0	0	1	0	1	1	1	0	0	1	1	1	0	12
- oppisopimukseen (TMT, 130)	19	1	1	1	5	1	3	1	0	13	0	1	3	0	0	0	49
- oppisopimukseen (TMT, 500)	31	2	6	4	12	4	0	10	1	1	0	1	11	1	5	0	89
- TMT:lla nuorille (65)	22	10	18	23	2	10	5	4	3	3	5	6	9	2	4	0	126
- TMT:lla (130)	73	21	38	12	25	45	14	24	3	24	9	18	26	5	20	0	357
- TMT:lla (500)	292	206	286	187	144	231	77	219	243	294	68	83	335	40	201	1	2 907
<b>Yksityinen palkkatuki</b>	<b>2 517</b>	<b>1 049</b>	<b>823</b>	<b>1 264</b>	<b>1 445</b>	<b>1 333</b>	<b>1 075</b>	<b>1 303</b>	<b>1 564</b>	<b>1 795</b>	<b>666</b>	<b>595</b>	<b>1 506</b>	<b>732</b>	<b>822</b>	<b>7</b>	<b>18 496</b>
- työllistämismäärärahalta	936	320	207	507	482	382	374	449	388	658	280	235	369	241	234	6	6 068
- oppisopimukseen	566	151	111	172	328	269	126	188	208	275	64	67	212	73	143	1	2 954
- oppisopimukseen nuorille (TMT, 65)	3	1	4	1	2	3	9	5	2	10	2	2	2	1	2	0	48
- oppisopimukseen (TMT, 130)	14	7	6	0	12	6	7	5	10	15	2	4	19	1	7	0	115
- oppisopimukseen (TMT, 500)	20	8	8	6	20	4	5	16	9	7	2	4	31	0	10	0	150
- TMT:lla nuorille (65)	9	5	7	10	6	4	12	10	4	10	13	20	7	2	5	0	124
- TMT:lla (130)	51	18	20	18	26	24	21	49	10	47	20	14	40	9	18	0	385
- TMT:lla (500)	918	539	460	550	569	641	521	581	933	773	283	249	827	405	403	0	8 652
<b>Palkkatuet yhteensä</b>	<b>4 194</b>	<b>1 578</b>	<b>1 339</b>	<b>1 809</b>	<b>2 016</b>	<b>1 887</b>	<b>1 351</b>	<b>1 782</b>	<b>2 026</b>	<b>2 424</b>	<b>840</b>	<b>848</b>	<b>2 090</b>	<b>876</b>	<b>1 278</b>	<b>24</b>	<b>26 362</b>
- perustuki työll.määrärahalla	2 739	760	484	997	1 193	913	677	857	807	1 226	436	445	780	409	602	23	13 348
- perustuki TMT:lla	1 455	818	855	812	823	974	674	925	1 219	1 198	404	403	1 310	467	676	1	13 014
Työllistämistuki valtiolle	145	87	38	57	44	64	42	90	80	65	38	47	76	78	65	4	1 020
Työllistämisen ELY-virastoon	122	54	16	44	52	54	19	5	79	35	9	14	27	123	148	0	801
Starttira ha ei työttömälle	727	144	102	219	255	199	106	175	81	215	97	100	195	66	62	0	2 743
Starttira ha työll. määrärahalla	476	105	118	156	264	152	66	111	88	137	59	76	159	44	90	3	2 104
Starttira ha TMT:lla	179	42	38	43	64	49	25	33	38	46	14	20	47	7	23	0	668
Työll.tuki työelämävalm.	6	0	0	1	5	1	0	0	0	2	0	0	0	1	0	0	16
Osa-aikatyöhön työllistetyt	22	17	24	66	7	45	13	24	81	112	18	49	54	23	0	0	555
<b>Muut työllistämistuet yht.</b>	<b>1 677</b>	<b>449</b>	<b>336</b>	<b>586</b>	<b>691</b>	<b>564</b>	<b>271</b>	<b>438</b>	<b>447</b>	<b>612</b>	<b>235</b>	<b>306</b>	<b>558</b>	<b>342</b>	<b>388</b>	<b>7</b>	<b>7 907</b>
TMT:n työharjoittelu	433	147	84	192	282	117	120	183	182	258	58	132	292	78	81	0	2 642
Työelämävalmennus työt.etuudella	1 552	473	253	594	828	532	317	431	426	463	191	320	499	158	234	0	7 271
<b>Tukityöllistämisen yht.</b>	<b>7 856</b>	<b>2 647</b>	<b>2 012</b>	<b>3 181</b>	<b>3 817</b>	<b>3 100</b>	<b>2 059</b>	<b>2 834</b>	<b>3 081</b>	<b>3 757</b>	<b>1 324</b>	<b>1 606</b>	<b>3 439</b>	<b>1 454</b>	<b>1 981</b>	<b>31</b>	<b>44 182</b>

TMT = Työmarkkinatuki; 65/130/500 = saanut työmarkkinatukea työttömyyden perusteella vähintään 65/130/500 päivää ennen toimenpiteen alkua

**TAULUKKO 22. TYÖVOIMAKOULUTUKSESSA OLEVAT TAVOITEAMMATIN JA KOULUTTAVAN ELY-KESKUKSEN MUKAAN, HEINÄKUU 2010** (ei sisällä ryhmäilmoituksella rekisteröityjä oppilaita)

TAVOITEAMMATTI	ELINKEINO-, LIIKENNE- JA YMPÄRISTÖKESKUSALUE													Lappi	Ahvenanmaa	Koko maa	
	Uusi maa	Vars.- Suomi	Sata- kunta	Häme	Pirkan- maa	Kaakk.- Suomi	Etelä- Savo	Pohjois- Savo	Karjala	Keski- Suomi	Etelä- Pohj.m.	Pohjan- maa	Pohjois- Pohj.m.				Kainuu
Tieteellinen, tekninen ja taiteellinen työ	228	56	19	99	102	122	0	71	92	25	10	23	6	1	46	0	900
Terveystieteidenhuolto ja sosiaali- ja terveysalan työ	872	208	170	316	394	345	153	372	261	251	161	120	435	132	214	0	4 414
Hallinto- ja toimistotyö, IT-alan työ	364	132	34	68	66	68	32	11	49	35	25	15	147	17	90	0	1 165
Kaupallinen työ	212	56	55	66	164	109	12	60	18	16	15	4	76	41	13	0	917
Maa- ja metsätaloustyö, kalastusala	47	1	0	0	2	17	1	43	36	0	12	0	0	7	12	0	178
Kuljetus ja liikenne	130	20	17	29	97	48	34	20	9	31	23	9	79	0	59	0	605
Teollinen työ, koneenhoito, rakennus- ja kaivosala	808	569	308	414	860	537	183	399	275	303	339	337	479	240	355	6	6 450
siitä:																	
- talonrakennus	113	131	89	87	149	261	15	60	46	47	14	49	98	64	89	3	1 327
- vaatetus- ja nahkatyö	1	0	7	0	0	3	0	2	0	0	39	1	0	0	9	0	66
- metallityö	432	282	212	183	455	172	138	253	117	187	127	147	250	50	154	0	3 172
- sähkötyö	109	73	0	86	128	53	4	60	14	43	12	112	47	85	37	0	870
- muut ryhmän ammatit	153	83	0	58	128	48	26	24	98	26	147	28	84	41	66	3	1 015
Palvelutyö	218	36	65	172	198	131	55	43	46	72	34	48	215	60	107	0	1 510
siitä:																	
- majoitus- ja suurtalous.	92	18	7	99	118	57	29	14	21	41	0	0	79	9	42	0	634
- muu palvelutyö	126	18	58	73	80	74	26	29	25	31	34	48	136	51	65	0	876
Muu luokittelematon työ	2153	574	209	91	359	344	41	74	246	108	60	265	305	4	167	13	5 013
<b>Yhteensä</b>	<b>5 032</b>	<b>1 652</b>	<b>877</b>	<b>1 255</b>	<b>2 242</b>	<b>1 721</b>	<b>511</b>	<b>1 093</b>	<b>1 032</b>	<b>841</b>	<b>679</b>	<b>821</b>	<b>1 742</b>	<b>502</b>	<b>1 063</b>	<b>19</b>	<b>21 152</b>

<sup>1</sup> Sisältää myös ulkomailta koulutuksessa olevat

# TYÖNVÄLITYSTILASTOSSA KÄYTETTÄVÄ AMMATTILUOKITUS<sup>1</sup>

## 0 Tieteellinen, tekninen ja taiteellinen työ

- 00 Tekniikan ala
- 01 Kemian ja fysiikan ala
- 02 Biologian ala
- 03 Opetusala
- 04 Uskonnollinen ala
- 05 Lainopillinen ala
- 06 Toimitus- ja tiedotustyö, joukkoviestintä
- 07 Taide- ja viihdeala
- 08 Kirjasto- ja informaatioala
- 09 Muu tieteellinen asiantuntijatyö

## 1 Terveydenhuolto ja sosiaaliala

- 10 Terveyden- ja sairaanhoito
- 11 Terveydenhuollon kuntoutus
- 12 Hammashoitoala
- 13 Apteekkiala
- 14 Eläinlääkintä ja ympäristönsuojelu
- 15 Sosiaaliala
- 16 Lasten päivähoito
- 17 Psykologia
- 18 Harrastustoiminnan ohjaus, ammattiuurheilu
- 19 Muu terveydenhuolto ja sosiaaliala

## 2 Hallinto- ja toimistotyö, IT-alan työ

- 20 Julkisen hallinnon johtaminen
- 21 Liikeryitysten ja järjestöjen johtaminen
- 22 Henkilöstöhallinto ja työnvälitys
- 23 Taloushallinnon suunnittelu ja tilinpito
- 24 Sihteeri- ja toimistotyö
- 25 Tietotekniikka
- 26 Pankki- ja vakuutusala
- 27 Matkailuala
- 29 Muu hallinto- ja toimistotyö

## 3 Kaupallinen työ

- 30 Mainonta ja markkinointi
- 31 kiinteistöväilytys ja rahoituspalvelu
- 32 Osto
- 33 Myyntityö ja kauppaedustus
- 34 Tavaroiden myynti
- 39 Muu kaupallinen työ

## 4 Maa- ja metsätaloustyö, kalastusala

- 40 Maatilatalous ja eläintenhoito
- 41 Puutarha- ja puistotyö
- 42 Riistanhoito ja metsästys
- 43 Kalastus
- 44 Metsätyö
- 49 Muu maa- ja metsätaloustyö

## 5 Kuljetus ja liikenne

- 50 Meripäälytistö
- 51 Kansi- ja konemiehistö
- 52 Lentokuljetus
- 53 Veturinkuljetus
- 54 Tieliikenne
- 55 Liikenteen johto ja liikennepalvelu
- 56 Posti- ja teleliikenne
- 57 Postinjakelu
- 59 Muu kuljetus ja liikenne

## 6 Rakennus- ja kaivosala

- 60 Kaivos ja louhinta
- 61 Öljynporaus ja turpeennosto
- 62 Talonrakennus
- 63 Maa- ja vesirakennus
- 64 Työkoneiden käyttö

## 7 - 8 Teollinen työ

- 70 Tekstiili
- 71 Ompelu ja vaatetus
- 72 Jalkine ja nahka
- 73 Takomo ja valimo
- 74 Hienomekaniikka
- 75 Konepaja ja rakennusmetalli
- 76 Sähkö
- 77 Puu
- 78 Maalaus
- 80 Graafinen ala
- 81 Lasi ja tiili
- 82 Elintarviketeollisuus
- 83 Kemianprosessi
- 84 Paperinvalmistus
- 85 Kumi- ja muovituote
- 86 Käsityöteollisuus
- 87 Kiinteiden koneiden käyttö energia- ja vesihuollossa
- 88 Pakkaus, varasto ja ahtaus
- 89 Sekatyö, teollisuus

## 9 Palvelutyö

- 90 Vartiointi ja suojelu
- 91 Majoitusliike ja suurtalous
- 92 Tarjoilu
- 93 Kotitalous
- 94 Kiinteistöhoito ja siivous
- 95 Kauneudenhoito ja hygienia
- 96 Pesula
- 97 Matkailupalvelu
- 99 Muut palvelut

## X Muualla luokittelematon työ

- X1 Koululaiset ja opiskelijat
- X2 Henkilöt, joiden ammattia ei voida luokitella ja jotka eivät ole ilmoittaneet ammattia
- X3 Ammatinvaihtajat
- X4 Vastavalmistuneet

<sup>1</sup> Ammattiluokitus, Työministeriö, 2005

# TAULUKOIDEN SELITYKSIÄ

## TYÖTTÖMYYDEN TILASTOINTI

Tämän julkaisun työttömyystiedot perustuvat työ- ja elinkeinotoimistojen asiakasrekisterin tietoihin. Työttömyyttä tilastoidaan maassamme myös Tilastokeskuksen otospohjaisella työvoimatutkimuksella, jonka laadinnassa noudatetaan kansainvälisiä määritelmiä. Tämän vuoksi Tilastokeskuksen tuottamaa työttömyysastetta käytetään työttömyyden kuvaajana kansainvälisissä vertailuissa.

## TYÖNHAKIJA

**Työnhakijana** pidetään työnvälitystilastossa henkilöä, joka ilmoittautuu työnhakijaksi työ- ja elinkeinotoimistoon. Työnhakijat jaetaan työllisyystilanteensa mukaan seuraaviin ryhmiin:

1. Työssä oleva
2. Työtön
3. Lomautettu
4. Lyhennetyllä työviikolla oleva
5. Työvoiman ulkopuolella oleva
6. Työttömyyseläkkeen saaja

Näiden eri työnhakijaryhmien määrät kuukauden lopussa esitetään taulukossa 10.

**Työssä olevissa** työnhakijoissa ovat mukana työpaikan vaihdosta hakevat, työttömyysuhan alaiset sekä ne tukityöllistetyt, jotka työllistämisaikanaan ovat edelleen työnhakijana työ- ja elinkeinotoimistossa.

**Työtön** on työnhakija, joka on ilman työtä ja kokopäivätyöhön käytettävissä tai joka odottaa sovitun työn alkamista. Kansainvälisten määritelmien mukaan työnvälitystilastossa työttömiin luetaan myös lomautetut. Useissa taulukoissa lomautetut eivät kuitenkaan sisälly työttömien lukumäärään, mikä on merkitty otsikkoon. Työttömyyseläkkeen saajia ei työnvälitystilastossa luetta työttömiksi työnhakijoiksi.

**Lomautettuna** pidetään työnhakijaa, jonka työnantaja on lomauttanut ilman palkkaa joko määräajaksi tai toistaiseksi. Työnvälitystilastossa lomautettujen lukumäärään sisältyvät kaikki työ- ja elinkeinotoimistoon työnhakijaksi ilmoittautuneet lomautetut.

**Lyhennetyllä työviikolla** olevana pidetään työnhakijaa, jonka viikkotyöaikaa työnantaja on supistanut alunperin sovitusta.

**Työvoiman ulkopuolella** olevana pidetään työnhakijaa, joka ei ole työssä eikä liioin välittömästi kokopäivätyöhön käytettävissä. Tällainen henkilö on työnhakijaksi ilmoittautuessaan vielä esim. koulussa, opiskele massassa, varusmiespalveluksessa tai palkattomassa kotitaloustyössä, mutta on myöhemmin työhön käytettävissä.

## TOIMEENTULOTURVA TYÖTTÖMYYDEN AIKANA

Työttömyyspäivärahaa maksetaan kahden järjestelmän kautta. Työssäoloehdon täyttävät työttömyyskassojen jäsenet voivat saada ansioon suhteutettua päivärahaa ja kassoihin kuulumattomat peruspäivärahaa. Lisäksi Kela maksaa työmarkkinatukea.

Ansioturvana maksettavan **työttömyyspäivärahan** suuruus riippuu työttömän aikaisemmista palkkatuloista. Päivärahaa maksetaan enintään 500 päivältä. Lisäpäiväoikeuden perusteella päivärahaa voidaan maksaa 60 vuoden ikään saakka ennen vuotta 1950 syntyneelle työttömälle, joka on täyttänyt 57 vuotta ennen 500 päivän enimmäisajan umpeutumista. Tämän jälkeen hän on voinut hakea työttömyyseläketä. Päivärahaa voidaan kuitenkin maksaa aina 65 vuoden ikään asti vuonna 1950 tai sen jälkeen syntyneelle työttömälle työnhakijalle, joka on täyttänyt 59 vuotta ennen 500 päivän enimmäisajan umpeutumista ja jolle työssäoloaikaa on kertynyt viimeisen 20 vuoden aikana vähintään 5 vuotta. Vuonna 1955 tai sen jälkeen syntyneellä työttömällä on oikeus lisäpäiviin, jos hän on täyttänyt 60 vuotta ennen 500 päivän enimmäisajan umpeutumista ja jolle työssäoloaikaa on kertynyt viimeisen 20 vuoden aikana vähintään 5 vuotta. Jos työttömyys jatkuu ansioon suhteutetun päivärahan päättymisen jälkeen, voi työtön hakea työmarkkinatukea.

Työttömyysturvan **peruspäivärahaan** on oikeus työttömyyskassaan kuulumattomalla, työ- ja elinkeinotoimistoon ilmoittautuneella 17-64-vuotiaalla kokopäivätyötä hakevalla työttömällä, joka täyttää työssäoloehdon. Lisäksi edellytetään, että henkilö on työkykyinen ja työmarkkinoiden käytettävissä. Peruspäivärahaa maksetaan enintään 500 työttömyyspäivältä. Lisäpäiväoikeus peruspäivärahaan määräytyy vastaavalla tavalla kuin ansioon suhteutetussa työttömyyspäivärahassa.

**Työmarkkinatukeen** on oikeus työttömällä, joka on saanut perus- tai ansiopäivärahaa enimmäisajan (500 pv) tai joka ei ole oikeutettu työttömyyspäivärahaan, koska ei täytä työssäolohtoa. Tuen saaminen edellyttää myös taloudellisen tuen tarvetta. Työmarkkinatukea saa 17-64-vuotias työ- ja elinkeinotoimistoon ilmoittautunut kokoaikatyötä hakeva työtön, joka on työkykyinen ja työmarkkinoiden käytettävissä. Nuorten oikeutta työmarkkinatukeen on kuitenkin rajoitettu.

Yli 60-vuotias ennen vuotta 1950 syntynyt, laissa tarkemmin määritelty, pitkään työttömyysturvaa saanut työnhakija on oikeutettu työttömyyseläkkeeseen. **Työttömyyseläkkeen** saamisaikana hänen tulee olla työnhakijana työ- ja elinkeinotoimistossa.

## AVOIMET TYÖPAIKAT

Työnvälitystilastoon sisältyvät ne avoimet työpaikat, jotka työnantaja ilmoittaa täytettäväksi työ- ja elinkeinotoimiston avulla. Työnantajan on ilmoitettava työ- ja elinkeinoviranomaiselle merkittävistä työvoiman käyttöä koskevista muutoksista ja uuden toimipisteen perustamisesta sekä avoimiksi tulevista työpaikoista. Työ- ja elinkeinoministeriön ja työnantajia edustavien järjestöjen välillä sovitaan ilmoitusvelvollisuuden tarkemmasta toimeenpanosta. Myös valtion virastojen ja laitosten tulee ilmoittaa työ- ja elinkeinotoimistoon ne avoimeksi tulevat virat ja työsopimussuhteiset tehtävät, joissa virka- tai työsopimussuhteen on tarkoitus kestää vähintään kymmenen työpäivää.

## POIKKILEIKKAUSTIEDOT JA KERTYMÄTIEDOT

Osa työnvälitystilaston tiedoista on yhden laskentapäivän poikkileikkaustietoja (taulukot 2-14 ja 20-22). Laskentapäivä on kuukauden viimeinen työpäivä. Tilastoon tulevat mukaan kaikki työnhakijat, joiden työhakemus on voimassa tuona päivänä, samoin ne työpaikat, jotka ovat tuona päivänä avoinna työ- ja elinkeinotoimistossa. Taulukot 15-19 taas sisältävät tilastoitavien suureiden kalenterikuukauden aikaiset kertymät. Näissä taulukoissa ovat mukana kaikki kuukauden aikana avoinna olleet työpaikat sekä kaikki ne työnhakijat, joiden työnhaku on ollut voimassa kyseisen kuukauden aikana.

## LUOKITUKSET

**Ammattiluokitus:** Työnvälitystilastossa käytetään ammattien luokitteluun Pohjoismaiseen ammattiluokitteluun (Nordisk Yrkesklassificering, NYK) perustuvaa luokitusta (Ammattiluokitus, Työministeriö, 2005). Työnvälitystilastossa ammattiluokitusta käytetään työnhakijan ammatin sekä avoimeksi ilmoitetussa työpaikassa vaadittavan ammatin luokitteluun.

**Koulutusluokitus:** Työnvälitystilastossa käytetään Tilastokeskuksen kehittämää luokitusta: Koulutusluokitus 2006, Tilastokeskuksen käsikirjoja 1. Työnvälitystilastossa koulutusluokitusta käytetään työnhakijan saaman koulutuksen ja työpaikassa vaadittavan koulutuksen luokitteluun.

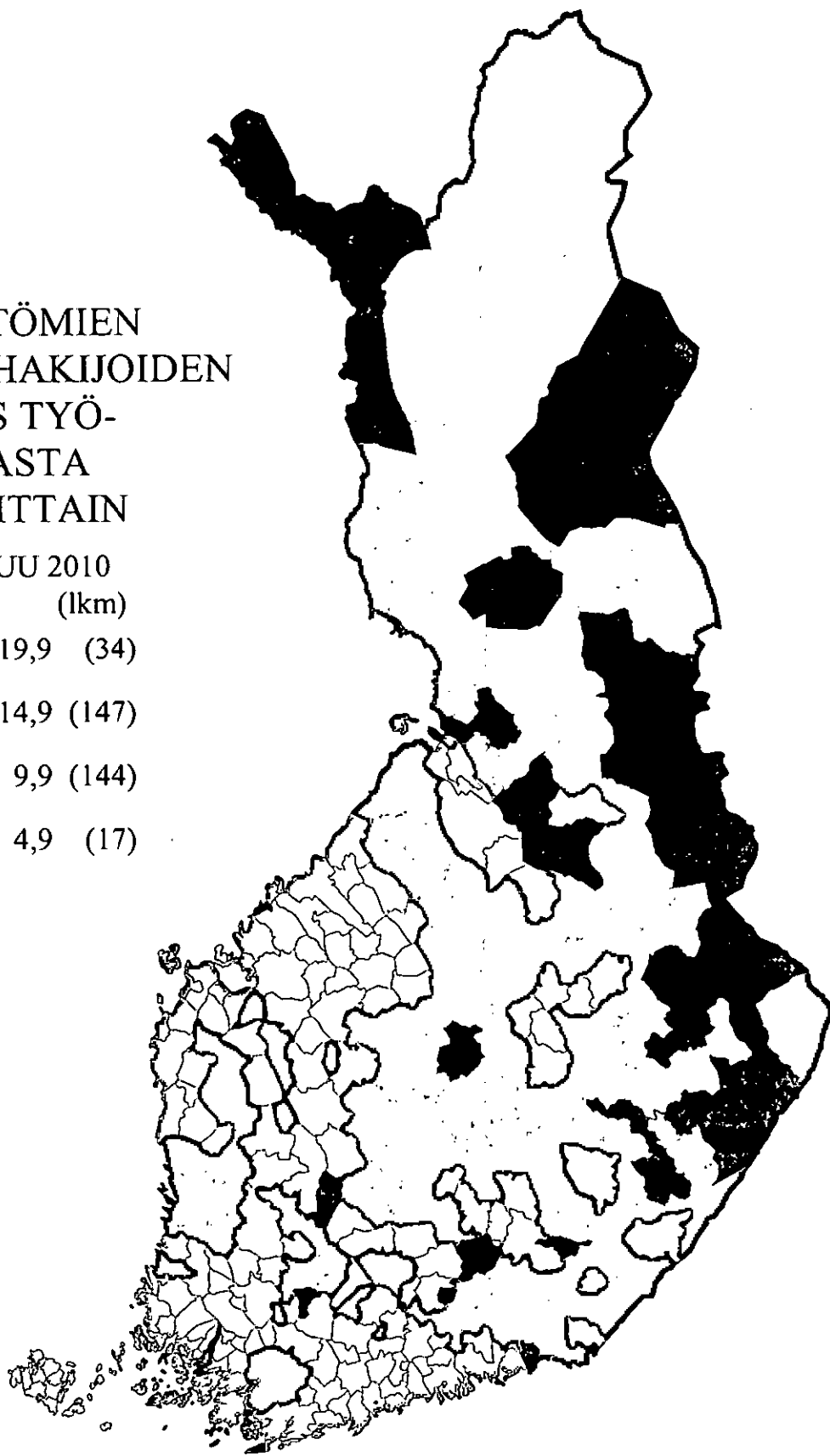
**Toimialaluokitus:** Työnvälitystilastossa käytetään Tilastokeskuksen laatimaa luokitusta: Toimialaluokitus TOL 2008, Tilastokeskuksen käsikirjoja 4. Luokitus perustuu Euroopan Unionin tilastoviraston Eurostatin julkaisemaan toimialaluokitteluun NACE Rev.2. Toimialaluokitusta käytetään työnvälitystilastossa (kaksinumeroisena) avoimeksi ilmoitetun työpaikan, tukityöpaikan sekä työnhakijan nykyisen (työssä oleva) tai aikaisemman (työtön) työnantajan tuotantotoiminnan luokitteluun.

Alueluokituksena Työnvälitystilasto -kuukausijulkaisussa käytetään Elinkeino-, liikenne- ja ympäristökeskusten (ELY) alueita. Ahvenanmaa tilastoidaan Työnvälitystilastossa erikseen, jonka vuoksi se raportoidaan ELY-keskusten yhteydessä omana tietonaan.

TYÖTTÖMIEN  
TYÖNHAKIJOIDEN  
OSUUS TYÖ-  
VOIMASTA  
KUNNITTAIN

HEINÄKUU 2010  
% (lkm)

- 15,0 - 19,9 (34)
- 10,0 - 14,9 (147)
- 5,0 - 9,9 (144)
- 0,0 - 4,9 (17)



**TYÖ- JA  
ELINKEINOMINISTERIÖ**  
PL 32  
00023 VALTIONEUVOSTO

Postitus  
2 lk kirje  
PMM  
515427

777  
tm4/14985/402650/29/ilm  
Tilastokeskus  
Tilastokirjasto  
Panimokatu 1  
00022 TILASTOKESKUS

---

## **Työnvälitystilasto** **2010 Heinäkuu**

**Työmarkkinat TEM 2010:7**

Tiedustelut:  
Työ- ja elinkeinoministeriö  
Toiminnan seuranta

Ella Laakso  
010 604 8051

Petri Syvänen  
010 604 8050

s-posti: [etunimi.sukunimi@tem.fi](mailto:etunimi.sukunimi@tem.fi)

Julkaisu löytyy Internetistä osoitteesta:  
[www.tem.fi/tilastojulkaisut](http://www.tem.fi/tilastojulkaisut)

Työnvälitystilaston kuvaus ja laatuseloste:  
[www.tem.fi/laatuseloste](http://www.tem.fi/laatuseloste)

ISSN 0785-0107 = Työmarkkinat  
ISSN 1797-3678 (painojulkaisu)  
ISSN 1797-3686 (verkkojulkaisu)