



Työvoimatilasto 1997

Labour force statistics

Vuosikatsaus, ennakkotietoja – Annual review, preliminary data

Lisätietoja – Inquiries: Hannu Siitonen, Tapio Oksanen
Vastaava tilastojohtaja – Statistical director in charge: Risto Lehtonen

Työpaikkojen nettolisäys 45 000 vuonna 1997

Palkansaajia oli Tilastokeskuksen työvoimatutkimuksen mukaan vuonna 1997 keskimäärin 1 845 000, mikä on 45 000 eli 2,5 prosenttia enemmän kuin vuonna 1996. Lama-ajan pohjalukemista vuonna 1994 palkansaajien määrä on alustavan arvion mukaan noussut noin 125 000:lla, yli 7 prosentilla. Viime vuoden loppupuolella työpaikat lisääntyivät alkuvuotta nopeammin. Vuosikymmenen taitteeseen verrattuna palkansaajien työpaikkoja puuttui vielä lähes 275 000.

Miespalkansaajien määrä lisääntyi vuonna 1997 lähes 30 000:lla edellisestä vuodesta, naisten vain 16 000:lla. Miehet ylittivätkin naispalkansaajien määrän kymmenen vuotta jatkuneen naisten enemmyyden jälkeen. Syynä oli parempi työllisyyskehitys teknillisillä miesvaltaisilla aloilla kuten teollisuudessa

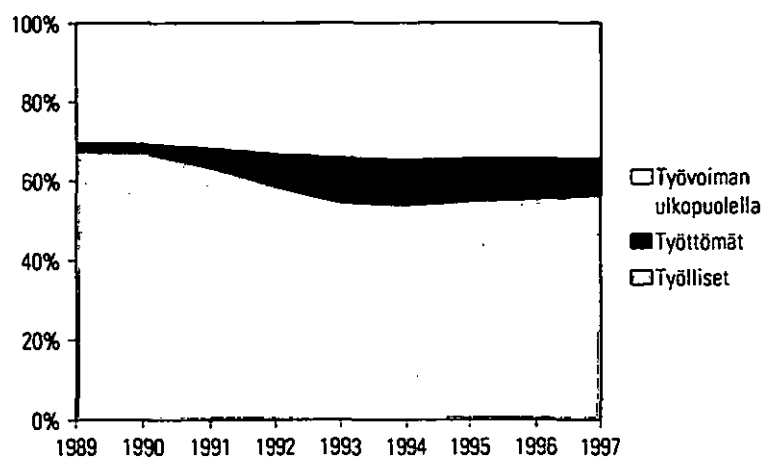
ja rakennusalalla. Naisvaltaisilla palvelualoilla työllisyys piristyi vasta loppuvuodesta. Vuoden viimeisellä neljänneksellä naistyöllisten määrä koheni jo miesten vauhtia.

Työpaikkoja lisää suhteellisesti eniten rakentamiseen, määrällisesti palvelualalle

Suhteellisesti eniten työllisyys parani viime vuonna rakennusalalla, jonne palkattiin 13 prosenttia enemmän väkeä kuin vuonna 1996. Kaupassa työpaikkojen lisäys oli lähes neljä prosenttia edellisestä vuodesta.

Julkiset ja muut palvelut työllistivät viime vuonna 18 000 palkansaajaa enemmän kuin vuotta aiemmin. Nousua oli lähes kolme prosenttia. Yksin lasten päivähoitopalvelut lisääntyivät kuudella tuhan-

Kuvio 1. Työvoima ja työvoimaan kuulumattomat 15–74-vuotiaat



nella hengellä eli 11 prosenttia. Pääosa palvelualan kasvusta tapahtui julkisella sektorilla, vaikka sieltä palveluja on myös supistettu. Nimenomaan kunta-puolelle työllisyysvaroin lyhytaikaisesti palkatut henkilöt lisäsivät työllisyyttä. Monia aiemmin julkisen sektorin hoitamia palveluita on kuitenkin siirtynyt yksityisen sektorin hoitoon.

Kaikkiaan julkisen sektorin palkansaajien määrä kasvoi vuonna 1997 vain 5 000 hengellä, vajaalla prosentilla, koska muilla kuin palvelualalla julkisen sektorin työllisyys väheni. Yksityisen sektorin palkansaajia oli puolestaan 40 000, eli 3,5 prosenttia enemmän kuin vuotta aiemmin.

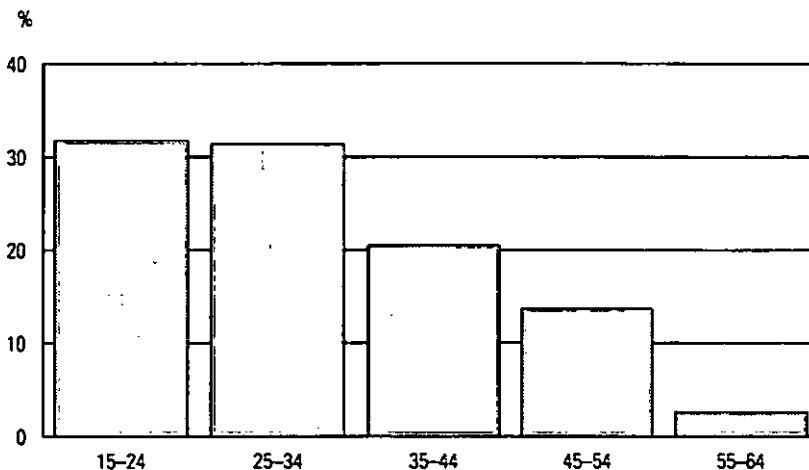
Muut kuin vakituiset kokoaikatyöt

Vuonna 1997 keskimäärin neljänneksellä palkansaajista työsuhde oli ns. epätyypillinen, määräaikainen ja/tai osa-aikainen. Määräaikaisia oli 340 000 ja osa-

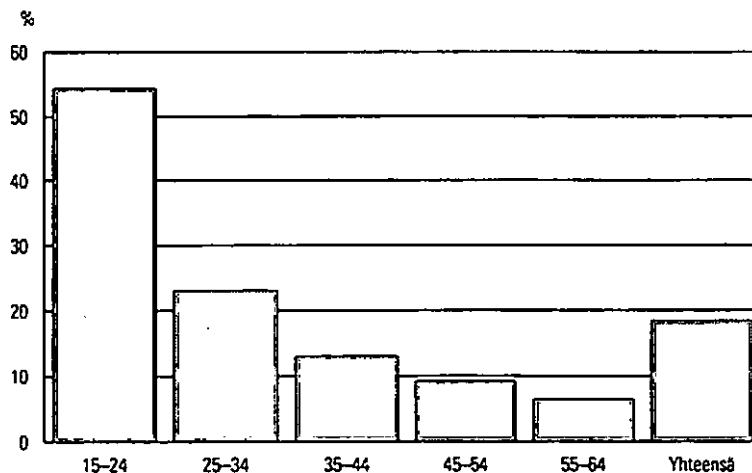
aikaisia vajaat 200 000. Toistaiseksi voimassa oleva eli pysyvä työsuhde, joko kokoaikainen tai osa-aikainen, oli enemmän kuin neljällä viidestä palkansaajasta. Epätyypillinen työsuhde oli yleisempi naisilla kuin miehillä. Osa-aikaisia oli naispalkansaajista 15 prosenttia, miespalkansaajista vain 6 prosenttia. Määräaikaisia oli naispalkansaajista yli viidennes ja osuus oli 5 prosenttiyksikköä korkeampi kuin miehillä. Kaikista noin 450 000 epätyypillisestä työsuhteesta lähes 2/3 kuului naisille.

Määräaikaiset työsuhteet olivat yleisiä nuorilla palkansaajilla. Esimerkiksi kesätyöt ovat useimmiten määräaikaisia. Vuonna 1997 noin kolmanneksella alle 35-vuotiaista palkansaajista oli määräaikainen työ. 35 vuotta täyttäneillä palkansaajilla määräaikainen työsuhde oli noin joka kymmenennellä ja noin 90 prosentilla oli pysyvä työ. 55 vuotta täyttäneistä palkansaajista noin 95 prosenttia omasi pysyvän työn.

Kuvio 2. Määräaikaisissa työsuhteissa olevat ikäryhmittäin 1997



Kuvio 3. Määräaikaisissa työsuhteissa olevien osuus palkansaajista eri ikäryhmissä 1997



Alle vuoden kestäneistä eli uusista työsuhteista oli muita kuin pysyviä kokoaikaisia työsuhteita 69 prosenttia. Naisilla peräti 78 prosenttia uusista työsuhteista oli viime vuonna epätyypillisiä. Uusista epätyypillisistä työsuhteista 57 prosenttia kuului naisille. 29 prosenttia naisten uusista työsuhteista oli osa-aikaisia.

Työttömyys aleni

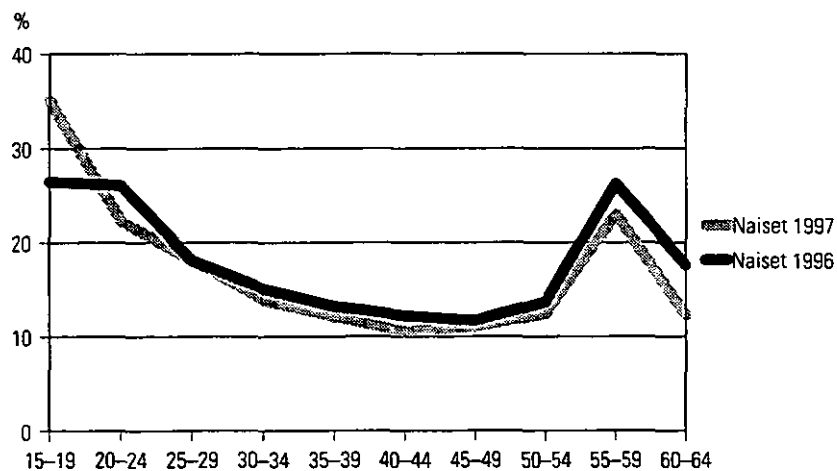
Työttömiä oli vuonna 1997 keskimäärin 367 000, yli 30 000 vähemmän kuin edellisenä vuonna. Työttömyysaste, työttömien osuus työvoimasta, oli 14,5 prosenttia eli 1,3 prosenttiyksikköä pienempi kuin vuonna 1996. Miehiä oli työttömänä 186 000, naisia 182 000. Miesten työttömyysaste aleni 1,7 prosenttiyksiköllä 14 prosenttiin ja naisten yhdellä yksiköllä 15 prosenttiin. Rakennusalan työttömyys väheni lähes viidenneksen, 21,4 prosenttiin. Teol-

lisuudessa oli työttömänä 8,7, liikenteessä 7,1 ja kaupassa 9,9 prosenttia alan työvoimasta. Julkisten ja muiden palveluiden työttömyysaste oli 11,9 prosenttia.

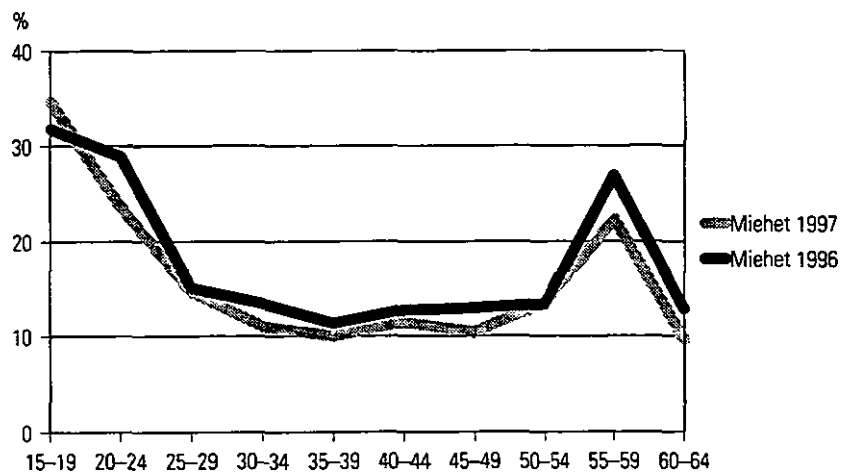
Nuorten työttömyysaste aleni edellisestä vuodesta runsaalla prosenttiyksiköllä 26,8 prosenttiin, vaikka nuorten työttömien määrä ei laskenutkaan. Koko 640 000 nuoren ikäryhmästä oli vuonna 1997 keskimäärin 12,2 prosenttia työttömänä.

Julkisen sektorin työttömyys laski vuonna 1997 vuotta aiemmasta noin puoli prosenttiyksikköä 14 prosenttiin. Yksityisen sektorin työttömyys aleni 12,1:stä 9,7 prosenttiin. Julkisen alan korkeaan työttömyyden tasoon vaikuttivat määräaikaiset työllisyystyöt, joista usein jäädään työttömäksi. Yli neljänneksellä työttömistä ei ollut työtaustaa. Nämä noin 40 000 työtöntä miestä ja 60 000 naista olivat opiskelijoita, perheenemäntiä, varusmiehiä tai muita työvoiman ulkopuolella olleita.

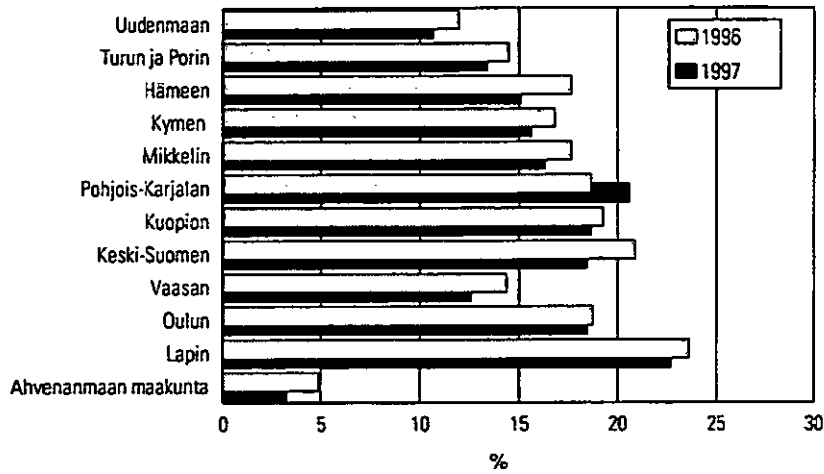
Kuvio 4. Naisten työttömyysasteet ikäryhmittäin



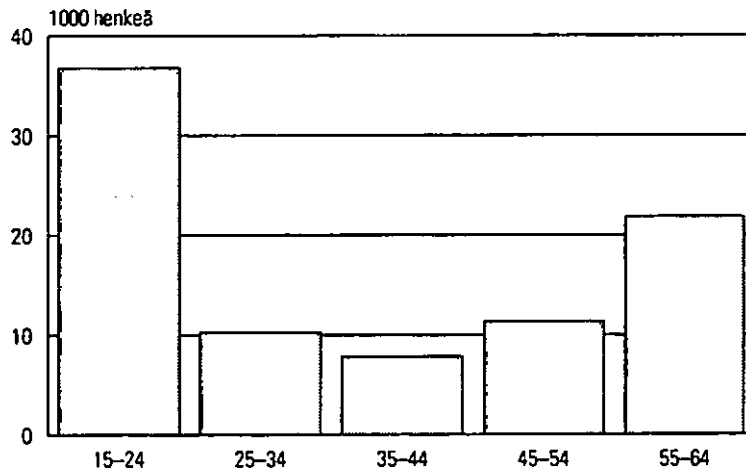
Kuvio 5. Miesten työttömyysasteet ikäryhmittäin



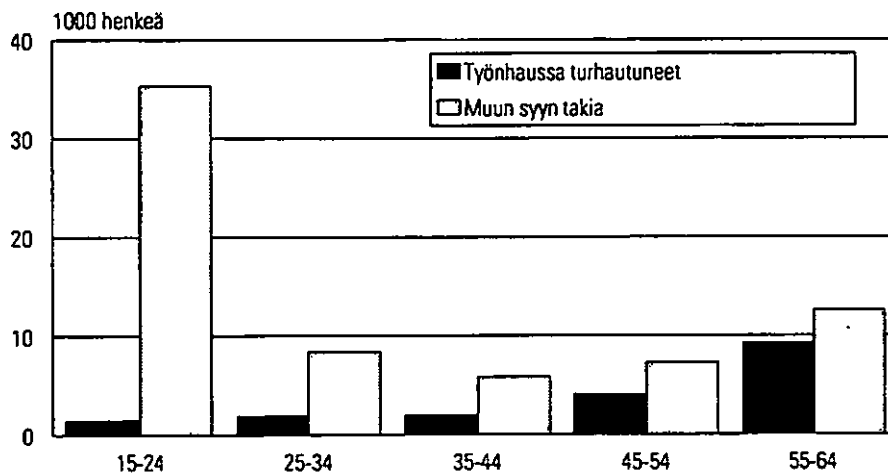
Kuvio 6. Työttömyysasteet lääneittäin



Kuvio 7. Piilotyöttömät ikäryhmittäin 1997



Kuvio 8. Työhaussa turhautuneet ja muut piilotyöttömät



Työttömyys laski viime vuonna Pohjois-Karjalaa lukuunottamatta koko maassa. Työttömyysaste aleni eniten, noin 2,5 prosenttiyksikköä, vanhoissa Hämeen ja Keski-Suomen lääneissä. Matalin työttömyysaste oli Ahvenanmaata lukuunottamatta Uudenmaan läänissä 10,7 prosenttia ja korkein Lapin läänissä 22,7 prosenttia.

Työttömien lisäksi oli vuonna 1997 keskimäärin 88 000 henkeä, jotka olisivat voineet ottaa työtä vastaan, mutta eivät etsineet sitä. Näistä piilotyöttömistä viidennes katsoi työn hakemisen turhaksi. Pääosa piilotyöttömistä ei etsinyt työtä opintojen, lastenhoidon tai jonkin muun syyn takia. Piilotyöttömät jakaantuivat sukupuolen mukaan likipitään tasan naisiin ja miehiin. Miehet olivat työnhakuun turhautuneita hieman yleisemmin kuin naiset. Piilotyöttömät lasketaan tilastoissa työvoiman ulkopuolelle.

Työvoimatutkimuksen menetelmästä

Tämän julkaisun tiedot perustuvat jatkuvaan työvoiman kuukausitutkimukseen.

Otos

Työvoimatutkimuksen perusjoukkona on maassa asuva 15–74-vuotias väestö. Tiedot kerätään haastattelemalla kuukausittain lähes 12 000 henkeä. Otoskoko vuodessa on noin 140 000 henkeä.

Otos vaihtuu asteittain siten, että kolmena peräkkäisenä kuukautena on eri otoshenkilöt. Peräkkäisinä neljännesvuosina 3/5 otoshenkilöistä on samoja. Vuoden kuluttua otosten päällekkäisyys on 2/5. Kutakin otoshenkilöä haastatellaan 5 kertaa vajaan puolentoista vuoden aikana.

Tästä johtuen muutokset kuukaudesta toiseen sisältävät suhteellisesti enemmän otannasta johtuvaa satunnaisvirhettä kuin neljännesvuosi- ja vuosimuutokset.

Haastattelutapa

Haastattelut tehdään pääosin puhelimitse. Vuonna 1997 puhelinhaastattelujen osuus oli noin 98 prosenttia. Loput tehtiin käyntihaastatteluin noin 2 prosenttia. Kohdehenkilö itse antoi vastaukset noin 94 prosentissa haastatteluisista. Kuusi prosenttia haastatteluisista tehtiin käyttämällä sijaisvastaajaa.

Työpanos kasvoi

Vuonna 1997 koko kansantaloudessa tehtiin 3,86 miljardia työtuntia. Työpanos kasvoi edellisestä vuodesta 1,4 prosenttia. Työllistä henkeä kohti kertyi keskimäärin 1779 tuntia, vuonna 1996 vastaavasti 1790 tuntia. Vähennyksen syynä oli mm. se, että viime vuonna oli yksi arkipäivä vähemmän kuin 1996. Vaikka keskimääräinen työssäoloaste – työssä olleiden prosenttiosuus työllisistä – pysyikin edellisen vuoden tasolla, lomapäivät ja muut työstä poisaolopäivät henkeä kohti lisääntyivät hieman. Korvattuja ylitöitä tehtiin 64 miljoonaa tuntia, 6 prosenttia enemmän kuin vuotta aiemmin. Ylityötuntien osuus kaikista työtunneista nousi 1,6:sta 1,7 prosenttiin.

Kato

Työvoimatutkimuksen nettokato oli vuonna 1997 keskimäärin 10,5 prosenttia. Miesten katoprosentti oli 11,7 ja naisten 9,2 prosenttia. Nuorten kato 7,0 prosenttia oli muita alhaisempi.

Tietojen tarkkuudesta

Koska työvoimatutkimus on satunnaisotokseen perustuva tilasto, sisältyy lukuihin otannasta johtuvaa satunnaisvaihtelua. Satunnaisvaihtelun suuruutta kuvaavia ns. keskivirheitä lasketaan kuukausitasolla säännöllisesti ja julkaistaan kuukausitilaston yhteydessä. Vuositason luvuille ei ole sen sijaan laskettu keskivirheitä säännöllisesti.

Vuositietojen tilastollista tarkkuutta ja virhemarginaaleja on arvioitu vuoden 1995 lukujen perusteella. Tällöin koko maan työllisten lukumäärän vuosiestimaatin, 2 036 000 henkeä, keskivirhe oli 7487 eli 0,4 prosenttia estimaatista. Kerrottuna kertoimella 1,96 saadaan työllisten lukumäärän 95 prosentin luottamusväliksi 2 021 000–2 051 000. Työttömien lukumäärän estimaatin keskivirhe oli 4389 eli 1 prosentti 420 000 hengen estimaatista. Työttömien lukumäärän 95 prosentin luottamusväli oli vastaavasti 412 000–430 000.

Lisätietoja työvoimatutkimuksen lukujen tilastollisesta tarkkuudesta, mm. keskivirheistä, on saatavissa Tilastokeskuksen Elinolot-yksiköstä.

Taulukot

Vuosi 1997, Taulukko

	Sivu
1. 15–74-vuotiaiden työvoimaan kuuluminen	8
2. Työvoima	8
Työvoima iän ja sukupuolen mukaan	8
Työvoimaosuus iän ja sukupuolen mukaan	8
3. Työlliset	9
Työlliset iän ja sukupuolen mukaan	9
Työlliset ammattiaseman ja sukupuolen mukaan	9
Työlliset työnantajan ja sukupuolen mukaan	9
Työlliset läänin mukaan	10
Työlliset suuralueen mukaan (NUTS2)	10
Työlliset maakunnan mukaan (NUTS3)	10
Työssäolo, ylityöt, sivutyöt	11
Normaali viikkotyöaika	11
Osa-aikatyölliset sukupuolen mukaan	11
Osa-aikatyölliset toimialoittain	11
4. Tehdyt työtunnit	12
Kaikki tehdyt työtunnit sukupuolen mukaan	12
Kaikki tehdyt työtunnit ammattiaseman mukaan	12
Tehdyt työtunnit päätyössä työnantajan mukaan	12
Tehdyt sivutyötunnit	12
Tehdyt ylityötunnit toimialoittain	12
Työssäolleiden keskimääräiset viikkotyötunnit (päätyö) ammattiaseman mukaan	13
Työssä olleiden keskimääräiset viikkotyötunnit (päätyö) toimialan mukaan	13
5. Työpäivät, poissaolopäivät sukupuolen mukaan	13
6. Työlliset toimialoittain sekä tehdyt työtunnit toimialoittain	14
7. Palkansaajat sekä palkansaajien tekemät työtunnit toimialoittain	15
8. Palkansaajien erilaiset työsuhteet	16
9. Työttömät	17
Työttömät iän ja sukupuolen mukaan	17
Työttömyysasteet iän ja sukupuolen mukaan	17
Työttömät lääneittäin	17
Työttömät suuralueittain (NUTS2)	18
Työttömyysasteet lääneittäin	18
Työttömyysasteet suuralueittain (NUTS2)	18
Työttömyysasteet maakunnittain (NUTS3)	18
Työttömyysasteet ammattiaseman mukaan	19
Työttömyysasteet työnantajan mukaan	19
Työttömyysasteet toimialan ja sukupuolen mukaan	19
Työttömät taustan mukaan	20

Tables

Year 1997, Table

	Page
1. Population aged 15–74 years by activity	8
2. Labour force	8
Labour force by age and sex	8
Labour force participation rate by age and sex	8
3. Employed	9
Employed by age and sex	9
Employed by occupational status and sex	9
Employed by employer sector and sex	9
Employed by province	10
Employed by major regions (NUTS2)	10
Employed by regions (NUTS3)	10
Work attendance, overtime work, second jobs	11
Normal weekly hours of work	11
Part-time employed by sex	11
Part-time employed by industry	11
4. Hours actually worked	12
Hours actually worked, total by sex	12
Hours actually worked, total by occupational status	12
Hours actually worked in main job by employer sector	12
Hours worked in second jobs	12
Overtime hours by industry	12
Weekly hours of work on average for person at work (main job) by occupational status	13
Weekly hours of work on average for person at work (main job) by industry	13
5. Days worked, days absent by sex	13
6. Employed persons and hours actually worked by industry	14
7. Employees and hours actually worked by employees by industry	15
8. Different types of employee relationships	16
9. Unemployed	17
Employed by age and sex	17
Unemployment rates by age and sex	17
Unemployed by province	17
Unemployed by major regions (NUTS2)	18
Unemployment rates by province	18
Unemployment rates by major regions (NUTS2)	18
Unemployment rates by regions (NUTS3)	18
Unemployment rates by occupational status	19
Unemployment rates by employer sector	19
Unemployment rates by industry and sex	19
Unemployed by background of employment	20

	Sivu		Page
10. Työvoimaan kuulumattomat pääryhmittäin	20	10. Persons not in labour force.	20
11. 15–74-vuotiaat toiminnan laadun mukaan ikäryhmittäin ja lääneittäin	21	11. Population 15–74 years old by activity, age and province	21
12. Työlliset ammattiaseman mukaan toimialoittain	22	12. Employed persons by status in employment and industry	22
13. Työlliset toimialoittain ja lääneittäin	23	13. Employed persons by industry and province	23
14. Tehdyt työpäivät ja työtunnit työllisten ammattiaseman mukaan toimialoittain	24	14. Days and hours actually worked by employed persons status in employment and by industry	24
15. Tehdyt työtunnit toimialoittain ja lääneittäin	25	15. Hours actually worked by industry and province ...	25
16. Työlliset ammatin ja sukupuolen mukaan	26	16. Employed by occupation and sex	26
17. 15–64-vuotiaiden työvoimaosuudet sukupuolen mukaan eräissä OECD-maissa	27	17. Labour force participation rates of persons aged 15–64 years by sex in certain OECD-countries	27
18. Työttömyysasteet (standardisoitu) eräissä OECD-maissa	28	18. Unemployment rates (standardised) in certain OECD-countries	28

Liite

Työvoimatutkimuksen toimialaluokittelu (TOL-95). 1.1.1995 alkaen	29
---	----

Appendix

Industrial classification in Labour Force Survey beginning with 1995	29
---	----

Tilastokeskus on uudistanut työvoimatutkimuksen vuoden 1997 alusta vastaamaan paremmin Euroopan unionin ja ILO:n käyttämiä käsitteitä ja määritelmiä sekä kansainvälisen vertailukelpoisuuden vaatimuksia. Uudistuksen vaikutukset on alustavasti korjattu myös tässä julkaistaviin vuoden 1996 tietoihin. Koko 90-luvun lopulliset korjatut luvut valmistuvat toukokuussa 1998.

Julkaisussa on käytetty alueluokituksena vanhaa läänijakoa, koska läänijuudistus astui voimaan kesken vuotta, 1.9.1997.

Taulukoissa muutokset on laskettu pyöristämättömistä luvuista. Pyöristyksistä johtuen summat eivät aina täsmää.

	1997	1996	Muutos - Change 1997/96
	1000 henkeä - persons		%
1. 15-74-VUOTIAIDEN TYÖVOIMAAN KUULUMINEN POPULATION AGED 15-74 YEARS BY ACTIVITY	3862	3850	0,3
Miehet - Males	1917	1908	0,5
Naiset - Females	1945	1941	0,2
TYÖVOIMA - LABOUR FORCE	2537	2527	0,4
Miehet - Males	1328	1323	0,4
Naiset - Females	1209	1205	0,4
TYÖLLISET - EMPLOYED	2170	2127	2,0
Miehet - Males	1143	1115	2,4
Naiset - Females	1027	1012	1,5
TYÖTTÖMÄT - UNEMPLOYED	367	400	-8,2
Miehet - Males	186	207	-10,4
Naiset - Females	182	193	-5,9
TYÖVOIMAAN KUULUMATTOMAT POPULATION NOT IN LABOUR FORCE	1325	1322	0,2
Miehet - Males	589	586	0,6
Naiset - Females	736	737	-0,1
TYÖVOIMAOSUUS - LABOUR FORCE PARTICIP. RATE, %	65,7	65,6	0,1 yks.
Miehet - Males	69,3	69,3	0,0 yks.
Naiset - Females	62,2	62,1	0,1 yks.
TYÖTTÖMYYSASTE - UNEMPLOYMENT RATE, %	14,5	15,8	-1,3 yks.
Miehet - Males	14,0	15,7	-1,7 yks.
Naiset - Females	15,0	16,0	-1,0 yks.
2. TYÖVOIMA - LABOUR FORCE	2537	2527	0,4
IKÄ 15-24	291	262	10,8
AGE 25-54	1997	2004	-0,3
55-74	250	261	-4,4
15-64	2522	2512	0,4
Miehet - Males	1328	1323	0,4
IKÄ 15-24	152	140	8,4
AGE 25-54	1046	1048	-0,2
55-74	130	134	-3,2
15-64	1317	1312	0,4
Naiset - Females	1209	1205	0,4
IKÄ 15-24	139	122	13,5
AGE 25-54	951	956	-0,5
55-74	120	127	-5,6
15-64	1205	1200	0,4
TYÖVOIMAOSUUS - LABOUR FORCE PARTICIP. RATE, %	65,7	65,6	0,1 yks.
IKÄ 15-24	45,5	41,4	4,1 yks.
AGE 25-54	88,2	88,5	-0,3 yks.
55-74	26,0	27,5	-1,5 yks.
15-64	73,6	73,6	0,0 yks.
Miehet - Males	69,3	69,3	0,0 yks.
IKÄ 15-24	46,5	43,2	3,3 yks.
AGE 25-54	90,9	91,0	-0,1 yks.
55-74	29,6	31,1	-1,5 yks.
15-64	76,1	76,1	0,0 yks.
Naiset - Females	62,2	62,1	0,1 yks.
IKÄ 15-24	44,4	39,5	4,9 yks.
AGE 25-54	85,5	85,8	-0,3 yks.
55-74	23,0	24,4	-1,4 yks.
15-64	71,1	71,0	0,1 yks.

	1997	1996	Muutos - Change 1997/96
	1000 henkeä - persons		‰
3. TYÖLLISET - EMPLOYED	2170	2127	2,0
IKÄ 15-24	213	189	12,8
AGE 25-54	1754	1736	1,1
55-74	203	202	0,2
15-64	2155	2112	2,0
Miehet - Males	1143	1115	2,4
IKÄ 15-24	111	99	12,8
AGE 25-54	924	911	1,4
55-74	107	105	1,8
15-64	1132	1105	2,4
Naiset - Females	1027	1012	1,5
IKÄ 15-24	102	90	12,8
AGE 25-54	830	825	0,7
55-74	96	97	-1,5
15-64	1023	1007	1,6
AMMATTIASEMA - OCCUPATIONAL STATUS			
Työlliset yht. - Employed total	2170	2127	2,0
Palkansaajat - Employees	1845	1800	2,5
Työntekijät - Wage earners	695	690	0,8
Toimihenkilöt - Salaried employees	1141	1098	4,0
Yrittäjät ja yritt. perheenjäs.- Self-employed persons and unpaid family workers	323	327	-1,2
Miehet - Males	1143	1115	2,4
Palkansaajat - Employees	924	896	3,2
Työntekijät - Wage earners	472	464	1,7
Toimihenkilöt - Salaried employees	448	425	5,4
Yrittäjät ja yritt. perheenjäs.- Self-employed persons and unpaid family workers	218	220	-1,0
Naiset - Females	1027	1012	1,5
Palkansaajat - Employees	921	905	1,8
Työntekijät - Wage earners	224	227	-1,2
Toimihenkilöt - Salaried employees	693	673	3,0
Yrittäjät ja yritt. perheenjäs.- Self-employed persons and unpaid family workers	105	107	-1,6
TYÖNANTAJA - EMPLOYER SECTOR			
Työlliset yht. - Employed total	2170	2127	2,0
Yksityinen - Private sector	1547	1508	2,6
Julkinen - Public sector	618	613	0,8
Valtio - State	143	152	-5,5
Kunta - Municipality	475	462	2,9
Tuntematon - Unknown	5	5	-17,5
Miehet - Males	1143	1115	2,4
Yksityinen - Private sector	946	913	3,6
Julkinen - Public sector	195	200	-2,3
Valtio - State	77	83	-7,0
Kunta - Municipality	118	117	1,0
Tuntematon - Unknown	2	3	-41,0
Naiset - Females	1027	1012	1,5
Yksityinen - Private sector	601	595	1,0
Julkinen - Public sector	423	413	2,3
Valtio - State	66	68	-3,6
Kunta - Municipality	357	345	3,5
Tuntematon - Unknown	3	3	2,9

3. TYÖLLISET - EMPLOYED (jatk.-cont.)

	1997	1996	Muutos - Change 1997/96
	1000 henkeä - persons		%
LÄÄNI - PROVINCE			
Koko maa - Whole country	2170	2127	2,0
Uudenmaan - Uusimaa	649	633	2,6
Turun ja Porin - Turku and Pori	305	294	3,5
Hämeen - Häme	309	296	4,3
Kymen - Kymi	132	132	0,2
Mikkelin - Mikkelin	78	78	-0,1
Pohjois-Karjalan - Northern Karelia	63	65	-2,2
Kuopion - Kuopio	94	96	-1,5
Keski-Suomen - Central Finland	98	98	0,2
Vaasan - Vaasa	184	181	1,6
Oulun - Oulu	172	172	0,3
Lapin - Lapland	73	71	2,5
Ahvenanmaa - Åland	12	11	4,1
SUURALUE - MAJOR REGIONS (NUTS 2)			
Uusimaa - Uusimaa	643	627	2,6
Etelä-Suomi - Southern Finland	763	740	3,1
Itä-Suomi - Eastern Finland	256	259	-1,0
Väli-Suomi - Mid-Finland	282	279	1,1
Pohjois-Suomi - Northern Finland	213	210	1,3
Ahvenanmaa - Åland	12	11	4,1
MAAKUNTA - REGIONS (NUTS 3)			
Uusimaa - Uusimaa	649	633	2,6
Varsinais-Suomi - Varsinais-Suomi	193	186	3,9
Satakunta - Satakunta	101	99	2,0
Häme - Häme	70	68	2,2
Pirkanmaa - Pirkanmaa	188	179	5,3
Päijät-Häme - Päijät-Häme	73	70	3,3
Kymenlaakso - Kymenlaakso	77	74	3,5
Etelä-Karjala - Etelä-Karjala	56	58	-4,0
Etelä-Savo - Etelä-Savo	67	66	1,0
Pohjois-Savo - Pohjois-Savo	94	96	-1,5
Pohjois-Karjala - Pohjois-Karjala	63	65	-2,2
Keski-Suomi - Keski-Suomi	98	98	0,2
Etelä-Pohjanmaa - Etelä-Pohjanmaa	79	80	-0,9
Vaasan rannikkoseutu - Vaasan rannikkoseutu	76	72	6,0
Keski-Pohjanmaa - Keski-Pohjanmaa	29	29	-2,0
Pohjois-Pohjanmaa - Pohjois-Pohjanmaa	140	139	0,7
Kainuu - Kainuu	32	32	-1,0
Lappi - Lappi	73	71	2,5
Ahvenanmaa - Åland	12	11	4,1

3. TYÖLLISET - EMPLOYED (jatk.-cont.)

	1997	1996	Muutos - Change 1997/96	
	1000 henkeä - persons		%	
TYÖSSÄOLO, YLITYÖT, SIVUTYÖT - WORK ATTENDANCE, OVERTIME WORK, SECOND JOBS				
Työlliset yht. - Employed total	2170	2127	2,0	
Työssä olleet - At work	1916	1878	2,0	
Työssäoloaste - Work attendance rate, %	88,3	88,3	0,0 yks.	
Poissa työstä - Absent from work	254	249	1,9	
Sairaana - On sickness leave	45	43	5,8	
Lomalla - On vacation	166	170	-2,2	
Äitiyslomalla - On parents leave	25	25	-0,4	
Muu syy - Other reason	15	7	128,9	
Ylityötä tehneet - Pers. who have worked overtime	152	148	2,5	
Ylityöaste - Rate of persons on overtime, %	7,0	7,0	0,0 yks.	
Sivutyötä tehneet - Persons worked in second jobs	64	84	-23,6	
Sivutyöaste - Rate of persons with second jobs, %	3,0	4,0	-1,0 yks.	
NORMAALI VIIKKOTYÖAIKA - NORMAL WEEKLY HOURS OF WORK				
Työlliset yht. - Employed total	2170	2127	2,0	
1 - 19 tuntia/viikko - hours/week	107	87	23,1	
20 - 29	96	89	7,2	
30 - 34	131	130	1,3	
35 - 40	1481	1470	0,7	
41 -	339	299	13,6	
Tuntematon - Unknown	16	52	-69,2	
OSA-AIKATYÖLLISET - PART-TIME EMPLOYED				
Yhteensä - Total	238	247	-3,7	
Miehet - Males	80	92	-12,5	
Naiset - Females	157	155	1,5	
OSUUS TYÖLLISISTÄ - PROPORTION OF EMPLOYED, %				
Yhteensä - Total	11,0	11,6	-0,6 yks.	
Miehet - Males	7,0	8,2	-1,2 yks.	
Naiset - Females	15,3	15,3	0,0 yks.	
OSA-AIKATYÖLLISET TOIMIALOITTAIN PART-TIME EMPLOYED BY INDUSTRY				
	TOL-95 SIC-95			
Kaikki toimialat - All industries	01-99	238	247	-3,7
Maa- ja metsätalous - Agriculture and forestry	01-05	24	23	7,3
Teollisuus - Manufacturing	10-41	18	18	-4,1
Rakennustoiminta - Construction	45	5	7	-23,7
Kauppa - Trade	50-55	62	67	-7,6
Liikenne - Transport and communic. Rahoitus- ja liike-el. palv. toim.- Financ., real est., busin. services	60-64	14	17	-16,3
Julkiset ja muut palvelut - Public and other services	65-74	30	36	-14,3
Tuntematon - Unknown	75-97 99	84 1	79 1	6,4 .

	1997	1996	Muutos - Change 1997/96	
	milj. tuntia - mill. hours		%	
4. TEHDYT TYÖTUNNIT -				
HOURS ACTUALLY WORKED				
KAIKKI TEHDYT TYÖTUNNIT -				
HOURS ACTUALLY WORKED, TOTAL				
Miehet - Males	3861,1	3807,2	1,4	
Naiset - Females	2212,6	2174,4	1,8	
	1648,5	1632,8	1,0	
Ammattiasema - Occupational status				
Palkansaajat - Employees	3112,3	3045,4	2,2	
Työntekijät - Wage earners	1178,0	1167,5	0,9	
Toimihenkilöt - Salaried employees	1919,8	1857,0	3,4	
Yrittäjät ja yritt. perheenjäs.- Self-employed and unpaid family workers	746,2	761,6	-2,0	
TEHDYT TYÖTUNNIT PÄÄTYÖSSÄ -				
HOURS ACTUALLY WORKED IN MAIN JOB				
	3811,3	3748,8	1,7	
Työnantaja - Employer sector				
Yksityinen - Private sector	2825,5	2768,5	2,1	
Julkisen - Public sector	978,8	971,1	0,8	
Valtio - State	238,7	250,4	-4,7	
Kunta - Municipality	740,1	720,6	2,7	
TEHDYT SIVUTYÖTUNNIT				
HOURS WORKED IN SECOND JOBS				
	49,8	58,5	-14,8	
TEHDYT YLITYÖTUNNIT				
OVERTIME HOURS				
	TOL-95	SIC-95		
Kaikki toimialat - All industries	64,2	60,5	6,0	
Maa- ja metsätalous - Agriculture and forestry	01-05	1,2	1,7	-27,7
Teollisuus - Industry	10-41	23,6	20,5	15,3
Rakennustoiminta - Construction	45	5,8	4,5	27,4
Kauppa - Trade	50-55	7,2	7,1	0,7
Liikenne - Transport and communic.	60-64	7,6	6,2	22,3
Rahoitus- ja liike-el. palv. toim.- Financ., real est., busin. services	65-74	6,1	6,8	-11,4
Julkiset ja muut palvelut Public and other services	75-97	12,4	13,4	-7,4
Tuntematon - Unknown	99	0,2	0,1	.

TYÖLLISET - EMPLOYED (jatk.-cont.)

	tuntia/viikko - hours/week		Muutos -	
	1997	1996	Change	
	1000 henkeä - persons		%	
TYÖSSÄOLLEIDEN KESKIMÄÄRÄISET VIKKOTYÖTUNNIT, päätyö - WEEKLY HOURS OF WORK ON AVERAGE FOR PERSONS AT WORK, in main job (tuntia/viikko - hours/week)				
Ammattiasema - Occupational status				
Yhteensä - Total	39,3	38,3	2,5	
Palkansaajat - Employees	37,7	36,6	3,0	
Työntekijät - Wage earners	37,5	36,5	2,7	
Toimihenkilöt - Salaried employees	37,8	36,7	3,0	
Yrittäjät ja yritt. perheenjäs.- Self-employed and unpaid family workers	47,8	47,2	1,3	
Toimiala - Industry				
	TOL-95			
	SIC-95			
Kaikki toimialat - All industries	39,3	38,3	2,5	
Maa- ja metsätalous - Agriculture and forestry	01-05	47,6	47,1	1,1
Teollisuus - Industry	10-41	40,2	38,7	4,0
Rakennustoiminta - Construction	45	41,4	39,6	4,6
Kauppa - Trade	50-55	39,2	38,6	1,5
Liikenne - Transport and communic.	60-64	40,8	40,1	1,8
Rahoitus- ja liike-el. palv. toim.- Financ., real est., busin. services	65-74	37,9	37,2	2,0
Julkiset ja muut palvelut Public and other services	75-97	36,3	35,4	2,5
		1000 päivää - days		
5. TYÖPÄIVÄT, POISSAOLOPÄIVÄT DAYS WORKED, DAYS ABSENT				
Työpäivät - Days worked	475590	469786	1,2	
Miehet - Males	259992	256122	1,5	
Naiset - Females	215598	213660	0,9	
Poissaolopäivät sairauden takia - Absence days by reason of sickness	16280	15983	1,9	
Miehet - Males	7900	7203	9,7	
Naiset - Females	8380	8781	-4,6	
Poissaolopäivät muusta syystä - Absence days for other reason	4751	2807	69,3	
Miehet - Males	2161	1233	75,3	
Naiset - Females	2591	1573	64,7	

6. TYÖLLISET JA TEHDYT TYÖTUNNIT TOIMIALOITTAIN (TOL-95)
EMPLOYED PERSONS AND HOURS ACTUALLY WORKED BY INDUSTRY (SIC-95)

	Vuosi - Year	TYÖLLISET EMPLOYED		Muutos Change	TEHDYT TYÖTUNNIT HOURS ACTUALLY WORKED		Muutos Change		
		1997	1996		1997/96	1997		1996	1997/96
		TOL-95 SIC-95	1000 henkeä - persons		%	Milj. tuntia -Mill. h		%	
KAIKKI TOIMIALAT	01-99	2170	2127	2,0	3861,1	3807,2	1,4		
A,B Maa-, riista-, metsä ja kalatalous	01-05	153	160	-4,8	356,8	382,0	-6,6		
Maa-,riista- ja kalatalous	01,05	130	134	-3,4	317,0	332,1	-4,5		
Metsätalous	02	23	26	-12,3	39,7	50,0	-20,5		
C-E TEOLLISUUS	10-41	463	460	0,8	833,4	817,7	1,9		
Kulutustavara-teollisuus	15-19	68	69	-1,2	121,7	120,4	1,2		
Metsäteollisuustuott.- ja huonekalujen valm.	20-21,361	84	83	0,9	150,6	146,8	2,5		
Kustant., painam. ja ääni-ym. tallenteiden jäljent.	22	33	35	-5,0	58,1	60,2	-3,5		
Metalli- yms. teol.	10-14,27-35,37	197	193	2,1	362,0	351,6	3,0		
Muu teoll.	23-26,362-366,40-41	80	79	2,1	141,0	138,7	1,6		
F. RAKENTAMINEN	45	130	118	10,6	253,4	229,9	10,2		
Maa- ja vesirakentaminen	451,45219,4523,4524	29	30	-2,6	54,6	57,4	-4,9		
Talorak., rak.as. ja viimeist.	45211,4522,4525,453,454,455	101	88	15,1	198,8	172,6	15,2		
G,H KAUPPA, MAJ. RAV.TOIM.	50-55	329	316	4,0	596,4	580,4	2,8		
G. KAUPPA	50-52	263	252	4,4	481,8	466,8	3,2		
Moott.ajon. kauppa	501,503,504	20	18	9,8	39,7	35,7	11,3		
Huoltamotoiminta ja kotitalous-esineiden korjaus	502,505,527	26	25	3,9	53,6	53,3	0,5		
Agentuuritoim. ja tukkuk.	51	86	83	4,5	165,2	158,5	4,3		
Vähittäiskauppa	521-526	130	125	3,6	223,2	219,3	1,8		
H. MAJOITUS- JA RAVITSEMIST.	55	66	64	2,4	114,6	113,6	0,9		
I. LIIKENNE	60-64	164	159	2,6	298,9	290,6	2,9		
Kuljetus	60-63	117	116	1,0	226,5	222,9	1,6		
Tietoliikenne	64	47	44	7,1	72,4	67,7	7,1		
J,K RAHOITUS, VAKUUTUS JA LIIKE-ELÄMÄN PALVELUT	65-74	240	241	-0,6	414,0	424,4	-2,5		
Rahoitus- ja vak.toim.	65-67	48	48	0,1	80,1	79,9	0,2		
Kiinteistöalan palvelut, vuokraus ja siivous	70,71,747	54	56	-2,8	88,6	94,7	-6,5		
Tekninen palvelu ja palvelut liike-elämälle	72,73,741-746,748	137	137	0,1	245,3	249,8	-1,8		
L-Q JULKISET JA MUUT PALV.	75-97	685	667	2,7	1093,8	1071,1	2,1		
Julk.hall. ja maanpuol.	75	109	111	-1,6	179,4	183,5	-2,2		
Koulutus	80	145	139	4,6	221,9	208,8	6,3		
Terveyspalvelut	851,852	159	158	1,1	248,6	244,8	1,6		
Sosiaalipalvelut	853	151	145	3,7	249,2	240,9	3,4		
Muut palvelut	90-97	120	114	5,3	194,7	193,1	0,8		
X. TOIMIALA TUNTEMATON	99	7	6	..	14,4	11,0	..		

7. PALKANSAAJAT JA PALKANSAAJIEN TEKEMÄT TYÖTUNNIT TOIMIALOITTAIN (TOL-95)
EMPLOYEES AND HOURS ACTUALLY WORKED BY EMPLOYEES BY INDUSTRY (SIC-95)

	Vuosi - Year	PALKANSAAJAT EMPLOYEES		PALKANSAAJIEN TEKEMÄT TYÖTUNNIT ACTUAL HOURS WORKED BY EMPLOYEES			
		1997	1996	Muutos Change		Muutos Change	
		1000 henkeä - persons	persons	%	Milj. tuntia -Mill. h	%	
KAIKKI TOIMIALAT	01-99	1845	1800	2,5	3112,3	3045,4	2,2
A,B Maa-, riista-, metsä ja kalatalous	01-05	37	39	-5,9	71,3	79,1	-9,9
Maa-,riista- ja kalatalous	01.05	20	22	-8,9	42,7	50,0	-14,6
Metsätalous	02	16	17	-1,8	28,6	29,1	-1,8
C-E TEOLLISUUS	10-41	436	432	0,9	769,6	754,5	2,0
Kulutustavateollisuus	15-19	62	63	-1,0	107,9	106,5	1,4
Metsäteollisuustuott.- ja huonekalujen valm.	20-21,361	78	79	-0,3	136,2	135,4	0,6
Kustant., painam. ja ääni-ym. tallenteiden jäljent.	22	31	33	-6,9	51,1	54,6	-6,5
Metalli- yms. teol.	10-14,27-35,37	187	182	2,7	338,9	325,9	4,0
Muu teoll.	23-26,362-366,40-41	78	76	2,9	135,6	132,2	2,6
F. RAKENTAMINEN	45	104	92	12,9	193,8	173,9	11,5
Maa- ja vesirakentaminen	451,45219,4523,4524	22	23	-4,1	40,4	42,8	-5,6
Talonrak., rak.as. ja viimeist.	45211,4522,4525,453,454,455	82	69	18,6	153,5	131,1	17,0
G,H KAUPPA, MAJ. RAV.TOIM.	50-55	265	258	3,0	442,8	433,8	2,1
G. KAUPPA	50-52	209	202	3,7	354,8	345,0	2,8
Moott.ajon. kauppa	501,503,504	18	15	15,7	33,2	28,0	18,6
Huoltamatoiminta ja kotitalous-esineiden korjaus	502,505,527	16	15	4,9	26,9	26,6	1,1
Agentuuritoim. ja tukkuk.	51	73	70	3,1	134,9	131,0	2,9
Vähittäiskauppa	521-526	104	101	2,2	159,7	159,3	0,2
H. MAJOITUS- JA RAVITSEMIST.	55	56	56	0,5	88,1	88,8	-0,8
I. LIIKENNE	60-64	141	137	3,1	244,6	236,4	3,5
Kuljetus	60-63	95	93	1,4	173,3	169,9	2,0
Tietoliikenne	64	46	43	6,9	71,2	66,5	7,1
J,K RAHOITUS, VAKUUTUS JA LIIKE-ELÄMÄN PALVELUT	65-74	208	206	1,0	348,2	350,4	-0,6
Rahoitus- ja vak.toim.	65-67	47	47	0,6	79,0	78,4	0,8
Kiinteistöalan palvelut, vuokraus ja siivous	70,71,747	47	47	0,8	73,6	75,2	-2,2
Tekninen palvelu ja palvelut liike-elämälle	72,73,741-746,748	114	112	1,3	195,6	196,7	-0,6
L-Q JULKISET JA MUUT PALV.	75-97	649	631	2,8	1032,9	1008,1	2,5
Julk.hall. ja maanpuol.	75	109	111	-1,6	179,2	183,2	-2,2
Koulutus	80	144	138	4,5	219,2	206,1	6,3
Terveyspalvelut	851,852	153	149	2,4	238,3	232,3	2,6
Sosiaalipalvelut	853	148	142	4,0	243,1	233,9	3,9
Muut palvelut	90-97	95	91	4,5	153,2	152,5	0,5
X. TOIMIALA TUNTEMATON	99	5	5	..	9,0	9,0	..

8. Palkansaajien erilaiset työsuhteet
Different types of employee relationships

vuosi – year	1997	1997
	1000 henkeä – persons	Prosenttia – Per cent
KAIKKI PALKANSAAJAT – ALL EMPLOYEES	1 844	100,0
Jatkuva kokoaikatyö – Permanent full-time job	1 391	75,4
Epätypillisessä työsuhteessa – On atypical employment contract	453	24,5
Jatkuva osa-aikatyö – Permanent part-time job	114	6,2
Määräaikainen kokoaikatyö – Fixed-term full-time job	258	14,0
Määräaikainen osa-aikatyö – Fixed-term part-time job	81	4,4
 Palkansaajista – Of employees		
Epätypillisessä työsuhteessa – On atypical employment contract	453	24,5
Määräaikaisia – Fixed-term	339	18,4
Osa-aikaisia – Part-time	195	10,6
 ALLE VUODEN KESTÄNEET (UUDET) TYÖSUHTEET – EMPLOYMENT CONTRACTS LESS THAN 12 MONTH'S DURATION (NEW)		
Yhteensä – Total	391	100,0
Jatkuva kokoaikatyö – Permanent full-time job	122	31,1
Epätypillisessä työsuhteessa – On atypical employment contract	269	68,9
Jatkuva osa-aikatyö – Permanent part-time job	27	6,8
Määräaikainen kokoaikatyö – Fixed-term full-time job	184	47,0
Määräaikainen osa-aikatyö – Fixed-term part-time job	59	15,0
 Alle vuoden kestäneistä työsuhteista – Of employment contracts less than 12 month's duration		
Epätypillisiä – Atypical	269	68,9
Määräaikaisia – Fixed-term	242	62,0
Osa-aikaisia – Part-time	85	21,8

		1997	1996	Muutos - Change
		1000 henkeä - persons		1997/96
				%
9. TYÖTTÖMÄT - UNEMPLOYED		367	400	-8,2
IKÄ	15-24	78	74	5,6
AGE	25-54	242	268	-9,4
	55-74	47	59	-20,1
	15-64	367	400	-8,2
Miehet - Males		186	207	-10,4
IKÄ	15-24	41	42	-2,0
AGE	25-54	122	136	-10,7
	55-74	23	29	-21,2
	15-64	186	207	-10,4
Naiset - Females		182	193	-5,9
IKÄ	15-24	37	32	15,4
AGE	25-54	121	131	-8,1
	55-74	24	30	-19,1
	15-64	182	193	-5,9
Prosenttia - Per cent				
TYÖTTÖMYYSASTE - UNEMPLOYMENT RATE, %		14,5	15,8	-1,3 yks
IKÄ	15-24	26,8	28,1	-1,3 yks
AGE	25-54	12,1	13,4	-1,3 yks
	55-74	18,8	22,5	-3,7 yks
	15-64	14,6	15,9	-1,3 yks
Miehet - Males		14,0	15,7	-1,7 yks
IKÄ	15-24	26,9	29,8	-2,9 yks
AGE	25-54	11,6	13,0	-1,4 yks
	55-74	17,6	21,6	-4,0 yks
	15-64	14,1	15,8	-1,7 yks
Naiset - Females		15,0	16,0	-1,0 yks
IKÄ	15-24	26,7	26,3	0,4 yks
AGE	25-54	12,7	13,7	-1,0 yks
	55-74	20,1	23,4	-3,3 yks
	15-64	15,1	16,1	-1,0 yks
TYÖTTÖMÄT LÄÄNEITTÄIN UNEMPLOYED BY PROVINCE		1000 henkeä - persons		
Koko maa - Whole country		367	400	-8,2
Uudenmaan - Uusimaa		78	87	-10,1
Turun ja Porin - Turku and Pori		47	50	-5,7
Hämeen - Häme		55	64	-13,7
Kymen - Kymi		24	27	-8,3
Mikkelin - Mikkelin		15	17	-10,1
Pohjois-Karjalan - Northern Karelia		16	15	10,1
Kuopion - Kuopio		22	23	-5,5
Keski-Suomen - Central Finland		22	26	-13,9
Vaasan - Vaasa		26	30	-12,9
Oulun - Oulu		39	40	-1,6
Lapin - Lapland		21	22	-2,8
Ahvenanmaan maakunta - Åland		0	1	-31,2

9. TYÖTTÖMÄT - UNEMPLOYED (jatk.-cont.)

	1997	1996	Muutos - Change 1997/96
	1000 henkeä - persons		%
TYÖTTÖMÄT SUURALUEITTAIN (NUTS 2)			
UNEMPLOYED BY MAJOR REGIONS (NUTS 2)	367	400	-8,2
Uusimaa - Uusimaa	77	85	-9,8
Etelä-Suomi - Southern Finland	130	144	-10,2
Itä-Suomi - Eastern Finland	62	62	-0,1
Väli-Suomi - Mid-Finland	49	56	-13,4
Pohjois-Suomi - Northern Finland	49	52	-4,0
Ahvenanmaa - Åland	0	1	-31,2
TYÖTTÖMYYSASTEET LÄÄNEITTÄIN, %			
UNEMPLOYMENT RATES BY PROVINCE, %	Prosenttia - Per cent		
Koko maa - Whole country	14,5	15,8	-1,3 yks
Uudenmaan - Uusimaa	10,7	12,0	-1,3 yks
Turun ja Porin - Turku and Pori	13,4	14,5	-1,1 yks
Hämeen - Häme	15,1	17,7	-2,6 yks
Kymen - Kymi	15,6	16,8	-1,2 yks
Mikkelin - Mikkelin	16,3	17,7	-1,4 yks
Pohjois-Karjalan - Northern Karelia	20,6	18,7	1,9 yks
Kuopion - Kuopio	18,7	19,3	-0,6 yks
Keski-Suomen - Central Finland	18,5	20,9	-2,4 yks
Vaasan - Vaasa	12,6	14,4	-1,8 yks
Oulun - Oulu	18,5	18,8	-0,3 yks
Lapin - Lapland	22,7	23,6	-0,9 yks
Ahvenanmaan maakunta - Åland	3,3	4,9	-1,6 yks
TYÖTTÖMYYSASTEET SUURALUEITTAIN (NUTS 2), %			
UNEMPLOYMENT RATES BY MAJOR REGIONS (NUTS 2), %	14,5	15,8	-1,3 yks
Uusimaa - Uusimaa	10,7	11,9	-1,2 yks
Etelä-Suomi - Southern Finland	14,5	16,3	-1,8 yks
Itä-Suomi - Eastern Finland	19,6	19,4	0,2 yks
Väli-Suomi - Mid-Finland	14,7	16,8	-2,1 yks
Pohjois-Suomi - Northern Finland	18,8	19,7	-0,9 yks
Ahvenanmaa - Åland	3,3	4,9	-1,6 yks
TYÖTTÖMYYSASTEET MAAKUNNITTAIN (NUTS 3), %			
UNEMPLOYMENT RATES BY REGIONS (NUTS 3), %			
MAAKUNTA - REGIONS (NUTS 3)	14,5	15,8	-1,3 yks.
Uusimaa - Uusimaa	10,8	11,9	-1,1 yks.
Varsinais-Suomi - Varsinais-Suomi	12,3	13,0	-0,7 yks.
Satakunta - Satakunta	15,9	17,2	-1,3 yks.
Häme - Häme	14,9	15,6	-0,7 yks.
Pirkanmaa - Pirkanmaa	14,5	17,7	-3,2 yks.
Päijät-Häme - Päijät-Häme	15,9	19,3	-3,4 yks.
Kymenlaakso - Kymenlaakso	15,4	17,0	-1,6 yks.
Etelä-Karjala - Etelä-Karjala	15,8	16,4	-0,6 yks.
Etelä-Savo - Etelä-Savo	16,4	17,7	-1,3 yks.
Pohjois-Savo - Pohjois-Savo	18,7	19,3	-0,6 yks.
Pohjois-Karjala - Pohjois-Karjala	20,6	18,7	1,9 yks.
Keski-Suomi - Keski-Suomi	18,5	20,9	-2,4 yks.
Etelä-Pohjanmaa - Etelä-Pohjanmaa	15,7	15,7	0,0 yks.
Vaasan rannikkoseutu - Vaasan rannikkoseutu	9,9	12,4	-2,5 yks.
Keski-Pohjanmaa - Keski-Pohjanmaa	10,7	15,5	-4,8 yks.
Pohjois-Pohjanmaa - Pohjois-Pohjanmaa	16,7	17,5	-0,8 yks.
Kainuu - Kainuu	25,7	24,1	1,6 yks.
Lappi - Lappi	22,7	23,6	-0,9 yks.
Ahvenanmaa - Åland	3,3	4,9	-1,6 yks.

9. TYÖTTÖMÄT - UNEMPLOYED (jatk.-cont.)

		1997	1996	Muutos - Change 1997/96
		Prosenttia - Per cent		%
TYÖTTÖMYYSASTEET AMMATTIASEMAN MUKAAN, %				
UNEMPLOYMENT RATES BY OCCUPATIONAL STATUS, %				
		14,5	15,8	-1,3 yks
Palkansaajat - Employees		12,2	14,2	-2,0 yks
Työntekijät - Wage earners		17,3	20,2	-2,9 yks
Toimihenkilöt - Salaried employees		8,7	9,9	-1,2 yks
Yrittäjät ja yrittäjäperheenjäsenet - Self-employed persons and unpaid family workers		3,5	4,8	-1,3 yks
TYÖTTÖMYYSASTEET TYÖNANTAJASEKTORIN MUKAAN, %				
UNEMPLOYMENT RATES BY EMPLOYER SECTOR, %				
		14,5	15,8	-1,3 yks
Yksityinen - Private sector		9,7	12,1	-2,4 yks
Julkinen - Public sector		14,0	14,6	-0,6 yks
Valtio - State		13,5	14,0	-0,5 yks
Kunta - Municipality		14,1	14,8	-0,7 yks
TYÖTTÖMYYSASTEET TOIMIALOITTAIN, %				
UNEMPLOYMENT RATES BY INDUSTRY, %				
	TOL-95 SIC-95	Prosenttia - Per cent		
Molemmat sukupuolet - Both sexes				
Kaikki toimialat - All industries	01-99	14,5	15,8	-1,3 yks
Maa- ja metsätalous - Agriculture and forestry	01-05	8,7	9,4	-0,7 yks
Teollisuus - Manufacturing	10-41	8,7	11,3	-2,6 yks
Rakennustoiminta - Construction	45	21,4	26,7	-5,3 yks
Kauppa - Trade	50-55	10,8	12,9	-2,1 yks
Liikenne - Transport and communic.	60-64	7,1	9,3	-2,2 yks
Rahoitus- ja liike-el. palv. toim.- Financing, real estate, busin. serv.	65-74	10,1	11,8	-1,7 yks
Julkiset ja muut palvelut - Public and other services	75-97	11,9	12,8	-0,9 yks
Miehet- Males				
Kaikki toimialat - All industries	01-99	14,0	15,7	-1,7 yks
Maa- ja metsätalous - Agriculture and forestry	01-05	9,7	10,1	-0,4 yks
Teollisuus - Manufacturing	10-41	8,0	10,2	-2,2 yks
Rakennustoiminta - Construction	45	21,9	26,8	-4,9 yks
Kauppa - Trade	50-55	9,6	11,4	-1,8 yks
Liikenne - Transport and communic.	60-64	6,8	9,5	-2,7 yks
Rahoitus- ja liike-el. palv. toim.- Financing, real estate, busin. serv.	65-74	9,2	11,3	-2,1 yks
Julkiset ja muut palvelut - Public and other services	75-97	14,3	14,6	-0,3 yks
Naiset - Females				
Kaikki toimialat - All industries	01-99	15,0	16,0	-1,0 yks
Maa- ja metsätalous - Agriculture and forestry	01-05	6,6	8,0	-1,4 yks
Teollisuus - Manufacturing	10-41	10,5	14,0	-3,5 yks
Rakennustoiminta - Construction	45	13,7	24,8	-11,1 yks
Kauppa - Trade	50-55	12,0	14,2	-2,2 yks
Liikenne - Transport and communic.	60-64	7,9	8,8	-0,9 yks
Rahoitus- ja liike-el. palv. toim.- Financing, real estate, busin. serv.	65-74	11,1	12,4	-1,3 yks
Julkiset ja muut palvelut - Public and other services	75-97	11,0	12,1	-1,1 yks

9. TYÖTTÖMÄT - UNEMPLOYED (jatk.-cont.)

	1997	1996	Muutos - Change 1997/96
	1000 henkeä - persons		%
TYÖTTÖMÄT TAUSTAN MUKAAN - UNEMPLOYED PERSONS BY BACKGROUND OF UNEMPLOYMENT			
Työttömät yhteensä - Unemployed total	367	400	-8,2
Työssä ennen työttömyyttä - At work before unemployment	269	316	-15,0
Ensi kertaa pysyvää työtä hakevat - First job seekers	22	25	-10,4
Muut - Others	76	60	28,4

10. TYÖVOIMAAN KUULUMATTOMAT -
PERSONS NOT IN LABOUR FORCE

Yhteensä - Total	1325	1322	0,2
Koululaiset, opiskelijat - Students	353	389	-9,3
Kotitaloustyötä tekevät - Perf. domestic work	103	102	1,1
Työkyvyttömät - Disabled persons	218	247	-11,8
Eläkkeellä iän perusteella - Pensioners on the basis of age	567	522	8,6
Asevelvollisuutta suorittavat, muut - Conscripts, others	84	63	34,6
Työvoimaan kuulumattomista - Of those not in labour force:			
Piilotyöttömiä - Latent unemployed	88	..	
Työnhakuun turhautuneita - Discouraged workers	19	..	
Muusta syystä - For other reason	70	..	

11. 15-74-VUOTIAAT TOIMINNAN MUKAAN IKÄRYHMITÄIN JA LÄÄNEITTÄIN
POPULATION 15-74 YEARS OLD BY ACTIVITY, AGE AND PROVINCE

Vuosi 1997 - Year 1997

15-74-vuotias väestö - Population 15-74 years old (1000 henkeä - persons)

Ikä - Age Lääni - Province	Yht. Total	Työvoima- Yhteensä Total	Työlliset Employed	Työttömät Un- employed	Työvoima- osuus force particip. rate %	Työttöm. aste Un- employ.m. rate %	Yhteensä Total	Koulul. opisk. Students	Eläkk. työssä pers. on domestic work	Työ- voimattomat Not in labour force	Muut Others	
												15-74
	3862	2537	2170	367	65,7	14,5	1325	353	103	567	218	84
15-19	326	93	60	32	28,5	35,0	233	212	2	0	2	18
20-24	314	198	153	46	63,1	23,0	116	84	12	0	3	17
25-29	328	271	227	44	82,5	16,2	57	26	22	0	4	4
30-34	376	330	290	41	87,8	12,3	46	11	24	0	6	5
35-39	379	345	307	38	90,9	11,0	35	7	15	1	8	4
40-44	400	364	324	40	90,9	10,9	36	6	8	2	16	5
45-49	426	385	344	41	90,4	10,7	41	4	5	3	23	6
50-54	353	302	263	39	85,5	12,9	51	2	3	7	32	6
55-59	283	182	141	41	64,4	22,6	101	1	8	24	53	15
60-64	241	52	47	6	21,7	10,8	188	0	5	108	70	6
65-69	237	11	11	0	4,8	0,3	225	0	0	225	0	0
70-74	200	4	4	0	1,9	0,0	196	0	0	196	0	0
15-24	640	291	213	78	45,5	26,8	349	296	14	0	5	35
15-64	3426	2522	2155	367	73,6	14,6	904	353	103	145	218	84

LÄÄNI - PROVINCE

Koko maa - Whole country	Uudenmaan - Uusimaa	Turun ja Porin - Turku and Pori	Hämeen - Häme	Kymin - Kymi	Mikkelin - Mikkeli	Pohjois-Karjalan - Northern Karelia	Kuopion - Kuopio	Keski-Suomen - Central Finland	Vaaasan - Vaasa	Oulun - Oulu	Lapin - Lapland	Ahvenanmaa - Åland
3862	2537	2170	367	65,7	14,5	1325	353	103	567	218	84	
1028	727	649	78	70,7	10,7	301	89	30	114	47	21	
530	352	305	47	66,3	13,4	178	44	12	83	28	12	
554	363	309	55	65,6	15,1	191	45	16	84	34	12	
251	157	132	24	62,5	15,6	94	22	6	43	15	8	
154	94	78	15	60,9	16,3	60	13	5	29	10	4	
131	80	63	16	60,7	20,6	52	12	3	21	12	3	
193	116	94	22	60,1	18,7	77	19	5	33	15	4	
194	121	98	22	62,2	18,5	74	20	6	30	13	5	
326	211	184	26	64,6	12,6	116	34	8	51	16	6	
332	211	172	39	63,7	18,5	121	37	9	50	20	5	
150	94	73	21	62,6	22,7	56	15	3	25	8	4	
18	12	12	0	67,5	3,3	6	2	1	2	1	0	

12. TYÖLLISET AMMATTIASEMAN MUKAAN TOIMILOITTAJAIN (TOL-95)
EMPLOYED PERSONS BY STATUS IN EMPLOYMENT AND INDUSTRY (SIC-95)
Vuosi 1997 - Year 1997

Toimiala Industry	TOL-95 SIC-95	Työlliset - Employed		1845	695	1141	323
		Yhteensä Total	Miehet Males				
1000 henkeä - persons							
KAIKKI TOIMIALAT		2170	1143	1027	695	1141	323
A,B Maa-, riista-, metsä ja kalatalous	01-05	153	103	50	25	11	116
Maa-, riista- ja kalatalous	01,05	130	83	47	16	5	109
Metsätalous	02	23	20	3	9	7	6
C-E TEOLLISUUS		463	330	134	265	168	27
Kulutustavarateollisuus	15-19	68	30	39	41	21	6
Metsäteollisuus tuott.- ja huonekalujen valm.	20-21,361	84	66	18	57	21	6
Kustant., painam. ja ääni-ym. talenteiden jäljent.	22	33	19	14	12	18	3
Metalli- yms. teol.	10-14,27-35,37	197	158	40	111	75	10
Muu teoll.	23-26,362-366,40-41	80	58	23	44	34	2
F. RAKENTAMINEN		130	122	8	80	24	26
Maa- ja vesirakentaminen	45	29	27	2	16	6	7
Talonrak.	451,45219,4523,4524	101	94	6	64	18	19
	45211,4522,4525,453,454,455	329	156	173	82	183	63
G,H KAUPPA, MAJ. RAV.TOIM.	50-55	263	137	126	37	171	54
G. KAUPPA	50-52	20	17	3	4	14	3
Moott.ajon. kauppa	501,503,504	26	22	5	10	5	11
Huoltamotointia ja kotitalous-esineiden korjaus	502,505,527	86	58	28	15	57	14
Agentuuritoim. ja tukkuk.	51	130	41	89	9	95	26
Vähittäiskauppa	521-526	66	19	47	44	12	10
H. MAJOITUS- JA RAVITSEMIST.	55	164	119	45	84	56	23
I. LIIKENNE	60-64	117	92	25	59	36	22
Kuljetus	60-63	47	27	20	25	21	0
Tietoliikenne	64	240	126	114	47	159	31
J,K RAKOITUS, VAKUUTUS JA LIIKE-ELÄMÄN PALVELUT		48	15	33	2	45	1
Rahoitus- ja vak.toim.	65-74	54	25	30	33	14	7
Kiinteistöalan palvelut, vuokraus ja siivous	70,71,747	137	86	51	12	100	24
Tekninen palvelu ja palvelut liike-elämälle	72,73,741-746,748	685	184	501	110	536	35
L-O JULKISET JA MUUT PALV.		109	52	57	14	94	0
Julk.hall. ja maanpuol.	75	145	48	98	22	122	1
Koulutus	80	159	24	135	24	129	7
Terveyspalvelut	851,852	151	12	138	21	127	3
Sosiaali palvelut	853	120	48	73	30	65	25
Muut palvelut	90-97	7	5	3	1	2	2
X. TOIMIALA TUNTEMATON	99	5	5	3	5	2	2

13. TYÖLLISET TOIMIALOITAIN JA LÄÄNEITTÄIN (TOL-95)
EMPLOYED PERSONS BY INDUSTRY AND PROVINCE (SIC-95)
Vuosi 1997 - Year 1997

Toimiala Industry	TOL-95 SIC-95	Läkäni - Province Koko Uuden- maa maan 1000 henkeä - persons	01-99	2170	649	305	Hämeen Turun ja Porin	Kymen Mikke- Lin	Pohj. Karjal.	Kuo- Keski- pion Suomen	Vaasan	Oulun	Lapin	Ahve- nanmaa
KAIKKI TOIMIALAT														
A, B Maa-, riista-, metsä ja kalatalous	01-05 01,05 02	153 130 23	9 7 1	25 23 2	17 15 2	9 7 1	12 8 4	9 6 2	11 9 2	9 6 3	29 28 1	16 14 2	7 5 3	1 1 0
C-E TEOLLISUUS	10-41 15-19	463 68	108 14	83 13	84 16	34 4	15 1	12 2	17 3	24 2	41 8	34 4	11 1	1 0
Metsästavarateollisuus														
Kulutustavarateollisuus														
Metsäteollisuus - ja huonekalujen valm.	20-21,361	84	6	9	17	15	5	3	5	7	8	5	4	0
Kustant., painam. ja ääni-ym. tallenteiden jäljent.	22	33	16	4	4	1	1	1	1	1	2	2	0	0
Metalli- yms. teol.	10-14, 27-35, 37	197	48	41	33	9	5	2	6	10	19	20	4	0
Muu teoll.	23-26, 362-366, 40-41	80	24	15	15	5	2	3	2	3	4	4	2	0
F. RAKENTAMINEN	45	130	36	21	18	9	5	3	5	6	10	11	5	1
Maa- ja vesirakentaminen														
Talonrak., rak.as. ja viimeist.	451, 45219, 4523, 4524	29	6	3	4	2	1	1	2	1	2	3	2	0
G, H KAUPPA, MAJ. RAV.TOIM.	50-55	329	124	38	44	17	11	8	13	13	24	25	10	1
G. KAUPPA	50-52	263	104	31	35	13	8	7	10	10	20	19	6	1
Muuttamotoininta ja kotitalous-														
Muuttamotoininta ja kotitalous-	501, 503, 504	20	8	2	2	1	1	1	1	1	2	2	0	0
Huoltamotoininta ja kotitalous-														
Huoltamotoininta ja kotitalous-	502, 505, 527	26	6	3	3	2	1	1	1	1	3	3	1	0
esineiden korjaus														
esineiden korjaus	501, 503, 504	86	51	9	9	3	1	1	2	2	4	4	1	0
Agentuuritoim. ja tukkuk.														
Agentuuritoim. ja tukkuk.	521-526	130	39	17	20	7	5	5	6	6	12	10	5	0
Vähittäiskauppa														
Vähittäiskauppa	521-526	66	20	8	10	4	3	1	4	3	4	6	3	0
H. MAJOITUS- JA RAVITSEMIST.	55													
I. LIIKENNE	60-64	164	56	22	21	13	5	4	7	5	13	10	5	2
Kuljetus	60-63	117	40	17	14	10	4	3	4	3	9	7	3	2
Tietoliikenne	64	47	16	5	7	2	1	1	2	2	4	3	1	0
J, K RAHOITUS, VAKUUTUS JA LIIKE-ELÄMÄN PALVELUT	65-74 65-67	240 48	110 24	27 7	31 5	11 2	5 1	5 1	8 2	8 1	12 2	15 3	6 1	1 0
Rahoitus- ja vak.toim.														
Rahoitus- ja vak.toim.	65-67	48	24	7	5	2	1	1	2	1	2	3	1	0
Kiinteistöalan palvelut,														
Kiinteistöalan palvelut,	70, 71, 747	54	19	7	8	3	2	2	3	2	3	3	2	0
vuokraus ja siivous														
vuokraus ja siivous	70, 71, 747	54	19	7	8	3	2	2	3	2	3	3	2	0
Tekninen palvelu ja palvelut														
Tekninen palvelu ja palvelut	72, 73, 741-746, 748	137	67	13	18	6	2	3	4	5	6	9	3	1
liike-elämälle														
liike-elämälle	72, 73, 741-746, 748	137	67	13	18	6	2	3	4	5	6	9	3	1
L-Q JULKISET JA MUUT PALV.	75-97	685	203	88	93	40	26	22	33	33	55	60	28	4
Julk.hall. ja maanpuol.														
Julk.hall. ja maanpuol.	75	109	37	14	14	7	3	3	3	6	7	8	6	1
Koulutus	80	145	37	18	21	7	6	5	7	8	13	16	5	1
Terveyspalvelut														
Terveyspalvelut	851, 852	159	43	21	20	11	7	6	9	8	14	13	6	1
Sosiaalipalvelut														
Sosiaalipalvelut	851, 852	151	42	22	21	9	5	5	8	7	13	13	6	1
Muut palvelut	90-97	120	45	13	18	6	4	3	5	5	8	9	5	1
X. TOIMIALA TUNTEMATON	99	7	3	1	1	0	0	0	0	0	0	1	0	0

14. TERHDYT TYÖPÄIVÄT JA TYÖTUNNIT TYÖLLISTEN AMMATTIASEMAN MUKAAN TOIMIALOITTAIN (TOL-95)
 DAYS AND HOURS ACTUALLY WORKED BY EMPLOYED PERSONS STATUS IN EMPLOYMENT AND BY INDUSTRY (SIC-95)
 Vuosi 1997 - Year 1997

TOIMIALA INDUSTRY	TOL-95 SIC-95	Ammattiasema - Occupational status Yhteensä Palkansaajat Yrittäjät ja Yritt.- Total Employees and anp.fam. workers	1000 päivää - days	Ammattiasema - Occupational status Yhteensä Palkansaajat Yrittäjät ja Yritt.- Total Employees and anp.fam. workers	1000 tuntia - hours	Ammattiasema - Occupational status Yhteensä Palkansaajat Yrittäjät ja Yritt.- Total Employees and anp.fam. workers	
KAIKKI TOIMIALAT	01-99	475590	389710	85547	3861088	3112293	746248
A, B Maa-, riista-, metsä ja kalatalous	01-05	42527	8059	34423	356759	71304	285198
Maa-, riista- ja kalatalous	01,05	37602	4548	33050	317017	42707	274230
Metsätalous	02	4925	3511	1373	39742	28597	10968
C-E TEOLLISUUS	10-41	101062	94160	6835	833363	769639	63285
Kulutustavarateollisuus	15-19	14785	13201	1579	121741	107915	13779
Metsäteollisuus - ja huonekalujen valm.	20-21,361	18199	16680	1501	150574	136157	14272
Kustant., painam. ja ääni-ym. tallenteiden jäljent.	22	7169	6474	687	58104	51056	7000
Metalliyms. teol.	10-14,27-35,37	43550	41076	2466	361985	338911	23034
Muu teoll.	23-26,362-366,40-41	17359	16730	602	140960	135599	5199
F. RAKENTAMINEN	45	29680	23341	6300	253365	193834	59290
Maa- ja vesirakentaminen							
Talonrak.	451,45219,4523,4524	6363	4866	1490	54575	40375	14154
	45211,4522,4525,453,454,455	23318	18474	4810	198790	153458	45136
G, H KAUPPA, MAJ. RAV.TOIM.	50-55	73205	56592	16598	596438	442849	153477
G. KAUPPA	50-52	59203	45219	13971	481788	354764	126917
Huoltamotoinn. ja kotitalous.	501,503,504	4778	4070	708	39717	33245	6473
esineiden korjaus	502,505,527	6325	3411	2914	53634	26929	26705
Agentuuritoim. ja tukkuk.	501,51	19444	16052	3392	163235	134895	30360
Vähittäiskauppa	521-526	28656	21686	6957	223181	159696	63380
H. MAJOITUS - JA RAVITSEMIST.	55	14002	11373	2627	114650	88085	26559
I. LIIKENNE	60-64	34590	28889	5694	298952	244588	54293
Kuljetus	60-63	24990	19389	5595	226504	173357	53077
Tietoliikenne	64	9600	9500	99	72448	71232	1217
J, K RAHOITUS, VAKUUTUS JA LIIKE-ELÄMÄN, PALVELUT	65-74	52152	44461	7675	413978	348201	65688
Rahoitus- ja vak.toim.	65-67	10013	9882	131	80089	79042	1047
Kiinteistöalan palvelut, vuokraus ja siivous	70,71,747	11956	10159	1797	88565	73585	14981
tekninen palvelu ja palvelut liike-elämälle	72,73,741-746,748	30183	24420	5747	245323	195574	49660
L-Q JULKISET JA MUUT PALV.	75-97	140807	133201	7469	1093791	1032914	59844
Julk.hall. ja maanpuol.	75	22284	22284	0	179398	179173	225
Koulutus	80	29773	29502	270	241894	219171	2719
Terveyspalvelut	851,852	31773	30451	1314	248622	238270	10302
Sosiaalipalvelut	853	31567	30912	607	249158	243071	5615
Muut palvelut	90-97	25410	20052	5279	194720	153229	40982
X. TOIMIALA TUNTEMATON	99	1568	1007	551	14428	8954	5171

15. TEHDYT TYÖTUNNIT TOIMIALOITTAIN JA LÄÄNEITTÄIN (TOL-95)
 HOURS ACTUALLY WORKED BY INDUSTRY AND PROVINCE (SIC-95)
 Vuosi 1997 - Year 1997

Toimiala Industry	TOL-95 SIC-95	Lääni - Koko maa	Uuden- maan ja Porin	Turun Hämeen	Kymen Mikke- lin	Pohj. Karjal.	Kuo- Keski- pion Suomen	Vaasan	Oulun Lapin	Ahve- nmaa				
Milj. tuntia - Mill. hours														
Kaikki toimialat	01-99	3861,1	1144,2	548,4	545,1	232,7	139,6	112,0	168,5	174,9	340,8	302,1	127,8	24,9
Maa- ja metsätalous	01-05	356,8	20,1	58,0	40,5	18,6	25,7	20,0	26,1	19,8	72,5	37,4	15,3	2,7
Teollisuus	10-41	833,4	195,6	151,7	151,3	58,7	27,6	20,9	29,5	41,7	73,7	60,5	19,7	2,4
Rakennustoiminta	45	253,4	70,4	40,6	33,8	19,3	8,5	5,4	9,8	11,9	20,3	21,3	10,5	1,6
Kauppa	50-55	596,4	223,3	69,9	78,2	30,8	19,3	15,0	24,4	25,0	44,7	43,9	18,5	3,4
Liikenne	60-64	299,0	101,3	40,8	38,6	21,7	9,3	7,1	12,3	9,3	24,6	18,7	9,3	5,9
Rahoitus, vakuutus ja liikeyritykset	65-74	414,0	193,6	46,0	53,0	19,6	8,2	8,0	14,2	14,7	20,1	25,5	9,2	1,9
Julk. ja muut palvel. Toimiala tuntematon	75-99	1093,8	334,6	139,7	147,2	63,5	40,8	35,6	51,5	51,6	84,3	93,3	44,8	6,9
		14,4	5,4	1,7	2,5	0,5	0,1	0,1	0,5	0,9	0,6	1,5	0,4	0,1

16. Työlliset ammatin ja sukupuolen mukaan vuonna 1997
Employed persons by occupation and sex in 1997

Ammatti Occupation ¹⁾		Molemmat sukupuolet	Miehet Males	Naiset Females	Naisten osuus	Molemmat sukupuolet	Miehet Males	Naiset Females
		Both sexes			Proportion of women	Both sexes	%	%
		1 000 henkeä – personer			%		%	
KAIKKI AMMATIT	0–990	2 170	1 142	1 028	47,4	100	100	100
Tekniill., tieteell., opetus- ym. human.työ	0	341	198	143	41,8	15,7	17,3	13,9
Tekniikan, kemian, fysiikan ja biologian alaan kuuluva työ	00–02	145	119	26	17,9	6,7	10,5	2,5
Opetusalaan kuuluva työ	03	117	40	77	66,0	5,4	3,5	7,5
Uskonnon, lainopin, toimittajan, taide-, viihde-, kirjastoalan ym. humanist. työ	04–09	79	39	40	50,3	3,6	3,4	3,8
Terveystyö, sosiaalialan työ	1	281	32	249	88,6	13,0	2,8	24,3
Terveystyö, eläinlääk.työ	10–14, 19	167	23	144	86,0	7,7	2,1	14,0
Sosiaalialan, psykologinen työ	15, 17, 18	65	8	57	87,9	3,0	0,7	5,5
Lasten päivähoitotyö	16	50	1	49	98,2	2,3	0,1	4,7
Hallinto- ja toimistotyö	2	362	145	217	60,0	16,7	12,7	21,1
Julk.hallinnon, liikeyritysten ja järjestöjen johtotyö	20–21	108	80	29	26,5	5,0	7,0	2,8
Taloushall. suunnittelu- ja tilinpitotyö	23	39	7	32	81,6	1,8	0,6	3,1
Sihteerit- ja toimistotyö	24	112	9	104	92,3	5,2	0,8	10,1
Atk-alan työ	25	40	29	11	27,3	1,8	2,5	1,0
Henkilöstöasiain, pankki- vakuutus-, matkailualan ym. toimistotyö	22, 26–29	63	20	42	67,5	2,9	1,8	4,1
Kaupallinen työ	3	217	102	115	53,1	10,0	8,9	11,2
Mainos- ja markkinointityö	30, 39	18	9	9	50,6	0,8	0,8	0,9
Kiinteistöj., palvelust., arvopaper. myynti ja välitys, osto-, kauppaedustus- ja konttorimyyntityö	31–33	74	46	28	38,0	3,4	4,0	2,8
Tukku- ja vähittäiskauppiat	341	24	13	10	43,5	1,1	1,2	1,0
Myynti-, hoitajat, -kassat, myyjät	342–349	101	33	67	67,0	4,6	2,9	6,6
Maa- ja metsätaloustyö, kalastus	4	151	100	51	33,6	7,0	8,8	4,9
Maan-, metsän- ja puutarh.viljelijät ja työnjohtajat, turkistarhaajat	400–404, 410, 411, 441	106	70	36	34,3	4,9	6,1	3,5
Maa-, metsä-, karjalat.- ja puutarha-työntek.koti- ja turkiseläint.hoitajat	405–409, 412–419	30	17	13	44,4	1,4	1,5	1,3
Riistanhoito, metsästyö ja kalastustyö	42, 43	2	2	0	..	0,1	0,2	0,0
Metsä- ja uittotyöntekijät	442–449, 49	12	12	0	..	0,6	1,0	0,0
Kuljetus- ja liikennetyö	5	121	100	21	17,1	5,6	8,8	2,0
Laiva-, lento- ja rautatieliikennetyö	50–53	9	9	0	..	0,4	0,8	0,0
Tieliikennetyö	54	72	69	3	4,2	3,3	6,0	0,3
Liikenteen johto ja liikennepalvelutyö	55, 59	12	10	2	19,7	0,6	0,9	0,2
Posti- ja tietoliikennetyö	56, 57	28	13	15	53,9	1,3	1,1	1,5
Teollinen, koneenhoito, kaivos- ja rakennustyö	6, 7, 8	456	379	77	17,0	21,0	33,2	7,5
Rakennustyö	62, 63, 781, 789	62	61	1	1,8	2,9	5,3	0,1
Työ- ja kiinteiden koneiden käyttö	64, 87	27	26	1	4,1	1,2	2,3	0,1
Tekstiili-, ompelu-, jalkine- ja nahkatyö	70–72	20	4	16	78,8	0,9	0,4	1,5
Metalli-, valimo- ja konepajatyö	73, 75	138	131	7	5,1	6,3	11,4	0,7
Sähkö-, radio-, tv- ja videotekn.työ	76, 79	53	42	11	19,9	2,4	3,7	1,0
Puutyö	77	30	26	4	13,0	1,4	2,3	0,4
Graafinen työ	80	14	9	5	33,8	0,7	0,8	0,5
Elintarviketeollisuustyö	82	18	9	9	51,4	0,8	0,8	0,9
Kemian prosessi-, massa- ja paperityö	83, 84	20	17	3	13,1	0,9	1,5	0,3
Pakkaus-, varastointi- ja ahtaustyö	88	39	26	13	32,5	1,8	2,3	1,2
Muu teollinen työ	60, 61, 74, 782, 81, 85, 86, 89	36	27	9	23,9	1,6	2,4	0,8
Palvelutyö ym.	9	229	79	150	65,4	10,6	6,9	14,6
Vartiointi-, suojele- ja sotilastyö	90, 98	..	31	29	2	5,8	1,4	2,6
Suurtalouks. emännät, kokit, keittäjät ja apulaiset, hotell. vast.ottovirkailijat, vahtimestarit	91	61	12	49	79,8	2,8	1,1	4,8
Tarjoilutyö	92	25	4	21	84,6	1,2	0,3	2,1
Kiinteistö- ja puhdistustyöntekijät	941, 949	29	24	5	16,3	1,3	2,1	0,5
Siivoajat	942	52	4	48	92,8	2,4	0,3	4,7
Hygieni- ja kauneudenhoitotyö	95	16	1	15	95,1	0,7	0,1	1,5
Muu palvelutyö	93, 96, 97, 991, 992, 999	14	5	9	65,3	0,7	0,4	0,9
Tuntematon	990	11	7	4	..	0,5	0,6	0,4

1) Ammatiluokitus 1987, Tilastokeskus, Käsikirjoja nro 14 – Classification of occupations 1987, Central Statistical Office of Finland, Handbooks N:o 14.

17. 15–64-vuotiaiden työvoimaosuudet sukupuolen mukaan eräissä OECD-maissa
Labour force participation rates of persons aged 15–64 years by sex in certain OECD-countries

Vuosi År	Suomi Finland	Ruotsi Sweden	Tanska Denmark	Norja Norway	Itävalta Austria	Alanko- maat Nether- lands	Iso- Britannia United Kingdom	Saksa Germany	Ranska France	Sveitsi Schwitz- erland	Espanja Spain	USA USA	Kanada Canada	Japani Japan
%														
Molemmat sukupuolet – Both sexes														
1983	77,4	81,3	80,9	76,5	65,6	59,0	72,4	67,5	66,4	74,5	56,7	73,2	72,8	73,0
1984	77,4	81,4	80,3	76,7	66,3	58,8	73,5	67,2	66,1	74,7	56,4	73,7	73,4	72,7
1985	77,7	82,0	81,0	77,5	65,8	58,6	74,6	67,6	65,7	75,5	56,2	74,2	74,3	72,4
1986	77,7	81,3	82,5	79,3	66,3	58,5	74,5	68,2	65,6	75,8	56,5	75,0	74,9	72,4
1987	77,2	81,7	82,6	80,3	67,0	64,1	74,9	68,6	65,5	76,1	58,1	75,7	75,5	72,5
1988	76,9	82,3	83,8	80,1	66,9	65,2	75,5	68,9	65,3	76,3	58,8	76,3	76,1	72,7
1989	77,2	82,9	83,4	78,7	67,1	65,5	75,9	68,9	65,3	77,6	59,1	77,1	76,2	73,3
1990	76,8	82,3	84,1	78,0	67,7	66,7	76,0	69,1	66,5	78,0	59,3	77,1	76,2	74,1
1991	75,7	81,6	83,8	77,1	68,4	67,6	75,8	71,6	66,7	84,8	59,1	76,5	75,9	75,2
1992	74,7	79,9	83,5	76,9	69,4	68,4	75,9	71,7	66,8	83,7	58,8	76,9	75,2	75,9
1993	73,9	77,6	82,6	76,5	69,2	67,5	75,3	71,7	66,7	83,4	58,9	76,8	75,1	76,1
1994	73,5	76,3	79,1	76,8	71,6	68,4	75,1	71,5	67,0	82,6	59,1	77,9	75,2	76,4
Miehet – Males														
1983	82,0	85,9	87,6	87,2	82,2	77,3	87,5	82,6	78,4	93,5	80,5	84,7	84,9	89,1
1984	82,0	85,4	86,7	86,8	81,7	76,5	87,9	82,2	77,4	93,5	79,9	84,8	84,9	88,4
1985	81,8	85,8	87,4	86,7	81,2	75,8	88,6	82,3	76,6	94,4	79,2	84,7	85,2	87,8
1986	81,9	84,1	88,4	87,3	81,3	75,3	87,7	82,5	76,2	94,6	78,8	85,0	85,4	87,6
1987	81,4	83,9	88,2	87,9	81,2	79,0	87,3	82,5	75,6	94,4	78,5	85,3	85,3	87,3
1988	80,8	84,4	89,8	87,2	80,3	79,4	87,3	82,2	75,1	94,2	78,1	85,5	85,3	87,1
1989	80,9	85,0	89,5	85,9	80,0	79,6	86,9	81,5	74,8	96,3	78,1	86,0	85,1	87,3
1990	80,6	84,5	89,6	84,5	80,1	79,9	86,4	80,4	75,4	96,1	77,5	85,8	84,4	87,8
1991	79,6	83,7	88,5	82,9	80,5	80,3	86,2	81,8	75,3	101,7	76,7	84,7	83,6	88,9
1992	78,5	81,9	88,0	82,6	80,7	80,8	85,4	81,4	74,7	99,8	75,3	85,0	82,7	89,7
1993	77,6	79,4	86,9	82,0	79,5	78,7	84,2	81,2	74,4	99,0	74,7	84,7	82,4	90,2
1994	77,1	74,4	84,2	82,2	81,0	79,1	84,0	80,8	74,4	97,5	74,0	85,3	82,6	90,6
Naiset – Females														
1983	72,7	76,6	74,2	65,5	49,7	40,3	57,2	52,5	54,3	55,2	33,3	61,9	60,6	57,2
1984	72,9	77,3	73,8	66,3	51,5	40,7	59,1	52,3	54,7	55,7	33,2	62,9	61,8	57,2
1985	73,7	78,1	74,5	68,0	51,0	40,9	60,5	52,9	54,8	56,2	33,4	64,0	63,2	57,2
1986	73,5	78,3	76,5	71,0	51,7	41,3	61,3	53,8	55,1	56,6	34,4	65,1	64,2	57,4
1987	72,9	79,4	76,8	72,3	53,0	48,8	62,4	54,5	55,5	57,3	37,7	66,2	65,5	57,8
1988	73,0	80,1	77,6	72,8	53,7	50,6	63,7	55,4	55,5	57,9	39,6	67,2	66,7	58,4
1989	73,3	80,6	77,3	71,2	54,3	51,0	64,8	56,0	55,8	58,8	40,2	68,4	67,2	59,3
1990	72,9	80,1	78,5	71,2	55,4	53,1	65,5	57,4	57,6	59,6	41,2	68,6	67,8	60,4
1991	71,9	79,4	78,9	71,1	56,3	54,5	65,4	61,2	58,2	67,8	41,5	68,4	68,0	61,5
1992	70,7	77,8	79,0	70,9	58,0	55,5	66,2	61,6	58,8	67,4	42,2	68,9	67,6	62,0
1993	70,0	75,8	78,3	70,8	58,7	56,0	66,2	61,8	59,1	67,6	43,0	69,0	67,7	61,8
1994	69,9	74,4	73,8	71,1	62,1	57,4	66,2	61,8	59,6	67,5	44,1	70,5	67,8	62,1

Lähde – Source:
 OECD: Labour force statistics 1974 – 1994

18. Työttömyysasteet (standardisoitu)¹⁾ eräissä OECD-maissa v. 1994 – 1997 (kausitasoitettut)
Unemployment rates (standardised) in certain OECD-countries in 1994–1997 (seasonally adjusted)

				1994				1995				1996				1997		
				Neljännes – Quarter														
1994	1995	1996		1.	2.	3.	4.	1.	2.	3.	4.	1.	2.	3.	4.	1.	2.	3.
%																		
Suomi <i>Finland</i>	17,4	16,2	15,3	18,1	17,5	17,3	16,7	16,2	16,5	16,3	16,0	15,6	15,6	15,3	14,8	15,2	15,3	12,7
Ruotsi <i>Sweden</i>	9,8	9,2	10,0	10,3	9,7	9,7	9,5	9,4	9,0	9,0	9,4	9,5	10,0	10,1	10,3	10,7	10,8	10,0
Norja <i>Norway</i>	5,5	5,0	4,9	5,5	5,7	5,3	5,4	5,5	5,2	4,8	4,4	5,0	5,0	4,9	4,8	4,2	4,5	4,1
Belgia <i>Belgium</i>	10,0	9,9	9,8	9,9	10,1	10,0	9,9	9,8	9,8	9,9	10,0	10,0	9,8	9,7	9,5	9,5	9,6	9,6
Alankomaat <i>Netherlands</i>	7,1	6,9	6,3	7,2	7,0	7,1	7,3	7,2	7,1	6,8	6,7	6,5	6,3	6,4	6,1	5,7	5,6	5,3
Iso-Britannia <i>United Kingdom</i>	9,6	8,8	8,2	10,1	9,8	9,5	9,1	8,9	8,8	8,7	8,5	8,4	8,3	8,2	7,8	7,5	7,2	7,1
Saksa <i>Germany</i>	8,4	8,2	8,9	8,5	8,6	8,4	6,2	8,0	8,1	8,2	8,4	8,7	8,7	8,8	9,1	9,4	9,6	9,9
Ranska <i>France</i>	12,3	11,7	12,4	12,4	12,5	12,3	12,0	11,7	11,5	11,6	12,0	12,3	12,4	12,5	12,6	12,5	12,6	12,6
Italia <i>Italy</i>	11,4	11,9	12,0	11,1	11,2	11,5	11,6	11,8	11,9	12,0	11,9	12,0	12,0	12,0	12,0	12,2	12,1	
Portugali <i>Portugal</i>	7,0	7,3	7,3	6,7	7,0	7,0	7,2	7,3	7,3	7,2	7,3	7,3	7,4	7,3	7,1	7,0	6,5	6,2
Espanja <i>Spain</i>	24,1	22,9	22,1	24,3	24,4	24,1	23,7	23,1	22,9	22,9	22,6	22,7	22,3	22,0	21,6	21,2	21,0	20,6
Kanada <i>Canada</i>	10,4	9,5	9,7	11,0	10,6	10,1	9,6	9,7	9,5	9,5	9,4	9,5	9,6	9,8	9,9	9,6	9,4	9,0
Yhdysvallat <i>USA</i>	6,1	5,6	5,4	6,6	6,2	6,0	5,6	5,5	5,6	5,7	5,6	5,6	5,4	5,3	5,3	5,3	4,9	4,9
Japani <i>Japan</i>	2,9	3,1	3,4	2,8	2,8	3,0	2,9	3,0	3,1	3,2	3,3	3,3	3,5	3,3	3,3	3,3	3,4	3,4
Australia <i>Australia</i>	9,8	8,6	8,6	10,4	10,0	9,5	9,0	8,8	8,4	8,4	8,4	8,4	8,6	8,7	8,6	8,7	8,7	8,7
OECD yhteensä <i>OECD total</i>	7,9	7,5	7,6	8,1	8,0	7,9	7,6	7,5	7,5	7,6	7,6	7,6	7,6	7,5	7,5	7,5	7,3	7,3
EU 15	11,1	10,8	10,9	11,3	11,2	11,1	10,9	10,8	10,7	10,7	10,8	10,9	10,9	10,9	10,8	10,8	10,7	10,7

¹⁾ Eri maiden työttömyysasteet on saatettu mahdollisimman vertailukelpoisiksi. Työttömät on määritellyt ILO:n suositusten mukaisesti ja työvoimana on käytetty kokonaistyövoimaa, joka sisältää myös asevelvollisuutta suorittavat.
The unemployment rates of different countries are calculated to the highest possible level of comparability. The unemployed are defined according to the recommendations of the International Labour Organisation (ILO). Total employment, which also includes conscript servicemen, applies to the concept of labour force.

Lähde – Source:
OECD: Quarterly Labour Force Statistics Number 4 1997

**TYÖVOIMATUTKIMUKSEN UUDET TOIMIALAKOODIT
(TOL-95) 1.1.1995 ALKAEN
INDUSTRIAL CLASSIFICATION IN LABOUR FORCE SURVEY
(SIC -95) BEGINNING WITH 1.1.1995**

TOL -95 koodi¹⁾

A Maatalous, riistatalous ja metsätalous

- 010 Maatalous, riistatalous ja niihin liittyvät palvelut
020 Metsätalous ja siihen liittyvät palvelut

B Kalatalous

- 050 Kalastus, kalanviljely ja niihin liittyvät palvelut

C Mineraalien kaivu

- 100 Kivi- ja ruskohiilen kaivu; turpeen nosto
110 Raakaöljyn ja luonnonkaasun tuotanto sekä siihen liittyvät palvelut
120 Uraani- ja toriummalmien louhinta
130 Metallimalmien louhinta
140 Muu mineraalien kaivu

D Teollisuus

- 151 Elintarvikkeiden valmistus (151–158)
159 Juomien valmistus
160 Tupakkatuotteiden valmistus
170 Tekstiilien valmistus
180 Vaatteiden valmistus; turkisten muokkaus
191 Nahan ja nahkatuotteiden valmistus (191–192)
193 Jalkineiden valmistus

201 Puun sahaus, höyläys ja kyllästys
202 Vanerin ja muiden puulevyjen valmistus
203 Rakennuspuusepäntuotteiden valmistus (203–205)
211 Massan, paperin ja kartongin valmistus
212 Paperi- ja kartonkituotteiden valmistus

220 Kustantaminen, painaminen sekä ääni-, kuva- ja atk-tallenteiden jäljentäminen

230 Koksen, öljytuotteiden ja ydinpoltoaineen valmistus
241 Peruskemikaalien valmistus
242 Kemiallisten tuotteiden ja tekokuitujen valmistus (242–247)

A Agriculture, hunting and forestry

- 010 Agriculture, hunting and related service activities
020 Forestry and related activities

B Fishing

- 050 Fishing, fish farms and related activities

C Mining and quarrying

- 100 Mining of coal and lignite; extraction of peat
110 Extraction of crude petroleum and natural gas; service activities incidental to oil and gas
120 Mining of uranium and thorium ores
130 Mining of metal ores
140 Other mining and quarrying

D Manufacturing

- 151 Production of meat and meat products (151–158)
159 Manufacture of beverages
160 Manufacture of tobacco products
170 Manufacture of textiles
180 Manufacture of wearing apparel; dressing and dyeing of fur
191 Tanning and dressing of leather manufacture of leather products (191–192)
193 Manufacture of footwear

201 Sawmilling and planing of wood
202 Manufacture of veneer sheets and other panels and boards
203 Manufacture of builders' carpentry and joinery (203–205)
211 Manufacture of pulp paper and paperboard
212 Manufacture of articles of paper and paperboard

220 Publishing, printing and reproduction of recorded media

230 Manufacture of coke, refined petroleum products and nuclear fuel
241 Manufacture of basic chemicals
242 Manufacture of chemical products and man-made fibres (242–247)

1) 0-loppuiset koodit ovat TOL-95 2-numerotason koodeja. Sulkeissa olevat koodit on yhdistetty yhdeksi luokaksi.

*) Kokonaan uusi luokka

251	Kumituotteiden valmistus	251	Manufacture of rubber products
252	Muovituotteiden valmistus	252	Manufacture of plastic products
260	Ei-metallisten mineraalituott. valmistus (lasi-, savi- ja kivituuotteiden yms. valm.)	260	Manufacture of other non-metallic mineral products (glass, ceramic, stone etc. products)
270	Perusmetallien valmistus	270	Manufacture of basic metals
280	Metallituotteiden valmistus poislukien koneet ja laitteet	280	Manufacture of fabricated metal products, except machinery and equipment
290	Koneiden ja laitteiden valmistus	290	Manufacture of machinery and equipment n.e.c.
300	Konttori- ja tietokoneiden valmistus	300	Manufacture of office machinery and computers
310	Muu sähkökoneiden ja -laitteiden valmistus	310	Manufacture of electrical machinery and apparatus n.e.c.
320	Radio-, televisio- ja tietoliikennevälineiden valmistus	320	Manufacture of radio, television and communication equipment and apparatus
330	Lääkintäkojeiden, hienomekaanisten kojeiden ja optisten instrumenttien sekä kellojen valmistus	330	Manufacture of medical, precision and optical instruments, watches and clocks
340	Autojen ja perävaunujen valmistus	340	Manufacture of motor vehicles, trailers and semi-trailers
351	Laivojen ja veneiden valmistus ja korjaus	351	Building and repairing of ships and boats
352	Muiden kulkuneuvojen valmistus (352–355)	352	Manufacture of other transport equipment (352–355)
361	Huonekalujen valmistus	361	Manufacture of furniture
362	Muu valmistus (362–366)	362	<i>Other manufacturing (362–366)</i>
370	Kierrätys	370	Recycling
E Sähkö-, kaasu- ja vesihuolto		E Electricity, gas and water supply	
400	Sähkö-, kaasu- ja lämpöhuolto	400	Electricity, gas, steam and hot water supply
410	Veden puhdistus ja jakelu	410	Collection, purification and distribution of water
F Rakentaminen		F Construction	
451	Maa- ja vesirakentaminen (451, 45219, 4523, 4524)	451	Site preparation, construction of highways, roads, and airfields earth moving and water projects, (451, 45219, 4523, 4524)
452	Talonrakentaminen (45211, 4522)	452	Construction of buildings and civil engineering erection of roof covering and frames (45211, 4522)
453	Rakennusasennus, viimeistely (4525, 453, 454)	453	Building installation and completion (4525,453,454)
455	Rakennuskoneiden vuokraus käyttäjineen	455	Renting of construction or demolition equipment with operator
G Tukku- ja vähittäiskauppa; moottoriajoneuvojen sekä henkilökohtaisten esineiden ja kotitalousesineiden korjaus		G Wholesale and retail trade; repair of motor vehicles, motorcycles and personal and household goods	
501	Moottoriajoneuvojen kauppa (501, 503, 504)	501	Sale of motor vehicles (501, 503, 504)
502	Moottoriajoneuvojen huolto ja korjaus	502	Maintenance and repair of motor vehicles
505	Polttoaineiden vähittäiskauppa	505	Retail sale of automotive fuel
510	Agentuuritoiminta ja tukkukauppa poislukien moottoriajoneuvojen kauppa	510	Wholesale trade and commission trade, except of motor vehicles
521	Vähittäiskauppa (521–526)	521	Retail trade, except of motor vehicles (521–526)
527	Henkilökohtaisten esineiden ja kotitalousesineiden korjaus	527	Repair of personal and household goods

H Majoitus- ja ravitsemistoiminta

- 551 Hotellit, muu majoitustoiminta (551–552)
- 553 Ravintolat, kahvilat, baarit, ruokakioskit, ateriapalvelu (553–555)

I Kuljetus, varastointi ja tietoliikenne

- 601 Rautatieliikenne
- 602 Muu maaliikenne (602–603)
- 610 Vesiliikenne
- 620 Ilmaliikenne
- 630 Liikennettä palveleva toiminta ja matkatoimistot

- 641 Posti- ja kuriiritoiminta
- 642 Teleliikenne

J Rahoitustoiminta

- 650 Rahoituksen välitys poislukien vakuutus
- 660 Vakuutustoiminta poislukien pakollinen sosiaalivakuutus
- 670 Rahoitusta palveleva toiminta

K Kiinteistö-, vuokraus- ja tutkimuspalvelut; liike-elämän palvelut

- 700 Kiinteistöalan palvelut
- 710 Kulkuneuvojen, koneiden ja laitteiden vuokraus ilman käyttäjää sekä kotitaloustavaroiden vuokraus
- 720 Tietojenkäsittelypalvelu
- 730 Tutkimus ja kehittäminen
- 741 Lainopillinen ja taloudellinen konsultointi; hallintayhtiöt
- 742 Tekninen palvelu, -testaus ja analysointi (742–743)
- 744 Mainospalvelu
- 745 Työnvälitys ja henkilöstön hankinta
- 746 Etsivä-, vartionti- ja turvallisuuspalvelu
- 747 Siivous
- 748 Muut palvelut liike-elämälle

L Julkinen hallinto ja maanpuolustus; pakollinen sosiaalivakuutus

- 751 Julkishallinto
- 752 Ulkoasiain hallinto, maanpuolustus ja järjestystoimi
- 753 Pakollinen sosiaalivakuutustoiminta

M Koulutus

- 801 Peruskoulu, lukio ja ammatillinen koulutus (801–802)
- 803 Korkeakoulut (myös hyväksytyt ammattikorkeakoulut)
- 804 Muu koulutus

H Hotels and restaurants

- 551 Hotels, camping sites and other provision of short-stay accommodation (551–552)
- 553 Restaurants, bars, canteens and catering (553–555)

I Transport, storage and communication

- 601 Transport via railways
- 602 Other land transport (602–603)
- 610 Water transport
- 620 Air transport
- 630 Supporting and auxiliary transport activities; activities of travel agencies

- 641 Post and courier activities
- 642 Telecommunications

J Financial intermediation

- 650 Financial intermediation, except insurance and pension funding
- 660 Insurance and pension funding, except compulsory social security
- 670 Activities auxiliary to financial intermediation

K Real estate, renting and business activities

- 700 Real estate activities
- 710 Renting of machinery and equipment without operator and of personal and household goods
- 720 Computer and related activities
- 730 Research and development
- 741 Legal, accounting, book-keeping and auditing activities; business and management consultancy; holdings
- 742 Architectural and engineering activities and related technical consultancy and testing (742–743)
- 744 Advertising
- 745 Labour recruitment and provision of personnel
- 746 Investigation and security activities
- 747 Industrial cleaning
- 748 Miscellaneous business activities n.e.c.

L Public administration and defence; compulsory social security

- 751 Public administration
- 752 Foreign affairs, defence activities, public security
- 753 Compulsory social security activities

M Education

- 801 Primary and secondary education (801–802)
- 803 Higher education
- 804 Adult and other education

N Terveysthuolto- ja sosiaalipalvelut

- 851 Terveysthuoltopalvelut
- 852 Eläinlääkintäpalvelut
- 853 Lasten päivähoito (osa siirretty 854:ksi) (85321)
- 854* Muu sosiaalipalvelu (uusi luokka) (8531, 85322–85329)

O Muut yhteiskunnalliset ja henkilökohtaiset palvelut

- 900 Ympäristöhuolto
- 911 Työmarkkinajärjestöt, elinkeinoelämän järjestöt (911–912)
- 913 Uskonnolliset järjestöt (osa siirretty 914:ksi) (9131)
- 914* Muut järjestöt, puolueet (uusi luokka) (9132–9133)
- 920 Virkistys-, kulttuuri- ja urheilutoiminta

- 931* Pesulat (uusi luokka) (9301)
- 932* Muut palvelut (uusi luokka) (9302–9305)

P Työnantajakotitaloudet

- 950 Työnantajakotitaloudet

Q Kansainväliset järjestöt ja ulkomaiset edustustot

- 970 Kansainväliset järjestöt ja ulkomaiset edustustot

X Toimiala tuntematon

- 999 Toimiala tuntematon

N Health and social work

- 851 Human health activities
- 852 Veterinary activities
- 853 Social work activities: children's day care (85321)
- 854 Other social work activities (8531, 85322–85329)

O Other community, social and personal service activities

- 900 Sewage and refuse disposal, sanitation and similar activities
- 911 Activities of employers and professionals organizations and activities of trade unions (911–912)
- 913 Activities of religious organizations (9131)
- 914 Activities of political and other organizations (9132–9133)
- 920 Recreational, cultural and sporting activities

- 931 Washing and drycleaning of textile and fur products (9301)
- 932 Other service activities (9302–9305)

P Private households with employed persons

- 950 Private households with employed persons

Q Extra-territorial organizations and bodies

- 970 Extra-territorial organizations and bodies

X Industry unknown

- 999 Industry unknown

Tutkimuksia työelämästä

Anna-Maija Lehto: **Työolot tutkimuskohteena.** Väitöskirja työolotutkimusten sisällöllistä ja menetelmällistä arviointia yhteiskuntatieteen ja naistutkimuksen näkökulmasta. Tilastokeskuksen tutkimuksia 222. Helsinki 1996.

Timo Kolu: **Työelämän laatu 1977–1990. Hyvinvoinnin koettuja muutoksia työssä.** Työolokomitean mietinnön liiteselvitys. Komiteamietintö 1991:38/Tilastokeskuksen tutkimuksia 188. Helsinki 1992.

Anna-Maija Lehto: **Työelämän laatu ja tasa-arvo.** Työolokomitean liiteselvitys. Komiteamietintö 1991:39/Tilastokeskuksen tutkimuksia 189. Helsinki 1992.

Hannu Pääkkönen: **Työttömyyden keston yksilölliset erot Suomessa 1980-luvun lopulla.** Keskustelumuiستioita 2/92, Tilastokeskus, Helsinki 1992.

Ajankohtaista tietoa työelämästä

Työvoimatilasto 1996, vuositilastotietoja sekä aikasarjoja vuosilta 1980–1996, 170,-

Työvoimatilasto 1996, aikasarjataulukot 1970–1996, moniste, 100,-, levyke 400,-

Työvoiman koulutus ja ammatit, aikasarjoja vuosilta 1986–1995, 130,-

Työvoimatilasto, kuukausi- ja neljännesvuositilastot (12 julkaisua), 480,-

Työvoimatilasto, aluetaulukot (tilauksesta)

Työelämän muutoksia laman aikana, Työvoiman vuosihaastattelu, syksy 1993, 130,-

Työvoiman liikkuvuus ja työelämän joustot, Työvoiman vuosihaastattelu, syksy 1993, 150,-

Suomalaiset työssä (Taskutilasto), 10,-

Työtapaturmat 1994. Palkansaaajat ja maatalousyrittäjät, 140,-

Tilastotietoa työn maailmasta, 70,-

Työttömyys ja työllisyys tilastoissa, Tilastokeskuksen ja Työministeriön tilastojen vertailua, 100,-

Työtapaturmat 1995, 140,-

Lähiaikoina ilmestyvää uutta tietoa työelämästä

Suomen EU-työvoimatutkimus 1995 ja 1996, 200,-

Työvoimatutkimuksen aikasarjat 1990–1997, (v. 1997 uudistuksen mukaiset) 120,-

Tilaukset:

Tilastokeskus

Julkaisujen myynti

00022 Tilastokeskus

Puhelin (09) 1734 2011

Telekopio (09) 1734 2474

Aikasarjapaketti levykkeellä !

Työvoimaan liittyviä lukuja on nyt saatavana vuosiaikasarjoina levykemuodossa, joka soveltuu käytettäväksi tavallisimmilla taulukkolaskentaohjelmilla.

Tiedot koskevat:

- *työikäistä väestöä*
- *työvoimaa*
- *työllisiä*
- *työttömiä, työttömyysasteita*
- *työvoimaan kuulumattomia*
- *työaikaa, yli-, sivu- ja osa-aikatyötä*

Tietoja on luokiteltu mm. sukupuolen, iän, ammattiaseman, työnantajan, toimialan ja läänin mukaan. Levykkeellä olevat **työvoimatutkimuksen** tiedot ovat vuosilta **1970–1996**.

Paketti sisältää 25 aikasarjataulukkoa. Sen levykehinta on yhteensä 400 mk. Yksittäinen aikasarja levykkeellä maksaa 50 mk.

Tilaukset: Puh. (90) 1734 3434 tai 1734 3225, Fax (90) 1734 3264
Tilastokeskus/Työelämä.

SVT Suomen virallinen tilasto
Finlands officiella statistik
Official Statistics of Finland

Työmarkkinat 1998:5
Arbetsmarknaden
Labour market

Lisätietoja – Förfrågningar – Inquiries:

Hannu Siitonen
Tapio Oksanen
Salme Kiiski
(09) 17 341