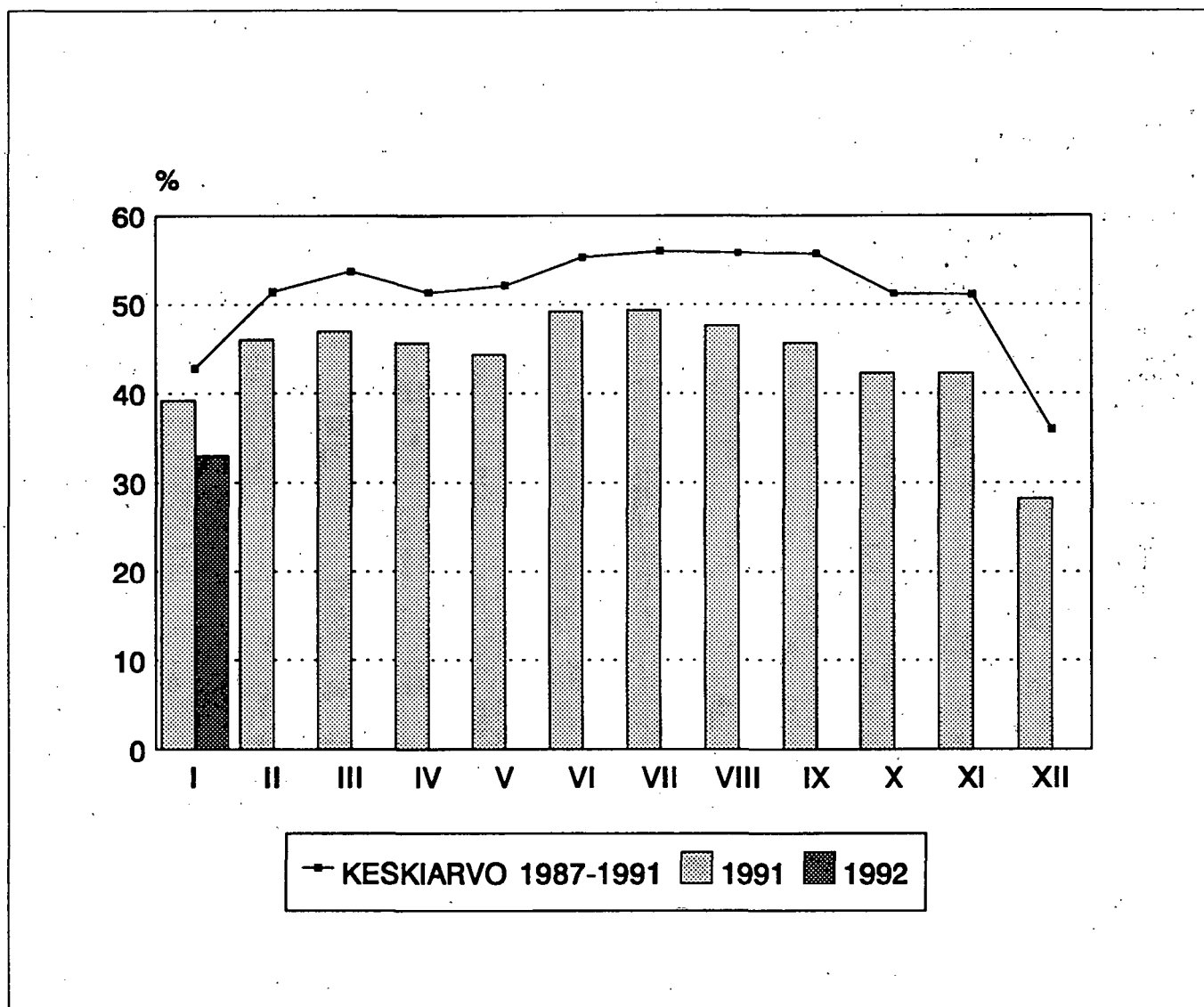


Majoitustilasto

Inkvarteringsstatistik
Accommodation Statistics
1992, Tammikuu - januari - January

30.3.1992



Hotellihuoneiden kuukausittainen käyttöaste (%) 1991-1992 sekä keskiarvo 1987-1991.

Majoitusosalalla ankea tammikuu

Kotimaan matkailu laantui edelleen

Majoitusosalalla vuosi alkoi synkästi. Taloudellisen tilanteen kireys heijastui kotimaan matkailuun, sillä suomalaiset yöpyivät majoitusliikkeissä tammikuussa peräti 36 000 kertaa eli kahdeksan prosenttia vähemmän kuin vuotta aiemmin tammikuussa. Ulkomaalaisten matkailijoiden yöpymiset vähenivät samoin kahdeksan prosenttia. Kaikkiaan majoitusvuorokausia kirjattiin 45 000 vähemmän kuin tammikuussa 1991.

Valtaosa virolaisten yöpymisistä Helsingissä

Virolaisten majoitusvuorokausia tilastoitiin tammikuussa vajaat 2 800. Määrä on noin kolme prosenttia kaikista ulkomaisista yöpymisistä. Kaksi kolmannesta majoitusvuorokausista kirjattiin Helsingissä ja vain viidesosa Uudenmaan läänin ulkopuolella. Tilastokeskus julkaisee tietoja virolaisten yöpymisistä nyt ensimmäistä kertaa.

Virolaisia yöpynee kaupallisen majoituksen lisäksi paljon myös yksityisissä kodeissa. Myös päivämatkailu verottaa yöpymismääriä majoitusliikkeissä.

Venäjältä ja muista IVY:n jäsenvaltioista Suomeen suuntautuneen matkailun vähennystä (-38,9%) tarkasteltaessa pitää ottaa huomioon, että vertailutietona on entisestä Neuvostoliitosta saapuneiden matkailijoiden yöpymismäärät tammikuulta 1991. Vertailutietoihin sisältyvät siten myös Baltian maiden tiedot ja osa vähennyksestä selittyykin tilastointiperusteen muutoksella. Tässä julkaisussa Latvian ja Liettuan yöpymistiedot sisältyvät luokan muu Eurooppa lukuihin.

Suomi ranskalaisten suosiossa

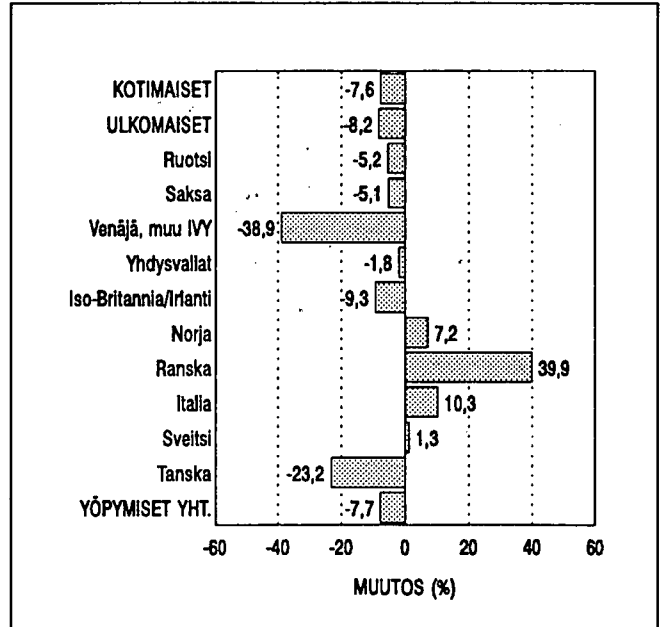
Vastoin yleistä kehitystä lisääntyi matkailu mm. Ranskasta, Alankomaista, Japanista ja Unkarista Suomeen. Ranskalaisien yöpymisiä kirjattiin 40 prosenttia eli 1 400 yötä enemmän kuin vuotta aiemmin.

Tanskalaisten ja romanialaisten majoitusvuorokaudet puolestaan romahtivat. Myös matkailu Ruotsista, Saksasta ja Iso-Britanniasta Suomeen väheni selvästi.

Yöpymiset vähenivät eniten Uudenmaan, Hämeen ja Kymen lääneissä. Lapin läänissä majoitusvuorokaudet puolestaan lisääntyivät lähes kolmanneksen viime vuoden tammikuusta.

Vain joka kolmas hotellihuone käytössä

Hotellihuoneista oli tammikuussa peräti kaksi kolmasosaa tyhjillään, sillä käyttöprosentti putosi 33:een. Vähennystä viime vuoden tammikuusta oli yli kuusi prosenttiyksikköä. Korkein kunnittainen käyttöprosentti oli jälleen Naantalissa (62). Yli puolet huoneista oli käytössä Naantalissa lisäksi vain Inarissa, jossa käyttöprosentti oli 51. Helsingissä käyttöprosentti putosi yhdeksän prosenttiyksikköä jäädessä 47:ään.



Yöpymisten muutos (%) tammikuussa 1992.

Tuoteseloste

Majoitustilaston sisältyvät kaikki hotellit ja matkustajakodit sekä suuri osa retkeilymajoista ja lomakylistä (liikkeet, joille on myönnetty elinkeinolupa majoitustoimintaa varten). Tilastoa on tuotettu vuodesta 1971, leirintäalueet sisältyvät tilastoon vuodesta 1986 lähtien. Leirintäalueilla yöpymisiä ei loka-toukokuussa julkaista avoimena olevien leirintäalueiden pienen määrän vuoksi. Tilaston tuottamistapa esitetään tarkemmin vuosijulkaisun tuoteselosteessa.

Kuukausittain tuotetaan myös julkaisematon taulukkopaketti, joka on tilattavissa maksullisena (noin 600 mk/v):

- Taulukko 1 kumulatiivisena vuoden alusta.
- Taulukko 1 hotellien osalta.
- Taulukko 3 laajennettuna: hotellit ym. liikkeet, ei leirintäalueita. Kaikki kunnat, joissa vähintään kolme liikettä.
- Taulukko huoneiden päivittäisistä käyttöprosentteista eri lääneissä.

Produktbeskrivning

Inkvarteringsstatistiken innehåller samtliga hotell (inkl. motell) och gästhem samt en stor del av vandrarhemmen, stugbyarna och pensionaten, dvs. alla de anläggningar som länsstyrelsens beviljat näringsstillstånd för inkvarteringsrörelse (förordn. 502/69). Inkvarteringsstatistiken har producerats sedan 1971. Campingplatserna ingår i statistiken fr.o.m. 1986. För begrepp och definitioner har redogjorts i statistisk rapport "Inkvarteringsanläggningarnas kapacitet".

Product presentation

The accommodation statistics of Finland include all hotels (incl. motels) and guest houses as well as a great part of youth hostels, holiday villages and boarding houses, i. e. all officially licenced accommodation establishments. Accommodation statistics have been compiled in Finland since 1971. Camping sites are included in the statistics since summer 1986. An account of accommodation statistics and concepts and definitions are outlined in the statistical report "Accommodation Capacity".

1. YÖPYMISTEN LUKUMÄÄRÄT MAJOITUSLIIKKEISSÄ (POISL. LEIRINTÄALUEET) TAMMIKUUSSA 1992
 ANTAL ÖVERNÄTTNINGAR PÅ INKVARTERINGSANLÄGGNINGAR JANUARI 1992
 NUMBER OF NIGHTS SPENT IN ACCOMMODATION ESTABLISHMENTS (EXCL. CAMPING SITES), JANUARY 1992

ASUINMAA HEMLAND COUNTRY OF RESIDENCE	LÄÄNI - LÄN - PROVINCE				LÄÄNI - LÄN - PROVINCE	ARVE- NAN- MAAN LAND	HÄMEEN KYMEN	MIK- KELIN KARJALAN PION	KUU- SUOMEN VASA	OUULUN	LAPIN SAPMI	KOKO MAA HELA LANDET WHOLE COUNTRY YHT. TOTAL	MUUTOS ANDR. CHANGE %		
	UUDEN- MAAN LAND	SIITÄ DÄRAV- NY- HLSINKI	TURUN- PORIN ABO- B:BOG	TURUN- PORIN ABO- B:BOG											
SUOMI - FINLAND	84513	43908	65132	981	44388	29154	19805	13553	34459	28210	33016	42545	52553	448309	-7.6
RUOTSI - SWEDEN	9998	8742	2824	1577	999	238	91	97	215	229	2491	1096	865	20720	-5.2
SAKSA - GERMANY	5747	4042	877	2	1201	306	308	82	107	275	434	573	4245	14157	-5.1
VENÄJÄ, MUU IVY RUSSIA, OTHER CIS	5537	4862	576	-	503	1953	101	58	188	174	170	106	249	9615	-38.9
YHDYSVALLAT UNITED STATES	6030	5445	274	10	322	83	15	28	65	311	42	74	113	7367	-1.8
ISO-BRITANNIA/IRLANTI BRITAIN/IRELAND	5387	4458	820	26	502	327	54	115	52	67	109	282	624	8365	-9.3
NORJA - NORWAY	1907	1620	481	21	341	149	65	40	29	72	137	41	663	3946	7.2
RANSKA - FRANCE	1864	1420	193	3	276	59	15	14	32	117	70	44	2116	4803	39.9
ITALIA - ITALY	1734	1555	210	4	135	27	5	9	49	42	99	113	557	2984	10.3
SVEITSI - SWITZERLAND	1544	1427	73	-	199	67	3	25	16	22	74	47	222	2292	1.3
TANSKA - DENMARK	2510	1926	352	10	248	48	19	13	28	64	94	30	40	3456	-23.2
ALANKOMAAT NETHERLANDS	1796	1258	225	11	275	36	30	26	37	58	26	52	791	3363	42.3
JAPANI - JAPAN	1474	1326	72	4	115	44	21	2	3	22	32	15	198	2002	29.2
ESPANJA/PORTUGALI SPAIN/PORTUGAL	672	596	415	20	135	5	-	-	3	22	18	5	77	1372	14.3
PUOLA - POLAND	568	457	94	-	108	21	11	1	4	28	19	9	8	871	-19.6
ITÄVALTA - AUSTRIA	428	279	38	-	54	37	7	3	26	9	6	34	179	821	-9.3
KANADA - CANADA	495	435	66	-	54	16	12	4	5	32	42	5	20	751	-36.1
BELGIA - BELGIUM	517	324	112	-	98	23	-	3	5	13	4	8	27	810	-6.5
TSEKKOSLOVAKIA CZECHOSLOVAKIA	235	226	12	-	7	2	2	4	-	2	-	30	1	295	-6.9
UNKARI - HUNGARY	572	108	108	1	22	75	-	58	84	2	-	8	8	938	71.2
ROMANIA/BULGARIA	144	79	74	2	80	3	-	5	100	-	276	3	28	715	-53.9
ISLANDI - ICELAND	243	102	8	4	6	-	4	-	36	1	1	-	1	304	42.7
VIRO - ESTONIA MUU EUROOPPA REST OF EUROPE MUUT MAAT OTHER COUNTRIES	2199	1828	37	3	120	147	60	5	11	2	167	6	6	2763	
	2479	2386	408	52	102	55	60	-	15	28	37	53	56	3345	82.3
	4382	3959	343	12	567	69	36	33	161	105	210	67	132	6117	-48.4
SKANDINAVIA YHT. SWE/NOR/DNK/ISL TOT.	14658	12390	3665	1612	1594	435	179	150	308	366	2723	1167	1569	28426	-6.0
ULKOMAAT YHTEENSÄ FOREIGN COUNTR. TOTAL	58462	49260	8692	1762	6469	3790	919	625	1271	1697	4558	2701	11226	102172	-8.2
KAIKKI YHT. - TOTAL	142975	93168	73824	2743	50857	32944	20724	14178	35730	29907	37574	45246	63779	550481	-7.7

2. MAJOITUSLIIKKEIDEN (POISL. LEIRINTÄALUEET) HUONEKAPASITEETIN KÄYTTÖ TAMMIKUUSSA 1992
 UTNYTTJANDE AV INKVARTERINGSKAPACITET (RUM) JANUARI 1992
 ROOM CAPACITY UTILIZATION OF ACCOMMODATION ESTABLISHMENTS (EXCL. CAMPING SITES), JANUARY 1992

LÄÄNI LÄN PROVINCE	HUONEIDEN KÄYTTÖASTE, % RUMSBELÄGNING, % ROOM OCCUPANCY RATE, %		MUUT MA- JOITUS- LIIKKEET ÖVRIGA INKVART. ANLÄGGN. OTHER ACCOMM. ESTABL.		HOTELLI- HOTELL HOTELS		YH- TEENSA TO- TALT TOTAL		HOTEELIT HOTELL HOTELS		KESKIMÄÄR. VIIPYMISAIKA, VRK GENOMSNIITL. STANNITID, DYGN AVERAGE LENGTH OF STAY, DAYS		MUKAAN SAAPU- NEET YH- TEENSA ANLÄNDA TOTAL VISITOR ARRIVALS	
	HOTELLI- HOTELL HOTELS	KAIKKI ALLA ALL	YMPÄRI- VUOTISET I BRUK ÄRET OM ALL-YEAR	YMPÄRI- VUOTISET I BRUK ÄRET OM ALL-YEAR	YMPÄRI- VUOTISET I BRUK ÄRET OM ALL-YEAR	YMPÄRI- VUOTISET I BRUK ÄRET OM ALL-YEAR	YMPÄRI- VUOTISET I BRUK ÄRET OM ALL-YEAR	YMPÄRI- VUOTISET I BRUK ÄRET OM ALL-YEAR	YMPÄRI- VUOTISET I BRUK ÄRET OM ALL-YEAR	YMPÄRI- VUOTISET I BRUK ÄRET OM ALL-YEAR	YMPÄRI- VUOTISET I BRUK ÄRET OM ALL-YEAR	YMPÄRI- VUOTISET I BRUK ÄRET OM ALL-YEAR	YMPÄRI- VUOTISET I BRUK ÄRET OM ALL-YEAR	YMPÄRI- VUOTISET I BRUK ÄRET OM ALL-YEAR
UUDENMAA - NYLAND	40.7	40.7	40.7	37.3	40.4	1.8	1.8	2.6	1.8	1.8	13	70	17	74906
KAUPUNGI-STÄDER-URBAN MUNIC.	41.3	41.3	41.3	38.0	41.0	1.6	1.6	2.7	1.6	1.6	12	73	15	70464
MUUT KUNNAT-ÖVR. KOMM.-RURAL M.	36.3	36.3	36.3	3.2	35.9	4.0	4.0	1.0	4.0	4.0	32	29	39	4442
TURUN JA PORIN - ÅBO OCH BJÖRNE	35.2	35.2	35.2	14.1	34.3	2.0	2.0	2.2	2.0	2.0	10	48	41	35284
KAUPUNGI	36.5	36.5	36.5	19.6	36.0	2.0	2.0	2.3	2.0	2.0	11	49	41	33696
MUUT KUNNAT	21.5	21.5	21.5	2.5	18.6	2.8	2.8	1.6	2.8	2.7	7	36	57	1588
AHVENANMAA - ÅLAND	13.9	14.1	14.1	16.9	14.1	1.3	1.3	1.7	1.3	1.4	22	39	40	1877
KAUPUNKI	15.6	15.6	15.6	16.9	15.7	1.3	1.3	1.7	1.3	1.4	22	39	40	1863
HÄMEEN	27.2	27.4	27.4	18.2	26.7	1.5	1.5	2.6	1.5	1.5	19	50	32	33263
KAUPUNGI	28.0	28.2	28.2	19.3	27.7	1.5	1.5	2.2	1.5	1.5	18	52	30	30621
MUUT KUNNAT	19.3	19.3	19.3	16.0	18.8	1.6	1.6	4.2	1.6	1.7	29	22	49	2642
KYMEN	32.5	32.5	32.5	29.1	32.3	1.8	1.8	1.8	1.8	1.8	8	59	33	16723
KAUPUNGI	35.7	35.7	35.7	39.4	35.8	1.8	1.8	1.8	1.8	1.8	8	63	30	14856
MUUT KUNNAT	18.9	18.9	18.9	17.9	18.7	2.3	2.3	1.9	2.3	2.2	7	31	62	1867
MIKKELIN	28.4	28.4	28.4	15.6	27.1	1.9	1.9	3.2	1.9	1.9	16	53	31	10408
KAUPUNGI	31.5	31.5	31.5	6.9	30.3	1.6	1.6	1.7	1.6	1.7	8	65	27	7334
MUUT KUNNAT	23.8	23.8	23.8	19.3	23.1	2.3	2.3	3.5	2.3	2.5	33	26	41	3074
POHJOIS-KARJALAN	25.8	25.8	25.8	12.5	24.9	1.5	1.5	2.0	1.5	1.6	11	57	32	8815
KAUPUNGI	26.5	26.5	26.5	18.3	26.3	1.4	1.4	2.0	1.4	1.4	11	64	25	6968
MUUT KUNNAT	23.9	23.9	23.9	10.0	21.5	2.0	2.0	1.9	2.0	2.0	10	31	59	1847
KUOPION	33.7	33.7	33.7	32.0	33.5	2.0	2.0	3.7	2.0	2.1	8	49	43	16054
KAUPUNGI	33.3	33.3	33.3	39.7	33.7	1.7	1.7	2.6	1.7	1.7	8	57	35	12421
MUUT KUNNAT	34.6	34.6	34.6	28.2	33.1	3.2	3.2	4.9	3.2	3.4	9	21	71	3633
KESKI-SUOMEN	31.7	31.7	31.7	19.6	31.4	1.7	1.7	1.9	1.7	1.7	11	50	39	17917
KAUPUNGI	33.5	33.5	33.5	22.7	33.3	1.5	1.5	1.8	1.5	1.5	12	53	35	15257
MUUT KUNNAT	25.6	25.6	25.6	13.6	25.2	2.5	2.5	2.0	2.5	2.5	7	32	61	2660
VAASAN - VASA	29.4	29.4	29.4	19.6	28.6	1.8	1.8	2.9	1.8	1.8	9	59	32	19603
KAUPUNGI	26.4	26.3	26.3	19.0	26.0	1.5	1.5	4.3	1.5	1.5	10	64	26	15920
MUUT KUNNAT	42.2	42.2	42.2	20.4	38.2	3.2	3.2	4.3	3.2	3.3	5	37	57	3683
OULLUN	28.3	28.3	28.3	13.2	26.9	1.8	1.8	2.5	1.8	1.8	9	47	44	23553
KAUPUNGI	30.2	30.2	30.2	18.2	29.9	1.6	1.6	1.9	1.6	1.6	9	58	35	14667
MUUT KUNNAT	25.7	25.7	25.7	12.3	23.4	2.1	2.1	2.6	2.1	2.2	12	30	58	8886
LAPIN - SAPMI	34.1	34.1	34.1	12.2	30.0	2.5	2.5	2.7	2.5	2.5	9	44	47	23024
KAUPUNGI	37.7	37.7	37.7	18.7	35.1	1.7	1.7	2.5	1.7	1.8	6	66	27	10485
MUUT KUNNAT	32.3	32.3	32.3	10.2	27.7	3.2	3.2	2.8	3.1	3.1	10	26	64	12539
KOKO MAA - HELA LANDET	33.0	33.1	33.1	21.0	32.1	1.8	1.8	2.6	1.9	1.9	12	56	32	281427
WHOLE COUNTRY	34.2	34.2	34.2	27.9	33.9	1.6	1.6	2.4	1.7	1.7	11	61	27	234452
KAUPUNGI	29.2	29.3	29.3	14.1	26.8	2.8	2.8	3.0	2.8	2.8	14	28	57	46875

3. HOTELLIEN HUONEKAPASITEETTI JA SEN KÄYTTÖ ERÄISSÄ KUNNISSA TAMMIKUUSSA 1992
HOTELLCAPACITET OCH RUMSBELÄGGNING I NÅGRA KOMMUNER JANUARI 1992
HOTEL CAPACITY AND ROOM OCCUPANCY RATES OF SELECTED MUNICIPALITIES, JANUARY 1992

LÄÄNI - LÄN PROVINCE	HOTELLEJA HOTELS	HUONEITA ROOMS	HUONEIDEN KÄYTTÖASTE ROOM OCCUP. %	SAAPUNEET - ANLÄNDA - VISITOR ARRIVALS	LOMA LEISURE %	TYÖ BUSINESS %	YHITEENSÄ TOTAL	YÖPYMISIÄ ÖVERNATTN. NIGHTS SPENT	VIIPYMIS- AIKA, VRK STANNITID LENGTH OF STAY, DAYS
UUDENMAAN - NYLAND									
HELSINKI - HELSINGFORS	31	4662	46.7	7	13	80	50857	83136	1.6
ESPOO - ESBO	11	986	25.6	33	21	46	5903	10559	1.8
VANTAA	5	636	42.8	10	26	63	8858	11594	1.3
TURUN JA PORIN - ABO OCH BJÖRNE									
TURKU - ABO	16	1779	33.2	7	28	64	12739	24351	1.9
NAANTALI	3	187	62.0	1	79	19	1045	6113	5.8
PORI	9	656	27.4	12	17	71	4296	6867	1.6
RAUMA	6	272	38.9	3	22	75	2599	4208	1.6
AHVENANMAAN - ALAND									
MAARIANHAMINA - MARIEHAMN	7	449	15.6	22	40	39	1863	2489	1.3
HÄMEEN									
HÄMEENLINNA	6	595	20.2	35	24	41	4083	5181	1.3
LAHTI	8	781	26.1	13	28	58	4876	7008	1.4
TAMPERE	17	1878	30.9	13	30	57	16047	23912	1.5
KYMEN									
KOUVOLA	6	337	36.0	10	28	61	3439	5143	1.5
IMATRA	5	418	39.9	7	38	55	3494	8275	2.4
KOTKA	6	262	38.0	4	32	64	2633	4239	1.6
LAPPEENRANTA	7	540	34.0	7	25	68	4184	7406	1.8
MIKKELIN									
MIKKELI	5	343	29.1	4	26	70	3119	4030	1.3
SAVONLINNA	4	267	37.0	2	36	62	2067	4739	2.3
POHJOIS-KARJALAN									
JOENSUU	6	438	35.2	13	13	74	4613	6266	1.4
LIEKSA	7	165	27.9	6	58	36	1522	2488	1.6
NURMES	6	203	8.8	8	50	43	691	1059	1.5
KUOPION									
KUOPIO	14	967	35.0	9	35	56	9284	14840	1.6
VARKAUS	4	227	22.5	7	19	74	1427	1971	1.4
KESKI-SUOMEN									
JYVÄSKYLÄ	10	1000	33.3	11	25	65	9746	14044	1.4
JÄMSÄ	4	214	31.3	7	40	52	1468	2168	1.5
SAARIJÄRVI	4	142	34.9	10	70	20	1303	2563	2.0

3. HOTELLIEN HUONEKAPASITEETTI JA SEN KÄYTTÖ ERAISSA KUNNISSA TAMMIKUUSSA 1992
HOTELLKAPACITET OCH RUMSBELÄGGNING I NÅGRA KOMMUNER JANUARI 1992
HOTEL CAPACITY AND ROOM OCCUPANCY RATES OF SELECTED MUNICIPALITIES, JANUARY 1992

LÄÄNI - LÄN PROVINCE	HÖTELLEJÄ HOTELL HOTELS	HUONEITA RUM ROOMS	HUONEIDEN KAYTTÖASTE BELÄGGNING ROOM OCCUP. %	SAAPUNEET - ÅNLÄNDA - VISITOR ARRIVALS	KOKOUS MEETING %	TYÖ BUSINESS %	LOMA LEISURE %	YHTEENSÄ TOTAL	YÖPYMISIÄ ÖVERNATTN. NIGHTS SPENT	VIIPYMIS- AIKA, VRK STANNID LENGTH OF STAY, DAYS
VAASAN - VASA	6	673	29.8	7	64	29	5837	8106	1.4	
VAASA - VASA	6	449	28.2	11	67	23	3264	4794	1.5	
KOKKOLA - KARLEBY	8	580	27.7	12	65	23	4207	6347	1.5	
SEINAJOKI										
OULUN	8	900	34.3	8	57	35	9170	13468	1.5	
KAJAANI	6	530	30.5	4	51	45	3807	7390	1.9	
KUUSAMO	11	436	29.0	4	28	68	3414	7085	2.1	
SOTKAMO	5	185	26.7	9	17	74	1671	3612	2.2	
LAPIN - SAPMI										
ROVANIEMI	9	649	41.7	5	70	25	6752	11985	1.8	
ENONTEKIÖ - ENODAK	6	241	7.5	-	53	47	345	827	2.4	
INARI - ANAR	9	668	51.2	13	20	67	4427	17878	4.0	
KEMI	4	240	34.2	8	63	29	2200	3333	1.5	
KEMIJÄRVI	5	132	26.1	2	45	53	791	1479	1.9	
KOLARI	8	348	30.5	14	13	73	1128	4637	4.1	
MUONIO	4	113	34.6	0	87	13	509	1546	3.0	
PELKOSENNIEMI	4	104	34.2	-	8	92	617	2187	3.5	
ROVANIEMEN MLK	4	90	22.4	26	4	70	236	693	2.9	
SALLA	5	159	19.8	-	26	74	158	573	3.6	
SODANKYLÄ	7	223	24.4	9	43	48	1246	2674	2.1	
YLITORNIO	4	98	13.4	-	39	61	285	702	2.5	
YHTEENSÄ - TOTAL	672	36415	33.0	12	56	32	281427	515073	1.8	

4. AVOINNA OLLEIDEN MAJOITUSLIIKKEIDEN (POISL. LEIRINTÄALUEET) KAPASITEETTI JA VASTAUSPROSENTIT TAMMIKUUSSA 1992
 DISPONIBEL INKVARTERINGSKAPACITET OCH SVARSPROCENTERNA JANUARI 1992
 AVAILABLE CAPACITY OF ACCOMMODATION ESTABLISHMENTS (EXCL. CAMPING SITES) AND RESPONSE PERCENTAGES, JANUARY 1992

LÄÄNI-LÄN PROVINCE	KAPASITEETTI KAPACITET CAPACITY		YHTEENSÄ TOTALT TOTAL		HUONEET RUM ROOMS		VUOTEET BÄDDAR BEDS		HOTELLIIT HOTELL HOTELS		PEITTÄVYYS, % TÄCKNING, % COVERAGE, %		YHTEENSÄ TOTALT TOTAL		HOTELLIIT HOTELL HOTELS		MUUT ÖVRIGA OTHER		
	LUKUM. ANTAL NUMBER	HUONEET RUM ROOMS	LUKUM. ANTAL NUMBER	YHTEENSÄ TOTALT TOTAL	LUKUM. ANTAL NUMBER	HUONEET RUM ROOMS	VUOTEET BÄDDAR BEDS	YHTEENSÄ TOTALT TOTAL	LUKUM. ANTAL NUMBER	HOTELLIIT HOTELL HOTELS	YHTEENSÄ TOTALT TOTAL	PEITTÄVYYS, % TÄCKNING, % COVERAGE, %	LUKUM. ANTAL NUMBER	HUONEET RUM ROOMS	LUKUM. ANTAL NUMBER	HOTELLIIT HOTELL HOTELS	YHTEENSÄ TOTALT TOTAL	LUKUM. ANTAL NUMBER	HUONEET RUM ROOMS
UUDENMAAN - NYLAND HELSINKI	109 45	8782 5139	16044 9350	85 31	8141 4662	14637 8381	85 31	93.6 97.8	97.7 99.2	94.1 96.8	97.7 99.1	85 31	81.8 88.2	100.0 100.0	91.7 100.0	97.7 99.1	80.0 100.0	91.7 100.0	97.8 100.0
TURUN JA PORIN - ÅBO OCH BJÖRNE	104	4924	9625	84	4645	8942	84	86.5	95.7	88.1	96.8	84	81.8	100.0	80.0	96.8	80.0	80.0	77.4
AHVENANMAAN - ÅLAND	12	572	1175	11	543	1119	10	83.3	88.8	81.8	88.2	10	81.8	100.0	100.0	88.2	100.0	100.0	100.0
HÄMEEN	83	4560	8843	65	4261	8131	64	90.4	95.8	93.8	97.2	64	93.8	77.8	77.8	97.2	77.8	77.8	76.6
KYMEN	59	2434	4973	50	2310	4656	50	88.1	92.0	90.0	92.4	50	90.0	77.8	77.8	92.4	77.8	77.8	84.7
MIKKELIN	53	1733	3569	35	1526	3059	35	90.6	95.8	97.1	98.4	35	90.6	77.8	77.8	98.4	77.8	77.8	77.3
POHJOIS-KARJALAN	47	1221	2666	36	1123	2372	36	89.4	97.1	94.4	98.2	36	94.4	72.7	72.7	98.2	72.7	72.7	84.7
KUOPION	62	2250	4650	40	1976	3926	40	91.9	98.0	95.0	99.4	40	95.0	86.4	86.4	99.4	86.4	86.4	87.6
KESKI-SUOMEN	53	2202	5002	43	2134	4825	43	83.0	91.1	86.0	92.0	43	86.0	70.0	70.0	92.0	70.0	70.0	60.3
VAASAN - VASA	83	3089	6220	66	2823	5488	65	89.2	97.1	87.9	97.0	65	87.9	94.1	94.1	97.0	94.1	94.1	97.4
OULUN	114	3691	8602	72	3265	7079	72	86.8	93.3	90.3	94.3	72	90.3	81.0	81.0	94.3	81.0	81.0	85.9
LAPIN - SAPMI	157	4666	11729	85	3668	8339	85	82.8	90.3	83.5	91.8	85	83.5	81.9	81.9	91.8	81.9	81.9	84.6
KOKO MAA - HELA LANDET WHOLE COUNTRY	936	40124	83098	672	36415	72573	669	87.9	95.0	90.2	95.9	669	90.2	82.2	82.2	95.9	82.2	82.2	86.2



PL-PB 504
00101 Helsinki-Helsingfors

PMM
Sopimus
00100/617

Majoitustilasto

Inkvarteringsstatistik
Accommodation Statistics
1992, Tammikuu - januari - January

SVT Suomen Virallinen Tilasto
Finlands Officiella Statistik
Official Statistics of Finland

Central Statistical
Office of Finland

Transport
1992:6

Tiedustelut:

Marjut Tuominen
(90) 17 341

Julkaisujen myynti:

Försäljning:

Hinta — Pris

Tilastokeskus
PL 504
00101 Helsinki
Puh. (90) 173 41

Statistikcentralen
PB 504
00101 Helsingfors
Tel. (90) 173 41

30 mk

ISSN 0784-8358
= Liikenne
ISSN 0785-6199