

Ansiotasoindeksi

2002, 4. neljännes

Index of Wage and Salary Earnings

2002, 4th quarter

Ansiotason nousu 3,2 prosenttia

Palkansaajien ansiotasoindeksin vuosinousu oli 3,2 prosenttia vuoden 2002 neljännellä neljänneksellä edelliseen vuoteen verrattuna. Suurin osa ansiotason noususta perustuu viime vuoden tulopoliittisen kokonaisratkaisun mukaisesti sopimuskorotuksiin. Reaalisesti palkat olivat loka-joulukuussa 1,6 prosenttia korkeammat kuin vuotta aiemmin.

Earnings rise 3,2 per cent

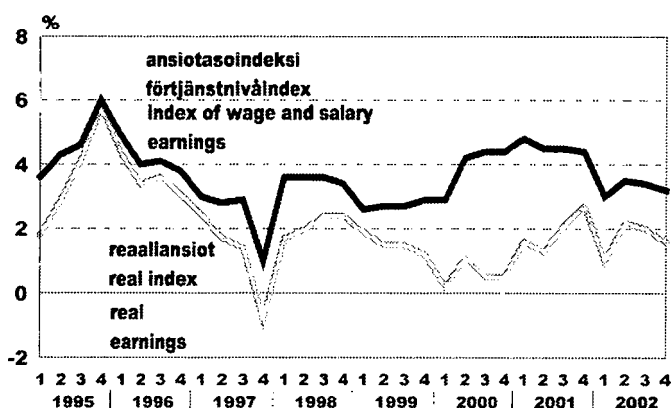
Index of wage and salary earnings rose in the fourth quarter 2002 by 3,2 per cent from the same quarter of previous year. Most of the earning rise is based on collective wage raises last year. Real earnings were in October-December 1,6 per cent higher than a year before.

Ansiotasoindeksi 1995=100 ja ansioiden vuosimuutokset

Förtjänstnivåindex 1995=100 och årsförändringar

The index of wage and salary earnings 1995=100 and changes on one year

Vuosi ja neljännes Ar och kvartal Year and quarter	1995=100	Ansiotason vuosimuutos Förtjänstnivå årförändring Yearly change	Reaaliansioiden vuosimuutos Real förtjänst årförändring Real earnings yearly change
1999	113,6	2,8	1,6
2000	118,1	4,0	0,6
2001	123,4	4,5	1,9
2002*	127,5	3,3	1,7
2001/4	124,4	4,4	2,7
2002/1*	125,6	3,0	1,0
2002/2*	127,8	3,5	2,1
2002/3*	128,0	3,4	2,0
2002/4*	128,4	3,2	1,6



*) Ennakkotieto – Preliminär uppgift – Preliminary data

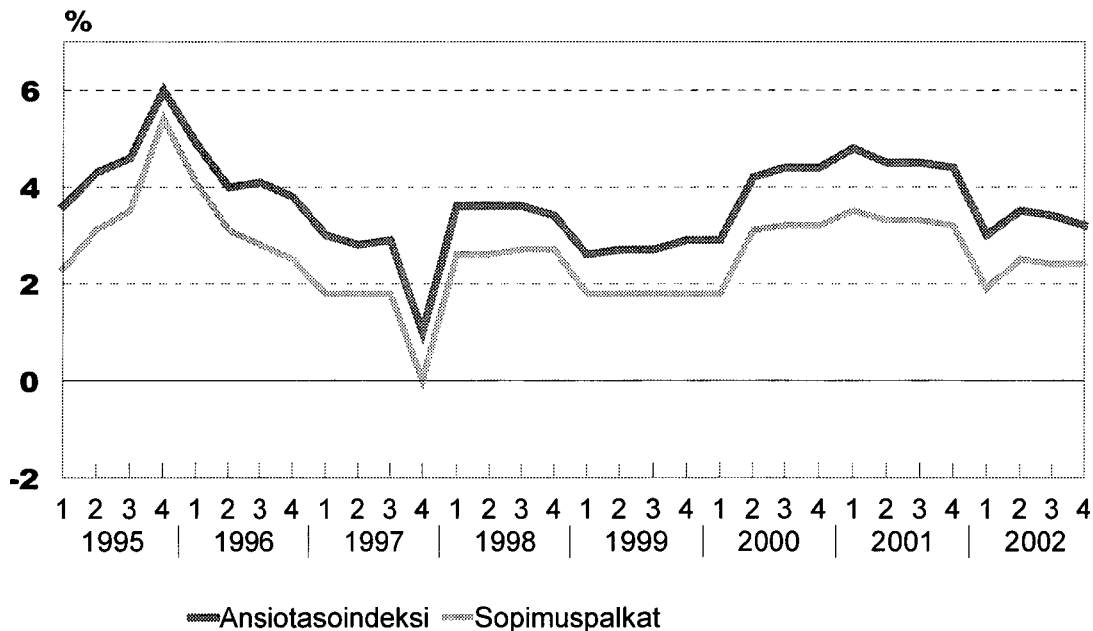
Sisällys

Ansiotason nousu 3,2 %	3
Keskiansiot 2 210 euroa	4
Palkansaajien ansiotasoindeksi	5
1964 = 100.....	5
1975 = 100.....	5
1980 = 100.....	5
1985 = 100.....	5
Palkansaajien ansiotasoindeksi sektoreittain	6
1990 = 100.....	6
1995 = 100.....	6
Palkansaajien ansiotason prosenttimuutoksia	7
Ansiotasoindeksi 1995=100 sektoreittain ja sukupuolittain.....	8
Ansiotasoindeksi 1995=100 toimialoittain	9
Ansiotasoindeksi 1995=100 palkansaajaryhmittäin .11	
Ansiotasoindeksi 1985=100, teollisuuden työntekijät	14
Ansiotasoindeksi 1990=100, teollisuuden työntekijät	15

Contents

Earnings rose by 3,2 per cent.....	3
Average earnings € 2 210.....	4
Index of wage and salary earnings.....	5
1964 = 100.....	5
1975 = 100.....	5
1980 = 100.....	5
1985 = 100.....	5
Index of wage and salary earnings by sectors.....	6
1990 = 100.....	6
1995 = 100.....	6
Percentage earnings level changes.....	7
Index of wage and salary earnings 1995=100 by sector and gender	8
Index of wage and salary earnings 1995=100 by industry	9
Index of wage and salary earnings 1995=100 by employee group.....	11
Index of wage and salary earnings 1985=100, manufacturing workers	14
Index of wage and salary earnings 1990=100, manufacturing workers	15

Ansiotason ja sopimuspalkkojen prosenttimuutos edellisen vuoden vastaavasta neljänneksestä Earnings level and negotiated wages percentage changes from corresponding quarter of previous year



Ansiotason nousu 3,2 %

Palkansaajien ansiotasoindeksi oli vuoden 2002 neljännellä neljänneksellä 3,2 prosenttia suurempi kuin edellisen vuoden vastaavalla neljänneksellä. Reaalisesti palkat olivat loka-joulukuussa 1,6 prosenttia korkeammat kuin vuotta aiemmin. Ansioiden nimellinen nousu oli yksityisellä työnantajasektorilla 3,2 prosenttia, valtiolla 3,6 ja kunnilla 3,0 prosenttia.

Vuoden 2001 ansiotasoindeksit ovat lopullisia. Ne perustuvat pelkästään toteutuneeseen ansiokehitykseen. Vuoden 2002 indeksit ovat suurimmaksi osaksi vielä arvioita. Osasta yksityisen sektorin tuntipalkkaisia työntekijöitä on saatu toisen neljänneksen toteutuneet ansiotiedot.

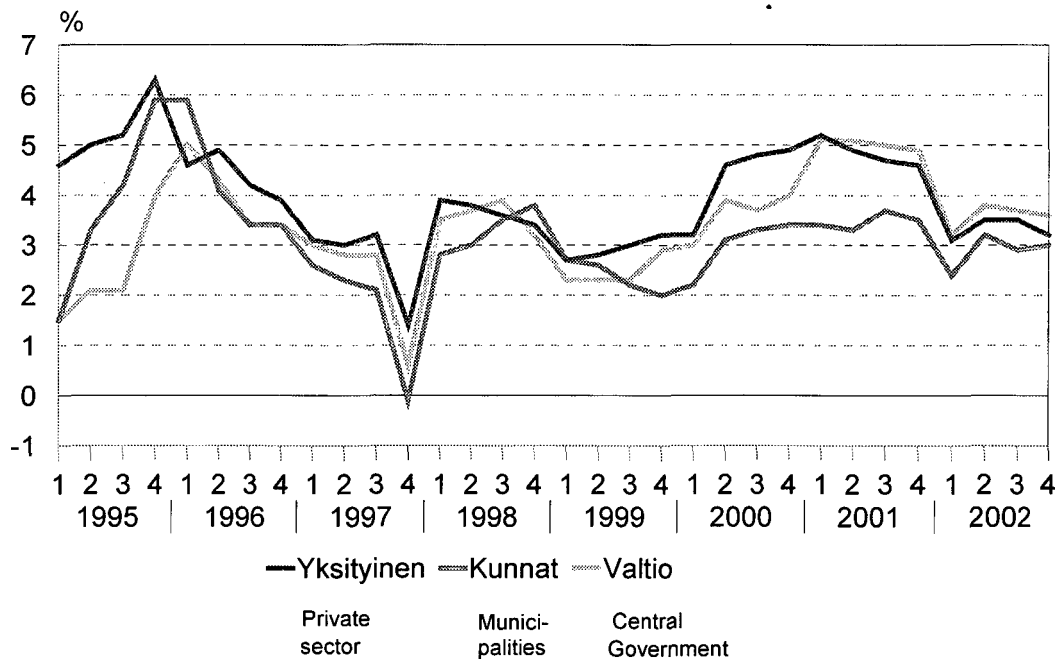
Earnings rose by 3,2 per cent

Index of wage and salary earnings rose in the fourth quarter of 2002 by 3,2 per cent from the same quarter of previous year. Real earnings were in October-December 1,6 per cent higher than a year before. Earnings rose nominally by 3,2 in private sector, 3,6 per cent in central government and 3,0 per cent in municipalities.

The indices of 2001 are final. They are based on final wage statistics. The indices of 2002 are mostly based on estimated effects of wage agreements and wage drift. Part of the wage statistics for private sector hourly paid employees is included in the index calculation.

Muutos edellisen vuoden vastaavasta neljänneksestä työnantajasektoreittain

Changes from corresponding quarter of previous year by employer sector



Keskiansiot 2 210 euroa

Ansiotasoindeksiin aineistosta voidaan laskea myös keskiansioita. Laskettaessa laajempien palkansaajakokonaisuuksien keskiansioita pienempien palkansaajaryhmien keskiansiot painotetaan yhteen niiden henkilölukumäärillä.

Keskimääräiset kuukausiansiot kuvaavat kokoaikaisen ja täyttä palkkaa saaneen palkansaajan säännöllisen tehdyn työtajan ansioita. Tuntipalkat on laskelmassa kerrottu luvulla 170.

Vuoden 2002 neljännellä neljänneksellä kaikkien palkansaajien keskiansio oli ennakkotietojen mukaan 2 210 euroa, miehillä 2 430 euroa ja naisilla 1 985 euroa.

Naisten ansiotaso oli 82 % miesten ansioista. Vastava suhdeluku oli 80 % vuonna 1985 ja 82 % vuonna 1995.

Average earnings € 2 210

Also average earnings can be calculated from the material of index of wage and salary earnings. In the calculation summing average earnings for different employee groups the number of employees in each group are used as weights.

Average monthly earnings represent earnings for normal time of work with full wage and salary. Hourly earnings have been multiplied by the figure 170.

In the fourth quarter of 2002 average earnings for all employees was 2 210 € for men € 2 430 and for women € 1 985.

The level of earnings for females was 82 per cent of earnings for men. The corresponding proportion was 80 per cent in 1985 and 82 per cent in 1995.

Palkansaajien kuukausiansioita 2000 – 2002/III, euroa Monthly earnings 2000 – 2002/III, €

	2000	2001	2002*	2001/III	2001/IV	2002/I*	2002/II*	2002/III*	2002/IV*
Kaikki palkansaajat									
All employees	2 034	2 125	2 195	2 133	2 141	2 163	2 200	2 204	2 210
miehet – males	2 230	2 338	2 412	2 346	2 354	2 378	2 417	2 422	2 430
naiset – females	1 829	1 910	1 972	1 919	1 924	1 944	1 977	1 981	1 985
tuntipalkkaiset									
hourly paid employees	1 799	1 888	1 945	1 895	1 898	1 913	1 950	1 954	1 963
kuukausipalkkaiset									
monthly paid employees	2 118	2 209	2 282	2 217	2 226	2 250	2 289	2 293	2 298
Yksityinen sektori									
Private sector	2 081	2 185	2 257	2 191	2 203	2 224	2 262	2 266	2 275
miehet – males	2 228	2 339	2 413	2 347	2 357	2 379	2 418	2 423	2 433
naiset – females	1 840	1 934	2 000	1 941	1 952	1 972	2 005	2 009	2 016
Kunta									
Municipalities	1 880	1 945	2 001	1 956	1 954	1 972	2 006	2 012	2 013
miehet – males	2 124	2 203	2 272	2 214	2 221	2 239	2 276	2 285	2 287
naiset – females	1 795	1 857	1 910	1 868	1 865	1 882	1 915	1 920	1 922
Valtio									
Central government	2 169	2 281	2 363	2 287	2 293	2 332	2 371	2 374	2 376
miehet – males	2 371	2 493	2 581	2 501	2 504	2 547	2 589	2 592	2 594
naiset – females	1 916	2 027	2 102	2 035	2 039	2 074	2 109	2 111	2 113
Muut									
Others	2 057	2 123	2 188	2 128	2 135	2 156	2 194	2 199	2 203
miehet – males	2 367	2 433	2 502	2 437	2 441	2 465	2 509	2 514	2 519
naiset – females	1 881	1 954	2 019	1 961	1 970	1 989	2 024	2 029	2 033

* Ennakkotieto
Preliminary data

Palkansaajien ansiotasoindeksi

Index of wage and salary earnings

Vuosi Year	Neljännes – quarter					vuosimuutos, % year change, %
	I	II	III	IV	I-IV	
1964 = 100						
1964	96,6	100,3	100,2	103,1	100,0	
1965	107,5	108,8	108,9	109,2	108,6	8,6
1966	111,2	116,5	119,2	119,5	116,5	7,3
1967	123,3	126,9	128,5	128,9	126,8	8,8
1968	136,0	139,8	144,0	143,8	140,8	11,0
1969	148,6	152,2	152,9	152,9	151,2	7,4
1970	160,5	164,3	165,2	167,0	163,9	8,4
1971	177,8	183,4	187,7	191,9	184,8	12,8
1972	193,0	208,1	212,6	213,2	206,3	11,6
1973	217,1	239,6	247,8	249,9	238,0	15,4
1974	253,9	286,6	295,2	306,4	284,8	19,7
1975	315,2	354,1	357,8	366,3	347,2	21,9
1976	381,8	404,1	406,1	407,2	399,1	14,9
1977	411,1	436,5	439,6	445,1	432,9	8,5
1978	447,2	455,1	465,5	482,1	462,4	6,8
1979	500,0	515,7	516,7	528,5	515,3	11,4
1980	543,4	578,3	580,8	607,4	577,3	12,0
1981	623,7	650,3	656,9	673,2	651,0	12,8
1982	691,2	719,2	719,2	750,7	719,9	10,6
1983	758,8	795,7	796,8	827,4	794,5	10,4
1984	840,1	873,5	877,0	887,9	869,5	9,4
1985	911,0	950,2	949,6	959,4	942,7	8,4
1986	982,5	1 008,4	1 013,6	1 028,6	1 008,4	7,0
1987	1 049,4	1 086,3	1 083,4	1 097,8	1 079,3	7,0
1988	1 120,9	1 182,0	1 191,2	1 211,4	1 176,2	9,0
1989	1 242,5	1 281,1	1 285,2	1 313,4	1 280,6	8,9
1990	1 348,6	1 398,2	1 399,9	1 446,0	1 398,2	9,2
1991	1 458,1	1 487,0	1 496,2	1 506,0	1 487,0	6,4
1992	1 510,6	1 515,8	1 513,5	1 521,0	1 515,2	1,9
1993	1 521,6	1 525,0	1 521,6	1 536,0	1 526,2	0,7
1994	1 545,2	1 553,9	1 557,9	1 570,0	1 556,7	2,0
1995	1 601,1	1 620,7	1 630,5	1 664,6	1 629,4	4,7
1996	1 681	1 685	1 686	1 721	1 693	3,9
1997	1 726	1 726	1 729	1 736	1 730	2,1
1998	1 785	1 787	1 790	1 796	1 789	3,5
1999	1 832	1 835	1 839	1 848	1 839	2,8
2000	1 887	1 913	1 919	1 930	1 912	4,0
2001	1 976	2 000	2 006	2 014	1 999	4,5
2002*	2 034	2 069	2 073	2 079	2 064	3,3

1975 = 100

Vuosi Year	Neljännes – quarter				
	I	II	III	IV	I-IV
2000	544,9	552,8	554,6	557,7	552,5
2001	570,8	577,7	579,5	582,0	577,5
2002*	587,8	597,9	599,0	600,8	596,4

1980 = 100

Vuosi Year	Neljännes – quarter				
	I	II	III	IV	I-IV
2000	327,1	331,8	332,9	334,7	331,6
2001	342,6	346,8	347,8	349,3	346,6
2002*	352,8	358,9	359,5	360,6	357,9

1985 = 100

Vuosi Year	Neljännes – quarter				
	I	II	III	IV	I-IV
1999	194,1	194,5	194,9	195,8	194,8
2000	199,8	202,7	203,4	204,5	202,6
2001	209,3	211,9	212,5	213,4	211,8
2002*	215,5	219,3	219,7	220,3	218,7

*Palkansaajien ansiotasoindeksi
sektoreittain*

*Index of wage and salary earnings
by sectors*

Vuosi ja neljännes Year, quarter	Kaikki palkansaajat All wage and salary earners			Valtiosektori Central Government			Kuntasektori Municipalities			Yksityinen sektori Private sector			Muut Others	Teollisuus Manu- facturing
	Yhteensä Total	Tuntipalkat Hourly paid empl.	Kuukausipalkat Monthly paid empl.	Yhteensä Total	Tuntipalkat Hourly paid empl.	Kuukausipalkat Monthly paid empl.	Yhteensä Total	Tuntipalkat Hourly paid empl.	Kuukausipalkat Monthly paid empl.	Yhteensä Total	Tuntipalkat Hourly paid empl.	Kuukausipalkat Monthly paid empl.	Yhteensä Total	Yhteensä Total
1990 = 100														
1990	100	100	100	100	100	100	100	100	100	100	100	100	100	100
1991	106,4	105,9	106,6	105,4	107,7	105,3	107,0	104,0	107,2	106,4	105,9	106,7	105,8	106,1
1992	108,4	106,9	109,0	107,1	109,7	106,9	110,0	106,2	110,3	108,1	106,8	109,0	108,3	108,3
1993	109,2	107,0	110,1	107,1	110,5	106,9	111,7	108,9	111,9	108,8	106,8	110,0	109,3	110,0
1994	111,4	109,5	112,1	108,4	112,7	108,1	112,5	108,7	112,8	111,6	109,4	112,9	110,2	115,0
1995	116,6	115,3	117,1	111,0	116,2	110,6	116,7	112,9	117,0	117,4	115,3	118,8	113,2	123,1
1996	121,2	119,7	121,7	115,3	119,4	115,0	121,4	116,7	121,8	122,0	119,8	123,4	118,8	127,8
1997	123,8	122,1	124,4	118,0	124,9	117,6	123,7	118,6	124,1	124,7	122,2	126,3	120,9	131,4
1998	128,1	126,1	128,8	122,2	129,9	121,7	127,8	121,8	128,3	129,0	126,2	130,9	123,8	136,2
1999	131,6	129,6	132,3	125,2	133,2	124,7	130,9	125,1	131,3	132,8	129,8	134,8	126,4	140,5
2000	136,8	135,1	137,5	129,8	138,1	129,2	134,8	129,2	135,2	138,6	135,3	140,7	130,1	146,8
2001	143,0	141,5	143,6	136,3	144,8	135,7	139,5	134,1	139,9	145,3	141,7	147,6	134,2	153,9
2002*	147,7	146,1	148,3	141,2	149,8	140,6	143,5	137,8	144,0	150,2	146,4	152,6	138,2	159,1
2001/I	141,4	139,8	142,0	135,0	143,5	134,4	138,1	132,8	138,5	143,5	140,0	145,7	133,1	152,0
II	143,1	141,5	143,7	136,6	145,1	135,9	139,4	134,4	139,8	145,4	141,7	147,7	134,2	153,9
III	143,5	141,8	144,2	136,7	145,3	136,1	140,3	134,5	140,7	145,7	142,0	148,1	134,5	154,3
IV	144,2	142,8	144,6	137,0	145,4	136,4	140,2	134,7	140,6	146,6	143,1	148,8	134,9	155,5
2002/I*	145,6	143,9	146,2	139,4	147,9	138,7	141,5	136,0	141,9	148,0	144,2	150,4	136,2	156,7
II*	148,1	146,4	148,7	141,7	150,4	141,0	143,9	138,4	144,3	150,5	146,7	153,0	138,6	159,3
III*	148,4	146,6	149,0	141,8	150,5	141,2	144,3	138,5	144,8	150,8	146,9	153,2	138,9	159,7
IV*	148,8	147,4	149,3	142,0	150,6	141,3	144,5	138,5	144,9	151,3	147,7	153,7	139,2	160,6
1995 = 100														
1995	100	100	100	100	100	100	100	100	100	100	100	100	100	100
1996	104,2	104,3	104,1	104,4	103,4	104,4	104,2	103,4	104,2	104,2	104,4	104,0	104,6	104,2
1997	106,7	106,8	106,7	106,8	107,0	106,8	106,0	105,1	106,0	107,0	106,8	107,0	106,6	107,1
1998	110,5	110,5	110,5	110,6	111,5	110,5	109,5	107,9	109,5	110,9	110,6	111,0	108,6	111,1
1999	113,6	113,7	113,5	113,3	114,3	113,2	112,1	110,8	112,1	114,1	113,8	114,3	110,9	114,6
2000	118,1	118,5	118,0	117,4	118,5	117,4	115,4	114,5	115,5	119,1	118,6	119,4	114,1	119,8
2001	123,4	124,1	123,2	123,3	124,3	123,3	119,5	118,8	119,5	124,8	124,2	125,2	117,7	125,5
2002*	127,5	128,1	127,2	127,7	128,6	127,7	122,9	122,1	123,0	129,0	128,3	129,4	121,2	129,8
2001/I	122,0	122,6	121,8	122,1	123,1	122,1	118,3	117,6	118,3	123,3	122,7	123,6	116,7	124,0
II	123,5	124,1	123,3	123,5	124,5	123,5	119,4	119,1	119,4	124,9	124,2	125,3	117,7	125,5
III	123,9	124,3	123,7	123,7	124,6	123,6	120,1	119,2	120,2	125,2	124,5	125,6	117,9	125,8
IV	124,4	125,2	124,1	123,9	124,8	123,9	120,1	119,4	120,1	126,0	125,4	126,3	118,3	126,8
2002/I*	125,6	126,2	125,4	126,0	126,9	126,0	121,1	120,5	121,2	127,1	126,4	127,6	119,5	127,8
II*	127,8	128,4	127,6	128,2	129,0	128,1	123,2	122,6	123,3	129,3	128,6	129,8	121,6	129,9
III*	128,0	128,6	127,8	128,3	129,1	128,3	123,6	122,7	123,6	129,5	128,8	130,0	121,8	130,2
IV*	128,4	129,3	128,1	128,4	129,3	128,4	123,7	122,7	123,7	130,0	129,5	130,4	122,1	131,0

*Palkansaajien ansiotason
prosenttimuutoksia*

*Percentage earnings level
changes*

Palkansaajaryhmä Employee group	Edellisestä neljänneksestä From previous quarter 2002*				Vuosi muutos Change on one year								
					2001	2002*	2001	2002*					
	I	II	III	IV	IV	I	II	III	IV	I	II	III	IV
Kaikki palkansaajat													
All wage and salary earners	1,0	1,7	0,2	0,3	4,5	3,3	4,4	3,0	3,5	3,4	3,2		
Tuntipalkkaiset													
Hourly paid employees	0,8	1,7	0,2	0,5	4,7	3,3	4,4	3,0	3,5	3,4	3,2		
Kuukausipalkkaiset													
Monthly paid employees	1,1	1,7	0,2	0,2	4,5	3,3	4,4	3,0	3,5	3,3	3,2		
Valtio													
Central Government	1,7	1,7	0,1	0,1	5,0	3,6	4,9	3,2	3,8	3,7	3,6		
Kunnat													
Municipalities	0,9	1,7	0,3	0,1	3,5	2,9	3,5	2,4	3,2	2,9	3,0		
Yksityinen													
Private sector	0,9	1,7	0,2	0,4	4,8	3,3	4,6	3,1	3,5	3,5	3,2		
Muut													
Other	1,0	1,8	0,2	0,2	3,2	3,0	3,6	2,3	3,3	3,3	3,2		
Teollisuus													
Manufacturing	0,8	1,6	0,2	0,6	4,8	3,4	4,6	3,1	3,5	3,5	3,3		
Rakentaminen													
Building construction	0,9	1,8	0,2	0,3	4,7	3,4	4,2	3,1	3,7	3,5	3,2		
Tukku- ja vähittäiskauppa													
Wholesale and retail trade	1,0	1,9	0,2	0,3	4,7	3,3	4,5	3,0	3,5	3,5	3,4		
Majoitus ja ravitseminen													
Hotels and restaurants	1,0	1,7	0,1	0,2	4,0	3,3	4,8	3,2	3,6	3,4	3,0		
Kuljetus													
Transport	1,1	1,7	0,1	0,2	4,3	3,5	4,8	3,5	3,9	3,6	3,1		
Tietoliikenne													
Communication	1,1	1,7	0,2	0,4	4,1	3,1	3,8	2,6	3,3	3,3	3,4		
Rahoitus													
Financing	0,8	1,6	0,1	0,1	6,9	3,5	5,8	3,9	4,0	3,6	2,6		
Vakuutus													
Insurance	1,1	2,0	0,2	0,2	5,4	4,5	6,8	4,8	5,0	4,6	3,6		
Kiinteistö-, vuokraus- ym.													
Real estate and business activ,	1,2	1,8	0,1	0,2	4,4	3,3	4,3	2,9	3,5	3,4	3,3		
Julkinen hallinto													
Public administration	1,4	1,7	0,1	0,1	4,5	3,3	4,3	2,8	3,5	3,4	3,4		
Koulutus- ja tutkimus													
Education and research	1,0	1,5	0,3	0,3	3,9	2,7	3,7	2,3	2,8	2,7	3,2		
Terveyspalvelu													
Health services	0,9	1,8	0,3	0,0	3,3	3,0	3,6	2,6	3,5	3,1	3,0		
Sosiaalipalvelu													
Social welfare services	1,0	1,9	0,1	0,0	3,4	2,5	2,9	1,7	2,8	2,5	3,0		
Muut yhteiskunn. palvelut													
Other social and personal serv.	1,0	1,7	0,1	0,1	4,1	2,9	3,7	2,4	3,2	3,1	3,0		
Miehet													
Men	1,0	1,7	0,2	0,3	4,7	3,3	4,4	3,0	3,5	3,4	3,3		
Naiset													
Females	1,0	1,8	0,2	0,2	4,4	3,3	4,4	3,0	3,5	3,3	3,2		

*Ansiotasoindeksi 1995=100
sektoreittain ja sukupuolittain*

*Index of wage and salary earnings
1995=100 by sector and gender*

Sukupuoli ja sektori Gender and sector	Vuosi ja neljännes – Year and quarter							
	2001	2002	2001 III	IV	2002 I*	II*	III*	IV*
Yhteensä								
Total	123,4	127,5	123,9	124,4	125,6	127,8	128,0	128,4
tuntipalkkaiset – hourly paid employees	124,1	128,1	124,3	125,2	126,2	128,4	128,6	129,3
kuukausipalkkaiset – monthly paid employees	123,2	127,2	123,7	124,1	125,4	127,6	127,8	128,1
Yksityinen sektori								
Private sector	124,8	129,0	125,2	126,0	127,1	129,3	129,5	130,0
tuntipalkkaiset – hourly paid employees	124,2	128,3	124,5	125,4	126,4	128,6	128,8	129,5
kuukausipalkkaiset – monthly paid employees	125,2	129,4	125,6	126,3	127,6	129,8	130,0	130,4
Kuntasektori								
Municipalities	119,5	122,9	120,1	120,1	121,1	123,2	123,6	123,7
tuntipalkkaiset – hourly paid employees	118,8	122,1	119,2	119,4	120,5	122,6	122,7	122,7
kuukausipalkkaiset – monthly paid employees	119,5	123,0	120,2	120,1	121,2	123,3	123,6	123,7
Valtiosektori								
Central government	123,3	127,7	123,7	123,9	126,0	128,2	128,3	128,4
tuntipalkkaiset – hourly paid employees	124,3	128,6	124,6	124,8	126,9	129,0	129,1	129,3
kuukausipalkkaiset – monthly paid employees	123,3	127,7	123,6	123,9	126,0	128,1	128,3	128,4
Muut								
Others	117,7	121,2	117,9	118,3	119,5	121,6	121,8	122,1
Miehet - Males								
Yhteensä - Total								
Total	123,2	127,3	123,6	124,2	125,4	127,6	127,8	128,3
tuntipalkkaiset – hourly paid employees	123,9	127,9	124,1	125,1	126,0	128,2	128,4	129,1
kuukausipalkkaiset – monthly paid employees	122,8	126,9	123,3	123,7	125,1	127,2	127,5	127,8
Yksityinen sektori								
Private sector	124,0	128,1	124,4	125,1	126,2	128,4	128,7	129,2
tuntipalkkaiset – hourly paid employees	124,1	128,1	124,3	125,3	126,2	128,4	128,6	129,3
kuukausipalkkaiset – monthly paid employees	124,0	128,1	124,4	124,9	126,2	128,5	128,7	129,1
Kuntasektori								
Municipalities	118,7	122,3	119,3	119,6	120,6	122,5	123,0	123,2
tuntipalkkaiset – hourly paid employees	118,8	122,2	119,2	119,4	120,5	122,6	122,8	122,8
kuukausipalkkaiset – monthly paid employees	118,6	122,4	119,3	119,6	120,6	122,5	123,1	123,2
Valtiosektori								
Central government	122,8	127,1	123,2	123,3	125,4	127,5	127,6	127,8
tuntipalkkaiset – hourly paid employees	124,3	128,6	124,7	124,8	126,9	129,1	129,2	129,3
kuukausipalkkaiset – monthly paid employees	122,8	127,0	123,1	123,3	125,4	127,5	127,6	127,7
Muut								
Others	117,8	121,2	117,9	118,2	119,4	121,5	121,7	122,0
Naiset - Females								
Yhteensä - Total								
Total	123,2	127,2	123,7	124,1	125,4	127,6	127,8	128,1
tuntipalkkaiset – hourly paid employees	123,9	128,5	124,2	125,1	126,5	128,8	129,0	129,8
kuukausipalkkaiset – monthly paid employees	123,1	127,1	123,7	124,0	125,3	127,4	127,7	127,9
Yksityinen sektori								
Private sector	125,3	129,6	125,7	126,4	127,7	130,0	130,2	130,6
tuntipalkkaiset – hourly paid employees	124,0	128,6	124,3	125,2	126,6	128,9	129,1	129,9
kuukausipalkkaiset – monthly paid employees	125,6	129,9	126,1	126,7	128,0	130,2	130,4	130,8
Kuntasektori								
Municipalities	119,8	123,3	120,5	120,4	121,5	123,6	123,9	124,0
tuntipalkkaiset – hourly paid employees	119,3	122,5	119,7	119,8	120,9	123,0	123,1	123,1
kuukausipalkkaiset – monthly paid employees	119,8	123,3	120,5	120,4	121,5	123,6	123,9	124,0
Valtiosektori								
Central government	125,0	129,6	125,4	125,8	127,9	130,1	130,2	130,3
tuntipalkkaiset – hourly paid employees	122,3	126,5	122,7	122,8	124,9	127,0	127,1	127,2
kuukausipalkkaiset – monthly paid employees	125,0	129,7	125,4	125,8	128,0	130,1	130,2	130,3
Muut								
Others	118,9	123,0	119,3	120,0	121,2	123,4	123,6	123,9

**Ansiotasoindeksi 1995=100
toimialoittain**

**Index of wage and salary earnings
1995=100 by industry**

Toimiala (TOL95) - Industry (SIC95) Palkansaajaryhmä - Employee group		Vuosi ja neljännes - Year and quarter							
		2001	2002	2001	2002	2002	2002	2002	
				III	IV	I*	II*	III*	IV*
A	Maa- ja metsätalous								
	Agriculture and forestry	120,2	124,3	120,6	121,1	122,8	124,7	124,9	125,0
	tuntipalkkaiset - hourly paid employees	112,9	116,6	113,2	113,2	115,4	116,8	117,1	116,9
	kuukausipalkkaiset - monthly paid employees	125,7	130,3	126,3	127,1	128,3	130,7	130,9	131,2
D	Teollisuus								
	Manufacturing	125,5	129,8	125,8	126,8	127,8	129,9	130,2	131,0
	tuntipalkkaiset - hourly paid employees	124,9	128,9	125,1	126,3	127,0	129,1	129,3	130,3
	kuukausipalkkaiset - monthly paid employees	126,4	130,9	126,9	127,6	128,9	131,2	131,5	132,0
E	Energia- ja vesihuolto								
	Energy and water supply	124,5	128,5	125,0	125,4	126,6	129,0	129,1	129,5
	tuntipalkkaiset - hourly paid employees	123,5	127,1	123,8	124,1	125,0	127,6	127,7	128,2
	kuukausipalkkaiset - monthly paid employees	125,2	129,4	125,8	126,3	127,7	129,8	130,0	130,2
F	Rakentaminen								
	Construction	124,9	129,1	125,3	126,1	127,2	129,4	129,7	130,1
	tuntipalkkaiset - hourly paid employees	124,8	129,1	125,2	126,1	127,1	129,4	129,7	130,1
	kuukausipalkkaiset - monthly paid employees	125,1	129,2	125,5	125,9	127,4	129,5	129,7	130,2
G	Kauppa								
	Trade	123,5	127,6	124,0	124,4	125,7	128,0	128,2	128,6
	tuntipalkkaiset - hourly paid employees	127,4	130,7	128,2	127,3	128,9	131,3	131,1	131,7
	kuukausipalkkaiset - monthly paid employees	123,2	127,4	123,7	124,2	125,4	127,8	128,0	128,4
50	Mootoriajoneuvojen kauppa ja huolto								
	Sales and service of motor vehicles	130,7	135,0	131,8	131,6	133,0	135,5	135,5	135,9
	tuntipalkkaiset - hourly paid employees	126,0	130,9	127,0	127,1	128,7	131,5	131,3	131,9
	kuukausipalkkaiset - monthly paid employees	132,5	136,6	133,7	133,3	134,7	137,0	137,1	137,5
51,52	Tukku- ja vähittäiskauppa								
	Wholesale and retail trade	122,5	126,5	122,9	123,3	124,6	126,9	127,1	127,5
H	Majoitus ja ravitsemistoiminta								
	Hotels and restaurants	119,9	123,9	120,3	121,0	122,2	124,3	124,4	124,6
I	Kuljetus, varastointi ja tietoliikenne								
	Transport, storage and communication	123,7	127,9	124,1	124,7	126,1	128,4	128,4	128,8
	tuntipalkkaiset - hourly paid employees	121,3	125,6	121,6	122,3	123,7	126,2	126,1	126,3
	kuukausipalkkaiset - monthly paid employees	125,1	129,3	125,5	126,1	127,6	129,7	129,8	130,2
60-62	Kuljetus								
	Transport	121,6	125,9	122,0	122,8	124,2	126,3	126,4	126,7
	tuntipalkkaiset - hourly paid employees	120,8	125,5	121,2	122,4	123,7	125,9	126,0	126,2
	kuukausipalkkaiset - monthly paid employees	122,0	126,2	122,5	123,1	124,5	126,6	126,7	127,0
63	Liikennettä palveleva toiminta								
	Supporting transport activities	124,2	128,7	124,6	125,1	126,8	129,5	129,1	129,3
	tuntipalkkaiset - hourly paid employees	126,4	131,5	126,1	126,0	128,9	133,8	131,6	131,6
	kuukausipalkkaiset - monthly paid employees	123,7	127,9	124,2	124,8	126,2	128,3	128,4	128,7
64	Posti- ja teleliikenne								
	Communication	127,3	131,3	127,6	128,0	129,4	131,6	131,8	132,3
	tuntipalkkaiset - hourly paid employees	120,5	124,2	120,9	121,1	122,3	124,4	124,8	125,1
	kuukausipalkkaiset - monthly paid employees	134,5	138,9	134,8	135,5	137,0	139,3	139,4	140,1
J	Rahoitus ja vakuutus								
	Financial intermediation	129,4	134,2	129,9	131,3	132,4	134,7	134,8	135,0
65,67	Rahoitus								
	Finance	130,6	135,2	131,0	132,4	133,5	135,6	135,7	135,8

Toimiala - Industry Palkansaajaryhmä - Employee group		Vuosi ja neljännes – Year and quarter							
		2001	2002	2001 III	IV	2002 I*	II*	III*	IV*
66	Vakuutus								
	Insurance	125,6	131,2	126,1	127,6	129,0	131,7	131,9	132,2
K	Kiinteistö-, vuokraus- ja tutkimuspalv,								
	Real estate, renting and business activ,	124,2	128,3	124,7	125,0	126,4	128,7	128,9	129,2
	tuntipalkkaiset – hourly paid employees	123,2	127,2	123,5	123,9	125,4	127,7	127,7	128,1
	kuukausipalkkaiset – monthly paid employees	124,4	128,5	124,9	125,1	126,6	128,9	129,1	129,3
70	Kiinteistöalan palvelut								
	Real estate activities	125,3	130,4	126,0	126,9	128,3	130,9	131,0	131,4
	tuntipalkkaiset – hourly paid employees	120,7	124,6	121,0	121,4	122,9	125,1	125,1	125,5
	kuukausipalkkaiset – monthly paid employees	127,5	133,1	128,4	129,5	131,0	133,6	133,8	134,1
72	Tietojenkäsittelypalvelu								
	Computer and related activities	120,5	124,5	120,9	121,0	122,4	124,9	125,1	125,5
73	Tutkimus ja kehittäminen								
	Research and development	125,5	130,5	126,1	126,7	128,8	131,0	131,1	131,2
74	Muu liike-elämää palveleva toiminta								
	Other business activities	124,5	128,2	124,9	125,0	126,4	128,7	128,8	129,0
	tuntipalkkaiset – hourly paid employees	125,3	129,4	125,6	126,0	127,5	129,8	129,9	130,3
	kuukausipalkkaiset – monthly paid employees	124,4	128,1	124,8	124,9	126,3	128,5	128,6	128,9
L	Julkinen hallinto								
	Public administration	122,5	126,5	122,9	123,0	124,8	126,9	127,1	127,2
751	Julkishallinto								
	Public administration	122,4	126,5	123,0	123,1	124,8	127,0	127,1	127,2
	tuntipalkkaiset – hourly paid employees	122,2	126,8	123,0	123,8	125,1	127,3	127,4	127,4
	kuukausipalkkaiset – monthly paid employees	122,4	126,5	123,0	123,1	124,8	127,0	127,1	127,2
752	Maanpuolustus ja järjestystoimi								
	National defence, public order and safety	122,5	126,3	122,8	122,6	124,6	126,7	126,9	127,0
753	Pakollinen sosiaalivakuustoiminta								
	Compulsory social security activities	122,7	127,2	123,4	124,0	125,3	127,6	127,8	128,0
M	Koulutus								
	Education	119,0	122,2	119,5	119,4	120,6	122,4	122,8	123,1
N	Terveydenhuolto- ja sosiaalipalvelut								
	Health and social work	120,2	123,8	120,8	121,0	122,0	124,2	124,5	124,6
	tuntipalkkaiset – hourly paid employees	119,1	121,7	119,2	119,0	120,1	122,2	122,3	122,3
	kuukausipalkkaiset – monthly paid employees	120,2	123,8	120,8	121,0	122,1	124,2	124,6	124,6
851	Terveydenhuoltopalvelut								
	Health activities	120,6	124,6	121,2	121,8	122,8	124,9	125,4	125,4
853	Sosiaalipalvelut								
	Social work activities	119,4	122,4	120,1	119,5	120,7	122,9	123,1	123,1
O	Muut yhteiskunn, ja henkilökoht, palvelut								
	Other social and personal services	123,0	126,5	123,4	123,6	124,8	127,0	127,1	127,3
91	Järjestötoiminta								
	Activities of membership organization n.e.c.	116,3	119,8	116,5	116,9	118,0	120,2	120,4	120,6
92	Virkistys- ja kulttuuri- ja urheilutoiminta								
	Recreational cultural and sporting activities	129,9	133,4	130,5	130,6	131,8	133,9	134,0	134,1
	tuntipalkkaiset – hourly paid employees	121,4	124,8	121,8	122,0	123,1	125,3	125,4	125,4
	kuukausipalkkaiset - monthly paid employees	130,1	133,7	130,7	130,8	132,0	134,1	134,3	134,3

Ansiotasoindeksi 1995=100
palkansaajaryhmittäin

Index of wage and salary earnings
1995=100 by employee group

Palkansaajaryhmä – Employee group		Vuosi ja neljännes – Year and quarter							
		2001	2002	2001		2002		III*	IV*
				III	IV	I*	II*	III*	IV*
1	Maatalous								
	Agriculture								
	tuntipalkkaiset – hourly paid employees	115,0	118,6	115,3	115,5	117,7	118,9	118,7	119,0
2	Metsätalous								
	Forestry								
	tuntipalkkaiset – hourly paid employees	108,6	112,5	108,9	108,5	111,0	112,7	113,8	112,7
Teollisuuden Työntekijät									
Manufacturing Workers									
15	elintarvikkeiden valmistus								
	manufacture of food products	124,4	129,9	124,7	126,3	127,8	130,0	130,1	131,5
17	tekstiilien valmistus								
	manufacture of textiles	130,6	136,0	131,2	132,6	133,9	136,4	136,5	137,3
18,19	vaatteiden, nahkatuotteiden ja jalkineiden valmistus								
	manufacture of wearing apparel, leather and footwear	123,7	127,6	123,8	124,3	125,6	128,1	128,1	128,8
20	puutavaran ja puutuotteiden valm,								
	manufacture of wood and wood products	127,5	130,9	127,9	128,8	129,4	131,1	131,3	131,9
21	massan, paperin ja paperituotteiden valmistus								
	manufacture of pulp, paper and paper products	131,0	135,5	131,4	132,1	133,3	135,7	136,1	136,6
22	kustantaminen ja painaminen								
	publishing and printing	120,8	125,7	121,0	121,0	123,1	126,2	126,4	127,0
23–25	kemikaalien ja kemiall, tuott, valm,								
	manufacture of chemicals and chemical products	124,2	129,7	124,3	125,6	127,4	130,2	130,3	131,0
26	mineraalituotteiden valmistus -								
	manufacture of mineral products	122,7	126,9	123,1	124,5	125,3	127,1	127,2	127,8
27	perusmetallien valmistus								
	manufacture of basic metals	125,2	127,6	125,1	125,7	125,9	127,6	127,9	129,1
28	metallituotteiden valmistus								
	manufacture of fabricated metal products	122,6	126,2	122,7	124,5	124,5	126,1	126,5	127,7
29,34,	koneiden, laitteiden ja kulkuneuvojen valmistus								
35	manufacture of machinery and transport equipment	120,2	123,8	120,2	122,0	122,0	123,7	124,0	125,3
30–33	sähkötekniisten ja optisten tuotteiden valmistus								
	manufacture of electrical and optical equipment	129,0	132,9	129,1	131,0	131,1	132,8	133,2	134,5
361	huonekalujen valmistus								
	manufacture of furniture	123,7	125,5	123,7	124,0	124,4	125,6	125,7	126,2
362–	muu valmistus								
366	other manufacturing	124,0	128,0	124,2	124,7	126,1	128,3	128,5	129,0
Talonrakentaminen									
Building construction									
	tuntipalkkaiset – hourly paid employees	124,9	129,0	125,2	126,3	127,1	129,3	129,6	130,0
Maa- ja vesirakentaminen									
Land and water construction									
	tuntipalkkaiset – hourly paid employees	124,0	128,2	124,9	124,7	126,1	128,6	128,9	129,3

Palkansaajaryhmä – Employee group	Vuosi ja neljännes – Year and quarter							
	2001	2002	2001		2002			
			III	IV	I*	II*	III*	IV*
2 Metsätalous								
Forestry	119,2	123,1	119,3	119,7	121,3	123,4	123,9	123,8
kuukausipalkkaiset monthly paid employees	124,1	128,0	124,2	124,9	126,1	128,4	128,6	129,0
Teollisuuden toimihenkilöt								
Manufacturing monthly paid employees								
ylemmät toimihenkilöt upper level employees	121,2	124,9	121,5	121,8	123,2	125,2	125,4	125,9
tekniset toimihenkilöt technical employees	126,4	130,7	126,8	127,4	128,9	131,0	131,2	131,7
konttoritoimihenkilöt clerical employees	124,9	129,2	125,3	125,9	127,4	129,5	129,7	130,2
Kaupan konttoritoimihenkilöt								
Clerical staff in trade	122,7	126,1	122,9	123,0	124,2	126,4	126,7	127,0
johto- ja esimiestaso management and supervisor level	122,5	126,1	122,9	123,0	124,2	126,5	126,7	127,1
suorittava taso lower-level managerial and administrative work	122,7	126,1	123,0	123,0	124,1	126,4	126,6	127,0
Kaupan muu henkilöstö								
Other staff in trade	122,6	127,5	123,3	124,2	125,5	127,9	128,2	128,6
myymälänhoitajat shop managers	120,3	124,1	120,7	120,8	122,1	124,4	124,7	125,0
myyjät sales staff	122,4	126,8	122,9	123,5	124,8	127,2	127,4	127,8
varastohenkilöstö warehouse staff	122,5	126,8	123,1	123,5	124,8	127,2	127,5	127,9
apteekkihenkilöstö pharmacy personnel	120,7	124,3	121,0	121,0	122,3	124,7	124,9	125,3
kaupan automiehet lorry drivers in trade	123,9	127,0	124,1	123,7	125,0	127,4	127,7	128,0
Pankkitoimihenkilöt –								
Bank employees	130,7	135,3	131,2	132,5	133,7	135,7	135,9	136,0
johto- ja esimiestaso management and supervisor level	126,0	130,5	126,8	127,9	128,9	130,9	131,0	131,2
suorittava taso lower level administrative and managerial work	119,3	122,7	119,8	120,2	121,2	123,1	123,2	123,3

Palkansaajaryhmä – Employee group	Vuosi ja neljännes – Year and quarter							
	2001		2002		2001		2002	
			III	IV	I*	II*	III*	IV*
Valtiosektori								
Central government	123,3	127,7	123,7	123,9	126,0	128,2	128,3	128,4
Tutkimus ja kehittäminen								
Research and development	125,5	130,5	126,1	126,7	128,8	131,0	131,1	131,2
Julkinen hallinto								
Public administration	123,2	127,4	123,5	123,7	125,8	127,9	128,0	128,1
hallintotehtävät								
administration	129,2	134,1	129,8	130,1	132,3	134,6	134,7	134,8
sotilastehtävät								
national defence work	127,0	129,5	126,8	125,7	127,8	130,0	130,1	130,2
järjestystehtävät								
public order work	119,1	123,0	119,4	119,4	121,4	123,4	123,5	123,7
muut tehtävät								
other work	125,1	129,7	125,6	125,9	128,0	130,2	130,3	130,4
Koulutus								
Education	122,7	127,3	123,1	123,5	125,6	127,7	127,9	128,0
yliopistojen ja korkeakoulujen opetustyö								
education in universities	120,6	125,1	121,1	121,4	123,5	125,5	125,7	125,8
muu opetus								
other education	119,2	123,0	119,4	119,3	121,4	123,4	123,5	123,6
muut tehtävät								
other work	123,0	127,5	123,4	123,7	125,9	128,0	128,1	128,2
Kuntasektori								
Municipalities	119,5	122,9	120,1	120,1	121,1	123,2	123,6	123,7
Julkinen hallinto								
Public administration	121,0	124,2	121,7	121,2	122,4	124,7	124,8	124,8
hallintotehtävät								
administration	120,9	124,0	121,6	121,0	122,2	124,5	124,6	124,6
turvallisuustehtävät								
public safety	125,2	128,5	125,9	125,4	126,6	129,0	129,1	129,1
Koulutus								
Education	117,0	119,9	117,7	117,3	118,2	119,9	120,5	120,9
opetustehtävät								
teaching work	114,9	117,4	115,6	114,9	115,8	117,4	118,0	118,5
muut tehtävät								
other work	121,3	124,9	122,2	121,9	123,1	125,5	125,6	125,6
Terveystenhoito								
Health services	120,1	124,1	120,6	121,3	122,3	124,4	124,9	124,9
terveydenhoitotehtävät								
health service work	119,7	124,1	120,2	121,4	122,3	124,3	125,0	125,0
muut tehtävät								
other work	122,2	125,8	123,0	122,7	124,0	126,3	126,4	126,4
Sosiaalipalvelut								
Social welfare service	120,0	123,1	120,7	120,2	121,4	123,6	123,8	123,8
sosiaalialan tehtävät								
social welfare work	120,5	123,6	121,2	120,6	121,8	124,1	124,2	124,2
muut tehtävät								
other work	119,6	122,9	120,4	120,0	121,1	123,4	123,5	123,5

*Ansiotasoindeksi 1985=100,
teollisuuden työntekijät*

*Index of wage and salary earnings
1985=100, manufacturing workers*

Toimiala (TOL79) – Industry (SIC79)	Vuosi ja neljännes – Year and quarter							
	2001	2002	2001	2002				
			III	IV	I	II	III*	IV*
31 Elintarvikkeiden, juomien ja tupakan valmistus Manufacture of food, beverages and tobacco	227,0	237,0	227,5	230,5	233,2	237,2	237,5	240,0
32 Tekstiilien, vaatteiden, nahan ja nahkatuotteiden valmistus Manufacture of textiles, wearing apparel and leather	215,8	223,7	216,4	217,9	220,2	224,3	224,4	225,8
331 Puutavaran paitsi puukalusteiden valmistus Manufacture of wood, except furniture	237,6	244,1	238,4	240,2	241,2	244,3	244,8	246,0
332 Ei-metallisten kalusteiden valmistus Manufacture of furniture and fixture, except primarily of metal	220,0	224,0	220,1	220,6	221,7	224,3	224,5	225,4
341 Massan, paperin, paperituotteiden valmistus Manufacture of paper and paper products	224,2	232,0	225,0	226,2	228,3	232,4	233,1	234,0
342 Graafinen tuotanto, kustannustoiminta Printing, publishing and allied industries	195,2	203,2	195,6	195,6	199,1	204,0	204,4	205,4
35 Kemiallisten, maaöljy-, kumi- ja muovituotteiden valmistus Manufacture of chemicals and petroleum, rubber and plastic products	223,5	233,4	223,7	226,1	229,2	234,2	234,4	235,8
36 Savi-, lasi- ja kivituuotteiden valmistus Manufacture of mineral products	218,2	225,6	218,9	221,3	222,9	226,1	226,3	227,3
37 Metallien valmistus Basic metal industries	229,7	234,2	229,5	230,7	231,0	234,2	234,7	236,9
38 Metalli- ja konepajatuotteiden valmistus Manufacture of fabricated metal products, machinery and equipment	227,8	234,6	227,9	231,3	231,3	234,4	235,1	237,4

*Ansiotasoindeksi 1990=100,
teollisuuden työntekijät*

*Index of wage and salary earnings
1990=100, manufacturing workers*

Toimiala (TOL88) Industry (SIC88)	Vuosi ja neljännes – Year and quarter							
	2001	2002	2001		2002		III*	IV*
			III	IV	I	II		
D11 Elintarvikkeiden valmistus Food manufacture	151,7	158,4	152,1	154,1	155,9	158,6	158,7	160,4
D12 Tekstiilien valmistus Textiles manufacture	159,2	165,8	159,9	161,6	163,2	166,2	166,4	167,4
D13 Vaatteiden, nahkatuotteiden jalkineiden valmistus Wearing apparel, leather goods and footwear manufacture	148,2	152,9	148,3	148,9	150,4	153,4	153,4	154,3
D14 Puutavaran ja puutuotteiden valm. Wood and wood products manufacture	160,6	165,0	161,2	162,3	163,0	165,1	165,4	166,3
D15 Massan, paperin ja paperituotteiden valmistus Pulp, paper and paper products manufacture	165,7	171,4	166,3	167,1	168,7	171,7	172,2	172,9
D16 Kustantaminen ja painaminen Publishing and printing	139,4	145,1	139,6	139,7	142,1	145,6	145,9	146,6
D17 Huonekalujen valmistus Furniture manufacture	149,9	152,7	150,0	150,4	151,1	152,9	153,0	153,6
D18 Kemikaalien ja kemiall. tuott. Valm. Chemicals and chemical products manufacture	152,3	159,0	152,4	154,0	156,1	159,5	159,7	160,6
D22 Lasi-, savi- ja kivituoott, valmistus Glass, clay and stone products manufacture	145,5	150,5	146,0	147,6	148,6	150,7	150,9	151,6
D23 Metalliteollisuus Metal industries	156,9	160,0	156,8	157,6	157,8	160,0	160,3	161,9
D24 Metallituotteiden valmistus (m. D25, D26, D27) metal products manufacture (incl. D25, D26, D27)	149,5	153,9	149,5	151,7	151,8	153,8	154,2	155,7
D29 Muu valmistus Other manufacturing industries	148,6	153,4	148,9	149,5	151,1	153,8	154,0	154,6

Postitus
2 Ik
kirje

PMM
Sopimus
00022/1

SVT *Suomen virallinen tilasto*
Finlands officiella statistik
Official Statistics of Finland

Ansiotasoindeksi 2003:1
Förtjänstnivåindex
Index of Wage and Salary Earnings

Lisätietoja – Förfrågningar – Inquiries

Harri Nummila (09) 1734 3235

harri.nummila@tilastokeskus.fi

Pekka Laine (09) 1734 3493

pekka.laine@tilastokeskus.fi

Vastaava tilastojohtaja – Ansvarig statistikdirektör –
Director in charge

Kari Molnar