

# Kuluttajahintaindeksi Konsumptprisindex

Tilastokisto  
Statistikarkivet

ISSN 0355-2381



Tilastokeskus  
Statistikcentralen  
Central Statistical Office of Finland

Indeksitiedotus  
Indexrapport  
Index report

Tiedustelut - Förfrågningar

Päiväys - Datum

Nro - Nr

Tuula Koskenkylä  
Anna-Liisa Halonen (90) 58001

15.2.1988

KH 1988:1

Viimeisin indeksi automaattisesta  
puhelinvastaajasta (90) 5800222  
Automatisk telefonsvarare med senaste  
index (90) 5800333

SAA JULKAISTA  
15.2.1988  
KLO 10.00

KULUTTAJAHINTAINDEKSI 1988, tammikuu  
KONSUMENTPRISINDEX 1988, januari

1985 = 100

109,7

Elinkustannusindeksit  
Levnadskostnadsindex

Tammikuu  
Januari

1951: 10 = 100

1 075

1938: 8 - 1939: 7 = 100

11 999

Kuluttajahintaindeksin 1985 = 100  
prosenttiset muutokset

Konsumptprisindexens 1985 = 100  
procentuella förändringar

	Kuukausittain - Månatligen							1987:1- 1988:1
	1987:	1988:	1987:1- 1988:1					
	6-7	7-8	8-9	9-10	10-11	11-12	12-1	
0. Ravinto - Föda	-0,3	0,6	0,0	0,5	-0,3	-0,2	0,7	2,3
1. Juomat ja tupakka - Drycker och tobak	0,0	-	0,0	0,0	0,0	-0,0	5,3	7,4
2. Vaatetus ja jalkineet - Beklädnad och skodon	-1,4	0,8	1,2	0,2	0,1	-0,4	-3,1	1,5
3. Asuminen, lämpö ja valo - Boende, värme och lyse	0,0	0,2	0,9	0,0	-0,1	0,9	0,3	3,1
4. Kotitalouskalusto, - tar- vikkeet ja -palvelukset - Hushållsinventarier, -förnödenheter och -tjänster	-0,2	0,4	0,4	0,2	0,1	0,2	1,0	3,9
5. Terveyden- ja sairauden- hoito - Hälso- och sjukvård	1,2	0,0	0,2	-0,1	0,0	0,6	3,7	9,2
6. Liikenne - Samfärdsel	0,4	-0,4	0,6	-0,1	-0,5	0,7	1,6	5,8
7. Vapaa-aika, virkistys ja koulutus - Fritid, rekreation och utbildning	-0,1	-	0,9	0,0	-0,2	0,0	0,7	3,0
8. Muut tavarat ja palveluk- set - Övriga varor och tjänster	0,1	0,9	0,5	0,3	0,3	0,1	2,3	5,9
Kokonaisindeksi - Totalindex	-0,1	0,3	0,5	0,2	-0,1	0,3	1,2	4,2

KULUTTAJAHINTAINDEKSI (1985 = 100) - KONSUMENTPRISINDEX (1985 = 100)

	Kokonais- indeksi Total- index	0. Ravinto Föda	1. Juomat ja tupakka Drycker och tobak	2. Vaatetus ja jalki- neet Bekläd- nad och skodon	3. Asuminen, lämpö ja valo Boende, värme och lyse	4. Kotita- louska- lusto ym. Hushålls- inventarier mm.	5. Terveyden- ja sairau- denhoito Hälsa- och sjukvård	6. Liikenne Samfärds- sel	7. Vapaa-aika, virkistys ja koulutus Fritid, rekreation och utbildning	8. Muut tava- rat ja pal- velukset Övriga varor och tjänster
Paino - Vikt o/oo	1000	187	70	64	184	69	29	172	97	128
1985	100,0	100,0	100,0	100,0	100,0	100,0	100,0	100,0	100,0	100,0
1986	102,9	103,9	104,3	104,7	99,4	103,9	105,7	100,3	105,7	105,3
1987	107,1	106,3	110,7	107,7	101,1	107,7	112,7	105,9	112,8	110,7
<u>1987</u>										
I	105,3	105,0	108,9	104,0	100,1	105,9	109,4	103,1	111,3	108,8
II	105,7	105,3	109,0	105,5	100,2	106,3	110,3	103,7	111,4	109,1
III	106,3	106,1	110,4	107,3	100,3	106,7	110,3	104,8	111,8	109,1
IV	106,8	106,8	110,9	107,8	100,4	107,3	111,0	105,4	112,3	109,4
V	106,9	106,1	111,1	108,3	100,6	107,6	110,9	105,4	112,8	110,0
VI	107,3	106,3	111,0	108,3	101,0	107,7	113,1	106,6	112,9	110,3
VII	107,2	106,0	111,1	106,8	101,0	107,5	114,4	107,0	112,8	110,4
VIII	107,5	106,6	111,1	107,7	101,1	108,0	114,4	106,6	112,8	111,4
IX	108,1	106,7	111,1	109,0	102,0	108,4	114,7	107,2	113,9	112,0
X	108,3	107,2	111,1	109,3	102,1	108,6	114,5	107,1	113,9	112,3
XI	108,1	106,9	111,1	109,4	101,9	108,8	114,5	106,5	113,7	112,6
XII	108,4	106,7	111,1	108,9	102,9	109,0	115,2	107,3	113,7	112,7
<u>1988</u>										
I	109,7	107,4	117,0	105,6	103,2	110,0	119,5	109,0	114,6	115,3

KULUTTAJAHINTAINDEKSI (1985 = 100) - KONSUMENTPRISINDEX (1985 = 100)

VÄESTÖRYHMITTÄISET INDEKSIT - INDEXAR FÖR BEFOLKNINGSGRUPPER ALUEITTAISET INDEKSIT - REGIONALA INDEXAR

	Kokonais- indeksi Total- index	1. Maata- lous- yrittä- jät Lant- bruks- före- tagare	2. Kaikki palkan- saajat Alla lönta- gare	2a. Johtajat ja ylemm. toimihen- kilöt Direktö- rer och högre tjänste- män	2b. Muut toi- mihenki- löt Övriga tjänstemän	2c. Työnteki- jät Arbetare	3. Eläke- läiset Pensio- närer	1. Pääkaupunki- seutu Huvudstads- regionen	2. Muu Etelä- Suomi Södra Finland utan huvud- stads- regionen	3. Väli- Suomi Mell- tersta Finland	4. Pohjois- Suomi Norra Finland
1985	100,0	100,0	100,0	100,0	100,0	100,0	100,0	100,0	100,0	100,0	100,0
1986	102,9	102,6	103,0	103,0	103,0	102,9	103,0	103,4	102,9	102,8	102,4
1987	107,1	106,8	107,3	107,3	107,3	107,3	106,5	108,0	107,1	106,8	106,4
<u>1987</u>											
I	105,3	104,9	105,4	105,2	105,4	105,4	104,9	106,1	105,2	105,0	104,7
II	105,7	105,3	105,8	105,7	105,8	105,8	105,3	106,5	105,6	105,4	105,0
III	106,3	105,9	106,4	106,3	106,4	106,4	105,8	107,1	106,3	106,0	105,7
IV	106,8	106,4	106,9	106,9	106,9	106,9	106,3	107,6	106,7	106,4	106,1
V	106,9	106,4	107,0	107,0	107,1	107,0	106,3	107,7	106,9	106,4	106,1
VI	107,3	106,9	107,4	107,5	107,4	107,4	106,6	108,2	107,3	106,9	106,4
VII	107,2	106,8	107,4	107,4	107,4	107,3	106,7	108,2	107,2	106,8	106,5
VIII	107,5	107,1	107,7	107,7	107,7	107,6	106,9	108,4	107,4	107,2	106,7
IX	108,1	107,7	108,3	108,4	108,3	108,2	107,3	109,0	108,0	107,8	107,4
X	108,3	108,0	108,4	108,6	108,4	108,3	107,4	109,2	108,2	107,9	107,6
XI	108,1	107,7	108,3	108,4	108,3	108,2	107,3	109,1	108,0	107,7	107,4
XII	108,4	108,0	108,6	108,8	108,6	108,4	107,6	109,3	108,4	107,8	107,8
<u>1988</u>											
I	109,7	109,2	109,9	110,0	109,9	109,9	108,8	110,6	109,9	108,9	109,0

KULUTTAJAHINTAINDEKSI (1985 = 100) - KONSUMENTPRISINDEX (1985 = 100)

	Kokonais- indeksi Total- index	0. Ravinto Föda	1. Juomat ja tupakka Drycker och tobak	2. Vaatus- ja jälki- neet Bekläd- nad och skodon	3. Asuminen, lämpö ja valo Boende, värme och lyse	4. Kotita- louska- lusto ym. Hushålls- inventar- ier mm.	5. Terveys- ja sairaus- denhoito Hälsa- och sjukvård	6. Liikenne Samfärd- sel	7. Vapaa-aika, virkistys ja koulutus Fritid, rekreation och utbildning	8. Muut tava- rat ja pal- velukset Övriga varor och tjänster
Paavo - Vikt o/oo	1000	187	70	64	184	69	29	172	97	128
1985	100,0	100,0	100,0	100,0	100,0	100,0	100,0	100,0	100,0	100,0
1986	102,9	103,9	104,3	104,7	99,4	103,9	105,7	100,3	105,7	105,3
<b>1985</b>										
I	98,1	96,6	99,6	94,3	99,1	98,1	96,9	99,3	98,6	98,4
II	98,4	97,4	99,6	95,9	98,8	98,8	96,9	99,6	98,4	98,4
III	99,3	99,5	99,6	98,1	99,0	99,1	98,7	100,9	98,8	98,6
IV	99,9	100,5	99,6	100,0	99,1	99,4	98,7	101,4	99,1	99,1
V	100,1	101,0	99,7	100,7	100,3	99,5	99,5	100,1	99,4	99,7
VI	100,3	101,2	99,7	100,4	100,5	99,9	99,6	100,3	99,6	100,0
VII	100,2	100,9	99,6	99,2	100,2	99,9	99,6	100,5	99,9	100,0
VIII	100,3	101,1	99,7	100,1	100,0	100,5	101,2	99,4	100,4	100,8
IX	100,7	100,4	100,8	101,7	100,7	100,7	101,9	100,0	101,0	101,0
X	100,8	100,6	100,8	102,9	100,7	101,1	102,1	99,6	101,4	101,0
XI	100,8	100,3	100,8	103,3	100,7	101,3	102,4	99,1	101,6	101,4
XII	101,0	100,5	100,8	103,3	100,6	101,6	102,4	99,8	101,7	101,6
<b>1986</b>										
I	101,7	102,1	103,1	99,8	100,4	102,1	104,0	99,7	103,7	103,7
II	102,1	102,4	103,1	101,4	100,5	102,7	104,0	100,3	103,8	104,3
III	102,1	103,3	103,1	103,8	99,4	102,7	104,0	99,5	104,0	104,3
IV	102,5	104,1	103,3	104,4	99,3	103,4	104,0	100,0	104,6	104,4
V	102,3	103,6	103,5	104,9	98,6	103,7	104,4	99,1	105,0	104,8
VI	102,9	104,2	105,0	104,8	99,3	104,0	104,8	100,1	105,5	105,1
VII	102,9	104,3	105,1	103,4	99,1	104,1	104,8	100,4	105,7	105,3
VIII	103,2	103,9	105,1	104,7	99,3	104,1	107,4	100,1	106,2	106,1
IX	103,7	104,7	105,1	105,8	99,3	104,6	107,4	101,3	107,1	106,1
X	103,9	105,0	105,2	107,1	99,4	104,9	107,6	101,1	107,4	106,3
XI	103,8	104,5	105,2	107,7	99,4	105,2	107,6	100,5	107,7	106,4
XII	104,0	104,4	105,2	107,8	99,1	105,2	107,7	101,7	107,7	106,6

KULUTTAJAHINTAINDEKSI (1985 = 100) - KONSUMENTPRISINDEX (1985 = 100)

VÄESTÖRYHMITTÄISET INDEKSI - INDEXAR FÖR BEFOLKNINGSGRUPPER ALUEITTAISET INDEKSI - REGIONALA INDEXAR

	Kokonais- indeksi Total- index	1. Maata- lous- yrittä- jät Lant- bruks- före- tagare	2. Kaikki palkan- saajat Alla lönta- gare	2a. Johtajat ja yleis- toimihen- kilöt Direktö- rer och högre tjänste- män	2b. Muut toi- mihenki- löt Övriga tjänstemän	2c. Työnteki- jät Arbetare	3. Eläke- läiset Pensio- närer	1. Pääkaupunki- seutu Huvudstads- regionen	2. Muu Etelä- Suomi Södra Finland utan huvud- stads- regionen	3. Väli- Suomi Mel- lersta Finland	4. Pohjois- Suomi Norra Finland
1985	100,0	100,0	100,0	100,0	100,0	100,0	100,0	100,0	100,0	100,0	100,0
1986	102,9	102,6	103,0	103,0	103,0	102,9	103,0	103,4	102,9	102,8	102,4
<b>1985</b>											
I	98,1	98,1	98,2	98,2	98,2	98,2	97,9	98,1	98,2	98,0	98,0
II	98,4	98,4	98,4	98,4	98,4	98,4	98,3	98,3	98,4	98,4	98,4
III	99,3	99,6	99,3	99,3	99,3	99,4	99,3	99,1	99,4	99,4	99,4
IV	99,9	100,1	99,9	99,8	99,8	99,9	99,9	99,6	99,9	99,9	100,0
V	100,1	100,2	100,1	100,0	100,1	100,2	100,2	100,0	100,2	100,2	100,2
VI	100,3	100,3	100,3	100,3	100,3	100,3	100,4	100,4	100,3	100,2	100,3
VII	100,2	100,2	100,2	100,1	100,2	100,2	100,3	100,3	100,2	100,2	100,2
VIII	100,3	100,2	100,3	100,3	100,3	100,3	100,5	100,4	100,3	100,3	100,3
IX	100,7	100,6	100,7	100,7	100,7	100,7	100,7	100,8	100,7	100,7	100,7
X	100,8	100,7	100,8	100,9	100,8	100,7	100,8	100,9	100,7	100,9	100,8
XI	100,8	100,7	100,8	100,9	100,8	100,8	100,8	100,8	100,7	100,9	100,9
XII	101,0	100,9	101,0	101,1	101,0	101,0	100,9	101,2	100,9	101,0	101,0
<b>1986</b>											
I	101,7	101,4	101,7	101,7	101,8	101,7	101,6	102,0	101,6	101,7	101,6
II	102,1	101,9	102,2	102,1	102,2	102,1	102,1	102,4	102,1	102,1	101,9
III	102,1	101,8	102,1	102,2	102,2	102,0	102,1	102,5	102,0	102,0	102,0
IV	102,5	102,3	102,5	102,6	102,6	102,4	102,5	103,0	102,4	102,4	102,3
V	102,3	102,0	102,3	102,4	102,4	102,2	102,3	102,9	102,2	102,1	102,1
VI	102,9	102,4	102,9	102,9	103,0	102,9	103,1	103,6	102,8	102,7	102,4
VII	102,9	102,5	102,9	102,9	103,0	102,9	103,2	103,7	102,8	102,7	102,3
VIII	103,2	102,7	103,2	103,2	103,3	103,1	103,4	103,9	103,1	102,9	102,6
IX	103,7	103,4	103,7	103,8	103,8	103,6	103,8	104,3	103,7	103,6	103,0
X	103,9	103,7	104,0	104,0	104,0	103,9	103,9	104,4	104,0	103,8	103,1
XI	103,8	103,6	103,9	103,9	103,9	103,8	103,8	104,3	103,9	103,7	103,2
XII	104,0	103,8	104,1	104,1	104,1	104,0	103,8	104,5	104,0	103,8	103,3

## KULUTTAJAHINTAINDEKSI 1985=100

### KONSUMENTPRISINDEX 1985=100

Tilastokeskus on uudistanut kuluttajahintaindeksin. Uuden kuluttajahintaindeksin 1985=100 painorakenne perustuu pääosin vuoden 1985 kotitaloustiedustelun tietoihin. Painorakenteen uudistamisen lisäksi on uusittu indeksissä ryhmän asuminen mittaustapa, kehitetty indeksin tuotantotapaa, tietosisältöä ja hyödykevalikoimaa sekä eri hyödykkeiden hintakehityksen mittareita.

Tammikuusta 1988 alkaen lasketaan vanhemmat indeksit uuden indeksin avulla ketjuttamalla. Näin ollen ne kehittyvät kuukaudesta toiseen uuden indeksin mukaisesti. Ketjuttamalla tuotetaan seuraavat vanhat indeksit:

- kuluttajahintaindeksi 1981=100
- kuluttajahintaindeksi 1977=100
- kuluttajahintaindeksi 1972=100
- kuluttajan hintaindeksi 1967=100
- kuluttajan hintaindeksi 1957:10-12=100
- elinkustannusindeksi 1951:10=100
- elinkustannusindeksi 1938:8-1939:7=100
- elinkustannusindeksi 1935=100
- elinkustannusindeksi 1914:1-6=100.

Tilastokeskuksesta on saatavissa kaikki ketjuttamalla tuotetut vanhat indeksit. Indekseistä julkaistaan Tilastokeskuksen julkaisusarjassa, indeksitiedotuksia (sarja KH), kuukausittain uusimman indeksin ohella seuraavat vanhat indeksit:

- elinkustannusindeksi 1951:10=100
- elinkustannusindeksi 1938:8-1939:7=100.

Lisäksi kuluttajahintaindeksin pistelukuja julkaistaan myös seuraavissa Tilastokeskuksen julkaisuissa:

- Tilastokatsauksia
- Suomen Tilastollinen Vuosikirja
- Aikasarjatietokanta

Statistikcentralen har reviderat konsumentprisindex. Viktstrukturen för den nya konsumentprisindexen 1985=100 baserar sig i huvudsak på uppgifterna i 1985 års hushållsbudgetundersökning. Förutom revideringen av viktstrukturen har sätts att mäta gruppen boende förnyats i indexen. Indexens produktionsmetod, innehåll samt sätts att mäta de olika varornas prisutveckling har också reviderats.

Från och med januari 1988 uträknas de äldre indexerna genom att den gamla indexen kedjas till den nya indexen. Sålunda kommer de månad för månad att följa den nya indexen. På detta sätt produceras följande gamla indexar:

- konsumentprisindex 1981=100
- konsumentprisindex 1977=100
- konsumentprisindex 1972=100
- konsumentprisindex 1967=100
- konsumentprisindex 1957:10-12=100
- levnadskostnadsindex 1951:10=100
- levnadskostnadsindex 1938:8-1939:7=100
- levnadskostnadsindex 1935=100
- levnadskostnadsindex 1914:1-6=100

Alla gamla indexar som producerats genom att kedjas kan fås från Statistikcentralen. Jämsides med den nya indexen publiceras följande gamla indexar månatligen i Statistikcentralens indexrapport (serie KH):

- levnadskostnadsindex 1951:10=100
- levnadskostnadsindex 1938:8-1939:7=100

Indextalen för konsumentprisindex publiceras även i Statistikcentralens publikationsserier:

- Statistiska översikter
- Statistisk årsbok
- Tidsseriedatabasen

Koska hintaindeksit uudistetaan noin viiden vuoden välein, Tilastokeskus suosittelee, että tarvittaessa yli viisi vuotta pitkiä aikasarjoja käytettäisiin elinkustannusindeksejä. Lyhyemmän aikavälin tarkasteluissa olisi pyrittävä käyttämään uusinta indeksiä.

Kuluttajahintaindeksistä 1985=100 julkaistaan ensimmäisen kerran tammikuun 1988 pisteluvut. Samalla julkaistaan kuluttajahintaindeksin 1985=100 indeksisarjat tammikuusta 1985 alkaen.

Tarkempi ja yksityiskohtaisempi kuvaus kuluttajahintaindeksistä 1985=100 julkaistaan myöhemmin Tilastokeskuksen Tutkimuksia-sarjan julkaisussa.

Då prisindexerna revideras med cirka fem års mellanrum rekommenderar Statistikcentralen att använda levnadskostnadsindexar, då man behöver mer än fem år långa tidsserier. För kortare perioder är det skäl att använda den nyaste indexen.

Indextalen för konsumentprisindex 1985=100 publiceras för första gången över januari 1988. Samtidigt publiceras indexserier från och med januari 1985.

En mera detaljerad och noggrann utredning av konsumentprisindex 1985=100 publiceras senare i Statistikcentralens serie Undersökningar.

## KULUTTAJAHINTAINDEKSIN 1985=100 LASKEMINEN BERÄKNING AV KONSUMENTPRISINDEX 1985=100

Kuluttajahintaindeksi on kiinteäpainoinen Laspeyres-tyyppinen ns. puhdas hintaindeksi. Laspeyresin hintaindeksi kuvaa perusvuoden hyödykkeiden arvon suhteellista muutosta perusvuoden arvoon verrattuna ts. indeksi mittaa perusvuoden hyödykkeiden hintakehitystä. Indeksien laskennassa pyritään eliminoimaan hyödykkeiden vaihtuessa laadunmuutoksista johtuva hintojen nousu tai lasku.

Kuluttajahintaindeksi 1985=100 mittaa kotitalouksien kulutusmenojen hintakehitystä kulutusmenomäärien ja -rakenteen ollessa vuoden 1985 mukaiset. Kuluttajahintojen kehitystä on valittu kuvaamaan 403 ns. "edustavaa hyödykettä", jotka muodostavat hyödykkeiden. Indeksien hyödykkeisiin on valittu hyödykkeet käyttäen pääosin vuoden

Konsumentprisindex är ett sk. rent prisindex av Laspeyres typ med fasta vikter. Laspeyres prisindex mäter den proportionella förändringen i en varukorgs värde jämfört med basåret, m.a.o. mäter indexen prisutvecklingen för en varukorg under basåret. Vid beräkning av indexen försöker man eliminera verkningarna av prisförhöjningar eller -sänkningar till följd av kvalitetsförändringar då varorna byts.

Konsumentprisindex 1985=100 mäter prisutvecklingen av hushållens konsumtionsutgifter enligt konsumtionsutgifternas andelar och struktur år 1985. Konsumentprisernas utveckling åskådligörs genom ett urval av 403 sk. "representantvaror", som tillsammans utgör en varukorg. Dessa varor har huvudsakligen valts ut utgående från resultatet av

1985 kotitaloustiedustelun tuloksia. Nämä edustavat kotitalouksien ostamia kulutus-tavaroita ja palveluksia.

Kuluttajahintaindeksi lasketaan myös väestöryhmittäin, alueittain ja kotitalouden elinvaiheittain. Väestöryhmät, joille kuluttajahintaindeksi lasketaan, ovat:

- maatalousyrittäjät
- kaikki palkansaajat
  - johtajat ja ylemmät toimihenkilöt
  - muut toimihenkilöt
  - työntekijät
- eläkeläiset.

Kuluttajahintaindeksi lasketaan suuralueittain, minkä lisäksi Ahvenanmaan maakunnalle lasketaan erikseen oma indeksi. Aluejako on seuraava:

- Pääkaupunkiseutu  
Helsinki, Espoo, Vantaa ja Kauniainen
- Muu Etelä-Suomi  
Uudenmaan lääni (-pääkaupunkiseutu),  
Turun ja Porin, Hämeen sekä Kymen  
lääni ja Ahvenanmaan maakunta
- Väli-Suomi  
Vaasan, Keski-Suomen, Mikkelin,  
Kuopion ja Pohjois-Karjalan lääni
- Pohjois-Suomi  
Oulun ja Lapin lääni

Lisäksi Tilastokeskus laskee indeksin kotitalouden elinvaiheittain, jonka mukainen luokitus on seuraava:

- 1 hengen kotitaloudet
- lapseton pari
- lapsiperheet

Väestöryhmittäiset, alueittaiset ja kotitalouden elinvaiheittaiset indeksit lasketaan käyttäen samaa hyödykejoukkoa, hinta-aineistoa, kuin kokonaisindeksissä. Sen sijaan indeksin painorakenteena käytetään kunkin luokituksen omaa kulutusmenojakautta.

hushållsbudgetundersökningen år 1985. De representerar de varor och tjänster som köpts till hushållen.

Konsumentprisindex beräknas även enligt befolkningsgrupp, region och livsfas. Befolkningsgrupper för vilka man beräknar index är:

- lantbruksföretagare
- alla löntagare
  - direktörer och högre tjänstemän
  - övriga tjänstemän
  - arbetare
- pensionärer

Konsumentprisindex beräknas enligt storområde, och dessutom beräknas en särskild index för landskapet Åland. Områdesindelningen är följande:

- Huvudstadsregionen  
Helsingfors, Esbo, Vanda och Grankulla
- Övriga Södra Finland  
Nylands län (-huvudstadsregionen),  
Åbo och Björneborgs län, Tavastehus  
och Kymmene län och landskapet Åland
- Mellersta Finland  
Vasa, Mellersta Finlands, S:t Michels,  
Kuopio och Norra Karelen län
- Norra Finland  
Uleåborgs och Lapplands län

Statistikcentralen beräknar dessutom index enligt livsfas, och då är indelningen följande.

- hushåll med en person
- par utan barn
- barnfamiljer

Indexarna enligt befolkningsgrupp, region och livsfas beräknas på samma varugrupp, prismaterial, som totalindex. Som viktstruktur används däremot konsumtionsutgifts fördelningen för respektive indelning.

## KULUTTAJAHINTAINDEKSIIN PAINORAKENNE KONSUMENTPRISINDEXENS VIKTSTRUKTUR

Kuluttajahintaindeksiä 1985=100 laskettaessa yksittäisten hyödykkeiden hintojen suhteelliset muutokset painotetaan hyödykkeiden arvopainoilla, jotka kuvaavat niiden osuutta kotitalouksien kulutusmenoissa.

Kotitalouksien kulutusmenot on selvitetty Tilastokeskuksen kotitaloustiedustelun avulla. Vuoden 1985 kotitaloustiedustelu on tehty haastattelu- ja tilinpitotutkimuksena. Tutkimuksessa on ollut mukana noin 8200 otannalla poimittua kotitaloutta.

Kaikkien hyödykeryhmien kulutustietoja ei kotitaloustiedustelulla kyetä riittävän luotettavasti mittaamaan. Näiden painosuus kuluttajahintaindeksiin on selvitetty käyttäen muita tietolähteitä. Tällaisia hyödykkeitä ovat mm.

- alkoholi
- tupakka
- makeiset
- arpajaismenot
- virvoitusjuomat.

Joidenkin kestokulutushyödykkeiden painosuus on muodostettu nettoperiaatteella, toisin sanoen uusien hyödykkeiden ostojen arvosta on vähennetty vanhojen hyödykkeiden myynnistä kotitalouksien saamat tulot. Näin on menetelty kodinkoneiden ja liikennevälineiden kohdalla.

Arpajaismenojen, lääkkeiden ja terveydenhoitopalvelujen painosuudet on myös nettoutettu ts. saadut voitot ja korvaukset on vähennetty.

Eräät kuluttajahintaindeksin hyödykkeiden mittaustavan muutokset samoinkuin kulutusmenokäsitteen rajaukset ovat aiheuttaneet painojakaumaan muutoksia (taulukko 1):

Vid beräkningen av konsumentprisindex 1985=100 sammanvägs de proportionella prisförändringarna för enskilda varor med varornas vägningstal, som representerar dessa varors andel av hushållets konsumtionsutgifter.

Hushållens konsumtionsutgifter har utretts med hjälp av Statistikcentralens hushålls budgetundersökning. 1985 års hushållsbudgetundersökning gjordes i form av en intervju- och bokföringsundersökning. I den deltog 8200 hushåll som tagits ut genom ett urval.

Konsumtionsutgifterna kan inte mätas tillförlitligt för alla varugrupper genom hushållsbudgetundersökningen. Dessa varors viktandel har man fått reda på med hjälp av andra källor. Sådana varor är bl.a.:

- alkohol
- tobak
- sötsaker
- lotteriutgifter
- läskedrycker

Vägningstalet för vissa varaktiga konsumtionsvaror har beaktats till sitt nettovärde, med andra ord har från inköpsvärdet av nya varor avdragits de intäkter som hushållet erhållit vid försäljningen av gamla varor. Så gjordes med hushållsmaskiner och kommunikationsmedel.

Vikterna för lotteriutgifter, mediciner och hälsoservice har även beaktats till sitt nettovärde: erhållna vinster och ersättningar har avdragits.

Vissa ändringar i sättet att mäta indexvärorna och avgränsningar av konsumtionsutgiftsbegreppet har medfört förändringar i konsumentprisindexens viktfördelning (tabell 1):

- Asumisen osalta painoissa ei ole mukana "asuntoetua" kuten vuoden 1981 indeksissä. Toisaalta nyt sekä omakotitaloille että osakehuoneistoille on laskettu poistot. Kevyen polttoöljyn paino on siirtynyt uudessa indeksissä kokonaan ryhmään lämpö ja valo.

- Omien tuotteiden osuus aikaisemmasta poiketen ei ole mukana painoissa. Tästä johtuen eräiden elintarvikkeiden, kuten esim. marjojen, hedelmien, vihannesten ja perunan painot ovat laskeneet.

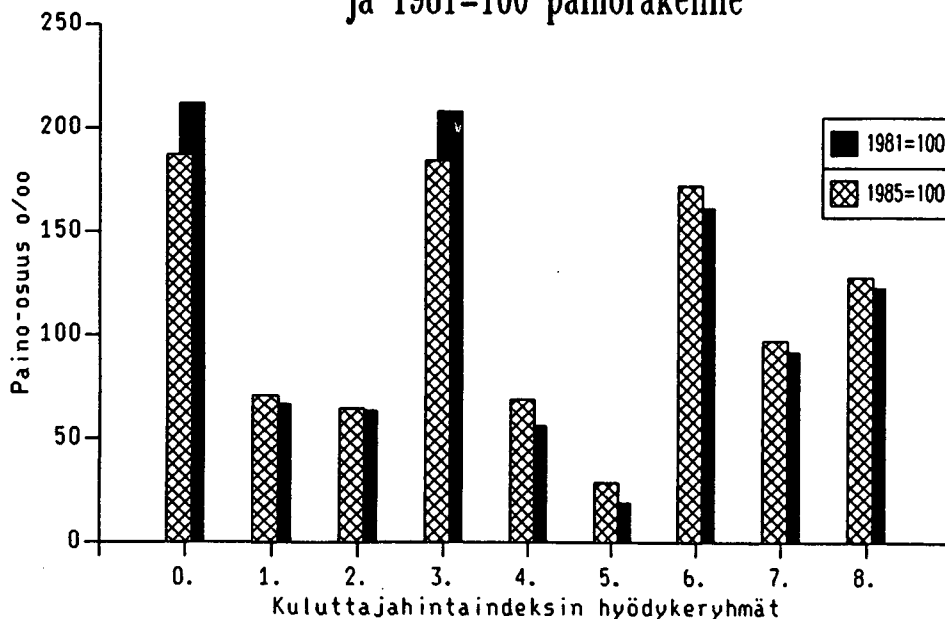
Mittausmenetelmän ja kulutusmenokäsitteen rajauksesta johtuvien muutosten lisäksi on painojakaumasta selvästi havaittavissa kotitalouksien kulutuksen rakenteellista muuttumista verrattuna vuosiin 1981 ja 1977. Perustarpeiden, ravinnon ja asumisen osuus kulutuksessa on selvästi laskenut ja terveydenhoidon, vapaa-aikaan ja elinympäristön laatuun liittyvien ryhmien, kuten virkistys, kulttuuri ja koulutusryhmän sekä muiden tavaroiden ja palvelusten osuudet ovat vastaavasti nousseet.

- I motsats till indexen år 1981 är "bostadsförmån" inte längre med i vikterna för boende. Nu har man å andra sidan räknat ut avgången för såväl egnahemshus som aktielägenheter. I den nya indexen har vikten för lätt brännolja i sin helhet överförs till gruppen värme och lyse.

- I motsats till tidigare är de egna varornas andel inte längre med i vikterna. Därför har vikterna sjunkit för vissa livsmedel, exempelvis bär frukt, grönsaker och potatis.

Utöver de förändringar som beror på mätmetoderna och själva konsumtionsutgiftsbegreppet kan man i viktfordelningen tydligt urskilja en strukturell förändring i hushållens konsumtion i jämförelse med åren 1981 och 1977. Grundbehovens, födans och boendets andel i konsumtionen har klart minskat, medan andelarna har gått upp för de grupper som hänförs till hälsovård, fritid och livsmiljöns kvalitet, dvs. rekreation, kultur och utbildning, samt övriga varor och tjänster.

Kuluttajahintaindeksien 1985=100  
ja 1981=100 painorakenne



TAULUKKO 1. KULUTTAJAHINTAINDEKSIIN PAINOJAKAUMA<sup>1)</sup>  
 TABELL 1. VIKTFÖRDELNING AV KONSUMENTPRISINDEX<sup>1)</sup>

Hyödykeryhmä - Varugrupp	KHI/KPI 1985=100			
	Menot/kotitalous Utgifter/hushåll mk	1985=100 o/oo	1981=100 o/oo	1977=100 o/oo
0 Ravinto - Föda	14 847,92	187,5	211,7	216,3
00 Leipä- ja viljatuotteet - Bröd och spannmålsprodukter	2 318,71	29,3	31,0	28,9
01 Liha - Kött	3 547,00	44,8	48,2	51,0
02 Kala - Fisk	451,22	5,7	6,9	6,4
03 Maito, juusto ja munat - Mjölk, ost och ägg	2 839,59	35,9	40,0	41,3
04 Rasvat ja öljyt - Oljor och fetter	940,57	11,9	15,0	16,6
05 Hedelmät, marjat ja vihannekset - Frukt, bär och grönsaker	1 945,47	24,6	32,1	29,9
06 Perunat - Potatis	238,29	3,0	4,2	4,3
07 Sokeri - Socker	300,13	3,8	5,7	7,1
08 Kahvi, tee ja kaakao - Kaffe, te och kakao	836,35	10,6	11,5	14,6
09 Muut ravintoaineet - Andra matvaror	1 430,59	18,1	17,2	16,2
1 Juomat ja tupakka - Drycker och tobak	5 537,68	69,9	66,1	70,6
100 Alkoholittomat juomat - Alkoholifria drycker	546,48	6,9	4,4	4,3
101 Alkoholijuomat - Alkoholihaittija drycker	3 249,92	41,0	40,2	43,4
11 Tupakkatuotteet - Tobaksprodukter	1 741,28	22,0	21,5	22,9
2 Vaatetus ja jalkineet - Kläder och skor	5 061,05	63,9	63,5	72,2
20 Vaatetus - Kläder	4 178,98	52,8	50,2	59,7
21 Jalkineet - Skor	882,07	11,1	13,3	12,5
3 Asuminen, lämpö ja valo - Boende, värme och lyse	14 541,02	183,6	208,1	197,7
31 Asuminen - Boende	12 342,01	155,9	184,6	163,1
32 Valo ja lämpö - Lyse och värme	2 199,01	27,8	23,5	34,6
4 Kotital. kalusteet ja -palvelut - Hushållsinventarier och -tjänster	5 490,52	69,3	55,6	61,2
40 Huonekalut, matot, valaisimet - Möbler, mattor, belysning	1 924,66	24,3	17,2	20,1
41 Kotitaloustekstiilit - Hushållstextilier	311,66	3,9	5,3	7,3
42 Kotitalouskoneet, -laitteet - Hushållsmaskiner	1 223,80	15,4	10,9	13,5
43 Kotitalouden käyttöesineet - Hushållsets bruksartiklar	456,93	5,8	7,1	6,5
44 Kotit.tarvikkeet, -palvelut - Hushållsartiklar och -tjänster	1 573,47	19,9	15,1	13,8
5 Terveystyö ja sair.hoito - Hälsa- och sjukvård	2 262,19	28,6	19,4	19,4
50 Lääkkeet ja farmas.tuotteet - Mediciner och farmaceutiska produktter	577,23	7,3	6,0	6,1
51 Terapeutt. laitteet - Terapeutiska apparater	382,57	4,8	4,0	3,8
52 Lääkäri- ja sairaalamaksut - Läkare- och sjukhusavgifter	1 302,40	16,4	9,4	9,5
6 Liikenne - Samfärdsel	13 581,45	171,5	161,0	177,5
60 Henk.koht. liikennevälineet - Personliga transportmedel	4 702,00	59,4	53,4	63,8
61 Käyttökustannukset - Driftkostnader	4 727,77	59,7	63,6	59,9
62 Matkat - Resor	2 980,12	37,6	32,4	43,4
63 Tietoliikenne - Post- och telekommunikationer	1 171,55	14,8	11,6	10,4
7 Vapaa-aika, virkistys ja koulutus - Fritid, rekreation och utbildning	7 712,56	97,4	91,9	90,0
70 Virk. ja huv.tavarat - Rekreatiions- och nöjesartiklar	2 701,34	34,1	36,4	40,1
71 Virk. ja huv.palvelut - Rekreatiions- och nöjestjänster	2 758,46	34,8	28,7	23,4
72 Painotuotteet - Trycksaker	1 620,55	20,4	19,9	19,6
73 Koulutus ja kasvatus - Utbildning och uppfostran	632,21	8,0	7,0	6,9
8 Muut tavarat ja palvelut - Övriga varor och tjänster	10 152,42	128,2	122,7	95,1
80 Henk.koht. puhtaus - Personlig hygien	1 277,91	16,1	16,6	15,2
81 Kello- ja kultasepäntavarat - Ur och guldsmedsarbeten	336,24	4,3	4,0	3,7
82 Muut tavarat - Övriga varor	289,35	3,7	3,9	3,5
83 Ravintola- ja hotellimenot - Restaurang- och hotellavgifter	5 120,19	64,7	60,9	49,0
84 Finanssi-palvelukset - Finanstjänster	847,41	10,7	9,1	7,0
85 Muut palvelukset - Övriga tjänster	2 281,31	28,8	28,2	16,7
YHTEENSÄ - SAMMANLAGT	79 186,82	1 000,0	1 000,0	1 000,0

1) Pyörityksien takia summat eivät välttämättä täsmää.

1) På grund av avrundningar är summorna inte alltid överensstämmande.

## INDEKSIIN KUULUVAT HYÖDYKKEET JA HINTAKEHITYKSEN MITTAUSTAPA INDEXVAROR OCH -TJÄNSTER OCH MÄTMETODEN FÖR PRISUTVECKLINGEN

Kuluttajahintaindeksin hyödykkeet voidaan jakaa kolmeen ryhmään hintojen keräystavan mukaan (suluisissa paino-osuus kokonaisindeksissä):

- paikkakunnittain kerättävät (21 %)
- aluekeskuksista kerättävät (17 %)
- keskitetysti kerättävät (62 %)

Paikkakunnittain kerättäviä hyödykkeitä ovat lähinnä päivittäistavarat. Niiden hinnat kerätään laajimmillaan 110 kunnan alueelta noin 600 liikkeestä. Paikkakunnittaisessa keräyksessä kerätään kuukausittain noin 28 500 hintatietoa.

Aluekeskuksista kerätään lähinnä vaatteiden, kodinkoneiden ym. kestokulutushyödykkeiden hintoja. Aluekeskuskeräykseen on otettu lähinnä sellaisia hyödykkeitä, joita ei pienemmillä paikkakunnilla markkinoiden suppeuden vuoksi jatkuvasti myydä ja joiden laadunmuutosten arviointi on vaikeaa tai joiden hintakehitys on suhteellisen yhtenäistä. Aluekeskuspaikkakuntina on 17 suurimpiin kuuluvaa kaupunkia. Aluekeskuksista kerätään kaikkiaan noin 8200 hintatietoa kuukaudessa.

Tilastokeskuksen haastattelijat keräävät paikkakunnittain ja aluekeskuksista kerättävien hyödykkeiden hinnat. Paikkakunnittaiseen hintakeräykseen osallistuu kuukausittain 93 haastattelijaa ja aluekeskuskeräykseen 17 haastattelijaa.

Kerättävät hinnat ovat kuluttajien todella maksamia hintoja. Siten mm. alennusmyyntihinnat otetaan indeksiin mukaan. Kuponki- ja jäsentarjouksia tai käteisalennuksia ei oteta huomioon.

Keskitetysti kerättävien hyödykkeiden hintatietojen kokonaismäärä on noin 1600. Näiden hyödykkeiden paino-osuutta nostaa kuitenkin se, että niihin on luettu mukaan mm.:

Varorna i konsumentprisindex kan indelas i tre grupper enligt prisinsamlingsättet (inom parentes andelen av totalindex):

- insamlas lokalt (21 %)
- insamlas i områdescentrum (17 %)
- insamlas centralt (62 %)

De varor som insamlats lokalt är främst dagligvaror. I det mest omfattande skedet insamlas prisuppgifterna i 110 kommuner i cirka 600 affärer. Varje månad insamlas ca 28 500 prisuppgifter lokalt.

I områdescentrum insamlas främst prisuppgifter för kläder, hushållsmaskiner o.a. varaktiga konsumtionsvaror. I insamlingen i områdescentrum ingår varor som inte alltid säljs på mindre orter där marknaden är begränsad, varor vars kvalitetsförändringar är svåra att uppskatta eller varor vars prisutveckling är relativt enhetlig inom olika områden. Områdescentrumen utgör av 17 större städer. Cirka 8200 prisuppgifter per månad insamlas från områdescentrumen.

Prisuppgifter för varorna insamlas lokalt och i områdescentrumen av Statistikcentralens statistikintervjuare. Månatligen deltar 93 intervjuare i den lokala insamlingen och 17 i områdescentruminsamlingen.

De priser som insamlas är de som konsumenterna verkligen betalar. Sålunda kommer bl.a. realisationspriser med i indexen. Kupong- och medlemserbudanden eller kontanrabatter godkänns inte.

Det totala antalet prisuppgifter för varor som insamlas centralt är ungefär 1600. Viktandelen för dessa varor höjs ändå på grund av att i dem inräknas bl.a. följande:

- Asuntojen vuokrat, jotka kerätään Tilastokeskuksen vuokratiedustelulla neljästi vuodessa koko maasta. Vuosittain otoksessa on noin 24 000 vuokrahuoneistoa.

- Omistusasumisen kustannuseristä valta osaa seurataan keskitetysti Tilastokeskuksesta. Näitä ovat mm. poistot (asuntojen hinnat), korot, hoitovastikkeet (tiedustelu noin 2500 asunto-osakeyhtiöön), tontti- vuokrat ja vakuutukset.

- Alkoholimenot, joiden hintakehitystä mitataan OY Alko Ab:n laskemilla indekseillä.

- Lääkkeet, joiden hintakehitystä mitataan toisaalta Kansaneläkelaitoksen laskelmalla, joka kuvaa vakuutetun kustannuksia osittain korvattavista lääkkeistä käyntikertaa kohti, toisaalta koko maan kattavilla käsikauppalääkkeiden listahinnoilla.

- Kodintukku- ja Alepa-tyyppisten liikkeiden eräät elintarvikkeet ja muut päivittäistavarat, joiden hintakehitystä seurataan koko maata koskien näiden liikkeiden hintalistojen avulla.

Muut keskitetysti kerättävät hyödykkeet ovat sellaisia, joiden hintakehitys on koko maassa yhtenäinen tai selvitetävissä luotettavasti ilman haastattelijoiden suorittamaa keräystä.

Kuluttajahintaindeksissä ei ole mahdollista mitata kaikkien markkinoilla olevien tavaroiden ja palvelusten hintoja. Näin ollen eri menoryhmistä on valittu ns. edustavia tavaroita ja palveluksia, joilla pyritään kuvaamaan koko hintakehitystä. kaikkiaan näitä edustavia tavaroita ja palveluksia on kuluttajahintaindeksissä 403 kappaletta. Edellä esitetyin keräystavoin näistä hyödykkeistä kerätään kuukausittain kaikkiaan noin 38 000 hintatietoa.

- Hyror för bostäder som insamlas genom Statistikcentralens hyresundersökning fyra gånger i året i hela landet. I urvalet ingår ca 24 000 hyreslägenheter i året.

- Största delen av utgiftsposterna för ägarboende följer man med centralt vid Statistikcentralen. Sådana är bl.a. avgång (bostädernas pris), räntor, underhållsvederlag (förfrågan till ca 2500 bostadsaktiebolag), tomthyror och försäkringar.

- Utgifter för alkohol, prisutvecklingen mäts med OY Alko AB:s indexar.

- mediciner, prisutvecklingen mäts både på basen av Folkpensionsanstaltens uträkning som ger den försäkrades kostnader för partiellt ersättningsgilla mediciner per besök, och med de riksomfattande listpriserna för kontantköpsmediciner.

- Vissa livsmedel och andra dagligvaror i affärer av typ Kodintukku och Alepa. Här följer man med prisutvecklingen med hjälp av affärernas prisförteckningar.

De övriga centralt insamlade varorna är sådana varor vars prisutveckling är enhetlig i hela landet eller som kan utredas enkelt utan att intervjua insamlaruppgifterna.

Det är inte möjligt att mäta priserna på alla varor och tjänster som finns på marknaden för konsumentprisindex. Därför har man i olika utgiftsgrupper valt ut sk. "representantvaror och -tjänster" som skall avspegla prisutvecklingen överlag. Det finns totalt 403 varor och tjänster i konsumentprisindex. För dem insamlas varje månad cirka 38 000 prisuppgifter på de sätt som angetts ovan.

## KULUTTAJAHINTATILASTO KONSUMENTPRISSTATISTIK

Kuluttajahintaindeksiä varten kuukausittain kerättävästä hinta-aineistosta julkaistaan neljä kertaa vuodessa hintatilasto Tilastokeskuksen Tilastotiedotuksissa (sarja HI). Kuluttajahintatilastossa julkaistaan keskihinnat noin 170 tavarasta ja palveluksesta suuralueittain ja koko maan tasolla. Kuluttajahintatilaston hinnat ovat neljänneksen viimeiseltä kuukaudesta koko maan ja suuralueen tasolla sekä neljänneksen keskihintoja koko maan tasolla. Koko maan keskihinnat ovat kuluttajahintaindeksin alueittaisilla painoilla painotettuja keskiarvoja.

Kuluttajahintaindeksin uudistuksen yhteydessä on kuluttajahintatilaston hyödykevalikoimaa laajennettu ja monipuolistettu.

Över det prismaterail som månatligen insamlas för konsumentprisindex publiceras prisstatistik fyra gånger i året i Statistikcentralens serie Statistik rapport (serie HI). I konsumentprisstatistiken publiceras medelpris för ca 170 varor enligt storområde och hela landet. Priserna i statistiken är från den sista månaden i kvartalet för hela landet och storområdena, och kvartalsmedelpriser för hela landet. Medelpriserna för hela landet är vägda medeltal som uträknats på basen av konsumentprisindexens regionala vägnings-tal.

Urvalet varor gjordes större och mångsidi-gare i samband med revideringen av konsumentprisindex.

## NETTOHINTAINDEKSI NETTOPRISINDEX

Kuluttajahintaindeksin 1981=100 alaindeksinä on laskettu nettohintaindeksiä, joka on saatu eliminoimalla välillisten verojen ja tukipalkkioiden vaikutus kuluttajahintaindeksistä. Kuluttajahintaindeksin uudistuksen takia nettohintaindeksin laskenta ja julkaiseminen Tilastokatsauksissa keskeytetään toistaiseksi. Nettohintaindeksin uudistaminen suoritetaan vuoden 1988 kuluessa Tilastokeskuksen hintatilastossa.

Nettoprisindex är en underindex till konsumentprisindex 1981=100. I nettoprisindex har konsumentprisindex rensats från indirekta skatter och subventioner. På grund av revideringen av konsumentprisindex beräknas och publiceras nettoprisindex inte tillsvidare i Statistiska översikter. Revideringen av nettoprisindex görs under år 1988 vid Statistikcentralens byrå för prisstatistik.

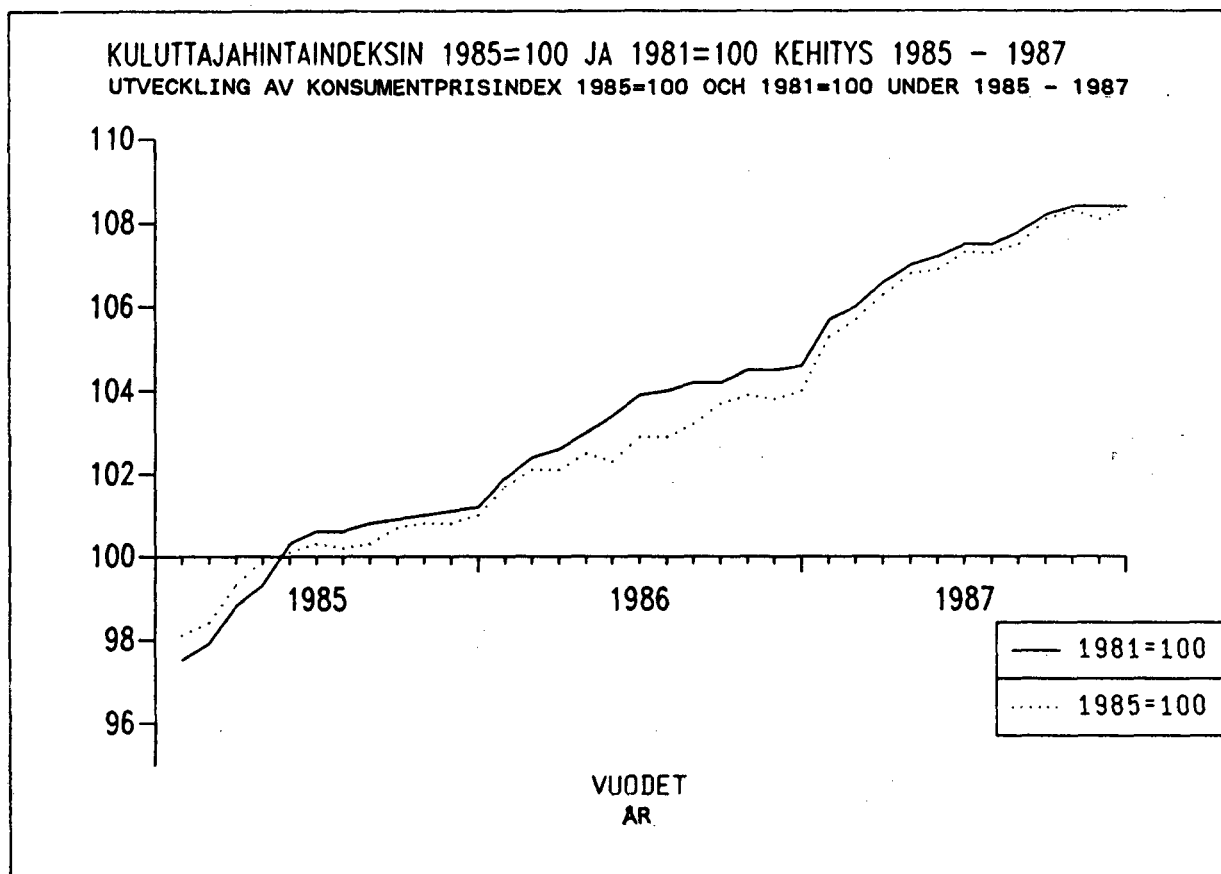
## KULUTTAJAHINTAINDEKSIIN 1985=100 KEHITYS UTVECKLINGEN AV KONSUMENTPRISINDEX 1985=100

Taulukossa 2 on verrattu kuluttajahintaindeksien 1985=100 ja 1981=100 kehitystä. Vertailun helpottamiseksi uuden ja vanhan indeksin välillä on kuluttajahintaindeksin 1981=100 indeksisarjan perusvuosi muutettu vuodeksi 1985. Poikkeavan kehityksen taustalla on mm. seuraavia syitä:

- Indeksien painorakenne on muuttunut
- Indeksien hyödykevalikoima on muuttunut
- Indeksien hyödykkeiden hintojen mittaustapaa on kehitetty, kuten esim. asuminen mittaaminen.

I tabell 2 jämförs utvecklingen av konsumentprisindex 1985=100 och 1981=100. För att underlätta jämförelsen har basåret för konsumentprisindexens serie 1981=100 ändrats till 1985. En avvikande indexutveckling kan bl.a. ha följande orsaker:

- Viktstrukturen har ändrats
- Indexvarusortimentet har ändrats
- Sättet att mäta priserna på indexvarorna har ändrats, så exempelvis vid boende.

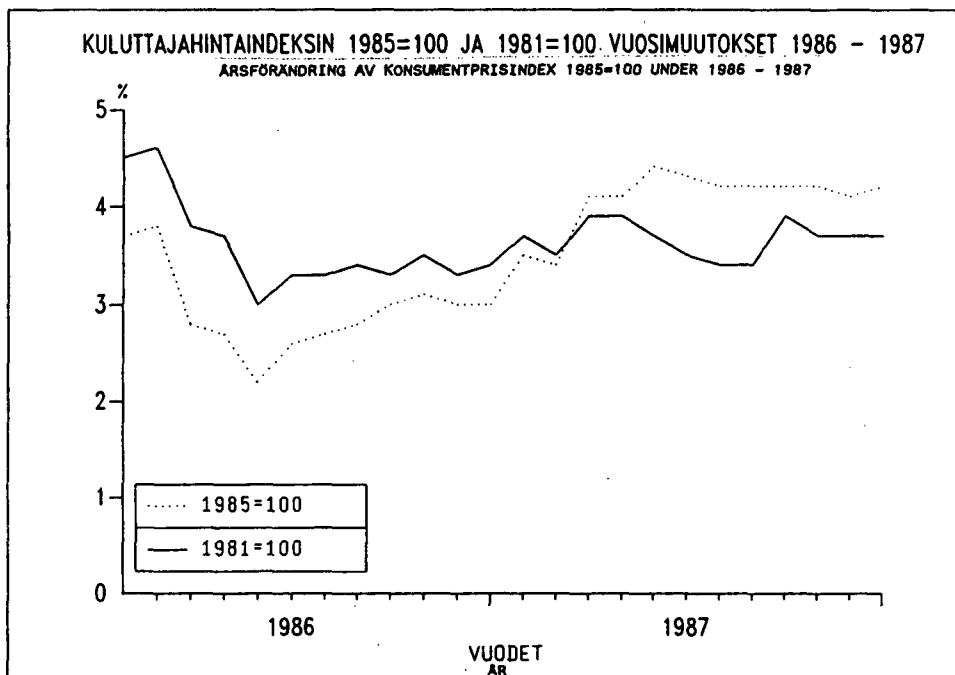


TAULUKKO 2 KULUTTAJAHINTAINDEKSIEN 1981=100 JA 1985=100 KEHITYKSEN VERTAILU  
 TABELL 2 JÄMFÖRELSE MELLAN KONSUMENTPRISINDEX 1981=100 OCH 1985=100<sup>1)</sup>

Hyödykeryhmä Varugrupp	Indeksipisteluvut Indextal		Muutos, % Ändring %	
	12/1987		12/1986 - 12/1987	
	1981=100 <sup>1)</sup>	1985=100	1981=100	1985=100
0 Ravinto - Föda	106,7	106,7	2,7	2,2
1 Juomat ja tupakka - Drycker och tobak	111,0	111,1	5,6	5,6
2 Vaatetus ja jalkineet - Kläder och skor	108,2	108,9	0,9	1,0
3 Asuminen, lämpö ja valo <sup>2)</sup> - Boende, värme och lyse <sup>2)</sup>	103,6	102,9	0,9	3,8
31 Asuminen - Boende		104,0		3,9
32 Valo ja lämpö - Värme och lyse		96,8		2,9
4 Kotital. kalusteet ja -palvelut - Hushållsinventarier och -tjänster	109,1	109,0	3,4	3,6
5 Terveyden ja sair.hoito - Hälsa- och sjukvård	114,7	115,2	6,9	7,0
6 Liikenne - Samfärdsel	107,3	107,3	5,7	5,5
7 Vapaa-aika, virkistys ja koulutus - Fritid, rekreation och utbildning	113,4	113,7	4,8	5,6
8 Muut tavarat ja palvelut - Övriga varor och tjänster	114,1	112,7	6,0	5,8
<b>YHTEENSÄ - TOTAL</b>	<b>108,4</b>	<b>108,4</b>	<b>3,7</b>	<b>4,2</b>

1) Kuluttajahintaindeksin 1981=100 indeksisarjan perusvuosi on muutettu vuodeksi 1985  
 2) Luokitus on muuttunut

1) Basåret i konsumentprisindex 1981=100 har ändrats till år 1985  
 2) Klassificeringen har förändrats



## MUUT TULOSTEET ÖVRIGA RESULTAT

Kuluttajahintaindeksin hyödykejoukosta on mahdollista rakentaa erilaisia erikoisindeksejä kuvaamaan halutun ilmiöalueen hintakehitystä. Erikoisindeksiin on mahdollista valita halutut hyödykkeet kuluttajahintaindeksin hyödykkeistä, luokitella hyödykejoukko halutulla tavalla ja käyttää Kuluttajahintaindeksin painorakennetta tai rakentaa haluttua ilmiöaluetta paremmin kuvaava painorakenne. Kuluttajahintaindeksistä 1985=100 tuotetaan mm. seuraavia erikoisindeksejä:

- Alkoholiton ja tupakaton indeksi
- Kodin ulkopuolisen ruokailun indeksi
- Autoilun indeksi

Näitä erikoisindeksejä ei julkaista erikseen, vaan ne samoinkuin kaikki käyttäjien tilauksesta laadittavat indeksit ovat saatavissa Tilastokeskuksesta.

Över indexvarorna är det möjligt att göra upp olika slags specialindexar för att beskriva prisutvecklingen inom ett givet område. Till en specialindex kan man välja ut de önskade varorna bland varorna för konsumentprisindex, indela varugruppen på önskat sätt och använda sig av konsumentprisindexens viktstruktur eller ställa upp en annan viktstruktur som ger en riktigare bild av området i fråga. På basen av konsumentprisindex 1985=100 uppgörs följande indexar:

- index utan alkohol och tobak
- index för måltider utanför hemmet
- index för bilomkostnader

Dessa specialindexar publiceras inte separat utan de kan, i likhet med indexar som uppgörs på användarnas beställning, rekvideras från Statistikcentralen.



TILASTOKESKUS-STATISTIKCENTRALEN

PL 504  
PB 504

00101 HELSINKI  
HELSINGFORS

Virkalähetys  
Tjänsteförsändelse

JULKAISUJEN MYYNTI:  
**Tilastokeskus**, PL 504, 00101 Helsinki  
Puh. (90) 173 4535  
Valtion painatuskeskuksen kirjakaupat  
Helsingissä Annankatu 44 ja Eteläesplanadi 4

662376Z-12/3712L/ads

FÖRSÄLJNING:  
**Statistikcentralen**, PB 504, 00101 Helsingfors  
Tel. (90) 173 4535  
Statens tryckericentralens bokhandlar i  
Helsingfors Annegatan 44 och Södra esplanaden 4

SALES OF PUBLICATIONS  
**Central Statistical Office of Finland**  
P.O.B. 504, SF-00101 Helsinki, Finland  
Phone internat. +358 0 1734 535  
Telex 122656 iikes sf  
Government Printing Centre bookshops in Helsinki located  
at Annankatu 44 and Eteläesplanadi 4