

MAA- JA VESIRAKENTAMINEN JA SUHDANTEET

Numero 4/2006

TILASTOKIRJASTO



136 016 4190

MAA- JA VESIRAKENTAMINEN JA SUHDANTEET

Lukijalle

Julkaisu sisältää tuoreimmat maa- ja vesirakentamisen tilastot yhteen koottuina.

Julkaisu ilmestyy Rakentaminen sarjassa.

Lisätietoja:

Katja Äijö (09) 17 341
tai ko. sivun alalaidassa
mainittu henkilö.

Vuosikertahinta 59 euroa.
Kestotilauksena 54 euroa.
Ilmestyy neljä kertaa vuodessa.

© 2006 Tilastokeskus

Julkaisun tiedot vapaasti lainattavissa. Lainattaessa mainittava ko. tiedon kohdalla ilmoitettu lähde.

ISSN 1456-8152/Maa- ja vesirakentaminen ja suhdanteet (print)
ISSN 1795-4541/Maa- ja vesirakentaminen ja suhdanteet (pdf)

Rakentaminen 2006
Byggbandet
Construction

sähköposti:
rakennus.suhdanne@tilastokeskus.fi

<u>Katsaus</u>	3
<u>Maa- ja vesirakennusyritysten myynnin määräindeksi</u>	4
<u>Maa- ja vesirakennusalan yritysten liikevaihto- ja palkkasummaindeksi</u>	5
<u>Maarakennuskustannusindeksi – Maarakennusalan konekustannusindeksi</u>	6
<u>Rakennuskustannusindeksi – Kuorma-autoliikenteen kustannusindeksi</u>	7
<u>Maa- ja vesirakennusalan työllisyys</u>	8
<u>Maa-aineksen kuljetus – Soran ja hiekan otto</u>	9
<u>Kuntien maa- ja vesirakentaminen</u>	10
<u>Talonrakentaminen</u>	11
<u>Maa- ja vesirakennusalan aloittaneet ja lopettaneet yritykset</u>	12
<u>Liikennetilastollista vuositietoa</u>	13
<u>Kansainvälistä vertailua</u>	14

Julkaisussa *-merkityt tiedot ovat ennakkotietoja.

Julkaisussa käytetty muutos% on laskettu edellisen vuoden vastaavasta ajankohdasta tai -jaksosta.

Työpäiväkorjauksella eliminoidaan kalenterista johtuvat vaihtelut.

Kausivaihtelulla tarkoitetaan niitä vuoden sisällä tapahtuvia systemaattisia, ei välttämättä säännöllisiä, heilahteluja taloudellisissa aikasarjoissa, jotka on usein aiheuttanut jokin ei-taloudellinen ilmiö.

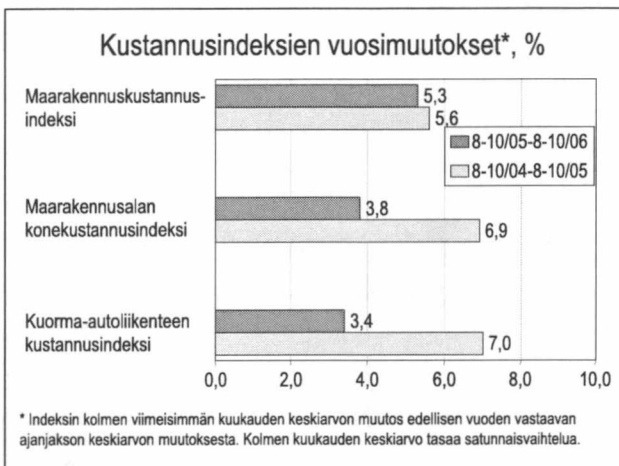
Trendi kuvaa sarjan pitkän ajan suhdannevaihtelua.

Tämän julkaisun trendikuviot on tuotettu TRAMO/SEATS-menetelmällä tähän saakka käytössä olleen X11-menetelmän sijasta.

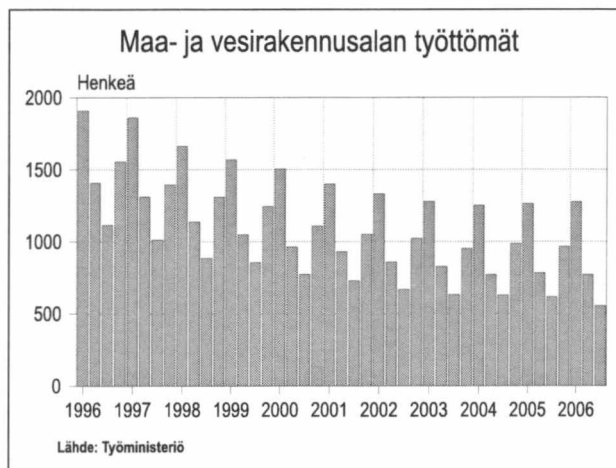
KATSAUS



Myynnin määrän muutos



Kustannusten muutokset



Työttömät

Maa- ja vesirakennusyritysten liikevaihto oli vuoden 2006 kolmella ensimmäisellä neljänneksellä 12 prosenttia suurempi kuin viime vuoden vastaavana ajanjaksona. Heinä-syyskuussa kasvua vuoden 2005 kolmanteen neljännekseen verrattuna kertyi 9,5 prosenttia. Maa- ja vesirakennusyritysten maksama palkkasumma kasvoi kuluvaan vuoden heinä-syyskuuhun verrattuna 2,5 prosenttia vuoden 2005 heinä-syyskuuhun nähden.

Maa- ja vesirakennusyritysten myynnin määrä kasvoi vuoden 2006 kolmannella neljänneksellä 3,6 prosenttia edellisen vuoden vastaavaan ajanjaksoon verrattuna. Vuoden 2005 heinä-syyskuussa maa- ja vesirakentamisen myynnin määrä kasvoi puolestaan 5,7 prosenttia sitä edeltävän vuoden heinä-syyskuuhun verrattuna. Maa- ja vesirakentamisen myynnin määrä on tammi-syyskuussa 2006 kasvanut 10 prosenttia verrattuna edellisen vuoden vastaavaan ajanjaksoon.

Maarakennuskustannusindeksi nousi vuoden 2006 kolmannella neljänneksellä 5,7 prosenttia edellisen vuoden vastaavaan ajanjaksoon verrattuna. Tammi-syyskuussa maa- ja vesirakentamisen kustannukset ovat nousseet keskimäärin 6 prosenttia. Maarakennusalan konekustannusindeksi nousi kuluvaan vuoden kolmannella neljänneksellä 4,9 prosenttia vuoden 2005 vastaavasta neljänneksestä. Rakennuskustannusindeksin alaindeksi maa-aines nousi vastaavana ajanjaksona 9,5 prosenttia. Kuorma-autoliikenteen kustannusindeksi nousi vuoden 2006 kolmannella neljänneksellä 4,5 prosenttia edellisvuoden vastaavasta ajanjaksosta.

Teollisuustuotannon volyyymi-indeksin osoittamana soran ja hiekan otto kasvoi vuoden 2006 kolmannella neljänneksellä peräti 11,3 prosenttia vuoden 2005 vastaavaan neljännekseen verrattuna.

Vuoden 2006 kolmannella neljänneksellä maa- ja vesirakennusalan työllisten määrä oli 41 000. Työllisten määrä alalla oli liki kahdeksan prosenttia suurempi kuin vuotta aiemmin heinä-syyskuussa. Työttömiä heinä-syyskuussa 2006 oli 555 henkilöä, eli noin kymmenen prosenttia vähemmän kuin vuotta aiemmin. Vuoden 2006 kolmella ensimmäisellä neljänneksellä maa- ja vesirakennusalan työnhakijoiden määrä on vajaan kaksi prosenttia pienempi kuin vuoden 2005 tammi-syyskuussa. Maa- ja vesirakennusalan työpaikkoja on ollut avoinna vuoden 2006 tammi-syyskuussa 11,4 prosenttia enemmän kuin vuoden 2005 tammi-syyskuussa.

MAA- JA VESIRAKENNUSYRITYSTEN MYYNIN MÄÄRÄINDEKSI

MAA- JA VESIRAKENNUSYRITYSTEN MYYNIN MÄÄRÄINDEKSI 2000=100

	2005	muu- tos% ¹⁾	2006	muu- tos% ¹⁾
tammi	67,5	4,4	76,7	9,7
helmi	70,3	2,6	78,7	11,4
maalis	77,3	0,0	91,9	15,0
huhti	80,8	-2,4	80,7	10,0
touko	112,7	-0,7	117,7	7,2
kesä	149,1	3,7	153,3	2,7
heinä	142,7	3,2	148,4	3,7
elo	162,5	4,9	168,2	3,4
syys	160,9	5,7	166,3	3,6
loka	152,1	6,3		
marras	144,1	5,3		
joulu	145,6	6,5		
Koko vuosi	122,1	4,6		

Maa- ja vesirakennusyritysten myynnin määräindeksi mittaa alan tuotannon määrän kehitystä. Indeksillä kuvataan tuotannon määrän suhteellista muutosta verrattuna perusvuoden tuotannon keskiarvoon. Tämän hetkisen indeksin perusvuosi on 2000. Indeksisarja alkaa vuodesta 1995.

Indeksi julkaistaan vuoden 2006 alusta lähtien kuukausittain. Alkuperäisen indeksisarjan lisäksi laskeaan kausitasoitettu sarja sekä trendisarja.

Indeksin laskennassa käytetään verohallinnon yrityskohtaista arvonlisäveron maksu- ja ilmoitusmenettelyn valvonta-aineistoa sekä Tilastokeskuksen suuryritystiedustelun tietoja. Havaintoyksikkönä on yritys tai toimialayksikkö. Lisäksi laskennassa käytetään Tilastokeskuksen maarakennuskustannusindeksiä.

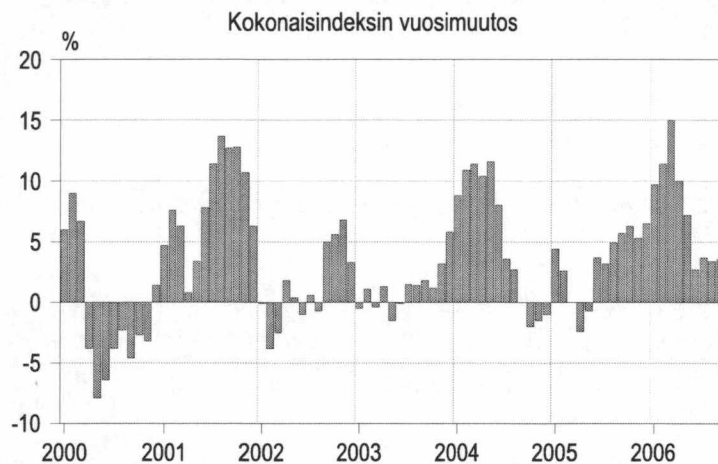
Indeksin laskennassa on käytetty toimialaloukistusta TOL95 vuoden 2001 loppuun. Vuoden 2002 alusta on käytetty toimialaluokistusta TOL2002.

Indeksin laskenta perustuu ns. muutosestimointiin. Laskennan perustana on yrityskohtaiset tiedot alihankinnoista puhdistetusta kotimaan liikevaihdosta. Laskennasta poistetaan yritykset, joiden kehitys poikkeaa huomattavasti toimialan yleisestä kehityksestä. Mukaan laskentaan otetaan ne yritykset, joille löytyy tieto tarkasteltavalta ajanjaksolta ja edellisen vuoden vastaavalta ajanjaksolta.

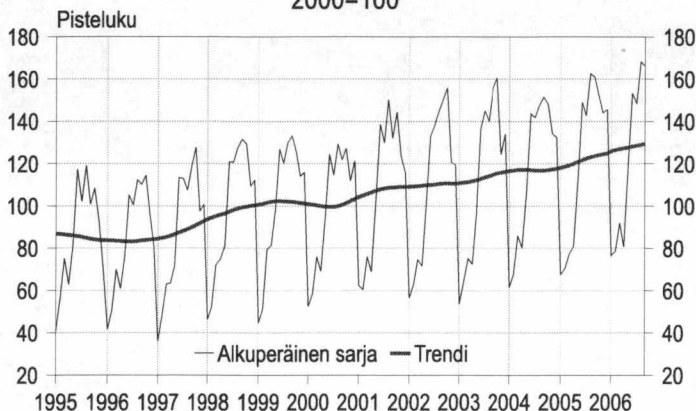
Laskennassa mukana olevien yritysten perusteella lasketaan toimialan vuosimuutosprosentti. Indeksisarjaa jatketaan tämän muutoksen avulla. Näin saadusta indeksisarjasta poistetaan hintojen muutoksen vaikutus deflatoimalla se maarakennuskustannusindeksillä.

¹⁾ Muutos on kolmen viimeisimmän kuukauden keskiarvon muutos edellisen vuoden vastaavasta ajankohdasta.

Maa- ja vesirakennusyritysten myynnin määräindeksi 2000=100



Maa- ja vesirakennusyritysten myynnin määräindeksi 2000=100

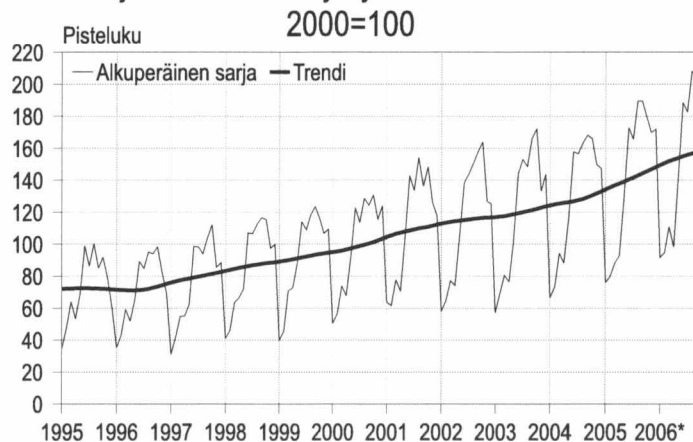


Maa- ja vesirakentamisen neljännesvuosittaiset myynnin määräindeksit julkaistaan Tilastokeskuksen Internet-sivulla osoitteessa: tilastokeskus.fi/rakentamisenliikevaihtoindexit, jossa ne löytyvät myös Excel-taulukoina.

Lähde: Tilastokeskus, Rakentamisen suhdanteet
Tiedustelut: Anja Räisänen (09) 17 341

MAA- JA VESIRAKENNUSYRITYSTEN LIIKEVAIHTO- JA PALKKASUMMAINDEKSIT

Maa- ja vesirakennusyritysten liikevaihtoindeksi

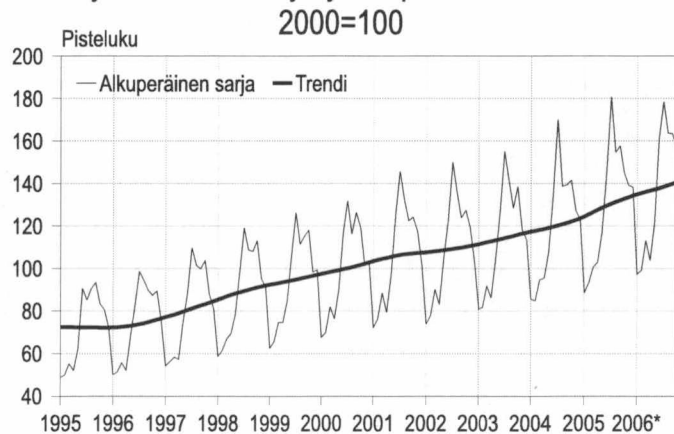


LIIKEVAIHTOINDEKSI 2000=100

	2005	muutos% ¹⁾	2006	muutos% ¹⁾
tammi	76,1	8,7	91,6	16,0
helmi	79,6	6,8	94,9	18,2
maalis	88,1	4,0	110,9	22,0
huhti	92,9	1,8	98,3	16,7
touko	129,9	3,9	144,3	13,7
kesä	172,8	9,1	188,5	9,0
heinä	165,6	8,7	182,6	10,1
elo	189,4	10,5	208,1	9,7
syys	189,6	11,6	205,5	9,5
loka	179,6	12,3		
marras	169,8	11,3		
joulu	171,9	12,5		
Koko vuosi	142,1	9,8		

Tarkasteltava muuttuja on kotimaan liikevaihto, joka muodostuu kotimaan arvonlisäveronalaisesta myynnistä.

Maa- ja vesirakennusyritysten palkkasummaindeksi



PALKKASUMMAINDEKSI 2000=100

	2005	muutos% ¹⁾	2006*	muutos% ¹⁾
tammi	88,6	3,7	97,4	10,6
helmi	93,4	5,0	99,1	9,7
maalis	100,7	5,2	113,1	9,5
huhti	103,0	3,5	103,8	6,4
touko	116,9	1,7	121,4	5,5
kesä	145,4	2,6	160,9	5,7
heinä	180,7	2,7	178,4	4,0
elo	154,6	3,7	163,6	4,6
syys	157,7	3,7	163,4	2,5
loka	144,8	5,5	156,8	5,8
marras	139,1	4,0		
joulu	138,2	5,9		
Koko vuosi	130,3	8,4		

Tarkasteltava muuttuja on ennakonpidätyksen alaiset palkat, joiden perusteella maksetaan työnantajan sosiaaliturvamaksua.

¹⁾ Muutos on kolmen viimeisimmän kuukauden keskiarvon muutos edellisen vuoden vastaavasta ajankohdasta.

Indeksien laskennassa käytetään verohallinnon aineistoja, joita Tilastokeskus itse täydentää.

Molempien indeksien sarjat löytyvät Excel-taulukoina myös Tilastokeskuksen Internet-sivuilta osoitteesta: tilastokeskus.fi/til/riv/index.html

Lähde: Tilastokeskus, Liiketoiminnan kuukausikuvaajat
Tiedustelut: Anja Räisänen (09) 17 341

MAARAKENNUSKUSTANNUSINDEKSI

MAARAKENNUSKUSTANNUSINDEKSI 2000=100

Kokonaisindeksi

	2005	2006
tammi	113,3	120,1
helmi	113,8	121,1
maalis	114,6	121,3
huhti	115,5	122,5
touko	115,9	123,3
kesä	116,5	123,6
heinä	116,7	123,7
elo	117,1	124,4
syys	118,4	124,2
loka	118,7	124,3
marras	118,5	
joulu	118,7	
Koko vuosi	116,5	



MAARAKENNUSKUSTANNUSINDEKSI 2000=100

Maarakennetyöt Päällystystyöt

	2005	2006	2005	2006
tammi	114,4	120,7	109,7	125,0
helmi	114,8	122,1	111,2	126,7
maalis	115,4	121,7	113,1	128,1
huhti	116,2	123,2	113,5	126,9
touko	116,8	124,2	115,2	128,5
kesä	117,9	124,4	116,1	128,1
heinä	117,8	124,6	117,4	126,9
elo	118,3	125,3	118,7	128,3
syys	119,5	125,0	120,9	127,6
loka	119,3	125,2	122,4	125,5
marras	119,1		121,7	
joulu	119,1		123,4	
Koko vuosi	117,4	116,9		



Lähde: Tilastokeskus, Maarakennuskustannusindeksi
Tiedustelut: Anja Lindqvist (09) 17 341

MAARAKENNUSALAN KONEKUSTANNUSINDEKSI

MAARAKENNUSALAN KONEKUSTANNUSINDEKSI 2000=100

Kokonaisindeksi

	2005	2006
tammi	110,2	117,6
helmi	110,7	118,4
maalis	112,8	120,0
huhti	113,9	121,3
touko	113,5	122,0
kesä	115,6	121,9
heinä	115,9	122,3
elo	116,5	123,4
syys	117,6	124,4
loka	118,5	121,2
marras	117,1	
joulu	116,9	
Koko vuosi	114,9	



Lähde: Tilastokeskus, Maarakennusalan ja metsäalan konekustannusindeksi
Tiedustelut: Anja Lindqvist (09) 17 341

RAKENNUSKUSTANNUSINDEKSI

Rakennuskustannusindeksi 2005=100
Maa- aineksen vuosimuutos



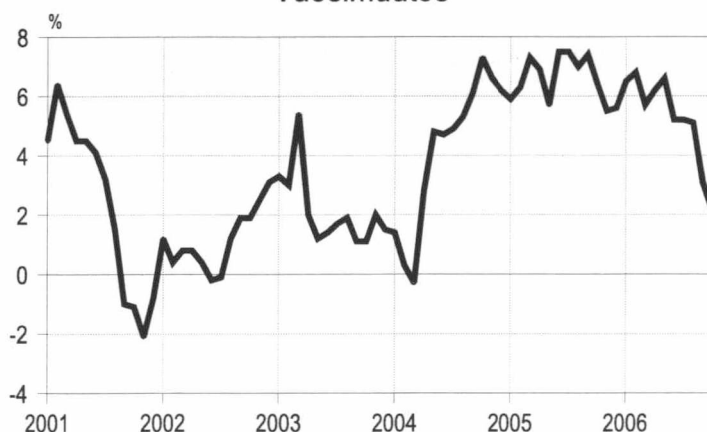
Lähde: Tilastokeskus, Rakennuskustannusindeksi
Tiedustelut: Soile Rönkkö (09) 17 341

RAKENNUSKUSTANNUSINDEKSI
2005=100
Maa-aines

	2005	2006
tammi	97,0	104,7
helmi	97,2	105,2
maalisk	97,7	106,6
huhti	97,9	106,3
touko	100,1	109,9
kesä	98,2	109,9
heinä	99,2	110,5
elo	101,1	109,9
syys	101,3	110,0
loka	101,6	112,6
marras	104,3	112,9
joulu	104,4	
Koko vuosi	100,0	

KUORMA-AUTOLIIKENTEN KUSTANNUSINDEKSI

Kuorma-autoliikenteen kustannusindeksi 2000=100
Vuosimuutos



Lähde: Tilastokeskus, Kuorma-autoliikenteen kustannusindeksi
Tiedustelut: Jenni Taskinen (09) 17 341

KUORMA-AUTOLIIKENTEN
KUSTANNUSINDEKSI 2000=100

	2005	2006
tammi	113,0	120,4
helmi	113,0	120,7
maalisk	116,4	123,0
huhti	116,3	123,4
touko	115,8	123,5
kesä	117,6	123,7
heinä	118,1	124,3
elo	118,8	124,9
syys	119,8	123,5
loka	121,3	123,8
marras	119,5	
joulu	119,2	
Koko vuosi	117,4	

MAA- JA VESIRAKENNUSALAN TYÖLLISYYS

MAA- JA VESIRAKENNUSALAN TYÖLLISET

Vuosi/neljännes	1000		
	henkeä	muutos%	
2004	I	28	16
	II	33	15
	III	37	9
	IV	34	-6
Koko vuoden ka.	33	0	
2005	I	31	0
	II	37	-3
	III	38	-2
	IV	36	6
Koko vuoden ka.	33	0	
2006	I	34	12
	II	37	0
	III	41	8

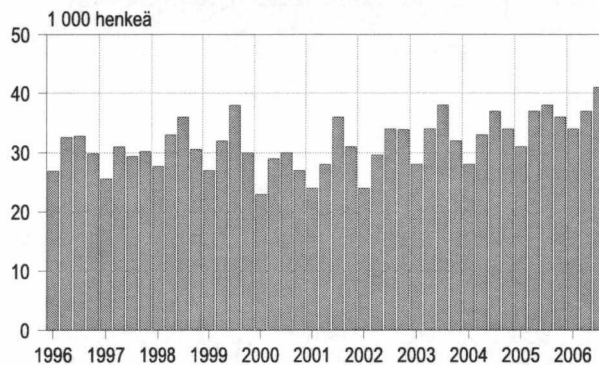
MAA- JA VESIRAKENNUSALAN TYÖTTÖMÄT

Vuosi/neljännes	henkeä		
	henkeä	muutos%	
2004	I	1 253	-2
	II	773	-7
	III	630	-1
	IV	987	4
Koko vuoden ka.	911	-5	
2005	I	1 264	1
	II	733	1
	III	618	-2
	IV	966	-2
Koko vuoden ka.	905	-1	
2006	I	1 278	1
	II	773	-1
	III	555	-10

MAA- JA VESIRAKENNUSALAN AVOIMET TYÖPAIKAT, lukumäärä

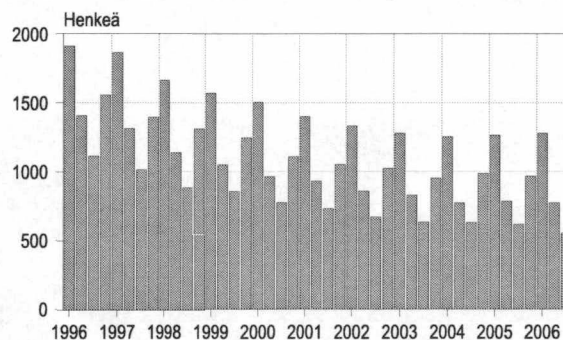
	2004	2005	2006
tammi	79	45	65
helmi	113	164	124
maalis	84	231	164
huhti	34	138	116
touko	55	81	111
kesä	61	44	120
heinä	62	49	86
elo	38	68	95
syys	40	56	95
loka	30	39	37
marras	36	19	
joulu	28	22	
Koko vuosi	660	956	

Maa- ja vesirakennusalan työlliset



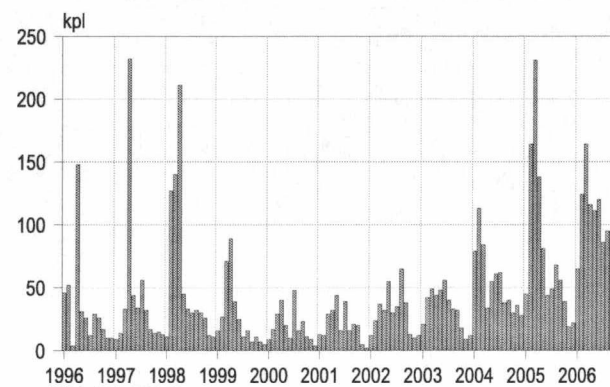
Lähde: Tilastokeskus

Maa- ja vesirakennusalan työttömät



Lähde: Työministeriö

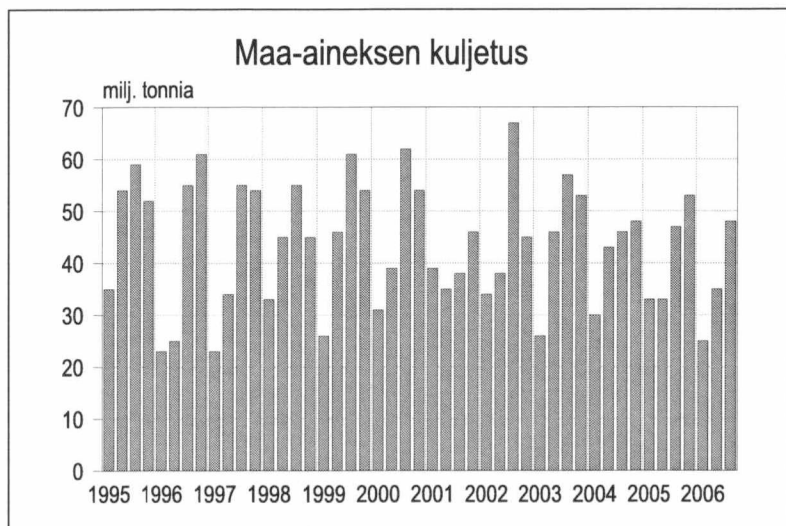
Maa- ja vesirakennusalan avoimet työpaikat



Lähde: Työministeriö

Lähde: Tilastokeskus, Työvoimatutkimus, Työministeriö
Tiedustelut: Tilastokeskus, Kalle Sinivuori (09) 17 341,
Työministeriö, Työnvälitystilasto 010 60 4001

MAA-AINEKSEN KULJETUS

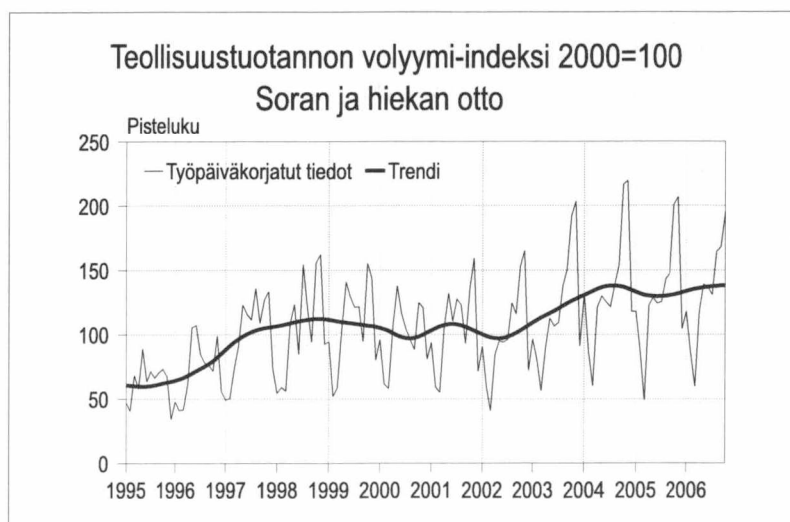


Lähde: Tilastokeskus, Tieliikenteen tavarankuljetustilasto
Tiedustelut: Sami Lahtinen (09) 17 341

MAA-AINEKSEN KULJETUS

Vuosi/nelj.	Tavaramäärä, milj. tonnia				
	I	II	III	IV	I-IV
1995	35	54	59	52	200
1996	23	25	55	61	164
1997	23	34	55	54	166
1998	33	45	55	45	177
1999	26	46	61	54	187
2000	31	39	62	54	186
2001	39	35	38	46	158
2002	34	38	67	45	184
2003	26	46	57	53	182
2004	30	43	46	48	167
2005	33	33	47	53	166
2006	25	35	48		

SORAN JA HIEKAN OTTO



Lähde: Tilastokeskus, Teollisuuden suhdanteet.
Tiedustelut: Pekka Hänninen (09) 17 341

TEOLLISUUSTUOTANNON VOLYYMI-INDEKSI 2000=100

	Sorän ja hiekan otto			
	Työpäiväkorjatut tiedot			
	2005	muutos	2006	muutos
		%		%
tamm	118,1	-10	117,7	0
helmi	87,9	2	85,5	-3
maal	49,0	-18	59,5	22
huhti	122,7	1	117,6	-4
touko	128,5	-1	138,9	8
kesä	124,6	-1	137,1	10
heinä	125,2	3	130,7	4
elo	143,1	3	164,4	15
syys	147,5	-4	168,0	14
loka	201,0	-7	195,0	-3
marras	207,5	-6		
joulu	104,1	-12		
Koko vuosi	129,93	-4		

KUNTIEN MAA- JA VESIRAKENTAMINEN

INVESTOINNIT KIINTEISIIN RAKENTEISIIN JA LAITTEISIIN

Yhteensä

	milj. €	osuus kaikista investoinneista, %
1996	541	29
1997 ¹⁾	528	30
1998	502	28
1999	533	29
2000	609	29
2001	682	30
2002	634	29
2003	639	28
2004	651	29
2005	639	31

Kiinteät rakenteet ja laitteet sisältävät mm. maarakenteiden eli katujen, teiden, pysäköintialueiden, siltojen sekä puistojen ja virkistysalueiden hankintamenot pl. maapohjan hankintamenot, vesirakenteiden eli patojen, kanavien ja altaiden hankintamenot, johtoverkostojen ja niiden laitteiden hankintamenot sekä muiden kiinteiden koneiden ja laitteiden hankintamenot, jotka eivät ole rakennuksen hankintamenoa. Myös vastaavien rakenteiden ja laitteiden perusparannusmenot.

INVESTOINNIT LIIKENNEVÄYLIIN (sisältyy kohtaan yhteensä)

	milj. €	osuus maa- ja vesirakennusinvestoinneista, %
1996	252	47
1997 ¹⁾	268	51
1998	251	50
1999	280	53
2000	306	50
2001	354	52
2002	364	57
2003	364	57
2004	372	57
2005	383	60

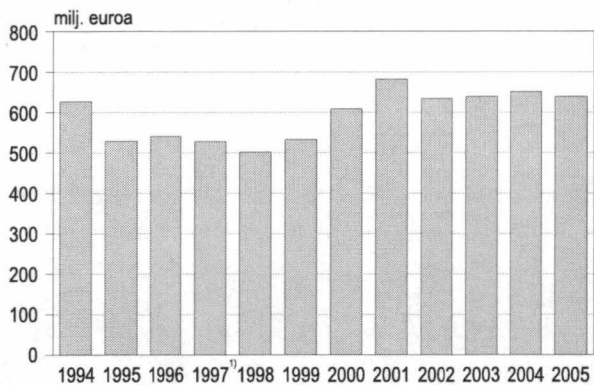
INVESTOINNIT VESIHUOLTOON (sisältyy kohtaan yhteensä)

	milj. €	osuus maa- ja vesirakennusinvestoinneista, %
1996	165	30
1997 ¹⁾	116	22
1998	110	22
1999	108	20
2000	132	22
2001	128	19
2002	106	17
2003	111	17
2004	121	19
2005	119	19

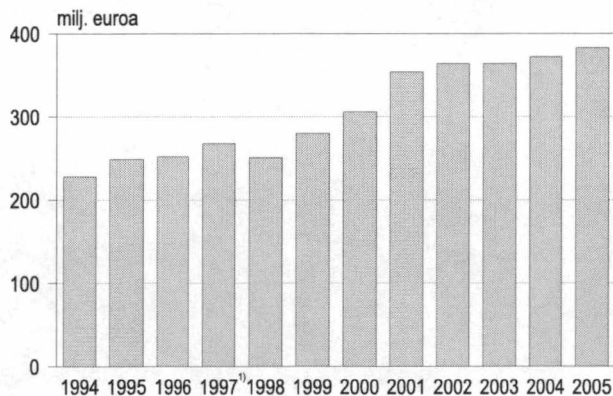
¹⁾ Vuodesta 1997 alkaen luvuissa ei ole mukana Ahvenanmaan tietoja.

Luvuissa ei ole mukana kirjainpidollisesti eriytettyjä liikelaitoksia.

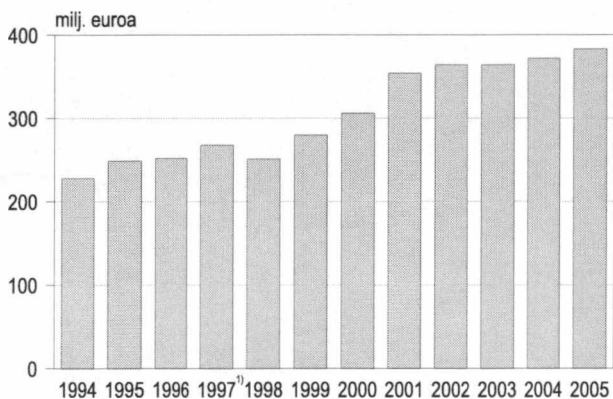
Kuntien investoinnit kiinteisiin rakenteisiin ja laitteisiin



Kuntien investoinnit liikenneväyliin



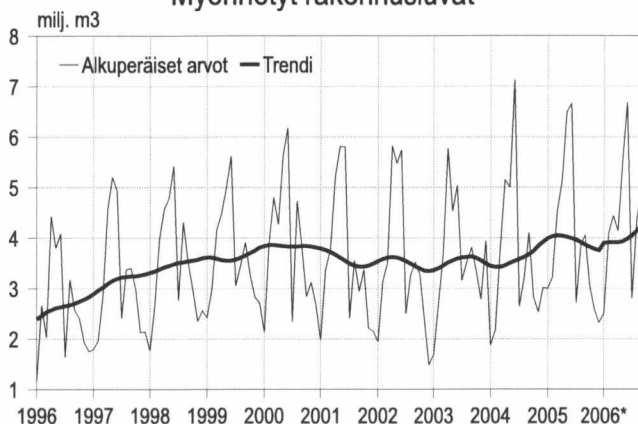
Kuntien investoinnit liikenneväyliin



Lähde: Tilastokeskus, Kuntien taloustilastot
Tiedustelut: Eriikka Peltonen (09) 17 341

TALONRAKENTAMINEN

Myönnetty rakennusluvut



MYÖNNETYT RAKENNUSLUVAT, milj. m³ Kaikki rakennukset

	2005	2006	muutos% ¹⁾
tammi	3,00	2,50	-16
helmi	3,22	4,10	29
maalis	4,54	4,44	0
huhti	5,15	4,14	-18
touko	6,49	5,55	-13
kesä	6,66	6,68	4
heinä	2,72	2,80	10
elo	3,87	4,37	21
syys	4,06	4,94	40
loka	3,05		
marras	2,58		
joulu	2,32		

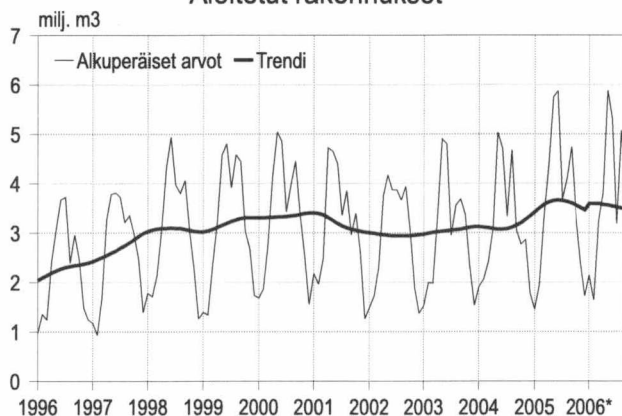
Koko vuosi 47,64

ALOITETUT RAKENNUKSET, milj. m³ Kaikki rakennukset

	2005	2006	muutos%
tammi	1,45	2,14	48
helmi	1,94	1,64	-15
maalis	3,29	3,25	-1
huhti	4,35	3,81	-12
touko	5,75	5,88	2
kesä	5,87	5,31	-10
heinä	3,68	3,18	-13
elo	4,11	5,07	23
syys	4,74	3,93	-17
loka	3,38		
marras	2,43		
joulu	1,72		

Koko vuosi 42,70

Aloitettut rakennukset



UUDISRAKENTAMINEN Rakennuksen käyttötarkoitus	Myönnetty rakennusluvut			Aloitettut rakennukset		
	2006* milj. m ³	2005	I-III neljännes 05/06 % 1)	2006* milj. m ³	2005	05/06 %
Kaikki rakennukset	39,51	39,68	4	34,20	35,17	-3
Asuinrakennukset	12,70	13,59	-3	12,58	11,91	6
Vapaa-ajan asuinrakennukset	1,18	1,15	7	1,01	0,96	5
Liike- ja toimistorakennukset	7,52	5,09	46	6,35	5,16	23
Liikenteen rakennukset	1,64	1,04	59	1,27	1,04	22
Julkiset palvelurakennukset	1,78	2,18	-16	1,66	1,77	-6
Teollisuus- ja varastorakennukset	8,96	10,70	-12	6,61	9,87	-33
Maatalousrakennukset	4,36	3,99	17	3,73	3,35	11
Muut rakennukset	3,00	2,98	5	2,26	2,14	6

¹⁾ Muutosprosentit on laskettu edellisen vuoden ennakkotietoihin vertaamalla.

Lähde: Tilastokeskus, Rakennus- ja asuntotuotanto
Tiedustelut: Paula Salminen (09) 17 341

MAA- JA VESIRAKENNUSALAN ALOITTANEET JA LOPETTANEET YRITYKSET

ALOITTANEET MAA- JA VESIRAKENNUSALAN YRITYKSET

Vuosi	Katumaakunta	kpl
1999		490
2000		515
2001		433
2002		474
2003		490
2004		565
2005		617
2005	I	174
	II	228
	III	114
	IV	101
2006	I	162
	II	211

31.3.2006 oli toimivia yrityksiä 7 908 kpl

LOPETTANEET MAA- JA VESIRAKENNUSALAN YRITYKSET

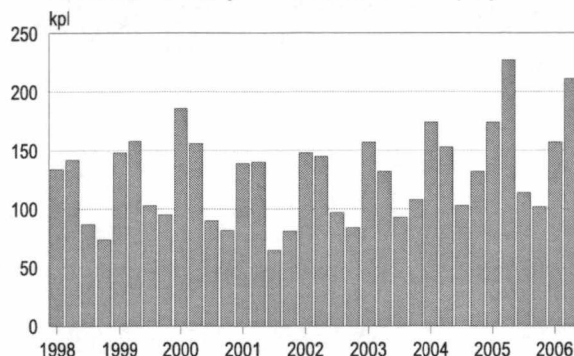
Vuosi	Katumaakunta	kpl
1999		405
2000		400
2001		450
2002		399
2003		400
2004		419
2005		427
2005	I	78
	II	88
	III	69
	IV	192
2006	I	69

Aloittamis- ja lopettamistieto on hallinnollinen.
Yritys merkitään aloittaneeksi, kun yrityksestä tulee työnantaja tai kun se tulee arvonlisäverovelvolliseksi. Vastaavasti yritys katsotaan lopettaneeksi, kun se lakkaa toimimasta sekä työnantajana että arvonlisäverovelvollisena yksikkönä.

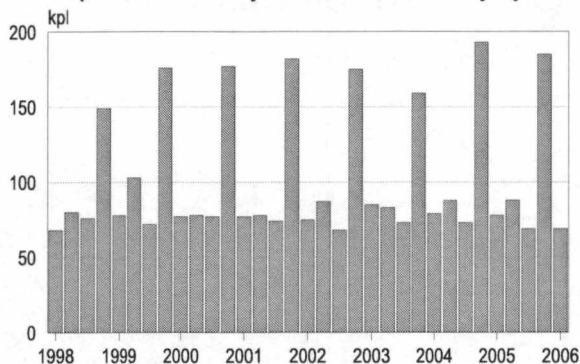
MAA- JA VESIRAKENNUSALAN YRITYSTEN VIREILLE PANNUT KONKURSSIT, kpl

Vuosi	Katumaakunta	kpl
1999		65
2000		58
2001		62
2002		64
2003		64
2004		49
2005		40
2005	I	17
	II	6
	III	12
	IV	5
2006	I	15
	II	25
	III	12

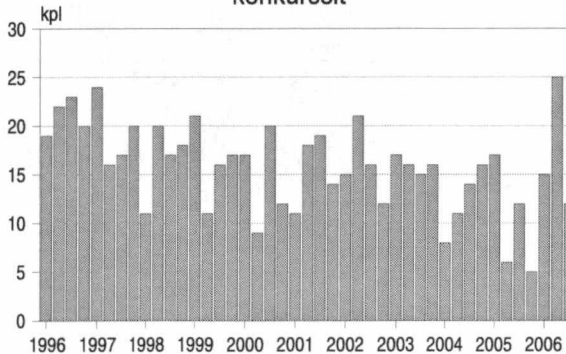
Aloittaneet maa- ja vesirakennusalan yritykset



Lopettaneet maa- ja vesirakennusalan yritykset



Maa- ja vesirakennusalan yritysten vireille pannut konkurssit



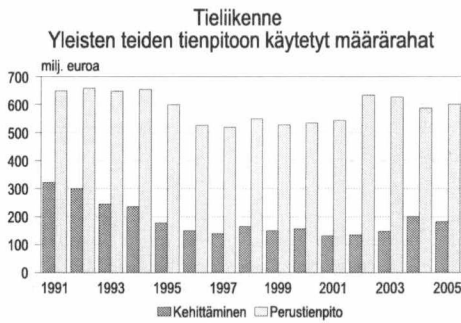
Lähde: Tilastokeskus, Yritystietopalvelu ja Oikeus

Tiedustelu: YTP Marketta Kaskirinne-Salo ja konkurssit Kimmo Moisio (09) 17 341

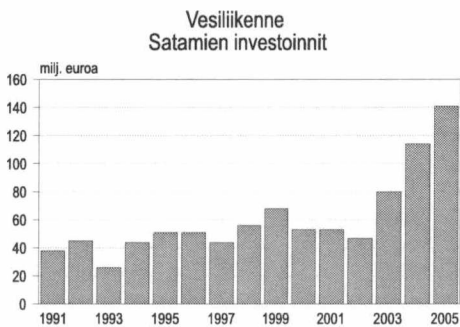
LIKENNETILASTOLLISIA VUOSITietoja



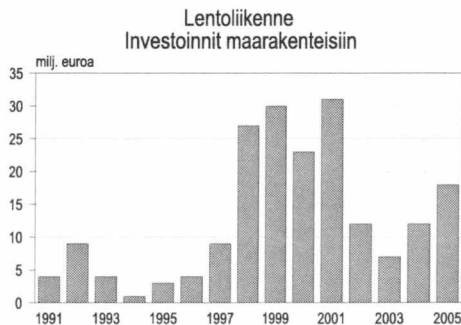
Lähde: Ratahallintokeskus, VR-Yhtymä Oy



Lähde: Tielaitos



Lähde: Satamaliitto



Lähde: Ilmailulaitos

Kaikki tiedot poimittu Liikennetilastollisesta vuosikirjasta 2005

RAUTATIELIIKENNE

	Infrastruktuuri-investoinnit milj. €	Ylläpitokustannukset milj. €
1996	192	114
1997	224	117
1998	254	113
1999	264	113
2000	233	115
2001	204	125
2002	225	135
2003	275	137
2004	328	155
2005	281	156

TIELIIKENNE

Yleisten teiden tienpitoon käytetyt määrärahat

	Kehittäminen milj. €	Perustienpito milj. €
1996	150	526
1997	140	519
1998	165	549
1999	151	527
2000	157	534
2001	132	543
2002	136	634
2003	148	627
2004	201	587
2005	183	600

VESILIIKENNE

Satamaliittoon kuuluvien satamien investoinnit

	milj. €
1996	51
1997	44
1998	56
1999	68
2000	53
2001	53
2002	47
2003	80
2004	114
2005	141

LENTOLIIKENNE

Investoinnit maarakenteisiin

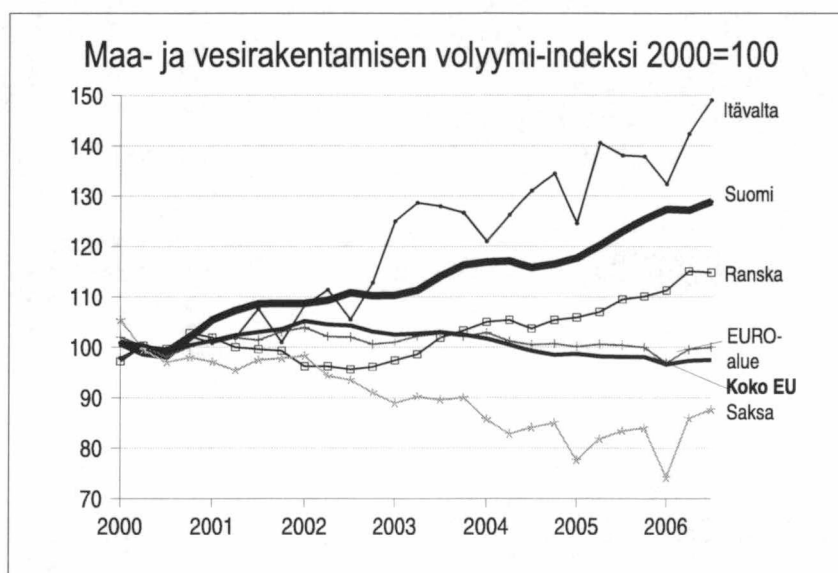
	milj. €
1996	4
1997	9
1998	27
1999	30
2000	23
2001	31
2002	12
2003	7
2004	12
2005	18

KANSAINVÄLISTÄ VERTAILUA

MAA- JA VESIRAKENTAMISEN VOLYYMI-INDEKSI 2000 = 100

Kausitasoitettut sarjat

		Koko EU	EURO-alue	Saksa	Espanja	Ranska	Luxemburg	Itävalta	Suomi
2001	I	101,2	101,5	96,7	108,7	101,9	93,3	101,1	105,4
	II	102,4	101,9	95,3	109,6	100,0	94,2	101,9	107,3
	III	103,1	101,6	97,5	107,9	99,6	99,9	107,3	108,6
	IV	103,7	103,1	97,2	114,6	99,4	101,3	100,8	108,7
2002	I	104,9	103,5	97,1	113,0	96,2	104,2	108,9	108,6
	II	104,3	101,9	94,1	114,1	96,1	104,3	111,4	109,3
	III	104,0	101,7	93,1	115,8	95,6	98,9	105,2	110,8
	IV	102,9	100,3	89,4	112,4	96,1	101,2	112,2	110,2
2003	I	102,3	100,6	88,7	114,1	97,4	103,7	126,0	110,3
	II	102,5	101,9	90,3	118,1	98,5	105,2	128,6	111,2
	III	102,4	101,9	89,1	117,9	101,9	106,7	127,5	114,1
	IV	101,9	101,4	87,9	118,3	103,3	104,9	126,1	116,3
2004	I	101,1	102,2	86,6	122,6	105,0	100,3	122,3	116,9
	II	99,7	99,9	82,7	116,2	105,2	90,5	126,0	117,1
	III	98,4	99,2	83,5	115,5	103,9	88,3	130,5	115,8
	IV	97,8	99,8	84,1	118,3	105,4	81,0	133,9	116,4
2005	I	97,8	99,2	77,6	127,2	106,1	80,9	123,0	117,5
	II	96,9	98,5	81,3	116,1	106,6	83,7	142,3	120,9
	III	97,1	98,9	82,8	111,9	109,8	82,0	137,0	123,5
	IV	97,3	98,8	83,3	113,6	110,3	84,6	138,7	124,8
2006	I	96,47	97,1	75,7	96,7	111,5	82,1	136,1	126,2
	II	97,34	99,6	85,9	101,6	115,1	83,4	142,4	127,2*
	III	97,49	100,0	87,6	101,3	114,8	84,6	149,1	128,9*



Lähde: Eurostat

YRITYSTEN SUHDANTEET TEOLLISUUS JA RAKENTAMINEN

Rakentaminen ja asuminen vuosikirja ilmestyi 2.12.2006

- Vuosikirjaan koottu keskeisimmät tilastotiedot rakentamisesta ja asumisesta
- Hakuteokseksi ja käsikirjaksi ammattikäyttöön tai yleistiedon lähteeksi
- Kirjassa esitetyt taulukot ja kuviot saatavissa myös Rakentaminen ja asuminen verkkopalvelusta
- Tutustu verkkopalveluun Tilastokeskuksen Internetsivuilla osoitteessa: www.tilastokeskus.fi/rakas
- Vuosikirja kestopainoksena 63 €, verkkopalvelu alkaen 95 € sisältäen painetun julkaisun.

Lisätietoja:

Soile Rönkkö (09) 1734 2232
rakennus.suhdanne@tilastokeskus.fi

Postitus
1 lk kirje

Port Payé
Finlande
126676

Suomen
Posti Oyj

Rakentaminen 2006
Byggandet
Construction

Myynti

Tilastokeskus, markkinointipalvelut
PL 4C
00022 TILASTOKESKUS
Puh. (09) 1734 2011
Fax (09) 1734 2500
myynti@tilastokeskus.fi
www.tilastokeskus.fi

Käyntiosoite

Työpajakatu 13
00580 Helsinki

ISSN 1456-8152/Maa- ja vesirakentaminen ja suhdanteet (print)
ISSN 1795-4541/Maa- ja vesirakentaminen ja suhdanteet (pdf)

Tuotenumero 3191 (print)

Tuotenumero 3192 (pdf)

AE