

F1 3.3

09-07-2006

TALONRAKENTAMINEN JA SUHDANTEET

Tammikuu 2006

HelmiKuu

Rakentaminen 2006

Lisätietoja: Anja Räisänen
Vastaava tilastojohtaja: Hannele Orjala

TILASTOKIRJASTO



136 008 1576

TALONRAKENTAMINEN JA SUHDANTEET

Hyvä lukija

Julkaisu sisältää talonrakennusalan tuoreimmat tilastotiedot suhdanteiden seurantaan varten.

Julkaisu ilmestyy Rakentaminen sarjassa.

Lisätietoja:

Anja Räisänen (09) 1734 2230
tai ko. sivun alalaidassa mainittu henkilö

Vuosikertahinta 66 euroa.
Kestotilauksena 61 euroa.
Ilmestyy 11 kertaa vuodessa.

© 2006 Tilastokeskus

Julkaisun tiedot vapaasti lainattavissa.
Lainattaessa mainittava ko. tiedon kohdalla ilmoitettu lähde.

ISSN 0784-8390/Rakentaminen
ISSN 1238-7142/Talonrakentaminen ja Suhdanteet

Rakentaminen 2006
Byggbandet
Construction

SVT
Suomen virallinen tilasto
Finlands officiella statistik
Official Statistics of Finland

sähköposti:
rakennus.suhdanne@tilastokeskus.fi

<u>Uudisrakentaminen, työllisyys ja hintaindeksit muutosprosentteineen</u>	3
<u>Uudisrakentaminen</u>	4
<u>Uudisrakentamisen volyyymi-indeksi</u>	5
<u>Korjausrakentaminen</u>	7
<u>Myönnettyt rakennusluvut</u>	8
<u>Rakennustarvikkeiden kauppa</u>	10
<u>Talonrakennusyriytysten liikevaihto- ja palkkasummaindeksit</u>	11
<u>Talonrakennusalan työllisyys</u>	12
<u>Rakennuskustannusindeksi</u>	13
<u>Asuntojen ostoaikomukset, hinnat ja asuntolainan korko</u>	14
<i>Väestörekisterikeskuksen liite:</i> <u>Uusimmat suuret rakennuskohteet</u>	15

Trendi kuvaa sarjan pitkän ajan suhdannevaihtelua.

Kausitasoitettut aikasarjat tuotetaan TRAMO/SEATS-menetelmällä. Eurostatin suosittama menetelmän vaihto parantaa kausitasoitettujen tietojen laatua ja kansainvälistä vertailtavuutta. Menetelmä poistaa kausivaihtelun vaikutukset tehokkaasti.

Julkaisussa tähdellä * merkityt ovat ennakkotietoja.

UUDISRAKENTAMINEN, TYÖLLISYYS JA HINTAINDEKSIT MUUTOSPROSENTTEINEEN

UUDISRAKENTAMINEN

2004		2005*										
marras	joulu	tammi	helmi	maalis	huhti	touko	kesä	heinä	elo	syys	loka	marras
2,53	3,01	2,99	3,19	4,52	5,09	6,43	6,55	2,59	3,81	3,85	2,90	2,42
-9	-24	61	49	21	1	31	-5	2	23	5	8	9
2 043	2 153	1 400	2 483	4 252	4 773	4 904	4 064	1 936	2 963	3 400	2 351	2 256
2,86	1,78	1,33	1,89	3,20	4,41	5,28	5,42	3,72	3,64	4,49		
24	16	-30	-8	32	42	5	15	12	-22	47		
2 313	1 457	1 113	1 701	2 152	3 518	5 364	4 391	2 250	3 534	2 807		
108,1	98,2	94,9	86,3	80,9	81,5	89,8	102,3	111,7	121,5	128,3	129,9	127,1
2,4	2,3	-0,1	0,7	0,1	1,9	3,5	5,7	8,2	10,4	12,6	15,4	17,6

Myönnetty rakennusluvat, milj. m³
Muutos-% edellisen vuoden vastaavasta kuukaudesta ¹⁾

Myönnetty rakennusluvat asunnoille, kpl

Aloitettujen rakennukset, milj. m³ ks. sivu 4
Muutos-% edellisen vuoden vastaavasta kuukaudesta

Aloitettujen asunnot, kpl

Uudisrakentamisen volyyymi-indeksi 2000=100
Muutos-% edellisen vuoden vastaavasta kuukaudesta.

TYÖLLISYYS

2004		2005										
joulu	tammi	helmi	maalis	huhti	touko	kesä	heinä	elo	syys	loka	marras	joulu
115	110	109	113	117	116	132	138	127	132	126	115	132
-1	-8	11	5	6	2	6	10	10	13	2	5	15
18	19	19	19	17	15	14	15	14	14	15	16	17
-4	-3	-3	-1	-2	-3	-3	-3	-3	-4	-4	-5	-7
972	1 116	1 392	1 544	2 039	1 824	2 095	1 702	1 951	1 757	1 511	1 369	1 975
124	90	108	48	49	29	70	30	27	36	7	15	103

Talonrakennusalan työlliset, 1000 henkeä
Muutos-% edellisen vuoden vastaavasta kuukaudesta

Talonrakennusalan työttömät, 1000 henkeä
Muutos-% edellisen vuoden vastaavasta kuukaudesta (Lähde: Työministeriö)

Talonrakennusalan avoimet työpaikat, kpl
Muutos-% edellisen vuoden vastaavasta kuukaudesta (Lähde: Työministeriö)

HINTA- JA KUSTANNUSINDEKSIT

2004		2005										
joulu	tammi	helmi	maalis	huhti	touko	kesä	heinä	elo	syys	loka	marras	joulu
109,3	109,8	110,1	110,7	111,7	111,9	112,0	112,2	112,3	112,5	112,1	112,2	112,7
3,8	4,0	4,2	4,0	4,4	4,3	3,8	3,7	3,4	3,5	2,8	2,7	3,1
105,7	105,0	105,6	106,0	106,3	106,0	106,3	106,0	106,3	106,9	106,8	106,5	106,6
0,4	0,2	0,2	1,0	1,2	0,8	1,1	1,0	1,0	1,2	0,8	0,9	1,0

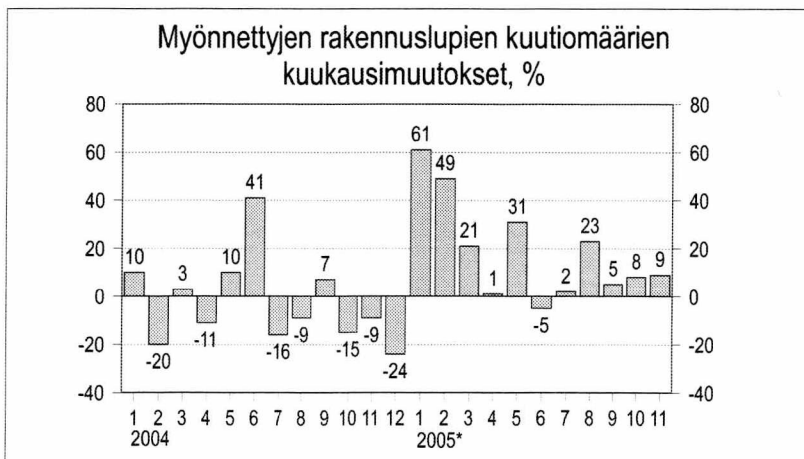
Rakennuskustannusindeksi 2000=100
Muutos-% edellisen vuoden vastaavasta kuukaudesta

Kuluttajahintaindeksi 2000=100
Muutos-% edellisen vuoden vastaavasta kuukaudesta

2004				2005*			
I nelj.	II nelj.	III nelj.	IV nelj.	I nelj.	II nelj.	III nelj.	IV nelj.
119,6	122,4	122,5	123,2	124,8	128,3	130,8	133,4
8,3	8,7	6,6	5,8	4,4	4,8	6,8	8,2

Asuntojen hintaindeksit 2000=100

Asunnot yhteensä
Muutos-% edellisen vuoden vastaavasta neljänneksestä



¹⁾ Myönnettyjen rakennuslupien kuutiomäärien muutosprosentit lasketaan edellisen vuoden vastaavan ajankohdan ennakkotiedoista.

UUDISRAKENTAMINEN

UUDISRAKENTAMINEN, milj. m³

	Myönnetyt rakennusluvut		Aloitettut rakennukset ¹⁾	
	2004	2005*	2004	2005*
Koko maa				
tammi	1,87	2,99	1,91	1,33
helmi	2,17	3,19	2,06	1,89
maalisk	3,80	4,52	2,42	3,20
huhti	5,15	5,09	3,11	4,41
touko	5,00	6,43	5,03	5,28
kesä	7,13	6,55	4,71	5,42
heinä	2,64	2,59	3,33	3,72
elo	3,21	3,81	4,67	3,64
syys	4,10	3,85	3,05	4,49
loka	2,83	2,90	2,77	
marras	2,53	2,42	2,86	
joulu	3,01		1,78	

Koko vuosi 43,44 37,69

1) Aloitusten kuukausiarvot julkaistaan neljänneksittäin.

ASUNNOILLE MYÖNNETYT RAKENNUKSELUVAT

Koko maa	Asunnot, kpl	
	2004	2005*
tammi	1 874	1 400
helmi	1 942	2 483
maalisk	3 505	4 252
huhti	3 847	4 773
touko	4 046	4 904
kesä	4 837	4 064
heinä	2 620	1 936
elo	2 723	2 963
syys	3 098	3 400
loka	2 358	2 351
marras	2 043	2 256
joulu	2 153	

Koko vuosi 35 046

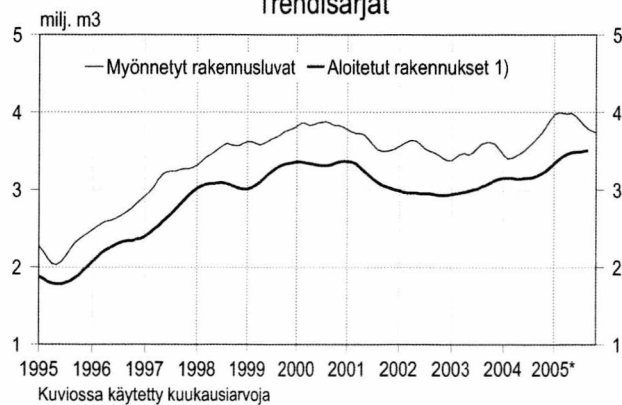
MYÖNNETYT RAKENNUKSELUVAT, 1 000m³

Pääkaupunkiseutu	2004	2005*
	tammi	365
helmi	451	823
maalisk	396	640
huhti	679	687
touko	530	378
kesä	1 077	1 171
heinä	315	117
elo	487	409
syys	346	736
loka	343	303
marras	384	583
joulu	358	

Koko vuosi 5 729

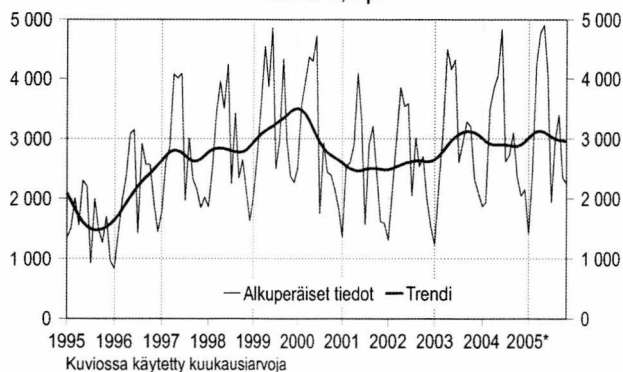
* ennakkotieto

Trendisarjat



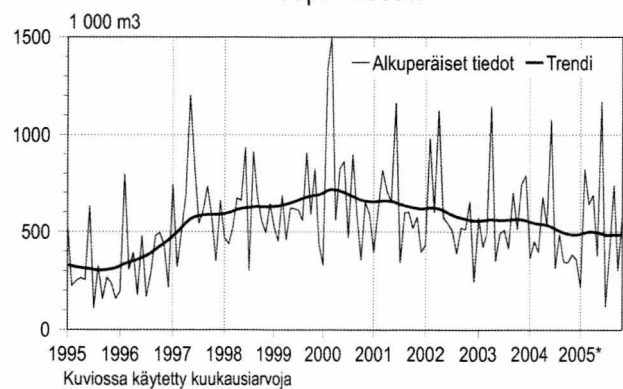
Uudisrakentaminen

Asunnot, kpl



Myönnetyt rakennusluvut

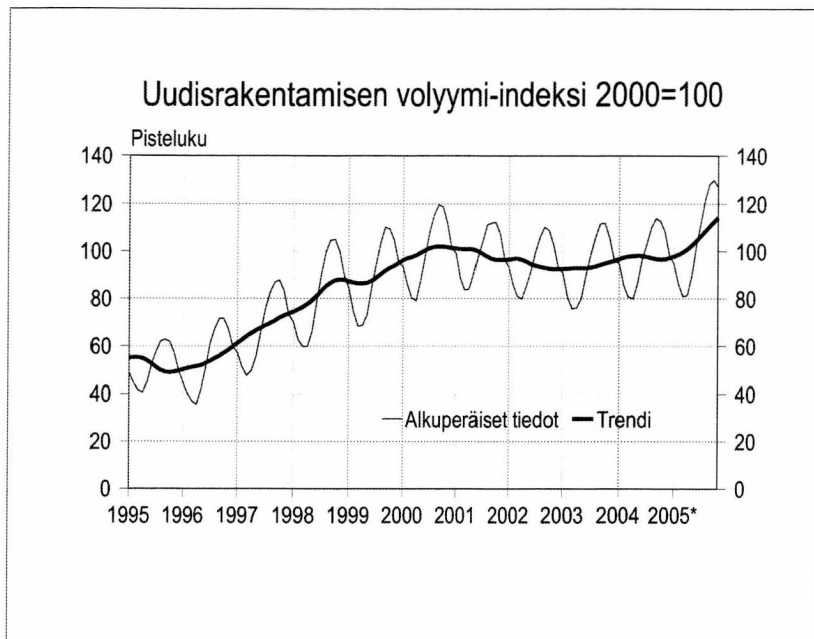
Pääkaupunkiseutu



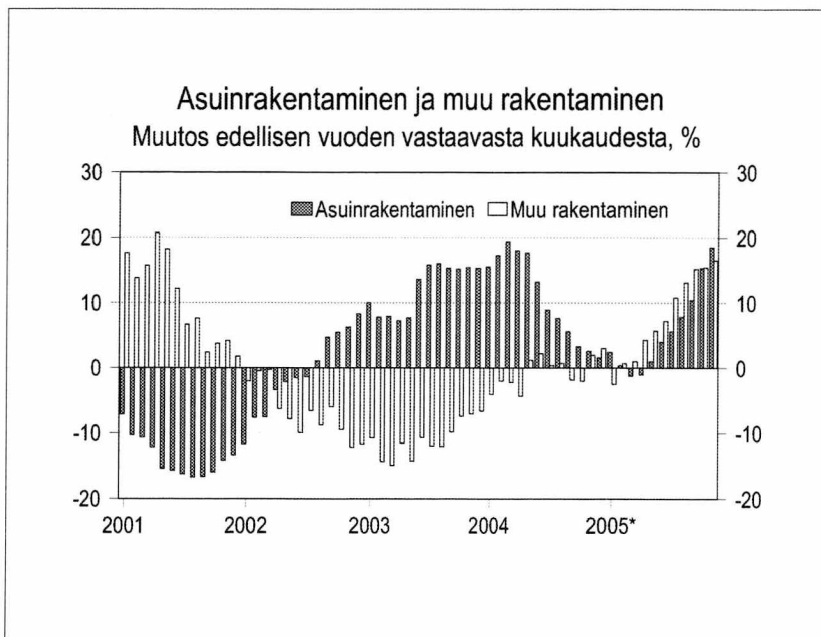
Myönnetyt rakennusluvut

Lähde: Tilastokeskus, Rakennus- ja asuntotuotanto
Tiedustelut: Paula Salminen (09) 17 341

UUDISRAKENTAMISEN VOLYYMI- INDEKSI 2000 = 100



Uudisrakentamisen volyyymi-indeksi 2000=100



Uudisrakentamisen volyyymi-indeksi 2000=100

Uudisrakentamisen volyyymi-indeksi 2000=100 kuvaa talonrakentamisen määrän kehitystä vuoden 2000 hintatasossa. Talonrakentamiseen sisältyvät uudisrakentaminen ja olemassa olevien rakennusten laajennukset. Korjausrakentaminen ja uudelleen rakentamiseen verrattavissa olevat muutokset eivät sisälly uudisrakentamisen volyyymi-indeksiin.

Volyyymi-indeksin avulla voidaan tarkastella rakennustyömaalla syntyvän uudisrakennustuotannon arvon muutoksia kuukausittain. Uudisrakentaminen on tilastoissa jaettu talotyyppin ja pääasiallisen rakentajan mukaan. Liiketaloudellisessa rakentamisessa rakentajana on yleensä rakennusliike tai jokin muu ulkopuolinen ammattirakentaja. Omatoimisessa rakentamisessa vain osan tekee ammattirakentaja.

Vuoden 2005 lopulliset tiedot julkaistaan 2006 kesäkuussa. Siihen saakka vuoden 2005 tiedot ovat ennakkollisia. Aina samalla kun tuoreimmat tiedot julkaistaan, korjataan aiempia ennakkotietoja.

Katsaus uudisrakentamisen volyyymi-indeksin kehitykseen löytyy neljännesvuosittain Tilastokeskuksen Internet-sivuilta: tilastokeskus.fi/til/urvoli

UUDISRAKENTAMISEN VOLYYMI- INDEKSI 2000 = 100

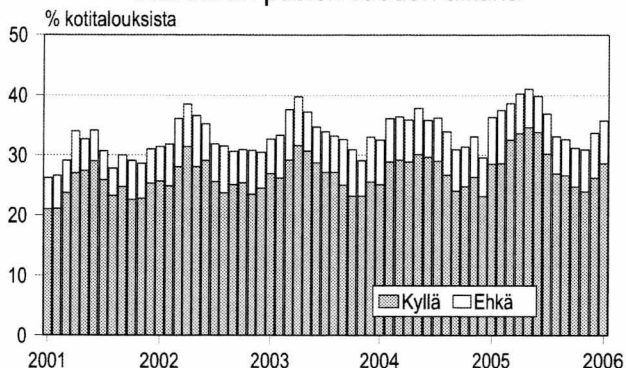
	Koko rakentaminen			Asuinrakentaminen			Muu rakentaminen			Koko rakentamisen yhteensä Muutosprosentti	
	Yhteensä	Liike-taloudelli-nen raken-taminen	Oma-toiminen raken-taminen	Yhteensä	Liike-taloudelli-nen raken-taminen	Oma-toiminen raken-taminen	Yhteensä	Liike-taloudelli-nen raken-taminen	Oma-toiminen raken-taminen		
2000	100,0	100,0	100,0	100,0	100,0	100,0	100,0	100,0	100,0		
2001	99,0	101,5	94,1	86,1	83,6	89,2	109,7	112,8	100,9	-1,0	
2002	94,7	92,9	98,1	85,8	80,2	92,9	102,1	100,8	105,4	-4,3	
2003	93,6	86,3	107,6	96,9	84,6	112,2	91,0	87,3	101,2	-1,2	
2004	97,6	89,8	112,4	106,2	94,1	121,4	90,5	87,2	99,8	4,3	
2004	VII	103,2	89,8	128,6	111,6	95,9	131,3	96,2	86,0	124,8	4,5
	VIII	110,1	94,5	139,6	123,8	103,5	149,4	98,7	88,9	126,0	4,1
	IX	113,9	96,6	146,8	130,9	106,1	162,1	99,7	90,6	125,4	2,0
	X	112,6	95,7	144,8	129,8	103,4	163,0	98,4	90,9	119,4	0,7
	XI	108,1	95,0	132,9	122,4	99,7	151,0	96,2	92,1	107,7	2,4
	XII	98,2	90,6	112,6	108,2	92,9	127,5	89,9	89,2	91,9	2,3
2005*	I	94,9	90,2	103,9	104,6	95,0	116,6	86,9	87,2	86,2	-0,1
	II	86,3	85,5	87,8	90,7	86,3	96,2	82,6	85,0	76,0	0,7
	III	80,9	82,9	77,0	82,1	81,8	82,5	79,8	83,5	69,4	0,1
	IV	81,5	82,5	79,6	81,2	79,6	83,1	81,7	84,2	74,6	1,9
	V	89,8	86,7	95,6	90,0	84,8	96,6	89,6	87,9	94,4	3,5
	VI	102,3	92,9	120,0	104,9	93,5	119,3	100,1	92,6	121,1	5,7
	VII	111,7	96,1	141,5	117,9	96,3	145,1	106,6	95,9	136,4	8,2
	VIII	121,5	102,5	157,6	133,4	105,6	168,5	111,6	100,5	142,6	10,4
	IX	128,3	107,6	167,8	144,5	112,8	184,6	114,9	104,3	144,5	12,6
	X	129,9	109,0	169,7	149,6	116,6	191,0	113,6	104,2	140,0	15,4
	XI	127,1	110,1	159,4	145,1	116,9	180,6	112,1	105,8	130,0	17,6

	Kaikki rakennukset	Asuin-rakennukset	Liike- ja toimisto-rakennukset	Julkiset palvelu-rakennukset	Teollisuus- ja varasto-rakennukset	Teollisuus-rakennukset	Maatalous-rakennukset	
2000	100,0	100,0	100,0	100,0	100,0	100,0	100,0	
2001	99,0	86,1	103,4	112,0	124,8	126,6	101,2	
2002	94,7	85,8	83,0	129,5	109,0	108,0	107,1	
2003	93,6	96,9	80,6	117,2	81,1	72,4	96,2	
2004	97,6	106,2	81,7	107,9	86,7	74,9	81,9	
2004	VII	103,2	111,6	77,6	110,6	88,5	75,3	89,3
	VIII	110,1	123,8	83,5	110,6	83,7	74,6	104,5
	IX	113,9	130,9	85,8	114,9	82,7	73,6	111,2
	X	112,6	129,8	85,5	113,4	85,6	75,3	109,4
	XI	108,1	122,4	83,7	108,1	94,6	83,3	100,0
	XII	98,2	108,2	80,8	106,8	92,3	81,9	84,3
2005*	I	94,9	104,6	79,2	104,1	92,6	83,7	79,1
	II	86,3	90,7	80,3	102,2	87,3	81,4	65,7
	III	80,9	82,1	77,2	98,8	89,7	78,9	51,4
	IV	81,5	81,2	78,4	99,4	89,3	77,9	51,2
	V	89,8	90,0	80,0	99,5	96,7	84,1	64,4
	VI	102,3	104,9	87,3	99,0	99,1	86,9	90,1
	VII	111,7	117,9	90,0	98,4	103,2	88,4	111,0
	VIII	121,5	133,4	91,4	98,9	111,1	92,7	127,4
	IX	128,3	144,5	90,7	99,5	121,6	103,1	140,4
	X	129,9	149,6	90,0	98,4	123,1	105,2	142,1
	XI	127,1	145,1	91,6	102,4	124,7	108,5	133,3

* ennakkotieto

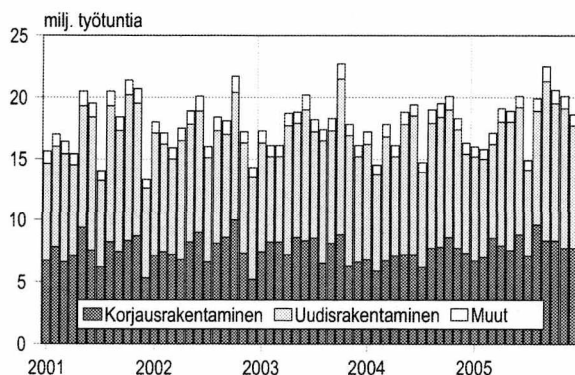
KORJAUSRAKENTAMINEN

Asunnon korjausaikomukset seuraavan puolen vuoden aikana



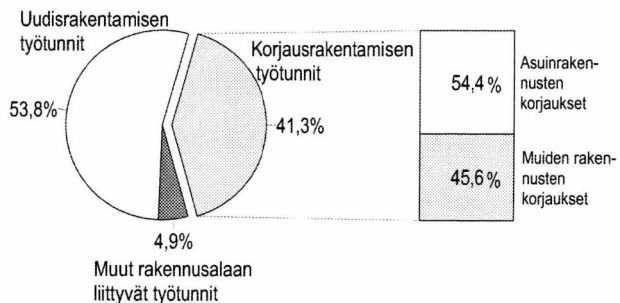
Kuluttajabarometri

Talonrakennusalan ammattirakentajien työtunnit



Työvoimatutkimus

Talonrakennusalan ammattirakentajien työtuntien jakauma joulukuussa 2005



Työvoimatutkimus

Lähde: Tilastokeskus, Kuluttajabarometri ja Teollisuus ja rakentaminen
Tiedustelut: Pertti Kangassalo ja Kaj Isaksson (09) 17 341

KOTITALOUKSIEN ASUNNON KORJAUS- JA PERUSKORJAUSAIKOMUKSET, Prosenttia kotitalouksista

	ASUNNON KORJAUS		PERUSKORJAUS	
	kyllä	ehkä	kyllä	ehkä
2005				
tamm	25,1	7,4	10,5	5,0
helmi	28,9	7,2	12,2	6,5
maal	29,2	7,2	10,6	5,2
huhti	28,9	7,0	10,6	6,6
touko	30,1	7,7	11,3	5,6
kesä	29,7	6,1	12,0	4,2
heinä	29,0	7,2	9,4	5,1
elo	26,7	7,2	10,9	6,9
syys	24,0	6,9	8,5	5,6
loka	24,8	6,6	11,1	6,1
marras	23,9	7,0	12,9	6,0
joulu	26,2	7,5	13,6	7,3

2006				
tamm	28,6	7,1	14,9	6,1

Asunnon korjaus suunnittelujakso 6 kk
Asunnon peruskorjaus suunnittelujakso 12 kk

Peruskorjaus:

lämmitysjärjestelmän korjaus tai uusiminen, kylpyhuone-, WC- tai saunaremontti

TALONRAKENNUSALAN AMMATTIRAKENTAJIEN TYÖTUNNIT, milj. tuntia

	Uudisrakentaminen	Korjausrakentaminen	Muu	Yhteensä
2004				
joulu	8,1	7,3	0,9	16,3
2005				
tamm	8,5	6,7	0,8	16,0
helmi	8,0	7,0	0,8	15,8
maal	7,7	8,5	0,9	17,1
huhti	10,1	7,9	1,1	19,0
touko	10,5	7,5	0,9	18,9
kesä	10,4	8,8	0,9	20,1
heinä	7,0	7,1	0,8	14,9
elo	9,3	9,6	1,0	19,9
syys	13,0	8,3	1,2	22,5
loka	11,2	8,3	1,1	20,6
marras	11,4	7,7	1,0	20,1
joulu	10,0	7,7	0,9	18,6

Tiedot perustuvat Työvoimatutkimukseen.

MYÖNNETYT RAKENNUSLUVAT

KAIKKI RAKENNUKSET

Myönnetty rakennusluvat, alkuperäiset arvot, 1 000 m³

	2004	2005*
tammi	1 865	2 995
helmi	2 167	3 188
maalis	3 797	4 515
huhti	5 154	5 089
touko	4 999	6 426
kesä	7 131	6 548
heinä	2 640	2 593
elo	3 214	3 810
syys	4 100	3 847
loka	2 831	2 904
marras	2 532	2 424
joulu	3 014	
Koko vuosi	43 444	

ASUINRAKENNUKSET

Myönnetty rakennusluvat, alkuperäiset arvot, 1 000 m³

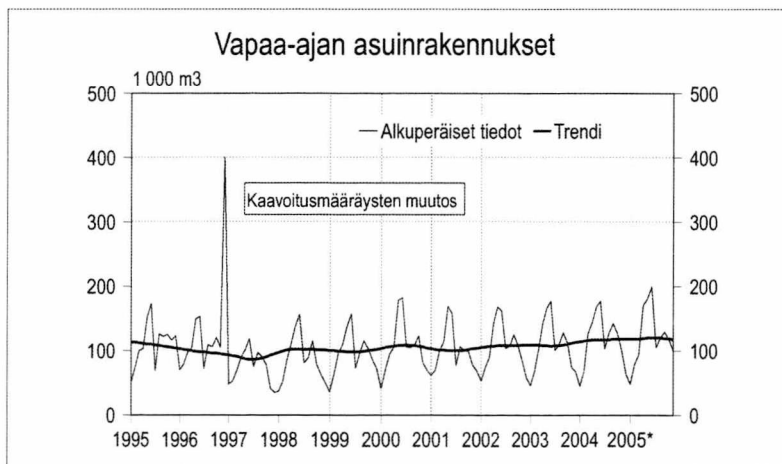
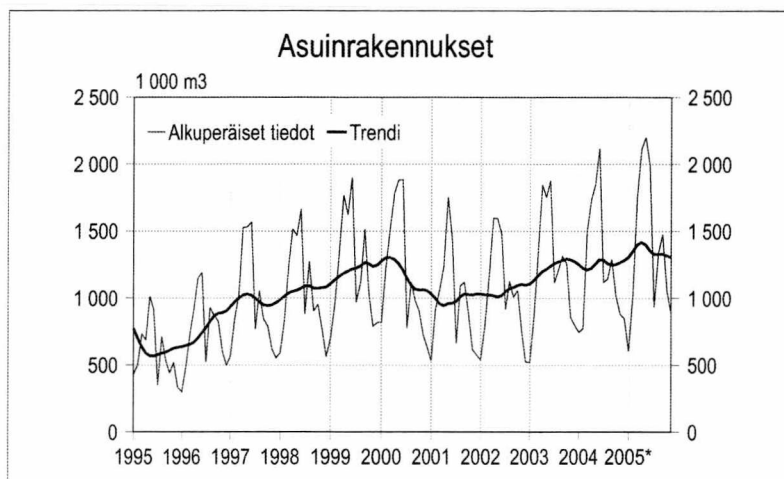
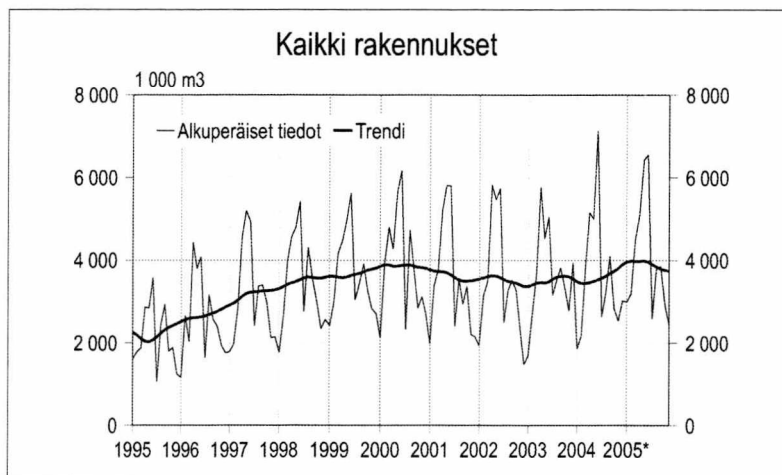
	2004	2005*
tammi	745	605
helmi	774	1 022
maalis	1 501	1 753
huhti	1 733	2 113
touko	1 843	2 201
kesä	2 116	1 990
heinä	1 120	935
elo	1 142	1 334
syys	1 288	1 474
loka	1 016	1 052
marras	881	882
joulu	847	
Koko vuosi	15 006	

VAPAA-AJAN ASUINRAKENNUKSET

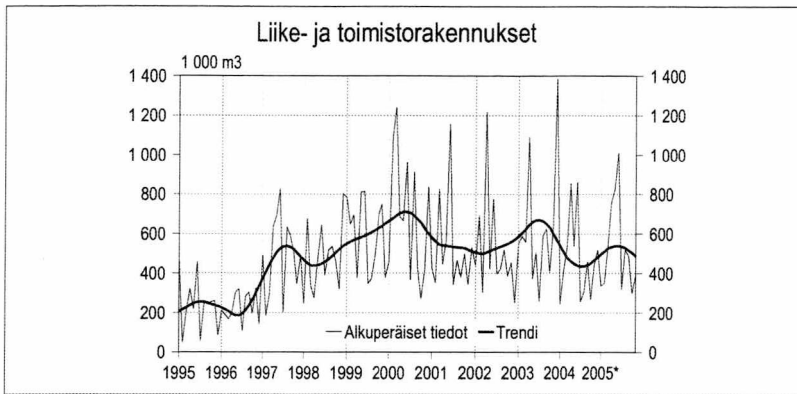
Myönnetty rakennusluvat, alkuperäiset arvot, 1 000 m³

	2004	2005*
tammi	45	48
helmi	68	79
maalis	127	94
huhti	144	170
touko	168	181
kesä	177	199
heinä	103	105
elo	127	120
syys	142	129
loka	127	117
marras	99	100
joulu	63	
Koko vuosi	1 391	

* ennakkotieto

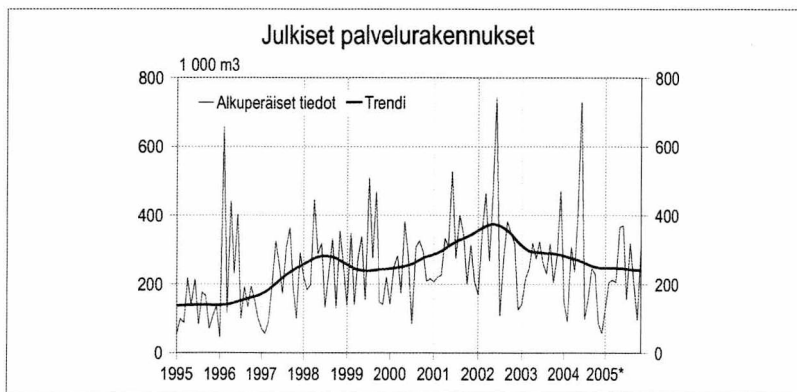


Lähde: Tilastokeskus, Rakennus- ja asuntotuotanto
Tiedustelut: Paula Salminen (09) 17 341



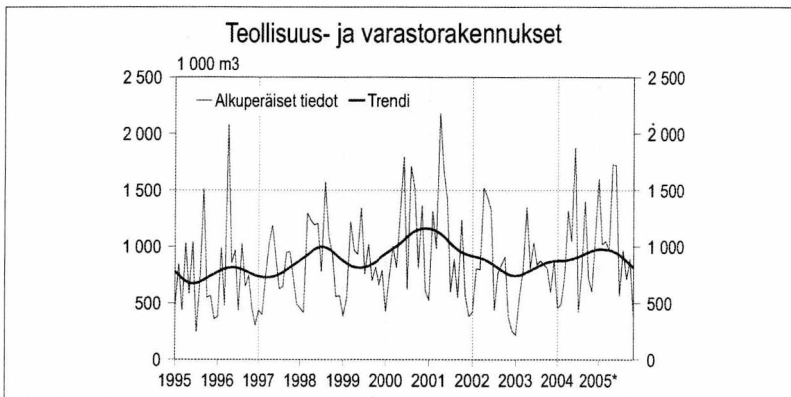
LIIKE- JA TOIMISTORAKENNUKSET
Myönnettyt rakennusluvut, alkuperäiset arvat, 1 000 m³

	2004	2005*
tammi	243	336
helmi	411	351
maalis	537	530
huhti	854	756
touko	539	825
kesä	860	1 012
heinä	257	320
elo	306	518
syys	461	488
loka	268	301
marras	441	388
joulu	519	
Koko vuosi	5 694	



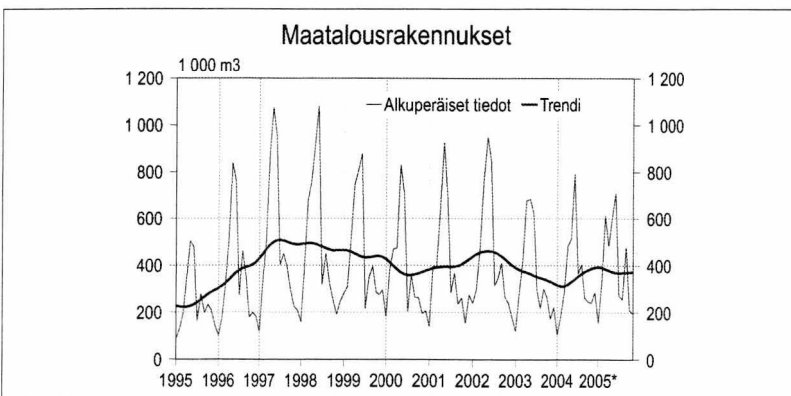
JULKISET PALVELURAKENNUKSET
Myönnettyt rakennusluvut, alkuperäiset arvat, 1 000 m³

	2004	2005*
tammi	147	132
helmi	91	206
maalis	309	212
huhti	236	206
touko	412	366
kesä	729	370
heinä	98	156
elo	158	319
syys	246	207
loka	230	96
marras	85	305
joulu	58	
Koko vuosi	2 800	



TEOLLISUUS- JA VARASTORAKENNUKSET
Myönnettyt rakennusluvut, alkuperäiset arvat, 1 000 m³

	2004	2005*
tammi	454	1 600
helmi	488	1 020
maalis	727	1 047
huhti	1 318	968
touko	1 049	1 730
kesä	1 879	1 719
heinä	420	564
elo	768	968
syys	1 403	711
loka	721	890
marras	603	378
joulu	1 095	
Koko vuosi	10 923	



MAATALOUSRAKENNUKSET
Myönnettyt rakennusluvut, alkuperäiset arvat, 1 000 m³

	2004	2005*
nelj.		
tammi	104	155
helmi	182	323
maalis	284	612
huhti	482	481
touko	513	604
kesä	791	707
heinä	366	272
elo	404	256
syys	262	478
loka	246	210
marras	240	195
joulu	287	
Koko vuosi	4 159	

RAKENNUSTARVIKKEIDEN KAUPPA

RAKENNUSKUSTANNUSINDEKSI 2000=100 Tarvikeindeksit

	Rak.tekn. töiden tarvik- keet	LVI- tarvik- keet	Sähkö- tarvik- keet	Maalaus- tarvik- keet
2004 XII	110,0	121,5	105,0	107,8
2005 I	110,7	122,3	107,2	109,1
II	111,3	122,4	106,4	109,9
III	111,7	122,9	106,2	109,5
IV	112,1	123,8	106,2	110,6
V	112,7	123,8	106,8	111,5
VI	112,8	124,4	106,4	111,8
VII	113,1	124,2	106,4	111,4
VIII	113,2	124,3	106,8	111,5
IX	113,0	125,1	107,6	112,6
X	113,0	125,1	107,7	109,7
XI	113,1	125,4	108,2	109,7
XII	113,6	125,4	108,1	110,1

RAKENNUSTARVIKKEIDEN TUKKUKAUPPA Sähkötarvikkeiden kokonaismyynti

	2004 milj. euroa	2005 milj. euroa
tammi	39,9	42,0
helmi	37,9	42,2
maalisk	45,2	44,4
huhti	45,6	51,6
touko	48,2	56,9
kesä	50,2	55,4
heinä	42,2	45,3
elo	50,9	60,0
syys	58,8	65,2
loka	53,9	63,2
marras	54,9	63,8
joulu	45,9	50,9

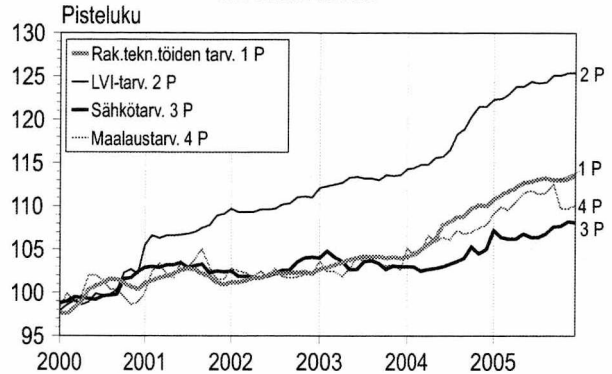
Otoksessa mukana 11 yritystä, jotka edustavat yli 95 prosenttia Suomen sähkötukkukaupasta. Kuu-kausittain seurataan 38 tuoteryhmän myyntiä

RAKENNUSTARVIKKEIDEN TUKKUKAUPPA LVI-tarvikkeiden kokonaismyynti

	2004 milj. euroa	2005 milj. euroa
tammi	48,0	53,6
helmi	53,0	56,7
maalisk	61,6	59,7
huhti	59,1	68,3
touko	66,2	70,4
kesä	71,2	71,1
heinä	60,4	58,7
elo	66,9	73,2
syys	73,5	79,9
loka	71,3	78,1
marras	72,4	77,3
joulu	62,0	

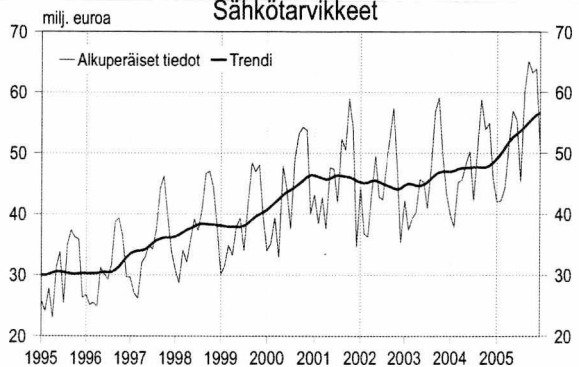
Luvuissa mukana neljän yrityksen tiedot. Ne kattavat 95 prosenttia LVI-tarvikkeiden tukkukaupan kokonaismyynnistä.

Tarvikeindeksit



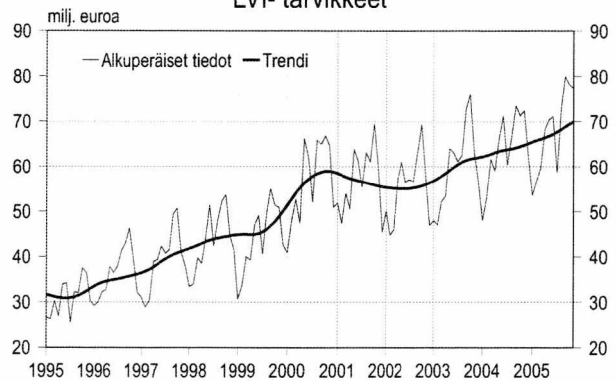
Rakennuskustannusindeksi 2000=100

Sähkötarvikkeet



Sähkötukkukauppa

LVI- tarvikkeet



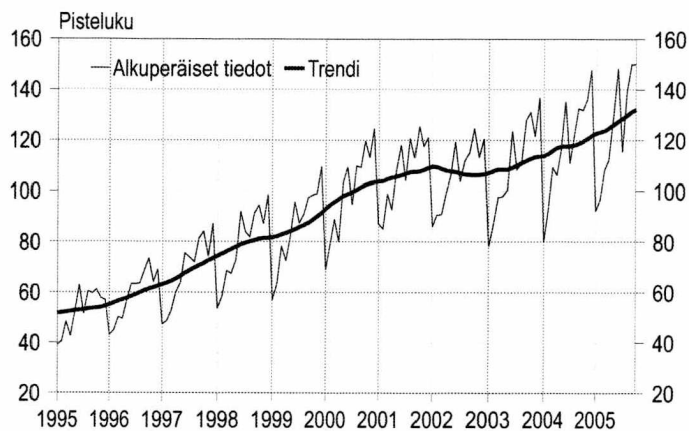
LVI-tukkukauppa

Lähde: Tilastokeskus, SVT Rakennuskustannusindeksi, Suomen Sähkötukkuliikkeiden Liitto ja Suomen Putkikauppiasyhdistys

Tiedustelut: Tilastokeskus, Sinikka Kanerva (09) 17 341, Sähkötukkuliikkeet Hendry Nysten (09) 696 3700, www.sstl.fi/tilastot, Putkikauppiasyhdistys, Olle Grönlund (09) 348 3400

TALONRAKENNUSYRITYSTEN LIIKEVAIHTO- JA PALKKASUMMAINDEKSIT

Talonrakennusyritysten liikevaihtoindeksi 2000=100



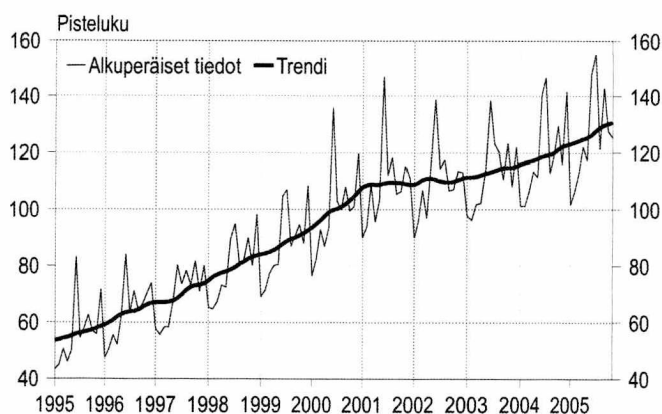
LIKEVAIHTOINDEKSI 2000=100

	2004	2005	muutos% ¹⁾
tammi	79,9	92,1	11,1
helmi	92,0	96,7	9,0
maalis	109,3	108,3	5,7
huhti	106,2	112,3	3,2
touko	116,1	129,1	5,5
kesä	135,4	148,4	9,0
heinä	111,0	115,5	8,4
elo	121,8	139,4	9,5
syys	132,6	150,0	10,8
loka	131,9	150,0	13,8
marras	136,1		
joulu	147,7		
vuoden ka.	118,3		

Tarkasteltava muuttuja on kotimaan liikevaihto, joka muodostuu kotimaan arvonlisäveronalaisesta myynnistä.

¹⁾ muutosprosentti on kolmen viimeisen kuukauden muutos verrattuna edellisen vuoden vastaavaan ajanjaksoon.

Talonrakennusyritysten palkkasummaindeksi 2000=100



PALKKASUMMAINDEKSI 2000=100

	2004	2005	muutos% ¹⁾
tammi	101,3	101,7	8,4
helmi	101,3	106,3	7,7
maalis	106,5	112,8	3,8
huhti	113,4	122,1	6,2
touko	111,5	117,2	6,2
kesä	140,4	147,9	6,0
heinä	146,6	154,9	5,4
elo	112,8	121,4	6,1
syys	119,3	143,1	10,7
loka	129,5	127,6	8,4
marras	116,0	125,3	8,5
joulu	141,6		
vuoden ka.	120,0		

Tarkasteltava muuttuja on ennakonpidätyksen alaiset palkat, joiden perusteella maksetaan työnantajan sosiaaliturvamaksua.

Rakentamisen liikevaihdon ja palkkasumman arvoindeksit julkaistaan kuukausittain Tilastokeskuksen Internet-sivuilla osoitteessa: www.tilastokeskus.fi/rakentamisenliikevaihto_indeksit, jossa ne löytyvät myös Excel-taulukoina. Sivuilta löytyy myös kuukausittain katsaus indeksien kehitykseen.

Lähde: Tilastokeskus, Rakentamisen liikevaihto- ja palkkasummaindeksit
Tiedustelut: Anja Räisänen (09) 17 341

TALONRAKENNUSALAN TYÖLLISYYS

TALONRAKENNUSALAN TYÖLLISET, 1 000 henkeä

	2003	2004	2005
tammi	118	120	110
helmi	108	99	109
maalis	108	108	113
huhti	124	111	117
touko	115	115	116
kesä	132	124	132
heinä	132	125	138
elo	114	116	127
syys	110	117	132
loka	124	124	126
marras	114	110	115
joulu	116	115	132

TALONRAKENNUSALAN TYÖTTÖMÄT TYÖNHAKIJAT, 1 000 henkeä

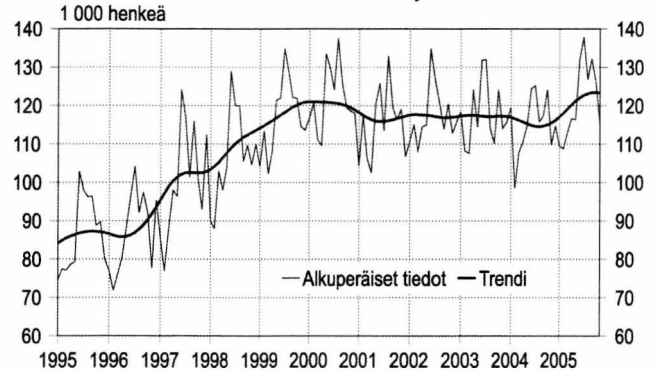
	2003	2004	2005
tammi	21	19	19
helmi	20	19	19
maalis	20	19	19
huhti	19	17	17
touko	16	15	15
kesä	15	15	14
heinä	15	15	15
elo	15	14	14
syys	15	14	14
loka	16	15	15
marras	17	16	16
joulu	19	18	17

TALONRAKENNUSALAN AVOIMET TYÖPAIKAT, lukumäärä

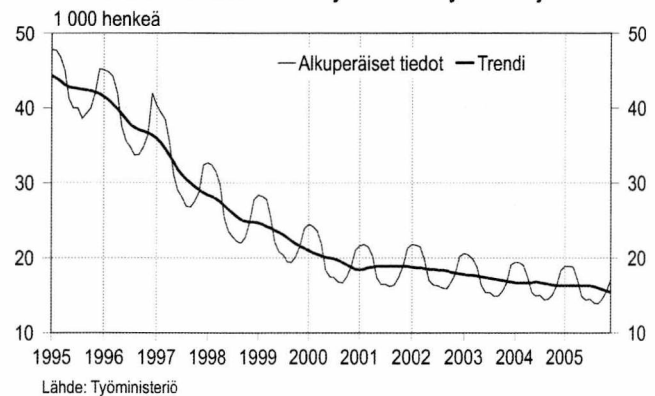
	2003	2004	2005
tammi	479	589	1 116
helmi	634	670	1 392
maalis	858	1 046	1 544
huhti	923	1 368	2 039
touko	1 767	1 418	1 824
kesä	1 571	1 234	2 095
heinä	1 205	1 314	1 702
elo	1 200	1 542	1 951
syys	1 200	1 295	1 757
loka	959	1 409	1 511
marras	726	1 194	1 369
joulu	434	972	1 975

Työvoimatiedot on vielä toistaiseksi kausitasoitettu X11-Arima-menetelmällä.

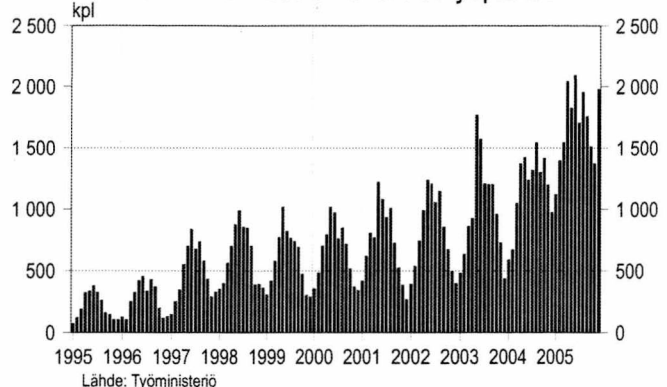
Talonrakennusalan työlliset



Talonrakennusalan työttömät työnhakijat



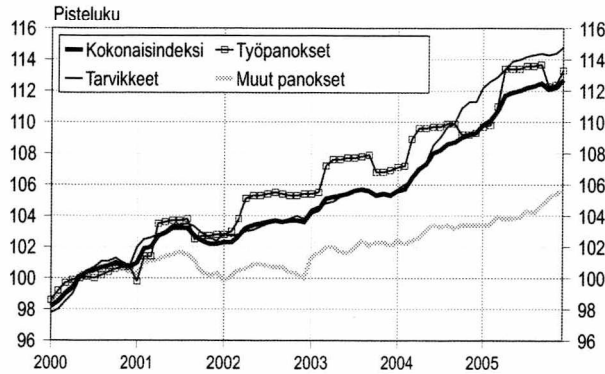
Talonrakennusalan avoimet työpaikat



Lähde: Tilastokeskus, Työvoimatutkimus, Työministeriö
Tiedustelut: Tilastokeskus, Kalle Sinivuori (09) 17 341, Työministeriö, Työnvälitystilasto 0106 04001

RAKENNUSKUSTANNUSINDEKSI

Panosryhmäindeksit

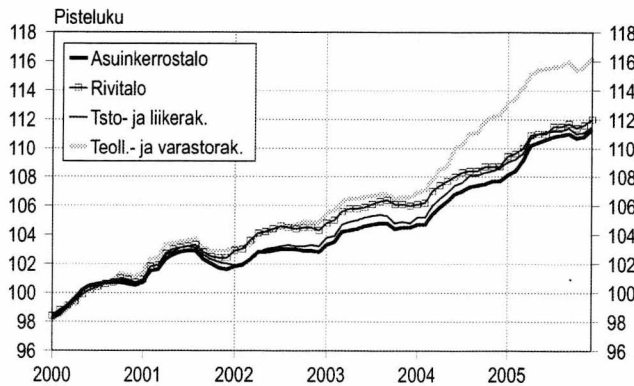


Rakennuskustannusindeksi 2000=100

RAKENNUSKUSTANNUSINDEKSI
2000=100

		Koko- nais- indeksi	Työ- panok- set	Tarvik- keet	Muut panok- set
2004	XII	109,3	109,3	111,3	103,4
2005	I	109,8	109,7	112,2	103,4
	II	110,1	109,8	112,6	103,4
	III	110,7	111,0	112,9	103,9
	IV	111,7	113,4	113,4	103,8
	V	111,9	113,4	113,9	103,8
	VI	112,0	113,4	114,0	103,9
	VII	112,2	113,6	114,2	104,3
	VIII	112,3	113,6	114,3	104,2
	IX	112,5	113,7	114,4	104,7
	X	112,1	112,3	114,3	105,1
	XI	112,2	112,4	114,4	105,4
	XII	112,7	113,3	114,8	105,6

Talotyyppien mukaiset indeksit

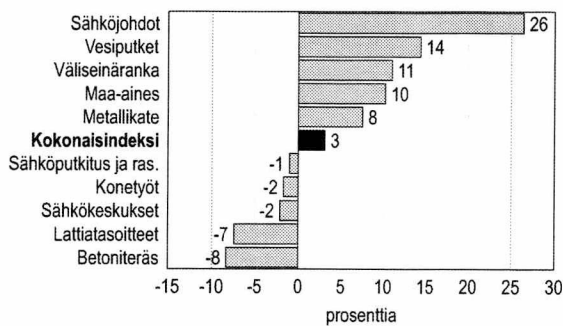


Rakennuskustannusindeksi 2000=100

RAKENNUSKUSTANNUSINDEKSI
2000=100

		Asuin- kerros- talo	Rivi- talo	Toimis- to- ja liikerak.	Teolli- suus- ja varas- torak.
2004	XII	107,7	108,7	108,6	112,3
2005	I	108,1	109,4	109,0	113,1
	II	108,4	109,6	109,2	113,5
	III	109,1	110,0	109,6	114,2
	IV	110,2	110,9	110,7	115,1
	V	110,4	111,0	111,0	115,4
	VI	110,6	111,0	111,1	115,5
	VII	110,8	111,5	111,2	115,6
	VIII	110,9	111,5	111,2	115,7
	IX	111,0	111,7	111,4	116,0
	X	110,7	111,4	111,0	115,4
	XI	110,8	111,6	111,1	115,6
	XII	111,3	112,0	111,5	116,3

Vuoden aikana tapahtuneet suurimmat muutokset
joulukuun 2005/2004



Rakennuskustannusindeksi 2000=100

RAKENNUSKUSTANNUSINDEKSI 2000=100
SUURIMMAT HINNANMUUTOKSET, %

	joulu 05/ joulu 04	joulu 05/ marras 05
Sähköjohdot	26,4	6,8
Vesiputket	14,4	0,0
Väliseinäranka	11,0	0,1
Maa-aines	10,2	0,1
Tulisijat	7,5	4,5
Kokonaisindeksi	3,1	0,4
Konetyöt	-1,0	-0,2
Lämmöneristeet	-1,7	0,0
Lattiatasoitteet	-2,1	-3,2
Rahoitus	-7,4	-3,8
Betoniteräs	-8,3	-0,7

Lähde: Tilastokeskus, Rakennuskustannusindeksi
Tiedustelut: Sinikka Kanerva (09) 17 341

ASUNTOJEN OSTOAIKOMUKSET, HINNAT JA ASUNTOLAINAN KORKO

OMAN ASUNNON OSTOAIKOMUKSET SEURAAVAN VUODEN AIKANA, % kotitalouksista

		Kyllä, varmasti	Mahdollisesti
2005	I	3,3	3,9
	II	3,0	4,2
	III	3,8	4,2
	IV	4,5	5,3
	V	4,4	4,7
	VI	4,1	3,6
	VII	4,0	3,1
	VIII	4,9	4,8
	IX	3,6	4,1
	X	4,3	5,5
	XI	4,2	4,8
	XII	3,6	4,3
2006	I	4,6	3,9

KERROSTALOASUNTOJEN VELATTOMAT NELIÖHINNAT

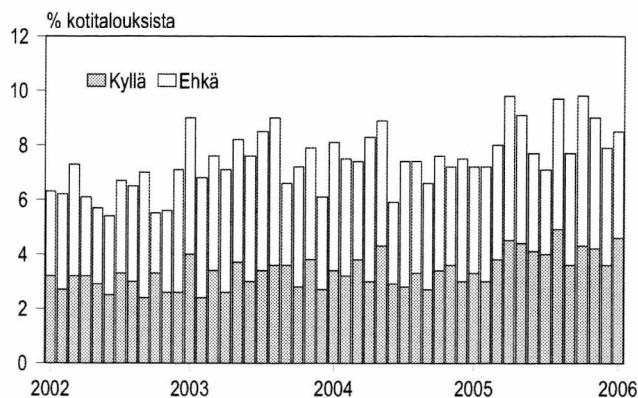
		Pääkaupunki-seutu	Muu Suomi
		€/m ²	€/m ²
2004	I	2 346	1 157
	II	2 412	1 186
	III	2 394	1 192
	IV	2 390	1 203
2005*	I	2 412	1 228
	II	2 517	1 266
	III	2 563	1 286
	IV	2 648	1 304

Tiedot perustuvat Verohallinnon varainsiirtoveroaineistoon.

ASUNTOLAINAN KOROT, %

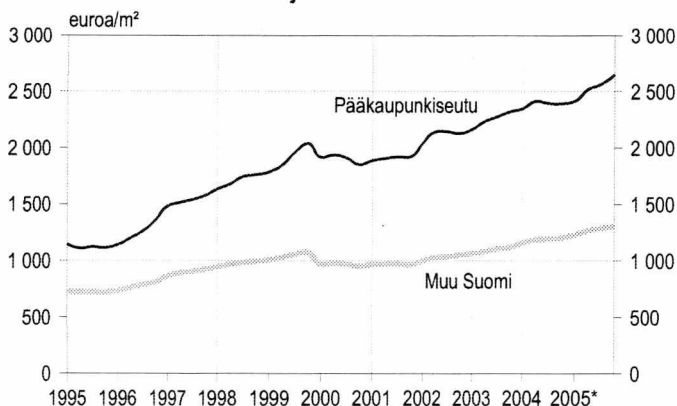
		Rahalaitosten uudet asuntolainat	Euribor 12 kk
2005	I	3,14	2,31
	II	3,13	2,31
	III	3,10	2,34
	IV	3,04	2,27
	V	2,96	2,19
	VI	2,87	2,10
	VII	2,90	2,17
	VIII	2,93	2,22
	IX	2,89	2,22
	X	3,03	2,41
	XI	3,22	2,68
	XII		2,79

Asunnon ostoaikomukset seuraavan vuoden aikana



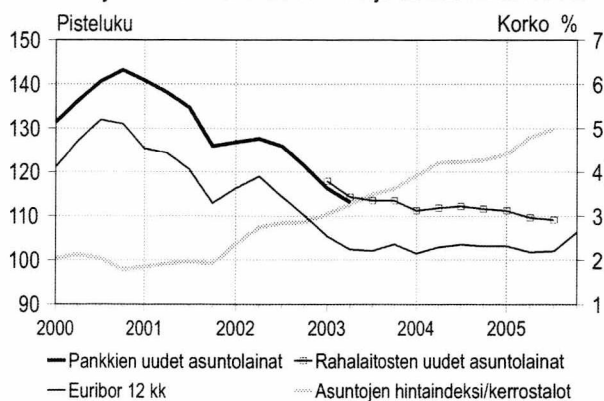
Kuluttajabarometri

Kerrostaloasuntojen velattomat neliöhinnat



Asuntojen hinnat

Asuntojen hintaindeksi 2000=100 ja asuntolainan korko



Asuntolainan korko

Lähde: Tilastokeskus, Kuluttajabarometri ja Asuntojen hinnat sekä SuomenPankki
Tiedustelut: TK Pertti Kangassalo ja Petri Kettunen (09) 17 341
Suomen Pankki, www.bof.fi

UUSIMMAT SUURET RAKENNUSKOHTEET

Kunta	Luvan myöntö- vuosi ja kuukausi	Omistajan nimi		Käyttötarkoitus	Tilavuus m ³	Aloitus- vuosi ja kuukausi
Vantaa	200511	LENTOASEMAKIINTEISTÖT OYJ	uusi	Liikerak.	66 789	
Helsinki	200511	KIINTEISTÖVIRASTO	uusi	Kokoontumisrak.	204 005	
Helsinki	200510	KIINTEISTÖ OY LIUKUMÄENTIE 15	laaj.	Varastorak.	99 900	200511
Järvenpää	200510	KOY JÄRVENPÄÄN SUPER CENTER	uusi	Liikerak.	64 000	
Särkisalo	200510	OMYA OY	uusi	Teollisuusrak.	56 140	
Riihimäki	200510	EKOKEM OY	uusi	Teollisuusrak.	66 400	
Espoo	200509	YTV	uusi	Teollisuusrak.	105 700	
Helsinki	200509	ASUNTO OY HELSINGIN FOLLOW	uusi	Asuinrak.	56 000	
Helsinki	200509	KIINT OY VIIKIN KAUPPAKESKUS	uusi	Liikerak.	176 600	
Maalahti	200509	LINDBERG JAN MIKAEL	uusi	Kasvihuone	68 288	
Tampere	200509	TAMPEREEN TENNISKESKUS OY	laaj.	Urheilurak.	50 500	
Oulu	200508	VAKUUTUSYHTIÖ TAPIOLA	uusi	Liikerak.	67 700	
Tampere	200508	KOY KAUPPAKESKUS TREEN HERMANNI	uusi	Liikerak.	98 200	200508
Vantaa	200508	VANTAAN KAUPUNKI	uusi	Urheilurak.	65 850	200511
Joensuu	200507	JOENSUUN KAUPPA JA KONE OY	uusi	Liikerak.	140 300	200507
Kurikka	200507	VELSA OY	uusi	Teollisuusrak.	79 000	200510
Turku	200507	KIINT OY KUPITTAAN JÄÄHALLI	uusi	Urheilurak.	82 000	200508
Turku	200507	TURUN KAUPUNKI	uusi	Varastorak.	78 750	200509
Espoo	200506	KIINT OY KARAKAARRE	uusi	Toimistorak.	52 800	200507
Helsinki	200506	KIINTEISTÖ OY MORANDO C	uusi	Liikerak.	68 568	
Helsinki	200506	KAUPPAKESKUS COLUMBUS OY	laaj.	Liikerak.	82 500	200506
Kotka	200506	STEVECO OY	uusi	Varastorak.	84 855	200510
Lahti	200506	LAHDEN KAUPUNKI	laaj.	Hoitoalan rak.	62 000	200510
Vantaa	200506	KIINT OY VAPAALAN TORPANTIE 2	uusi	Toimistorak.	90 470	200506
Vantaa	200506	KIINTEISTÖ OY VANTAAN RASTI VII	uusi	Varastorak.	188 260	200505
Heinola	200505	VERSWOOD OY	uusi	Varastorak.	350 000	200507
Helsinki	200505	HELSINGIN ICE SPORT CENTER OY	uusi	Urheilurak.	66 580	200506
Kouvola	200505	KOUVOLAN KAUPUNKI	uusi	Varastorak.	153 890	200505
Kuopio	200505	KIINT OY LEVÄSENTIEN KAUPPAKESKUS	uusi	Liikerak.	92 300	200506
Kuopio	200505	KIINT OY LEVÄSENTIE KAUPPAKESKUS	uusi	Liikerak.	54 800	
Lohja	200505	KIINTEISTÖ OY LAURINKATU 41	uusi	Liikerak.	169 300	
Tampere	200505	PIRKAN MS-KOJEISTO OY	laaj.	Teollisuusrak.	60 000	200508
Espoo	200504	NOKIA OYJ	uusi	Toimistorak.	78 300	200505
Helsinki	200504	VELJEKSET LAAKKONEN OY	uusi	Liikenteen rak.	55 610	200506
Pori	200504	KIINTEISTÖ OY POREL	uusi	Varastorak.	65 200	
Helsinki	200503	KIINT OY HGIN PORKKALANKATU 22	uusi	Toimistorak.	63 800	
Närpiö	200503	HELGE SIGG FASTIGHETS KB	uusi	Kasvihuone	75 800	200504
Rautjärvi	200503	M-REAL OYJ SIMPELE BOARD	uusi	Teollisuusrak.	53 700	200511
Salo	200503	KIINTEISTÖ OY VILHONKATU 8	uusi	Liikerak.	56 990	200505
Kemi	200503	KEMI SHIPPING	uusi	Varastorak.	145 000	
Kemi	200503	KEMI SHIPPING	laaj.	Varastorak.	145 250	
Helsinki	200502	KIINTEISTÖ OY ROCK VALLILA	uusi	Liikenteen rak.	88 400	200502
Vantaa	200502	VIINIKANKASKI 6 OY	uusi	Varastorak.	333 100	200503
Eurajoki	200501	TEOLLISUUDEN VOIMA OY	uusi	Teollisuusrak.	938 354	200509
Hyvinkää	200501	HYVINKÄÄN KAUPUNKI	uusi	Liikerak.	50 500	
Kerava	200501	OY SINEBRYCHOFF AB	uusi	Varastorak.	263 600	200503
Kerava	200501	KIINTEISTÖ OY HEKA	uusi	Varastorak.	53 700	200502
Kotka	200501	JOHN NURMINEN OY	laaj.	Varastorak.	82 635	
Lempäälä	200501	KIINTEISTÖ OY IDEAPARK AB	uusi	Liikerak.	72 300	200504
Keitele	200412	KEITELE ENGINEERED WOOD OY	uusi	Teollisuusrak.	122 910	200501
Lahti	200412	KIINT OY LAHDEN KESKUSTALO	uusi	Liikerak.	57 460	
Helsinki	200411	ASUNTO OY HELSINGIN CIRBUS	uusi	Asuinrak.	51 020	200502
Kotka	200411	AS OY KOTKAN SIBELIUKSENPUISTO	uusi	Liikerak.	70 045	200412
Vantaa	200411	K/S VANTAA, FINLAND	uusi	Liikerak.	60 000	200502
Vantaa	200410	PEIJAS-REKOLA SAIRAALAN KL	laaj.	Hoitoalan rak.	65 740	200505

Lähde: Väestörekisterikeskus, Väestötietojärjestelmä

Tiedustelut: Rolf Ahlfors (09) 22 9161

Postitus
2 lk kirje

Port Payé
Finlande
126676

Suomen
Posti Oyj

SVT
Suomen virallinen tilasto
Finlands officiella statistik
Official Statistics of Finland

Rakentaminen 2006
Byggandet
Construction

Myynti

Tilastokeskus, myyntipalvelu
PL 4C
00022 TILASTOKESKUS
Puh. (09) 1734 2011
Fax (09) 1734 2500
myynti@tilastokeskus.fi
www.tilastokeskus.fi

Käyntiosoite

Työpajankatu 13
00580 Helsinki

ISSN 1795-5165/Suomen virallinen tilasto
ISSN 1238-7142/Talorakentaminen ja Suhdanteet (print)
ISSN 1796-2358/Talorakentaminen ja Suhdanteet (pdf)

Tuotenumero 9579 (print)
Tuotenumero 95795 (pdf)

AE