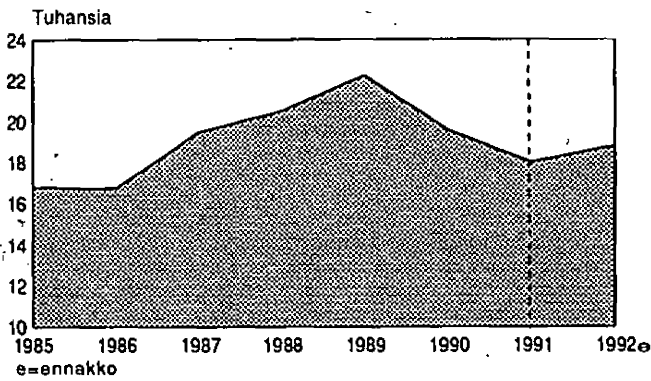


Aloittaneet ja lopettaneet yritykset

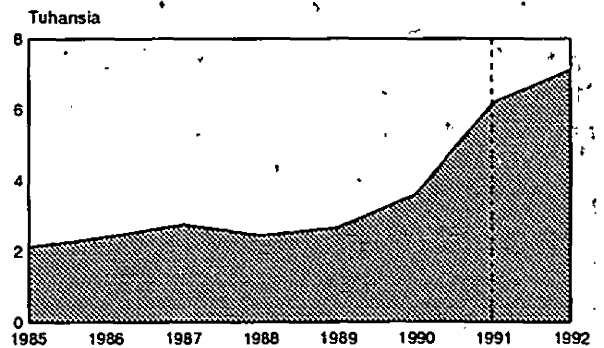
Nya och nedlagda företag
1991-1992

27.05.1993

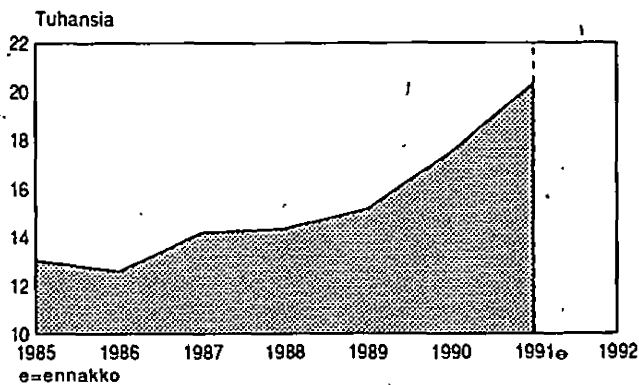
Aloittaneet yritykset
1985-1992



Konkurssiin haetut yritykset
1985-1992



Lopettaneet yritykset
1985-1991



Sisältö

Alkusanat	2
Katsaus	3
Tuoteseloste	9

TAULUKOT

YR20B. Aloittaneiden ja lopettaneiden yritysten lukumäärä toimialoittain	12
YR21. Aloittaneiden ja lopettaneiden yritysten lukumäärä lääneittäin ja toimialoittain	16
YR22. Aloittaneiden ja lopettaneiden yritysten lukumäärä oikeudellisen muodon mukaan	30
YR23. Lopettaneet yritykset aloittamisvuoden mukaan	30
YR24. Muutokset yritysten kokonaismäärässä toimialoittain	31
YR25. Aloittaneiden ja lopettaneiden yritysten lukumäärä kunnittain	34

Innehåll

Inledning	2
---------------------	---

TABELLER

YR20B. Antalet nya och nedlagda företag enligt näringsgren	12
YR21. Antalet nya och nedlagda företag enligt näringsgren	16
YR22. Antalet nya och nedlagda företag enligt juridisk form	30
YR23. Antalet nedlagda företag enligt begynnelseår	34
YR24. Föreändringarna i totala antalet företag enligt näringsgren	31
YR25. Antalet nya och nedlagda företag enligt kommun	34

Alkusanat

Tämä julkaisu sisältää tietoja aloittaneiden ja lopettaneiden yritysten kokonaismäärästä ja sen jakautumisesta toimialoittain, lääneittäin, kunnittain ja oikeudellisen muodon mukaan. Julkaisua on laadittu tilastovuodesta 1985 alkaen. Tiedot julkaistaan kahdesti vuodessa ja tilastoajanjakso on puoli vuotta. Luvut perustuvat Tilastokeskuksen yritys- ja toimipaikkarekisteriin.

Yritys- ja toimipaikkarekisteri sisältää kaikki työnantajana toimivat ja liikevaihtoverollista toimintaa harjoittavat yritykset. Aloittaneiden ja lopettaneiden tilasto sisältää vain liiketoimintaa harjoittavat yritykset, jotka rajataan yritysrekisteristä yhtiömuodon perusteella. Tilasto kattaa muut yhtiömuodot kuin asunto-osakeyhtiöt, aatteelliset yhdistykset, säätiöt, julkiset viranomaiset ja uskonnolliset yhteisöt.

Inledning

Denna publikation innehåller statistik över totala antalet nya och nedlagda företag och dess fördelning efter näringsgren, län, kommun och juridisk form. Publikationen har gjorts från och med statistiska året 1985. Statistiken publiceras två gånger om året och statistikperioden är ett halvt år.

Figuren tas ur Statistikcentralens företags- och arbetsställeregister, som innefattar alla företag som antingen är arbetsgivare eller omsättningsskatteskyldiga. Statistiken innefattar endast företagen; dvs. bostads-aktiebolag, ideella föreningar, stiftelser, offentliga myndigheter och religiösa samfund har inte räknats med bland företagen.

Tabellerna YR20B–YR25 är försedda med svensk text.

Helsinki, Toukokuu 1993
Helsingfors, Maj 1993

Kaija Hovi

Katsaus

Viime vuoden aikana aloittaneiden yritysten lukumäärä kääntyi kasvuun ja konkurssien lukumäärän kasvu hidastui. Alkuvuodelle 1992 tehty arvio osoittaa myös lopettaneiden yritysten lukumäärän kasvun hidastumista. Viime vuonna toimintansa aloitti arviolta 18 800 uutta yritystä - noin 11 % enemmän kuin vuotta aiemmin. Lopettaneiden yritysten määrä vuoden 1992 ensimmäisellä vuosipuoliskolla oli arviolta 8 100 yritystä - noin 6,5 % enemmän kuin vastaavana aikana vuotta aiemmin. Vuoden 1991 ensimmäisellä vuosipuoliskolla lopetettiin 7600 yritystä missä oli kasvua 26 prosenttia verrattuna vuoteen 1990.

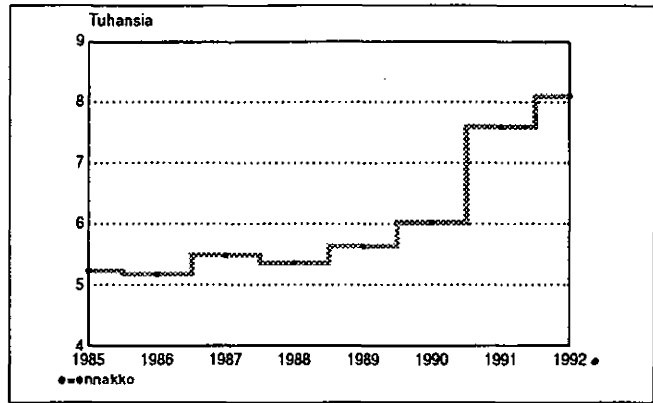
1980-luvun lopulla yrityksiä syntyi tavallista vilkkaammin. Perustamisten huippuvuonna, 1989, toimintansa aloitti 22 200 uutta yritystä. Huippuvuoden jälkeen yritysten perustamisten määrä on kaksi vuotta ollut laskussa ja kääntynyt jälleen vuonna 1992 nousuun. Viime vuonna perustettiin n. 800 yritystä enemmän kuin vuotta aiemmin.

Alkuvuonna perustettujen, lakkautettujen ja konkurssiin haettujen yritysten lukumääriä ei voi verrata keskenään, koska kertymä vuosipuoliskoilla on erilainen - perustamiset keskittyvät alkuvuoteen ja lopettamiset loppuvuoteen. Indeksoimalla saadaan ne kuitenkin samaan mittakaavaan. Aloittaneiden yritysten määrä on ollut vain vuonna 1986 pienempi kuin perusvuonna 1985. Vuoden 1986 jälkeen aloittamiset lähtivät jyrkkään nousuun kun taas lopettaneiden yritysten määrä kasvoi hitaasti ja tasaisesti. Vuoden 1991 alussa Suomessa olikin toimivia yrityksiä enemmän kuin koskaan aikaisemmin.

Taantuma alkoi vuoden 1990 aikana. Tähän reagoivat sekä yritysten aloittamiset että lopettamiset. Yritysten perustamisten määrä alkoi vähetä ja lopettamisten määrä kasvaa. Konkurssiin haettujen yritysten määrä kasvoi erittäin jyrkästi vuodesta 1990 vuoteen 1991. Yhä useampi yrityksen lopettaminen johtui konkurssista.

Vuodesta 1991 vuoteen 1992 on tapahtunut käänne. Aloittaneiden yritysten määrä on lisääntynyt ja lopettaneiden sekä konkurssiin haettujen yritysten määrän kasvu on huomattavasti hidastunut.

Yritysten määrä on vuoden 1991 aikana pienentynyt n. 2300 yrityksellä. Yritysten määrä on todennäköisesti pienentynyt edelleen vuoden 1992 aikana, koska lopettaneiden määrä on edelleen kasvanut, vaikkakin kasvu on hidastunut. Viime vuoden alussa yrityksiä oli noin 136 000.

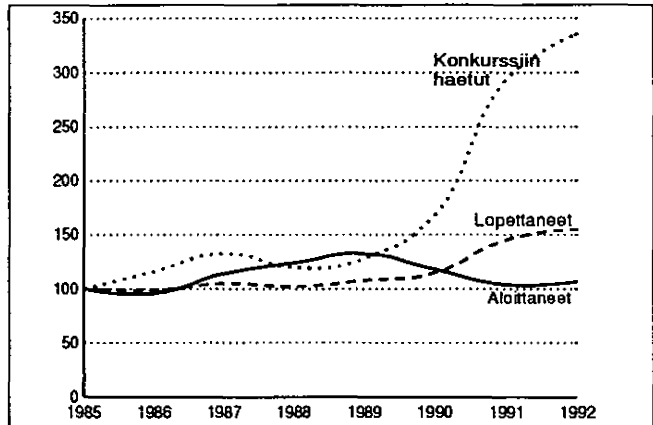


Kuvio 1. Tammi-kesäkuussa lopettaneet yritykset 1985-1992

	Tammi-kesäkuu	Heinä-joulukuu	Koko vuosi
ALOITTANEET			
1985	10 158	6 605	16 763
1986	9 736	6 992	16 728
1987	11 597	7 890	19 487
1988	12 601	7 914	20 515
1989	13 470	8 759	22 229
1990	12 005	7 577	19 582
1991	10 558	7 425	17 983lv
1992	10 870e	7 930e	18 800e
LOPETTANEET			
1985	5 227	7 786	13 013
1986	5 169	7 399	12 568
1987	5 484	8 669	14 153
1988	5 353	8 963	14 316
1989	5 635	9 492	15 127
1990	6 013	11 468	17 481
1991	7 600e	12 700e	20 300e
1992	8 100e		

e = ennakko lv = lvv-uudistuksen vaikutus arvioitu

Taulukko 1. Aloittaneet ja lopettaneet yritykset 1985-1991



Kuvio 2. Tammi-kesäkuussa aloittaneiden ja lopettaneiden yritysten sekä konkurssiin haettujen yritysten määrät indeksinä 1985-1992. Perusvuotena 1985.

	Yrityksiä vuoden alussa	Aloittaneet yritykset	Lopettaneet yritykset	Muutos vuoden aikana kpl %	Konkurssiin haetut yritykset	Konkurssiin haetut/lopettaneet, %	Konkurssiin haetut/yrityskanta, %
1985	109 806	16 763	13 013	3 750 3,4	2 101	16,1	1,9
1986	113 556	16 728	12 568	4 160 3,7	2 399	19,1	2,1
1987	117 716	19 487	14 153	5 334 4,5	2 751	19,4	2,3
1988	123 050	20 515	14 316	6 199 5,0	2 435	17,0	2,0
1989	129 249	22 229	15 127	7 102 5,5	2 650	17,5	2,0
1990	136 351	19 582	17 481	2 101 1,5	3 588	20,5	2,6
1991	138 452	17 983lv	20 300e	-2 317 -1,7	6 253	30,8	4,5
1992	136 135e	18 800e			7 349		5,4

e = ennakko lv = lvv-uudistuksen vaikutus arvioitu

Vertailu kaupparekisteriin

Vuoden 1992 aikana perustettiin 21 868 uutta yritystä kaupparekisterin mukaan. Edellisenä vuotena yrityksiä perustettiin 23 299. Määrä aleni noin kuusi prosenttia.

Seuraavassa asetelmassa on esitetty yritys- ja kaupparekisteriin merkittyjen uusien yritysten määrät vuosina 1985 - 1991. Kaikista kaupparekisteriin ilmoitetuista aloittamisista on vähennetty asunto-osakeyhtiöt.

Kaupparekisteriin merkittyjen uusien yritysten määrä oli varsinkin vuosina 1989 - 1990 huomattavasti suurempi kuin yritysrekisterin mukaan toimintansa aloittaneiden

	Kuukausi	Yritysrekisteri	Kaupparekisteri
1985	I - XII	16 763	15 550
1986	I - XII	16 728	15 980
1987	I - XII	19 487	21 566
1988	I - XII	20 515	17 304
1989	I - XII	22 229	37 021
1990	I - XII	19 582	31 639
1991	I - XII	17 947	23 299
1992	I - XII	18 287	21 868

määrä. Ero johtuu osittain siitä, että viimeksi mainittu sisältää vain yritykset, jotka toimivat rekisteröityneinä työnantajia tai harjoittavat liikevaihtoverollista toimintaa.

Kaupparekisterin mukaan on osakeyhtiöitä perustettu enemmän kuin niitä yritysrekisterin mukaan aloitti vuonna 1992. Kun otetaan huomioon yritysrekisterin kattavuus, tarkoittaisi tämä sitä, että on perustettu runsaasti sellaisia osakeyhtiöitä, jotka ovat pieniä (eivät ole työnantajia) ja harjoittavat liikevaihtoverotonta toimintaa (lähinnä palvelualat). Rekistereiden erot lukumäärissä selviävät seuraavasta taulukosta, jossa aloittaneet yritykset on jaoteltu oikeudellisen muodon mukaan. Tiedot koskevat vuotta 1992.

Oikeudellinen muoto	Yritysrekisteri	Kaupparekisteri
Yksit. elinkeinonharjoittaja	5 520	3 913
Avoin yhtiö	929	1 182
Kommandiittiyhtiö	2 896	3 621
Osakeyhtiö, verotusyhtymä	8 698	13 060
Muu	244	92
YHTEENSÄ	18 287	21 868

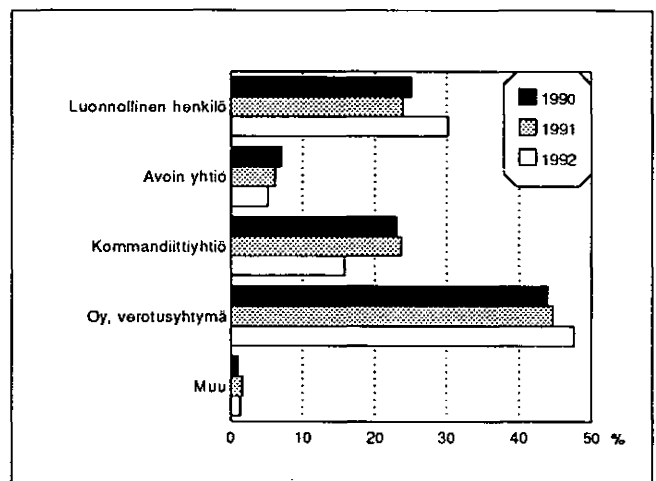
		1986	1987	1988	1989	1990	1991	%	1992	%
Luonnollinen henkilö	Aloittaneet	6 121	6 580	6 557	6 080	4 992	4 289	24	5 520	30
	Lopettaneet	6 682	7 260	6 998	6 846	6 759	6 037	30		
Avoin yhtiö	Aloittaneet	1 277	1 264	1 281	1 616	1 375	1 091	6	929	5
	Lopettaneet	1 028	1 087	1 136	1 124	1 144	1 306	7		
Kommandiittiyhtiö	Aloittaneet	4 143	4 609	4 026	4 807	4 550	4 253	24	2 896	16
	Lopettaneet	1 862	2 181	2 303	2 277	2 720	3 720	19		
Osakeyhtiö, verotusyhtymä	Aloittaneet	5 093	6 926	8 575	9 620	8 547	8 026	45	8 698	48
	Lopettaneet	2 820	3 396	3 542	4 449	6 280	8 306	42		
Muu	Aloittaneet	94	108	76	106	118	288	2	244	1
	Lopettaneet	176	229	337	431	578	506	3		
YHTEENSÄ	Aloittaneet	16 728	19 487	20 515	22 229	19 582	17 947	100	18 287	100
	Lopettaneet	12 568	14 153	14 316	15 127	17 481	19 875	100		

Taulukko 2. Aloittaneet ja lopettaneet yritykset oikeudellisen muodon mukaan (vuosien 1991-1992 luvut sisältävät 15.4.93 mennessä saadut tiedot, tietojen kertymistä selitetään tuoteselosteessa s. 9)

Aloittaneista joka kolmas luonnollinen henkilö

Luonnollisten henkilöiden osuus aloittaneista yrityksistä kääntyi viime vuonna kasvuun. Niiden osuus uusista yrityksistä oli 30 prosenttia, kun se edellisenä vuonna oli vain 24 prosenttia. Luonnollisten henkilöiden osuus uusista yrityksistä on supistunut jatkuvasti vuodesta 1985 vuoteen 1991. Vuonna 1985 luonnollisten henkilöiden osuus aloittaneista oli 38 prosenttia.

Osakeyhtiöiden ja verotusyhtymien osuus uusista yrityksistä oli suurin (48 %) viime vuonna. Niiden osuus on kasvanut jatkuvasti vuodesta 1985, jolloin osuus oli 28 prosenttia. Koska lähes kaikki verotusyhtymät muuttuvat rekisteröidytyään osakeyhtiöiksi, esitetään niiden määrät yhdessä. Avoimien yhtiöiden ja kommandiittiyhtiöiden osuus on viime vuonna pienentynyt.



Kuvio 3. Vuosina 1990, 1991 ja 1992 aloittaneet yritykset yhtiömuodon mukaan

Konkurssien ennätysvuosi

Konkurssiin haettiin viime vuonna ennätyselliset 7 349 yritystä ja yrittäjää. Hakemusten määrän kasvu edellisestä vuodesta kuitenkin aleni merkittävästi. Kasvu vuodesta 1990 vuoteen 1991 oli 74 prosenttia. Kasvu vuodesta 1991 vuoteen 1992 oli enää 17 prosenttia. Konkurssi uhkasi 1980-luvun lopulla kahta mutta viime vuonna viittä sadasta yrityksestä. Eniten konkurssiin haettiin yrityksiä rakentamisessa (6,9 %) ja teollisuudessa (5,3 %) suhteessa alan yritysten kokonaismäärään.

Noin kolmannes vireille pannuista konkurseista päättyi lopulta konkurssiin. Kaksi kolmesta hakemuksesta peruutetaan, jätetään tutkimatta tai sovitaan velallisen ja velkojan kesken. Viime vuonna tuomioon päättyneitä konkurseja oli ennätyselliset 2 696 kappaletta, mikä on reilusti yli kolmanneksen hakemusten määrästä.

Yrityksen kriittisin aika 1-3 vuotta aloittamisesta

Yritysten lopettamisajankohdasta laskien samana vuonna aloittaneiden määrä on suhteellisen pieni. Osuus kasvaa 1-3 vuotta toimineiden yritysten joukossa. Sitä vanhemmat alkavat löytää jo vakaat toimintalinjat ja lopettaminen on harvinaisempaa. Vieressä olevassa kuviossa vuonna 1992 lopettaneiden 1-2 vuotta toimineiden yritysten osuus on todellista suurempi, koska aloittaminen kohdistuu vuoteen 1991, jolloin rekisteriin tuli liikevaihtoverouudistuksesta johtuen aloittaneita yrityksiä normaalia runsaammin. (Ks. tuoteseloste s. 9).

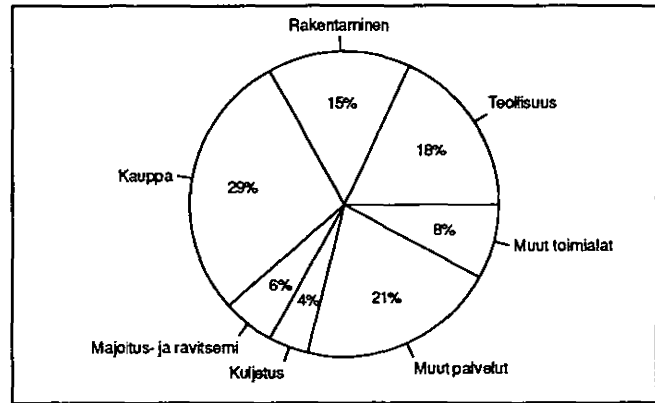
Teollisuus kasvussa

Lopettamiset ylittivät aloittamiset kaikilla alkutuotannon ja jalostuksen päätoimialoilla (toimialaluokituksen kirjaintaso) vuonna 1991. Palvelualat selvisivät paremmin. Ravitsemistoiminnan, liike-elämän palveluiden, koulutuksen ja tutkimuksen, terveys ja sosiaalipalvelujen sekä virkistys- ja kulttuuripalvelujen toimialoilla yritysten määrä kasvoi. Rahoitus- ja vakuutus toiminnan päätoimialalla sen sijaan lopettaneita yrityksiä oli 40 prosenttia enemmän kuin aloittaneita.

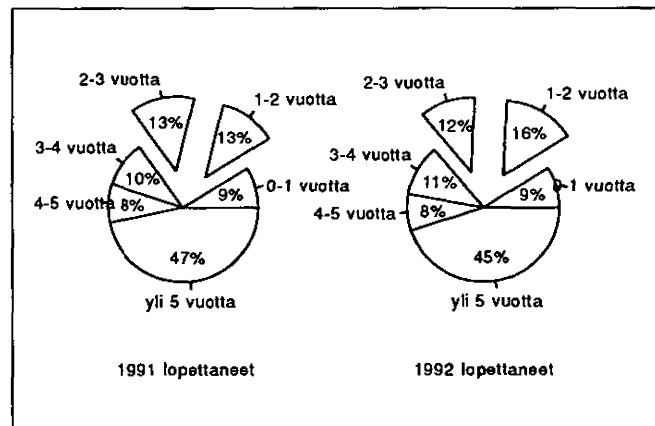
Viime vuoden ensimmäisellä vuosipuoliskolla lopetettiin arviolta 8100 yritystä. Tällä hetkellä lopettamistieto on saatu vasta 6 952 yritykseltä, joten määrälliset toimialoitteiset luvut eivät vielä ole vertailukelpoisia. Prosenttiosuuksien valossa näyttävät lopettamiset vähentyneen teollisuuden sekä liike-elämän palveluiden päätoimialoilla ja lisääntyneen kaupan sekä majoitus- ja ravitsemistoiminnan päätoimialoilla.

Yrityksiä aloitettiin viime vuoden aikana arviolta 18 800. Aloittamistieto on saatu tällä hetkellä 18 287 yritykseltä, joten luvut kuvaavat jo hyvin toimialojen välisiä eroja. Teollisuuden, kaupan sekä majoitus- ja ravitsemistoiminnan toimialoilla yrityksiä perustettiin suhteellisesti enemmän kuin vuotta aiemmin. Kuljetuksen, rahoitustoiminnan, kiinteistötoiminnan sekä liike-elämän palveluiden toimialoilla aloittamiset taantuivat.

Keskimäärin joka kahdeksannen yrityksen rinnalle perustettiin viime vuonna uusi yritys. Majoitus- ja ravitsemisyri-



Kuvio 4. Vuonna 1992 konkurssiin haetut yritykset toimialoittain. Yhteensä 7 349 yritystä.



Kuvio 5. 1991 ja 1992 lopettaneet yritykset toiminta-ajan mukaan

tyksiä aloitettiin eniten alan yritysten kokonaismäärään verrattuna: joka neljäs yritys tuplaantui. Seuraavaksi eniten yrityksiä syntyi alan kokoon verrattuna kaupan, virkistys- ja kulttuuripalvelujen, teknisten ja liike-elämän palvelujen sekä teollisuuden toimialoilla. Vähiten yrityskanta uudistui metsätalouden, kuljetuksen sekä terveys- ja sosiaalipalvelujen toimialoilla.

Joka seitsemäs yritys lopetti toimintansa vuonna 1991. Majoitus- ja ravitsemis- sekä vakuutus- ja rahoitustoiminnan yrityksiä lakkautettiin useammin kuin muiden alojen yrityksiä. Terveys- ja sosiaalipalvelun yrityksiä lopetettiin muita aloja harvemmin.

Suurin toimiala yritysten määrällä mitattuna on kauppa. Vuoden 1992 alussa alalla toimi noin 49 000 yritystä eli runsas kolmannes kaikista yrityksistä. Seuraavaksi eniten yrityksiä toimii teollisuudessa (18 %), rakentamisessa (11 %) sekä teknisessä ja liike-elämän palvelussa (8,5 %). Neljän suurimman toimialan osuus yritysten kokonaismäärästä on 74 prosenttia.

Kaupan osuus kaikista aloittaneista yrityksistä oli viime vuonna 40,6 prosenttia. Aloittaneista puolet oli vähittäiskaupan, runsas neljännes tukkukaupan ja viidennes agenttuuri- ja moottoriajoneuvokaupan yrityksiä.

		1986	1987	1988	1989	1990	1991	1992
A	Maa-, kala- ja riistatalous	168 1,0	240 1,2	218 1,1	217 1,0	181 0,9	190 1,1	160 0,9
B	Metsätalous	52 0,3	80 0,4	76 0,4	78 0,3	94 0,5	45 0,3	38 0,2
C	Kaivos- ja kaivannaistoiminta	107 0,6	120 0,6	115 0,6	106 0,5	68 0,4	52 0,3	67 0,4
D	Teollisuus	3 308 19,8	3 615 18,5	3 592 17,5	3 724 16,8	3 079 15,7	2 696 15,0	2 922 16,0
E	Energia- ja vesihuolto	86 0,5	36 0,2	16 0,1	13 0,1	13 0,1	11 0,1	17 0,1
F	Rakentaminen	1 516 9,0	2 103 10,8	2 353 11,5	3 125 14,1	2 738 14,0	1 961 10,9	1 968 10,8
G	Kauppa	6 899 41,2	7 445 38,2	8 010 39,0	8 034 36,1	7 114 36,3	6 939 38,7	7 431 40,6
H	Majoitus- ja ravitsemistoiminta	1 352 8,1	1 495 7,7	1 610 7,8	1 669 7,5	1 466 7,5	1 620 9,0	1 903 10,4
I	Kuljetus	397 2,4	553 2,8	517 2,5	591 2,7	515 2,6	563 3,1	462 2,5
K	Rahoitus- ja vakuutustoiminta	64 0,4	169 0,9	196 1,0	297 1,3	245 1,3	158 0,9	120 0,7
L	Kiinteistö-, puhtaus- ja vuokrauspalvelut	666 4,0	932 4,8	1 016 5,0	1 183 5,3	1 065 5,4	986 5,5	808 4,4
M	Tekninen palvelu ja palvelut liike-elämälle	1 235 7,4	1 576 8,1	1 699 8,3	2 072 9,3	1 944 9,9	1 789 10,0	1 641 9,0
O	Koulutus ja tutkimus	44 0,3	66 0,3	39 0,2	64 0,3	70 0,4	75 0,4	61 0,3
P	Terveys- ja sosiaalipalvelu	182 1,1	249 1,3	245 1,2	250 1,1	256 1,3	180 1,0	167 0,9
R	Virkistys- ja kulttuuripalvelu	217 1,3	329 1,7	382 1,9	418 1,9	357 1,8	339 1,9	266 1,5
T	Muut palvelut	355 2,1	451 2,3	378 1,8	340 1,5	300 1,5	277 1,5	208 1,1
	Muut toimialat (ml. tuntematon)	80 0,5	28 0,1	53 0,3	48 0,2	77 0,4	66 0,4	48 0,3
	YHTEENSÄ	16 728 100,0	19 487 100,0	20 515 100,0	22 229 100,0	19 582 100,0	17 947 100,0	18 287 100,0

Taulukko 3. Aloittaneet yritykset toimialoittain 1986–1991 (15.4.93 mennessä saadut tiedot).

Toimiala	Yrityksiä yhteensä		aloittaneet/ yrityskanta toimialalla %	konkurssit/ yrityskanta toimialalla %
	1.1.1992	%		
A Maa-, kala- ja riistatalous	2 144	1,6	7,5	2,4
B Metsätalous	1 028	0,8	3,7	0,9
C Kaivos- ja kaivannaistoiminta	745	0,6	9,0	3,5
D Teollisuus	24 730	18,3	11,8	5,3
E Energia- ja vesihuolto	520	0,4		
F Rakentaminen	15 455	11,4	12,7	6,9
G Kauppa	48 743	36,0	15,2	4,2
H Majoitus- ja ravitsemistoiminta	7 397	5,5	25,7	5,4
I Kuljetus	6 314	4,7	7,3	4,8
K Rahoitus- ja vakuutustoiminta	1 258	0,9	9,5	3,9
L Kiinteistö-, puhtaus- ja vuokrauspalvelut	7 617	5,6	10,6	3,4
M Tekninen palvelu ja palvelut liike-elämälle	11 468	8,5	14,3	3,6
O Koulutus ja tutkimus	692	0,5	8,8	1,9
P Terveys- ja sosiaalipalvelu	2 242	1,7	7,4	1,7
R Virkistys- ja kulttuuripalvelu	1 902	1,4	14,0	4,5
T Muut palvelut	2 526	1,9		
Muut toimialat (ml. tuntematon)	521	0,4		
YHTEENSÄ	135 302	100,0	13,5	5,3

Taulukko 4. Yritykset toimialoittain vuoden 1992 alussa sekä vuoden 1992 aikana aloitukset ja konkurssiin haetut yritykset suhteutettuna vuoden alun yrityskantaan (15.4.93 mennessä saadut tiedot).

	1986	1987	1988	1989	1990	1991	1992 I-VI
A Maa-, kala- ja riistatalous	251	257	363	350	345	306	55
%	2,0	1,8	2,5	2,3	2,0	1,5	0,8
B Metsätalous	42	45	61	64	67	76	14
%	0,3	0,3	0,4	0,4	0,4	0,4	0,2
C Kaivos- ja kaivannais- toiminta	36	62	78	73	59	70	24
%	0,3	0,4	0,5	0,5	0,3	0,4	0,3
D Teollisuus	2 463	2 774	2 656	2 644	2 810	3 566	1 113
%	19,6	19,6	18,6	17,5	16,1	17,9	16,0
E Energia- ja vesihuolto	11	26	16	19	15	26	3
%	0,1	0,2	0,1	0,1	0,1	0,1	0,0
F Rakentaminen	1 114	1 289	1 243	1 463	2 216	2 624	824
%	8,9	9,1	8,9	9,7	12,7	13,2	11,9
G Kauppa	5 295	5 918	5 878	5 987	6 671	7 328	2 810
%	42,1	41,8	41,1	39,6	38,2	36,9	40,4
H Majoitus- ja ravitsemistoiminta	1 088	1 156	1 262	1 288	1 342	1 477	618
%	8,7	8,2	8,8	8,5	7,7	7,4	8,9
I Kuljetus	474	453	461	453	613	639	227
%	3,8	3,2	3,2	3,0	3,5	3,2	3,3
K Rahoitus- ja vakuustointi	28	81	115	248	329	219	70
%	0,2	0,6	0,8	1,6	1,9	1,1	1,0
L Kiinteistö-, puhtaus- ja vuokraus- palvelut	576	629	737	816	906	1 146	372
%	4,6	4,4	5,1	5,4	5,2	5,8	5,4
M Tekninen palvelu ja palvelut liike-elämälle	607	729	713	941	1 234	1 581	511
%	4,8	5,2	5,0	6,2	7,1	8,0	7,4
O Koulutus ja tutkimus	22	42	21	35	51	61	22
%	0,2	0,3	0,1	0,2	0,3	0,3	0,3
P Terveys- ja sosiaalipalvelu	98	130	148	142	158	135	74
%	0,8	0,9	1,0	0,9	0,9	0,7	1,1
R Virkistys- ja kulttuuripalvelu	140	203	173	232	254	306	99
%	1,1	1,4	1,2	1,5	1,5	1,5	1,4
T Muut palvelut	263	309	344	321	349	314	98
%	2,1	2,2	2,4	2,1	2,0	1,6	1,4
Muut toimialat (ml. tuntematon)	60	50	47	51	62	1	18
%	0,5	0,4	0,3	0,3	0,4	0,0	0,3
YHTEENSÄ	12 568	14 153	14 316	15 127	17 481	19 875	6 952
%	100,0	100,0	100,0	100,0	100,0	100,0	100,0

Taulukko 5. Lopettaneet yritykset toimialoittain 1986–1992 (15.4.93 mennessä saadut tiedot).

Viime vuonna teollisuusyritysten osuus aloittamisista oli 16 prosenttia eli osuus kaikista aloittaneista yrityksistä on kääntynyt kasvuun. Teollisuusyritysten osuus perustamisista on supistunut jatkuvasti viimeisten seitsemän vuoden aikana. Vuonna 1985 alan yritysten osuus aloittaneista oli viidennes, mutta vuonna 1991 enää 15 prosenttia. Eniten aloitettiin viime vuonna metallituotteiden sekä koneiden ja laitteiden valmistuksen yrityksiä.

Yksi kymmenestä viime vuonna aloittaneista yrityksestä toimi rakentamisessa, suunnilleen yhtä moni kuin vuosina 1985–1988. Rakentamisen huippuvuosina, 1989–1990, joka seitsemäs uusi yritys harjoitti rakentamista. Aloittaneiden osuudet alatoimialoittain viime vuonna olivat: talonrakentaminen noin 41 prosenttia, alaurakointi (rakennusasennus ja viimeistely) noin 46 prosenttia, maa- ja vesirakentaminen yhdeksän sekä rakentamista palveleva toiminta (esim. rakennuttajatoiminta ja rakennuskoneiden vuokraus) kolmi-prosenttia.

Teknisten sekä liike-elämää palvelevien yritysten osuus perustamisista on kohonnut vuoden 1986 seitsemästä prosen-

tista vuoden 1991 kymmeneen prosenttiin. Viime vuonna osuus putosi yhdeksään prosenttiin. Vajaa puolet aloittaneista on liikkeenhoidon palvelun yrityksiä. Liikkeenhoidon palveluja ovat liikkeenjohdon konsultointi, kirjanpito, tilintarkastus, markkinointi- ja lakiasiain palvelu. Teknisen palvelun yritysten osuus on noin viidennes alan aloittaneista ja tietojenkäsittelypalvelun noin 15 prosenttia. Viime vuonna teknisen palvelun yrityksiä perustettiin suhteellisesti vähemmän ja liikkeenhoidon palvelun enemmän kuin vuotta aiemmin.

Läänitiedot

Vajaa kolmannes uusista yrityksistä (5 532) aloitti viime vuonna toimintansa Uudellamaalla. Kolmen suurimman läänin (Uudenmaan, Turun ja Porin sekä Hämeen lääni) osuus aloittaneista on n. 60 prosenttia. Pohjois-Suomen (Oulun ja Lapin lääni) osuus on n. 11 prosenttia. Kolmen

suurimman läänin osuus on hieman kasvanut ja Pohjois-Suomen osuus pienentynyt edellisvuodesta.

Uudenmaan läänin osuus kasvoi eniten (+0.7 %) ja Vaasan läänin osuus laski eniten (-0.8 %).

	1986	1987	1988	1989	1990	1991	1991 %	1992	1992 %
Uudenmaan lääni	4 565	5 347	5 800	6 258	5 862	5 304	29,6	5532	30,3
Turun ja Porin lääni	2 495	2 968	3 213	3 556	2 899	2 574	14,3	2666	14,6
Hämeen lääni	2 503	2 765	3 032	3 196	2 767	2 534	14,1	2642	14,4
Kymen lääni	936	1 084	1 043	1 134	1 032	978	5,4	1027	5,6
Mikkelin lääni	636	766	728	850	731	670	3,7	635	3,5
Pohjois-Karjalan lääni	569	635	692	782	630	555	3,1	582	3,2
Kuopion lääni	722	881	824	946	809	765	4,3	798	4,4
Keski-Suomen lääni	842	972	978	1 071	925	829	4,6	814	4,5
Vaasan lääni	1 559	1 798	1 796	1 920	1 746	1 609	9,0	1507	8,2
Oulun lääni	1 249	1 454	1 521	1 511	1 361	1 341	7,5	1323	7,2
Lapin lääni	563	695	766	880	701	676	3,8	671	3,7
Ahvenanmaan maakunta	89	117	121	123	118	106	0,6	78	0,4
KOKO MAA	16 728	19 487	20 515	22 229	19 582	17 947	100,0	18287	100,0

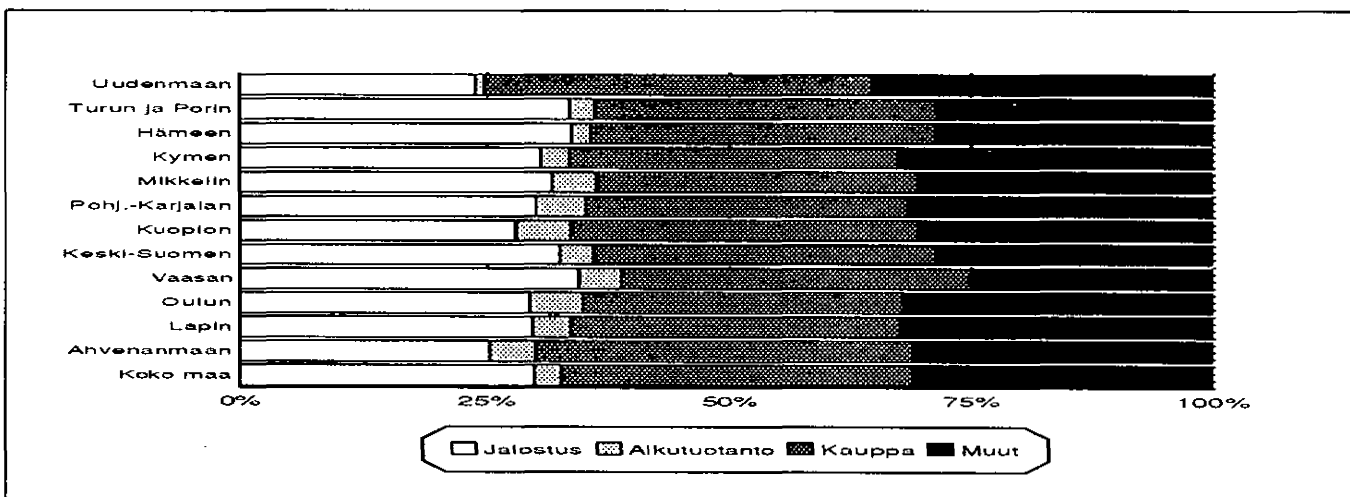
Taulukko 6. Aloittaneet yritykset lääneittäin 1986-1992 (koko maan lukuihin sisältyvät yritykset, joiden sijaintilääni on tuntematon).

Yritysten kokonaismäärä on jakautunut lääneittäin lähes samoin viime vuosina. Turun ja Porin läänin osuus supistui ja Uudenmaan läänin osuus kasvoi hieman viime vuonna. Vuoden 1992 alussa oli maassamme keskimäärin 27 yritystä tuhatta asukasta kohden. Yritystiheys on laskenut yhdellä tasaisesti miltei kaikissa lääneissä vuodesta 1991. Yritystiheys oli vuoden 1992 alussa korkein Ahvenanmaan maakunnassa, 39 yritystä tuhatta asukasta kohden. Se on huomattavasti enemmän kuin mantereen lääneissä. Mantereen lääneissä yritystiheydet olivat suurimmat Vaasan (30), Uudenmaan (29), Turun ja Porin (29), ja Hämeen (28) lääneissä. Pienin yritystiheys (22 yritystä) oli Oulun läänissä.

Koko maassa sadasta yrityksestä alkutuotannon yrityksiä on keskimäärin kolme, jalostuksen 30, kaupan 36 ja muita palveluyrityksiä 31. Uudellamaalla on suhteellisesti eniten palvelualan (kauppa 40 %, muut 35 %) sekä vähiten alkutuotannon (1 %) ja jalostuksen (24 %) yrityksiä muihin lääneihin verrattuna. Oulun ja Kuopion lääneissä on eniten alkutuotannon (5.5 %) yrityksiä. Vaasan läänissä on suhteellisesti vähiten muiden palvelualojen yrityksiä ja Oulun läänissä on vähiten kaupan yrityksiä.

Lääni	Yrityksiä yhteensä		1.1.92 %	Yrityksiä 1 000 asukasta kohti 1.1.92
	1.1.91 kpl	1.1.92 kpl		
Uudenmaan	37 330	36 859	27,7	29
Turun ja Porin	21 968	21 101	15,4	29
Hämeen	19 331	19 075	14,0	28
Kymen	7 795	7 646	5,7	23
Mikkelin	5 367	5 199	3,8	25
Pohjois-Karjalan	4 446	4 270	3,2	24
Kuopion	5 751	5 696	4,2	22
Keski-Suomen	6 281	6 096	4,5	24
Vaasan	13 763	13 411	9,9	30
Oulun	9 796	9 895	7,2	22
Lapin	5 168	5 083	3,7	25
Ahvenanmaa	1 000	970	0,7	39
KOKO MAA	137 998	135 302	100,0	27

Taulukko 7. Yritykset lääneittäin (15.4.93 mennessä saadut tiedot).



Kuvio 6. Yritysten jakauma toimialaryhmittäin lääneissä 1.1.1992: jalostus (teollisuus, energia- ja vesihuolto, rakentaminen), alkutuotanto (maa- ja metsätalous, kaivos- ja kaivannaistoiminta), kauppa ja muut palvelut.

Tuoteseloste

Tilaston kattavuus

Luvut perustuvat Tilastokeskuksen yritys- ja toimipaikkarekisteriin, joka sisältää liikevaihtoverovelvollista toimintaa harjoittavat ja työnantajina toimivat yritykset (yhtymät, yhteisöt ja luonnolliset henkilöt). Tämä tilasto kattaa vain liike-toimintaa harjoittavat yritykset, jotka rajataan yritysrekisteristä oikeudellisen muodon perusteella. Kaikista yritys-muodoista tarkastelun ulkopuolelle jäävät säätiöt, asunto-osakeyhtiöt, aatteelliset yhdistykset, julkiset viranomaiset ja uskonnolliset yhteisöt.

Aloittamis- ja lopettamistietojen saanti

Aloittamisajankohta on verovalvonnan alkamisaika, ja tieto saadaan verotustoimesta. Lopetustieto saadaan omasta tiedustelusta tai verohallituksesta, ja niistä tilastoon valitaan aikaisempi. Verohallituksesta saadaan tiedot neljästi vuodessa. Tietoja tarkennetaan omilla tiedusteluilla. Kutakin ajankohtaa koskevat tiedot kertyvät takautuvasti. Esimerkiksi vuoden 1992 huhtikuussa oli edellisenä vuonna perustetuista yrityksistä saatu tiedot 97,3 %:lta, ja aloittamisista kertyi tietoja vuoden 1992 lokakuulle asti. Myös lopettamistiedot kertyvät vastaavalla tavalla – tosin hitaammin – puoleltoista vuoden kuluessa. Perustamiset kasaantuvat yleensä alkuvuodelle ja lopettamiset loppuvuodelle. Seuraava asetelma kuvaa vuoden 1990 tietojen kertymistä eri ajankohtina.

Tiedonsaanti- ajankohta	Aloittaneet 1990	% lopullisesta	Lopettaneet 1990	% lopullisesta
1991 huhtikuu	19 083	97,3	10 448	59,8
1991 heinäkuu	19 420	99,0	14 280	81,7
1991 lokakuu	19 505	99,4	15 867	90,8
1991 joulukuu	19 548	99,7	16 702	95,5
1992 huhtikuu	19 582	99,8	17 136	98,0
1992 heinäkuu	19 606	100,0	17 285	98,9
1992 lokakuu	19 613	100,0	17 481	100,0

Neljän kuukauden kuluttua tarkasteluvuoden päättymisestä oli aloittamisista tullut tietoon 97,3 % mutta lopetuksista 59,8 %. Uusien yritysten määrä oli lähes lopullinen vuoden 1992 huhtikuussa, mutta lopetustietoja oli saatu noin 98 %. Tietojen saanti on nopeutunut verrattuna vuoden 1989 tietojen kertymään.

Siirtymät

Kun yritys siirtyy yhdeltä omistajalta toiselle, lasketaan se yhtäältä lopettaneeksi ja toisaalta myös aloittaneeksi. Samoin menetellään, kun yritys muuttaa oikeudellista muotoaan.

Yritysten kokonaislukumäärä

Taulukoissa YR20B–YR25 esiintyvä tieto *toimivia yrityksiä yhteensä* tarkoittaa toimivien yritysten kokonaislukumäärää viimeisimmän tilastoajanjakson lopussa.

Toimiala

Yrityksen toimiala on määritelty Tilastokeskuksen vuonna 1986 vahvistaman luokituksen mukaisesti (Toimialaluokitus 1988, Tilastokeskus, Käsikirjoja 4, 3. tarkistettu laitos, Helsinki 1990). Luokitusta on käytetty tässä julkaisussa vuoden 1988 tammi–kesäkuun tilastosta alkaen. Edellinen toimialaluokitus vahvistettiin vuonna 1979. Sitä käytettiin tilastovuosien 1985–1987 julkaisuissa. Viimeisen puolen vuoden aikana perustettujen yritysten toimialatieto on saatu verotustoimesta. Sitä vanhempien aloittaneiden ja kaikkien lopettaneiden yritysten toimiala on selvitetty Tilastokeskuksessa.

Liikevaihtoverouudistuksen vaikutus ja lukujen arviointi

Tämän julkaisun pohjana olevassa yritysrekisterissä valtaosa perustamisista ja lakkauttamisista määräytyy yrityksen liikevaihtoverollisuuden ja/tai työnantajuuden pohjalta. Aloittamis- ja lopettamisajankohdat ovat liikevaihtoverovelvollisena ja/tai työnantajana aloitus- ja lopetusajankohtia.

Liikevaihtoverotus (lvv) uudistui toissa vuonna. Uusi laki astui voimaan 1.10.1991. Uudistus kohotti aloittaneiden ja lopettaneiden yritysten määriä. Vuoden 1991 syyskuussa lvv:sta vapautui arviolta 5 250 yritystä. Lokakuussa liikevaihtoveron piiriin tuli arviolta 4 480 yritystä, jotka ovat toimineet aiemmin, mutta tulivat nyt lvv:n piiriin. Uudistuksen vaikutus on *eliminoitu katsauksessa* esitetyistä luvuista, jotta tiedot olisivat vertailukelpoisia aiempiin vuosiin verrattuna. Uudistuksen vaikutusta *ei ole poistettu julkaisun lopussa* olevista tilastotaulukoista, koska muutosten tarkkaa kohdentumista on lähes mahdotonta selvittää.

Viereinen asetelma sisältää kuluvan vuoden maaliskuun loppuun mennessä saadut vuosia 1991–1992 koskevat tiedot (*kertymä*). Vuoden 1991 luvuista on eliminoitu lvv-uudistuksen vaikutus vähentämällä uudistuksen johdosta kohonneet aloitus- ja lopetusmäärät. Näin päästään ajankohdan normaaleihin lukuihin (*kertymä ilman lvv-uudistusta*).

		1991	1992
Kertymä 15.4.1993	Aloittaneet	22 427	18 287
	Lopettaneet	25 123	
Lvv-uudistuksen vaikutus	Aloittaneet	-4 480	
	Lopettaneet	-5 248	
Kertymä ilman lvv-uudistusta	Aloittaneet	17 947	18 287
	Lopettaneet	19 875	
Korotuskerroin	Aloittaneet	1,002	1,03
	Lopettaneet	1,02	
Arvioitu lopullinen määrä ilman lvv-uudistusta	Aloittaneet	17 983	18 800
	Lopettaneet	20 300	

Vuoden 1992 aloittamistiedot samoin kuin vuoden 1991 lopettamistiedot eivät ole vielä lopullisia, vaan tietoja kertyy myöhemmin takautuvasti. Luvut on kohotettu korotuskerroin avulla *arvioituun lopulliseen määräänsä*. *Korotuskerroin* on laskettu tietojen normaalin kertymismäärän avulla (ks. yllä aloittamis- ja lopettamistietojen saannin yhteydessä oleva taulukko). Vuoden 1992 lopettamistietojen kertymä (59,8 %) on huhtikuussa 1993 liian pieni lopullisen kertymän arviointia varten.

Taulukot
Tabeller

YR20B Aloittaneiden ja lopettaneiden yritysten lukumäärä toimialoittain
Antalet nya och nedlagda företag enligt näringsgren

Toimiala Näringsgren	Vuosi-År Kk-Mån	1992 VII-XII		1991 VII-XII		1992 I-XII		1991 I-XII		Toimivia yrityksiä yhteensä- Verksamma företag inalles
		Aloitt. Nya	Lopett. Nedlagda	Aloitt. Nya	Lopett. Nedlagda	Aloitt. Nya	Lopett. Nedlagda	Aloitt. Nya	Lopett. Nedlagda	
A Maatalous, kala- ja riist Jordbruk, fiske, jakt och		56	115	57	319	160	170	204	405	2 134
01 Maatalous Jordbruk		52	98	49	286	144	144	130	358	1 828
02 Kala- ja riistatalous Fiske, jakt och jaktvård		4	17	8	33	16	26	74	47	306
B Metsätalous Skogsbruk		9	52	11	60	38	66	44	78	1 000
04 Metsätalous Skogsbruk		9	52	11	60	38	66	44	78	1 000
C Kaivos- ja kaivannaistoim Gruvor och mineralbrott		22	33	24	54	67	57	63	74	755
06 Fossiilisten polttoaineid Brytning av fossila bräns		0	0	0	0	1	0	0	0	1
07 Malmien kaivu Malmbrytning		1	0	1	0	1	2	1	0	2
09 Muu kaivannaistoiminta Annan brytning och utvinn		21	33	23	54	65	55	62	74	752
D Teollisuus Tillverkningsindustri		1 145	1 375	1 995	4 476	2 922	2 487	3 512	5 857	25 165
11 Elintarvike ja tupakkateo Livsmedels och tobaksindu		126	102	111	239	275	179	212	323	1 779
12 Tekstiilien valmistus Tillverkning av textiler		43	102	84	454	106	165	172	556	1 279
13 Vaatteiden, nahkatuot ja Tillverk kläder, lädervar		90	136	148	588	243	248	276	751	1 800
14 Puutavaran ja puutuott va Tillv av trävaror och pro		97	138	201	745	324	264	373	896	2 922
15 Massan, paperin, paperitu Tillv av massa, papper, pap		19	16	17	17	38	20	29	26	230
16 Kustantaminen ja painamin Förlagsverksamhet och try		129	139	178	260	299	246	343	415	2 440
17 Kalusteiden valmistus Tillverkning av möbler		65	97	82	297	159	176	172	392	1 536
18 Kemik ja kemiall tuott va Tillv av kemikal och kemi		9	12	17	26	37	16	30	35	255
19 Öljy- ja kivihiilituott v Tillverk av olje- och ste		0	0	0	1	2	0	1	2	11
21 Kumi- ja muovituotteiden Tillverkning av gummi- oc		28	28	32	78	72	57	73	111	734
22 Lasi-, savi- ja kivituoitt Tillv av glas-, ler- och		45	59	79	181	123	97	130	221	915
23 Metallien valmistus Framställning av metaller		1	7	6	12	5	11	13	18	94
24 Metallituotteiden valmist Tillverkning av metallvar		179	231	242	642	425	413	470	867	4 248
25 Koneiden ja laitteiden va Tillverkning av maskiner		156	147	578	377	411	278	773	511	3 277

Toimiala Näringsgren	Vuosi-Är Kk-Mån	1992 VII-XII		1991 VII-XII		1992 I-XII		1991 I-XII		Toimivia yrityksiä yhteensä- Verksamma företag inalles
		Aloitt. Nya	Lopett. Nedlagda	Aloitt. Nya	Lopett. Nedlagda	Aloitt. Nya	Lopett. Nedlagda	Aloitt. Nya	Lopett. Nedlagda	
26 Sähkötekn tuott ja instru Tillv av eltekn prod och		72	57	94	136	181	116	184	198	1 601
27 Kulkuneuvojen valmistus Tillverkning av transport		32	47	46	166	83	91	112	213	827
29 Muu valmistus Övrig tillverkning		54	57	80	257	139	110	149	322	1 217
E Energia- ja vesihuolto Energi- och vattenförsörj		7	15	4	17	17	18	13	30	519
31 Sähköhuolto (ml.yhteistuo Elförsörjning (inkl.sampr		5	3	3	6	12	3	6	8	156
32 Lämmön erillistuotanto ja Separat prod och distri a		2	10	0	10	5	13	4	18	263
33 Kaupunkikaasun tuotanto j Produktion och distrib av		0	0	0	0	0	0	0	0	1
34 Veden puhdistus ja jakelu Rening och distribution a		0	2	1	1	0	2	3	4	99
F Rakentaminen Byggverksamhet		729	1 143	2 330	1 995	1 968	1 967	3 542	2 886	15 456
35 Talonrakentaminen Husbyggande		292	597	565	1 171	812	973	1 225	1 719	6 117
36 Rakennusasennus ja viimei Bygginstallation och slut		349	363	1646	545	914	674	2 008	770	6 781
37 Maa- ja vesirakentaminen Anläggningsverksamhet		63	147	67	208	180	253	217	289	2 071
38 Rakentamista palveleva to Tjänster för byggandet		25	36	52	71	62	67	92	108	487
G Kauppa Handel		3 286	2 996	4 614	6 002	7 431	5 807	8 434	8 999	50 367
41 Tukkukauppa Partihandel		1 022	619	1 173	1 076	2 201	1 151	2 169	1 612	12 004
42 Agentuuritoiminta Agenturverksamhet		128	107	241	210	340	217	388	323	1 997
43-44 Vähittäiskauppa Detaljhandel		1 631	1 750	2 547	3 393	3 736	3 410	4 590	5 156	26 937
45 Moottoriajoneuv kauppa,hu Handel med motorfordon; s		505	520	653	1 323	1 154	1 029	1 287	1 908	9 429
H Majottus- ja ravitsemisto Hotell- och restaurangver		835	765	858	1 028	1 903	1 383	1 796	1 646	7 917
47 Hotelli- ja muu majoitust Hotell- och annan inkvart		61	93	68	126	166	166	150	178	853
48 Ravitsemistoiminta Restaurangverksamhet		774	672	790	902	1 737	1 217	1 646	1 468	7 064

YR20B Aloittaneiden ja lopettaneiden yritysten lukumäärä toimialoittain
Antalet nya och nedlagda företag enligt näringsgren

Toimiala Näringsgren	Vuosi-År Kk-Mån	1992 VII-XII		1991 VII-XII		1992 I-XII		1991 I-XII		Toimivia yrityksiä yhteensä- Verksamma företag inalles
		Aloitt. Nya	Lopett. Nedlagda	Aloitt. Nya	Lopett. Nedlagda	Aloitt. Nya	Lopett. Nedlagda	Aloitt. Nya	Lopett. Nedlagda	
I Kuljetus Transport		129	347	141	444	462	574	573	672	6 202
51 Rautatieliikenne Järnvägstrafik		0	0	0	0	0	0	0	0	2
52 Tieliikenne Vägtrafik		96	290	113	371	377	479	479	566	5 339
53 Vesiliikenne Sjöfart		4	11	3	25	12	18	17	31	165
54 Ilmaliikenne Luftfart		2	4	2	4	4	6	11	10	49
55 Putkijohtokuljetus Transport i rörledningar		0	0	0	0	0	0	0	0	2
56 Liikennettä palveleva toi Tjänster för trafiken		27	42	23	44	69	71	66	65	645
J Tietoliikenne Post och telekommunikatio		5	1	5	5	12	1	9	8	86
57 Postiliikenne Posttrafik		0	0	1	0	0	0	1	0	1
58 Teleliikenne Telekommunikationer		5	1	4	5	12	1	8	8	85
K Rahoitus- ja vakuutustolm Finansiering och försäkr		59	135	40	136	120	205	159	223	1 173
61 Rahoitus ja rahoituspalve Finansiering: finansierin		58	127	39	124	113	192	152	208	964
62 Vakuutus Försäkring		1	8	1	12	7	13	7	15	209
L Kiinteistö-,puhtaus-,vuok Fastighetstj., rengöring		302	497	402	802	808	869	1 024	1 182	7 556
65 Kiinteistöpalvelu Fastighetstjänster		130	312	165	414	388	511	476	643	4 741
66 Puhtaanapito ja pesulatoi Renhållning och tvätteriv		100	122	150	217	283	219	362	306	1 685
67 Koneiden ja laitteiden vu Uthyrning av maskiner och		72	63	87	171	137	139	186	233	1 130
M Tekn palv, palvelut liike Tekniska tjänster, oppdra		665	761	985	1 171	1 641	1 272	2 069	1 709	11 837
71 Tekninen palvelu Tekniska tjänster		135	228	153	318	318	351	413	430	3 250
72 Tietojenkäsittelypalvelu Databehandlingstjänster		105	84	144	155	248	152	296	240	1 628
75 Liikkeenhoi,dakias,markk Företagsled, juridik, mar		310	336	404	512	785	576	930	767	5 060
76 Muut palvelut liike-elämä Övrig oppdragsverksamhet		110	104	281	178	281	177	411	257	1 768
77 Hallintayhtiöt Holdingbolag		5	9	3	8	9	16	19	15	131

Toimiala Näringsgren	Vuosi-År Kk-Mån	1992 VII-XII		1991 VII-XII		1992 I-XII		1991 I-XII		Toimivia yrityksiä yhteensä- Verksamma företag inalles
		Aloitt. Nya	Lopett. Nedlagda	Aloitt. Nya	Lopett. Nedlagda	Aloitt. Nya	Lopett. Nedlagda	Aloitt. Nya	Lopett. Nedlagda	
N Julkinen hallinto ja maan Offentlig förvaltning och		0	0	0	0	2	1	5	1	6
81 Julkinen hallinto Offentlig förvaltning		0	0	0	0	2	1	2	0	4
82 Yleinen järjestys ja turv Allmän ordning och säkerh		0	0	0	0	0	0	3	1	2
O Koulutus ja tutkimus Utbildning och forskning		19	17	24	43	61	39	71	61	714
85 Koulutus Utbildning		16	17	18	39	54	37	64	55	645
86 Tutkimus- ja kehittämisto Forskning och utveckling		3	0	6	4	7	2	7	6	69
P Terveys- ja sosiaalipalvelut Hälsa-, sjuk- och socialvård		53	81	68	102	167	155	186	155	2254
87 Terveystyön ja sairaanhoit Hälsa- och sjukvårdstjänst		41	75	54	97	134	143	145	144	2104
88 Sosiaalipalvelut Socialvård		12	6	14	5	33	12	41	11	150
R Virkistys- ja kulttuuripalvelut Rekreation och kultur		110	111	136	250	266	210	343	378	1 958
91 Virkistys- ja kulttuuripalvelut Rekreation och kultur		110	111	136	250	266	210	343	378	1 958
S Järjestö- ja uskonnolliset Organisationer och religiösa		1	21	2	15	11	31	25	22	416
92 Järjestötoiminta Organisationer		1	19	2	15	9	29	23	22	412
93 Kansainvälinen järjestys ja ulkom Int. organis, utländska b		0	2	0	0	2	2	0	0	1
94 Uskonnollinen toiminta Religiös verksamhet		0	0	0	0	0	0	2	0	3
T Muut palvelut Övriga tjänster		83	153	158	587	208	251	329	709	2 483
95 Henkilö- ja kotitalouspalvelut Personaltjänster, hushåll		81	152	156	579	205	250	324	700	2 466
98 Muualla luokittelemattomat Övriga här oklassificerad		2	1	2	8	3	1	5	9	17
X Toimiala tuntematon Näringsgrenen okänd		10	16	15	17	23	23	26	28	5
99 Toimiala tuntematon Näringsgrenen okänd		10	16	15	17	23	23	26	28	5
KAIKKI TOIMIALAT ALLA NÄRINGSGRENAR		7 525	8 634	11 869	17 523	18 287	15 586	22 427	25 123	138 003

YR21 Aloittaneiden ja lopettaneiden yritysten lukumäärä lääneittäin ja toimialoittain
Antalet nya och nedlagda företag enligt län och näringsgren

Läni, toimiala Län, näringsgren	Vuosi-År Kk-Mån	1992 VII-XII		1991 VII-XII		1992 I-XII		1991 I-XII		Toimivia yrityksiä yhteensä- Verksamma företag inalles
		Aloitt. Nya	Lopett. Nedlagda	Aloitt. Nya	Lopett. Nedlagda	Aloitt. Nya	Lopett. Nedlagda	Aloitt. Nya	Lopett. Nedlagda	
UUDENMAAN LÄÄNI										
NYLANDS LÄN										
A	Maatalous, kala- ja riist Jordbruk, fiske, jakt och	7	22	4	31	23	28	22	40	282
B	Metsätalous Skogsbruk	0	3	1	1	0	5	3	1	44
C	Kaivos- ja kaivannaistoim Gruvor och mineralbrott	1	0	4	3	3	1	6	3	37
D	Teollisuus Tillverkningsindustri	260	243	370	702	647	447	623	963	5 148
E	Energia- ja vesihuolto Energi- och vattenförsörj	6	2	0	3	9	3	2	4	60
F	Rakentaminen Byggverksamhet	249	327	493	573	578	570	839	924	3 903
G	Kauppa Handel	1 207	811	1 295	1 500	2 545	1 548	2 482	2 394	15 306
H	Majoitus- ja ravitsemisto Hotell- och restaurangver	217	137	183	177	417	255	355	296	1 695
I	Kuljetus Transport	33	80	31	111	89	144	142	172	1 586
J	Tietoliikenne Post och telekommunikatio	2	0	2	1	5	0	4	2	24
K	Rahoitus- ja vakuutustoim Finansiering och försäkr	26	47	18	69	54	83	93	128	454
L	Kiinteistö-, puhtaus-, vuok Fastighetstj., rengöring	122	160	117	279	279	292	325	430	2 273
M	Tekn palv, palvelut liike Tekniska tjänster, uppdra	287	341	355	511	674	571	858	820	4 985
N	Julkinen hallinto ja maan Offentlig förvaltning och	0	0	0	0	1	0	0	0	1
O	Koulutus ja tutkimus Utbildning och forskning	7	10	8	18	21	23	32	28	225
P	Terveys- ja sosiaalipalve Hälso-, sjuk- och socialv	13	21	10	18	34	35	32	33	535
R	Virkistys- ja kulttuuripa Rekreation och kultur	37	33	47	73	81	58	119	123	696
S	Järjestö- ja uskonnolline Organisationer och religi	1	12	2	9	9	17	11	13	244
T	Muut palvelut Övriga tjänster	25	33	63	119	59	61	107	152	746
X	Toimiala tuntematon Näringsgrenen okänd	1	3	5	5	4	4	9	9	2
	Kaikki toimialat	2 501	2 285	3 008	4 203	5 532	4 145	6 064	6 535	38 246
	Alla näringsgrenar									

Läni, toimiala Län, näringsgren	Vuosi-År Kk-Mån	1992 VII-XII		1991 VII-XII		1992 I-XII		1991 I-XII		Toimivia yrityksiä yhteensä- Verksamma företag inalles
		Aloitt. Nya	Lopett. Nedlagda	Aloitt. Nya	Lopett. Nedlagda	Aloitt. Nya	Lopett. Nedlagda	Aloitt. Nya	Lopett. Nedlagda	

**TURUN JA PORIN LÄÄNI
ÅBO-BJÖRNEBORGS LÄN**

A	Maatalous, kala- ja riist Jordbruk, fiske, jakt och	5	22	8	57	16	33	28	72	366
B	Metsätalous Skogsbruk	0	12	1	9	1	13	6	15	101
C	Kaivos- ja kaivannaistoim Gruvor och mineralbrott	5	6	2	3	10	8	2	3	77
D	Teollisuus Tillverkningsindustri	170	202	336	782	448	410	595	1 046	4 559
E	Energia- ja vesihuolto Energi- och vattenförsörj	0	4	0	3	3	5	0	7	104
F	Rakentaminen Byggverksamhet	101	191	372	392	289	335	556	542	2 490
G	Kauppa Handel	472	448	592	1 017	1 071	901	1 142	1 492	7 603
H	Majoitus- ja ravitsemisto Hotell- och restaurangver	122	127	148	175	327	236	306	277	1 307
I	Kuljetus Transport	17	52	23	64	62	87	82	92	907
J	Tietoliikenne Post och telekommunikatio	0	0	0	1	2	0	1	3	23
K	Rahoitus- ja vakuutustoim Finansiering och försäkr	9	20	5	18	16	29	11	28	194
L	Kiinteistö-, puhtaus-, vuok Fastighetstj., rengöring	38	57	53	123	122	106	149	173	1 154
M	Tekn. palv, palvelut liike Tekniska tjänster, uppdra	84	81	128	159	208	151	256	203	1 154
N	Julkinen hallinto ja maan Offentlig förvaltning och	0	0	0	0	0	0	1	0	1
O	Koulutus ja tutkimus Utbildning och forskning	5	3	3	2	9	4	7	5	103
P	Terveys- ja sosiaalipalve Hälso-, sjuk- och socialv	4	9	10	15	18	20	26	20	336
R	Virkistys- ja kulttuuripa Rekreation och kultur	12	17	10	44	33	36	33	55	225
S	Järjestö- ja uskonnolline Organisationer och religi	0	2	0	0	0	2	1	1	27
T	Muut palvelut Övriga tjänster	9	17	24	58	31	27	44	78	337
X	Toimiala turtematon Näringsgrenen okänd	0	0	0	1	0	0	0	1	0
	Kaikki toimialat Alla näringsgrenar	1 053	1 270	1 715	2 923	2 666	2 403	3 246	4 113	21 364

YR21 Aloittaneiden ja lopettaneiden yritysten lukumäärä lääneittäin ja toimialoittain
Antalet nya och nedlagda företag enligt län och näringsgren

Läni, toimiala Län, näringsgren	Vuosi-Är Kk-Mån	1992 VII-XII		1991 VII-XII		1992 I-XII		1991 I-XII		Toimivia yrityksiä yhteensä- Verksamma företag inalles
		Aloitt. Nya	Lopett. Nedlagda	Aloitt. Nya	Lopett. Nedlagda	Aloitt. Nya	Lopett. Nedlagda	Aloitt. Nya	Lopett. Nedlagda	
HÄMEEN LÄÄNI TAVASTEHS LÄN										
A	Maatalous, kala- ja riist Jordbruk, fiske, jakt och	9	18	5	39	23	26	18	49	252
B	Metsätalous Skogsbruk	1	7	0	6	3	7	1	9	101
C	Kaivos- ja kaivannaistoim Gruvor och mineralbrott	0	2	3	1	2	2	6	4	35
D	Teollisuus Tillverkningsindustri	230	294	334	746	565	516	624	997	4 369
E	Energia- ja vesihuolto Energi- och vattenförsörj	0	3	1	0	1	3	3	0	63
F	Rakentaminen Byggverksamhet	113	163	365	257	282	296	528	354	2 062
G	Kauppa Handel	471	449	716	843	1 023	894	1 227	1 304	6 885
H	Majoitus- ja ravitsemisto Hotell- och restaurangver	120	113	145	150	265	203	282	248	1 163
I	Kuljetus Transport	19	28	13	30	53	62	58	56	645
J	Tietoliikenne Post och telekommunikatio	0	1	0	1	0	1	0	1	8
K	Rahoitus- ja vakuutustoim Finansiering och försäkr	8	16	5	5	14	20	17	9	102
L	Kiinteistö-, puhtaus-, vuok Fastighetstj., rengöring	33	73	55	86	103	117	143	135	1 015
M	Tekn. palv., palvelut liike Tekniska tjänster, uppdra	75	110	159	140	209	187	280	197	1 580
O	Koulutus ja tutkimus Utbildning och forskning	1	1	1	7	7	2	5	8	95
P	Terveys- ja sosiaalipalve Hälsa-, sjuk- och socialv	4	10	6	18	19	20	24	29	293
R	Virkistys- ja kulttuuripa Rekreation och kultur	13	13	20	33	33	27	50	52	280
S	Järjestö- ja uskonnolline Organisationer och religi	0	3	0	0	1	5	0	0	29
T	Muut palvelut Övriga tjänster	11	27	18	103	32	38	49	121	304
X	Toimiala tuntematon Näringsgrenen okänd	3	4	3	1	7	8	5	3	2
	Kaikki toimialat Alla näringsgrenar	1 111	1 335	1 849	2 466	2 642	2 434	3 320	3 576	19 283

Lääni, toimiala	Vuosi-År Kk-Mån	1992 VII-XII Aloitt. Nya	Lopett. Nedlagda	1991 VII-XII Aloitt. Nya	Lopett. Nedlagda	1992 I-XII Aloitt. Nya	Lopett. Nedlagda	1991 I-XII Aloitt. Nya	Lopett. Nedlagda	Toimivia yrityksiä yhteensä- Verksamma företag inalles
-----------------	--------------------	-----------------------------------	---------------------	-----------------------------------	---------------------	---------------------------------	---------------------	---------------------------------	---------------------	---

**KYMEN LÄÄNI
KYMME NE LÄN**

A	Maatalous, kala- ja riist Jordbruk, fiske, jakt och	4	3	4	28	7	4	12	36	134
B	Metsätalous Skogsbruk	1	1	1	1	5	4	1	1	62
C	Kaivos- ja kaivannaistoim Gruvor och mineralbrott	2	1	1	1	4	3	1	2	33
D	Teollisuus Tillverkningsindustri	54	50	120	224	137	118	194	302	1 325
E	Energia- ja vesihuolto Energi- och vattenförsörj	0	1	0	1	1	1	1	4	31
F	Rakentaminen Byggverksamhet	46	52	134	98	134	98	212	153	1 058
G	Kauppa Handel	166	147	250	349	388	287	440	511	2 705
H	Majoitus- ja ravitsemisto Hotell- och restaurangver	53	45	52	69	126	91	111	114	574
I	Kuljetus Transport	11	16	11	36	47	27	35	57	409
J	Tietoliikenne Post och telekommunikatio	1	0	0	0	2	0	0	0	3
K	Rahoitus- ja vakuutustoim Finansiering och försäkr	3	8	0	5	7	8	4	5	53
L	Kiinteistö-, puhtaus-, vuok Fastighetstj., rengöring	10	17	31	39	41	52	69	59	435
M	Tekn palv, palvelut liike Tekniska tjänster, uppdra	36	25	58	43	89	48	102	57	600
O	Koulutus ja tutkimus Utbildning och forskning	0	0	2	2	2	0	4	4	37
P	Terveys- ja sosiaalipalve Hälso-, sjuk- och socialv	3	2	9	5	10	8	17	7	149
R	Virkistys- ja kulttuuripa Rekreation och kultur	4	3	5	10	14	5	13	15	107
S	Järjestö- ja uskonnolline Organisationer och religi	0	1	0	1	0	1	0	2	14
T	Muut palvelut Övriga tjänster	9	7	6	50	13	13	22	58	176
X	Toimiala tuntematon Näringsgrenen okänd	0	0	2	2	0	0	2	2	0
	Kaikki toimialat Alla näringsgrenar	403	379	686	964	1 027	768	1 240	1 389	7 905

YR21 Aloittaneiden ja lopettaneiden yritysten lukumäärä lääneittäin ja toimialoittain
Antalet nya och nedlagda företag enligt län och näringsgren

Läni, toimiala Län, näringsgren	Vuosi-År Kk-Mån	1992 VII-XII		1991 VII-XII		1992 I-XII		1991 I-XII		Toimivia yrityksiä yhteensä- Verksamma företag inalles
		Aloitt. Nya	Lopett. Nedlagda	Aloitt. Nya	Lopett. Nedlagda	Aloitt. Nya	Lopett. Nedlagda	Aloitt. Nya	Lopett. Nedlagda	
MIKKELIN LÄÄNI										
S:T MICHELS LÄN										
A	Maatalous, kala- ja riist Jordbruk, fiske, jakt och	4	8	4	15	11	11	7	22	112
B	Metsätalous Skogsbruk	1	7	1	7	5	9	6	8	105
C	Kaivos- ja kaivannaistoim Gruvor och mineralbrott	0	4	0	0	1	7	1	0	16
D	Teollisuus Tillverkningsindustri	48	77	90	237	121	132	153	307	1 010
E	Energia- ja vesihuolto Energi- och vattenförsörj	0	1	0	2	0	2	1	3	16
F	Rakentaminen Byggverksamhet	26	39	102	82	76	68	147	101	619
G	Kauppa Handel	79	119	154	257	209	226	296	346	1 733
H	Majoitus- ja ravitsemisto Hotell- och restaurangver	25	34	43	54	81	65	103	83	392
I	Kuljetus Transport	2	19	5	23	26	33	23	31	238
J	Tietoliikenne Post och telekommunikatio	1	0	0	0	1	0	0	0	3
K	Rahoitus- ja vakuutustoim Finansiering och försäkr	1	3	0	4	3	3	1	4	29
L	Kiinteistö-, puhtaus-, vuok Fastighetstj., rengöring	8	16	13	31	31	29	37	38	286
M	Tekn palv, palvelut liike Tekniska tjänster, uppdra	19	17	27	33	44	27	57	47	328
N	Julkinen hallinto ja maan Offentlig förvaltning och	0	0	0	0	0	0	0	0	1
O	Koulutus ja tutkimus Utbildning och forskning	2	0	1	1	4	1	3	1	27
P	Terveys- ja sosiaalipalve Hälsa-, sjuk- och socialv	0	2	1	6	9	9	7	8	100
R	Virkistys- ja kulttuuripa Rekreation och kultur	5	6	6	12	10	10	11	17	61
S	Järjestö- ja uskonnolline Organisationer och religi	0	0	0	1	0	1	1	1	6
T	Muut palvelut Övriga tjänster	1	11	5	16	3	15	16	21	104
X	Toimiala tuntematon Näringsgrenen okänd	0	0	0	2	0	0	2	2	0
	Kaikki toimialat	222	363	452	783	635	648	872	1 040	5 186
	Alla näringsgrenar									

Lääni, toimiala	Vuosi-År Kk-Mån	1992 VII-XII		1991 VII-XII		1992 I-XII		1991 I-XII		Toimivia yrityksiä yhteensä- Verksamma företag inalles
Län, näringsgren		Aloitt. Nya	Lopett. Nedlagda	Aloitt. Nya	Lopett. Nedlagda	Aloitt. Nya	Lopett. Nedlagda	Aloitt. Nya	Lopett. Nedlagda	
POHJOIS-KARJALAN LÄÄNI										
NORRA KARELENS LÄN										
A	Maatalous, kala- ja riist Jordbruk, fiske, jakt och	2	6	3	14	8	8	7	18	102
B	Metsätalous Skogsbruk	2	4	2	6	7	7	4	7	92
C	Kaivos- ja kaivannaistoim Gruvor och mineralbrott	1	1	2	5	7	2	4	6	27
D	Teollisuus Tillverkningsindustri	30	44	71	177	104	79	126	224	781
E	Energia- ja vesihuolto Energi- och vattenförsörj	0	0	0	0	0	0	0	1	17
F	Rakentaminen Byggverksamhet	24	40	52	71	60	67	84	97	495
G	Kauppa Handel	83	96	141	200	202	197	254	290	1 445
H	Majoitus- ja ravitsemisto Hotell- och restaurangver	35	38	32	34	80	72	64	55	299
I	Kuljetus Transport	9	15	3	21	21	20	17	32	258
J	Tietoliikenne Post och telekommunikatio	0	0	1	0	0	0	1	0	4
K	Rahoitus- ja vakuutustoim Finansiering och försäkr	1	2	3	4	2	4	5	4	35
L	Kiinteistö-, puhtaus-, vuok Fastighetstj., rengöring	16	24	14	30	29	34	35	38	254
M	Tekn palv, palvelut liike Tekniska tjänster, uppdra	10	15	17	29	41	26	41	38	258
N	Julkinen hallinto ja maan Offentlig förvaltning och	0	0	0	0	0	0	1	0	1
O	Koulutus ja tutkimus Utbildning och forskning	0	0	2	3	1	0	3	3	19
P	Terveys- ja sosiaalipalve Hälso-, sjuk- och socialv	3	2	0	6	8	3	2	6	73
R	Virkistys- ja kulttuuripa Rekreation och kultur	3	6	8	7	6	7	13	11	58
S	Järjestö- ja uskonnolline Organisationer och religi	0	0	0	0	0	0	1	0	11
T	Muut palvelut Övriga tjänster	2	4	8	15	4	8	10	17	87
X	Toimiala tuntematon Näringsgrenen okänd	1	1	0	0	2	1	0	1	1
	Kaikki toimialat	222	298	359	622	582	535	672	848	4 317
	Alla näringsgrenar									

YR21 Aloittaneiden ja lopettaneiden yritysten lukumäärä lääneittäin ja toimialoittain
Antalet nya och nedlagda företag enligt län och näringsgren

Läni, toimiala	Vuosi-År Kk-Mån	1992 VII-XII Aloitt. Nya	Lopett. Nedlagda	1991 VII-XII Aloitt. Nya	Lopett. Nedlagda	1992 I-XII Aloitt. Nya	Lopett. Nedlagda	1991 I-XII Aloitt. Nya	Lopett. Nedlagda	Toimivia yrityksiä yhteensä- Verksamma företag inalles
KUOPION LÄÄNI										
KUOPIO LÄN										
A	Maatalous, kala- ja riist Jordbruk, fiske, jakt och	5	10	5	17	12	14	21	27	194
B	Metsätalous Skogsbruk	1	1	0	2	4	2	6	2	97
C	Kaivos- ja kaivannaistoim Gruvor och mineralbrott	0	1	0	1	2	1	3	2	33
D	Teollisuus Tillverkningsindustri	51	59	114	202	139	111	175	251	967
E	Energia- ja vesihuolto Energi- och vattenförsörj	0	0	0	1	0	0	0	1	8
F	Rakentaminen Byggverksamhet	30	51	99	73	75	86	152	106	654
G	Kauppa Handel	132	130	251	243	293	250	386	356	2 102
H	Majoitus- ja ravitsemisto Hotell- och restaurangver	48	41	31	57	94	70	80	91	355
I	Kuljetus Transport	8	19	10	29	29	28	30	50	283
J	Tietoliikenne Post och telekommunikatio	0	0	0	0	1	0	0	0	3
K	Rahoitus- ja vakuutustoim Finansiering och försäkr	3	2	1	3	3	3	6	4	44
L	Kiinteistö-, puhtaus-, vuok Fastighetstj., rengöring	14	20	25	38	36	35	40	53	291
M	Tekn palv, palvelut liike Tekniska tjänster, uppdra	32	24	31	35	62	34	65	52	391
O	Koulutus ja tutkimus Utbildning och forskning	0	0	1	2	0	1	1	2	36
P	Terveys- ja sosiaalipalve Hälsa-, sjuk- och socialv	6	7	1	4	22	10	10	9	162
R	Virkistys- ja kulttuuripa Rekreation och kultur	6	5	7	8	16	11	14	15	69
S	Järjestö- ja uskonnolline Organisationer och religi	0	0	0	1	0	1	1	1	13
T	Muut palvelut Övriga tjänster	3	8	5	31	10	15	15	37	120
X	Toimiala tuntematon Näringsgrenen okänd	0	0	0	0	0	0	0	1	0
	Kaikki toimialat	339	378	581	747	798	672	1 005	1 060	5 822
	Alla näringsgrenar									

Läni, toimiala	Vuosi-Är Kk-Mån	1992 VII-XII		1991 VII-XII		1992 I-XII		1991 I-XII		Toimivia yrityksiä yhteensä Verksamma företag inalles
Län, näringsgren		Aloitt. Nya	Lopett. Nedlagda	Aloitt. Nya	Lopett. Nedlagda	Aloitt. Nya	Lopett. Nedlagda	Aloitt. Nya	Lopett. Nedlagda	
KESKISUOMEN LÄÄNI										
MELLERSTA FINLANDS LÄN										
A	Maatalous, kala- ja riist Jordbruk, fiske, jakt och	0	3	1	13	3	3	6	13	88
B	Metsätalous Skogsbruk	0	4	0	7	1	5	0	8	73
C	Kaivos- ja kaivannaistoim Gruvor och mineralbrott	1	3	1	1	6	4	4	2	48
D	Teollisuus Tillverkningsindustri	75	94	111	251	167	153	204	331	1237
E	Energia- ja vesihuolto Energi- och vattenförsörj	0	0	0	1	0	0	1	1	23
F	Rakentaminen Byggverksamhet	24	58	121	91	85	95	169	123	748
G	Kauppa Handel	131	131	222	293	332	274	423	436	2 191
H	Majoitus- ja ravitsemisto Hotell- och restaurangver	40	32	32	39	85	59	78	67	352
I	Kuljetus Transport	5	20	4	31	16	27	20	42	288
J	Tietoliikenne Post och telekommunikatio	0	0	0	0	0	0	1	0	3
K	Rahoitus- ja vakuutustoim Finansiering och försäkr	0	3	0	1	1	5	1	2	29
L	Kiinteistö-, puhtaus-, vuok Fastighetstj., rengöring	11	26	15	29	25	39	30	53	310
M	Tekn palv, palvelut liike Tekniska tjänster, uppdra	20	33	32	56	57	49	66	66	449
O	Koulutus ja tutkimus Utbildning och forskning	1	1	1	3	5	1	4	4	33
P	Terveys- ja sosiaalipalve Hälso-, sjuk- och socialv	3	3	6	10	7	4	15	15	102
R	Virkistys- ja kulttuuripa Rekreation och kultur	4	2	6	9	13	4	8	14	84
S	Järjestö- ja uskonnolline Organisationer och religi	0	0	0	2	0	0	0	2	11
T	Muut palvelut Övriga tjänster	4	8	7	48	8	11	19	55	105
X	Toimiala tuntematon Näringsgrenen okänd	2	2	2	3	3	3	3	3	0
	Kaikki toimialat	321	423	561	888	814	736	1 052	1 237	6 174
	Alla näringsgrenar									

YR21 Aloittaneiden ja lopettaneiden yritysten lukumäärä lääneittäin ja toimialoittain
Antalet nya och nedlagda företag enligt län och näringsgren

Läni, toimiala Län, näringsgren	Vuosi-År Kk-Mån	1992 VII-XII		1991 VII-XII		1992 I-XII		1991 I-XII		Toimivia yrityksiä yhteensä- Verksamma företag inalles
		Aloitt. Nya	Lopett. Nedlagda	Aloitt. Nya	Lopett. Nedlagda	Aloitt. Nya	Lopett. Nedlagda	Aloitt. Nya	Lopett. Nedlagda	
VAASAN LÄÄNI										
VASA LÄN										
A Maatalous, kala- ja riist Jordbruk, fiske, jakt och		11	12	14	79	35	24	34	90	364
B Metsätalous Skogsbruk		0	3	2	4	1	3	6	5	105
C Kaivos- ja kaivannaistoim Gruvor och mineralbrott		6	4	2	12	13	6	5	17	124
D Teollisuus Tillverkningsindustri		107	151	214	615	266	271	421	758	3178
E Energia- ja vesihuolto Energi- och vattenförsörj		0	1	2	3	0	1	3	5	82
F Rakentaminen Byggverksamhet		41	61	259	160	141	106	351	211	1 424
G Kauppa Handel		250	277	431	628	627	509	760	864	4 934
H Majoitus- ja ravitsemisto Hotell- och restaurangver		55	66	73	96	137	111	151	149	612
I Kuljetus Transport		11	36	17	29	49	55	62	44	654
J Tietoliikenne Post och telekommunikatio		1	0	1	2	1	0	1	2	6
K Rahoitus- ja vakuutustoim Finansiering och försäkr		5	17	4	19	12	25	12	27	116
L Kiinteistö-, puhtaus-, vuok Fastighetstj., rengöring		20	44	33	70	62	63	85	95	674
M Tekn palv, palvelut liike Tekniska tjänster, uppdra		43	42	69	73	102	74	140	96	745
N Julkinen hallinto ja maan Offentlig förvaltning och		0	0	0	0	0	0	1	1	0
O Koulutus ja tutkimus Utbildning och forskning		1	0	1	1	4	2	3	2	57
P Terveys- ja sosiaalipalve Hälsa-, sjuk- och socialv		10	7	9	14	16	15	15	16	201
R Virkistys- ja kulttuuripa Rekreation och kultur		9	12	15	24	23	18	39	29	142
S Järjestö- ja uskonnolline Organisationer och religi		0	1	0	0	0	1	0	1	19
T Muut palvelut Övriga tjänster		5	7	11	40	16	15	21	50	180
X Toimiala tuntematon Näringsgrenen okänd		1	2	3	3	2	2	5	5	0
Kalkki toimialat		576	743	1 160	1 872	1 507	1 301	2 115	2 467	1 3617
Alla näringsgrenar										

Lääni, toimiala	Vuosi-Är Kk-Mån	1992 VII-XII Aloitt. Nya	Lopett. Nedlagda	1991 VII-XII Aloitt. Nya	Lopett. Nedlagda	1992 I-XII Aloitt. Nya	Lopett. Nedlagda	1991 I-XII Aloitt. Nya	Lopett. Nedlagda	Toimivia yrityksiä yhteensä- Verksamma företag inalles
OULUN LÄÄNI										
ULEÅBORGS LÄN										
A	Maatalous, kala- ja riist Jordbruk, fiske, jakt och	7	5	7	14	19	9	36	19	143
B	Metsätalous Skogsbruk	2	7	2	12	5	8	4	14	123
C	Kaivos- ja kaivannaistoim Gruvor och mineralbrott	3	10	8	22	13	17	26	30	277
D	Teollisuus Tillverkningsindustri	78	94	157	323	209	153	259	405	1 613
E	Energia- ja vesihuolto Energi- och vattenförsörj	1	1	0	1	3	1	0	2	72
F	Rakentaminen Byggverksamhet	48	113	189	130	155	158	301	178	1 255
G	Kauppa Handel	200	248	374	393	468	447	663	603	3 333
H	Majoitus- ja ravitsemisto Hotell- och restaurangver	79	87	80	98	180	133	166	146	628
I	Kuljetus Transport	7	36	17	36	43	56	63	53	572
J	Tietoliikenne Post och telekommunikatio	0	0	0	0	0	0	0	0	4
K	Rahoitus- ja vakuustoit Finansiering och försäkr	3	10	2	7	6	13	6	8	81
L	Kiinteistö-, puhtaus-, vuok Fastighetstj., rengöring	17	34	28	44	42	61	63	60	522
M	Tekn. palv., palvelut liike Tekniska tjänster, uppdra	40	53	80	58	109	80	136	84	704
N	Julkinen hallinto ja maan Offentlig förvaltning och	0	0	0	0	1	1	2	0	2
O	Koulutus ja tutkimus Utbildning och forskning	2	2	4	3	7	5	8	3	56
P	Terveys- ja sosiaalipalve Hälsa-, sjuk- och socialv	5	14	13	4	21	22	27	8	223
R	Virkistys- ja kulttuuripa Rekreation och kultur	9	7	7	22	20	19	24	31	147
S	Järjestö- ja uskonnolline Organisationer och religi	0	2	0	1	1	3	8	1	27
T	Muut palvelut Övriga tjänster	10	23	9	57	18	33	22	69	214
X	Toimiala tuntematon Näringsgrenen okänd	1	3	0	0	3	3	0	1	0
	Kaikki toimialat	512	749	977	1 225	1 323	1 222	1 814	1 715	9 996
	Alla näringsgrenar									

YR21 Aloittaneiden ja lopettaneiden yritysten lukumäärä lääneittäin ja toimialoittain
Antalet nya och nedlagda företag enligt län och näringsgren

Lääni, toimiala Län, näringsgren	Vuosi-År Kk-Mån	1992 VII-XII		1991 VII-XII		1992 I-XII		1991 I-XII		Toimivia yrityksiä yhteensä- Verksamma företag inalles
		Aloitt. Nya	Lopett. Nedlagda	Aloitt. Nya	Lopett. Nedlagda	Aloitt. Nya	Lopett. Nedlagda	Aloitt. Nya	Lopett. Nedlagda	
LAPIN LÄÄNI										
LAPPLANDS LÄN										
A Maatalous, kala- ja riist Jordbruk, fiske, jakt och		1	2	2	8	2	4	11	11	58
B Metsätalous Skogsbruk		1	3	0	5	6	3	6	8	91
C Kaivos- ja kaivannaistoim Gruvor och mineralbrott		3	1	1	5	6	6	5	5	48
D Teollisuus Tillverkningsindustri		38	61	75	175	109	88	129	227	841
E Energia- ja vesihuolto Energi- och vattenförsörj		0	2	1	2	0	2	2	2	39
F Rakentaminen Byggverksamhet		23	47	124	62	82	87	176	88	642
G Kauppa Handel		84	122	165	225	234	239	301	336	1 744
H Majoitus- ja ravitsemisto Hotell- och restaurangver		34	41	36	70	95	77	87	106	456
I Kuljetus Transport		6	23	6	28	26	32	34	36	314
J Tietoliikenne Post och telekommunikatio		0	0	1	0	0	0	1	0	1
K Rahoitus- ja vakuutustoim Finansiering och försäkr		0	6	1	0	2	9	2	2	19
L Kiinteistö-, puhtaus-, vuok Fastighetstj., rengöring		13	21	17	28	34	35	42	41	297
M Tekn. palv, palvelut liike Tekniska tjänster, uppdra		17	19	27	30	41	23	60	41	290
O Koulutus ja tutkimus Utbildning och forskning		0	0	0	1	1	0	1	1	25
P Terveys- ja sosiaalipalve Hälso-, sjuk- och socialv		2	4	2	2	3	9	9	3	66
R Virkistys- ja kulttuuripa Rekreation och kultur		8	6	4	7	17	14	17	13	83
S Järjestö- ja uskonnolline Organisationer och religi		0	0	0	0	0	0	0	0	7
T Muut palvelut Övriga tjänster		2	7	2	50	11	12	3	51	91
X Toimiala tuntematon Näringsgrenen okänd		1	1	0	0	2	2	0	0	0
Kalkki toimialat		233	366	464	698	671	642	886	971	5 112
Alla näringsgrenar										

Läni, toimiala	Vuosi-Är Kk-Mån	1992 VII-XII Aloitt. Nya	Lopett. Nedlagda	1991 VII-XII Aloitt. Nya	Lopett. Nedlagda	1992 I-XII Aloitt. Nya	Lopett. Nedlagda	1991 I-XII Aloitt. Nya	Lopett. Nedlagda	Toimivia yrityksiä yhteensä- Verksamma företag inalles
----------------	--------------------	-----------------------------------	---------------------	-----------------------------------	---------------------	---------------------------------	---------------------	---------------------------------	---------------------	---

**AHVENANMAAN MAAKUNTA
LANDSKAPET ÅLAND**

A	Maatalous, kala- ja riist Jordbruk, fiske, jakt och	1	4	0	4	1	6	2	8	39
B	Metsätalous Skogsbruk	0	0	1	0	0	0	1	0	6
D	Teollisuus Tillverkningsindustri	4	6	3	41	10	9	8	44	137
E	Energia- ja vesihuolto Energi- och vattenförsörj	0	0	0	0	0	0	0	0	4
F	Rakentaminen Byggverksamhet	3	1	20	6	10	1	27	9	105
G	Kauppa Handel	7	18	23	52	33	35	57	64	380
H	Majoitus- ja ravitsemisto Hotell- och restaurangver	3	4	2	8	12	10	11	12	80
I	Kuljetus Transport	1	3	1	6	1	3	7	7	48
J	Tietoliikenne Post och telekommunikatio	0	0	0	0	0	0	0	0	4
K	Rahoitus- ja vakuustoiim Finansiering och försäkr	0	1	1	1	0	3	1	2	17
L	Kiinteistö-, puhtaus-, vuok Fastighetstj., rengöring	0	5	1	5	3	6	6	7	44
M	Tekn palv, palvelut liike Tekniska tjänster, uppdra	2	1	2	4	5	2	8	8	57
O	Koulutus ja tutkimus Utbildning och forskning	0	0	0	0	0	0	0	0	1
P	Terveys- ja sosiaalipalve Hälsa-, sjuk- och socialv	0	0	1	0	0	0	2	1	14
R	Virkistys- ja kulttuuripa Rekreation och kultur	0	1	1	1	0	1	2	3	6
S	Järjestö- ja uskonnolline Organisationer och religi	0	0	0	0	0	0	2	0	8
T	Muut palvelut Övriga tjänster	2	1	0	0	3	3	1	0	19
	Kalkkl toimialat Alla näringsgrenar	23	45	56	128	78	79	135	165	969

YR21 Aloittaneiden ja lopettaneiden yritysten lukumäärä lääneittäin ja toimialoittain
Antalet nya och nedlagda företag enligt län och näringsgren

Läni, toimiala Län, näringsgren	Vuosi-Är Kk-Mån	1992 VII-XII		1991 VII-XII		1992 I-XII		1991 I-XII		Toimivia yrityksiä yhteensä- Verksamma företag inalles
		Aloitt. Nya	Lopett. Nedlagda	Aloitt. Nya	Lopett. Nedlagda	Aloitt. Nya	Lopett. Nedlagda	Aloitt. Nya	Lopett. Nedlagda	

**LÄÄNI TUNTEMATON
LÄN OKÄND**

D	Teollisuus Tillverkningsindustri	0	0	0	1	0	0	1	2	0
F	Rakentaminen Byggverksamhet	1	0	0	0	1	0	0	0	1
G	Kauppa Handel	4	0	0	2	6	0	3	3	6
H	Majoitus- ja ravitsemisto Hotell- och restaurangver	4	0	1	1	4	1	2	2	4
L	Kiinteistö-, puhtaus-, vuok Fastighetstj.. rengöring	0	0	0	0	1	0	0	0	1
	Kaikki toimialat Alla näringsgrenar	9	0	1	4	12	1	6	7	12

Lääni, toimiala	Vuosi-Är Kk-Mån	1992 VII-XII		1991 VII-XII		1992 I-XII		1991 I-XII		Toimivia yrityksiä yhteensä- Verksamma företag inalles
Län, näringsgren		Aloitt. Nya	Lopett. Nedlagda	Aloitt. Nya	Lopett. Nedlagda	Aloitt. Nya	Lopett. Nedlagda	Aloitt. Nya	Lopett. Nedlagda	
KOKO MAA HELA LANDET										
A Maatalous, kala- ja riist Jordbruk, fiske, jakt och		56	115	57	319	160	170	204	405	2 134
B Metsätalous Skogsbruk		9	52	11	60	38	66	44	78	1 000
C Kaivos- ja kaivannaistoim Gruvor och mineralbrott		22	33	24	54	67	57	63	74	755
D Teollisuus Tillverkningsindustri		1 145	1 375	1 995	4 476	2 922	2 487	3 512	5 857	25 165
E Energia- ja vesihuolto Energi- och vattenförsörj		7	15	4	17	17	18	13	30	519
F Rakentaminen Byggverksamhet		729	1 143	2 330	1 995	1 968	1 967	3 542	2 886	15 456
G Kauppa Handel		3 286	2 996	4 614	6 002	7 431	5 807	8 434	8 999	50 367
H Majoitus- ja ravitsemisto Hotell- och restaurangver		835	765	858	1 028	1 903	1 383	1 796	1 646	7 917
I Kuljetus Transport		129	347	141	444	462	574	573	672	6 202
J Tietoliikenne Post och telekommunikatio		5	1	5	5	12	1	9	8	86
K Rahoitus- ja vakuutustoim Finansiering och försäkr		59	135	40	136	120	205	159	223	1 173
L Kiinteistö-, puhtaus-, vuok Fastighetstj., rengöring		302	497	402	802	808	869	1 024	1 182	7 556
M Tekn palv, palvelut liike Tekniska tjänster, uppdra		665	761	985	1 171	1 641	1 272	2 069	1 709	11 837
N Julkinen hallinto ja maan Offentlig förvaltning och		0	0	0	0	2	1	5	1	6
O Koulutus ja tutkimus Utbildning och forskning		19	17	24	43	61	39	71	61	714
P Terveys- ja sosiaalipalve Hälso-, sjuk- och socialv		53	81	68	102	167	155	186	155	2 254
R Virkistys- ja kulttuuripa Rekreation och kultur		110	111	136	250	266	210	343	378	1 958
S Järjestö- ja uskonnolline Organisationer och religi		1	21	2	15	11	31	25	22	416
T Muut palvelut Övriga tjänster		83	153	158	587	208	251	329	709	2 483
X Toimiala tuntematon Näringsgrenen okänd		10	16	15	17	23	23	26	28	5
Kaikki toimialat Alla näringsgrenar		7 525	8 634	11 869	17 523	18 287	15 586	22 427	25 123	138 003

YR22 Aloittaneiden ja lopettaneiden yritysten lukumäärä oikeudellisen muodon mukaan
Antalet nya och nedlagda företag enligt juridiska form

Oikeudellinen muoto Juridisk form	Vuosi-Är Kk-Mån	1992 VII-XII		1991 VII-XII		1992 I-XII		1991 I-XII		Toimivia yrityksiä yhteensä- Verksamma företag inalles
		Aloitt. Nya	Lopett. Nedlagda	Aloitt. Nya	Lopett. Nedlagda	Aloitt. Nya	Lopett. Nedlagda	Aloitt. Nya	Lopett. Nedlagda	
Luonnollinen henkilö Fysisk person		2 118	2 670	6 077	8 814	5 520	4 785	8 769	11 285	36 259
Kuolinpesä Dödsbo		3	69	18	180	7	128	33	282	321
Verotusyhtymä Skattesammanslutning		649	101	134	299	886	195	321	429	1 499
Avoim yhtiö Öppet bolag		336	591	422	817	929	1 032	1 091	1 306	8 392
Konkurssipesä Konkursbo		99	79	77	64	189	152	128	101	85
Kommandiittiyhtiö Kommanditbolag		891	1 696	1 789	2 356	2 896	3 076	4 253	3 720	34 079
Osakeyhtiö Aktiebolag		3 420	3 292	3 335	4 913	7 812	6 054	7 705	7 877	55 302
Osuuskunta Andelslag		1	33	2	26	11	44	11	40	689
Muut oikeudell. muodot Andra juridiska former		8	103	15	54	37	120	116	83	1 377
YHTEENSÄ - SAMMANLAGT		7 525	8 634	11 869	17 523	18 287	15 586	22 427	25 123	138 003

YR23 Lopettaneet yritykset aloittamisvuoden mukaan
Antalet nedlagda företag enligt begynnelseår

Yrityksen aloittamisvuosi Företagets begynnelseår	Heinä-joulukuussa 1992 lopettaneiden lkm Antalet nedlagda juli-december 1992	Vuonna 1992 lopettaneiden lkm Antalet nedlagda år 1992
1992	991	1 365
1991	1 308	2 420
1990	931	1 825
1989	874	1 741
1988	617	1 219
1987	536	989
Ennen vuotta 1987	3 377	6 027
YHTEENSÄ - SUMMA	8 634	15 586

YR24 Muutokset yritysten kokonaismäärässä toimialoittain
Förändringarna i totala antalet företag enligt näringsgren

Toimiala, vuosi Näringsgren, år	Yritysten lkm vuoden alussa Antalet företag i årets början	Indeksi Index	Muutos lkm Ändring antal	Aloitt. lkm antal	– Nya %	Lopett. lkm antal	– Nedlagda %
A Maatalous, kala- ja riistat Jordbruk, fiske, jakt och j							
1990	2 516	100.0	-171	182	7.2	353	14.0
1991	2 345	93.2	-201	204	8.7	405	17.3
1992	2 144	85.2	-10	160	7.5	170	7.9
B Metsätalous Skogsbruk							
1990	1 036	100.0	26	94	9.1	68	6.6
1991	1 062	102.5	-34	44	4.1	78	7.3
1992	1 028	99.2	-28	38	3.7	66	6.4
C Kaivos- ja kaivannaistoimin Gruvor och mineralbrott							
1990	763	100.0	-7	71	9.3	78	10.2
1991	756	99.1	-11	63	8.3	74	9.8
1992	745	97.6	10	67	9.0	57	7.7
D Teollisuus Tillverkningsindustri							
1990	27 017	100.0	58	3 088	11.4	3 030	11.2
1991	27 075	100.2	-2 345	3 512	13.0	5 857	21.6
1992	24 730	91.5	435	2 922	11.8	2 487	10.1
E Energia- ja vesihuolto Energi- och vattenförsörjning							
1990	541	100.0	-4	13	2.4	17	3.1
1991	537	99.3	-17	13	2.4	30	5.6
1992	520	96.1	-1	17	3.3	18	3.5
F Rakentaminen Byggverksamhet							
1990	14 326	100.0	473	2 750	19.2	2 277	15.9
1991	14 799	103.3	656	3 542	23.9	2 886	19.5
1992	15 455	107.9	1	1 968	12.7	1 967	12.7
G Kauppa Handel							
1990	49 268	100.0	40	7 147	14.5	7 107	14.4
1991	49 308	100.1	-565	8 434	17.1	8 999	18.3
1992	48 743	98.9	1624	7 431	15.2	5 807	11.9
H Majoitus- ja ravitsemistoim Hotell- och restaurangverks							
1990	7 105	100.0	142	1 468	20.7	1 326	18.7
1991	7 247	102.0	150	1 796	24.8	1 646	22.7
1992	7 397	104.1	520	1 903	25.7	1 383	18.7

YR24 Muutokset yritysten kokonaismäärässä toimialoittain
Förändringarna i totala antalet företag enligt näringsgren

Toimiala, vuosi Näringsgren, år	Yritysten lkm vuoden alussa Antalet företag i årets början	Indeksi Index	Muutos lkm Ändring antal	Aloitt. lkm antal	- Nya %	Lopett. lkm antal	- Nedlagda %
I Kuljetus Transport							
1990	6 521	100.0	-108	518	7.9	626	9.6
1991	6 413	98.3	-99	573	8.9	672	10.5
1992	6 314	96.8	-112	462	7.3	574	9.1
J Tietoliikenne Post och telekommunikatione							
1990	68	100.0	6	8	11.8	2	2.9
1991	74	108.8	1	9	12.2	8	10.8
1992	75	110.3	11	12	16.0	1	1.3
K Rahoitus- ja vakuutustoimin Finansiering och försäkring							
1990	1 449	100.0	-127	232	16.0	359	24.8
1991	1 322	91.2	-64	159	12.0	223	16.9
1992	1 258	86.8	-85	120	9.5	205	16.3
L Kiinteistö-, puhtaus-, vuokra Fastighetstj., rengöring, u							
1990	7 669	100.0	106	1 066	13.9	960	12.5
1991	7 775	101.4	-158	1 024	13.2	1 182	15.2
1992	7 617	99.3	-61	808	10.6	869	11.4
M Tekn. palv., palvelut liike-e Tekniska tjänster, uppdrags							
1990	10 442	100.0	666	1 951	18.7	1 285	12.3
1991	11 108	106.4	360	2 069	18.6	1 709	15.4
1992	11 468	109.8	369	1 641	14.3	1 272	11.1
N Julkinen hallinto ja maanpu Offentlig förvaltning och f							
1990	1	100.0	0	0	0.0	0	0.0
1991	1	100.0	4	5	500.0	1	100.0
1992	5	500.0	1	2	40.0	1	20.0
O Koulutus ja tutkimus Utbildning och forskning							
1990	669	100.0	13	68	10.2	55	8.2
1991	682	101.9	10	71	10.4	61	8.9
1992	692	103.4	22	61	8.8	39	5.6
P Terveys- ja sosiaalipalvelu Hälsa-, sjuk- och socialvår							
1990	2 110	100.0	101	256	12.1	155	7.3
1991	2 211	104.8	31	186	8.4	155	7.0
1992	2 242	106.3	12	167	7.4	155	6.9

Toimiala, vuosi Näringsgren, år	Yritysten lkm vuoden alussa Antalet företag i årets början	Indeksi Index	Muutos lkm Ändring antal	Aloitt. lkm antal	– Nya %	Lopett. lkm antal	– Nedlagda %
R Virkistys- ja kulttuuripalvelut Rekreation och kultur							
1990	1 849	100.0	88	362	19.6	274	14.8
1991	1 937	104.8	-35	343	17.7	378	19.5
1992	1 902	102.9	56	266	14.0	210	11.0
S Järjestö- ja uskonnollinen Organisationer och religiös							
1990	432	100.0	1	23	5.3	22	5.1
1991	433	100.2	3	25	5.8	22	5.1
1992	436	100.9	-20	11	2.5	31	7.1
T Muut palvelut Övriga tjänster							
1990	2 959	100.0	-53	302	10.2	355	12.0
1991	2 906	98.2	-380	329	11.3	709	24.4
1992	2 526	85.4	-43	208	8.2	251	9.9
X Toimiala tuntematon Näringsgrenen okänd							
1990	5	100.0	2	41	820.0	39	780.0
1991	7	140.0	-2	26	371.4	28	400.0
1992	5	100.0	0	23	460.0	23	460.0
Kaikki toimialat Alla näringsgrenar							
1990	136 746	100.0	1 252	19 640	14.4	18 388	13.4
1991	137 998	100.9	-2 696	22 427	16.3	25 123	18.2
1992	135 302	98.9	2 701	18 287	13.5	15 586	11.5

YR25 Aloittaneiden ja lopettaneiden yritysten lukumäärä kunnittain
Antalet nya och nedlagda företag enligt kommun

Lääni, kunta Län, kommun	Vuosi-Är Kk-Mån	1992 VII-XII		1991 VII-XII		1992 I-XII		1991 I-XII		Toimivia yrityksiä yhteensä- Verksamma företag inalles
		Aloitt. Nya	Lopett. Nedlagda	Aloitt. Nya	Lopett. Nedlagda	Aloitt. Nya	Lopett. Nedlagda	Aloitt. Nya	Lopett. Nedlagda	
Artjärvi-Artsjö		2	1	2	3	5	2	5	4	45
Askola		7	8	9	15	15	12	18	19	103
Espoo-Esbo		267	244	342	485	623	454	708	734	4 204
Hanko-Hangö		12	12	21	26	32	30	38	40	308
Helsinki-Helsingfors		1 358	1 242	1 408	2 182	2 924	2 278	3 004	3 511	19 993
Hyvinkää-Hyvinge		67	63	79	122	154	114	164	172	1 005
Inkoo-Ingå		6	6	11	7	17	11	22	11	132
Järvenpää-Träskända		68	47	70	87	137	87	130	154	767
Karjaa-Karis		17	12	15	21	35	19	26	27	246
Karjalohja-Karislojo		2	0	6	6	5	2	9	9	37
Karkkila-Högfors		16	10	19	27	41	19	30	33	258
Kauniainen-Grankulla		12	13	14	28	28	21	29	40	213
Kerava-Kervo		47	48	63	74	106	87	122	110	601
Kirkkonummi-Kyrkslätt		39	42	59	65	100	81	111	102	611
Lapinjärvi-Lappträsk		2	4	13	9	8	5	17	11	88
Liljendal		5	4	2	9	8	5	8	9	48
Lohja-Lojo		26	31	30	44	78	52	60	68	489
Lohjan kunta-Lojo kommun		29	26	32	35	62	43	65	55	441
Loviisa-Lovisa		13	18	16	17	33	24	32	36	276
Myrskylä-Mörskom		10	5	9	5	17	9	10	7	77
Mäntsälä		22	31	51	72	62	57	88	100	436
Nummi-Pusula		4	9	17	23	15	14	27	30	142
Nurmijärvi		35	52	84	100	89	101	147	145	892
Orimattila		26	16	44	49	49	26	68	66	439
Pernaja-Pernå		3	3	8	20	7	7	21	23	89
Pohja-Pojo		9	2	8	14	13	7	19	21	129
Pornainen-Borgnäs		10	9	10	17	25	13	17	17	92
Porvoo-Borgå		43	33	44	73	90	63	95	103	651
Porvoon mlk-Borgå lk		17	18	31	53	61	35	64	75	429
Pukkila		2	3	5	7	6	7	8	8	56
Ruotsinpyhtää-Strömfors		2	1	6	8	4	6	15	15	72
Sammatti		1	2	3	1	3	4	5	4	25
Sipoo-Sibbo		29	22	27	45	57	35	63	62	389
Siuntio-Sjundeå		6	4	7	15	22	9	19	23	129
Tammisaari-Ekenäs		20	20	34	38	50	35	62	58	445
Tuusula-Tusby		51	58	70	111	108	103	137	164	847
Vantaa-Vanda		212	186	318	364	447	331	588	559	2 922
Vihti-Vichtis		35	44	58	71	90	71	104	96	632

Lääni, kunta	Vuosi-År Kk-Mån	1992 VII-XII Aloitt. Nya	Lopett. Nedlagda	1991 VII-XII Aloitt. Nya	Lopett. Nedlagda	1992 I-XII Aloitt. Nya	Lopett. Nedlagda	1991 I-XII Aloitt. Nya	Lopett. Nedlagda	Toimivia yrityksiä yhteensä- Verksamma företag inalles
--------------	--------------------	-----------------------------------	---------------------	-----------------------------------	---------------------	---------------------------------	---------------------	---------------------------------	---------------------	---

**TURUN JA PORIN LÄÄNI
ÅBO-BJÖRNEBORGS LÄN**

Alastaro	0	2	5	13	6	4	11	19	85
Askainen-Villnäs	0	2	3	1	0	2	5	1	16
Aura	5	8	15	15	19	17	28	23	123
Dragsfjärd	4	3	8	21	10	6	14	24	126
Eura	17	17	18	38	36	30	37	56	278
Eurajoki-Euraâminne	5	4	5	22	14	9	12	25	128
Halikko	11	13	16	31	23	26	30	44	192
Harjavalta	17	11	15	32	38	30	32	54	227
Honkajoki	0	3	6	11	5	7	13	16	69
Houtskari-Houtskär	0	0	2	1	2	0	3	3	20
Huittinen	11	12	17	51	32	28	53	75	371
Hämeenkyrö-Tavastkyro	11	11	19	46	25	23	44	58	270
Ikaalinen-Ikalis	14	14	13	28	32	24	29	40	232
Iniö	0	2	1	3	0	2	2	3	11
Jämijärvi	2	3	5	10	7	7	11	12	54
Kaarina-S:t karins	40	41	63	64	98	80	109	92	639
Kalanti	0	0	1	0	0	0	1	0	1
Kankaanpää	10	18	32	48	43	42	71	83	474
Karinainen	9	8	8	11	17	13	17	15	102
Karvia	5	5	6	10	11	8	12	16	94
Kemiö-Kimito	2	5	7	13	12	10	13	17	121
Kihniö	4	4	8	20	10	6	13	22	92
Kiikala	1	5	8	9	2	8	11	11	58
Kiikoinen	0	2	0	11	6	3	1	14	39
Kisko	2	4	1	4	6	9	4	7	47
Kiukainen	3	5	8	15	10	10	12	18	83
Kodisjoki	0	0	1	1	0	0	2	2	9
Kokemäki-Kumo	12	14	18	36	29	25	33	54	259
Korppoo-Korpo	2	0	0	4	4	1	3	7	36
Koski tl	2	1	12	13	12	7	13	18	89
Kullaa	4	6	4	7	6	16	6	8	41
Kustavi-Gustavs	0	2	3	12	3	5	4	13	49
Kuusjoki	3	2	4	8	3	2	7	10	40
Köyliö-Kjulo	1	5	4	17	8	6	9	20	83
Laitila	22	22	27	37	37	33	55	54	323
Lappi	6	5	6	17	11	8	13	22	88
Lavia	3	1	5	12	12	6	7	13	84
Lemu	2	3	4	6	5	4	4	6	31
Lieto-Lundo	28	21	35	51	49	43	67	74	392
Loimaa	21	13	14	29	31	29	32	43	272
Loimaan kunta-Loimaa kommun	3	6	19	28	11	12	34	36	173
Luvia	8	9	11	14	15	11	19	16	103

YR25 Aloittaneiden ja lopettaneiden yritysten lukumäärä kunnittain
Antalet nya och nedlagda företag enligt kommun

Lääni, kunta Län, kommun	Vuosi-År Kk-Mån	1992 VII-XII Aloitt. Nya	Lopett. Nedlagda	1991 VII-XII Aloitt. Nya	Lopett. Nedlagda	1992 I-XII Aloitt. Nya	Lopett. Nedlagda	1991 I-XII Aloitt. Nya	Lopett. Nedlagda	Toimivia yrityksiä yhteensä- Verksamma företag inalles
Marttila		2	3	6	12	8	9	8	13	72
Masku		6	11	14	16	18	24	24	25	125
Mellilä		3	1	2	4	6	3	2	5	36
Merikarvia-Sastmola		6	2	9	17	11	5	15	23	97
Merimasku		1	5	6	9	6	5	11	11	23
Mietoinen		0	3	6	4	3	5	9	5	39
Mouhijärvi		6	4	3	15	21	9	7	18	96
Muurla		3	3	3	5	6	3	5	8	39
Mynämäki		7	13	22	28	26	19	38	37	179
Naantali-Nådendal		21	33	27	54	48	52	64	72	361
Nakkila		4	11	11	34	13	22	23	46	186
Nauvo-Nnagu		3	2	6	12	9	4	12	16	85
Noormarkku-Norrmark		7	12	13	28	19	17	20	40	182
Nousiainen-Nousis		8	4	12	13	13	9	18	24	106
Oripää		3	7	7	10	8	9	9	12	43
Paimio-Pemar		10	19	18	33	29	31	35	43	273
Parainen-Pargas		20	25	35	42	56	39	70	70	417
Parkano		7	20	12	31	27	35	27	48	265
Perniö-Björnå		12	10	12	34	24	16	21	42	192
Perteli		6	10	7	18	17	14	17	25	107
Piikkiö-Pikis		15	14	21	22	36	22	34	33	210
Pomarkku-Påmark		0	5	0	16	3	9	6	19	66
Pori-Björneborg		104	142	183	286	293	279	329	419	2 092
Punkalaidun		5	4	4	22	11	11	12	25	105
Pyhäranta		3	6	4	13	7	10	9	19	60
Pöytyä		2	2	6	11	8	4	11	15	107
Raisio-Reso		30	35	59	77	76	72	102	112	606
Rauma-Raumo		35	53	71	125	105	106	130	170	962
Rusko		6	4	16	11	14	7	20	16	107
Rymättylä-Rimito		2	4	4	8	8	8	14	13	65
Salo		41	41	58	86	87	83	103	124	757
Sauvo-Sagu		1	8	5	11	12	9	8	16	76
Siikainen		1	5	5	9	4	8	10	11	54
Somero		7	10	27	51	23	18	48	66	291
Suodenniemi		0	1	2	8	1	1	5	11	26
Suomusjärvi		2	2	4	7	5	5	6	9	32
Säkylä		3	11	13	29	7	16	25	35	147
Särkisalo-Finby		1	2	0	5	2	2	1	5	26
Taivassalo-Tövsala		1	2	4	8	7	5	6	12	61
Tarvasjoki		3	1	6	3	7	3	8	6	56
Turku-Åbo		290	289	400	611	685	564	760	921	4 611
Ulvila-Ulvsby		20	27	25	41	52	35	48	55	352
Uusikaupunki-Nystad		26	28	36	66	54	44	68	90	435
Vahto		3	2	10	5	8	5	11	7	48
Vammala		27	27	36	71	58	59	69	100	520

Lääni, kunta Län, kommun	Vuosi-År Kk-Mån	1992 VII-XII Aloitt. Nya	Lopett. Nedlagda	1991 VII-XII Aloitt. Nya	Lopett. Nedlagda	1992 I-XII Aloitt. Nya	Lopett. Nedlagda	1991 I-XII Aloitt. Nya	Lopett. Nedlagda	Toimivia yrityksiä yhteensä- Verksamma företag inalles
Vampula		3	3	3	9	5	6	5	10	45
Vehmaa		3	5	7	12	5	8	13	13	68
Velkua		0	0	3	1	0	2	4	2	10
Viljakkala		0	2	1	9	3	5	6	13	39
Västanfjärd		1	0	2	6	2	0	4	7	16
Yläne		2	1	1	2	4	3	5	6	48
Äetsä		4	5	15	30	13	14	28	43	229

HÄMEEN LÄÄNI TAVASTEHS LÄN

Asikkala	12	18	30	31	31	30	48	41	253
Forssa	39	34	37	88	74	64	91	122	633
Hattula	13	20	17	21	26	30	41	33	203
Hauho	5	6	12	17	8	10	18	22	115
Hausjärvi	8	10	17	29	18	15	34	41	208
Hollola	34	40	55	72	79	78	97	110	551
Humppila	5	10	8	6	17	17	14	9	92
Hämeenlinna-Tavastehus	62	81	116	131	137	145	188	188	1 025
Janakkala	11	18	45	41	32	36	73	62	365
Jokioinen-Jockis	9	3	9	15	14	8	20	21	121
Juupajoki	3	6	2	14	9	13	5	18	60
Kalvola	4	9	4	12	13	12	15	16	92
Kangasala	16	28	49	75	51	50	87	110	551
Koski hl	0	2	4	11	3	3	6	14	50
Kuhmalahti	3	1	5	4	7	5	8	6	35
Kuorevesi	5	4	5	3	7	6	8	8	44
Kuru	3	4	11	16	15	8	19	20	101
Kylmäkoski	5	8	7	18	10	14	15	25	75
Kärkölä	7	8	17	27	18	13	27	37	154
Lahti-Lahtis	149	179	255	288	368	329	495	470	2 707
Lammi	3	6	8	17	15	14	13	18	148
Lempäälä	21	28	41	60	59	62	80	81	399
Loppi	15	13	27	34	34	27	43	44	227
Luopioinen	2	4	6	13	7	6	11	14	79
Längelmäki	2	3	6	12	5	6	10	14	62
Mänttä	12	9	21	19	33	22	31	24	186
Nastola	29	31	28	53	62	56	58	79	385
Nokia	29	32	76	81	75	72	114	124	570
Orivesi	17	26	30	35	37	35	45	49	282
Padasjoki	4	8	12	23	11	12	19	33	131
Pirkkala-Birkala	19	24	36	29	49	40	60	55	307
Pälkäne	6	5	7	9	12	11	12	19	126
Renko	3	5	8	10	6	9	10	10	55
Riihimäki	27	43	47	72	84	83	97	112	615

YR25 Aloittaneiden ja lopettaneiden yritysten lukumäärä kunnittain
Antalet nya och nedlagda företag enligt kommun

Lääni, kunta Län, kommun	Vuosi-År Kk-Mån	1992 VII-XII Aloitt. Nya	Lopett. Nedlagda	1991 VII-XII Aloitt. Nya	Lopett. Nedlagda	1992 I-XII Aloitt. Nya	Lopett. Nedlagda	1991 I-XII Aloitt. Nya	Lopett. Nedlagda	Toimivia yrityksiä yhteensä- Verksamma företag inalles
Ruovesi		4	11	7	20	11	19	19	28	140
Sahalahti		3	6	3	5	9	7	7	6	56
Tammela		5	9	9	18	14	12	17	22	127
Tampere-Tammerfors		371	422	542	737	843	785	988	1 049	5 627
Toijala		11	16	17	21	28	18	32	31	236
Tuulos		3	1	4	8	8	2	6	9	43
Urkala		11	12	13	25	25	19	21	33	181
Valkeakoski		30	33	51	48	63	62	79	68	470
Vesilahti		3	5	11	11	9	11	17	14	72
Viiala		8	11	15	22	24	18	30	30	145
Vilppula		10	4	8	20	17	11	16	23	157
Virrat-Virtois		10	12	18	38	29	18	29	44	298
Ylöjärvi		25	41	73	84	70	65	120	113	528
Ypäjä		8	3	5	14	8	4	8	20	59
KYMEN LÄÄNI KYMME NE LÄN										
Anjalankoski		18	23	25	44	42	38	49	57	347
Elimäki		10	10	24	21	22	18	41	29	199
Hamina-Fredrikshamn		10	11	19	24	35	24	32	41	282
Iitti		14	6	22	36	31	17	35	47	246
Imatra		46	40	57	82	104	76	108	132	724
Jaala		2	4	4	8	6	5	6	10	52
Joutseno		14	11	21	40	38	25	38	52	251
Kotka		42	67	125	174	139	153	224	241	1 344
Kouvola		56	41	85	92	119	96	150	149	920
Kuusankoski		23	28	45	37	55	48	71	59	409
Lappeenranta-Villmanstrand		84	65	106	168	214	132	213	249	1 416
Lemi		5	4	7	6	12	4	11	10	80
Luumäki		2	1	14	14	10	5	20	20	118
Miehikkälä		2	2	5	11	12	5	12	13	66
Parikkala		4	5	8	14	14	10	18	20	122
Pyhtää-Pyttis		5	3	9	18	11	7	21	25	122
Rautjärvi		4	4	8	11	9	5	11	19	96
Ruokolahti		7	5	14	17	20	15	20	23	132
Saari		2	1	3	5	7	4	5	6	41
Savitaipale		5	5	8	17	14	7	18	22	110
Suomenniemi		0	1	0	2	2	1	1	4	30
Taipalsaari		8	8	12	13	15	11	19	15	102
Uukuniemi		1	1	0	4	1	1	0	4	9
Valkeala		15	13	29	42	40	19	48	57	254
Vehkalahti-Veckelax		11	7	18	26	25	15	30	40	229
Virolahti		2	2	5	14	10	5	12	16	100
Ylämaa		2	3	3	6	3	5	6	6	36

Lääni, kunta	Vuosi-Är Kk-Mån	1992 VII-XII Aloitt. Nya	Lopett. Nedlagda	1991 VII-XII Aloitt. Nya	Lopett. Nedlagda	1992 I-XII Aloitt. Nya	Lopett. Nedlagda	1991 I-XII Aloitt. Nya	Lopett. Nedlagda	Toimivia yrityksiä yhteensä- Verksamma företag inalles
--------------	--------------------	-----------------------------------	---------------------	-----------------------------------	---------------------	---------------------------------	---------------------	---------------------------------	---------------------	---

MIKKELIN LÄÄNI S:T MICHELS LÄN

Anttola	2	4	6	7	7	6	9	7	59
Enonkoski	4	7	3	6	8	9	5	9	41
Hartola	10	7	19	11	21	20	26	16	163
Haukivuori	3	2	3	13	11	7	6	13	63
Heinola	15	19	31	57	46	40	53	85	463
Heinolan mlk-Heinola lk	6	18	22	25	14	24	35	36	146
Heinävesi	6	10	13	19	12	16	25	24	137
Hirvensalmi	5	9	10	12	7	12	15	13	67
Joroinen-Jorois	9	11	11	23	15	20	23	32	146
Juva	5	12	13	26	24	22	34	31	226
Jäppilä	2	3	9	7	5	6	12	7	42
Kangaslampi	1	4	5	4	3	9	12	6	36
Kangasniemi	13	18	23	25	35	31	39	33	186
Kerimäki	5	11	14	29	16	22	25	41	146
Mikkeli-S:t Michel	34	53	63	100	96	97	131	138	752
Mikkelin mlk-S:t Michels lk	13	20	23	44	29	33	51	55	246
Mäntyharju	7	12	15	35	24	17	32	45	200
Pertunmaa	1	6	5	10	2	11	15	13	63
Pieksämäen mlk-Pieksämäki lk	7	10	13	16	24	21	21	23	147
Pieksämäki	17	25	30	47	38	44	56	67	351
Punkaharju	5	7	8	15	13	11	13	20	98
Puumala	2	6	7	14	6	7	13	16	88
Rantasalmi	2	4	8	20	11	11	16	24	117
Ristiina	4	6	11	22	10	11	23	30	110
Savonlinna-Nyslott	32	58	48	125	100	105	113	166	720
Savonranta	1	4	3	7	4	7	6	12	24
Sulkava	1	5	10	16	8	7	15	19	91
Sysmä	9	7	11	26	30	17	25	32	159
Virtasalmi	0	0	4	4	4	1	6	6	33

POHJOIS-KARJALAN LÄÄNI NORRA KARELENS LÄN

Eno	5	4	14	25	15	13	27	32	166
Iломantsi-Ilomants	7	9	9	32	16	13	14	39	186
Joensuu	75	105	108	163	183	182	200	238	1 267
Juuka	2	6	13	38	13	12	25	45	133
Kesälahti	2	3	4	13	9	8	13	20	98
Kiihtelysvaara	10	4	5	7	26	14	12	11	84
Kitee	17	17	24	47	39	32	49	53	284
Kontiolahti	19	30	17	22	40	43	31	40	225

YR25 Aloittaneiden ja lopettaneiden yritysten lukumäärä kunnittain
Antalet nya och nedlagda företag enligt kommun

Lääni, kunta Län, kommun	Vuosi-År Kk-Mån	1992 VII-XII Aloitt. Nya	Lopett. Nedlagda	1991 VII-XII Aloitt. Nya	Lopett. Nedlagda	1992 I-XII Aloitt. Nya	Lopett. Nedlagda	1991 I-XII Aloitt. Nya	Lopett. Nedlagda	Toimivia yrityksiä yhteensä- Verksamma företag inalles
Lieksa		14	26	28	43	37	38	58	63	365
Liperi		17	24	37	56	41	39	58	68	283
Nurmes		16	16	18	45	35	30	43	65	257
Outokumpu		10	19	11	26	28	30	23	32	207
Polvijärvi		5	7	13	19	14	12	22	22	135
Pyhäselkä		11	14	33	24	36	24	49	39	210
Rääkkylä		4	7	4	12	15	15	15	23	84
Tohmajärvi		4	7	10	16	17	19	17	20	147
Tuupovaara		1	6	4	13	7	8	6	15	76
Valtimo		2	3	8	10	5	3	13	15	78
Värtsilä		0	0	2	2	4	2	2	3	15

**KUOPION LÄÄNI
KUOPIO LÄN**

Iisalmi-Idensalmi		26	32	54	59	76	52	88	91	576
Juankoski		7	12	7	17	13	16	14	22	119
Kaavi		6	7	7	17	13	11	12	21	88
Karttula		6	6	9	12	11	13	16	17	81
Keitele		3	0	7	11	9	3	8	12	72
Kiuruvesi		10	14	27	17	22	21	40	26	222
Kuopio		125	140	215	245	273	269	383	374	1 901
Lapinlahti		8	9	21	28	25	16	34	37	157
Leppävirta		20	22	18	29	42	29	34	41	293
Maaninka		2	7	7	13	10	8	9	14	74
Niisiä		7	9	7	22	13	10	19	31	134
Pielavesi		6	6	15	16	22	10	27	22	140
Rautalampi		1	7	9	18	13	11	19	27	118
Rautavaara		5	1	5	11	10	4	8	11	51
Siilinjärvi		21	21	55	48	61	42	75	69	393
Sonkajärvi		2	5	5	8	9	8	9	13	88
Suonenjoki		15	13	25	24	30	29	43	32	297
Tervo		5	4	2	4	7	7	8	7	51
Tuusniemi		7	3	6	6	13	7	12	10	77
Varkaus		37	38	63	82	78	75	97	118	579
Varpaisjärvi		6	7	5	11	14	9	11	15	77
Vehmersalmi		2	2	5	4	5	4	7	7	43
Vesanto		3	4	8	12	6	7	17	12	72
Vieremä		4	2	2	9	14	3	10	10	88

**KESKISUOMEN LÄÄNI
MELLERSTA FINLANDS LÄN**

Hankasalmi		4	6	13	18	7	10	19	26	121
Joutsa		7	7	10	20	15	13	18	25	143

Lääni, kunta Län, kommun	Vuosi-Är Kk-Mån	1992 VII-XII Aloitt. Nya	Lopett. Nedlagda	1991 VII-XII Aloitt. Nya	Lopett. Nedlagda	1992 I-XII Aloitt. Nya	Lopett. Nedlagda	1991 I-XII Aloitt. Nya	Lopett. Nedlagda	Toimivia yrityksiä yhteensä- Verksamma företag inalles
Jyväskylä		104	108	159	223	270	204	308	324	1 801
Jyväskylän mlk-Jyväskylä lk		39	56	85	94	97	90	134	123	664
Jämsä		18	27	23	40	40	44	56	62	342
Jämsänkoski		13	11	12	29	26	26	20	43	153
Kannonkoski		2	0	2	12	5	2	4	16	47
Karstula		5	6	14	24	17	13	22	31	156
Keuruu		19	23	26	41	39	33	41	53	296
Kinnula		2	4	3	6	7	9	6	9	43
Kivijärvi		2	1	2	16	7	5	6	23	53
Konginkangas		0	0	0	0	0	0	1	0	1
Konnevesi		3	5	8	16	9	10	15	21	85
Korpilahti		5	10	17	21	13	17	25	27	109
Kuhmoinen		6	6	7	13	10	11	16	19	106
Kyyjärvi		1	1	4	11	6	1	10	12	57
Laukaa		17	33	29	56	43	49	63	73	323
Leivonmäki		2	3	0	5	8	5	5	7	44
Luhanka		0	2	1	2	1	2	5	3	25
Multia		1	5	5	16	6	7	13	19	62
Muurame		10	12	18	25	27	16	39	46	181
Petäjävesi		4	6	5	11	12	11	8	12	68
Pihtipudas		5	12	5	21	19	19	16	24	135
Pylkönmäki		2	2	1	6	4	5	5	6	36
Saarijärvi		14	23	35	45	38	40	58	59	326
Sumiainen		2	0	6	5	8	1	8	9	36
Suolahti		6	10	12	19	16	14	30	30	135
Toivakka		1	5	3	3	4	7	3	6	40
Uurainen		5	6	3	11	10	9	11	13	68
Viitasaari		7	17	26	46	23	26	42	61	245
Äänekoski		18	19	23	33	33	33	47	53	256

**VAASAN LÄÄNI
VASA LÄN**

Alahärmä		10	5	16	17	26	12	30	23	152
Alajärvi		10	25	27	54	22	34	48	69	332
Alavus		9	13	23	36	25	29	37	47	291
Evijärvi		5	4	4	23	8	8	10	27	104
Halsua		0	2	2	10	1	2	5	11	31
Himanka		0	7	11	13	9	10	15	18	107
Ilmajoki		17	22	29	59	38	36	55	75	362
Isojoki-Storå		1	5	5	8	7	7	7	11	89
Isokyrö-Storkyro		8	6	12	26	23	17	24	34	138
Jalasjärvi		12	15	21	34	34	22	34	47	262
Jurva		5	5	7	20	14	10	12	27	190
Kannus		3	9	15	24	12	14	25	33	172

YR25 Aloittaneiden ja lopettaneiden yritysten lukumäärä kunnittain
Antalet nya och nedlagda företag enligt kommun

Lääni, kunta Län, kommun	Vuosi-År Kk-Mån	1992 VII-XII Aloitt. Nya	Lopett. Nedlagda	1991 VII-XII Aloitt. Nya	Lopett. Nedlagda	1992 I-XII Aloitt. Nya	Lopett. Nedlagda	1991 I-XII Aloitt. Nya	Lopett. Nedlagda	Toimivia yrityksiä yhteensä- företag inalles
Karjoki-Bötom		3	3	10	7	6	6	14	8	64
Kaskinen-Kaskö		0	3	3	6	0	5	6	8	46
Kauhajoki		31	33	36	74	65	59	76	96	549
Kauhava		20	12	23	43	40	23	46	57	352
Kaustinen-Kaustby		3	2	7	21	12	7	15	24	143
Kokkola-Karleby		49	63	73	114	124	103	160	185	1 012
Korsnäs		3	7	15	7	11	11	28	12	110
Kortesjärvi		5	3	7	10	9	5	12	11	86
Kristiinankaupunki-Kristinesta		16	10	24	50	42	21	45	63	328
Kruunupyy-Kronoby		4	4	22	29	14	8	30	36	186
Kuortane		6	12	10	19	18	18	20	25	134
Kurikka		14	15	29	48	39	24	60	61	396
Kälviä-Kelviä		0	3	11	17	4	5	18	22	87
Laihia-Laihela		11	12	21	30	22	17	35	37	196
Lappajärvi		1	7	13	40	9	13	22	48	148
Lapua-Lappo		21	29	38	54	47	43	63	70	435
Lehtimäki		0	7	5	11	1	9	10	14	70
Lestijärvi		1	2	4	3	2	3	4	3	31
Lohtaja-Lochteå		0	2	5	15	6	2	10	18	53
Luoto-Larsmo		4	6	15	12	8	10	22	14	91
Maalahti-Malax		7	5	11	41	16	8	17	47	170
Maksamaa-Maxmo		1	2	4	13	6	2	9	14	36
Mustasaari-Korsholm		20	27	52	57	69	47	91	77	506
Nurmo		11	11	21	28	35	22	40	44	249
Närpiö-Närpes		7	16	25	42	31	28	48	51	382
Oravainen-Oravais		3	3	8	12	6	6	17	15	88
Pedersören kunta-Pedersöre		12	12	34	36	25	26	56	45	302
Perho		7	2	4	10	15	3	11	11	75
Peräseinäjoki		3	8	9	28	5	12	17	34	90
Pietarsaari-Jakobstad		20	40	49	68	54	72	98	99	564
Seinäjoki		59	79	96	114	144	120	163	163	954
Soini		1	4	7	14	7	6	10	19	95
Teuva-Östermark		6	8	22	28	20	21	31	37	238
Toholampi		3	2	10	14	8	11	16	19	98
Töysä		2	2	11	17	8	5	17	21	109
Ullava		0	0	1	6	1	0	4	8	16
Uusikaarlepyy-Nykarleby		11	12	14	35	24	16	34	40	291
Vaasa-Vasa		83	92	158	206	215	181	286	267	1 542
Veteli-Vetil		1	3	8	14	7	8	13	15	107
Vimpeli		5	9	10	14	18	14	22	18	128
Vähäkyrö-Lillkyro		8	8	16	29	21	15	26	36	142
Vöyri-Vörå		3	3	3	12	10	9	12	17	108
Ylihärmä		4	3	5	10	7	4	11	13	107
Ylistaro		8	15	19	23	20	21	28	34	164
Ähtäri-Etseri		16	16	15	32	32	25	32	41	239

Lääni, kunta	Vuosi-Är Kk-Mån	1992 VII-XII Aloitt.	Lopett.	1991 VII-XII Aloitt.	Lopett.	1992 I-XII Aloitt.	Lopett.	1991 I-XII Aloitt.	Lopett.	Toimivia yrityksiä yhteensä- Verksamma företag inalles
Län, kommun		Nya	Nedlagda	Nya	Nedlagda	Nya	Nedlagda	Nya	Nedlagda	

OULUN LÄÄNI ULEÅBORGS LÄN

Alavieska	1	1	6	7	5	2	12	9	70
Haapajärvi	7	22	18	32	26	33	44	47	224
Haapavesi	7	15	25	19	21	24	41	26	190
Hailuoto-Karlö	0	2	1	3	1	2	8	6	26
Haukipudas	21	25	30	49	44	40	61	65	298
Hyrnsalmi	4	12	5	12	7	16	15	16	89
Ii	2	7	13	21	7	11	28	26	144
Kajaani-Kajana	43	57	66	69	96	93	114	102	715
Kalajoki	9	11	22	28	36	24	44	37	284
Kempele	10	31	29	27	47	41	52	40	279
Kestilä	0	3	5	9	5	7	10	15	41
Kiiminki	8	16	19	33	22	20	32	43	184
Kuhmo	7	15	14	32	22	23	44	41	263
Kuivaniemi	0	4	3	10	3	6	5	11	62
Kuusamo	19	29	44	55	38	55	79	77	446
Kärsämäki	0	6	12	15	9	10	23	19	81
Liminka-Limingo	6	7	11	15	17	10	21	23	104
Lumijoki	4	4	3	3	9	6	6	4	37
Merijärvi	2	4	3	3	6	6	7	4	24
Muhos	8	10	14	15	19	17	20	23	148
Nivala	16	22	37	36	31	30	58	49	259
Oulainen	9	15	16	23	23	20	28	36	162
Oulu-Uleåborg	165	201	241	273	400	347	420	380	2 495
Oulunsalo	7	11	21	13	20	17	39	21	144
Paltamo	8	8	9	25	18	17	18	32	117
Pattijoki	6	8	13	18	16	13	24	22	105
Piippola	0	0	1	6	2	0	5	7	43
Pudasjärvi	17	16	24	25	38	27	55	32	250
Pulkkila	0	2	4	10	8	4	4	10	55
Puolanka	3	8	10	10	8	12	14	19	88
Pyhäjoki	0	3	7	16	12	4	13	19	68
Pyhäjärvi	9	12	23	14	18	19	35	23	179
Pyhäntä	5	5	4	7	13	6	8	9	43
Raahe-Brahestad	18	24	31	50	50	51	56	73	409
Rantsila	4	6	5	6	6	13	9	7	65
Reisjärvi	5	3	12	6	6	3	16	9	69
Ristijärvi	3	3	1	3	5	4	1	5	42
Ruukki	7	6	12	18	14	8	21	20	112
Sievi	9	5	10	10	19	13	20	12	112
Siikajoki	0	1	4	6	1	1	5	7	24
Sotkamo	15	14	31	26	29	21	52	36	267

YR25 Aloittaneiden ja lopettaneiden yritysten lukumäärä kunnittain
Antalet nya och nedlagda företag enligt kommun

Lääni, kunta Län, kommun	Vuosi-Är Kk-Mån	1992 VII-XII Aloitt. Nya	Lopett. Nedlagda	1991 VII-XII Aloitt. Nya	Lopett. Nedlagda	1992 I-XII Aloitt. Nya	Lopett. Nedlagda	1991 I-XII Aloitt. Nya	Lopett. Nedlagda	Toimivia yrityksiä yhteensä- Verksamma företag inalles
Suomussalmi		16	20	18	40	31	32	34	52	214
Taivalkoski		3	4	11	16	16	10	22	20	110
Temmes		1	0	2	5	2	0	6	6	25
Tyrnävä		3	3	7	8	13	7	13	10	75
Utajärvi		2	7	7	8	10	11	16	11	70
Vaala		1	5	15	13	5	6	25	15	95
Vihanti		3	10	7	10	14	15	10	13	81
Vuolijoki		2	2	6	5	4	3	14	8	51
Yli-Ii		2	1	4	7	5	1	5	9	42
Ylikiminki		2	7	5	14	5	7	15	19	57
Ylivieska		11	30	34	29	36	49	74	52	333
LAPIN LÄÄNI LAPPLANDS LÄN										
Enontekiö-Enontekis		2	4	7	16	3	5	14	21	68
Inari-Enare		15	22	16	31	34	37	32	50	215
Kemi		25	42	39	59	76	68	75	89	527
Kemijärvi		7	23	20	41	28	51	43	59	266
Keminmaa		13	15	30	31	33	29	54	46	247
Kittilä		11	9	14	26	28	19	33	38	212
Kolari		11	9	17	17	28	22	31	24	155
Muonio		1	5	5	15	8	7	10	19	86
Pelkosenniemi		3	6	3	2	4	8	7	2	32
Pello		7	9	10	25	25	12	21	32	196
Posio		5	8	8	19	11	13	17	25	122
Ranua		2	13	25	21	14	23	39	23	167
Rovaniemen mlk-Rovaniemi lk		13	29	39	50	44	54	75	72	336
Rovaniemi		62	98	98	135	150	153	180	198	973
Salla		1	3	6	12	8	7	12	19	119
Savukoski		2	1	3	11	7	3	9	13	44
Simo		1	1	5	11	7	6	14	20	98
Sodankylä		10	20	24	42	44	40	44	50	278
Tervola		3	4	4	8	10	6	11	13	75
tornio-Torneå		34	38	68	79	91	72	119	105	665
Utsjoki		1	0	3	12	4	1	10	15	52
Ylitornio-Övertorneå		6	6	17	30	16	11	29	35	181
AHVENANMAAN MAAKUNTA LANDSKAPET ÅLAND										
Brändö		0	1	0	4	2	1	1	4	29
Eckerö		0	1	0	1	1	1	2	3	33
Finström		2	3	9	9	7	6	13	10	72
Föglö		0	1	1	2	1	1	2	3	17

Lääni, kunta	Vuosi-Är Kk-Mån	1992 VII-XII		1991 VII-XII		1992 I-XII		1991 I-XII		Toimivia yrityksiä yhteensä- Verksamma företag inalles
Län, kommun		Aloitt. Nya	Lopett. Nedlagda	Aloitt. Nya	Lopett. Nedlagda	Aloitt. Nya	Lopett. Nedlagda	Aloitt. Nya	Lopett. Nedlagda	
Geta		1	3	0	3	2	4	2	4	10
Hammarland		3	6	4	10	3	6	8	10	38
Jomala		2	4	9	11	12	10	17	15	114
Kumlinge		0	0	1	1	0	0	2	1	13
Kökar		0	0	0	2	2	2	2	2	11
Lemland		2	1	3	2	4	3	5	5	22
Lumparland		0	1	0	0	0	1	3	1	12
Maarianhamina-Mariehamn		14	25	25	65	41	44	74	86	520
Saltvik		1	0	4	5	6	2	5	6	51
Sottunga		0	0	0	1	0	0	0	1	2
Sund		0	0	3	10	1	1	3	11	24
Vårdö		0	0	0	4	0	0	0	5	10
LÄÄNI TUNTEMATON LÄN OKÄND										
Kunta tuntematon		6	0	1	0	7	1	1	0	7



Postitus
2 lk kirje

PMM
Sopimus
00100/693

SVT Suomen Virallinen Tilasto
Finlands Officiella Statistik
Official Statistics of Finland

Statistics Finland



Enterprise openings and
closures
1993:3

Tiedustelut-Förförningar **Hanki tietosi Tilastokeskuksesta**

Ismo Teikari
Tuula Viitaharju
(90) 17 341

Palvelujamme ovat

- yritysten ja toimipaikkojen nimi- ja osoitetiedot luetteloina, tarroina tai atk-välinein
- asiakkaan rekisterin päivittäminen sovituin ajoin sopimuksen mukaan
- erityisselvitykset asiakkaiden tilauksesta
- valokopiot ja levykkeet julkaisemattomista taulukoista mm. yritysten ja toimipaikkojen liikevaihto ja henkilöstö toimialoitain, lääneittäin ja kunnittain, aloittaneet ja lopettaneet yritykset tarkemmalla toimialajaolla.

Julkaisujamme ovat

- Ly-tunnuskirja
- Suomen yritykset
- Valtion ja kuntien toimipaikat
- Aloittaneet ja lopettaneet yritykset

Yritys- ja toimipaikkarekisterin tietopalvelu ja erityisselvitykset

(90) 1734 2528 Jouko Rajaniemi
(90) 1734 2512 Aili Simpanen
(90) 1734 2411 Marja-Leena Karjalainen

Yritystietoja saa myös puhelimitse numerosta

9600-7878

(hinta 7,90 mk/min + ppm)

Julkaisujen myynti:

Försäljning:

Hinta - Pris

Tilastokeskus
PL 504
00101 Helsinki
Puh. (90) 17 341

Statistikcentralen
PB 504
00101 Helsingfors
Tel. (90) 17 341

70 mk

ISSN 0784-8463
= Yritykset
ISSN 0785-546X