

Työvoimatilasto

Arbetskraftsstatistik
1991, Tammikuu - Januari

8.3.1991

Työvoimatutkimus 1991, tammikuu Arbetskraftsundersökningen 1991, januari

1. 15-74-VUOTIAIDEN TYÖVOIMAAN KUULUMINEN 15-74-ÅRINGARNAS ARBETSKRAFTSTILLHÖRIGHET

	vuosi kk - år månad	9101	9012	9001	Muutos Förändring 9101/9001
		1000 henkeä - personer			%
15-74-VUOTIAS VÄESTÖ					
BEFOLKNING I ÅLDERN 15-74 ÅR					
Miehet - Män		3750	3749	3729	0,6
Naiset - Kvinnor		1846	1846	1834	0,7
		1903	1903	1895	0,4
TYÖVOIMA - ARBETSKRAFTEN					
Miehet - Män		2502	2518	2516	-0,6
Naiset - Kvinnor		1315	1328	1324	-0,7
		1187	1190	1192	-0,4
TYÖLLISET - SYSSELSATTA					
Miehet - Män		2365	2411	2426	-2,5
Naiset - Kvinnor		1227	1256	1269	-3,3
		1139	1156	1157	-1,6
TYÖTTÖMÄT - ARBETSLÖSA					
Miehet - Män		137	107	90	52,4
Naiset - Kvinnor		88	72	55	61,2
		48	35	35	38,6
TYÖVOIMAAN KUULUMATTOMAT					
BEFOLKNING EJ I ARBETSKRAFTEN					
Miehet - Män		1248	1231	1213	2,9
Naiset - Kvinnor		531	518	510	4,2
		717	713	703	1,9
TYÖVOIMAOSUUS - REL.ARBETSKRAFTSTAL, %					
Miehet - Män		66,7	67,2	67,5	-0,8 yks.
Naiset - Kvinnor		71,2	71,9	72,2	-1,0 yks.
		62,4	62,6	62,9	-0,5 yks.
TYÖTTÖMYYSASTE - REL.ARBETSLÖSHETSTAL, %					
Miehet - Män		5,5	4,2	3,6	1,9 yks.
Naiset - Kvinnor		6,7	5,4	4,1	2,6 yks.
		4,1	2,9	2,9	1,2 yks.
2. TYÖVOIMA - ARBETSKRAFTEN					
IKÄ 15-24		2502	2518	2516	-0,6
ÅLDER 25-54		305	323	325	-6,2
55-74		1958	1967	1958	-0,0
		239	228	233	2,8
15-64		2482	2504	2497	-0,6
TYÖVOIMAOSUUS - REL.ARBETSKRAFTSTAL, %					
IKÄ 15-24		66,7	67,2	67,5	-0,8 yks.
ÅLDER 25-54		47,1	49,8	49,7	-2,6 yks.
55-74		88,7	89,2	89,6	-0,9 yks.
		26,7	25,5	26,1	0,6 yks.
15-64		73,9	74,5	74,6	-0,7 yks.

vuosi kk - år månad	9101	9012	9001	Muutos Förändring 9101/9001
	1000 henkeä - personer			%
3. TYÖLLISET - SYSSELSATTA	2365	2411	2426	-2,5
IKÄ 15-24	272	295	303	-10,4
ÅLDER 25-54	1866	1897	1897	-1,6
55-74	228	219	226	0,8
15-64	2346	2397	2407	-2,6
AMMATTIASEMA - YRKESSTÄLLNING				
Palkansaaajat - Löntagare	2026	2055	2055	-1,4
Yrittäjät ja yrittäjäperheenjäsenet - Företagare och företagarfamiljemedlemmar	339	356	371	-8,5
TYÖSSÄOLO - ARBETSNÄRVARO				
Työissä olleet - I arbete	2196	2187	2256	-2,7
Työssäoloaste - Relativt närvarotal, %	92,8	90,7	93,0	-0,2 yks.
Ylityöaste - Relativt övertidstal, %	9,0	5,6	10,0	-1,0 yks.
Sivutyöaste - Relativt bisysslotat, %	6,6	6,0	6,4	0,2 yks.
OSA-AIKATYÖ - DELTIDSARBETE				
Osa-aikatyölliset (1-29 t/viikko)				
Deltidssysselsatta (1-29 t/vecka)	200	183	189	5,7
- Osuus työllisistä - Andelen av sysselsatta, %	8,5	7,6	7,8	0,7 yks.
4. TYÖTTÖMÄT - ARBETSLÖSA	137	107	90	52,4
IKÄ 15-24	33	27	22	53,7
ÅLDER 25-54	92	70	62	49,5
55-74	11	9	6	77,7
15-64	137	107	90	52,4
TYÖTTÖMYYSASTE - REL.ARBETSLÖSHETSTAL, %	5,5	4,2	3,6	1,9 yks.
IKÄ 15-24	10,9	8,5	6,6	4,3 yks.
ÅLDER 25-54	4,7	3,6	3,2	1,5 yks.
55-74	4,6	3,9	2,7	1,9 yks.
15-64	5,5	4,3	3,6	1,9 yks.
TYÖTTÖMYYSASTEET LÄÄNEITTÄIN, % REL. ARBETSLÖSHETSTAL LÄNSVIS, %				
Koko maa - Hela riket	5,5	4,2	3,6	1,9 yks.
Uudenmaan - Nylands	1,9	2,2	1,3	0,6 yks.
Turun ja Porin - Åbo och Björneborgs	5,3	4,2	4,1	1,2 yks.
Ahvenanmaa - Åland	1,9	0,0	0,0	1,9 yks.
Hämeen - Tavastehus	5,2	4,0	3,7	1,5 yks.
Kymen - Kymmene	7,8	4,0	5,6	2,2 yks.
Mikkelin - St.Michels	8,4	5,0	4,6	3,8 yks.
Pohjois-Karjalan - Norra Karelen	9,7	9,3	5,9	3,8 yks.
Kuopion - Kuopio	7,0	5,6	4,9	2,1 yks.
Keski-Suomen - Mellersta Finland	8,7	6,0	4,3	4,4 yks.
Vaasan - Vasa	4,4	3,9	3,6	0,8 yks.
Oulun - Uleåborgs	10,2	6,6	5,3	4,9 yks.
Lapin - Lapplands	8,9	7,3	5,3	3,6 yks.

5. TYÖLLISET TOIMIALOITTAIN SEKÄ TEHDYT TYÖTUNNIT TOIMIALOITTAIN
SYSSELSATTA EFTER NÄRINGSREN SAMT UTFÖRDA ARBETSTIMMAR ENLIGT NÄRINGSREN

TOIMIALA NÄRINGSREN	TOL -NI	TYÖLLISET SYSSELSATTA			TEHDYT TYÖTUNNIT UTFÖRDA ARBETSTIMMAR				
		9101	9012	9001	Muutos Förändring 9101/9001		9101	9012	9001
vuosi kk - år månad		1000 henkeä - personer			%	Milj. tuntia - timmar			%
KAIKKI TOIMIALAT	0-9	2365	2411	2426	-2,5	377,9	299,4	392,6	-3,7
MAA- JA METSÄTALOUS	01-04	193	190	205	-5,6	35,0	32,4	35,8	-2,4
Maatalous	01-02	158	158	159	-0,7	28,8	28,4	28,2	2,0
Metsätalous	04	36	32	46	-22,5	6,2	4,0	7,6	-18,7
TEOLLISUUS	06-09,11-29,31-34	525	536	558	-5,9	84,8	60,5	91,1	-6,9
Kulutustavarateollisuus	11-13	101	102	104	-3,5	15,8	12,0	16,5	-3,8
Metsäteoll.tuott.-,huonekal. valm., kustantaminen	14-17	143	147	149	-4,0	23,2	17,2	24,1	-3,8
Metalli- ja kaivannais- teollisuus	06-09 23-27	186	189	205	-9,3	29,8	20,3	34,3	-13,1
Muu teollisuus	18-22,29,31-34	96	98	100	-4,2	15,9	11,0	16,1	-1,3
RAKENTAMINEN	35-38	194	200	193	0,6	33,1	24,1	35,0	-5,3
Talonrak., rak.palv.	35-36,38	160	159	156	2,3	27,9	18,9	28,9	-3,7
Maa- ja vesirakentaminen	37	34	41	36	-6,7	5,3	5,2	6,1	-13,3
KAUPPA, MAJ. JA RAV.TOIM.	41-48	378	382	388	-2,5	60,9	51,2	63,2	-3,6
Tukkuk. ja agentuurit.	41-42	84	85	94	-11,3	14,5	10,4	16,1	-9,6
Vähittäiskauppa	431-448	168	173	169	-0,4	25,6	23,6	25,7	-0,3
Moott.ajon. kauppa	451-452	25	21	21	21,1	4,5	2,6	3,6	24,3
Moott.ajon. huolto ja korj., kotital.es. korj.	453-454,449	33	33	32	4,0	6,0	4,6	6,4	-5,7
Majoitus- ja ravitsemist.	47-48	68	71	72	-5,6	10,3	10,1	11,5	-10,3
LIIKENNE	51-58	165	178	169	-2,4	25,1	23,9	26,5	-5,3
Kuljetus	51-56	112	123	118	-5,0	17,4	17,6	19,1	-8,8
Tietoliikenne	57-58	53	55	52	3,5	7,7	6,3	7,4	3,6
RAHOITUS, VAKUUTUS JA LIIKE-ELÄMÄÄ PALV.TOIM.	61-77	247	235	234	5,8	39,4	27,7	38,0	3,8
Rahoitus- ja vak.toim.	61-62	86	75	84	2,2	13,7	8,0	12,9	6,3
Kiinteistö-, puhtaus- ja vuokrauspalvelut	65-67	66	62	64	3,7	10,0	7,8	9,9	0,2
Tekninen palvelu ja palvelut liike-elämälle	71-77	95	97	86	10,8	15,7	11,9	15,1	3,9
JULKISET JA MUUT PALV.	81-98	658	686	677	-2,8	98,7	78,9	102,4	-3,6
Julk.hall. ja maanpuol.	81-83	121	125	124	-2,9	17,9	14,8	19,0	-5,7
Koulutus ja tutkimus	85-86	165	164	156	6,0	24,1	16,5	22,9	5,2
Terveyspalvelut	87	148	143	161	-8,0	22,2	16,7	23,6	-6,0
Sosiaalipalvelut	88	128	140	128	0,2	19,8	16,7	20,1	-1,4
Muut palvelut	91-98	96	113	108	-11,1	14,7	14,2	16,8	-12,4
TOIMIALA TUNTEMATON	99	4	4	3	..	0,7	0,7	0,5	..

6. PALKANSAAJAT SEKÄ PALKANSAAJIEN TEKEMÄT TYÖTUNNIT TOIMIALOITTAIN
LÖNTAGARE OCH UTFÖRDA ARBETSTIMMAR EFTER NÄRINGSREN

TOIMIALA NÄRINGSREN	TOL -NI	PALKANSAAJAT LÖNTAGARE			PALKANSAAJIEN TEKEMÄT TYÖTUNNIT ARB.TIMMAR UTFÖRDA AV LÖNTAGARE					
		vuosi kk - år månad	9101	9012	9001	Muutos Förändring 9101/9001	9101	9012	9001	Muutos Förändring 9101/9001
		1000 henkeä - personer			%	Milj. tuntia		- timmar		%
KAIKKI TOIMIALAT	0-9	2026	2055	2055	-1,4	313,3	238,2	321,4	-2,5	
MAA- JA METSÄTALOUS	01-04	48	42	46	2,7	8,3	6,4	7,4	11,5	
Maatalous	01-02	24	22	21	15,2	4,4	4,1	3,6	21,7	
Metsätalous	04	24	20	26	-7,5	3,9	2,4	3,8	1,9	
TEOLLISUUS	06-09,11-29,31-34	500	508	526	-4,9	80,2	55,3	85,4	-6,1	
Kulutustavarateollisuus	11-13	96	94	94	2,1	14,9	10,3	14,9	0,0	
Metsäteoll.tuott.,huonekal. valm., kustantaminen	14-17	135	140	140	-3,9	21,6	16,0	22,3	-2,8	
Metalli- ja kaivannais- teollisuus	06-09 23-27	177	179	194	-9,1	28,3	18,4	32,6	-13,2	
Muu teollisuus	18-22,29,31-34	93	95	97	-4,7	15,4	10,6	15,7	-2,0	
RAKENTAMINEN	35-38	159	163	161	-0,9	26,3	17,9	28,0	-6,0	
Talonrak., rak.palv.	35-36,38	131	130	134	-2,3	22,0	14,0	23,8	-7,7	
Maa- ja vesirakentaminen	37	28	34	27	5,7	4,4	3,9	4,2	3,8	
KAUPPA, MAJ. JA RAV.TOIM.	41-48	309	319	314	-1,7	46,3	39,2	47,5	-2,6	
Tukkuk. ja agentuurit.	41-42	72	72	82	-11,8	12,3	8,7	13,9	-11,7	
Vähittäiskauppa	431-448	133	140	134	-1,1	18,4	16,9	18,2	1,1	
Moott.ajon. kauppa	451-452	22	18	18	22,2	3,8	2,1	3,0	23,7	
Moott.ajon. huolto ja korj., kotital.es. korj.	453-454,449	23	24	19	17,8	3,7	2,8	3,3	12,9	
Majoitus- ja ravitsemist.	47-48	60	65	61	-2,8	8,2	8,7	9,1	-10,6	
LIIKENNE	51-58	147	156	154	-4,1	22,2	20,0	23,2	-4,3	
Kuljetus	51-56	94	101	102	-7,9	14,5	13,8	15,8	-8,3	
Tietoliikenne	57-58	53	55	52	3,5	7,7	6,3	7,3	4,3	
RAHOITUS, VAKUUTUS JA LIIKE-ELÄMÄÄ PALV.TOIM	61-77	223	210	205	8,4	34,5	24,2	32,4	6,6	
Rahoitus- ja vak.toim.	61-62	85	75	83	1,9	13,5	8,0	12,8	5,9	
Kiinteistö-, puhtaus- ja vuokrauspalvelut	65-67	58	55	55	5,8	8,2	6,6	8,2	0,4	
Tekninen palvelu ja palvelut liike-elämälle	71-77	80	80	67	18,3	12,8	9,6	11,5	11,9	
JULKISET JA MUUT PALV.	81-98	637	654	646	-1,5	95,0	74,4	97,0	-2,1	
Julk.hall. ja maanpuol.	81-83	121	125	123	-2,4	17,9	14,8	18,8	-4,7	
Koulutus ja tutkimus	85-86	164	163	155	6,0	23,9	16,3	22,6	5,7	
Terveyspalvelut	87	145	139	155	-6,4	21,7	16,3	22,8	-4,7	
Sosiaalipalvelut	88	124	136	123	1,1	19,2	16,0	19,1	0,5	
Muut palvelut	91-98	83	90	90	-8,4	12,2	11,1	13,7	-11,0	
TOIMIALA TUNTEMATON	99	3	3	3	..	0,5	0,7	0,4	..	

HUOMAUTUKSET:

Muutokset on laskettu edellisen vuoden vastaavasta kuukaudesta, jolloin osa otoksesta on samoja henkilöitä. Tällöin muutoksen tilastollinen luotettavuus on parempi kuin kahtena peräkkäisenä kuukautena. Jotta peräkkäisten kuukausien muutoksia voisi pitää merkitsevinä, muutoksen täytyy olla työvoiman määrässä vähintään 20 000, työllisten määrässä 22 000 ja työttömien määrässä 12 000 henkeä. (Nämä luvut on laskettu 90 % merkitsevyystasolla).

Tässä julkaistavat työvoimatilastot ovat aiemmin ilmestyneet Tilastokeskuksen Tilastotiedotus-sarjassa TY (Työvoima) nimellä Työvoimatutkimus.

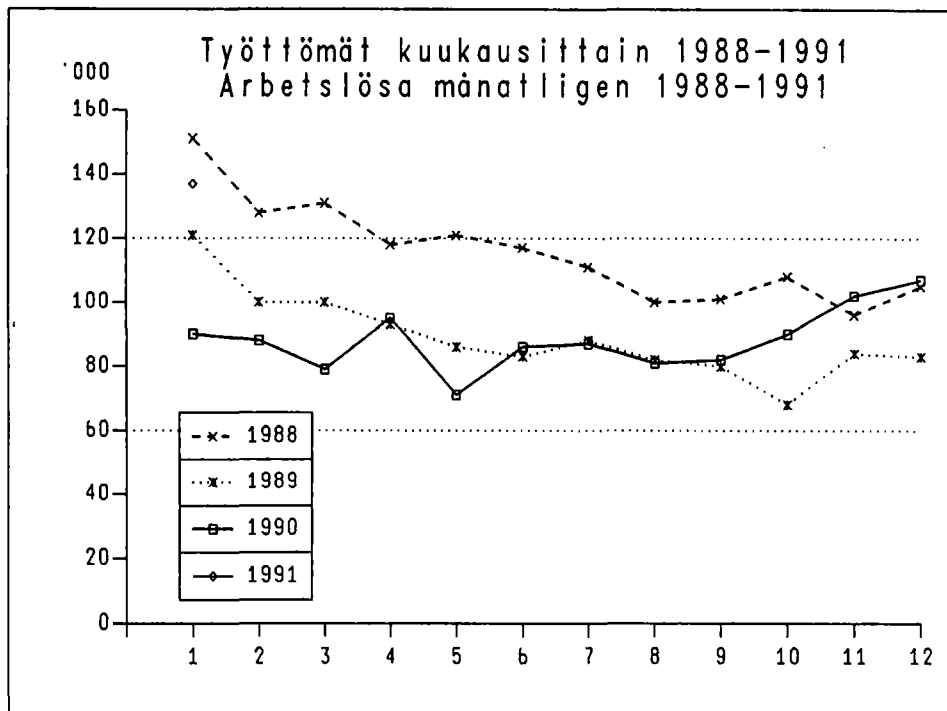
Syyskuusta lähtien 15-74- vuotiaan väestön määrä on noussut viimeaikaista väestönkasvua nopeammin. Tämä johtuu siitä, että uudessa ennakkoväkilukupohjassa on korjattu virheitä, joita huomattiin Väestörekisterikeskuksen toimittamissa aineistoissa. Korjaus ei vaikuta merkittävästi työvoimatutkimuksen tilastosarjoihin.

ANMÄRKNINGAR:

Förändringarna är uträknade från motsvarande månad föregående år, då en del av de personer som ingick i urvalet var samma. Förändringen är statistiskt mer tillförlitlig under en tidsperiod på ett år än under två månader som följer efter varandra. För att förändringarna under två månader efter varandra skall kunna anses signifikanta, måste förändringen i arbetskraftens mängd vara minst 20 000, förändringen i antalet sysselsatta 22 000 och i antalet arbetslösa minst 12 000 personer. (Dessa siffror har uträknats på 90 %:s signifikansnivå).

Den arbetskraftsstatistik som här publiceras har tidigare utkommit i Statistikcentralens serie statistisk rapport TY (Arbetskraft) under namnet Arbetskraftsundersökningen.

Befolkningen i åldern 15-74 år har från o. med september ökat snabbare än den senast registrerade befolkningsökningen. Orsaken härtill är att de fel som upptäckts i Befolkningsregistercentralens material korrigerats i det nya befolkningsprognosunderlaget. Korrigeringen påverkar inte märkbart arbetskraftsundersökningens statistikserier.



TYÖVOIMATUTKIMUKSESSA SIIRRYTTY UUTEEN TOIMIALALUOKITUKSEEN V. 1990
ALUSTA

Työvoimatutkimuksen tilastoissa on v. 1990 alusta lähtien siirrytty uuteen toimialaluokitukseen, Toimialaluokitus (TOL) 1988, Käsikirjoja nro 4, Tilastokeskus. Vuonna 1989 koko aineisto on kooditettu sekä vanhalla että uudella luokituksella ja kaikki tulosteet ovat tilauksesta saatavissa kummallakin tavalla.

Julkaisujen toimialataulukoissa on käytetty samanlaista ryhmittelyä pääluokkiin kuin ennenkin. Pääluokkien sisältö on kuitenkin muuttunut. Lisäksi kaupan, rahoitus-, vakuutus- ja liike-elämää palvelevan toiminnan sekä julkisten ja muiden palvelujen alaryhmiä on lisätty aikaisemmasta.

Verrattuna vanhaan toimialaluokitukseen muutokset ovat varsin vähäisiä seuraavissa pääryhmissä:

- Maa- ja metsätalous
- Teollisuus
- Rakentaminen
- Liikenne

Melko suuria muutokset ovat seuraavissa pääluokissa:

- Kauppa, majoitus- ja ravitsemistoiminta
- Rahoitus-, vakuutus- ja liike-elämää palveleva toiminta
- Julkiset ja muut palvelut

Suurimmat pääluokkien väliset siirrot:

- Autojen korjaus ja kotitalouksesineiden korjaus on siirretty julkisista ja muista palveluista kaupan, majoitus- ja ravitsemistoiminnan pääluokkaan.
- Siivous, ympäristöhuolto ja pesulatoiminta on siirretty julkisista ja muista palveluista rahoitus-, vakuutus- ja liike-elämää palvelevaan toimintaan

LIITE: Työvoimatutkimuksessa käytetty tarkin toimialaluokittelu v. 1989 alkaen. Luokittelun taso on osittain 2-numeroinen, osittain 3-numeroinen tai 3-numerotasojen yhdistelmä. Yhdistelmät on esitetty sulkeissa. Julkaisussa luokkia on yhdistetty.

Työvoimatutkimuksen uusi toimialaluokittelu 1.1.1989 alkaen
(otettu käyttöön 1.1.1990)

A. Maatalous	(451–452) Moottoriajoneuvojen kauppa
01 Maatalous	(453–454) Huoltamot, moottoriajoneuvojen korjaus
02 Kala- ja riistatalous	H. Majoitus- ja ravitsemistoiminta
B. Metsätalous	47 Hotelli- ja muu majoitustoiminta
04 Metsätalous	48 Ravitsemistoiminta
C. Kalvos- ja kalvannaistoiminta	I. Kuljetus
06 Fossiilisten polttoaineiden kaivu	51 Rautatieliikenne
07 Malmien kaivu	52 Tieliikenne
09 Muu kaivannaistoiminta	53 Vesiliikenne
D. Teollisuus	54 Ilmaliikenne
(111–115, 118–119) Elintarvikkeiden valmistus	55 Putkijohtokuljetus
116 Juomien valmistus	56 Liikennettä palveleva toiminta
117 Tupakan valmistus	J. Tietoliikenne
12 Tekstiilien valmistus	57 Postiliikenne
131 Vaatteiden valmistus	58 Teleliikenne
132 Nahan ja nahkatuotteiden valmistus	K. Rahoitus- ja vakuutusstoiminta
133 Jalkineiden valmistus	61 Rahoitus ja rahoituspalvelu
14 Puutavaran ja puutuotteiden valmistus	62 Vakuutus
15 Massan, paperin ja paperituotteiden valmistus	L. Kiinteistö-, puhtaus- ja vuokrauspalvelut
16 Kustantaminen, painaminen	65 Kiinteistöpalvelu
17 Huonekalujen valmistus	66 Puhtaanapito- ja peselatoiminta
(181–184) Kemikaalien valmistus	67 Koneiden ja laitteiden vuokraus
(185–189) Kemiallisten tuotteiden valmistus	M. Tekninen palvelu ja palvelut liike-elämälle
191 Öljyn jalostus	71 Tekninen palvelu
(192–194) Öljytuotteiden jatkojalostus, koksamot ym.	72 Tietojenkäsittelypalvelu
211 Kumituotteiden valmistus	75 Liikkeenjohdon, lakiasiain ja markkinoinnin palvelut
212 Muovituotteiden valmistus	76 Muut palvelut liike-elämälle
22 Lasi-, savi- ja kivituuotteiden valmistus	77 Hallintayhtiöt
23 Metallien valmistus	N. Julkinen hallinto ja maanpuolustus
24 Metallituotteiden valmistus	81 Julkinen hallinto
25 Koneiden ja laitteiden valmistus	82 Yleinen järjestys ja turvallisuus
(261–263) Sähkötekniisten tuotteiden valmistus	83 Maanpuolustus
264 Instrumenttien valmistus	O. Koulutus ja tutkimus
(271–272) Laivojen ja veneiden valmistus ja korjaus	85 Koulutus
(273–279) Muiden kulkuneuvojen valmistus	86 Tutkimus- ja kehittämistoiminta
29 Muu valmistus	P. Terveys- ja sosiaalipalvelu
E. Energia- ja vesihuolto	871 Sairaala hoito
(31–33) Energiahuolto	872 Avoterveydenhoito
34 Veden puhdistus ja jakelu	873 Muu terveydenhoitopalvelu
F. Rakentaminen	874 Eläinlääkintä
35 Talonrakentaminen	881 Lasten päivähoito
26 Rakennusasennus ja viimeistely	(882–889) Muut sosiaalipalvelut
27 Maa- ja vesirakentaminen	R. Virkistys- ja kulttuuripalvelu
38 Rakentamista palveleva toiminta	91 Virkistys- ja kulttuuripalvelu
G. Kauppa	S. Järjestö- ja uskonnollinen toiminta
41 Tukkukauppa	92 Järjestötoiminta
42 Agentuuritoiminta	93 Kansainväliset järjestöt ja ulkomaiset edustustot
431 Tavaratalokauppa	94 Uskonnollinen toiminta
(432–433) Päivittäistavarakauppa	T. Muut palvelut
(434–448) Muu vähittäiskauppa	95 Henkilö- ja kotitalouspalvelu
449 Kotitalouksesineiden korjaus	98 Muualla luokittelemattomat palvelut
	X. Toimiala tuntematon
	99 Tuntematon



Työvoimatilasto

Arbetskraftsstatistik
1991, Tammikuu - Januari

SVT Suomen Virallinen Tilasto
Finlands Officiella Statistik
Official Statistics of Finland

Central Statistical
Office of Finland

Labour market
1991:6

Tiedustelut - Förfrågningar

Tapio Oksanen
Hannu Siitonen
(90) 17 341

Julkaisujen myynti:

Försäljning:

Hinta — Pris

Tilastokeskus
PL 504
00101 Helsinki
Puh. (90) 173 41

Statistikcentralen
PB 504
00101 Helsingfors
Tel. (90) 173 41

25 mk

ISSN 0785-0107
= Työmarkkinat
ISSN 0784-7998