

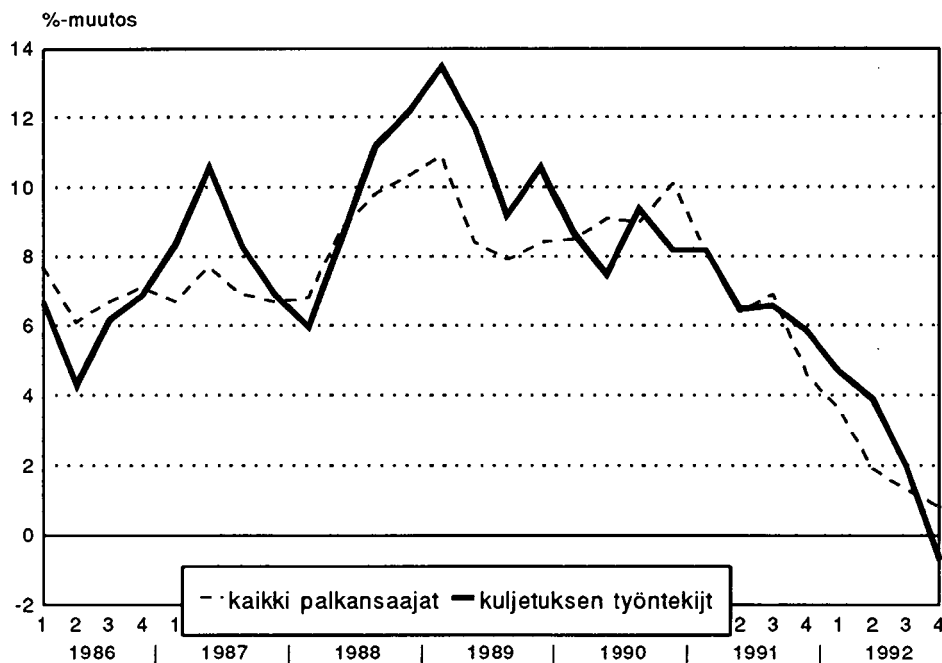
# Liikenteen työntekijöiden palkat

Löner för anställda inom samfärdsel  
1992, 4. neljännes – 4e kvartalet

Sisältää myös autoliikenteen  
kustannusindeksin

22.4.1993

Kuljetuksen työntekijöiden sekä kaikkien palkansaajien ansioiden muutokset edellisen vuoden vastaavasta neljänneksestä I/1986–IV/1992  
Ändringar i förtjänsterna för anställda inom transportbranschen från motsvarande kvartal föregående år I/1986–IV/1992



Lähde: Ansiotasoindeksi

	Säännöllisen työajan tuntiansio Timförtjänst för ordinarie arbetstid		Kokonaistuntiansiot Totaltimförtjänst	
	Yhteensä Sammanlagt	Muutos % Ändring % IV/91-IV/92	Yhteensä Sammanlagt	Muutos % Ändring % IV/91-IV/92
Autoliikenne Biltrafiken	46,76	-0,3	49,47	-0,3
Ahtausala Stuveribranschen	56,47	-0,9	59,72	-0,3

# Sisällys

# Innehåll

	Sivu		Sida
1. Autoliikenne työntekijöiden palkat .....	3	1. Löner för anställda inom biltrafiken .....	3
<i>Taulukot</i>		<i>Tabeller</i>	
1.1 Autoliikenteen työntekijöiden kokonaiskeski- tuntiansiot ja muutosprosentit vuodesta 1970 lähtien .....	6	1.1 Biltrafikens totala timförtjänster och ändringar i procent ända från år 1970 .....	6
1.2 Tietoja perus- ja otosjoukosta 4. neljänneksellä 1992 .....	7	1.2 Uppgifter om populationen och urvalet i 4e kvartalet 1992 .....	7
1.3 Autoliikenteen työntekijöiden lukumäärät, säännöllisen työajan ansio, kokonaistuntiansio, urakka- ja ylityön %-osuus ammateittain, paikkakuntaluokittain 4. neljänneksellä 1992		1.3 Antal arbetare inom biltrafik, timförtjänster för ordinarie arbetstid, totaltimförtjänst, ackords- arbete och övertidsarbete i % enligt yrke och ortsklass under 4e kvartalet 1992	
miehet .....	8	män .....	8
naiset .....	9	kvinnor .....	9
yhteensä .....	10	sammanlagt .....	10
2. Autoliikenteen kustannusindeksit .....	11	2. Kostnadsindex för biltrafiken .....	11
2.1 Kuorma-autoliikenteen kustannusindeksi .....	11	2.1 Kostnadsutvecklingen inom lastbiltrafiken ...	11
2.2 Linja-autoliikenteen kustannusindeksi .....	12	2.2 Kostnadsutvecklingen inom busstrafiken .....	12
3. Ahtausalan työntekijöiden palkat .....	13	3. Löner för anställda inom stuveribranschen .....	13
<i>Taulukot</i>		<i>Tabeller</i>	
3.1 Ahtausalan tehdyt työtunnit ja kokonaistunti- ansiot vuodesta 1970 .....	14	3.1 Stuveriarbetarnas utförda arbetstimmar och totaltimförtjänster från år 1970 .....	14
3.2 Ahtausalan työntekijöiden keskituntiansiot paikkakuntaluokittain 1. nelj. 1984 – 4. nelj. 1992 .....	15	3.2 Stuveriarbetarnas medeltimförtjänster efter dyrortsklass 1a kvart. 1984 – 4e kvart. 1992 .....	15

# 1. Autoliikenne Biltrafiken

## Autoliikenteen tuntipalkat laskivat 0,3 prosenttia

Autoliikenteen työntekijöiden kokonaiskeskituntiansio oli 49,47 mk 4. neljänneksellä 1992. Miehillä kokonaisansio oli 49,67 mk ja naisten vastaavasti 44,37 mk, joka on 89,3 % miesten keskituntiansioista. Kokonaiskeskituntiansiot nousivat edellisestä neljänneksestä miehillä 0,5 % ja naisilla 0,6 %. Yhteensä kokonaiskeskituntiansiot nousivat 0,4 %.

Kuluttajahintaindeksillä jaetun ansiotasoindeksin mukaan autoliikenteen työntekijöiden reaalin ansiotaso oli neljännellä neljänneksellä 1992 24,4 % korkeampi kuin vastaavana aikana 1980.

## Timförtjänster inom biltrafiken sjönk med 0,3 procent

Den genomsnittliga totala timförtjänsten för arbetstagare inom biltrafiken var 49,47 mk under 4e kvartalet 1992. För män var totalförtjänsten 49,67 mk och motsvarande för kvinnor 44,37 mk, vilket är 89,3 % av männens genomsnittliga timförtjänst. Från föregående kvartal steg den genomsnittliga timförtjänsten för män med 0,5 % och för kvinnor med 0,6 %. Den sammanlagda ökningen var 0,4 %.

Enligt förtjänstnivåindex som delats med konsumentprisindex var den reella förtjänstnivån för arbetstagare inom biltrafiken 24,4 % högre under det fjärde kvartalet 1992 än under motsvarande period 1980.

Kokonaistuntiansioiden kehitys autoliikenteessä neljänneltä neljännekseltä 1980 neljännelle neljännekselle 1992  
Utvecklingen av de totala timförtjänsterna inom biltrafiken från det fjärde kvartalet 1980 ända till det fjärde kvartalet 1992

	Lukumäärä Antal	Naisten % osuus Kvinnornas % andel	Tuntikeskiansio, mk Genomsnittlig timförtjänst, mk			Muutos Ändring %	Indeksi Index 1980 = 100	Reaali indeksi Realindex
			Miehet Män	Naiset Kvinnor	Yhteensä Sammanlagt			
1980	20 682	4,0	20,30	17,09	20,19	18,9	100,0	100,0
1985	19 674	4,4	31,80	27,07	31,62	9,3	156,6	107,7
1986	21 556	4,6	34,06	29,56	33,88	7,1	167,8	111,6
1987	21 339	4,7	36,87	31,50	36,66	8,2	181,6	116,5
1988	23 616	4,5	41,17	35,03	40,94	11,7	202,8	122,8
1989	27 463	4,1	44,51	38,16	44,28	8,2	219,3	124,4
1990	26 608	4,7	47,92	42,47	47,71	7,7	236,3	127,2
1991	25 051	4,4	49,80	44,98	49,62	4,0	245,8	127,9
1992	21 381	4,4	49,67	44,37	49,47	-0,3	245,0	124,4

Autoliikenteen koko työntekijämäärä oli tilaston mukaan 21 381. Linja-autoliikenteessä oli 7 353 työntekijää ja kuorma-autoliikenteessä 12 626 työntekijää.

Enligt statistiken var hela antalet arbetstagare inom biltrafiken 21 381. Inom busstrafiken var 7 353 arbetstagare och inom lastbilstrafiken 12 626 arbetstagare.

Edelliset tiedot on julkaistu Tilastokeskuksen julkaisussa PALKAT 1993:2.

Föregående uppgifter publicerades i Statistikcentralens publikation LÖNER 1993:2.

**Miesten ja naisten ammateittaiset säännöllisen työajan keskituntiansiot ja niiden muutokset**  
**Medeltimförtjänster för ordinarie arbetstid för män och kvinnor och förändringsprocenter enligt yrke**

	Tuntiansio, mk – Timförtjänst, mk			Muutos % – Ändring %	
	Miehet Män	Naiset Kvinnor	Yhteensä Total	III/92	IV/91
<b>Linja-autoliikenne – Busstrafik</b>					
Linja-autonkuljettaja – Bussförare	46,99	45,71	46,93	-0,0	0,2
Rahastaja – Konduktör, bussvärdinna	42,89	33,95	35,09	0,3	0,9
<b>Kuorma-autoliikenne – Lastbilstrafik</b>					
Täysperävaununkuljettaja – Släpvagnsförare	48,06	47,67	48,06	-0,1	-1,6
Puoliperävaununkuljettaja – Pähängsvagnsförare (trailerförare)	43,66	.	43,66	-1,2	-2,1
Kuorma-autonkuljettaja – Lastbilsförare	45,34	39,04	45,28	1,2	1,8
Henkilöautonkuljettaja – Personbilsförare	45,45	38,75	45,01	7,4	-2,3
Autonapumies – Bilhjälpskarl	43,68	.	43,66	3,7	0,9
Terminaalityöntekijä – Terminalarbetare	45,63	.	45,72	5,9	-16,4
Erikoisautonkuljettaja – Specialbilsförare	49,97	.	49,97	4,8	1,9
Ulkomaanliikenteenkuljettaja – Förare i utlandstrafik	53,05	.	53,05	6,4	3,9
<b>Huoltokorjaamot – Reparationsverkstäder</b>					
Aputyöt – Hjälparbete	42,70	38,29	39,52	2,2	0,3
Raskaat aputyöt – Tungt hjälparbete	44,17	40,55	42,61	2,4	-0,8
Erittäin raskaat aputyöt – Synnerligen tungt hjälparbete	44,23	.	43,93	2,0	-0,1
Ammattityöt – Fackarbete	46,52	.	46,54	0,2	0,6
Vaativat ammattityöt – Krävande fackarbete	49,82	.	49,73	1,3	0,4

## Tilaston tuottamismenetelmä

### Tietojen keruumenetelmä

Tietojen keräys on suunniteltu ja toteutettu yhteistyössä Teollisuuden ja Työnantajain Keskusliiton (TT) kanssa. TT kerää tiedot Autoliikenteen Työnantajaliittoon kuuluvilta yrityksiltä ja Tilastokeskus järjestäytymättömiltä työnantajilta otoksella. TT:n aineiston osuus oli tällä neljänneksellä 51,0 % perusjoukon työntekijöiden lukumäärästä.

### Tilaston ansiokäsitteet

Tilastossa käytetään kahta tehdyn työajan ansiokäsitettä:  
 – säännöllisen työajan ansio ja  
 – kokonaisansio.

**Säännöllisen työajan ansio** sisältää aika-, urakka- ja palkkiotyöstä säännölliseltä tehdyiltä työajalta maksetut palkat vuorotyö- ja olosuhdelisineen. Säännöllisen työajan ansioon sisältyvät tässä tilastossa myös sunnuntai- ja ylityöpalkan perusosat, mutta ei korotusosia. Ansiotiedot esitetään laskehtuna tehtyä työtuntia kohti.

**Kokonaisansio** sisältää edellisen lisäksi sunnuntai- ja ylityöpalkan korotusosat.

## Statistikproduktion

### Metod för insamling av uppgifter

Uppgiftsinsamlingen har planerats och gjorts i samarbete med Industrins och Arbetsgivarnas Centralförbund (TT). TT samlar i uppgifterna av de företag som är anslutna till Autoliikenteen työnantajaliitto och Statistikcentralen av de arbetsgivare som inte är fackligt organiserade. TTs andel av antalet arbetstagare i populationen var detta kvartal 51,0 %.

### Statikens förtjänstbegreppen

I statistiken används två förtjänstbegrepp för arbetad tid:  
 – förtjänst för ordinarie arbetstid och  
 – totalförtjänst.

**Förtjänsten för ordinarie arbetstid** innehåller löner för tids-, ackords- och premiearbete samt skiftarbets- och miljötillägg. I förtjänsten för ordinarie arbetstid ingår också grunddelarna för söndags- och övertidslöner, men inte förhöjningsdelar. Förtjänstuppegifterna ges i form av lön per arbetad timme.

**Totalförtjänsten** inkluderar utöver de ovannämnda lönegrunderna även förhöjningsdelarna för söndags- och övertidslön.

**Tilastossa ei ole mukana** vuosilomapalkkaa, lomaltapaluu- rahaa, koulutus-, sairaus- ja äitiysloma-ajan palkkaa, vapaa- päiviltä maksettua palkkaa (mm. ns. Pekkas-päiviltä mak- settua palkkaa), hälytysrahaa, päivärahoja, työväline- ja matkakustannusten korvauksia eikä luontoisetujen raha- arvoa. Useimmilla aloilla tilastossa eivät ole mukana myös- kään ns. palveluvuosilisät.

## Tilastokeskuksen otos vuonna 1992

Otoksen poimintaa ja tulosten estimointia varten aineisto on jaettu ositteisiin, joiden muodostamisessa on otettu huo- mioon toimiala ja yrityksen palkatun henkilöstön määrä yritysrekisterin mukaan. Vuoden 1989 tiedusteluissa tieliik- kenne oli yhtenä toimialana, mutta vuodesta 1990 se jaetiin kolmeen toimialaan, so. linja-autoliikenteeseen, taksiliik- kenteeseen ja tieliikenteen tavarankuljetukseen. Samassa yhteydessä vanhaa otosta täydennettiin siten, että uusi otos vastaisi uusimman yritysrekisterin perusjoukkoa. Seuraa- vasta asetelmasta ilmenevät ositteittaiset vuoden 1992 tie- dustelun poimintasuhteet ja otokseen valittujen yritysten lu- kumäärät:

Osite Stratum	Toimiala Näringsgren	HKPA Antalet anställda	Otantasuhde Urvalsförhållande	Lukumäärä Antalet
A	522 – Linja-autoliikenne – Busstrafik	2.0 – 9.9	60 %	47
B		10.0 +	80 %	45
C		1.0 – 1.9	20 %	74
D	524 – Tieliikenteen tavarankuljetus – Vägtransport av gods	2.0 +	50 %	124
E		2.0 – 2.9	20 %	119
F		3.0 – 4.9	25 %	162
G		5.0 – 9.9	30 %	121
H		10.0 +	55 %	126
I	6622 – Jätehuolto – Avfallshantering	2.0 +	50 %	48

Kustakin ositteesta valittiin yritykset satunnaispoiminnalla. Alkuperäinen yritysten lukumäärä tämän tiedustelun otok- sessa oli 866. Vastaus saatiin tällä neljänneksellä 546 yri- tykseltä (65,6 %). Vastanneista yrityksistä kuitenkin vain 467:lla oli tiedustelun kohdejoukon mukaista henkilökun- ta. Siten tulokset perustuvat näiden yritysten tietoihin. Otokseen valituista 0,9 % ei toiminut yritysrekisterin tie- doista huolimatta tällä toimialalla, osa oli myös lopettanut toimintansa tai sulautunut. Otosyrityksistä 67 toimi alalla, mutta niillä ei ollut tiedustelun mukaista henkilökuntaa.

## Tauluissa käytetyt merkit

Taulukoissa on sellaisten ryhmien kohdalla, johon kuului vä- hemmän kuin 10 työntekijää, merkitty lukumäärätiedot ja an- soiden kohdalle yksi piste.

**Tarkemmin tilaston tuotantotapaa on selostettu 1. neljänneksen julkaisussa.**

**I statistiken ingår inte** semesterlön, semesterpenning, lön för utbildningstid, sjuk- och moderskapsledighet, lön för lediga dagar, larpennning, dagtraktamente, ersättning för arbetsredskap och resekostnader och inte heller penningvär- det av naturaförmåner. Inom vissa branscher saknas de sk. årstilläggen i statistiken.

## Statistikcentralens urval under år 1992

För estimeringen av urval och resultat har materialet inde- lats i strata; man har då beaktat näringsgren och antalet an- ställda vid företaget enligt företagsregistret. I förfrågan år 1989 utgjorde vägtrafiken en näringsgren; från och med år 1990 indelades den i tre näringsgrenar, dvs. busstrafik, taxi- trafik och vägtrafikens godstransport. Samtidigt komplette- rade man urvalet så att det nya urvalet motsvarade den senaste populationen inom företagsregistret. Följande tablå visar hur uttagningen har fördelats i årets 1992 förfrågning enligt strata och antalet företag som togs med i urvalet:

Ur varje stratum uttogs företagen genom slumpmässigt urval. I det ursprungliga urvalet ingick 866 företag, av vilka 546 (65,6 %) för detta kvartal besvarade enkäten. Av dessa var det bara 467 vars personal uppfyllde kravet på urval- spopulation. Resultaten har gjorts upp på de uppgifter som insamlats av dessa företag. 0,9 % av de företag som tagits med i urvalet verkade inte inom bilbranschen trots att upp- gifterna var tagna ur företagsregistret, en del hade även upphört med sin verksamhet eller fusionerats. Av urvalsfö- retagen verkade 67 inom branschen men personalen upp- fyllde inte villkoren.

## Symboler använda i tabellerna

Uppgifter om antal och förtjänst har i tabellerna markerats med en punkt för sådana grupper som består av mindre en 10 arbetstagare.

**Noggrannare har statistikens produktionssätt redogjorts i 1a kvartalets publikation.**

Taulukko 1.1 Autoliikenteen työntekijöiden kokonaiskeskituntiansiot ja muutosprosentit vuodesta 1970 lähtien  
 Tabell 1.1 Biltrafikens totala timförtjänster och ändringar i procent ända från år 1970

Vuosi ja neljännes År och kvartal	Kokonaiskeskituntiansio Totaltimförtjänst			Muutos edellisestä neljänneksestä/vuodesta % Förändring från föregående kvartal/år %			Muutos edellisen vuoden vastaavasta neljänneksestä Förändring från motsvarande kvartal föregående år		
	Miehet Män	Naiset Kvinnor	Yhteensä Summa	Miehet Män	Naiset Kvinnor	Yhteensä Summa	Miehet Män	Naiset Kvinnor	Yhteensä Summa
1970	5,10	3,31	5,05						
1971	5,86	3,91	5,72	+ 14,9	+ 18,1	+ 13,7			
1972	6,57	4,40	6,44	+ 12,1	+ 12,5	+ 12,6			
1973	7,82	5,22	7,68	+ 19,0	+ 18,6	+ 19,3			
1974	9,50	6,28	9,35	+ 21,5	+ 20,3	+ 21,7			
1975	11,73	8,64	11,58	+ 23,5	+ 37,6	+ 23,9			
1976	13,35	10,11	13,19	+ 13,8	+ 17,0	+ 13,9			
1977	14,25	11,22	14,11	+ 6,7	+ 11,0	+ 7,0			
1978	15,10	11,93	14,98	+ 6,0	+ 6,3	+ 6,2			
1979	17,03	14,00	16,92	+ 12,8	+ 17,4	+ 13,0			
1980	19,41	16,26	19,30	+ 14,0	+ 16,1	+ 14,1			
1981	22,91	18,56	21,79	+ 12,9	+ 14,1	+ 13,0			
1982	23,93	20,44	23,80	+ 9,2	+ 10,1	+ 9,2			
1983	26,03	22,36	25,90	+ 8,8	+ 9,4	+ 8,8			
1984 I	27,06	23,25	26,92	+ 0,3	+ 0,1	+ 0,2	+ 9,5	+ 9,3	+ 9,5
1984 II	28,54	24,32	28,39	+ 5,5	+ 4,6	+ 5,5	+ 9,1	+ 8,9	+ 9,1
1984 III	28,69	24,60	28,55	+ 0,5	+ 1,2	+ 0,6	+ 9,3	+ 8,8	+ 9,3
1984 IV	29,12	24,91	28,94	+ 1,5	+ 1,3	+ 1,4	+ 7,9	+ 7,2	+ 7,7
1984 I-IV	28,35	24,27	28,20	+ 8,9	+ 8,5	+ 8,9			
1985 I	29,66	25,42	29,50	+ 1,9	+ 2,0	+ 1,9	+ 9,6	+ 9,3	+ 9,6
1985 II	31,54	26,78	31,35	+ 6,3	+ 5,4	+ 6,3	+ 10,5	+ 10,1	+ 10,4
1985 III	31,52	26,72	31,34	- 0,1	- 0,2	- 0,0	+ 9,9	+ 8,6	+ 9,8
1985 IV	31,80	27,07	31,62	+ 0,9	+ 1,3	+ 0,9	+ 9,2	+ 8,7	+ 9,3
1985 I-IV	31,13	26,50	30,95	+ 9,8	+ 9,2	+ 9,8			
1986 I	32,23	27,61	32,05	+ 1,4	+ 2,0	+ 1,4	+ 8,7	+ 8,6	+ 8,6
1986 II	33,05	28,57	32,86	+ 2,5	+ 3,5	+ 2,5	+ 4,8	+ 6,7	+ 4,8
1986 III	33,55	28,41	33,34	+ 1,5	- 0,6	+ 1,5	+ 6,4	+ 6,3	+ 6,4
1986 IV	34,06	29,56	33,88	+ 1,6	+ 4,0	+ 1,6	+ 7,1	+ 9,2	+ 7,1
1986 I-IV	33,22	28,54	33,03	+ 6,7	+ 7,7	+ 6,7			
1987 I	35,17	30,19	34,98	+ 3,3	+ 2,1	+ 3,2	+ 9,1	+ 9,3	+ 9,1
1987 II	36,58	31,82	36,38	+ 4,0	+ 5,4	+ 4,0	+ 10,7	+ 11,4	+ 10,7
1987 III	36,17	30,94	35,94	- 1,1	- 2,8	- 1,2	+ 7,8	+ 8,9	+ 7,8
1987 IV	36,87	31,50	36,66	+ 1,9	+ 1,8	+ 2,0	+ 8,2	+ 6,6	+ 8,2
1987 I-IV	36,20	31,11	35,99	+ 9,0	+ 9,0	+ 9,0			
1988 I	36,97	32,07	36,77	+ 0,3	+ 1,8	+ 0,3	+ 5,1	+ 6,2	+ 5,1
1988 II	39,50	33,93	39,28	+ 6,8	+ 5,8	+ 6,8	+ 8,0	+ 6,6	+ 8,0
1988 III	40,46	34,35	40,22	+ 2,4	+ 1,2	+ 2,4	+ 11,9	+ 11,0	+ 11,9
1988 IV	41,17	35,03	40,94	+ 1,8	+ 2,0	+ 1,8	+ 11,7	+ 11,2	+ 11,7
1988 I-IV	39,53	33,85	39,30	+ 9,2	+ 8,8	+ 9,2			
1989 I	41,32	36,34	41,15	+ 0,4	+ 3,7	+ 0,5	+ 11,8	+ 13,3	+ 11,9
1989 II	43,34	39,25	43,14	+ 4,9	+ 8,0	+ 4,8	+ 9,7	+ 15,7	+ 9,8
1989 III	43,09	37,35	42,87	- 0,6	- 4,8	- 0,6	+ 6,5	+ 8,7	+ 6,6
1989 IV	44,51	38,16	44,28	+ 3,3	+ 2,2	+ 3,3	+ 8,1	+ 8,9	+ 8,2
1989 I-IV	43,07	37,78	42,86	+ 9,0	+ 11,6	+ 9,1			
1990 I	44,83	39,24	44,61	+ 0,7	+ 2,8	+ 0,7	+ 8,5	+ 8,0	+ 8,4
1990 II	46,43	41,97	46,25	+ 3,6	+ 7,0	+ 3,7	+ 7,1	+ 6,9	+ 7,2
1990 III	47,01	41,72	46,80	+ 1,2	- 0,6	+ 1,2	+ 9,1	+ 11,7	+ 9,2
1990 IV	47,92	42,47	47,71	+ 1,9	+ 1,8	+ 1,9	+ 7,7	+ 11,3	+ 7,7
1990 I-IV	46,55	41,35	46,34	+ 8,1	+ 9,4	+ 8,1			
1991 I	48,23	43,03	48,02	+ 0,6	+ 1,3	+ 0,6	+ 7,6	+ 9,7	+ 7,6
1991 II	49,10	43,27	48,89	+ 1,8	+ 0,6	+ 1,8	+ 5,8	+ 3,1	+ 5,7
1991 III	49,62	43,71	49,38	+ 1,1	+ 1,0	+ 1,0	+ 5,6	+ 4,8	+ 5,5
1991 IV	49,80	44,98	49,62	+ 0,4	+ 2,9	+ 0,5	+ 3,9	+ 5,9	+ 4,0
1991 I-IV	49,19	43,75	48,98	+ 5,7	+ 5,8	+ 5,7			
1992 I	49,12	43,86	48,93	- 1,4	- 2,5	- 1,4	+ 1,8	+ 1,9	+ 1,9
1992 II	49,82	44,45	49,62	+ 1,4	+ 1,3	+ 1,4	+ 1,5	+ 2,7	+ 1,5
1992 III	49,44	44,10	49,25	- 0,8	- 0,8	- 0,7	- 0,4	+ 0,9	- 0,3
1992 IV	49,67	44,37	49,47	+ 0,5	+ 0,6	+ 0,4	- 0,3	- 1,4	- 0,3
1992 I-IV	49,51	44,20	49,32	+ 0,7	+ 1,0	+ 0,7			

Taulukko 1.2 Tietoja perus- ja otosjoukosta 4. neljänneksellä 1992  
 Tabell 1.2 Uppgifter om populationen och urvalet i 4e kvartalet 1992

	Liikenteen harjoittajia perusjoukossa Trafikidkare i populationen	Otanta osuus % Urvalets andel %	Tietoja antaneita Uppgiftsgivare		Ilmoitettujen työntekijöiden määrä Uppgivet antal arbetstagare	Painotettu työn tekijöiden määrä perusjoukossa Vägt antal arbetstagare i populationen
			%	Liikenteenharjoittajia, joilla palkattua työvoimaa Trafikidkare med avlönad arbetskraft		
<b>TK – SC</b>						
Linja-autoliikenne Busstrafik	133	67	64	53	670	1 898
Kuorma-autoliikenne Lastbilstrafik	2 656	28	66	414	1 929	8 586
<b>Yhteensä Sammanlagt</b>	<b>2 789</b>	<b>30</b>	<b>66</b>	<b>467</b>	<b>2 599</b>	<b>10 484</b>
<b>STK – AFC</b>						
Linja-autoliikenne Busstrafik	174	100	69	120	6 433	6 433
Kuorma-autoliikenne Lastbilstrafik	270	100	59	158	4 464	4 464
<b>Yhteensä Sammanlagt</b>	<b>444</b>	<b>100</b>	<b>63</b>	<b>278</b>	<b>10 897</b>	<b>10 897</b>
<b>KAIKKIAAN TOTAL</b>	<b>3 233</b>	<b>39</b>	<b>65</b>	<b>745</b>	<b>13 496</b>	<b>21 381</b>

## TILASTOKESKUS

Taulukko 1.3 Autoliikenteen työntekijöiden lukumäärät, säännöllisen työtajan ansio, kokonaistuntiansio, urakka- ja ylityön %-osuus ammattittain, paikkakuntaluokittain 4. neljänneksellä 1992 - Antal arbetare inom biltrafik, timförtjänst för ordinarie arbetstid, total timförtjänst, ackordsarbete och övertidsarbete i % enligt yrke och ortsklass under 4e kvartalet 1992

Ammatti Paikkakuntaluokka	Työntekijöiden lukumäärä Antal arbetare	Säännöllisen työtajan ansio Ordinarie arbetstid timförtjänst	Kokonais- tuntiansio Total tim- förtjänst	Urakkatyön osuus Akords arbete %	Ylityön osuus Övertids del %
Miehet	20434	46,96	49,67	9,9	4,1
1	10053	48,07	51,01	11,5	3,9
2	10381	45,98	48,48	8,5	4,3
Linja-autoliikenne-Busstrafik	6855	46,98	51,22	0,3	2,1
1	3467	48,94	53,59	0,0	1,9
2	3388	44,97	48,79	0,5	2,2
Linja-autonkuljettaja-Bussförare	6843	46,99	51,23	0,3	2,1
1	3461	48,95	53,61	0,0	1,9
2	3382	44,97	48,80	0,5	2,2
Rahastaja, autoemäntä Konduktör, bussvärdinna	12	42,89	45,62	0,8	0,7
1	6	.	.	.	.
2	6	.	.	.	.
Kuorma-autoliikenne-Lastbilstrafik	12452	46,90	48,94	15,6	5,4
1	6046	47,41	49,46	19,4	5,3
2	6406	46,48	48,51	12,5	5,5
Täysperävaununkuljettaja Släpvnagnsförare	5294	48,06	50,47	12,9	6,6
1	1870	48,38	51,13	11,1	6,9
2	3424	47,89	50,12	13,9	6,4
Puoliperävaununkuljettaja Påhängsvagnsförare	605	43,66	45,95	6,6	6,5
1	245	43,63	45,22	9,1	5,9
2	360	43,69	46,45	4,9	7,0
Kuorma-auton ym. kuljettaja Lastbilsförare	3721	45,34	47,24	10,7	5,0
1	1864	46,68	48,75	13,4	5,7
2	1857	44,02	45,74	8,0	4,3
Henkilöautonkuljettaja Personbilsförare	1518	45,45	46,23	45,5	1,1
1	1385	46,69	47,28	46,9	0,8
2	133	36,84	38,88	35,5	3,3
Autonapumies, terminaalityöntekijä Bilhjälpar, terminalarbetare	285	43,68	45,11	10,7	4,7
1	170	44,65	46,32	11,4	5,2
2	115	42,01	43,02	9,5	3,8
Terminaalityöntekijä Terminalarbetare	123	45,63	46,05	60,4	1,0
1	94	47,32	47,68	78,8	1,1
2	29	40,10	40,69	0,0	0,8
Erikoisautonkuljettaja Specialbilsförare	691	49,97	51,35	31,3	3,3
1	329	50,85	52,15	36,6	3,7
2	362	49,19	50,63	26,4	2,9
Ulkomaanliikenteen kuljettaja Förare i utlandstrafik	215	53,05	55,00	24,9	3,3
1	89	50,44	53,61	40,2	3,5
2	126	55,16	56,12	12,7	3,2
Huoltokorjaamotyöntekijät Reparationsverksadsarbetare	1127	47,52	48,71	3,4	2,3
1	540	49,47	51,06	0,9	2,4
2	587	45,71	46,52	5,8	2,3
Aputyöt - Hjälparbete	82	42,70	44,02	1,7	2,7
1	42	45,13	46,53	-	2,3
2	40	40,37	41,63	3,4	3,1
Raskaat aputyöt-Tungt hjälparbete	57	44,17	45,17	5,0	2,0
1	31	46,11	47,63	8,2	2,7
2	26	41,21	41,43	0,0	0,7
Erittäin raskaat aputyöt Synnerligen tungt hjälparbete	105	44,23	45,26	1,8	2,0
1	56	45,70	46,89	1,9	1,0
2	49	42,54	43,39	1,8	3,2
Ammattityöt - Yrkesarbete	354	46,52	47,57	4,7	2,4
1	155	49,32	50,95	0,7	2,9
2	199	44,19	44,76	8,0	1,9
Vaativat ammattityöt Krävande yrkesarbete	529	49,82	51,12	2,9	2,4
1	256	51,38	53,06	0,0	2,4
2	273	48,38	49,34	5,7	2,4

## TILASTOKESKUS

Taulukko 1.3 Autoliikenteen työntekijöiden lukumäärät, säännöllisen työajan ansio, kokonaistuntiansio, urakka- ja ylityön %-osuus ammateittain, paikkakuntaluokittain 4. neljänneksellä 1992 - Antal arbetare inom biltrafik, timförtjänst för ordinarie arbetstid, total timförtjänst, ackordsarbete och övertidsarbete i % enligt yrke och ortsklass under 4e kvartalet 1992

Ammatti Paikkakuntaluokka	Työntekijöiden lukumäärä Antal arbetare	Säännöllisen työajan ansio Ordinarie arbetstid timförtjänst	Kokonais- tuntiansio Total tim- förtjänst	Urakkatyön osuus Akords arbete %	Ylityön osuus Övertids del %
<b>Naiset</b>	947	41,66	44,37	3,8	1,6
1	425	43,78	46,53	7,9	1,4
2	522	40,11	42,79	0,8	1,7
<b>Linja-autoliikenne-Busstrafik</b>	498	43,47	47,52	0,4	1,7
1	194	46,77	50,98	0,4	1,7
2	304	41,40	45,35	0,4	1,8
<b>Linja-autonkuljettaja-Bussförare</b>	390	45,71	49,60	0,4	1,6
1	175	47,87	52,23	0,5	1,7
2	215	44,04	47,58	0,3	1,6
<b>Rahastaja, autoemäntä Konduktör, bussvärdinna</b>	108	33,95	38,68	0,3	2,1
1	19	35,14	37,89	-	1,2
2	89	33,69	38,85	0,4	2,3
<b>Kuorma-autoliikenne-Lastbilstrafik</b>	174	40,94	41,98	20,5	2,7
1	110	41,90	43,16	35,8	2,5
2	64	39,86	40,66	3,5	2,9
<b>Täysperävaununkuljettaja Släpvnagsförare</b>	21	47,67	48,62	33,0	2,3
1	8	.	.	.	.
2	13	45,57	46,73	-	2,8
<b>Puoliperävaununkuljettaja Påhängsvagnsförare</b>	1	.	.	.	.
1	1	.	.	.	.
<b>Kuorma-auton ym. kuljettaja Lastbilsförare</b>	47	39,04	39,83	6,0	3,5
1	12	41,86	42,49	2,0	2,8
2	35	37,85	38,70	7,8	3,8
<b>Henkilöautonkuljettaja Personbilsförare</b>	97	38,75	40,17	16,2	2,7
1	82	38,95	40,80	23,3	3,1
2	15	38,28	38,73	0,0	1,7
<b>Autonapumies, terminaalityöntekijä Bilhjälparl, terminalarbetare</b>	1	.	.	.	.
1	1	.	.	.	.
<b>Terminaalityöntekijä Terminalarbetare</b>	7	.	.	.	.
1	7	.	.	.	.
<b>Huoltokorjaamotyöntekijät Reparationsverksstadsarbetare</b>	275	38,81	39,99	1,0	0,8
1	121	40,25	41,62	1,5	0,4
2	154	37,71	38,75	0,6	1,2
<b>Aputyöt - Hjälparbete</b>	215	38,29	39,33	0,8	1,0
1	90	39,26	40,48	2,0	0,3
2	125	37,63	38,54	0,0	1,4
<b>Raskaat aputyöt-Tungt hjälparbete</b>	45	40,55	42,64	1,9	0,4
1	25	42,13	44,19	-	0,7
2	20	38,56	40,68	4,4	0,1
<b>Erittäin raskaat aputyöt Synnerligen tungt hjälparbete</b>	9	.	.	.	.
1	3	.	.	.	.
2	6	.	.	.	.
<b>Ammattityöt - Yrkesarbete</b>	2	.	.	.	.
1	2	.	.	.	.
<b>Vaativat ammattityöt Krävande yrkesarbete</b>	4	.	.	.	.
1	1	.	.	.	.
2	3	.	.	.	.

TILASTOKESKUS

Taulukko 1.3 Autoliikenteen työntekijöiden lukumäärät, säännöllisen työajan ansio, kokonaistuntiansio, urakka- ja ylityön %-osuus ammattittain, paikkakuntaluokittain 4. neljänneksellä 1992 - Antal arbetare inom biltrafik, timförtjänst för ordinarie arbetstid, total timförtjänst, ackordsarbete och övertidsarbete 1 % enligt yrke och ortsklass under 4e kvartalet 1992

Ammatti Paikkakuntaluokka	Työntekijöiden lukumäärä Antal arbetare	Säännöllisen työajan ansio Ordinarie arbetstid timförtjänst	Kokonais- tuntiansio Total tim- förtjänst	Urakkatyön osuus Akords arbete %	Ylityön osuus övertids del %
<b>Yhteensä</b>	<b>21381</b>	<b>46,76</b>	<b>49,47</b>	<b>9,7</b>	<b>4,1</b>
1	10478	47,93	50,86	11,4	3,9
2	10903	45,74	48,25	8,2	4,2
<b>Linja-autoliikenne-Busstrafik</b>	<b>7353</b>	<b>46,77</b>	<b>51,00</b>	<b>0,3</b>	<b>2,0</b>
1	3661	48,84	53,47	0,0	1,9
2	3692	44,71	48,54	0,5	2,2
<b>Linja-autonkuljettaja-Bussförare</b>	<b>7233</b>	<b>46,93</b>	<b>51,15</b>	<b>0,3</b>	<b>2,1</b>
1	3636	48,91	53,55	0,0	1,9
2	3597	44,92	48,73	0,5	2,2
<b>Rahastaja, autoemäntä Konduktör, bussvärdinna</b>	<b>120</b>	<b>35,09</b>	<b>39,57</b>	<b>0,4</b>	<b>1,9</b>
1	25	37,13	39,72	-	0,9
2	95	34,55	39,53	0,5	2,2
<b>Kuorma-autoliikenne-Lastbilstrafik</b>	<b>12626</b>	<b>46,84</b>	<b>48,87</b>	<b>15,7</b>	<b>5,4</b>
1	6156	47,35	49,39	19,6	5,3
2	6470	46,43	48,44	12,5	5,5
<b>Täysperävaunukuljettaja Släpvagnsförare</b>	<b>5315</b>	<b>48,06</b>	<b>50,47</b>	<b>13,0</b>	<b>6,6</b>
1	1878	48,39	51,14	11,4	6,9
2	3437	47,88	50,11	13,9	6,4
<b>Puoliperävaunukuljettaja Påhängsvagnsförare</b>	<b>606</b>	<b>43,66</b>	<b>45,93</b>	<b>6,6</b>	<b>6,5</b>
1	245	43,63	45,22	9,1	5,9
2	361	43,67	46,43	4,8	7,0
<b>Kuorma-auton ym. kuljettaja Lastbilsförare</b>	<b>3768</b>	<b>45,28</b>	<b>47,17</b>	<b>10,7</b>	<b>5,0</b>
1	1876	46,65	48,72	13,3	5,7
2	1892	43,93	45,64	8,0	4,3
<b>Henkilöautonkuljettaja Personbilsförare</b>	<b>1615</b>	<b>45,01</b>	<b>45,83</b>	<b>43,6</b>	<b>1,2</b>
1	1467	46,28	46,94	45,7	0,9
2	148	37,05	38,86	30,4	3,1
<b>Autonapumies, terminaalityöntekijä Bilhjälpkarl, terminalarbetare</b>	<b>286</b>	<b>43,66</b>	<b>45,08</b>	<b>10,7</b>	<b>4,7</b>
1	171	44,61	46,27	11,4	5,2
2	115	42,01	43,02	9,5	3,8
<b>Terminaalityöntekijä Terminalarbetare</b>	<b>130</b>	<b>45,72</b>	<b>46,11</b>	<b>62,8</b>	<b>0,9</b>
1	101	47,30	47,64	80,4	1,0
2	29	40,10	40,69	0,0	0,8
<b>Erikoisautonkuljettaja Specialbilsförare</b>	<b>691</b>	<b>49,97</b>	<b>51,35</b>	<b>31,3</b>	<b>3,3</b>
1	329	50,85	52,15	36,6	3,7
2	362	49,19	50,63	26,4	2,9
<b>Ulkomaanliikenteen kuljettaja Förare i utlandstrafik</b>	<b>215</b>	<b>53,05</b>	<b>55,00</b>	<b>24,9</b>	<b>3,3</b>
1	89	50,44	53,61	40,2	3,5
2	126	55,16	56,12	12,7	3,2
<b>Huoltokorjaamotyöntekijät Reparationsverkstadsarbetare</b>	<b>1402</b>	<b>46,04</b>	<b>47,22</b>	<b>3,0</b>	<b>2,1</b>
1	661	48,04	49,59	1,0	2,1
2	741	44,24	45,09	4,8	2,1
<b>Aputyöt - Hjälparbete</b>	<b>297</b>	<b>39,52</b>	<b>40,64</b>	<b>1,1</b>	<b>1,5</b>
1	132	41,11	42,39	1,4	0,9
2	165	38,32	39,31	0,8	1,9
<b>Raskaat aputyöt-Tungt hjälparbete</b>	<b>102</b>	<b>42,61</b>	<b>44,08</b>	<b>3,7</b>	<b>1,3</b>
1	56	44,47	46,22	4,8	1,9
2	46	40,01	41,09	2,0	0,4
<b>Erittäin raskaat aputyöt Synnerligen tungt hjälparbete</b>	<b>114</b>	<b>43,93</b>	<b>44,90</b>	<b>1,7</b>	<b>1,9</b>
1	59	45,67	46,82	1,8	1,0
2	55	42,08	42,85	1,6	2,9
<b>Ammattityöt - Yrkesarbete</b>	<b>356</b>	<b>46,54</b>	<b>47,58</b>	<b>4,7</b>	<b>2,4</b>
1	157	49,35	50,96	0,7	2,9
2	199	44,19	44,76	8,0	1,9
<b>Vaativat ammattityöt Krävande yrkesarbete</b>	<b>533</b>	<b>49,73</b>	<b>51,04</b>	<b>2,9</b>	<b>2,3</b>
1	257	51,34	53,03	0,0	2,3
2	276	48,25	49,21	5,6	2,3

## 2. Autoliikenteen kustannusindeksit Kostnadsindex för biltrafiken

### 2.1 Kuorma-autoliikenteen kustannuskehitys

Ammattimaisen kuorma-autoliikenteen kustannukset ovat nousseet vuodesta 1990 kuluvan vuoden helmikuuhun mennessä kaikkiaan 9,9 prosenttia. Kuljettajien palkkakustannukset ovat nousseet samanaikaisesti 8,3 prosenttia ja välilliset palkkakustannukset 14,1 prosenttia (ks. oheinen kuva).

Kuorma-autoliikenteen kustannusindeksissä kuljettajien palkkakustannuksia seurataan työehtosopimuksen mukaisilla taulukkopalkkoilla. Indeksissä välillisten palkkakustannusten kehitykseen vaikuttavat paitsi välillisten palkkojen perusteissa tapahtuneet muutokset myös kuljettajien palkkoissa tapahtuneet muutokset.

Välillisiin palkkakustannuksiin on luettu vuosilomakorvaus, lomaltapaluuraha, sairastajan palkka, palkalliset vapaapäivät ml. työajan lyhentäminen sekä tuuraajan lomakorvaus ja lomaltapaluuraha. Niinkään välillisiä palkkakustannuksia ovat sosiaaliturva-, TEL-, tapaturmavakuutus-, työttömyysvakuutus- sekä ryhmähenkivakuutusmaksut. Indeksien painorakenteessa kuljettajien palkkojen osuus kaikista kustannuksista on 21,7 prosenttia ja välillisten palkkojen 13,6 prosenttia.

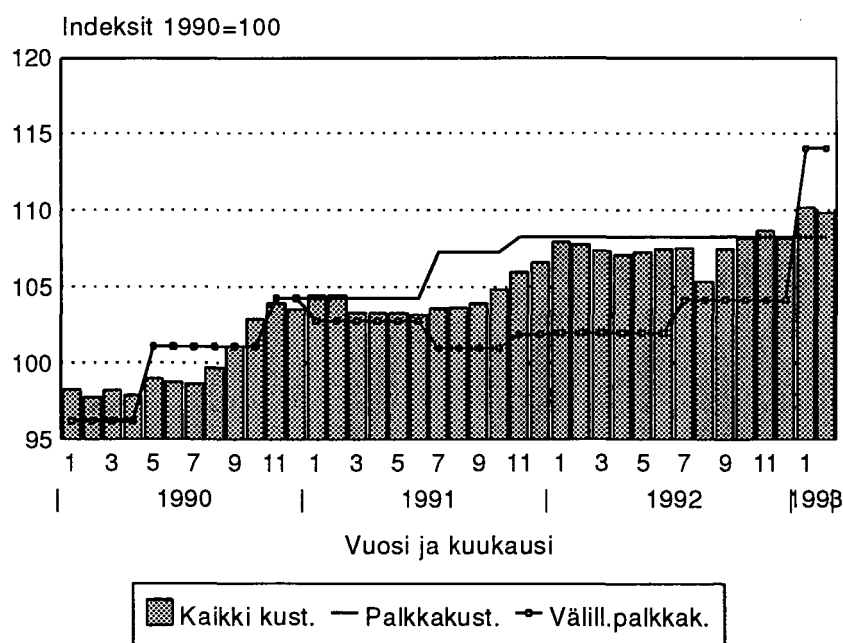
### 2.1 Kostnadsutvecklingen inom lastbilstrafiken

Kostnaderna för den yrkesmässiga lastbilstrafiken har stigit med sammanlagt 9,9 procent från 1990 till och med februari 1992. Lönekostnaderna för förare har stigit med 8,3 procent och de indirekta lönekostnaderna med 14,1 procent (se figuren nedan).

Kostnadsindex för lastbilstrafik 1990=100 mäter prisförändringar i kostnadsposterna för den yrkesmässiga lastbilstrafiken. I indexet följer man lönekostnadernas utveckling utgående från avtalsenliga tabelllöner. De indirekta lönekostnadernas utveckling i indexet påverkas både av ändringar i grunderna för indirekta löner och av ändringar i förarnas löner.

I de indirekta lönekostnaderna inräknas semesterersättning, semesterpremie, lön för sjuktid, lediga dagar med lön inkl. arbetstidsförkortning samt semesterersättning och semesterpremie för vikarie. Också socialskydds-, APL-, olycksfallsförsäkrings-, arbetslöshetsförsäkrings- och grupp-försäkringsavgifter är indirekta lönekostnader. Förarnas löner upptar 21,7 procent och de indirekta lönerna 13,6 procent av kostnaderna i indexets viktstruktur.

KUVIO 2.1 – FIGUR 2.1  
Kuorma-autoliikenteen kustannusindeksi (tammikuu 1990–helmikuu 1993)  
Kostnadsindex för lastbilstrafiken (januari 1990–februari 1993)



Kuorma-autoliikenteen kustannusindeksi -julkaisu ilmestyy neljännesvuosittain. Indeksistä on myös mahdollista saada laaja kuukausituloste.

Publikationen om lastbilstrafikens kostnadsindex utkommer kvartalsvis. Utförliga månatliga indexuppgifter finns också att få.

## 2.2 Linja-autoliikenteen kustannuskehitys

Linja-autoliikenteen kustannukset nousivat vuodesta 1990 vuoden 1993 helmikuuhun 11,8 prosenttia. Samanaikaisesti linja-autoliikenteen kaikki palkkakustannukset nousivat 11,1 prosenttia (ks. oheinen kuva). Kaikkiin palkkakustannuksiin on tällöin luettu kuljettajien, autoemäntien, auton asentajien sekä johto- ja toimistohenkilökunnan palkat välillisine palkkakustannuksineen.

Linja-autoliikenteen kustannusindeksin 1990=100 painorakenteessa kaikkien palkkakustannusten osuus kokonaiskustannuksista on 54,9 prosenttia. Autohenkilökunnan, so. kuljettajien ja autoemäntien, palkkojen osuus kokonaiskustannuksista on 24,6 prosenttia ja autohenkilökunnan välillisten palkkakustannusten 16,4 prosenttia.

Linja-autoliikenteen kustannusindeksissä palkkoja seurataan niinkään työehtosopimusten mukaisilla taulukkopalkkoilla. Välillisiin palkkakustannuksiin sisältyvät samat kustannuserät kuin kuorma-autoalallakin lukuunottamatta tuuraajan lomarahoja.

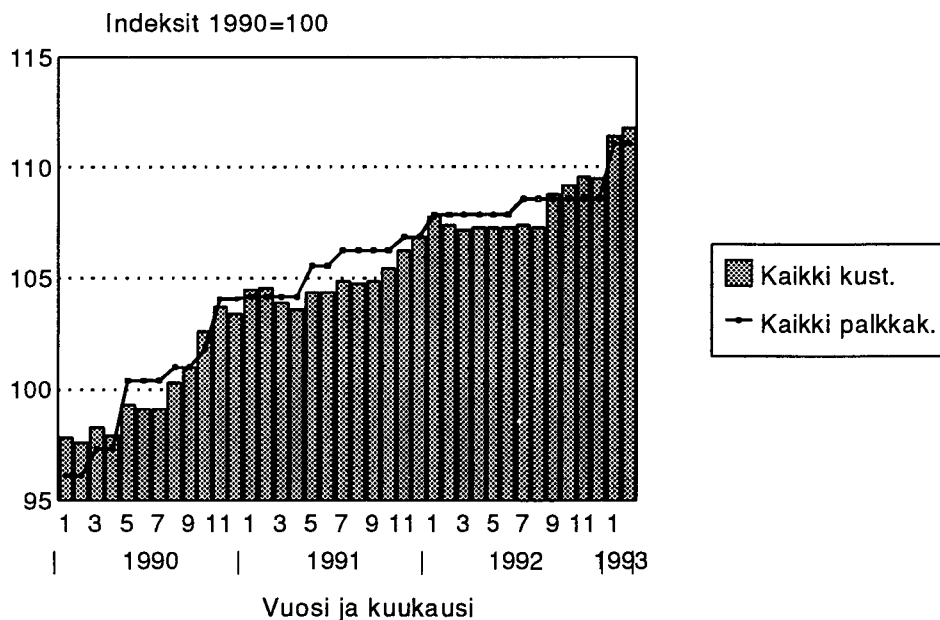
## 2.2 Kostnadsutvecklingen inom busstrafiken

Kostnaderna för busstrafiken steg med 11,8 procent från 1990 till och med februari 1992. Lönekostnaderna för busstrafiken steg totalt med 11,1 procent (se figuren ovan). Kostnaderna totalt inbegriper löner och indirekta lönekostnader för förare, bussvärdinnor, bilmekaniker samt chefs- och kontorspersonal.

Lönekostnaderna upptar 54,9 procent av de totala kostnaderna i kostnadsindexet för busstrafiken 1990=100. Busspersonalens, alltså bussförarnas och bussvärdinnornas löneandel av lönekostnaderna totalt är 24,6 procent. Busspersonalens indirekta lönekostnader utgör 16,4 procent av lönekostnaderna.

Också i kostnadsindexet för busstrafiken följer man löneutvecklingen utgående från avtalsenliga tabelllöner. De indirekta lönekostnaderna består av samma kostnadsposter - bortsett från semesterpenning för vikarie - som motsvarande lönekostnader inom lastbilsbranschen.

KUVIO 2.2 – FIGUR 2.2  
Linja-autoliikenteen kustannusindeksi (tammikuu 1990–helmikuu 1993)  
Kostnadsindex för busstrafiken (januari 1990–februari 1993)



LÄHTEET – KÄLLOR:  
Kuorma-autoliikenteen ja linja-autoliikenteen kustannusindeksit –  
Kostnadsindexorna för lastbils- och busstrafiken

# 3. Ahtausala Stuveribranschen

---

## Ahtausalan tuntipalkat laskivat 0,3 prosenttia

Ahtausalan työntekijöiden tehtyjen työtuntien lukumäärä oli vuoden 1992 neljännellä neljänneksellä 1 086 269. Keskimääräinen kokonaistuntiansio oli koko maassa 59,72 mk, joka oli noussut edellisestä neljänneksestä 4,7 % ja laskeutunut vuoden 1991 4. neljänneksestä 0,3 %. Tilasto perustuu Suomen Työnantajain Keskusliiton jäseniltään keräämiin ansiotietoihin.

Ahtausalan palkkatilastoa on laadittu vuodesta 1953 lähtien. Tiedustelu suoritetaan neljännesvuosittain ja ansiotiedot koskevat koko vuosineljännestä.

Tilastoon sisältyvät ns. vakinaiset ahtaus-, varasto- ja korjaamopuolen työntekijät, ammattityöntekijäkuntaan kuuluvat sekä tilapäiset työntekijät työaikamuodosta (keskeytymättömän 3-vuorotyö, 2-vuorotyö ja 1-vuorotyö) riippumatta. Työntekijämääriä ei tilastossa mainita, koska niiden selvittäminen ahtaustyössä on vaikeata. Tehdyn työmäärän vaihtelu selviää eri neljänneksinä tehtyjen työtuntien määrästä. Tiedot on kerätty erittelemättä miehiä ja naisia.

Vuoden 1972 toukokuun alussa sovittiin ahtausalalla kokonaan uuden palkkausjärjestelmän käyttöönotosta. Aika- ja urakkapalkkajärjestelmästä siirryttiin takuupalkkajärjestelmään, jossa ns. vakinaisille työntekijöille maksetaan palkkaa kaikilta työtuntijärjestelmän edellyttämiltä tunneilta riippumatta siitä, onko työnantaja voinut tarjota hänelle tällöin työtä vai ei. Muiden ahtausalan työntekijöiden palkkaus rakentuu päiväansiotakuun pohjalle.

## Stuveribranschens timlöner sjönk med 0,3 procent

Under fjärde kvartalet 1992 uppgick antalet arbetstimmar som stuveribranschens arbetstagare utfört till 1 086 269. Medeltimförtjänsten i hela landet var 59,72 mk, som hade stigit med 4,7 procent från föregående kvartal och sjunkit med 0,3 procent från 4e kvartalet 1991. Lönestatistiken baserar sig på de uppgifter om förtjänster som Arbetsgivarnas i Finland Centralförbund samlat in av sina medlemmar.

Statistik över lönerna inom stuveribranschen har gjorts upp fr. o.m. år 1953. Förfrågan utförs kvartalsvis och uppgifterna om förtjänsterna gäller hela kvartalet.

I statistiken ingår branschens sk. stadigvarande arbetstagare på stuveri-, lager- och reparationsidan och tillfälliga arbetstagare oberoende av arbetstidsform (oavbrutet 3-skiftarbete, 2-skiftarbete och 1-skiftarbete). Ur statistiken framgår dock inte antalet arbetstagare emedan det är svårt inom stuveribranschen att få fram det exakta antalet. Variationerna i den utförda arbetsmängden framgår av antalet utförda arbetstimmar under de olika kvartalen. Uppgifterna har inte uppdelats på män och kvinnor.

I början av maj år 1972 kom man inom stuveribranschen överens om att ta ett helt nytt lönesystem i bruk. Man övergick från ett tid- och ackordslönesystem till ett slags garantilönesystem, där s.k. ordinarie arbetstagare får lön för alla de i arbetstidsschemat förutsatta timmarna oberoende av om arbetsgivarna härvid kunnat eller inte kunnat erbjuda honom arbete. Avlöningen av övriga arbetstagar inom stuveribranschen baserar sig på en garanterad dagsförtjänst.

Taulukko 3.1. Ahtausajan tehdyt työtunnit ja kokonaistuntiansiot vuodesta 1970  
 Tabell 3.1. Stuveriarbetarnas utförda arbetstimmar och totaltimförtjänster från år 1970

Vuosi ja neljännes År och kvartal	Tehdyt työtunnit Utförda arbetstimmar	Kokonaiskeskittuntiansio, mk Totaltimförtjänst, mk	Muutos edellisestä neljänneksestä/vuodesta, % Förändring från föregående kvartal/år, %	Muutos edellisen vuoden vastaavasta neljänneksestä, % Förändring från motsvarande kvartal föregående år, %
1970 .....	1 675 060	7,66	+17,7	
1971 .....	1 293 745	8,50	+11,0	
1972 .....	1 187 407	9,37	+10,2	
1973 .....	1 832 622	10,43	+11,3	
1974 .....	1 718 890	11,91	+14,2	
1975 .....	1 200 834	13,08	+9,8	
1976 .....	1 192 993	15,17	+16,0	
1977 .....	1 257 811	17,33	+14,2	
1978 .....	1 214 463	18,28	+5,5	
1979 .....	1 387 873	19,32	+5,7	
1980 .....	1 372 193	21,56	+11,6	
1981 .....	1 325 987	24,20	+12,2	
1982 .....	1 177 683	26,94	+11,3	
1983 .....	1 202 698	29,05	+7,8	
1984 .....	1 236 676	31,94	+9,9	
1985 .....	1 189 615	35,71	+11,8	
1986 .....	1 080 172	37,94	+6,2	
1987 I ...	1 155 790	39,74	+3,7	+5,6
II ...	1 147 539	41,10	+3,4	+7,1
III ...	1 055 219	40,16	-2,3	+7,2
IV ...	1 139 737	41,29	+2,8	+7,8
I-IV ...	1 124 571	40,57	+6,9	
1988 I ...	1 116 229	41,84	+1,3	+5,3
II ...	1 107 374	44,02	+5,2	+7,1
III ...	1 054 877	44,14	+0,3	+9,9
IV ...	1 148 392	45,98	+4,2	+11,4
I-IV ...	1 106 718	44,00	+8,5	
1989 I ...	1 121 003	47,74	+3,8	+14,1
II ...	1 145 519	49,91	+4,5	+13,4
III ...	1 010 467	49,65	-0,5	+12,5
IV ...	1 203 624	51,80	+4,3	+12,7
I-IV ...	1 120 153	49,78	+13,1	
1990 I ...	1 137 263	52,61	+1,6	+10,2
II ...	1 168 455	56,03	+6,5	+12,3
III ...	985 158	52,89	-5,6	+6,5
IV ...	1 094 643	57,00	+7,8	+10,0
I-IV ...	1 096 380	54,63	+9,7	
1991 I ...	1 003 749	58,77	+3,1	+11,7
II ...	763 740	59,09	+0,5	+5,5
III ...	1 021 023	56,61	-4,2	+7,0
IV ...	1 038 019	59,89	+5,8	+5,1
I-IV ...	956 633	58,59	+7,2	
1992 I ...	995 664	61,95	+3,4	+5,4
II ...	1 063 725	63,07	+1,8	+6,7
III ...	1 007 475	57,02	-9,6	+0,7
IV ...	1 086 269	59,72	+4,7	-0,3
I-IV ...	1 038 283	60,44	+3,2	

Taulukko 3.2. Ahtausalan työntekijöiden keskituntiansiot paikkakuntaluokittain 1. nelj. 1984 – 4. nelj. 1992  
 Tabell 3.2. Stuveriarbetarnas medeltimförtjänster efter dyrortsklass 1a kvart. 1984 – 4e kvart. 1992

Vuosi ja neljännes År och kvartal	Keskituntiansio ilman pyhä- ja ylityökorotusta, mk Medeltimförtjänst utan helgdags- och övertidsförhöjning, mk			Keskituntiansio pyhä- ja ylityökorotuksineen, mk Medeltimförtjänst med heldags- och övertidsförhöjningar, mk		
	Paikkakuntaluokka Dyrortsklass		Koko maa Hela landet	Paikkakuntaluokka Dyrortsklass		Koko maa Hela landet
	I	II		I	II	
1984 I ...	28,61	28,40	28,46	31,12	30,10	30,37
II ...	30,25	30,16	30,19	31,55	31,19	31,30
III ...	31,09	30,39	30,57	33,03	32,08	32,32
IV ...	31,97	31,93	31,94	34,27	33,54	33,76
1985 I ...	32,18	31,87	31,96	35,74	33,87	34,43
II ...	33,09	33,43	33,32	36,97	35,98	36,29
III ...	33,29	33,12	33,17	35,65	34,74	35,00
IV ...	34,30	34,83	34,67	36,89	37,23	37,13
1986 I ...	35,32	34,83	34,96	39,27	37,02	37,62
II ...	35,82	35,83	35,82	39,09	38,08	38,37
III ...	35,00	35,37	35,26	37,70	37,36	37,46
IV ...	35,82	36,34	36,19	38,14	38,39	38,32
1987 I ...	36,80	36,17	36,35	40,88	39,28	39,74
II ...	38,04	38,56	38,42	41,08	41,11	41,10
III ...	37,73	37,99	37,91	40,84	39,88	40,16
IV ...	38,88	39,22	39,12	41,43	41,22	41,29
1988 I ...	38,41	38,87	38,74	41,56	41,95	41,84
II ...	40,75	41,74	41,48	43,87	44,07	44,02
III ...	41,07	41,35	41,27	44,72	43,89	44,14
IV ...	42,93	43,17	43,10	46,71	45,67	45,98
1989 I ...	42,21	45,00	44,21	46,71	48,15	47,74
II ...	44,34	47,18	46,33	49,31	50,16	49,91
III ...	44,23	47,13	46,23	48,41	50,20	49,65
IV ...	46,80	48,54	48,01	51,67	51,85	51,80
1990 I ...	47,80	48,66	48,40	52,75	52,54	52,61
II ...	50,82	51,81	51,52	55,78	56,13	56,03
III ...	49,62	49,95	49,85	53,67	52,57	52,89
IV ...	53,08	54,29	53,94	57,39	56,83	57,00
1991 I ...	54,77	54,96	54,91	58,56	58,86	58,77
II ...	55,59	56,53	56,25	57,95	59,57	59,09
III ...	51,87	51,84	51,85	56,78	56,53	56,61
IV ...	56,29	57,27	56,98	60,05	59,82	59,89
1992 I ...	58,46	58,09	58,19	63,06	61,56	61,95
II ...	58,92	58,67	58,73	63,83	62,80	63,07
III ...	52,94	54,69	54,21	56,97	57,03	57,02
IV ...	55,72	56,81	56,47	60,24	59,50	59,72

PL-PB 504  
00101 Helsinki-Helsingfors

Postitus  
**2 lk** kirje

PMM  
Sopimus  
00100/693

SVT Suomen Virallinen Tilasto  
Finlands Officiella Statistik  
Official Statistics of Finland

Statistics Finland 

Wages and salaries  
1993:9

Tiedustelut - Förfrågningar

Anne Suhtala  
(90) 1734 3489

*Julkaisujen myynti:*

*Försäljning:*

*Hinta — Pris*

Tilastokeskus  
PL 504  
00101 Helsinki  
Puh. (90) 173-41

Statistikcentralen  
PB 504  
00101 Helsingfors  
Tel. (90) 173 41

55 mk

ISSN 0784-8374  
= Palkat  
ISSN 1235-7308