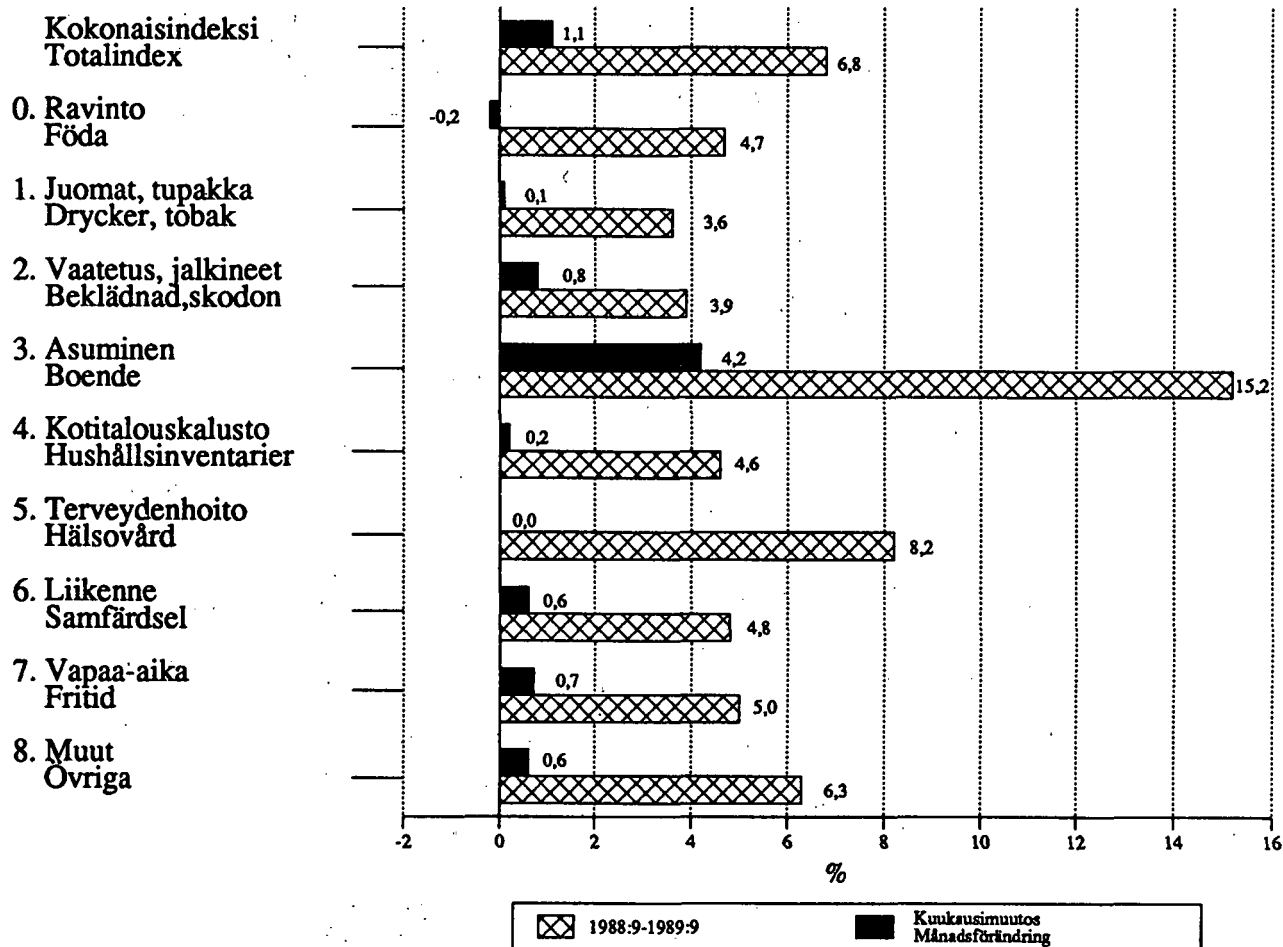


Kuluttajahintaindeksi

Konsumentprisindex
1989, Syyskuu - September

16.10.1989

		%-muutokset 1988:9-1989:9	%-förändringar kuukausi-månad
Kuluttajahintaindeksi 1985=100	121,9	6,8	1,1
Konsumentprisindex			
Elinkustannusindeksi 1951:10=100	1 195		
Levnadskostnadsindex			



KULUTTAJAHINTAINDEKSI (1985=100) - KONSUMENTPRISINDEX (1985=100)
HYÖDYKERYHMITÄIN - ENLIGT VARUGRUPPER

Kokonaisindeksi		0	1	2	3	4	5	6	7	8
Totalindex										
Paino-vikt	olo	187	70	64	184	69	29	172	97	128
	1000									
1985	100,0	100,0	100,0	100,0	100,0	100,0	100,0	100,0	100,0	100,0
1986	102,9	103,9	104,3	104,7	99,4	103,9	105,7	100,3	105,7	105,3
1987	107,1	106,3	110,7	107,7	101,1	107,7	112,7	105,9	112,8	110,7
1988	112,6	108,1	121,8	109,1	107,9	111,9	126,2	111,7	116,3	118,4
1988 I	109,7	107,4	117,0	105,6	103,2	110,0	119,5	109,0	114,6	115,3
II	110,0	107,9	117,0	106,3	103,2	110,6	119,5	109,7	114,4	115,6
III	110,6	108,3	117,1	108,7	104,1	110,6	119,5	110,6	114,7	115,8
IV	111,4	108,6	121,2	109,8	104,0	111,1	122,1	111,4	115,1	116,7
V	112,3	108,7	123,5	110,1	105,8	111,3	127,1	111,2	115,4	118,1
VI	112,9	108,8	123,5	109,9	107,8	111,8	127,2	112,2	115,9	118,4
VII	112,9	108,1	123,6	107,5	107,8	111,9	129,5	112,7	116,2	118,3
VIII	113,1	107,9	123,6	108,6	107,6	112,6	129,5	112,6	116,4	119,8
IX	114,2	107,4	123,6	109,7	112,1	112,8	129,5	113,0	117,3	120,6
X	114,3	107,9	123,6	111,1	112,1	113,3	130,2	112,2	117,4	120,6
XI	114,5	108,1	123,6	111,3	112,0	113,4	130,2	111,9	119,2	121,2
XII	115,4	108,6	123,7	111,1	114,4	113,9	130,2	113,8	119,0	121,6
1989 I	116,0	108,8	126,8	106,7	114,8	114,2	135,4	113,7	119,9	124,1
II	116,6	109,4	126,7	108,9	114,8	114,8	135,4	114,5	120,0	125,0
III	117,9	110,8	126,9	111,4	118,2	115,0	135,4	115,9	120,1	125,1
IV	119,1	113,1	127,1	112,7	118,3	116,2	136,1	117,8	120,6	125,9
V	119,5	112,6	127,2	113,7	119,7	116,4	136,1	118,1	120,9	126,9
VI	120,6	112,8	128,0	113,5	123,6	117,2	136,1	118,6	121,9	127,2
VII	120,4	112,4	127,9	111,1	123,6	117,2	139,3	118,4	121,9	127,4
VIII	120,6	112,6	128,0	113,0	123,8	117,7	140,1	117,7	122,3	127,4
IX	121,9	112,4	128,1	114,0	129,0	117,9	140,2	118,4	123,2	128,2

HYÖDYKERYHMÄT - VARUGRUPPER

0=Ravinto - Föda

1=Juomat ja tupakka - Drycker och tobak

2=Vaatus ja jalkineet - Beklädnad och skodon

3=Asuminen, lämpö ja valo - Boende, värme och lyse

4=Kotitalouskalusto ym. - Hushållsinventarier mm.

5=Terveysten- ja sairaudenhoito - Hälsa- och sjukvård

6=Liikenne - Samfärdsel

7=Vapaa-aika, virkistys ja koulutus - Fritid, rekreation och utbildning

8=Muu tavarat ja palvelukset - Övriga varor och tjänster

KULUTTAJAHINTAINDEKSILLÄ LASKEMINEN

Montako prosenttia on ravinnon hinta noussut tammikuusta 1988 toukokuuhun 1989?

Pisteluvut 1988:1 107,4
1989:5 112,6

$$\frac{112,6 - 107,4}{107,4} \times 100 = 4,8\%$$

Vuonna 1980 500 mk maksanut tuote muutettuna vuoden 1988 rahaan.

Elinkustannusindeksi 1980 651
1988 1104

$$\frac{1104}{651} \times 500 = 847,93 \text{ mk}$$

HUR MAN RÄKNAR MED KONSUMENTPRISINDEX

Hur många procent har priset på mat stigit från Januari 1988 till Maj 1989?

Indextalen 1988:1 107,4
1989:5 112,6

$$\frac{112,6 - 107,4}{107,4} \times 100 = 4,8\%$$

En vara som 1980 kostade 500 mk omräknat i 1988 års pengar.

Levnadskostnadsindex 1980 651
1988 1104

$$\frac{1104}{651} \times 500 = 847,93 \text{ mk}$$

ASUMISMENOT NOSTIVAT KULUTTAJAHINTAINDEKSIÄ

Kuluttajahinnat nousivat Tilastokeskuksen kuluttajahintaindeksin mukaan elokuusta syyskuuhun 1,1 prosenttia. Asumiskustannusten nousu aiheutti kolme neljänestä kuukausinoususta syyskuussa. Viime vuoden syyskuusta indeksi nousi 6,8 prosenttia. Vuoden alusta kuluttajahinnat ovat nousseet 5,6 prosenttia.

Indeksiä alensivat eräät ravinto -ryhmän tuotteet. Muun muassa kiinankaalin ja keräkaalin hinnat laskivat merkittävästi. Kahvin hinta on myös laskenut hieman.

Asumisen kallistuminen vaikutti eniten kuluttajahintaindeksin nousuun syyskuussa. Kuluttajahintaindeksissä asumismenojen eräänä mittarina on asuntojen hinnat. Syyskuun indeksissä nopeutettiin asuntojen hintojen mukaanottoa. Indeksissä näkyvät sekä vuoden 1989 ensimmäisen että toisen neljänneksen muutokset asuntojen hinnoissa. Etenkin alkuvuoden hintojen kallistuminen nosti indeksiä. Tästä eteenpäin asuntojen hintojen muutokset näkyvät indeksissä kolme kuukautta neljänneksen päättymisestä. Esimerkiksi tämän vuoden kesä-syyskuun asuntojen hinnat näkyvät joulukuun indeksissä.

Henkilöautojen ja valmismatkojen kallistuminen nostivat liikenne -ryhmän indeksiä, sanomalehtien tilausmaksujen kallistuminen vapaa-aika -ryhmän indeksiä. Lisäksi kuluttajahintaindeksiä nosti ansiotasoindeksin nousu.

Vuoden aikana on eniten kallistunut asuminen, 15,2 prosenttia ja vähiten juomat ja tupakka, 3,6 prosenttia.

BOENDEKOSTNADERNA HÖJDE KONSUMENTPRISINDEX

Enligt Statistikcentralens konsumentprisindex steg konsumentpriserna från augusti till september med 1,1 procent. Tre fjärdedelar av månadsstegringen i september berodde på att boendekostnaderna steg. Från september i fjol steg indexet med 6,8 procent. Från årets början har konsumentpriserna stigit med 5,6 procent.

Säsongsprodukterna sänkte indexet för indexgruppen föda. Priserna på bl.a. kinakål och huvudkål sjönk betydligt. Kaffepriset har också sjunkit.

Höjningen av konsumentprisindex i september berodde mest på att boendet blev dyrare. I konsumentprisindex används bostadspriserna som en mätare av boendekostnaderna. I september-indexet medtogs bostadspriserna med kortare tidsförskjutning än tidigare. I detta index syns ändringarna i bostadspriserna både under första och andra kvartalet 1989. Prisstegringen speciellt i början av året höjde indexet. Härfter kan man se de ändrade bostadspriserna tre månader efter kvartalets utgång. T.ex. bostadspriserna för juni-september i år syns i indexet i december.

Indexet för gruppen samfärdsl steg på grund av att personbilar och paketresor blev dyrare. Indexet för gruppen fritid steg för att tidningarna blev dyrare. Konsumentprisindexet höjdes dessutom på grund av att förtjänstnivåindex steg.

Under året har priset på boende stigit mest, 15,2 procent och drycker och tobak minst, 3,6 procent.

ELINKUSTANNUSINDEKSI KUUKAUSITTAIN - LEVNADSKOSTNADSINDEX MÅNATLIGEN

Lokakuu 1951=100 - Oktober 1951=100

	I	II	III	IV	V	VI	VII	VIII	IX	X	XI	XII	I-XII
1951	-	-	-	-	-	-	-	-	-	100	100	100	-
1952	102	101	101	101	101	101	101	101	101	102	102	102	101
1953	102	103	103	103	103	103	103	103	103	104	103	102	103
1954	104	104	103	104	104	103	104	104	104	104	98	98	103
1955	98	98	98	99	99	99	99	100	100	101	101	101	100
1956	104	107	108	108	110	110	111	112	113	113	118	118	111
1957	120	120	120	121	122	122	124	125	126	127	127	128	124
1958	129	130	130	132	133	132	132	132	132	132	133	133	132
1959	133	133	133	132	133	133	133	133	134	136	136	136	134
1960	136	136	137	138	138	138	139	138	138	139	140	140	138
1961	140	140	140	140	140	140	140	140	140	141	142	142	141
1962	143	143	144	145	146	146	148	148	148	150	150	150	147
1963	150	151	151	153	153	153	154	154	156	158	158	158	154
1964	164	165	167	169	170	170	170	171	172	173	173	174	170
1965	175	175	176	177	177	178	179	179	179	180	180	180	178
1966	181	181	182	183	184	184	185	186	187	188	189	189	185
1967	191	192	192	193	193	194	195	195	197	198	202	203	195
1968	205	207	210	211	211	213	213	213	214	215	215	215	212
1969	215	215	214	216	216	217	217	217	218	218	218	218	217
1970	220	221	221	222	222	222	223	223	224	224	225	225	223
1971	228	229	231	232	233	237	239	241	243	243	244	245	237
1972	242	245	247	251	253	254	256	257	259	260	262	262	254
1973	265	267	269	272	277	280	288	292	295	297	299	303	284
1974	305	314	317	324	328	329	335	340	348	351	353	354	333
1975	364	369	375	383	387	388	394	399	405	411	415	418	392
1976	426	432	436	440	441	442	450	456	460	465	468	469	449
1977	476	482	489	493	500	506	510	518	520	522	524	525	506
1978	526	532	533	536	544	544	545	547	551	554	557	556	544
1979	560	567	571	576	578	582	585	588	593	596	601	604	583
1980	611	620	626	638	645	648	651	660	669	676	682	686	651
1981	693	699	708	717	727	731	734	736	745	752	752	755	729
1982	767	771	780	786	799	800	806	804	806	809	812	823	797
1983	830	834	839	849	860	871	875	876	881	883	891	890	865
1984	898	902	908	914	924	926	929	933	939	944	944	945	925
1985	955	959	968	973	983	985	986	987	989	990	991	992	980
1986	999	1003	1005	1009	1013	1018	1019	1021	1021	1024	1024	1025	1015
1987	1035	1039	1044	1049	1050	1053	1053	1056	1060	1062	1062	1063	1052
1988	1075	1078	1084	1092	1101	1107	1106	1109	1119	1120	1123	1132	1104
1989	1137	1143	1156	1167	1171	1182	1181	1182	1195				

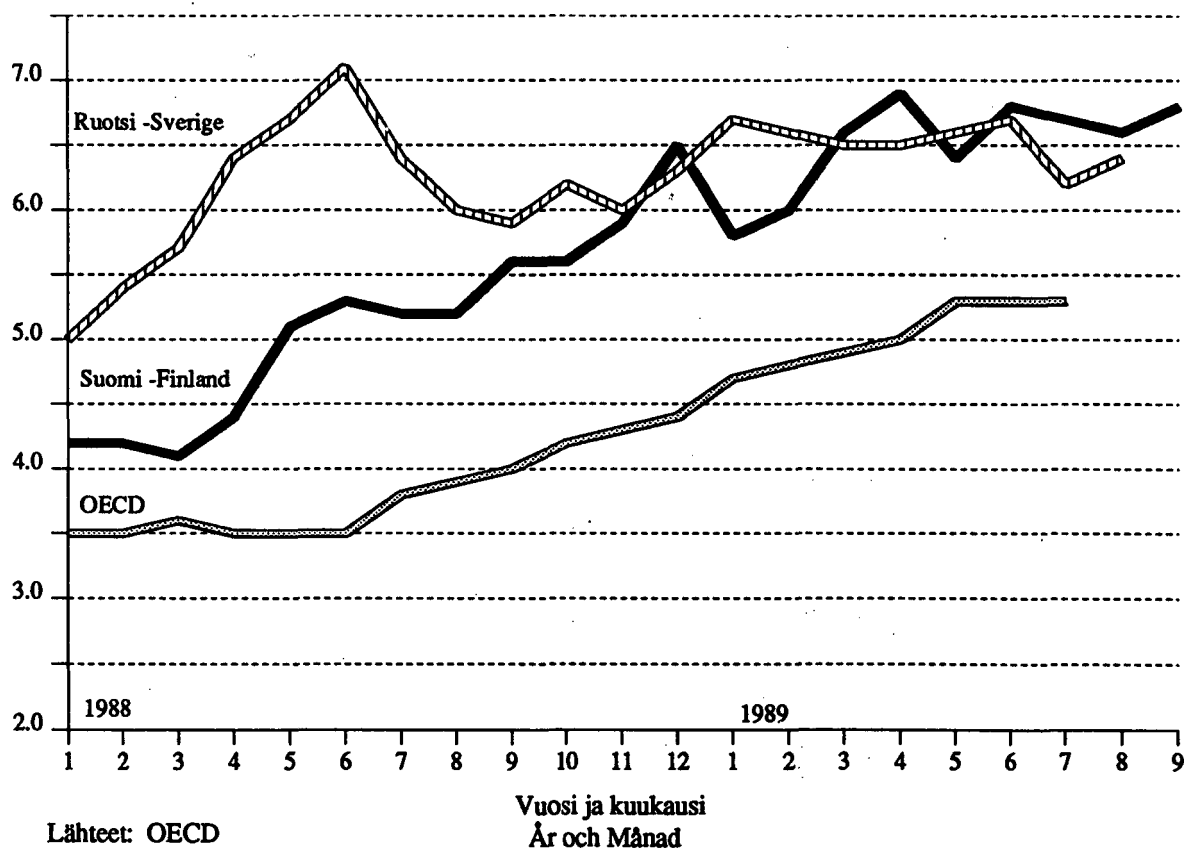
Elinkustannusindeksi kehittyy samalla lailla kuin kuluttajahintaindeksi. Yli viiden vuoden tarkasteluissa on suositeltavaa käyttää elinkustannusindeksiä. Lyhyemmissä tarkasteluissa käytetään kulloinkin tuotettavaa virallista kuluttajahintaindeksiä. Kuluttajahintaindeksin vanhempien sarjojen pistelukuja saa Tilastokeskuksen hintatilastotoimistosta, puh. 17 341 .

Levnadskostnadsindex utvecklas på samma sätt som konsumentprisindex. Levnadskostnadsindex rekommenderas för användning vid granskningar som spänner över längre perioder än fem år. Då kortare perioder undersöks används de officiella konsumentprisindex som uträknats vid respektive tidpunkter. Indextal för äldre serier i konsumentprisindex kan fås från byrån för prisstatistik vid Statistikcentralen, tel. 17 341 .

KANSAINVÄLINEN VERTAILU - INTERNATIONEL JÄMFÖRELSE

KULUTTAJAHINTAINDEKSIN 12-KUUKAUDEN MUUTOKSET
FÖRÄNDRINGAR I KONSUMENTPRISINDEX UNDER 12 MÅNADER

	1988:6- 1989:6 %	1988:7- 1989:7 %	1988:8- 1989:8 %
Suomi - Finland	6,8	6,7	6,6
Ruotsi - Sverige	6,7	6,2	6,4
Norja - Norge	4,7	4,8	4,6
Saksan liittotasavalta - Föbundsrepubliken Tyskland	3,1	3,0	2,9
Iso-Britannia - Storbritannien	8,3	8,2	7,3
OECD-Eurooppa - OECD-Europa	6,3	6,5	
Yhdysvallat - Förenta Staterna	5,2	5,0	4,7
Japani - Japan	3,0	3,0	2,6
OECD kokonaan - OECD totalt	5,3	5,3	
EY-maat - EG-länderna	5,4	5,5	5,1

KULUTTAJAHINTOJEN 12-KUUKAUDEN MUUTOKSET
KONSUMENTPRISERNAS FÖRÄNDRINGAR UNDER 12 MÅNADER

Lähteet: OECD

Eurostat

SCB: Statistiska meddelanden

Mikä on kuluttajahintaindeksi ?

Kuluttajahintaindeksi mittaa tavaroiden ja palvelusten hintojen muutosta keskivertokuluttajan kannalta.

Kuluttajahintaindeksiin kerätään kuukausittain 403 tuotteesta 38 000 hintatietoa 110 paikkakunnalta noin 2000 eri liikkeestä. Kerättävät hinnat ovat tavallisia vähittäismyyntihintoja, joita asiakkaat tavarasta maksavat. Erikoistarjoukset ja alennusmyynnit ovat mukana. Osa hinnoista, kuten esimerkiksi asuntojen hinnat, kerätään neljännesvuosittain.

Mihin kuluttajahintaindeksiä käytetään ?

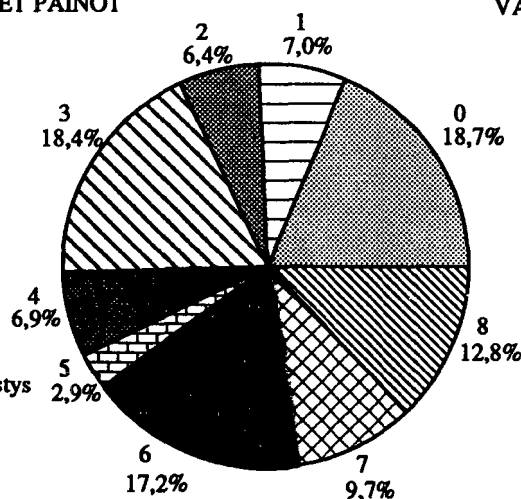
Kuluttajahintaindeksiä käytetään mittaamaan rahan arvon muutosta ostovoiman muutoksia laskettaessa. Monet eläkkeet ja elatusmaksut on sidottu indeksiin. Kuluttajahintaindeksin 12- kuukauden muutosprosenttia käytetään inflaation mittarina.

Tilastokeskus tekee viiden vuoden välein kotitaloustiedustelun, jossa selvitetään kulutuksen rakenne. Kotitaloustiedustelusta saadaan kuluttajahintaindeksin painot. Painot kuvaavat hyödykkeiden ja palvelusten suhteellista merkitystä kokonaiskulutuksessa. Nykyisen kuluttajahintaindeksin painot perustuvat vuoden 1985 kotitaloustiedusteluun.

KULUTTAJAHINTAINDEKSI 1985=100

HYÖDYKERYHMITÄISET PAINOT

- 0. Ravinto
- 1. Juomat ja tupakka
- 2. Vaatetus ja jalkineet
- 3. Asuminen, lämpö ja valo
- 4. Kotitalouskalusto ym.
- 5. Terveyden- ja sairaanhoito
- 6. Liikenne
- 7. Vapaa-aika, koulutus ja virkistys
- 8. Muut tavarat ja palvelut



KONSUMENTPRISINDEX 1985=100

VARUGRUPPERNAS VIKTER

- 0. Föda
- 1. Drycker och tobak
- 2. Beklädnad och skodon
- 3. Boende, värme och lyse
- 4. Hushållsinventarier mm.
- 5. Hälso- och sjukvård
- 6. Samfärdsel
- 7. Fritid, rekreation och utbildning
- 8. Övriga varor och tjänster

Vad är konsumentprisindex ?

Konsumentprisindex mäter förändringar i priserna på varor och tjänster ur genomsnittskonsumtens synvinkel.

För konsumentprisindex insamlas månatligen 38 00 prisuppgifter för 403 produkter från 2 000 olika affärer på 110 orter. De uppgifter som insamlas gäller ordinarie munuthandelspriser - dvs. de priser kunderna betalar för varorna i affären. Specialerbjudande och realisationer tas med. Vissa uppgifter, t.ex. bostadspriserna, insamlas kvartalsvis.

Vad gör man med konsumentprisindex ?

Konsumentprisindex används för att mäta penningvärdets förändring vid beräkning av förändringar i köpkraften. Flera pensioner och underhållsavgifter är indexbundna. Konsumentprisindexets förändringsprocent för 12 månader används som inflationsmätare.

Vart femte år utför Statistikcentralen en undersökning i vilken konsumtionsstrukturen studeras och analyseras. Denna hushållsbudgetundersökning ger vikterna för konsumentprisindex. Dessa vikter beskriver tjänsternas relativa betydelse i totalkonsumtionen. Vikterna i det nuvarande konsumentprisindexet bygger på hushållsbudgetundersökningen år 1985.



Kuluttajahintaindeksi

Konsumentprisindex
1989, Syyskuu - September

SVT Suomen Virallinen Tilasto
Finlands Officiella Statistik
Official Statistics of Finland

Central Statistical
Office of Finland

Consumer price index
September 1989

Tiedustelut - Förfrågningar

Arja Kinnunen
Anna-Liisa Halonen
(90) 17 341

Viimeisin indeksi automaattisesta
puhelinvastaajasta (90) 1734 3222
Automatisk telefonsvarare med
senaste index (90) 1734 3333

Julkaisujen myynti:

Försäljning:

Hinta — Pris

Tilastokeskus
PL 504
00101 Helsinki
Puh. (90) 173 41

Statistikcentralen
PB 504
00101 Helsingfors
Tel. (90) 173 41

15 mk

ISSN 0784-820X