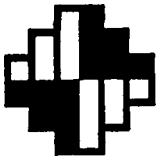


F1 2.5

21.1.77



tilastotiedotus statistisk rapport

ISSN 0355-2357

**Tilastokeskus
Statistikcentralen**

1976

Tiedustelut - Förfrågningar

Päiväys - Datum

N:o - Nr

Työvoimatilasto-
toimisto

01.11.1976

TY 1976:22

Puh. 90-611022
Tel.

UUSI JA VANHA TYÖVOIMATIEDUSTELU

Menetelmien ja rinnakkaisten
tulosten vertailua



JAKAJA: Valtion painatuskeskus, PL 516 00101 Helsinki 10
Puhelin 90-539011/tilaukset
Käteismyynti, Annankatu 44.

14686-76/Star Copier/7356

DISTRIBUTÖR: Statens tryckericentral, PB 516 00101 Helsingfors 10
Telefon 90-539011/beställningar
Kontantförsäljning, Annegatan 44.

SISÄLLYSLUETTELO

1. Johdanto
2. Uuden ja vanhan työvoimatiedustelun vertailua
 - 2.1. Tiedustelusysteemien välisestä vertailusta yleensä
 - 2.2. Käsitteet, määritelmät ja luokitukset
 - 2.3. Lomake
 - 2.4. Merkintä
 - 2.5. Otanta
 - 2.6. Tiedustelujen viiteajankohta ja sen ajoittuminen
 - 2.7. Tulosten laskenta
3. Rinnakkaisvaiheen tulosten vertailua
 - 3.1. Vanhan työvoimatiedustelun supistumisen vaikutus rinnakkaisvaiheen tuloksiin
 - 3.2. Rinnakkaisvaiheen tulosten vertailusta yleensä
 - 3.2.1. Työikäisen väestön pääryhmät
 - 3.2.2. Työlliset toimialoittain
 - 3.2.3. Työttömyys
 - 3.2.4. Tehdyt työpäivät
4. Yhteenveto

Liitteet

1. Kuviot
2. Taulut
 - Vanhan työvoimatiedustelun lomake
 - Uuden työvoimatiedustelun lomake

1. Johdanto

Tilastokeskuksessa on uudistettu työvoimatiedustelu ja heinäkuusta 1976 lähtien tuotetaan työvoimatilastoja vain uudella tiedustelulla. Koska työvoimatiedustelua on uudistettu monilta osin merkittävästi, on katsottu tarkoituksenmukaiseksi laatia tietojenkäyttäjille tämä selvitys uuden ja vanhan työvoimatiedustelun eroista. Selvityksessä pyritään kuvaamaan, miten työvoimatiedustelu on muuttunut, mitkä ovat keskeisimmät erot uuden ja vanhan työvoimatiedustelun välillä ja miten nämä muutokset mahdollisesti vaikuttavat tuloksiin.

Työvoimatiedustelun uudistaminen aloitettiin lokakuussa 1973 valtion tilastoimen kehittämisohjelman mukaisesti. Uusien tietojen tarve, tietojen luotettavuudelle asetetut vaatimukset sekä tiedustelun vanhentunut tuotantomenetelmä edellyttivät uudistamista. Vuonna 1975 elo- ja marraskuussa suoritettiin ensimmäiset koeluontoiset tiedustelut ja tämän vuoden tammikuusta lähtien on uudistettu työvoimatiedustelu ollut käytössä pysyvästi. Tietojenkäyttäjien työvoimatiedustelun tietosisällölle asettamat vaatimukset pyrittiin selvittämään tarvetutkimuksen avulla uudistamistyön kuluessa. Myös tietojenantajien toivomukset lomakkeen suhteen samoin kuin lomakkeen luotettavuus selvitettiin koehaastatteluissa.

Koska uuden ja vanhan tiedustelun tulostenvertailu uudistamisesta johtuen voi vaikeutua on tätä tietojen käytölle aiheutuvaa ongelmaa pyritty pienentämään rinnakkaisilla tuloksilla. Vanha ja uusi työvoimatiedustelu ovat olleet käytössä samanaikaisesti 1. ja 2. neljänneksellä 1976. (Kesäkuussa suoritettiin vanhan systeemin mukainen viimeinen tiedustelu.) Toteutunutta rinnakkaiskäyttöä ei voida kuitenkaan pitää täysin riittävänä. Vanhan työvoimatiedustelun tulokset perustuvat vain puoleen otokseen ja tietojen luotettavuus erityisesti 2. neljänneksellä on merkittävästi pienentynyt. Koska rinnakkaisvaihe kesti vain puoli vuotta ei uuden ja vanhan työvoimatiedustelun kausivaihteluerosta voitu saada riittävästi tietoa.

Tämän julkaisun kappaleessa 2 esitetään lyhyehkö yleiskuvaus siitä kuinka vanha ja uusi työvoimatiedustelu poikkeavat toisistaan. Kappaleessa 3 tarkastellaan rinnakkaisvaiheen tuloksia keskeisimpien tietojen osalta sekä mahdollisiin eroihin vaikuttavia tekijöitä. Vanhan työvoimatiedustelun menetelmästä

löytyy tarkempi kuvaus tilastokeskuksen julkaisussa Tilastollisia tiedon-
antoja n:o 48 v. 1971. Uudesta työvoimatiedustelusta on laadittu oma eril-
linen esite. Uuden työvoimatiedustelun keskeisimmät tulokset tammi-kesäkuulta
ja 1. ja 2. neljännekseltä julkaistaan samanaikaisesti tämän selvityksen
kanssa.

Näiden julkaisujen toivotaan helpottavan työvoimatiedustelun tietojen ymmär-
tämistä sekä auttavan tietojen käytössä. Tilastokeskuksen työvoimatilasto-
toimisto antaa mielellään lisätietoja tarvittaessa.

2. Uuden ja vanhan työvoimatiedustelun vertailua

2.1. Tiedustelusysteemien välisestä vertailusta yleensä

Vanhalla työvoimatiedustelulla on tietoja tuotettu vuoden 1958 alusta vuoden
1976 kesäkuuhun. Tänä aikana siihen on tehty useita, tosin pienehköjä muutok-
sia. Vertailu on suoritettu uuteen työvoimatiedusteluun sellaisena kuin se on
ollut nyt viimeksi muuttumattomana käytössä.

Uusi ja vanha työvoimatiedustelu otantaan perustuvina postikyselyinä kuvaavat
samaa ilmiöaluetta. Toteutukseltaan systeemit poikkeavat toisistaan kaikilta
osiltaan. Toteutuserot vaikuttavat osittain myös tuloksiin. Siksi selvitys on
rajoitettu koskemaan lähinnä sellaisia asioita, jotka auttavat tietojen käyt-
täjiä joko tulosten käytössä tai niiden luotettavuuden arvioinnissa.

Uuden ja vanhan työvoimatiedustelun välistä vertailua helpottaa tutustuminen
edellä mainittuihin systeemien kuvauksia koskeviin esitteisiin.

2.2. Käsitteet, määritelmät ja luokitukset

Uuden työvoimatiedustelun käsitteet ja määritelmät ovat suurimmaksi osaksi sa-
moja kuin vanhassa. Keskeiset käsitteet, kuten työikäinen väestö, työvoima ja
työvoimaan kuulumattomat, työlliset, työttömät, työvoimaosuus ja työttömyysaste
määritellään uudessa samalla tavalla kuin vanhassa. Työpäivän määritelmä on
uudessa muuttunut. Tehdyiksi työpäiviksi luetaan vain päätyöpaikassa tehdyt
työpäivät. Vanhassa ei ollut tällaista rajoitusta.

Koska uusi tiedustelu on tietosisällöltään laajempi kuin vanha, on siinä otettu käyttöön myös uusia käsitteitä ja määritelmiä. Näitä ovat mm. pää- ja sivutyö, ylityötunnit, sivutyötunnit, normaali työaika, työssä olo sekä työssäoloaste.

Uudistettu lomake, vastausohjeet ja merkintäkäytäntö ovat aiheuttaneet jonkin verran muutoksia käsitteiden ja määritelmien operationalisoinnissa.

Oleellisin ero luokituksissa uuden ja vanhan välillä on se, että uudessa lähes kaikki tiedot tulostetaan tarkemmin luokiteltuina kuin vanhassa. Esim. toimialaluokituksessa on siirrytty 1-numerotasosta 2-3-numerotasoon.

Uusina luokituksina on otettu käyttöön naisten siviilisääty ja seutukaava-alue. Ammatti- ja statusluokittelussa on siirrytty PAL:sta (Pohjoismainen ammattiluokitus) systemaattiseen ammattiluokitukseen. Ammatin mukaan luokiteltuja tietoja tulostetaan uudessa vain kerran vuodessa 2-numerotasolla, vanhassa niitä tulostettiin kuukausittain 1-numerotasolla.

Toiminnan laatutieto luokiteltiin vanhassa seuraavasti: työllinen, työtön, opiskelija, kotitaloustyötä tekevä, muut työkykyiset ja eläkkeensaajat. Luokitus uudessa on vanhaa tarkempi ja lisäksi luokitusperusteita alle 65-vuotiaiden työeläkeläisten osalta on muutettu. Luokat ovat työvoima, työllinen, työtön, asevelvollinen, opiskelija, kotitaloustyötä tekevä, työkyvytön, työ- tai vanhuuseläkkeellä oleva, omaisuustuloilla elävä ja muut.

Työvoiman viikottainen ajankäyttö päivinä luokitellaan uudessa seuraavasti: työpäivät, työttömyyspäivät, lomapäivät, sairaspäivät ja muut päivät. Vanhassa luokiteltiin työpäivät erikseen omassa ja vieraassa työssä, työttömyyspäivät, säännölliset vapaat, kotitalouspäivät ja muut päivät.

Normaali työaika jaetaan uudessa neljään luokkaan, 1-19, 20-29, 30-34 ja yli 40 tuntia viikossa. Vanhassa tehdyt työtunnit tulostettiin seuraavasti: 1-14, 15-34, 35-39, 40, 41-45 ja yli 45 tuntia viikossa.

2.3. Lomake

Uudessa tiedustelussa otettiin käyttöön kokonaan uusi lomake ja lähete-
kirjeet. Lomakkeessa tiedustellaan samat tiedot kuin vanhassakin ja li-
säksi siinä on uusia kysymyksiä. Samojenkin tietojen osalta on kysymysten
muotoa, sisältöä ja kysymysjärjestystä uudistettu.

Uusi lomake on yleiskuvaltaan selkeämpi ja yksinkertaisempi kuin vanha.
Siihen vastataan paremmin ja koko lomakkeeseen nähden täydellisemmin kuin
vanhaan.

Kysymysten sisältö ja järjestys (liite 3):

Vanha lomake

1. Ammatti
2. Täyttämisohe
3. Työvoimaan kuulumattomien toiminta
4. Työpaikka
5. Ammattiasema
6. Ajankäyttö
7. Työtunnit

Uusi lomake

1. Toiminnan laatu
2. Työpaikka
 - 2.1. Toiminta maatilalla
3. Ammatti
4. Ammattiasema
5. Ajankäyttö
6. Työ- ja ylityötunnit
7. Normaali työaika
8. Sivutyöpaikka
9. Sivutyön tunnit

Oleennaisimmat kysymyskohtaiset erot liittyvät toiminnan laatuun, jakoon
työllinen työtön, toimialaan, ajankäyttöön ja työtunteihin. Uudessa lo-
makkeessa on näihin kysymyksiin kiinnitetty enemmän huomiota yksinkertais-
tamalla kysymyksiä ja antamalla lisää vastausohjeita. Uusi kysymysjärjestys
painottaa myös enemmän näitä kysymyksiä. Lisäksi uudet kysymykset lisäävät
vanhojen luotettavuutta.

Lomakkeiden väliset erot vaikuttavat tuloksiin. Keskeiset tiedot, joihin
nämä erot saattavat vaikuttaa ovat työvoima, työlliset ja työttömät, joiden
määrä on todennäköisesti kasvanut sekä työvoimaan kuulumattomat, joiden
määrä on vastaavasti vähentynyt uudessa vanhaan verrattuna.

Työvoiman ulkopuolella olevien kuten opiskelijoiden, pääasiallisesta toi-
minnasta poikkeava toiminta esim. työttömyys tai työssäolo saadaan nyt
aikaisempaa paremmin esille. Uudella lomakkeella saadaan myös toimialoi-
tiset tiedot aikaisempaa luotettavammin.

2.4. Merkintä

Uudessa tiedustelussa merkintä suoritetaan lomakkeelle. Vanhassa systeemissä jokaisella henkilöllä oli oma korttinsa, jolle merkittiin kaikki hänen eri tiedustelukertoina antamansa vastaukset. Vastauksia saatettiin vanhassa systeemissä täydentää aikaisempien vastausten perusteella. Uudessa on tällaisesta käytännöstä luovuttu lähes kokonaan.

Uuden tiedustelun merkintään lisätyt tarkistukset sekä lomakkeen uudet kysymykset mahdollistavat vastausten aikaisempaa paremman keskinäisen kontrollin. Kun lisäksi uuden merkinnässä käytetään enemmän hyväksi ajan tasalla olevia hakemistoja kuin vanhassa, on merkintä yleensä muuttunut luotettavammaksi vanhaan verrattuna.

Toiminnan laatutieto merkitään uudessa tarkemmin luokiteltuna kuin vanhassa. Tämä vaikuttaa etenkin työvoimaan kuulumattomaan väestöön, josta nyt merkitään seitsemän ryhmää aikaisemman kolmen sijasta. Lisäksi uudessa tämän tiedon merkitseminen on varmempaa kuin vanhassa, koska tietoa kysytään erikseen molemmilta tiedusteluviikoilta. Vanhassa tieto jouduttiin merkitsemään kolmelle tiedusteluviikolle, vaikka vastauksia ei saatukaan eri viikoilta erikseen. Toiminnan laatutiedon tulkinnoissa on tapahtunut pieniä muutoksia, jotka mahdollisesti vähentävät työvoimaa ja lisäävät työvoimaan kuulumattomia uudessa.

Uudessa työvoimatiedustelussa voidaan työllisyystiedon merkinnässä käyttää hyväksi lomakkeen molempia puolia. Jos vanhassa tiedustelussa vastaaja oli täyttänyt vain lomakkeen etupuolen, työllisyystieto jäi epävarmaksi. Lisäksi uudet kysymykset, kuten työtunnit ja sivutyö varmentavat uudessa työllisen/työtön tiedon merkintää.

Toimialaluokitukseen on kiinnitetty suurta huomiota. Luokituksessa on siirrytty 1-numerotasosta 2-3-numerotasoon. Toimialatiedon merkinnässä on aikaisempaa tulkintakäytäntöä muutettu. Esim. kuntien toimintaa jaetaan uudessa enemmän eri toimialoille kuin vanhassa. Maatilalla työskennelleiden toimialaa ratkaistaessa voidaan uuden merkinnässä käyttää hyväksi toiminta maatilalla kysymystä. Merkinnän tarkentuminen uudessa yleensä on lisännyt niitä, joilla toimialatieto on tuntematon. Nämä muutokset ovat vaikuttaneet merkittävästi toimialoittaisiin tuloksiin.

Ajankäyttökysymyksen merkintä on lomakkeelle tehtyjen muutosten johdosta yksinkertaistunut. Uudessa systeemissä merkitään työpäiviksi vain päätyöpaikassa tehdyt päivät, mikä käytäntö vähentää työpäiviä kaikilla toimialoilla. Maatalouden työpäiviä lisää kuitenkin maatalouden naisten tekemien päivien merkinnän muuttuminen. Työtuntitietojen merkinnässä on tapahtunut oleellisia muutoksia, koska lomakkeessa kysytään työtunnit molemmilta tiedusteluviikoilta ja lisäksi ylityötunnit sekä työtunnit sivutyöpaikassa.

Merkinnässä tapahtuneet muutokset ovat vaikuttaneet eniten työllisten ja työpäivien toimialoittaisiin tietoihin, koska toimialaluokitusta sovelletaan nyt tarkempana kuin ennen ja koska luokituksen tulkintoja on pyritty saamaan entistä virheettömämmiksi. Merkinnän muutokset vaikuttavat selvästi myös toiminnan laatutietoon, sillä vanhan tiedustelun vastausten täydentämisestä on uudessa luovuttu lähes kokonaan.

2.5. Otanta

Perusjoukkona on sekä uudessa että vanhassa tiedustelussa 15-74-vuotias maassa asuva väestö. Otoskehikot poikkeavat kuitenkin toisistaan. Uuden otoskehikkona on henkikirjoituksen ja kuukausittain päivitettävän väestörekisterikeskuksen henkilörekisterin läsnä olevien väestöjen leikkausjoukko. Aikaisemmin otoskehikkona oli vain henkikirjoitettu väestö, jossa ei ole aina näkynyt kaikkia väestön muutoksia.

Otoksen koko on uudessa suurempi kuin vanhassa. Vuosineljänneksen aikana uudessa tiedustelussa on mukana 54 000 henkeä ja vanhassa vastaavasti 30 000. Uudessa tiedustellaan 18 000 hengeltä kuukausittain kahden viikon tietoja. Vanhassa tiedusteltiin 7 500 hengeltä kolmen viikon tietoja 26 kertaa vuodessa. Kummassakin tiedustelussa uusi otos poimitaan kerran vuodessa.

Uuden systeemin neljännesvuosiotos on jaettu kolmeen alaotokseen, jotka vastaavat vuorotellen peräkkäisinä kuukausina. Vastaajat ovat tiedustelussa mukana 1 1/2 vuotta ja saavat tänä aikana 6 kyselyä kolmen kuukauden välein. Vanhassa otos oli jaettu neljään alaotokseen, joilla tiedustelu tehtiin 2 viikon välein vuorotellen. Vastaajat olivat tiedustelussa mukana vuoden saaden tänä aikana 6 kyselyä kahden kuukauden välein.

Otos vaihtuu uudessa vähitellen. Jokaisesta alaotoksesta vaihtuu aina $1/6$ eli 3 000 henkeä tiedustelukerrasta toiseen. Vuosineljänneksestä toiseen otoshenkilöistä on $5/6$ samoja kuin edellisellä neljänneksellä. Otos on vaihtunut kokonaan uudeksi $1\ 1/2$ vuoden kuluttua. Vanhassa systeemissä otoksesta vaihtui kaksikertaa vuodessa puolet eli 15 000 henkeä.

Suurempi otoskoko uudessa vanhaan verrattuna pienentää keskivirheitä ja lisää näin tulosten luotettavuutta. Otoksen uusiutuminen vähitellen 3 000 hengellä kuukaudessa estää tasoerojen muodustumista uudessa. Vanhassa otoksen vaihtuminen näkyi tuloksissa tasoeroina tammikuussa ja elokuussa. Uudessa tiedustelussa kuukaudesta toiseen tapahtuvissa muutoksissa esiintyy enemmän satunnaisvaihteluita kuin vanhassa, koska tiedustelussa on peräkkäisinä kuukausina kokonaan eri henkilöt mukana.

2.6. Tiedustelun viiteajankohta ja sen ajoittuminen

Viiteajankohtana on uudessa tiedustelussa jokaisen kuukauden kaksi peräkkäistä viikkoa, joista jälkimmäinen sisältää yleensä kuukauden 15. päivän. Vanhassa viiteajankohtana oli kolme viikkoa ja tiedustelut ajoittuivat siten, että kunkin tiedustelun viimeinen viikko oli aina sama kuin seuraavan tiedustelun ensimmäinen viikko. Tietoja saatiin täten vanhassa vuoden jokaiselta viikolta.

Uuden tiedustelun lyhyempi viiteajankohta ja harvempi ajoittuminen vanhaan verrattuna aiheuttavat eroja tuloksiin. Uusi tiedustelu saattaa tilanteesta riippuen antaa tulokseksi kuvattavan ilmiön huipun tai laakson. Vanhan systeemin tasaisempi ajoittuminen ja tulosten laskentajärjestelmä tasasivat tuloksia. Tuloerot vanhassa ja uudessa systeemissä korostuvat eri pituisista viiteajankohdista ja niiden ajoittumisesta johtuen sellaisina aikoina, jolloin kuvattavassa ilmiössä tapahtuu voimakasta muutosta.

Mitä lyhyempi kuvattavan ilmiön huippu tai laakso on, sitä suuremmaksi erot saattavat muodostua.

Tiedustelun jankohdasta ja ajoittumisesta johtuvat erot näkyvät lähinnä kuukausituloksissa. Erot tasoittuvat neljännesvuosituloksissa ja häviävät lähes kokonaan vuosituloksissa. Lisäksi erojen vaikutusten suunta tuloksiin vaihtelee eri ajankohtina. Erot saattavat myös näkyä erilaisina esim. toimialoittain tai ikäryhmittäin tarkasteltuna.

Työpäivien määrään voivat vaikuttaa edellisen lisäksi uudessa tiedustelussa ylimääräisiä pyhiä sisältävät viikot, riippuen siitä sisältyykö poikkeuksellinen viikko viiteajankohtaan vai ei. Tämän vaikutusta on lähes mahdoton arvioida, koska eri pyhäpäivien vaikutus on erilainen yleensä ja toimialoittain.

2.7. Tulosten laskenta

Molempien tiedustelujen otoksista saadut vastaustiedot suurennetaan vastaamaan perusjoukkoa laskentaositteittain. Uudessa laskentaositteena on läänisukupuoli-ikäryhmä, ja vanhassa kuntamuoto-sukupuoli-ikäryhmä. Korotustekijät lasketaan systeemeissä seuraavasti:

$$\text{uusi: } k_h = \frac{N_h}{n_h} \qquad \text{vanha: } k_h = \frac{N_h - A_h}{n_h - a_h}$$

k_h = laskentaositteiden n korotuskerroin

N_h = väkiluku laskentaositteessa n

n_h = vastanneet

A_h = KELA:n työkyvyttömät

a_h = otoksen työkyvyttömät

Tulosten laskennassa ikäryhmä määritellään uudessa tiedustelussa syntymävuoden- ja kuukauden mukaan, vanhassa se määriteltiin pelkästään syntymävuoden mukaan.

Oleellisin ero suurentamisessa on siinä, että uudessa systeemissä otoksen luvut suurennetaan vastaamaan työikäistä väestöä, vanhassa luvut suurennettiin vastaamaan työkykyistä väestöä. Työkykyinen väestö arvioitiin vähentämällä työikäisestä väestöstä KELA:n työkyvyttömyyseläkkeensaajat ja yli 65-vuotiaista muut kuin työvoimaan kuuluvat.

Tulosten laskenta systeemeissä tapahtuu eri tavalla. Uudessa systeemissä tulokset lasketaan kuukausittain kahden viikon keskiarvoina, paitsi työpäivät ja -tunnit, jotka suurennetaan vastaamaan koko kuukautta. Vanhassa tiedustelussa kuukauden kaikilta viikoilta saadut tulokset merkittiin millimetripaperille, jonka jälkeen ne tasoitettiin graafisesti. Näin saaduista tasoitetuista luvuista laskettiin ko. kuukaudelle aritmeettinen keskiarvo. Työpäivätiedot laskettiin vanhassa periaatteessa samalla tavalla kuin uudessa. Varsinaisten tulosten lisäksi uudessa lasketaan myös keskivirheitä.

Edellä kuvattujen erojen kokonaisvaikutus on varsin merkittävä ja erot vaikuttavat kaikkiin tuloksiin. Vaikutusta ei pystytä täysin selvittämään, koska sen suunta monista eri tekijöistä johtuen vaihtelee. Merkittävimmät erot aiheutuvat otoksen työkyvyttömien kulloisestakin suhteesta KELA:n työkyvyttömyyseläkkeen saajiin vanhassa systeemissä ja tiedusteluviikkojen ajoittumisesta uudessa systeemissä. Sen sijaan erilaiset laskentaositteet ja väkiluvut vanhassa vaikuttavat vain vähän tuloseroihin.

3. Rinnakkaisvaiheen tulosten vertailua

3.1. Vanhan työvoimatiedustelun supistumisen vaikutus rinnakkaisvaiheen tuloksiin

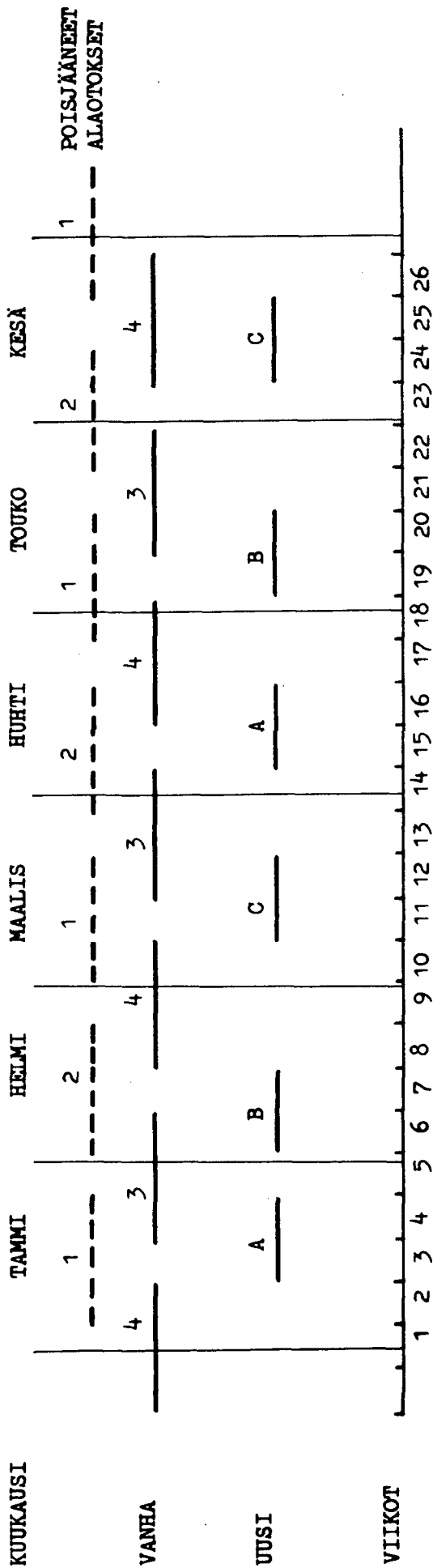
Tammikuusta 1976 alkaen työvoimatilastoja on tuotettu uudistetulla tiedustelumenetelmällä. Vanhan työvoimatiedustelun rinnakkaiset tulokset on tuotettu tammi-kesäkuulta sekä I ja II vuosineljännekseltä. Rinnakkaisvaiheessa vanhaa työvoimatiedustelua resurssien puuttuessa supistettiin. Tämä vaikuttaa kohdassa 2 mainittujen erojen lisäksi rinnakkaisten tulosten vertailtavuuteen.

Vanhan työvoimatiedustelun otos on rinnakkaisvaiheessa 15 000 henkeä eli puolet normaalista otoskoosta. Otos on jaettu kahteen alaotokseen, joille tiedustelu lähetettiin vuorotellen. Joka toinen alaotos jäi tiedustelusta pois, joten jokaisen kolmea peräkkäistä viikkoa koskevan tiedustelun jälkeen on yksi viikko, jolta ei ole tietoja. Tulosten epävarmuutta lisää se, että puuttuvien viikkojen tulokset on jouduttu arvioimaan. (Kuvio)

Touko- ja kesäkuun tulokset perustuvat vain yhteen alaotokseen tiedusteluviikkojen ajoittumisesta johtuen.

tiedusteluihin vastanneet		
kk	uusi	vanha
I	10 938	9 591
II	10 837	9 434
III	10 365	9 172
IV	12 108	9 008
V	12 270	4 371
VI	9 894	4 327

RINNAKKAISVAIHE 1976 : TIEDUSTELUJUVIIKOT JA ALAOTOKSET



Otoksen pieneneminen lisää tulosten epävarmuutta etenkin toisella vuosineljänneksellä. Puuttuvat alaotokset vaikeuttavat graafista tasoitusta.

Vanhan työvoimatiedustelun otos on poimittu kesällä 1975. Normaalisti olisi lisäksi poimittu 15 000 hengen otos vuoden vaihteessa poisjäävien otoshenkilöiden tilalle. Kun tätä otosta ei rinnakkaisvaiheessa poimittu, puuttuu otoksesta osa 15-vuotiaista eli vuoden 1976 aikana 15 vuotta täyttäneet.

Rinnakkaisvaiheessa vanhan työvoimatiedustelun vertailukelpoisuus edellisiin vuosiin on myös heikentynyt.

3.2. Rinnakkaisvaiheen tulosten vertailusta yleensä

Vertailussa tarkastellaan tärkeimpiä kuukausi- ja neljännesvuosituloksia ja keskitytään lähinnä I neljänneksen tuloksiin. Vanhan työvoimatiedustelun supistuminen vaikeuttaa vertailua II neljänneksellä.

Uuden ja vanhan työvoimatiedustelun eroihin vaikuttavia tekijöitä on käsitelty kohdassa 2. Kaikkien tekijöiden vaikutusta tuloksiin ei tarkkaan tiedetä. Tästä syystä ei varmuudella pystytä sanomaan mistä tekijöistä tuloksissa havaitut erot johtuvat. Voidaan kuitenkin luetella tekijöitä, jotka mahdollisesti ovat aiheuttaneet ko. eron tuloksissa.

Vertailussa tulee ottaa huomioon myös kohdassa 3.1 mainitut erot. Lisäksi uuden työvoimatiedustelun alkukankeus on vaikuttanut tuloksiin. Esimerkiksi merkintä on etsiytynyt uralleen asteittain. Tämä vaikuttaa ensimmäisten uusien tulosten vertailtavuuteen myöhempään tuloksiin erityisesti toimialaa koskevien tietojen osalta.

Uuden ja vanhan työvoimatiedustelun tulosten välisiä eroja esitetään tekstin yhteydessä asetelmina. Varsinaiset taulut ovat liitteessä 2.

3.2.1. Työikäisen väestön pääryhmät

Työikäisen väestön määrässä erot uuden ja vanhan välillä johtuvat osaksi väestön muutoksista, jotka uudessa saadaan kuukausittain väestörekisterikeskuksen palvelunauhalla ja vanhassa tilastokeskuksen väestöennusteesta. Uudessa systeemissä väestö tulostetaan otoksen avulla. Väkilukua pienentävät ne laskentaositteet, joissa ei ole yhtään tiedusteluun vastanneita. Tällaisia ositteita on yleensä vain Ahvenanmaalla.

Erot työikäisen väestön määrissä ovat pieniä ja vaikuttavat vähän tai eivät lainkaan tuloksiin.

Työikäisen väestön jakautuminen työvoimaan ja työvoimaan kuulumattomaan väestöön poikkeaa uudessa ja vanhassa varsinkin kuukausitasolla. Neljänneksittäin erot ovat pienemmät.

Erot työvoiman ja työvoimaan kuulumattoman väestön määrissä (uusi - vanha), 1 000 henkeä

		kuukausi						neljännes	
		I	II	III	IV	V	VI	1.	2.
TYÖVOIMA	YHT.	9	9	- 8	- 4	-15	8	3	- 4
	M	23	14	3	1	1	4	13	2
	N	-14	- 5	-11	- 5	-16	4	-10	- 6
TYÖVOIMAAN KUULUMATON	YHT.	- 6	- 8	12	9	13	-15	- 1	3
	M	-19	-12	2	3	0	- 6	-10	0
VÄESTÖ	N	13	4	10	6	13	- 9	9	3

Työvoimaa on uudessa enemmän tammi-, helmi- ja kesäkuussa, muina kuukausina vähemmän. Erot työvoimaan kuulumattoman väestön määrässä ovat päinvastaiset (joskin erisuuret). Erot ovat suurempia, kun niitä tarkastellaan sukupuolen mukaan. Työvoimaan kuuluvia miehiä on uudessa enemmän kuin vanhassa, naisia puolestaan vähemmän.

Työvoimaan ja työvoimaan kuulumattomaan väestöön vaikuttavat ehkä eniten erot lomakkeissa, työkyvyttömiä arvioinnissa sekä tiedusteluaikakohdissa. Myös satunnaisvirheen vaikutus on huomioitava. Uusi lomake ilmeisesti lisää työvoimaan kuuluvien määrää. Työkyvyttömiä määrä arvioitiin vanhassa

kansaneläkelaitoksen lukujen avulla. Uudessa työkyvyttömät lasketaan otoksesta. Tämä vaikuttaa kaikkiin tuloksiin.

Tiedusteluajankohtien eron vaikutus on ilmeisesti suurin toukokuussa, jolloin kausivaihtelussa tapahtuu jyrkkä muutos.

Työvoiman määrissä ikäryhmittäin on uuden ja vanhan välillä selviä eroja.

	Työvoiman ja työvoimaosuuden erot ikäryhmittäin (uusi - vanha), 1 000 henkeä			
	työvoima		työvoimaosuus	
	1. nelj.	2. nelj.	1. nelj.	2. nelj.
15-24	33	37	4.0	3.8
25-34	5	8	0.5	1.0
35-44	4	2	1.0	0.6
45-54	-14	-14	-2.3	-2.4
55-64	-26	-33	-5.8	-7.3
65-74	1	-4	0	-1.4

Nuorissa ikäryhmissä on uudessa enemmän työvoimaa ja vanhemmissa ikäryhmissä vähemmän. Työvoimaosuuksien erot vastaavat työvoiman eroja, sillä väestön ikäjakaumissa ei ole mainittavia eroja.

Työvoimaa lisäävien tekijöiden vaikutus kohdistuu selvemmin nuoriin. Vanhempien ikäryhmien erot johtuvat ilmeisesti työkyvyttömistä, joiden osuus näissä ikäryhmissä on suurempi.

Työikäisen väestön jakautuminen pääryhmiin on uudessa ja vanhassa hyvin erilainen. Osaksi tämä johtuu siitä, että ryhmät eivät ole vertailukelpoisia työkyvyttömien ja muiden osalta. (Vrt. kohta 2, toiminnan laatu).

		Erot opiskelijoiden ja kotitaloustyötä tekevien määrissä (uusi - vanha), 1 000 henkeä							
		kuukausi						neljännes	
		I	II	III	IV	V	VI	1.	2.
OPISKELIJAT	YHT.	-46	-35	-25	-41	-34	-101	-36	-59
	M	-20	-14	-14	-18	-23	-39	-16	-27
	N	-26	-21	-11	-23	-11	-63	-20	-32
KOTITALOUS	YHT.	26	14	9	2	2	29	17	11
	M	2	1	1	1	-1	3	1	1
	N	24	13	8	1	3	26	16	10

Opiskelijoiden määrässä on selvä tasoero. Tähän vaikuttavat useat tekijät. Osittain ero johtuu vanhan työvoimatiedustelun otoksen vanhettamisesta. Vanhassa työvoimatiedustelussa opiskelijoita oli systemaattisesti liikaa, johtuen siitä, että otosta ei vanhetettu kuukausittain. Lomakkeen ja merkintäkäytännön erot vähentävät myös opiskelijoiden määrää uudessa tiedustelussa.

Työvoiman ja työvoimaan kuulumattoman väestön muutokset uudessa ja vanhassa ovat kuukaudesta toiseen samansuuntaisia ja paria poikkeusta lukuunottamatta miltei samansuuruisia. Muutokset 1. neljänneksestä 2. neljänneeseen ovat lähes samat.

3.2.2. Työlliset toimialoittain

Uuden ja vanhan tiedustelun toimialoittaiset tulokset rinnakkaisvaiheessa poikkeavat varsin eri tavoin toisistaan eri toimialoilla. Tuloseroja tarkasteltaessa on syytä korostaa sitä, ettei toimialaluokituksista ole muutettu. Eroja aiheuttaa kuitenkin merkinnän tarkentuminen uudessa tiedustelussa.

Kuukausittaisten tuloserojen selvittäminen on hankalaa. Eripituiset viikkoajankohdat ja niiden ajoittuminen sekä erilaiset tulosten laskentatavat vaikuttavat voimakkaammin kuukausi- kuin neljännesvuosilukujen eroihin. Siksi on perustellumpaa tarkastella eroja neljännesvuosi- kuin kuukausiluvuissa ja tehdä se lisäksi sukupuolittain, koska erot niissä ovat osin jopa erisuuntaisia.

	Työllisten erot toimialoittain (uusi - vanha)					
	1 000 henkeä					
	Yhteensä		Miehet		Naiset	
	I-nelj.	II-nelj.	I-nelj.	II-nelj.	I-nelj.	II-nelj.
Työlliset	1	-18	12	- 9	-11	- 9
Maatalous	-10	-19	- 2	-12	- 8	- 7
Metsätalous	8	2	6	1	2	1
Teollisuus	- 8	- 5	-18	-17	10	12
Tal.rak.	- 2	0	- 4	- 1	2	1
Maa- ja vesi	-13	-13	-11	-12	- 2	- 1
Kauppa	-26	-35	8	2	-34	-37
Liikenne	3	4	- 2	2	5	2
Rahoitus- ja vak	6	13	8	9	- 2	4
Palvelukset	- 1	13	2	8	- 3	5
Tuntematon	44	22	25	11	19	11

Uuden tiedustelun merkinnän alkuvaikeudet ensimmäisellä neljänneksellä ja vanhan otoskoon pienenemisen heikentämä luotettavuus toisella neljänneksellä saattavat osittain aiheuttaa neljännesten välisiä eroja.

Selvin ero on kaupassa, jossa naisia on huomattavasti vähemmän uudessa kuin vanhassa tiedustelussa. Tämä johtuu pääasiassa siitä, että uudessa ruokalat merkitään päätoimialansa mukaan, jos ne eivät ole itsenäisiä toimipaikkoja. Vanhassa ne merkittiin lähes poikkeuksetta kauppaan. Toimialoja, jotka ovat tästä johtuen kasvaneet uudessa tiedustelussa, ovat lähinnä palvelukset, teollisuus, rahoitus- ja vakuutustoiminta sekä liikenne. Lisäksi merkinnän tarkentuminen on vähentänyt uudessa kauppaa teollisuuden kustannuksella.

Suhteellisesti suurin toimialoittainen ero on maa- ja vesirakennustoiminnassa. Uudessa maa- ja vesirakennuksen työllisiä on kummallakin neljänneksellä n. 20 % vähemmän kuin vanhassa. Vaikka tuloksissa näkyikin selvä tasoero, on eron pääasiallista syytä vaikea osoittaa. Vanhan lomakkeen ajan-
käyttökysymys on todennäköisesti lisännyt maa- ja vesirakennuksen osuutta vanhassa. Esim. työpaikan osalta puutteellisissa vastauksissa toimiala on ratkaistu päivien perusteella. Uudessa systeemissä on tapahtunut eräitä merkinnästä ja osittain lomakkeesta johtuvia siirtymiä maa- ja vesirakennuksesta maatalouteen. Toimialaltaan tuntemattomien vaikutus näkyy erityisesti maa- ja vesirakennuksessa.

Maatalouden työllisiä on uudessa tiedustelussa yleensä vähemmän ja metsätalouden työllisiä hieman enemmän kuin vanhassa tiedustelussa. Osa eroista selittyy maa- ja metsätalouden sisäisillä siirtymillä, jotka johtuvat osittain lomakkeen kysymyssisällöstä, osittain merkintäkäytännön muutoksista. Tuloksiin vaikuttavat uudet kysymykset "toiminta maatilalla" ja "sivutyö", joita käytetään merkinnän tulkinnassa. Maa- ja metsätalouden kausiluonteisuudesta johtuu, että tiedusteluviikoilla ja niiden ajoituksella saattaa olla varsin merkittävä vaikutus tuloseröihin.

Teollisuudessa erot ovat suhteellisesti tarkasteltuna melko vähäisiä ja ne voivat johtua tiedusteluviikkojen ajoittumisesta. Huomiota kiinnittä se, että erot ovat erisuuntaisia miehillä ja naisilla. Sekä I että II neljänneksellä miehiä on uudessa vähemmän ja naisia enemmän kuin vanhassa. Eroihin on vaikea löytää selitystä. Vähenemistä aiheuttaa toimialaltaan tuntemattomien ryhmä. Lisäys selittyy osaksi tarkentuneella merkinnällä.

Rahoitus-, vakuutus- yms. toiminnassa on uudessa enemmän työllisiä kuin vanhassa. Ero korostuu II neljänneksellä. Rahoitus- ja vakuutustoimintaa lisää uudessa tarkempi merkintä ja hakemistot, jolloin esim. erilaiset atk-toiminnot ja kuntien kiinteistötoiminta saadaan paremmin uudessa esiin kuin vanhassa tiedustelussa.

Palveluksissa erot ovat vähäisiä ja neljänneksittäin erisuuntaisia. Palveluksia lisäävät uudessa tiedustelussa mm. koulujen ruokalat, jotka ennen merkittiin kauppaan.

Työlliset toimialoittain uudessa ja vanhassa tiedustelussa on esitetty kuviossa 2 (liite 1). Kuvioista näkyy, että muutokset kuukaudesta toiseen ovat uudessa jyrkempiä kuin vanhassa, mikä johtuu mm. otoksen erilaisesta vaihtumisesta- ja erilaisista laskentamenetelmistä. Neljänneksestä toiseen muutokset tasoittuvat uudessa tiedustelussa.

Uudessa tiedustelussa tuntemattomien määrä vähenee II neljänneksellä. Tämä johtuu osittain siitä, että suurin osa vastaajista on toistamiseen tiedustelussa mukana.

3.2.3. Työttömyys

Uuden ja vanhan työvoimatiedustelun tulosten vertailu on erityisen vaikeaa työttömien osalta varsinkin toisella neljänneksellä. Tämä vaikeuttaa johtopäätösten tekoa erojen syistä.

	Ero työttömyyslukuissa (uusi - vanha), 1 000 henkeä						neljännes	
	kuukausi						1.	2.
	I	II	III	IV	V	VI		
yhteensä	3	5	-2	14	15	15	2	14
miehet	1	1	-2	11	12	9	1	11
naiset	2	4	0	3	3	6	1	3

Ensimmäisellä neljänneksellä ovat työttömyysluvut uuden ja vanhan tiedustelun mukaan lähes samat. Toisella neljänneksellä on työttömiä uuden tiedustelun mukaan selvästi enemmän. Sukupuolen mukaisissa luvuissa olevat erot ovat samansuuntaiset ja toisen neljänneksen luvuissa oleva ero keskittyy miehiin. Erot naisten luvuissa ovat verrattain pieniä.

Kuukausitasolla on maaliskuussa muista kuukausista poiketen työttömien määrä suurempi vanhassa kuin uudessa tiedustelussa. Ero ainakin osittain johtuu vanhassa tiedustelussa käytetystä graafisesta tasoituksesta.

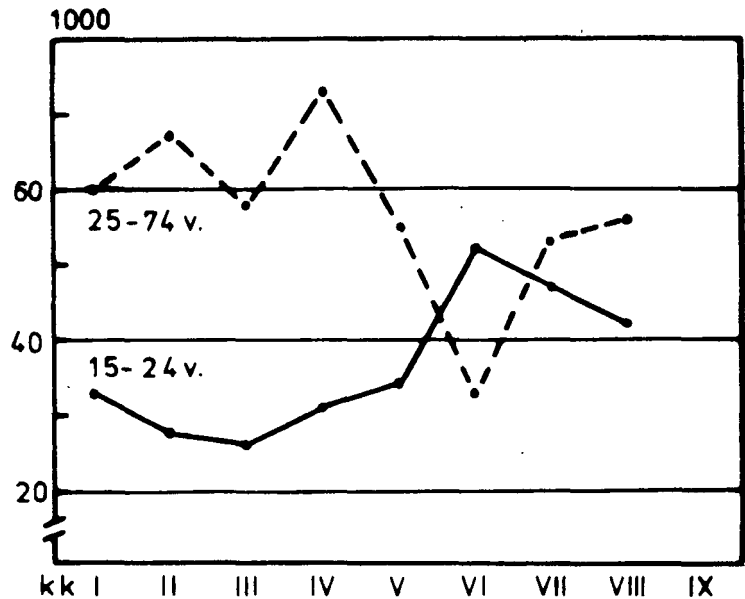
Toisella neljänneksellä on ero uuden ja vanhan tiedustelun välillä lähes yhtä suuri joka kuukausi. Huhtikuussa oli runsaasti pakkolomia ja pakkolomien vaikutus työttömien määrään on todennäköisesti tullut selvemmin esille uudessa tiedustelussa lähinnä tiedusteluviikkojen ajoittumisesta ja määrästä johtuen.

Työttömien ja työttömyysasteen erot ikäryhmittäin (uusi - vanha)				
	työttömät		työttömyysaste	
	I-nelj.	II-nelj.	I-nelj.	II-nelj.
15-24	2	10	-0.2	1.7
25-34	0	1	0	0.1
35-44	1	0	0.2	0.1
45-54	-1	3	-0.1	0.7
55-64	1	1	1.0	1.0
65-74	-1	-1	-4.1	-3.2

Työttömiä ikäryhmittäin vertailtaessa on toisella neljänneksellä selvin ero 15-24 ikäryhmässä. Muissa ikäryhmissä eikä myöskään ensimmäisellä neljänneksellä ole merkittäviä eroja.

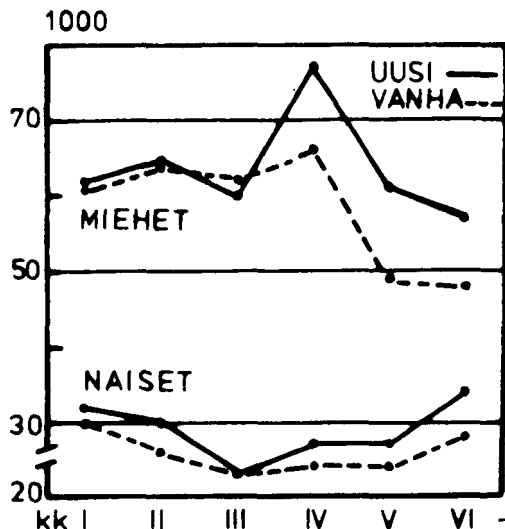
Työttömien määrä kasvoi uuden työvoimatiedustelun mukaan toukokuussa 20-24 vuotiaiden ikäryhmässä ja kesäkuussa 15-19 vuotiaiden ikäryhmässä. Vanhan tiedustelun tuloksissa toisella neljänneksellä ei tätä kasvua näy (ks. liitetäulu 4). Muissa ikäryhmissä (25-74) väheni työttömyys sekä uuden että vanhan tiedustelun mukaan. Rinnakkaisvaiheesta tehtyjen selvitysten perusteella voidaan olettaa, että nuorten ikäryhmien työttömyysluvuissa olevat erot johtuvat huomattavassa määrin lomakkeelle ja osittain myös lomakkeiden koodituskäytäntöön tehdyistä muutoksista. Molempien muutosten on todettu vaikuttavan työttömien määrää lisäävästi ja koululaisten määrää vähentävästi. Vaikutuksen suuruutta ei voida rinnakkaisvaiheen tulosten perusteella kuitenkaan päätellä johtuen vanhan tiedustelun supistumisesta erityisesti toisella neljänneksellä.

Kuvio:
Työttömät ikäryh-
mittäin uuden työ-
voimatiedustelun
mukaan kuukausittain
1976



Muutokset kuukaudesta toiseen ovat samansuuntaiset uuden ja vanhan työvoimatiedustelun mukaan. Uudessa muutokset ovat voimakkaampia, erityisesti helmikuusta maaliskuuhun ja maaliskuusta huhtikuuhun.

Kuvio:
Työttömät sukupuolen
mukaan tammi-kesäkuussa
1976, uusi ja vanha tie-
dustelu



Kuukausimuutokset voivat olla jyrkempiä uudessa tiedustelussa kuin vanhassa tiedustelujen ajoittumisen ja laskentatavan vuoksi. Graafisesta ta-soituksesta on luovuttu. Lisäksi uuden tiedustelun kuukausimuutoksissa esiintyy satunnaisvaihtelua johtuen siitä, että otos koostuu peräkkäisinä kuukausina eri henkilöistä.

Muutokset työttömien neljännesvuosiluvuissa ovat eri suuntaiset; vanhan tiedustelun mukaan on työttömien määrä vähentynyt 9 000:lla ja uuden mukaan lisääntynyt 3 000:lla ensimmäisestä toiseen neljännekseen. Muutos on ikäryhmittäin erilainen.

Työttömien muutokset ikäryhmittäin
ensimmäisestä toiseen neljännekseen

1 000 henkeä

	uusi	vanha
15-24	+10	+ 2
25-74	- 7	-11

Erot työttömyysasteessa tiedustelujen välillä ovat lähes samansuuntaiset kuin työttömien määrissä. Tammikuussa on työttömiä miehiä uuden tiedustelun mukaan enemmän, mutta työttömyysaste on pienempi kuin vanhan mukaan. Vastaava tilanne on ensimmäisellä neljänneksellä 15-24 vuotiaiden ikäryhmässä. Nämä poikkeamat selittyvät työvoiman määrässä olevista eroista.

Erot työttömyysasteessa (uusi - vanha)

	kuukausi						neljännes	
	I	II	III	IV	V	VI	1.	2.
yhteensä	0.1	0.2	-0.1	0.6	0.7	0.6	0	0.7
miehet	-0.1	0.1	-0.2	1.0	1.0	0.7	0	0.9
naiset	0.3	0.4	0	0.2	0.3	0.5	0.2	0.3

3.2.4. Tehdyt työpäivät

Tilastot tehdyistä työpäivistä kuvaavat uudessa työvoimatiedustelussa työllisten päätyössään tekemien työpäivien määrää. Vanhan tiedustelun mukaan laskettiin työpäiviksi myös ne sivutyössä tehdyt työpäivät joihin työllinen ei ollut työssä päätyöpaikassaan. Tämä käsitteellinen ero tuskin aiheuttaa mitään merkittäviä eroja työpäivälukuihin uuden ja vanhan tiedustelun välillä. Sivutyön osuus koko työpanoksesta on verrattain pieni, ensimmäisellä neljänneksellä -76 oli kaikista työtunneista sivutyötuntien osuus vain noin 1.6 prosenttia. Tosin sivutyön osuus vaihtelee toimialoit-
tain.

Tehtyjen työpäivien kokonaismäärät ovat uuden ja vanhan tiedustelun mukaan lähes samansuuruiset. Ensimmäisellä neljänneksellä oli uuden tiedustelun mukaan tehtyjä työpäiviä 2.4 prosenttia enemmän ja toisella neljänneksellä 0.8 prosenttia vähemmän kuin vanhan tiedustelun mukaan. Toimialoittaiset erot ovat suurempia, mutta pääosin samansuuntaisia kuin erot työllisten toimialoittaisissa luvuissa.

Uuden ja vanhan työvoimatiedustelun tehtyjä työpäiviä koskevia tuloksia tarkastellaan seuraavassa vertaamalla työpäivien määrää työllistä kohti toimialoittain.

Tehdyt työpäivät työllistä kohti toimialoittain 1:llä ja 2:lla neljänneksellä sekä erot työpäivien määrissä työpäivää

	1 neljännes		2 neljännes		ERO (uusi - vanha)	
	UUSI	VANHA	UUSI	VANHA	1. nelj.	2. nelj.
Kaikki toimialat	62	61	59	59	1	0
maatalous	81	73	80	75	8	5
metsätalous	66	67	63	62	-1	1
teollisuus	60	59	58	57	1	1
talonrakennus	60	57	57	59	3	-2
maa- ja vesir.	59	63	58	61	-4	-3
kauppa	61	62	59	60	-1	-1
liikenne	59	59	55	56	0	-1
rah. ja vak.toim.	61	56	55	54	5	1
palvelukset	59	56	54	53	3	1

Työllisten tekemien työpäivien määrissä ei juuri ole eroja tiedustelujen välillä. Toimialoittain sen sijaan on eroja; merkittävimmät erot ovat maataloudessa ja maa- ja vesirakennuksessa sekä ensimmäisellä neljänneksellä lisäksi rahoitus- ja vakuutustoiminnassa, palveluksissa ja talonrakennustoiminnassa. Erot yleensä ottaen ovat suuremmat ensimmäisellä kuin toisella neljänneksellä.

Tehtyjä työpäiviä koskevien tulosten eroihin yleisesti ottaen vaikuttavat monet tekijät. Tärkeimpiä tekijöitä ovat erot uuden ja vanhan tiedustelun välillä tietojen viiteajanjaksoissa, laskentaviikkojen ajoittumisessa sekä tulosten laskentamenetelmissä. Em. tekijöiden vaikutus lisäksi vaihtelee ajankohdasta ja toimialasta riippuen. Laskentaviikkojen ajoittuminen voi aiheuttaa selviä eroja uuden ja vanhan tiedustelun välillä, mutta lähinnä kausivaihtelun jyrkissä taitekohdissa.

Maatalouden työllinen teki 1. neljänneksellä 8 ja toisella neljänneksellä 5 työpäivää enemmän uuden kuin vanhan tiedustelun mukaan. Ero selittyy suurelta osin maatalouden naisten työpäivien merkintäohjeisiin tehdyistä muutoksista. Vanhassa tiedustelussa jäi maatalouden työpäivien määrä liian pieneksi; naisten päivät merkittiin usein puoleksi maatalouteen puoleksi omaan kotitalouteen. Tällainen vastaus oli yleinen johtuen lomakkeen mukana lähetetystä täyttämisohteesta. Uudessa tiedustelussa ei tätä käytäntöä ole.

Rinnakkaisvaiheen tuloksissa ei kuitenkaan mitään merkittäviä eroja ole havaittavissa uuden ja vanhan tiedustelun välillä maataloutta ehkä lukuunottamatta. Näyttää myös sille että erot vuositasolla olisivat verrattain vähäiset uuden ja vanhan tiedustelun välillä ja että erot keskittyvät samoihin toimialoihin kuin erot työllisten luvuissa.

Tehdyt työpäivät tulostettiin vanhassa tiedustelussa erikseen omassa ja vieraassa työssä. Uudessa tiedustelussa tulostetaan työpäivät työllisen ammattiaseman mukaan päätyössä. Työpäivät jakautuivat omaan ja ansiotyöhön ensimmäisellä neljänneksellä lähes samassa suhteessa uuden ja vanhan tiedustelun mukaan. Metsätaloudessa oli selvä ero. Vanhan tiedustelun mukaan oli metsätalouden työpäivistä omaa työtä 30 % ja uuden mukaan 42 %.

4. Yhteenveto

Työvoimatiedustelun uudistamisella on poistettu vanhassa tiedustelussa havaittuja puutteita. Työvoimatiedustelulla tuotettavien tietojen määrää on lisätty sekä laatua parannettu. Tiedot vastaavat entistä paremmin käyttäjien tarpeita. Myös tilastojen luotettavuus on parantunut ja niiden valmistuminen nopeutuu.

Uuden ja vanhan työvoimatiedustelun välillä on merkittäviä eroja otannassa, tulosten laskennassa, tiedusteluajankohdissa, lomakkeen kysymysten asetelussa, tietosisällössä ja merkinnässä. Tietojen luotettavuus on lisääntynyt, koska otoskoko on kasvanut ja otos vaihtuu asteittain. Tulokset lasketaan otoksen perusteella vastaamaan työikäistä väestöä. Aikaisemmin tulosten laskenta perustui kansaneläkelaitoksen tilastojen avulla arvioituun työkykyiseen väestöön. Tämä lisää tulosten keskinäistä vertailukelpoisuutta.

Tiedusteluviikkojen määrää on vähennetty ja graafisesta tasoituksesta luovuttu. Tästä johtuen tiedot ovat selvästi tietyn viiteajankohdan tietoja. Tiedustelukertojen harventamisella ja tiedusteluviikkojen vähentämisellä on voitu myös kasvattaa otoskokoja sekä vähentää muistivirheiden vaikutusta tuloksiin.

Lomakkeen yksinkertaistaminen on helpottanut vastaamista ja lisännyt vastausten virheettömyyttä. Uudet kysymykset ovat parantaneet vastausten keskinäistä luotettavuutta. Tiedustelun perusaineistosta tulostetaan entistä monipuolisempia ja tarkempia tilastoja. Myös keskivirheitä tulostetaan jatkuvasti ja niiden avulla saadaan arviot tulosten tilastollisesta luotettavuudesta.

Merkinnän tulkintaohjeita on täsmennetty ja parannettu. Tietojen merkintä tapahtuu uudessa tarkkojen kriteerien perusteella, mikä lisää tulosten virheettömyyttä. Tarkistuksia on lisätty tietojen loogisen riippuvuuden takaamiseksi.

Siirtyminen vanhasta uuteen työvoimatiedusteluun mahdollisimman joustavasti olisi edellyttänyt riittävän pitkää rinnakkaisvaihetta. Koska tämä ei ollut mahdollista, uudistuksen vaikutusta pyrittiin selvittämään tuottamalla rinnakkaisia tuloksia tammi-kesäkuussa 1976. Rinnakkaisvaiheen keskeisissä tuloksissa on eroja, tosin niiden suuruus vaihtelee eri tuloksissa ja eri ajankohtina ja vain pieni osa eroista on tilastollisesti merkitseviä.

Työikäisen väestön jakautumisessa työvoimaan ja työvoimaan kuulumattomaan väestöön ei rinnakkaisvaiheessa ollut eroja. Työvoimaan kuulumattoman väestön ryhmät jakautuvat kuitenkin eri tavalla. Uuden tiedustelun mukaan on eläkeläisiä ja kotitaloustyötä tekeviä enemmän ja opiskelijoita vähemmän kuin vanhan tiedustelun mukaan.

Työllisten osalta merkittäviä eroja oli vain toimialoittaisissa luvuissa. Uudessa tiedustelussa on työllisiä maa- ja vesirakennustoiminnassa, maataloudessa sekä kaupassa vähemmän kuin vanhassa tiedustelussa ja enemmän rahoitus- ja vakuutustoiminnassa sekä toimialassa tuntematon. Muissa toimialoissa erot ovat vähäisiä. Työpäivien määrät olivat samansuuruiset rinnakkaisvaiheessa huolimatta työpäiväkäsitteen erosta. Toimialoittaisissa tiedoissa sen sijaan oli eroja.

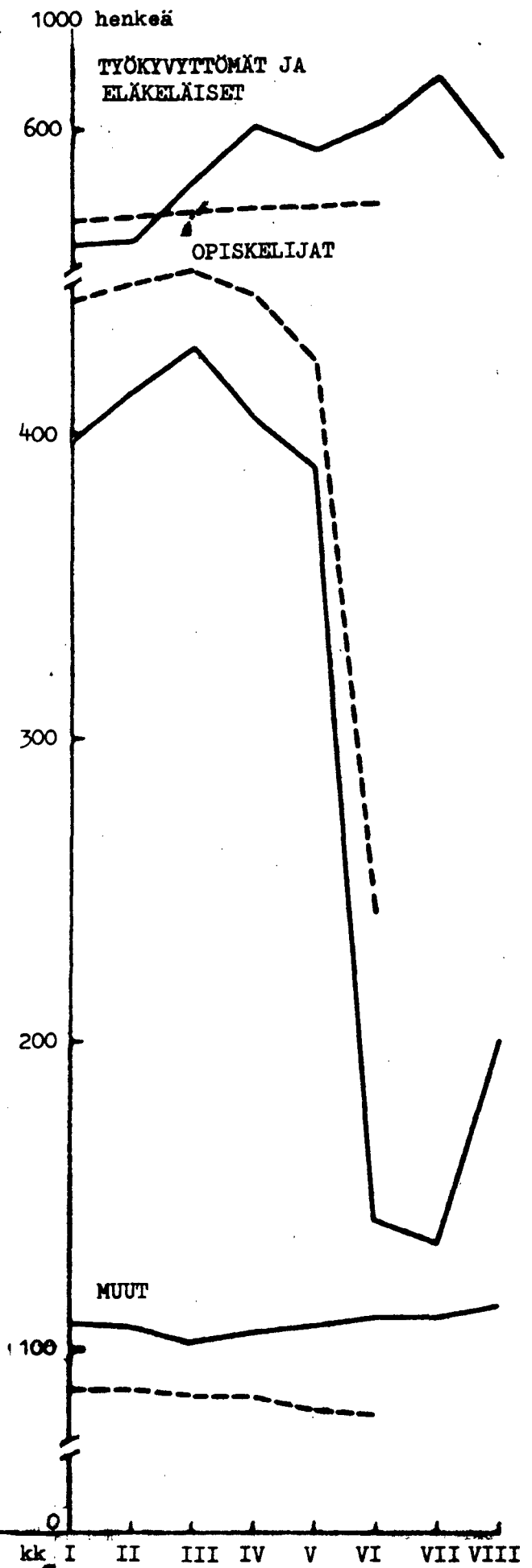
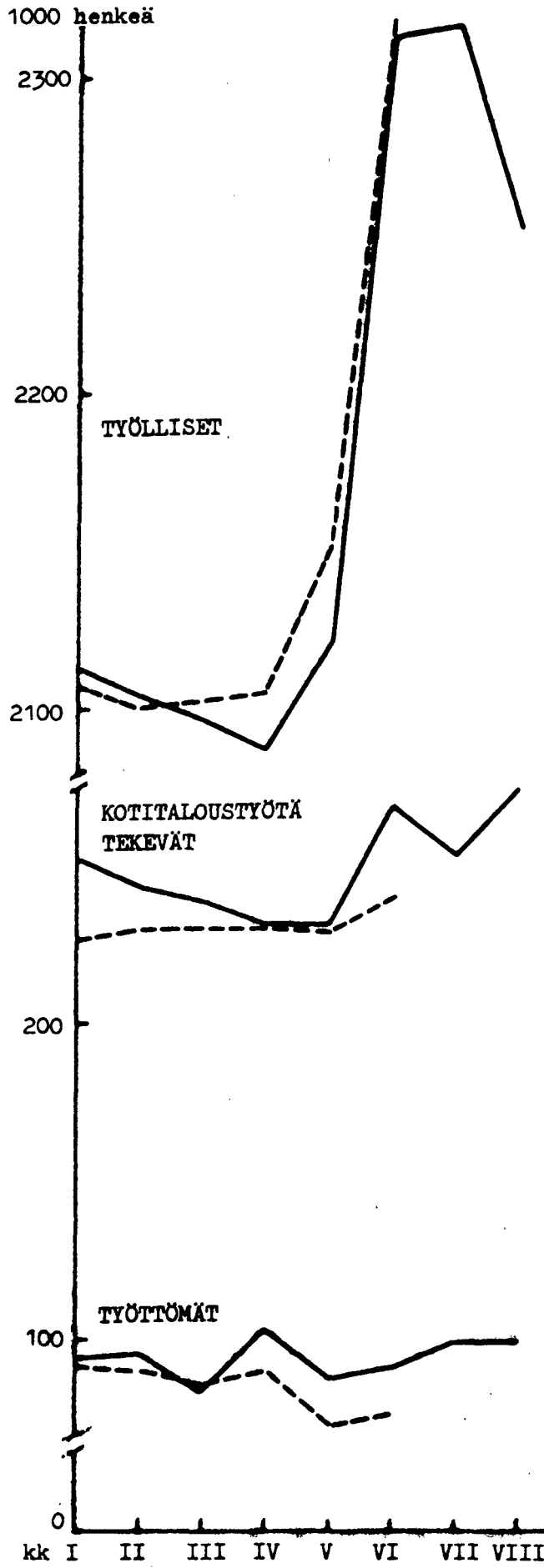
Työttömiä oli uuden tiedustelun mukaan toisella neljänneksellä selvästi enemmän kuin vanhan mukaan. Tosin selviä eroja oli vain miesten ja parin nuorimman ikäryhmän luvuissa.

Uuden ja vanhan tiedustelun tuloksia yksityiskohtaisemmin tarkasteltaessa esim. ikäryhmittäin ovat erot selvempiä. Vanhan työvoimatiedustelun supistuminen sekä uuden tiedustelun asteittainen käynnistyminen rinnakkaisvaiheessa vaikuttavat osaltaan tulosten välisiin eroihin ja vaikeuttavat vertailua. Erot ovat yleensä suurempia toisella neljänneksellä.

Tietojen käytölle on ongelmana, että täysin vertailukelpoisia tilastoja vuosilta 1975-1976 ei ole. Selvityksen perusteella voidaan olettaa, että vertailtavuus vaihtelee eri tuloksissa. Vertailtavuus on huonompi kuukausiluvuissa kuin neljännesvuosi- tai vuosiluvuissa.

1. TYÖIKÄISEN VÄESTÖN PÄÄRYHMÄT 1976

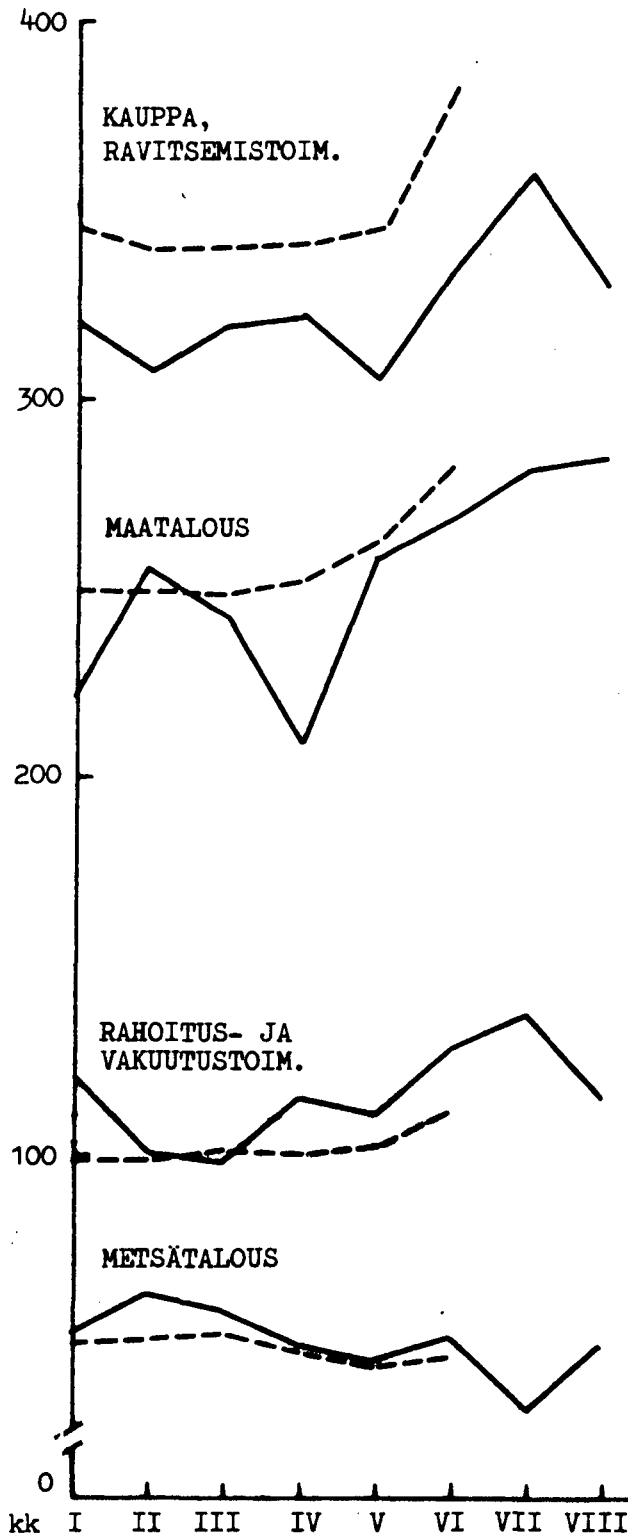
— UUSI TYÖVOIMATIEDUSTELU
 - - - VANHA TYÖVOIMATIEDUSTELU



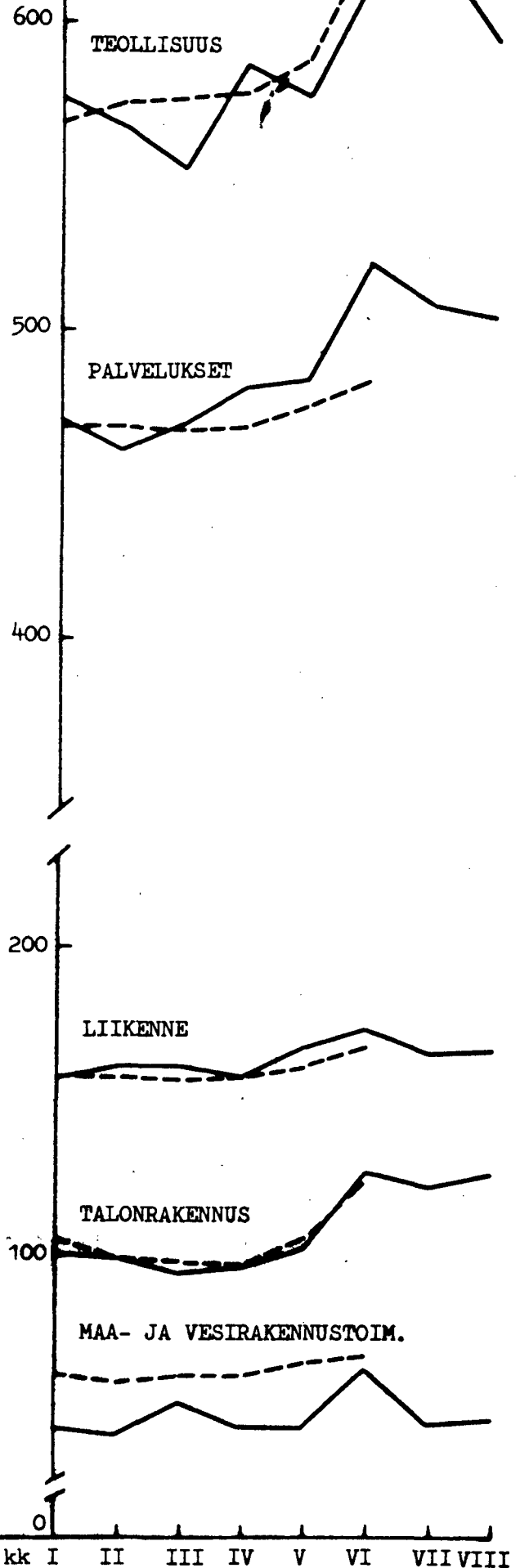
2. TYÖLLISET TOIMIALOITTAIN 1976

— UUSI TYÖVOIMATIEDUSTELU
 - - - VANHA TYÖVOIMATIEDUSTELU

1000 henkeä



1000 henkeä



1.1. TYÖIKÄINEN VÄESTÖ PÄÄRYHMINEEN TAMMI-KESÄKUUN SEKÄ I JA II NELJÄNNES 1976, MOLEMMAT SUKUPUOLET

1 000 henkeä

	tammi		helmi		maalis		huhti		touko		kesä		I nelj.		II nelj.	
	uusi	vanha	uusi	vanha	uusi	vanha	uusi	vanha	uusi	vanha	uusi	vanha	uusi	vanha	uusi	vanha
Työikäiset	3 526	3 523	3 526	3 525	3 531	3 527	3 534	3 529	3 529	3 531	3 526	3 533	3 527	3 525	3 530	3 531
Työvoima	2 207	2 198	2 199	2 190	2 179	2 187	2 191	2 195	2 209	2 224	2 404	2 396	2 195	2 192	2 268	2 272
Työlliset	2 113	2 107	2 104	2 100	2 096	2 102	2 087	2 105	2 121	2 151	2 313	2 320	2 104	2 103	2 174	2 192
Työttömät	94	91	96	90	83	85	104	90	88	73	91	76	91	89	94	80
Työvoimaan kuulu-																
maton väestö	1 319	1 325	1 327	1 335	1 352	1 340	1 343	1 334	1 320	1 307	1 122	1 137	1 332	1 333	1 262	1 259
Opiskelijat	397	443	414	449	428	453	405	446	389	423	141	242	413	449	311	370
Kotitaloustyö	252	226	243	229	239	230	232	230	231	229	269	240	245	228	244	233
Muut ¹⁾	108	86	107	86	102	84	105	84	107	80	110	79	105	85	108	81
Työkyvyttömät ja eläkeläiset ²⁾	562	570	563	571	583	573	601	574	593	575	602	576	569	571	599	575
Työttömyysaste	4.2	4.1	4.3	4.1	3.8	3.9	4.7	4.1	4.0	3.3	3.8	3.2	4.1	4.1	4.2	3.5
Työvoimaosuus	62.6	62.4	62.4	62.1	61.7	62.0	62.0	62.2	62.6	63.0	68.2	67.8	62.2	62.0	64.2	64.1

1) ml. alle 65-vuotiaat työeläkkellä olevat

2) työkyvyttömät sekä 65-74-vuotiaat eläkkeellä olevat

1 A. TYÖIKÄINEN VÄESTÖ PÄÄRYHMINEEN TAMMI-KESÄKUUN SEKÄ I JA II NELJÄNNEEN 1976, MIHET

1 000 henkeä

	tammi		helmi		maalis		huhti		touko		kesä		I nelj.		II nelj.	
	uusi	vanha	uusi	vanha	uusi	vanha	uusi	vanha	uusi	vanha	uusi	vanha	uusi	vanha	uusi	vanha
Työikäiset	1 704	1 700	1 703	1 701	1 707	1 702	1 707	1 703	1 705	1 704	1 704	1 706	1 704	1 701	1 706	1 704
Työvoima	1 198	1 175	1 184	1 170	1 177	1 174	1 177	1 176	1 195	1 194	1 289	1 285	1 185	1 172	1 220	1 218
Työlliset	1 136	1 114	1 119	1 106	1 100	1 114	1 109	1 110	1 134	1 145	1 232	1 237	1 122	1 110	1 155	1 164
Työttömät	62	61	65	64	77	60	62	66	61	49	57	48	63	62	65	54
Työvoimaan kuulunaton väestö	506	525	519	531	530	533	531	527	510	510	415	421	519	529	486	486
Opiskelijat	199	219	209	223	204	210	224	222	185	208	73	111	206	222	154	181
Kotitaloustyö	4	2	4	3	4	4	3	3	2	3	9	6	4	3	5	4
Muut, työkyvyttömät, eläkeläiset	303	304	306	305	322	319	304	302	323	299	333	304	309	304	327	301
Työttömyysaste	5.1	5.2	5.6	5.5	6.6	5.1	5.3	5.6	5.1	4.1	4.4	3.7	5.3	5.3	5.3	4.4
Työvoimaosuus	70.3	69.1	69.5	68.8	68.9	68.8	68.8	69.1	70.0	70.1	75.6	75.3	69.5	68.9	71.5	71.3

B. TYÖIKÄINEN VÄESTÖ PÄÄRYHMINEEN TAMMI-KESÄKUUN SEKÄ I JA II NELJÄNNESSÄ 1976, NAISET

1 000 henkeä

	tammi		helmi		maalisk.		huhti		touko		kesä		I nelj.		II nelj.	
	uusi	vanha	uusi	vanha	uusi	vanha	uusi	vanha	uusi	vanha	uusi	vanha	uusi	vanha	uusi	vanha
Yöikäiset	1 822	1 823	1 823	1 824	1 824	1 825	1 827	1 826	1 824	1 827	1 822	1 827	1 823	1 824	1 824	1 827
Yövoima	1 009	1 023	1 015	1 020	1 005	1 016	1 014	1 019	1 014	1 030	1 115	1 111	1 010	1 020	1 048	1 054
Työlliset	977	993	985	994	982	993	987	995	987	1 006	1 081	1 083	982	993	1 019	1 028
Työttömät	32	30	30	26	23	23	27	24	27	24	34	28	28	27	29	26
Yövoimaan kuulu- aton väestö	813	800	808	804	819	809	813	807	810	797	707	716	813	804	776	773
Opiskelijat	198	224	205	226	218	229	201	224	204	215	68	131	207	227	157	189
Kotitaloustyö	248	224	239	226	235	227	228	227	229	226	260	234	241	225	239	229
Muut, työkyvyt- tömät, elä- keläiset	367	352	364	352	366	353	384	356	377	356	379	351	365	352	380	355
röttömyysaste	3.2	2.9	2.9	2.5	2.3	2.3	2.6	2.4	2.6	2.3	3.0	2.5	2.8	2.6	2.8	2.5
rövoimaosuus	55.3	56.1	55.7	55.9	55.1	55.7	55.5	55.8	55.6	56.4	61.2	60.8	55.4	55.6	57.4	57.3

2. TYÖIKÄINEN VÄESTÖ, TYÖVOIMA JA TYÖVOIMAOSUUDET IKÄRYHMITÄIN, I JA II NELJÄNNESSÄ 1976

1 000 henkeä

Ikäryhmä	Työikäiset				Työvoima				Työvoimaosuus %			
	I nelj.		II nelj.		I nelj.		II nelj.		I nelj.		II nelj.	
	uusi	vanha	uusi	vanha	uusi	vanha	uusi	vanha	uusi	vanha	uusi	vanha
15-74	3 527	3 525	3 530	3 531	2 195	2 192	2 268	2 272	62.2	62.0	64.2	64.1
15-19	394	395	391	393	105	88	147	122	26.7	22.0	37.7	30.8
20-24	417	417	416	417	266	250	291	279	63.8	59.8	70.0	66.7
25-29	450	450	447	448	366	361	373	368	81.2	80.3	83.5	81.9
30-34	337	336	341	340	293	293	300	297	86.9	87.0	88.1	87.2
35-44	563	562	566	566	505	501	507	505	89.7	88.7	89.4	88.8
45-54	559	559	559	559	431	445	431	445	77.1	79.4	77.0	79.4
55-59	228	227	229	229	130	138	129	141	57.1	60.5	56.4	61.0
60-64	227	227	226	225	76	94	71	92	33.6	41.2	31.3	40.4
65-74	352	352	355	354	23	22	19	23	6.3	6.3	5.1	6.5

3. TYÖLLISET TOIMIALOITTAIN TAMMI-KESÄKUU SEKÄ I JA II NELJÄNNEKSI 1976, MOLEMMAT SUKUPUOLET

1 000 henkeä

	tammi		helmi		maalis		huhti		touko		kesä		I nelj.		II nelj.	
	uusi	vanha	uusi	vanha	uusi	vanha	uusi	vanha	uusi	vanha	uusi	vanha	uusi	vanha	uusi	vanha
työlliset	2 113	2 107	2 104	2 100	2 096	2 102	2 087	2 105	2 121	2 151	2 313	2 320	2 104	2 103	2 174	2 192
kaatalous	220	249	255	249	242	248	209	252	258	262	269	282	239	249	246	265
metsätalous	53	50	63	51	59	53	50	48	46	44	52	47	59	51	49	47
teollisuus	576	568	567	574	553	575	586	577	576	588	615	630	565	573	593	598
Talonrakennus	101	106	100	100	95	98	97	98	103	106	128	126	99	101	110	110
maa- ja vesirak.	45	62	43	60	53	62	45	62	45	66	64	68	48	61	52	65
kauppa, rav.	320	345	307	339	319	340	322	341	305	345	335	383	315	341	321	356
liikenne	158	159	162	159	162	157	158	158	168	162	174	168	161	158	167	163
Rahoitus, vak.	121	99	100	99	98	101	115	100	111	102	128	112	106	100	118	105
palvelukset	472	469	462	469	470	468	482	469	484	476	522	504	468	469	496	483
Tuntematon	46	-	43	-	43	-	21	-	23	-	24	-	44	-	22	-

A. TYÖLLISET TOIMIALOITTAIN TAMMI-KESÄKUUN SEKÄ I JA II NELJÄNNES 1976, MIIEHET

1 000 henkeä

	tammi		helmi		maalis		huhti		touko		kesä		I nelj.		II nelj.	
	uusi	vanha	uusi	vanha	uusi	vanha	uusi	vanha	uusi	vanha	uusi	vanha	uusi	vanha	uusi	vanha
työlliset	1 136	1 114	1 119	1 106	1 114	1 109	1 100	1 110	1 134	1 145	1 232	1 237	1 122	1 110	1 155	1 164
kaupatalous	107	121	128	119	118	119	94	124	138	136	140	148	117	119	124	136
tehtävalous	51	49	59	50	57	51	48	47	40	40	47	44	56	50	45	44
työllisyys	372	369	345	371	347	374	372	375	357	384	386	410	354	372	372	389
asunonrakennus	92	96	89	92	85	90	88	89	91	97	118	116	89	93	100	101
rauta- ja vesirak.	41	55	40	53	48	53	40	54	41	58	56	62	43	54	46	58
sauna, rav.	132	122	121	119	131	119	136	119	119	124	132	137	128	120	129	127
liikenne	113	119	118	120	120	119	115	118	122	120	125	121	117	119	121	119
hoito, vak.	46	33	38	33	38	33	41	33	44	33	48	38	41	33	44	35
palvelukset	154	150	156	149	147	151	154	151	169	153	165	161	152	150	163	155
muutamaton	28	-	24	-	22	-	10	-	12	-	13	-	25	-	11	-

B. TYÖLLISET TOIMIALOITTAIN TAMMI-KESÄKUUN SEKÄ I JA II NELJÄNNESSÄ 1976, NAISET

1 000 henkeä

	tammi		helmi		maaliskuu		huhti		touko		kesä		I nelj.		II nelj.	
	uusi	vanha	uusi	vanha	uusi	vanha	uusi	vanha	uusi	vanha	uusi	vanha	uusi	vanha	uusi	vanha
työlliset	977	993	985	994	982	993	987	995	988	1 006	1 081	1 083	982	993	1 019	1 028
teollisuus	113	128	127	130	124	129	115	128	120	126	129	134	122	130	122	129
kauppatyö	2	1	4	1	2	2	2	1	6	4	5	3	3	1	4	3
kaupallisuus	204	199	222	203	206	201	214	202	219	204	229	220	211	201	221	209
valtionrakenne	9	10	11	8	10	8	9	9	12	9	10	10	10	8	10	9
maatalous- ja vesirak.	4	7	3	7	5	9	5	8	4	8	8	6	5	7	6	7
kauppa, rav.	188	223	186	220	188	221	186	222	186	221	203	246	187	221	192	229
liikenne	45	40	44	39	42	38	43	40	46	42	49	47	44	39	46	44
hoito, vak.	75	66	62	66	60	68	74	67	67	69	80	74	65	67	74	70
palvelukset	318	319	306	320	323	317	328	318	315	323	357	343	316	319	333	328
antamaton	18	-	19	-	21	-	11	-	11	-	11	-	19	-	11	-

5. TYÖLLISET JA TEHDYT TYÖPÄIVÄT I JA II NELJÄNNEKSI 1976

1 000 henkeä, päivää

	Työlliset		Tehdyt työpäivät			
	I neljännes uusi	vanha	II neljännes uusi	vanha	II neljännes uusi	vanha
Kaikki toimialat	2 104	2 103	2 174	2 192	128 346	129 332
Maatalous	239	249	246	265	19 263	18 176
Metsätalous	59	51	49	47	3 907	3 400
Teollisuus	565	573	593	598	33 989	33 719
Talonrakennus	99	101	110	110	5 928	5 733
Maa- ja vesirak.	48	61	52	65	2 818	3 829
Kauppa, rav.	315	341	321	356	19 297	21 237
Liikenne	161	158	167	163	9 477	9 399
Rahoitus, vak.	106	100	118	105	6 434	5 645
Palvelukset	468	469	496	483	27 788	26 388
Tuntematon	44	-	22	-	1 588	-

**Tiedustelemme toimintaanne
jokaisena seuraavana viikkona:**

I viikko

II viikko

III viikko

Viikot alkavat maanantaista

Postittakaa lomake täytettynä

mieluiten

**Tilastokeskus on valtion keskusvirasto. Se käsittelee saamiaan tietoja
luottamuksellisia ja käyttää niitä vain tilastotarkoituksiin.**

Tarkistakaa nimenne ja osoitteenne
ja tehkää tarvittavat korjaukset.

1. Ammatinne tiedusteluviikkojen aikana

Ellei teillä tiedusteluviikkojen aikana ollut varsinaista ammattia, ilmoittakaa toimintanne laatu esim. koululainen, opiskelija, perheenemäntä, eläkeläinen. Jos olitte tiedusteluviikkoina työttömänä, ilmoittakaa se ammatti, jossa viimeksi työskentelitte. Vältäköö yllmäkäsia ammattinimityksiä, arvonimiä ja oppiarvoja.

Ammatti	Ei näin	Vaan esimerkiksi
I viikolla	työmies	metsätyömies, trukikuljettaja
II viikolla	asentaja	autonasentaja, puhelinasentaja
III viikolla	merkonomi	kassanhoitaja, kirjanpitäjä
	emäntä	maatilan emäntä, ruokalan emäntä
	fil.maisteri	oppikoulun opettaja, tutkija

2. Jos tiedusteluviikkoina olitte työssä, työtön tai teillä oli työpaikka, mutta olitte esimerkiksi sairaana tai vuosilomalla, jatkakaa vastaamista kohdasta 4.

3. Tämän kohdan kysymyksiin vastaavat vain ne henkilöt, jotka eivät olleet työssä tai työttömänä tai joilla ei ollut työpaikkaa yhtenä-kään päivänä tiedusteluviikkojen aikana.

Vastatkaa merkitsemällä rasti (x) yhteen seuraavista kohdista. Sen jälkeen voitte lopettaa täyttämisen.

- | | |
|--|---|
| <input type="checkbox"/> 1 Opiskelin tai kävin koulua | <input type="checkbox"/> 5 Olin työkyvyttömyyseläkkeellä |
| <input type="checkbox"/> 2 Suoritin asevelvollisuuttani / 197 alkaen | <input type="checkbox"/> 6 Olin pysyvästi työkyvytön saamatta eläkettä |
| <input type="checkbox"/> 3 Tein kotitaloustyötä kotonani (Ei koske karjanhoitoa eikä muuta maataloustyötä) | <input type="checkbox"/> 7 Elin korko-, osinko- tai vuokratulojen varassa |
| <input type="checkbox"/> 4 Olin työ- tai vanhuuseläkkeellä | <input type="checkbox"/> 8 Muu syy |

4. Työpaikkanne nimi, laatu tai osasto ja sijaintikunta.

Ilmoittakaa työpaikkatiedot täsmällisesti. Jos olitte tiedusteluviikkoina työtön, ilmoittakaa se työpaikka, jossa viimeksi työskentelitte. Työpaikan nimi ja laatu on esimerkiksi Oy Kaluste Ab, huonekalutehdas, Laivanrakentajat Oy, laivatelakka, Mattilan maatila. Nimi ja osasto on esimerkiksi Teollisuus Oy:n pakkaamo, valimo, verhoomo.

Työpaikan nimi	laatu tai osasto	sijaintikunta
I viikolla		
II viikolla		
III viikolla		

5. Ammattiasemanne tiedusteluviikkoina. Merkitkää rasti (x) yhteen seuraavista ruuduista. Pääosan tiedusteluviikoista toimin

- 1 Palkansaajana toisen palveluksessa (kuukausi-, viikko-, päivä-, tunti- tai urakkapalkalla)
- 2 Yrittäjänä (omassa yrityksessä, maatilalla, itsenäisessä ammatissa tms.)
- 3 Avustavana perheenjäsenenä (työskentelin perheenjäseneneni maatilalla tai yrityksessä)



Palauttakaa lomake mieluiten

TY 51 V, H

TIEDUSTELUVIIKOT

1. viikko
2. viikko

18 19 20 22 23 24 27

Merkitäkää nimenne ja osoitteenne
tehköä tarvittavat korjaukset.

Tähän
vastaavat
kaikki
5-74
vuotiaat

1. TOIMINTANNE
TIEDUSTELUVIIKKOINA

Katsokaa lähetekirjeen
vastausohjetta A

Vain näihin vaihtoehtoihin (2-8)
vastanneet voivat lopettaa
täyttämisen tähän, kiitos.

Tiedusteluviihokot

1. 2.

<input type="checkbox"/>	<input type="checkbox"/>
<input type="checkbox"/>	<input type="checkbox"/>
<input type="checkbox"/>	<input type="checkbox"/>
<input type="checkbox"/>	<input type="checkbox"/>
<input type="checkbox"/>	<input type="checkbox"/>
<input type="checkbox"/>	<input type="checkbox"/>
<input type="checkbox"/>	<input type="checkbox"/>
<input type="checkbox"/>	<input type="checkbox"/>
<input type="checkbox"/>	<input type="checkbox"/>

Merkitkää rasti (x) molempien tiedusteluviihko-
jen kohdalle teille sopivaan vaihtoehtoon.

- 0 Olin työssä (palkansaajana, omassa yrityksessä) tai
tilapäisesti poissa työstä (lomalla, sairaana tms.)
- 1 Olin työttömänä tai palkattomalla pakkolomalla
- 2 Opiskelin tai kävin koulua
- 3 Olin asevelvollisuuttani suorittamassa
/ 197 alkaen
- 4 Tein kotitaloustyötä kotonani (kotirouvana tms.)
- 5 Olin työ- tai vanhuuseläkkeellä
- 6 Olin työkyvyttömyyseläkkeellä
- 7 Elin korko-, osinko- tai vuokratulojen varassa
- 8 Muu toiminta _____

Tilastokes-
kus täyttää

18

2. TYÖPAIKKANNE
TIEDUSTELUVIIKKOINA

Mikä oli työpaikkanne tiedusteluviihkoina?

Katsokaa lähetekirjeen
vastausohjetta B.

Jos olitte tiedusteluviihkoina työtön, ilmoittakaa työpaikka, jossa viimeksi työskentelitte.
Ilmoittakaa mahdollinen sivutyöpaikka kysymyksessä 8.

Työnantajan tai oman yrityksen nimi

Työpaikan toimiala

Sijaintikunta

viikolla _____

viikolla _____

21

26

2.1. MAATILALLA
TYÖSKENNELLEET

Tiedusteluviihokot

1. 2.

<input type="checkbox"/>	<input type="checkbox"/>
<input type="checkbox"/>	<input type="checkbox"/>
<input type="checkbox"/>	<input type="checkbox"/>

Teittekö maatilalla pääosin

Rasti (x) sopivaan vaihtoehtoon

- 1 Maataloustyötä (maanviljely, puutarhanviljely,
karjan- ja muiden eläinten hoito)
- 2 Metsätaloustyötä (metsänhoito, puunkorjuu,
marjojen, sienien, jäkälän yms. keruu)
- 3 Muuta työtä, mitä _____

52

3. AMMATTINNE
TIEDUSTELUVIIKKOINA

Mikä oli ammattinne yllä ilmoittamassanne työpaikassa?

Jos olitte tiedusteluviihkoina työtön, ilmoittakaa se ammatti, jossa viimeksi toimitte.

Ammatti

Esimerkki

Ei näin

viikolla _____

viikolla _____

metsätyömies, trukinkuljettaja
autonasentaja, puhelinasantaja
kassanhoitaja, kirjanpitäjä
maatilan emäntä, ruokalan emäntä

työmies
asantaja
ekonomi
emäntä

4. AMMATTIASEMANNE
TIEDUSTELUVIIKKOINA

Tiedusteluviihokot

1. 2.

<input type="checkbox"/>	<input type="checkbox"/>
<input type="checkbox"/>	<input type="checkbox"/>
<input type="checkbox"/>	<input type="checkbox"/>

Merkitkää rasti (x) sopivaan vaihtoehtoon

- 1 Yrittäjä (omassa yrityksessä, maatilalla,
itsenäisessä ammatissa tms.)
- 2 Palkansaaja toisen palveluksessa
- 3 Avustava perheenjäsen (työskentelin
perheenjäsenenä yrityksessä esim. maatilalla)

59

HUOM! Merkitkää tämän sivun ruudukkoihin vain numeroita; päiviä kysymykseen 5 ja tunteja kysymyksiin 6, 7 ja 9.

5. AJANKÄYTTÖ PÄIVINÄ TIEDUSTELUVIIKKOINA	Tiedusteluvii kot		Kuinka monta päivää viikosta olitte	Esim. näin	
	1.	2.			
			1 työssä edellä ilmoittamissanne työpaikoissa	5	3
			2 työttömänä ja etsitte työtä		
			3 työttömänä odottaessanne sovitudun työn alkamista		
			4 työttömänä palkattoman pakkoloman vuoksi		
			5 lomalla (myös vapaa- ja pyhäpäivät sekä viikonloput)	2	2
			6 sairaana poissa työstä		2
			7 tilapäisesti poissa työstä muusta syystä (kotitalous-työt, opiskelu jne.)		
	7	7	YHTEENSÄ	7	7

6. TYÖTUNNIT TIEDUSTELUVIIKKOINA	Tiedusteluvii kot		Merkitkää tähän kysymyksessä 2 ilmoittamis- sanne työpaikoissa tekemänne työtunnit viikossa	Esim. näin	
	1.	2.			
			1 Tehdyt työtunnit viikossa	45	24
			2 — niistä ylityötunteja	5	—

7. NORMAALI TYÖAIKA	Esim. näin	
<input type="text"/>	1 tuntia viikossa	<input type="text" value="40"/>

8. SIVUTYÖPAIKKA	Useammassa kuin yhdessä työpaikassa tiedusteluvii kkoina työskennelleet. Ilmoittakaa tässä se työpaikka, missä teitte seuraavaksi eniten työtunteja.		
Sivutyöpaikan (työnantajan) nimi	Sivutyöpaikan toimiala	Sijaintikunta	
1. viikolla _____			
2. viikolla _____			

9. TYÖTUNNIT SIVUTYÖPAIKASSA	Tiedusteluvii kot		Ilmoittakaa tässä vain ne työtunnit, joita ette ilmoittanut kysymyksessä 6.
	1.	2.	
			1 sivutyöpaikassa tehdyt työtunnit

LISÄSELVITYKSIÄ

Tilastoke kus täytt
60
66
73
74
81
88
94
96
107