

# Ammatillisten oppilaitosten opintolinjoilla keskeyttäneet 1989

25.7.1990

## Keskeyttämissiä yhä enemmän

Keskeyttämissiä oli vuonna 1989 ammatillisissa oppilaitoksissa 14 200 eli 9,2 % oppilasmäärään verrattuna. Keskeyttämiset ovat lisääntyneet vuodesta 1987 lähtien sekä määrällisesti että oppilasmäärään verrattuna.

Peruslinjan yleisjaksoilla oli keskeyttämissiä 4 900 eli 14,9 % ja koulutusammattiin eriytyvillä opintolinjoilla 9 300 eli 7,6 % oppilasmäärään verrattuna (kuviot 1 ja 2).

Koulutusammattiin tai tutkintoon johtavilla aikuiskoulutuksen opintolinjoilla oli keskeyttämissiä 800, mikä on 7,6 % oppilasmäärään verrattuna. Vuotta aiemmin keskeyttämisprosentti oli 6,8.

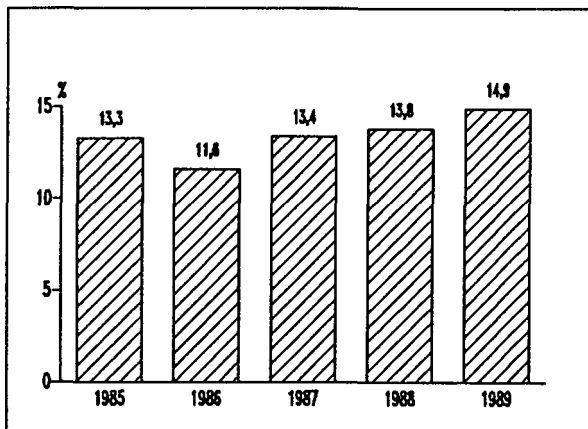
Toisin kuin aiemmin, edellä esitettyihin lukuihin eivät sisälly jatkolinjojen keskeyttämiset, vaan aikuiskoulutuksen

opintolinjoista ainoastaan koulutusammattiin tai tutkintoon johtavien opintolinjojen keskeyttämiset. Jatkolinjoilla oli keskeyttämissiä 400 eli 11,1 % jatkolinjojen oppilasmäärään verrattuna. Edellisen vuoden keskeyttämisprosentti oli 7,5 eli selvästi vuotta 1989 alaisempi.

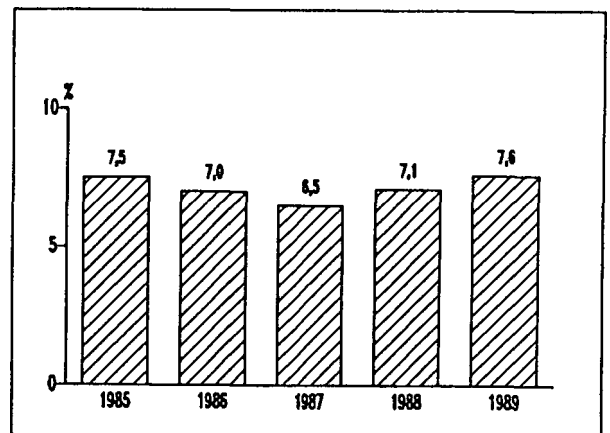
Keskeyttäminen on yleisintä opiskelun alussa. Peruslinjan yleisjaksoilla keskeyttämissiä oli 14,9 %, koulutusammattiin eriytyvien opintolinjojen ensimmäisillä luokilla 9,4 % ja muilla luokilla 5,4 % oppilasmäärään verrattuna.

Naiset keskeyttivät opintonsa miehiä harvemmin. Keskeyttämisosuus oppilasmäärään verrattuna oli naisilla 8,7 % ja miehillä 9,7 %.

Kuvio 1. Yleisjaksojen keskeyttämiset oppilasmäärään verrattuna vuosina 1985 - 1989 (%)



Kuvio 2. Koulutusammattiin eriytyvien opintolinjojen keskeyttämiset oppilasmäärään verrattuna vuosina 1985 - 1989 (%)



Vuosi	Yleisjaksojen keskeyttämiset	Oppilasmäärään verrattuna (%)
1985	2 640	13,3
1986	3 908	11,6
1987	4 503	13,4
1988	4 749	13,8
1989	4 898	14,9

Vuosi	Koulutusammattiin eriytyvien opintolinjojen keskeyttämiset	Oppilasmäärään verrattuna (%)
1985	9 571	7,5
1986	8 014	7,0
1987	7 525	6,5
1988	8 297	7,1
1989	9 267	7,6

Opintolinjan alimman pohjakoulutusvaatimuksen kasvaessa keskeyttämisten määrä vähenee. Keskeyttämisprosentti mukautettuun peruskouluun (apukouluun) pohjautuvilla opintolinjoilla oli 11,9; peruskoulupohjaisilla opintolinjoilla 9,9; ylioppilaspohjaisilla opintolinjoilla 8,5 ja johonkin ammatilliseen koulutukseen pohjautuvilla opintolinjoilla 3,3.

Koulutusammattiin eriytyvillä opintolinjoilla keskeyttämisten määrät poikkeavat toisistaan opintoasteittain. Vuonna 1989 keskeyttämisistä oli kouluasteella 4 800 eli 8,9 % ja opistoasteella 4 500 eli 6,6 % oppilasmäärään verrattuna. Kouluasteella keskeyttäminen on lisääntynyt vuodesta 1988 opistoasteita enemmän (taulukko 1).

**Taulukko 1. Koulutusammattiin eriytyvien opintolinjojen keskeyttämiset opintoasteittain vuosina 1988 ja 1989.**

Opintoaste	Keskeyttämisistä		Oppilasmäärään verrattuna (%)	
	1989	1988	1989	1988
Kouluaste	4 799	4 268	8,9	8,0
Opistoasteet <sup>1)</sup>	4 468	4 029	6,6	6,3
<b>Yhteensä</b>	<b>9 267</b>	<b>8 297</b>	<b>7,6</b>	<b>7,1</b>

<sup>1)</sup> Opistoasteet, ammatillinen korkea-aste sekä opettajankoulutus

## Keskeyttämisissä opintoaloitaisia ja alueellisia eroja

Peruslinjojen yleisjaksoilla oppilasmäärään verrattuna eniten keskeyttämisistä oli puutarhataloudessa (27,0 %) ja vähiten sosiaali-alalla (7,1 %). Koulutusammattiin eriytyvillä opintolinjoilla suhteellisesti eniten keskeyttämisistä oli pintakäsittelytekniikassa (12,8 %) ja vähiten sosiaali-alalla (4,4 %) (taulukko 2.).

Alueellisesti tarkasteltuna keskeyttämisissä peruslinjojen yleisjaksoilla oli suhteellisesti eniten Lapin ja Uudenmaan lääneissä (21,2 % ja 17,6 %) ja vähiten Vaasan ja Mikkelin lääneissä (11,1 % ja 11,5 %). Myös koulutusammattiin eriytyvillä opintolinjoilla oli Lapin läänissä (9,5 %) eniten keskeyttämisistä oppilasmäärään verrattuna. Vähiten keskeyttämisistä oli Oulun ja Vaasan lääneissä (6,1 % ja 6,3 %) (taulukko 3.).

## Aineisto, käsitteet ja luokitukset

Tilasto perustuu ammatillisten oppilaitosten Tilastokeskukseen antamiin tietoihin. Se sisältää ammatillisissa oppilaitoksissa, kansanopistoissa, musiikkioppilaitoksissa ja urheiluopistoissa annettavan vähintään 400 tuntia kestävä koulutuksen ryhmiteltynä yleisjaksoihin ja koulutusammattiin eriytyviin opintolinjoihin.

**Yleisjaksolla** tarkoitetaan peruslinjan ensimmäistä vuotta.

**Koulutusammattiin eriytyviksi opintolinjoiksi** luetaan tässä tilastossa 1) nuorisoasteella peruslinjan yleisjaksoon pohjautuvat erikoistumislinjat, ylioppilaspohjaiset opintolinjat, erilliset opintolinjat ja koulunuudistuksen ulkopuoliset vähintään 400 tuntia kestävät opintolinjat sekä 2) aikuiskoulutuksessa koulutusammattiin tai tutkintoon johtavat opintolinjat.

Tilasto ei sisällä aikuiskoulutuksena järjestettävää kurssikoulutusta, työllisyyskoulutusta eikä oppisopimuskoulutusta. Myöskään sotilasalan koulutus, uskuntointäytyypinen opettajankoulutus sekä taiteen ja liikunnan harrastajakoulutus eivät sisällä tilastoon.

Tilasto sisältää erikseen tiedot aikuiskoulutuksena järjestettyjen jatkolinjojen keskeyttämisistä.

**Aikuiskoulutuksen opintolinjoilla** tarkoitetaan vähintään 20-vuotiaille tarkoitettua, aikuisille järjestettyä koulutusta, joka useimmiten edellyttää työkokemusta.

**Koulutusammattiin tai tutkintoon johtaviksi aikuiskoulutuksen opintolinjoiksi** lasketaan aikuisten ammatillisen peruskoulutuksen linjat ja ammatillisten erikoisoppilaitosten (lähinnä teollisuuden ammattioppilaitosten) opintolinjat, joihin ei vaadita ammatillista pohjakoulutusta sekä tutkintoon

johtavat koulutukset, jotka edellyttävät saman alan aikaisempaa tutkintoa ja työkokemusta.

**Jatkolinjoilla** tarkoitetaan lukukauden - lukuvuoden mitaista oppilaitosmuotoista lisäkoulutusta. Jatkolinjalle pääsemiseksi edellytetään soveltuvaa ammatillista koulutusta ja/tai työkokemusta. Jatkolinjoja ovat ammatikkasvatushallituksen hyväksymät jatkolinjat ja erikoisluokat sekä ammatillisten erikoisoppilaitosten opintolinjat, jotka edellyttävät ammatillista pohjakoulutusta.

**Keskeyttämisellä** tarkoitetaan tässä tilastossa kalenterivuoden aikana opintolinjoilla tapahtuneita keskeyttämisistä ja toiselle opintolinjalle tai toiseen kouluun siirtymisiä sekä pitkäaikaisia poissaoloja. Esitetyt luvut eivät kuvaa sitä, kuinka moni opintolinjan aloittaneista suorittaa opintonsa loppuun.

**Keskeyttämisprosentti** on laskettu siten, että keskeyttämisistä on verrattu kalenterivuoden oppilasmäärään, joka on tiedusteluajankohdan oppilasmäärä (20.9. ja maatalousoppilaitoksissa 10.10.) lisätyn tiedusteluajankohdan ulkopuolelle jäävien, tilastovuonna alkaneiden, alle vuoden mittaisen opintolinjojen aloittaneet.

### Luokitukset

**Oppilaitostyyppi** perustuu Tilastokeskuksen oppilaitostyyppiluokitukseen 31.12.1989.

**Opintoala- ja opintoasteluokitus** perustuu koulunuudistuksen mukaisiin jaotteluihin (liite 2 Koulutusluokitukseen 31.12.1988 sekä tähän sittemmin tulleet muutokset).

**Alueryhmittelyn** perustana on tässä tilastossa opintolinjan sijaintikunta.



**Taulukko 2. Keskeyttämiset yleisjaksolla ja koulutusammattiin eriytyvillä opintolinjoilla oppilasmäärään verrattuna opintoaloittain vuosina 1988 ja 1989.**

Koulunuudistuksen mukainen opintoala	Yleisjaksojen keskeyttämiset			Koulutusammatteihin eriytyvien opintolinjojen keskeyttämiset		
	Oppilasmäärään verrattuna		%	Oppilasmäärään verrattuna		%
	1989	1988		1989	1988	
05 Maatilatalous	150	16,9	16,7	154	5,2	5,3
06 Puutarhatalous	88	27,0	15,9	56	6,3	6,5
07 Meijeritalous	10	40,0	50,0	15	24,6	4,1
08 Kalatalous	21	25,9	12,1	3	2,8	1,5
10 Metsätalous	66	11,1	13,7	159	8,7	9,2
12 Käsi- ja taideteollisuus	256	26,1	23,8	556	11,8	10,1
15 Vaatetusala	148	18,7	17,5	218	10,5	9,0
16 Tekstiiliteknikka	1	-	28,6	7	6,1	8,8
17 Graafinen tekniikka	40	12,4	8,7	40	6,6	3,5
18 LVI-tekniikka	126	16,6	14,1	85	6,5	5,2
19 Kone- ja metallitekniikka	466	21,6	18,3	926	10,9	10,4
20 Auto- ja kuljetustekniikka	488	18,3	15,6	392	7,7	6,7
24 Sähkötekniikka	294	10,3	8,9	854	7,1	6,7
25 Maanmittaustekniikka	5	4,9	8,9	23	5,0	8,0
26 Rakennustekniikka	225	10,4	9,6	451	7,4	6,2
27 Puuteknikka	139	19,7	20,0	139	11,5	9,2
28 Pintakäsittelytekniikka	68	21,5	28,3	59	12,8	11,6
29 Prosessi, laboratoriotekn.	63	13,5	15,7	176	9,3	9,4
30 Elintarviketeollisuus	101	21,7	18,2	77	8,4	6,7
31 Ravitsemis- ja hotellipalv.	503	14,9	14,7	716	10,0	8,5
32 Koti- ja laitostalous	184	14,3	13,8	369	8,6	8,0
37 Merenkulku	35	23,3	21,5	17	6,3	4,2
40 Kauppa ja hallinto	969	16,0	14,3	1 832	6,9	6,7
42 Terveystieteet	303	9,5	8,5	1 168	6,3	5,3
43 Sosiaali- ja terveysala	149	7,1	6,2	242	4,4	6,7
Muu ammatillinen koulutus	-	-	-	533	6,5	5,8
<b>Kaikki opintoalat yhteensä</b>	<b>4 898</b>	<b>14,9</b>	<b>13,8</b>	<b>9 267</b>	<b>7,6</b>	<b>7,1</b>

**Taulukko 3. Keskeyttämiset yleisjaksolla ja koulutusammattiin eriytyvillä opintolinjoilla oppilasmäärään verrattuna lääneittäin vuosina 1988 ja 1989.**

Lääni	Yleisjaksojen keskeyttämiset			Koulutusammatteihin eriytyvien opintolinjojen keskeyttämiset		
	Oppilasmäärään verrattuna		%	Oppilasmäärään verrattuna		%
	1989	1988		1989	1988	
Uudenmaan	1 095	17,6	17,3	2 180	8,0	8,0
- pääkaupunkiseutu <sup>1)</sup>	687	17,5	17,8	1 740	8,2	8,1
Turun ja Porin	609	13,4	11,9	1 307	8,1	6,4
Ahvenanmaa	20	9,3	6,1	10	2,1	1,2
Hämeen	690	15,3	14,2	1 384	7,7	7,2
Kymen	358	15,2	14,1	606	7,7	7,2
Mikkelin	179	11,5	9,7	398	7,5	6,5
Pohjois-Karjalan	200	15,0	17,9	361	8,9	8,0
Kuopion	297	16,1	15,4	588	8,5	7,8
Keski-Suomen	253	14,4	14,2	426	6,5	5,3
Vaasan	373	11,1	10,4	723	6,3	5,9
Oulun	511	14,0	12,6	714	6,1	6,6
Lapin	313	21,2	12,7	570	9,5	8,8
<b>Koko maa</b>	<b>4 898</b>	<b>14,9</b>	<b>13,8</b>	<b>9 267</b>	<b>7,6</b>	<b>7,1</b>

<sup>1)</sup> Helsinki, Espoo, Vantaa, Kauniainen



# Ammatillisten oppilaitosten opintolinjoilla keskeyttäneet 1989

SVT Suomen Virallinen Tilasto  
Finlands Officiella Statistik  
Official Statistics of Finland

Central Statistical  
Office of Finland

Education and research  
1990:15

Tiedustelut - Förfrågningar

Aikaisempi vastaava julkaisu:

Riikka Rautanen  
Riitta Jyrkkä  
Ulla Rossi  
Teija Virtanen  
(90) 17 341

Koulutus ja tutkimus 1989:17

## AMMATILLISET OPPILAITOKSET (TUOTE NRO 9155)

### Koulutus ja

tutkimus -sarja: 1990:7 Ammatillisten oppilaitosten oppilaiksi otetut ja oppilaat 1989

1990:13 Ammatillisten oppilaitosten tutkinnot vuonna 1989

1990:15 Ammatillisten oppilaitosten opintolinjoilla keskeyttäneet 1989

1990: Ammatillisten oppilaitosten oppilasmäärä syyslukaudella 1990  
(joulukuu)

1990: Ammatilliset oppilaitokset 1989 (joulukuu)

Julkaisujen myynti:

Försäljning:

Hinta — Pris

Tilastokeskus  
PL 504  
00101 Helsinki  
Puh. (90) 173 41

Statistikcentralen  
PB 504  
00101 Helsingfors  
Tel. (90) 173 41

20 mk

ISSN 0784-8242  
= Koulutus ja tutkimus  
ISSN 0785-0565