

Konkurssitiedote

8/1991
27.9.1991

Konkurssit tammi-heinäkuussa 1991

Tammi-heinäkuussa pantiin vireille 3 371 konkurssia, mikä on 1 522 (+82%) enemmän kuin edellisen vuoden vastaavana aikana.

Verrattuna viime vuoden tammi-heinäkuuhun konkurssit lisääntyivät kaikilla toimialoilla ja kaikissa lääneissä. Eniten konkurssit lisääntyivät Lapin (+147%) ja Keski-Suomen (+133%) lääneissä, vähiten Pohjois-Karjalan (+49%) ja Mikkelin (+51%) lääneissä.

Konkurssien takia uhanalaiseksi joutui tammi-heinäkuussa 22 500 työpaikkaa, noin 12 400 enemmän kuin viime vuoden vastaavana ajankohtana. Heinäkuussa haettiin konkurssiin kaksi yli 100 työntekijän yritystä, toinen niistä harjoitti anniskeluravintola toimintaa ja toinen toimi siivousalalla.

Tilastotaulut

Sivu

1. Vireille pannut konkurssit velallisen toimialan mukaan 1
2. Konkurssipesien lopullinen selvitys 2
3. Konkurssiin haetut yritykset toimialan ja henkilökunnan määrän mukaan 7
4. Konkurssiin haetut yritykset, yrittäjät ja yksityishenkilöt lääneittäin toimialan ja henkilökunnan määrän mukaan:
A. Tammi- heinäkuussa 10
B. Heinäkuussa 11
5. Viisikymmentä kuntaa, joissa joutui eniten uhanalaiseksi työpaikkoja vireille pantujen konkurssien takia:
A. Tammi-heinäkuussa 12
B. Heinäkuussa 13

1. VIREILLE PANNUT KONKURSSIT VELALLISEN TOIMIALAN MUKAAN

VUOSI JA KUUKAUSI	KONKURS- SIIN JA HAETTUJA KAIKKIAAN	YHTIÖT JA YHTEISÖT							YRITTÄJÄT							MUUT TYIS- HEN- KILÖT	TUN- TON		
		YH- TEEN- SÄ	MAA- JÄ TALOUS	TEOL- LI- SUUS	RAKEN- NUS- TOI- MINTA	KAUP- PA	LII- KEN- NE	PAL- VE- LUT	TUN- TEMA- TON	YH- TEEN- SÄ	MAA- JÄ TALOUS	TEOL- LI- SUUS	RAKEN- NUS- TOI- MINTA	KAUP- PA	LII- KEN- NE			PAL- VE- LUT	TUN- TEMA- TON
1970	1361	389	-	94	58	163	24	36	14	523	27	35	59	94	57	36	215	275	174
1975	1027	419	3	85	66	192	21	51	1	232	9	11	36	42	13	19	102	36	340
1980	856	529	3	142	92	171	13	68	40	185	8	14	27	45	4	11	76	8	134
1981	1219	767	2	206	154	192	13	81	119	260	3	23	43	37	17	16	121	12	180
1982	1447	906	4	304	118	212	18	125	125	330	11	32	54	55	25	25	128	38	173
1983	1322	896	17	317	112	224	35	89	102	312	14	37	40	58	19	23	121	19	95
1984	1704	1140	7	363	155	273	42	121	159	399	8	38	52	62	21	28	190	27	138
1985	2122	1503	8	519	254	386	40	172	124	438	10	61	59	103	42	44	119	21	160
1986	2463	1772	15	530	339	537	52	277	22	627	14	85	67	166	47	68	180	64	-
1987	2816	2005	13	578	366	623	87	319	19	746	18	83	111	181	39	61	253	65	-
1988	2547	1812	25	483	317	583	91	302	11	623	20	69	79	154	56	69	176	112	-
1989	2717	2009	37	528	348	620	80	358	38	641	22	68	72	161	48	53	217	67	-
1990	3588	2833	25	651	513	953	106	544	41	712	14	83	71	185	40	37	282	43	-
1. NELJ 90	774	591	5	149	110	188	27	109	3	172	2	21	23	39	14	14	59	11	-
TAMMIKUU	299	223	1	59	32	70	11	49	1	74	2	6	13	13	8	7	25	2	-
HELMIKUU	238	186	1	45	43	56	8	32	1	49	-	7	5	10	3	2	22	3	-
MAALISKUU	237	182	3	45	35	62	8	28	1	49	-	8	5	16	3	5	12	6	-
2. NELJ 90	839	657	12	159	112	223	21	122	8	162	5	24	10	50	8	8	57	20	-
HUHTIKUU	213	163	5	45	22	55	5	31	-	46	1	7	5	14	4	3	12	4	-
TOUKOKUU	340	279	1	66	43	106	7	53	3	57	1	7	4	17	3	2	23	4	-
KESÄKUU	286	215	6	48	47	62	9	38	5	59	3	10	1	19	1	3	22	12	-
3. NELJ 90	853	676	3	151	116	225	31	136	14	165	2	19	17	47	13	8	59	12	-
HEINÄKUU	236	185	1	47	28	66	5	32	5	44	-	5	3	15	3	5	13	7	-
ELOKUU	348	275	2	52	40	96	18	63	4	69	2	7	7	20	4	2	27	4	-
SYYSKUU	269	216	-	52	47	63	8	41	5	52	-	7	7	12	6	1	19	1	-
4. NELJ 90	1122	909	5	192	175	317	27	177	16	213	5	19	21	49	5	7	107	-	-
LOKAKUU	428	350	2	78	68	117	9	67	9	78	2	8	4	22	1	3	38	-	-
MARRASKUU	429	332	1	77	61	116	11	63	3	97	3	9	12	20	3	4	46	-	-
JOULUKUU	265	227	2	37	46	84	7	47	4	38	-	2	5	7	1	-	23	-	-
1991	3371	2864	24	673	459	999	110	552	47	450	15	52	45	124	33	24	157	57	-
1. NELJ 91	1576	1323	15	318	216	452	53	246	23	231	7	30	23	71	11	15	74	22	-
TAMMIKUU	544	456	8	109	76	147	26	86	4	79	3	13	11	20	4	7	21	9	-
HELMIKUU	523	439	5	107	68	145	11	91	12	76	3	10	7	21	3	4	28	8	-
MAALISKUU	509	428	2	102	72	160	16	69	7	76	1	7	5	30	4	4	25	5	-
2. NELJ 91	1381	1190	6	271	186	420	44	241	22	166	6	14	16	39	17	6	68	25	-
HUHTIKUU	466	391	1	72	72	144	9	81	12	73	2	6	6	14	12	2	31	2	-
TOUKOKUU	527	457	2	118	66	153	19	91	8	56	2	3	4	19	3	2	25	14	-
KESÄKUU	388	342	3	81	48	123	16	69	2	37	2	5	6	6	2	2	14	9	-
3. NELJ 91	414	351	3	84	57	127	13	65	2	53	2	8	6	14	5	3	15	10	-
HEINÄKUU	414	351	3	84	57	127	13	65	2	53	2	8	6	14	5	3	15	10	-

Oikeustieteen ylioppilas, varanotaari

Heikki Paalanen

Konkurssipesien lopullinen selvitys

Tiivistelmä

Tämän tutkimuksen tiedot perustuvat niihin konkurssisiin, joista on saatu sekä tuomioistuimilta ilmoitus tuomioon päätyneiden konkurssien varoista ja veloista, että ilmoitus samoista konkurssista toimitsijamiehiltä pesän lopullisista varoista ja veloista. Tuomioistuinten tuomioon päätyneiden konkurssien varat ja velat on ensisijaisesti saatu pesäluettelosta.

Konkurssipesien varat yliarvostetaan konkurssituomioissa. Realisoitu omaisuus oli lähes puolta pienempi kuin konkurssituomioissa oli arvioitu.

Velkojen muutokset ovat vähäisempiä kuin varojen ja muutosten suunnat vaihtelevat eri syistä lääneittäin ja toimialoittain. Yleisesti ottaen velat kuitenkin lisääntyivät 15 prosenttia konkurssituomiosta lopulliseen selvitykseen.

Lopullisesti selvitettyissä konkurssipesissä varat kattavat vain noin viidennesksen veloista. Etuoikeutetut saamiset pesien tultua lopullisesti selvitettyiksi olivat jopa puolitoista kertaa varoja suuremmat. Etuoikeutettujen saamisten velkojatkaan eivät siten yleensä saa kaikkia saamisiaan konkurssipesistä ja muut velkojat eivät saa yleensä mitään.

Velkojien tilannetta heikentää vielä konkurssikustannukset, joiden osuus lopullisesti selvitettyjen pesien kaikista varoista oli noin neljännes. Pesää kohti laskettu konkurssikustannusten keskimääräinen osuus etenkin pienissä ja pitkään selvitettyissä pesissä oli vieläkin suurempi, noin puolet. Näin ollen velkojien saamisten suorittamiseen ei useimmiten jää kuin puolet pesän varoista.

Konkurssimenettelystä

Konkurssi alkaa tuomioistuimelle tehtävällä hakemuksella. Jos hakemukselle laissa säädetyt edellytykset täyttyvät, tuomioistuin tekee päätöksen velallisen asettamisesta konkurssiin. Konkurssin vireilletulo ei läheskään aina merkitse velallisen 'konkurssia' sanan varsinaisessa merkityksessä. Konkurssi oikeudenkäyntinä on mutkikas ja monia vaiheita käsittävä oikeusprosessi, jonka eri vaiheissa menettely voi jäädä kesken. Vireille tulleista konkurssista vain noin kolmasosa johtaa täydelliseen konkurssimenettelyyn.

Konkurssin seuraava vaihe on velkojainkuulustelu, johon kutsutaan kaikki tiedossa olevat velkojat ja jossa velallisen tulee vannota oikeaksi luettelo varoista ja veloista (pesäluettelo). Konkurssin jatkuessa velkojainkuulustelun jälkeen kaikille velkojille varataan tilaisuus ilmoittaa saamisensa tuomioistuimelle konkurssivalvonnassa. Velallisella ja velkojilla on vielä tilaisuus tämän jälkeen tehdä muistutuksia valvonnassa ilmoitettuja saamisista vastaan.

Lopuksi tuomioistuin vahvistaa konkurssituomiosta velkojien saamiset maksettaviksi sekä sen keskinäisen järjestyksen, jossa ne konkurssipesästä maksetaan. Tähän päättyy konkurssi oikeudenkäyntinä, joka kestää yleensä joitakin kuukausia. Konkurssi täytäntöönpanona eli varojen realisointi ja jakaminen velkojille sekä mahdollisten konkurssipesää koskevien oikeudenkäyntien loppuun saattaminen voi kestää huomattavasti pitempään, jopa useita vuosia.

Konkurssipesän hallinnosta

Konkurssituomioistuimen tulee asettaessaan velallisen konkurssiin määrätä samalla väliaikainen pesänhoitaja. Tämä joutuu usein tekemään kiireellisen päätöksen velallisen liiketoiminnan jatkamisesta joko kokonaan tai osittain, jotta toiminnan pysähtymisestä aiheutuvilta mahdollisesti suuriltakin vahingoilta vältyttäisiin. Väliaikaisen pesänhoitajan hallinto on lyhytaikainen.

Kun velkojainkuulustelussa on käynyt selväksi, että konkurssimenettelyä kannattaa jatkaa, ryhdytään toimenpiteisiin pysyväisluonteisemman hallinnon määrittämiseksi. Velkojainkuulustelusta alkaa uskottujen miesten hallinto. Tämäkään hallintovaihe ei ole lopullinen, sillä se kestää vain valvontapäivään asti.

Niille velkojille, jotka ovat valvomalla saamisensa ilmaisseet tahtonsa päästä mukaan yleistäytäntöönpanoon, on laissa varattu tilaisuus vaikuttaa lopullisen hallinnon määrittämiseen. Niinpä valvontapäivänä asetetaan toimitsijamiehet, jotka hoitavat pesää konkurssin loppuun asti, muuttavat omaisuuden rahaksi ja lopuksi jakavat rahat velkojille.

Kaikkien edellämäinittujen pesänhoitajien tulee hoitaa pesän asioita lain mukaan niin kuin huolellinen mies

omia asioitaan. Tehosteena on vahingonkorvausvelvollisuus.

Tutkimusaineistosta

Tilastokeskus saa tuomioistuimilta ilmoitukset:

- 1) vireille tulleista konkurssseista
- 2) tuomioon päätyneiden konkurssien varoista ja veloista (tiedot ovat ensisijaisesti pesäluettelosta ja vasta toissijaisesti konkurssituomiosta),
- 3) toimitsijamiehiltä ilmoituksen pesän tultua lopullisesti selvitettyksi realisoiduista varoista ja veloista.

Tutkimuksessa on vertailtu kahden viimeksi mainitun, konkurssituomiota koskevan ilmoituksen ja toimitsijamiesten ilmoituksen, tietoja keskenään. Konkurssitilastot on laadittu (Konkurssitiedotteessa) tuomioistuinten konkurssituomioita koskevien ilmoitusten pohjalta. Toimitsijamiesten antaessa ilmoituksensa on pesä lopullisesti selvitetty, joten vasta siinä ilmoitetut tiedot vastaavat todellista asiointilaa.

Tutkimus käsittelee vuonna 1990 lopullisesti selvitettyjä konkurssseja, joista on toimitettu ilmoitus Tilastokeskukselle. Koska toimitsijamiesten ilmoitukset kertyvät vähitellen, mukaan on ollut mahdotonta saada kaikkia tapauksia. Lisäksi on tuomioistuinten konkurssituomioita koskevat ilmoitukset useissa tapauksissa havaittu puutteellisiksi. Siten kyseessä on näyte, joka ei täysin täytä otokselle yleensä asetettavia kriteereitä, mutta on suuntaa antava.

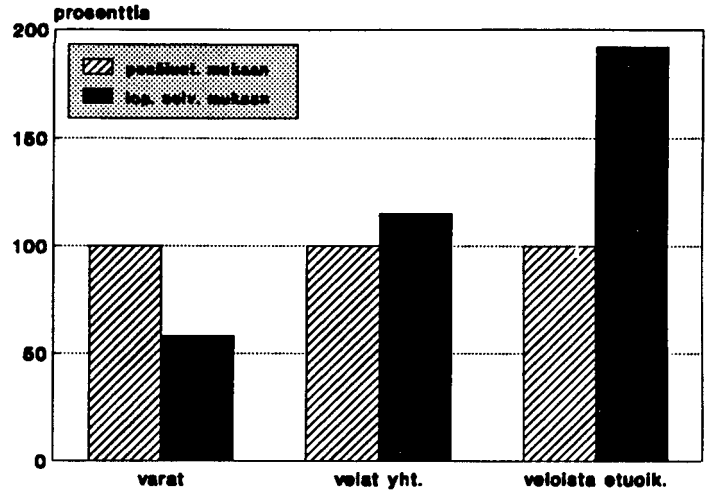
Varat

Konkurssipesän varat muodostuvat konkurssivelallisen omaisuudesta, joka on ulosmittauskelpoista ja joka sellaisena voidaan käyttää konkurssivelkojien saamisen suorittamiseen.

Konkurssituomiosta varat yliarvostetaan. Kun varoja realisoidaan ne osoittautuvat arvioitua vähäisemmiksi. Varat vähenivät tuntuvasti konkurssituomion aikaisesta tilanteesta lopulliseen selvitykseen (taulukko 1). Koko maassa varat vähenivät keskimäärin 42%. Varojen väheneminen oli melko tasaista kaikissa lääneissä. Oulun läänissä varat vähenivät eniten, 53 % ja Hämeen läänissä vähiten, 31 %. Konkurssipesien alueellisella sijainnilla ei kuitenkaan todennäköisesti ole merkitystä varojen muutoksiin, vaan muutokset vaihtelevat satunnaisesti konkurssiyritysten muista ominaisuuksista (esim. koko) johtuen.

Lähes kaikilla toimialoilla (taulukko 2) havaitaan sama varojen yliarvostus. Ainoastaan toimialaryhmät tuntematon ja ravitsemis- ja majoitustoiminta muodostavat poikkeuksen. Niissä varat ovat vähäisessä määrin lisääntyneet konkurssituomiosta lopulliseen selvitykseen. Varoja lisäävät mm. korot ja pesään kuuluvan omaisuuden takaisinsaannit.

Selvitettyjen varojen ja velkojen osuus pesäluettelossa ilmoitetuista



Velat

Veloilla tarkoitetaan tässä tutkimuksessa niitä velkojen tuomioistuimessa valvomia saamia, jotka tuomioistuin on vahvistanut maksettaviksi konkurssipesän varoista.

Myös konkurssituomiota koskevien ilmoitusten velat poikkeavat toimitsijamiesten lopullista selvitystä koskevien ilmoitusten vastaavista. Muutokset ovat kuitenkin pienempiä kuin varojen muutokset. Vertailtaessa konkurssipesiä lääneittäin (taulukko 1) havaitaan, että Turun- ja Porin, Kymen, Mikkelin, Vaasan ja Lapin lääneissä velat ovat vähentyneet. Muissa lääneissä ne ovat lisääntyneet. Uudenmaan läänissä lisäys on ollut poikkeuksellisen suuri, 35 %. Muutoin muutokset ovat olleet pieniä. Koko maassa velat ovat lisääntyneet 15 %. Kuten edellä varojen osalta todettiin, velkojen muutoksetkin vaihtelevat satunnaisesti eri lääneissä konkurssiyritystyyppistä riippuen.

Myös tutkimuksen muissa taulukoissa muutosten suunnat vaihtelevat ja muutokset ovat verrattain pieniä. Velkoja lisäävät korot. Niitä taas vähentävät ne erillisiin oikeudenkäynteihin siirretyt riitautetut saamiset, jotka eivät tuomion mukaan kuulu konkurssipesästä maksettaviin.

Konkurssivelkojien saamiset, joiden vakuutena on joko pantti tai kiinnitys, ovat parhaiten suojattuja. Ne ovat kokonaan perittävässä konkurssimenettelyssä huolimattakin. Muut saamiset maksetaan laissa säädetyn etuoikeusjärjestyksen mukaisesti konkurssikustan-

nusten tultua suoritettua. Parhaan etuoikeuden saavat työntekijöiden palkat ja verot.

Lopullista selvitystä koskevien ilmoitusten mukaan konkurssipesien varat kattavat vain noin viidenneksen veloista. Edes etuoikeutettujen saamisten velkojat eivät saa kaikkia saamisiaan konkurssipesistä. Vertailtaessa konkurssipesiä toimialoittain (taulukko 2) havaitaan, että kun vielä konkurssituomion mukaan etuoikeutetut saamiset yhteensä ovat 46 % varoista ovat ne lopullisen selvityksen mukaan 155 %. Näin ollen etuoikeutetut velkojatkaan eivät saisi kaikkia saamisiaan ja etuoikeudettomat velkojat eivät saisi mitään. Yksittäisistä toimialoista ainoan selvän poikkeuksen muodostaa liikenne, jossa etuoikeutetut saamiset ovat ainoastaan 23 % varoista. Kyseisessä toimialaryhmässä yrityksiä on kuitenkin vain kahdeksan kappaletta ja ne ovat henkilökunnan määrältään pieniä, mikä saattaa selittää asian. Velkojien tilannetta pahentaa vielä konkurssipesästä suoritettavat konkurssikustannukset.

Etuoikeutettujakin saamia lisäävät korot. Vertailtaessa konkurssipesiä lääneittäin (taulukko 1) havaitaan etuoikeutettujen saamisten lisääntyneen koko maassa 92 %. Lapin läänissä lisäys on peräti 276 %. Tietoihin tulee suhtautua erittäin suurella varauksella, koska tuomioistuimilta saadut konkurssituomioita koskevat ilmoitukset olivat muutoinkin juuri etuoikeutettujen saatavien ja verojen osalta puutteellisia.

Konkurssikustannukset

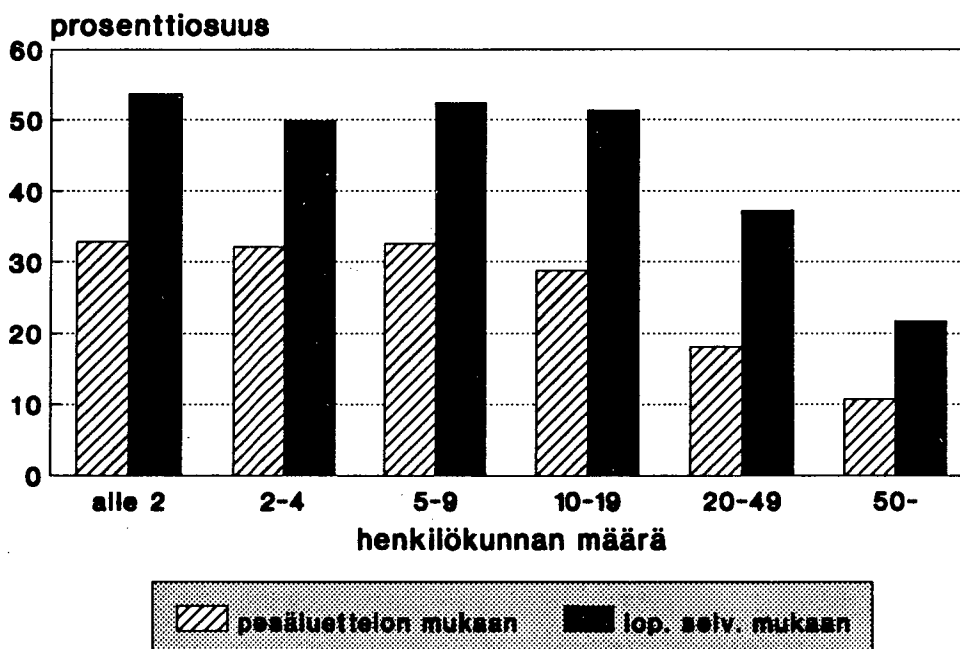
Konkurssikustannuksia ovat mm. pesänhoitajien palkkiot, velallisen ja hänen perheensä elatukseen konkurssipesästä käytetyt varat ja oikeudenkäyntimaksut. Tiedot konkurssikustannuksista on saatu toimitsijamiesten lopullisesti selvitettyjä konkurssieja koskevista ilmoituksista.

Kaikkien konkurssipesien varoista käytetään 23 % konkurssikustannuksiin (taulukko 2). Toimialaryhmissä talonrakennustoiminta ja muut palvelut konkurssikustannukset olivat pienimmät, 15 % varoista ja toimialaryhmässä autokauppa suurimmat 37 % varoista.

Konkurssikustannukset ovat suurimmat pienissä yrityksissä. Tämä selviää tarkasteltaessa keskimääräisiä konkurssikustannuksia suhteessa yrityksen kokoon (taulukko 3). Yrityksissä, joissa henkilökunnan määrä on alle kahden, konkurssikustannukset ovat konkurssin lopullista selvitystä koskevan ilmoituksen mukaan keskimäärin 54 % varoista. Yrityksissä, joissa henkilökunnan määrä on 50 tai sen yli, vastaava luku on 22 %. Pesää kohden laskettaessa ovat konkurssikustannukset lopullista selvitystä koskevien ilmoitusten mukaan 51 % pesästä. Tämä konkurssikustannusten suhteellisen suuri osuus varoista johtuu siitä, että lähes puolet pesistä oli pieniä, joissa konkurssikustannukset suhteessa varoihin olivat suurimmat. Näin ollen velkojien saamisten suorittamiseen ei jää suurimmassa osassa yrityksiä käytettäväksi puoliakaan konkurssipesän varoista.

Konkurssikustannuksia näyttää lisäävän jonkin verran myös konkurssipesän selvitykseen käytetyn ajan pituus, mitä kauemmin pesän selvitys kesti sitä suuremmiksi nousivat konkurssikustannusten osuudet (taulukko 4). Pesä, joita selvitetään enintään vuosi, konkurssikustannukset ovat konkurssin lopullista selvitystä koskevien ilmoitusten mukaan keskimäärin puolet varoista. Pesän selvityksen kestäessä yli viisi vuotta, konkurssikustannukset ovat noin 62 % varoista.

Konkurssikustannukset varoista henkilökunnan määrän mukaan



Taulukko 1.
Konkurssituomion ja lopullisen selvitysilmoituksen eroavuus lääneltäin (luvut satoinatuhansina markkoina)

Lääni	Varojen muutos		Kiinteistöjen muutos		Velkojen muutos		Etuok. saamisten muutos		Verojen muutos		Henkilökunnan määrä	Yritysten määrä
	yht.	%	yht.	%	yht.	%	yht.	%	yht.	%		
Koko maa	-2 428	-42	-687	-36	2 153	15	2 459	92	1 778	84	2 845	355
Uudenmaan lääni	-1 004	-45	-59	-14	2 083	35	706	62	894	92	644	102
Turun ja Porin lääni	-243	-47	-42	-30	-51	-4	123	60	100	64	191	45
Hämeen lääni	-185	-31	-96	-36	288	16	724	224	511	207	420	67
Kymen lääni	-182	-34	-85	-28	-135	-8	200	78	38	22	462	26
Mikkelin lääni	-343	-44	-273	-68	-106	-12	139	93	-40	-34	216	14
Pohj.-Karjalan lääni	-85	-36	-32	-27	6	1	116	105	30	33	199	21
Kuopion lääni	-126	-38	-21	-21	76	13	86	49	26	20	315	19
Keski-Suomen lääni	-13	-45	0	0	8	14	13	118	9	113	31	6
Vaasan lääni	-56	-37	-26	-32	-9	-2	24	24	21	30	90	16
Oulun lääni	-148	-53	-36	-55	0	0	270	147	182	133	154	32
Lapin lääni	-43	-45	-17	-40	-7	-3	58	276	7	50	123	7

Taulukko 2.
Velkojen saatavuus toimialoiltaan 1990 lopullisesti selvitettyissä konkurssissa (luvut satoinatuhansina markkoina)

Toimiala	Konkurssituomiossa				Lopullisessa selvitysilmoituksessa						Henkilökunnan määrä	Yritysten määrä
	varat yht.	velat yht.	etuok. saamiset veroista	etuok. saamiset veroista %	varat yht.	velat yht.	konkurssikustannukset	etuok. saamiset veroista	konk. kust. varoista %	etuok. saamiset veroista %		
Yhteensä	5 750	14 192	2 666	46	3 317	16 344	750	5 131	23	155	2 845	355
Tuntematon	77	369	78	101	79	457	16	164	20	208	18	18
Maa- ja metsätalous	98	335	31	32	65	275	13	58	20	89	24	8
Vaateteollisuus	205	420	86	42	103	448	35	199	34	193	230	11
Puutavateollisuus	615	1 174	296	48	290	1 089	93	506	32	174	288	23
Muu teollisuus	1 465	3 434	533	36	950	3 606	193	1 556	20	164	930	75
Talonrakennustoiminta	1 561	2 970	456	29	863	3 177	129	805	15	93	658	54
Muu rakennustoiminta	50	120	56	112	19	172	3	83	16	437	38	10
Autokauppa	274	766	240	88	147	1 775	54	239	37	163	106	20
Muu kauppa	939	3 404	664	71	435	3 975	138	1 080	32	248	328	80
Ravitsemis- ja majoitus- toiminta	26	131	45	173	27	165	11	67	41	248	60	7
Liikenne	192	348	21	11	164	368	29	38	18	23	10	8
Rahoitus- ja vakuutus- toiminta	114	339	85	75	70	404	20	166	29	237	136	16
Muut palvelut	134	382	75	56	105	433	16	170	15	162	109	25

Taulukko 3.
Konkurssikustannukset keskimäärin 1990 lopullisesti selvitetystä konkurssista (luvut kymmeninäthansina markkoina)

Henkilökunnan määrä	Tuomiossa ilmoitetut		Lopull. selvitysäm.		Konk. kustannukset k.arvo	Konkurssikustannukset ilmoitetuista varoista % ¹⁾		Yritysten määrä
	varat	velat	varat	velat		tuomio	lopull. selvit.	
	k.arvo	k.arvo	k.arvo	k.arvo		k.arvo	k.arvo	
Yhteensä	153	376	89	440	20	30,7	50,7	427
alle 2	124	236	85	272	12	32,8	53,6	189
2 - 4	74	201	35	397	15	32,1	49,8	75
5 - 9	110	288	64	353	20	32,6	52,4	72
10 - 19	129	422	64	403	26	28,8	51,3	53
20 - 49	365	1 225	198	1 281	41	18,1	37,2	29
50 tai yli	1 198	2 448	611	2 542	120	10,7	21,7	9

Taulukko 4.
Konkurssikustannukset keskimäärin 1990 lopullisesti selvitetystä konkurssista (luvut kymmeninäthansina markkoina)

Aika konk. tuomiosta lopull. selv.päivään	Tuomiossa ilmoitetut		Lopull. selvit. ilmoitetut			Konk. kustannukset ilmoitetuista varoista % ¹⁾		Henkilökunnan määrä k.arvo	Yritysten määrä k.arvo
	varat	velat	varat	velat	konk. kustannukset	tuomio	lopull. selvit.		
	k.arvo	k.arvo	k.arvo	k.arvo	k.arvo	k.arvo	k.arvo		
Yhteensä	153	376	89	440	20	30,7	50,7	7,8	427
Enintään vuosi	76	196	49	377	11	32,8	52,3	6,5	83
1 - 2 vuotta	98	270	61	302	17	33,3	50,0	7,4	104
2 - 3 vuotta	123	320	75	381	22	31,2	51,1	7,4	115
3 - 4 vuotta	255	535	131	528	26	22,6	45,8	12,4	76
4 - 5 vuotta	421	1 024	257	1 109	34	34,3	52,7	6,7	33
Enemmän kuin 5 vuotta	79	297	36	292	13	29,5	62,2	1,0	16

¹⁾ Kustannusten osuuksien keskiarvot, jos kustannukset ylittäneet varat, osuus tulkittu 100 prosentiksi.

3. KONKURSSIIN HAETUT YRITTÄJÄT JA YRITYKSET TOIMIALAN JA HENKILÖKUNNAN MÄÄRÄN MUKAAN
TAMMI - HEINÄKUU 1991

19.9.1991

TOIMIALA	KONKURSSIIN SIIN HAETTUJA YHTEENSÄ	HENKILÖKUUNNAN MÄÄRÄ									HENKILÖ- KUNTA LKM
		ALLE 2	2-4	5-9	10-19	20-49	50-99	100-199	200- EI TIETOA		
YHTEENSÄ	3314	1607	671	463	335	186	37	9	6	-	22440
A MAATALOUS, KALA- JA RIISTATALOUS	36	26	5	3	2	-	-	-	-	-	92
01 MAATALOUS	32	24	4	2	2	-	-	-	-	-	80
011 Peltoviljely, kotieläintalous	1	-	1	-	-	-	-	-	-	-	2
012 Puutarhatalous	6	1	2	1	2	-	-	-	-	-	45
014 Turkistarhaus	4	3	-	1	-	-	-	-	-	-	10
015 Maataloutta palveleva toiminta	1	-	1	-	-	-	-	-	-	-	3
02 KALA- JA RIISTATALOUS	4	2	1	1	-	-	-	-	-	-	12
021 Kalatalous	4	2	1	1	-	-	-	-	-	-	12
B METSÄTALOUS	3	2	-	1	-	-	-	-	-	-	9
04 METSÄTALOUS	3	2	-	1	-	-	-	-	-	-	9
041 Puunkorjuu	3	2	-	1	-	-	-	-	-	-	9
C KAIVOS- JA KAIVANNAISTOIMINTA	6	3	1	2	-	-	-	-	-	-	21
09 MUU KAIVANNAISTOIMINTA	6	3	1	2	-	-	-	-	-	-	21
091 Kivenlouhinta	1	1	-	-	-	-	-	-	-	-	1
092 Saven, soran ja hiekan otto	2	-	1	1	-	-	-	-	-	-	13
093 Turpeen nosto ja muokkaus	2	1	-	1	-	-	-	-	-	-	6
D TEOLLISUUS	719	209	143	138	110	87	20	6	6	-	9775
11 ELINTARVIKE JA TUPAKKATEOLLISUUS	51	8	11	17	10	4	1	-	-	-	476
111-115 Elintarvikkeiden valmistus	49	8	11	15	10	4	1	-	-	-	461
111 Liha-, kasvis- ja kalatuot valm	15	3	5	2	2	2	1	-	-	-	171
112 Meijerituot ja jäätelön valmistus	3	-	-	2	-	1	-	-	-	-	50
114 Leipomotuotteiden valmistus	28	3	5	11	8	1	-	-	-	-	235
115 Muu elintarvikkeiden valmistus	3	2	1	-	-	-	-	-	-	-	5
119 Rehujen valmistus	2	-	-	2	-	-	-	-	-	-	15
12 TEKSTIILIJEN VALMISTUS	33	5	7	7	5	7	2	-	-	-	447
121 Lankojen ja kankaiden valmistus	7	-	3	3	-	1	-	-	-	-	56
122 Neulosten ja neuletuot valmistus	12	2	1	2	3	3	1	-	-	-	209
123 Muiden tekstiilien valmistus	14	3	3	2	2	3	1	-	-	-	182
13 VAATTEIDEN, NAHKATUOT JA JALK VALM	56	9	8	6	10	15	4	1	3	-	2532
131 Vaatteiden valmistus	46	8	4	5	10	12	4	1	2	-	2019
132 Nahan ja nahkatuotteiden valmistus	8	-	4	1	-	3	-	-	-	-	118
133 Jalkineiden valmistus	2	1	-	-	-	-	-	-	1	-	395
14-15 METSÄTEOLLISUUSTUOTTEIDEN VALM	83	23	17	20	10	11	2	-	-	-	755
14 PUUTAVARAN JA PUUTUOTT VALMISTUS	81	22	17	19	10	11	2	-	-	-	748
141 Puun sahaus, höyläys ja kyllästys	17	5	4	2	3	3	-	-	-	-	154
142 Vaneerin ja puulevyjen valmistus	1	-	-	-	1	-	-	-	-	-	10
143 Rakennuspuusepäntuot valmistus	46	12	8	13	5	6	2	-	-	-	466
144 Puupakk ja -laatikoiden valmistus	8	2	2	4	-	-	-	-	-	-	38
145 Muiden puutuotteiden valmistus	8	2	3	-	1	2	-	-	-	-	79
15 MASSAN, PAPERIN, PAPERITUOTT VALM	3	2	-	1	-	-	-	-	-	-	8
151 Massan, paperin, kartongin valm	1	1	-	-	-	-	-	-	-	-	1
152 Paperi- ja kartonkipakk valmistus	1	1	-	-	-	-	-	-	-	-	1
153 Muu pap- ja kartonkituot valm	1	-	-	1	-	-	-	-	-	-	6
16 KUSTANTAMINEN JA PAINAMINEN	90	34	17	17	10	7	3	1	1	-	1115
161 Yhdist kustantaminen ja painaminen	33	11	8	8	3	2	1	-	-	-	276
162 Erillinen painaminen	52	22	8	8	5	5	2	1	1	-	795
163 Painamista palveleva toiminta	5	1	1	1	2	-	-	-	-	-	44
17 HUONEKALUJEN VALMISTUS	40	7	8	11	6	7	1	-	-	-	519
18 KEMIK JA KEMIAALL TUOTT VALMISTUS	7	3	2	1	-	1	-	-	-	-	38
181 Peruskemikaalien valmistus	1	-	-	-	-	1	-	-	-	-	25
183 Hartsien ja muovainneiden valm	1	-	1	-	-	-	-	-	-	-	3
186 Maalien ja painovärien valmistus	2	2	-	-	-	-	-	-	-	-	2
188 Pesuain, kosmet, toalettituot valm	2	1	1	-	-	-	-	-	-	-	3
189 Muiden kemiall tuotteiden valmistus	1	-	-	1	-	-	-	-	-	-	5
19 ÖLJY- JA KIVIHIIILITUOTT VALMISTUS	43	43	-	-	-	-	-	-	-	-	43
21 KUMI- JA MUOVITUOTTEIDEN VALMISTUS	16	5	3	-	5	3	-	-	-	-	161
211 Kumituotteiden valmistus	1	1	-	-	-	-	-	-	-	-	1
212 Muovituotteiden valmistus	15	4	3	-	5	3	-	-	-	-	160
22 LASI-, SAVI- JA KIVITUOTT VALMISTUS	20	5	3	4	5	3	-	-	-	-	227
221 Lasin ja lasituotteiden valmistus	4	-	1	1	2	-	-	-	-	-	35
223 Rakennuskeramiikan valmistus	1	-	-	-	1	-	-	-	-	-	16
225 Betonin, betoni- ja kipsituot valm	11	4	1	2	1	3	-	-	-	-	152
228 Kivituot valm ja sepelein murskaus	3	-	1	1	1	-	-	-	-	-	22
229 Muiden lasi-, savi-, kivituo valm	1	1	-	-	-	-	-	-	-	-	1
23-27 METALLITEOLLISUUS	261	57	64	53	47	28	7	3	2	-	3264
23 METALLIEN VALMISTUS	8	-	3	1	2	1	-	1	-	-	189
231 Raudan ja teräksen valmistus	2	-	-	-	2	-	-	-	-	-	32
232 Muiden kuin rautametallien valm	2	-	-	-	-	1	-	1	-	-	141
233 Metallien valu	4	-	3	1	-	-	-	-	-	-	16
24 METALLITUOTTEIDEN VALMISTUS	116	30	27	23	22	10	3	1	-	-	1134
241 Metallirakenteiden yms valmistus	44	7	9	11	5	2	1	-	-	-	638
248 Muiden metallituotteiden valmistus	45	14	11	6	9	4	1	-	-	-	362
249 Metallituot valmist palv toiminta	26	8	7	8	2	1	-	-	-	-	132
25 KONEIDEN JA LAITTEIDEN VALMISTUS	79	14	24	19	6	11	3	-	2	-	1167

3. KONKURSSIIN HAETUT YRITTÄJÄT JA YRITYKSET TOIMIALAN JA HENKILÖKUNNAN MÄÄRÄN MUKAAN
TAMMI - HEINÄKUU 1991

19.9.1991

TOIMIALA	KONKURSSIIN HAETTUJA YHTEENSÄ	HENKILÖKUNNAN MÄÄRÄ								HENKILÖ- KUNTA LKM
		ALLE 2	2-4	5-9	10-19	20-49	50-99	100-199	200- EI TIETOA	
251 Yleiskäyttöisten koneiden valmistus	33	6	14	4	3	3	3	-	-	358
252 Erikoiskoneiden valmistus	26	2	1	12	2	7	-	-	2	702
253 Erill. koneiden korjaus ja asennus	19	5	9	3	1	1	-	-	-	106
26 SÄHKÖTEKN. TUOTT. JA INSTRUM. VALMISTUS	34	10	5	3	9	6	1	-	-	450
261 Tieto- ja konntorikoneiden valmistus	2	1	-	-	-	1	-	-	-	36
262 Elektron. ja tietoliikennevälin. valm.	9	2	2	1	2	2	-	-	-	119
263 Sähkö- ja kotitalokoneiden valmistus	20	6	3	2	5	3	1	-	-	259
264 Instrum. ja hienomek. tuotteiden valm.	3	1	-	-	2	-	-	-	-	35
27 KULKUNEUVOJEN VALMISTUS	26	5	5	7	8	-	-	1	-	325
271 Laivojen valmistus ja korjaus	1	-	-	1	-	-	-	-	-	6
272 Veneiden valmistus ja korjaus	9	1	2	2	4	-	-	-	-	75
274 Autojen ja perävaunujen valmistus	15	3	3	4	4	-	-	1	-	243
279 Muiden ajoneuvojen valmistus	1	1	-	-	-	-	-	-	-	2
29 MUU VALMISTUS	16	7	3	2	2	1	-	1	-	194
F RAKENTAMINEN	504	217	95	94	62	31	5	-	-	3282
35 TALONRAKENTAMINEN	218	44	56	60	34	20	4	-	-	1946
351 Talojen rakentaminen ja korjaus	159	26	38	45	29	17	4	-	-	1629
352 Talonrakentamisen osatyöt	58	17	18	15	5	3	-	-	-	315
36 RAKENNUSASENNUS JA VIIMEISTELY	106	30	23	23	21	9	-	-	-	830
361 Lämpö- ja vesiasennus	20	7	5	3	4	1	-	-	-	137
362 Ilmastointiasennus	4	2	-	1	1	-	-	-	-	20
363 Sähköasennus	38	4	10	10	9	5	-	-	-	356
364 Lasitus	7	4	1	1	-	1	-	-	-	56
365 Lattianpäällysty	4	2	-	1	1	-	-	-	-	23
366 Maalaus ja seinien verho	33	11	7	7	6	2	-	-	-	239
37 MAA- JA VESIRAKENTAMINEN	45	16	12	8	7	1	1	-	-	322
371 Maa- ja pohjarakentaminen	39	14	10	7	7	-	1	-	-	263
372 Teiden ja siltöjen rakentaminen	3	1	1	-	-	1	-	-	-	47
375 Vesi- ja energialaitosten rakent.	1	-	-	1	-	-	-	-	-	7
379 Muu maa- ja vesirakentaminen	1	-	1	-	-	-	-	-	-	3
38 RAKENTAMISTA PALVELEVA TOIMINTA	13	5	4	3	-	1	-	-	-	62
381 Rakennuttajatoiminta	7	4	2	1	-	-	-	-	-	20
382 Rakennuskonevuokraus	3	-	1	2	-	-	-	-	-	16
389 Muu rakentamista palveleva toiminta	3	1	1	-	-	1	-	-	-	26
G KAUPPA	949	526	229	109	61	21	3	-	-	3556
41 TUKKUKAUPPA	245	110	68	36	20	11	-	-	-	1129
412 Ravinto- ja nautintoainetukkukauppa	21	6	7	5	2	1	-	-	-	112
413 Tekst., vaatt. ja nahkatuott. tukkukaup.	17	12	2	3	-	-	-	-	-	35
414 Rauta- ja rakennustarviketukkukaup.	48	14	19	8	4	3	-	-	-	278
415 Sähkötarv. ja kodintekn. tukkukauppa	14	6	2	1	2	3	-	-	-	134
416 Polttoaine- ja raaka-ainetukkukaup.	21	12	6	2	1	-	-	-	-	56
417 Koneiden ja mui. pääomatav. tukkukaup.	73	30	22	8	11	2	-	-	-	359
418-419 muu tukkukauppa	50	29	10	9	-	2	-	-	-	153
42 AGENTUURITOIMINTA	26	18	7	1	-	-	-	-	-	42
421 Yleisagentuuritoiminta	3	3	-	-	-	-	-	-	-	3
422 Elintarv- ja nautintoaineagentuurit	2	2	-	-	-	-	-	-	-	1
423 Tekstiil- ja vaatetus agentuurit	7	6	1	-	-	-	-	-	-	7
424 Kestokulutustavaroiden agentuurit	1	1	-	-	-	-	-	-	-	1
425 Koneiden ja laitteiden agentuurit	3	1	1	1	-	-	-	-	-	9
426 Puu- ja paperialan agentuurit	4	3	1	1	-	-	-	-	-	8
427 Raaka-ain. ja polttoain. agentuurit	1	-	1	-	-	-	-	-	-	4
429 Muu agentuuritoiminta	5	2	3	-	-	-	-	-	-	10
43-44 VÄHITTÄISKAUPPA	357	182	100	47	22	5	1	-	-	1285
432 Päivittäistav. yleisvähittäiskauppa	25	9	6	6	3	1	-	-	-	153
433 Päivittäistav. erikoisvähittäiskaup.	22	13	6	2	1	-	-	-	-	46
435-436 Tekst., vaatt., jalkin vähittäiskau.	90	41	25	17	5	1	1	-	-	361
437 Rauta- ja rakennustarv. vähittäiskaup.	44	21	13	7	2	1	-	-	-	184
438 Sähkötarv. ja kodintekn. vähittäiskaup.	47	26	11	4	6	-	-	-	-	163
439 Sisustustarvikkeiden vähittäiskaup.	28	13	11	2	1	1	-	-	-	108
441 Apteekki- ja kemikal. vähittäiskaup.	2	1	-	1	-	-	-	-	-	9
442 Kirjojen, toimistotarv. vähittäiskaup.	5	1	2	1	1	-	-	-	-	25
443 Kultasepänt., kellojen vähittäiskaup.	6	6	-	-	-	-	-	-	-	6
444 Valokuv., opt., tervehoit. al. vähkäuppa	8	4	4	-	-	-	-	-	-	17
445 Kukkien, puutarha-alan vähittäiskaup.	14	9	2	2	-	1	-	-	-	46
446 Urheilutarv., veneiden vähittäiskaup.	36	19	13	2	2	-	-	-	-	94
448 Muu vähittäiskauppa	23	15	5	2	1	-	-	-	-	52
449 Kotitalousesineiden korjaus	7	4	2	1	-	-	-	-	-	20
45 MOOTTORIAJONEUV. KAUPPA, HUOLTO JA KOR.	197	92	54	25	19	5	2	-	-	974
451 Moottoriajoneuv. ja -osien tukkukaup.	12	7	1	1	2	1	-	-	-	57
452 Moot. ajoneuv. ja -osien vähittäiskaup.	87	42	24	8	9	3	1	-	-	465
453 Huoltamatoiminta	34	5	14	9	5	1	-	-	-	195
454 Moottoriajoneuvojen korjaus	64	38	15	7	3	-	1	-	-	258
H MAJOITUS- JA RAVITSEMISTOIMINTA	173	40	45	27	39	19	2	1	-	1672
47 HOTELLI- JA MUU MAJOITUSTOIMINTA	35	5	6	4	12	7	1	-	-	449
471 Hotelliit., joissa anniskeluravintola	24	2	3	2	9	7	1	-	-	378
472 Muut hotelliit.	6	1	2	1	2	-	-	-	-	43
473 Matkustajakodit ja täysihotolat	1	1	-	-	-	-	-	-	-	0
475 Lomakylät	1	1	-	-	-	-	-	-	-	0
477 Leirintäalueet	3	-	1	1	1	-	-	-	-	26
48 RAVITSEMISTOIMINTA	138	35	39	23	27	12	1	1	-	1223
481 Anniskeluravintolat	53	4	9	11	17	10	1	1	-	826
482 Kahvilat, baarit yms.	71	26	26	10	8	1	-	-	-	322
483 Henkilöstöravintolat, laitospöytäkalat	1	-	-	-	1	-	-	-	-	10

5B. VIIISIKYMMENTÄ KUNTAA, JOISSA JOUTUI ENITEN UHANALAISEKSI TYÖPAIKKOJA VIREILLE PANTUJEN KONKURSSIEN TAKIA
HEINÄKUU 1991

19.9.1991

KONKURSSIIN HAETTUJEN YRITYSTEN MÄÄRÄ (Y) JA HENKILÖKUNNAN MÄÄRÄ (H) NIISSÄ

LÄÄNI KUNTAMUOTO KUNTA	YH- TEENSÄ		MAA- JA METSÄ- TALOUS		TEOLLI- SUUS KAIV. TOIM. ENERG. HUOLTO		RAKEN- TAMI- NEN		KAUP- PA		MAJOI- TUS JA RAVIT- SEMIS- TOIM.		KULJE- TUS JA TIETO- LII- KENNE		RAHOI- TUS JA VAK. TOIM. KIINT- PUHT.		TEKN. PALV. JA PALV. LIIKE- ELÄM.		MUUT PALV. JA JULK. HALL.		TUNTE- MATON	
	H	Y	H	Y	H	Y	H	Y	H	Y	H	Y	H	Y	H	Y	H	Y	H	Y	H	Y
K O K O M A A	2646	404	11	5	776	92	372	63	455	116	435	25	263	18	183	18	57	9	77	41	17	17
KAUPUNGIT	1857	277	2	1	394	53	303	47	360	87	361	17	166	13	153	12	54	7	54	31	9	9
MUUT KUNNAT	789	127	8	4	382	39	69	16	95	29	74	8	98	5	30	6	2	2	23	10	8	8
UUDENMAAN LÄÄNI																						
HELSINKI	705	77	-	-	70	13	45	11	106	19	212	4	89	2	123	6	27	4	30	15	3	3
VANTAA	138	16	-	-	21	2	95	6	18	4	-	-	1	1	-	-	1	1	1	1	1	1
HYVINKÄÄ	28	3	-	-	-	-	11	1	2	1	-	-	-	-	15	1	-	-	-	-	-	-
JÄRVENPÄÄ	38	6	-	-	1	1	1	1	8	2	27	1	-	-	-	-	-	-	1	1	-	-
KARJAA	20	1	-	-	-	-	-	-	-	-	-	-	20	1	-	-	-	-	-	-	-	-
KERAVA	26	2	-	-	-	-	26	2	-	-	-	-	-	-	-	-	-	-	-	-	-	-
PORVOO	40	3	-	-	-	-	-	-	19	2	21	1	-	-	-	-	-	-	-	-	-	-
MUUT KAUPUNGIT	17	9	-	-	6	2	0	1	8	3	-	-	-	-	-	-	-	-	1	1	2	2
ORIMATTILA	15	3	-	-	-	-	14	2	-	-	-	-	-	-	-	-	1	1	-	-	-	-
MUUT KUNNAT	26	14	-	-	2	2	2	2	11	4	-	-	2	1	5	1	1	1	1	1	2	2
TURUN JA PORIN LÄÄNI																						
PORI	78	7	-	-	28	3	-	-	46	1	-	-	2	1	-	-	-	-	1	1	1	1
RAISIO	63	5	-	-	54	2	3	1	4	1	-	-	-	-	-	-	-	-	1	1	-	-
RAUMA	34	3	-	-	33	2	1	1	-	-	-	-	-	-	-	-	-	-	-	-	-	-
SALO	15	2	-	-	-	-	-	-	7	1	-	-	-	-	-	-	-	-	8	1	-	-
TURKU	59	11	-	-	10	2	11	2	4	5	31	1	-	-	2	1	-	-	-	-	-	-
MUUT KAUPUNGIT	25	12	-	-	14	4	4	3	3	2	1	1	2	1	-	-	-	-	1	1	-	-
SOMERO	23	2	-	-	-	-	-	-	11	1	-	-	12	1	-	-	-	-	-	-	-	-
MUUT KUNNAT	57	15	-	-	39	7	1	1	5	4	10	1	-	-	-	-	-	-	1	1	1	1
AHVENANMAA																						
HÄMEEN LÄÄNI																						
LAHTI	20	8	-	-	1	1	3	1	14	4	-	-	-	-	-	-	-	-	2	2	-	-
TAMPERE	57	26	-	-	15	6	6	4	22	11	-	-	-	-	12	3	-	-	2	2	-	-
VIRRAT	30	3	-	-	1	1	16	1	13	1	-	-	-	-	-	-	-	-	-	-	-	-
MUUT KAUPUNGIT	22	8	-	-	-	-	11	2	9	4	-	-	-	-	-	-	-	-	1	2	-	-
HOLLOLA	39	5	-	-	34	1	2	1	0	1	-	-	-	-	-	-	-	-	-	-	2	2
LEMPÄÄLÄ	21	3	-	-	19	2	2	1	-	-	-	-	-	-	-	-	-	-	-	-	-	-
NASTOLA	17	4	-	-	-	-	7	1	9	2	-	-	-	-	-	-	-	-	-	-	1	1
TAMMELA	63	1	-	-	-	-	-	-	-	-	-	-	63	1	-	-	-	-	-	-	-	-
MUUT KUNNAT	16	11	-	-	6	2	4	3	1	1	-	-	1	1	-	-	-	-	3	3	1	1
KYMEN LÄÄNI																						
KOTKA	45	10	-	-	8	1	27	2	6	4	2	2	1	1	-	-	-	-	-	-	-	-
LAPPEENRANTA	35	5	-	-	-	-	7	1	7	1	-	-	19	2	-	-	-	-	1	1	-	-
MUUT KAUPUNGIT	17	2	-	-	-	-	-	-	17	2	-	-	-	-	-	-	-	-	-	-	-	-
MUUT KUNNAT	18	5	-	-	-	-	-	-	1	1	15	2	-	-	1	1	-	-	1	1	-	-
MIKKELIN LÄÄNI																						
HEINOLA	22	2	-	-	21	1	-	-	-	-	-	-	-	-	-	-	1	1	-	-	-	-
MUUT KAUPUNGIT	9	3	2	1	3	1	-	-	4	1	-	-	-	-	-	-	-	-	-	-	-	-
JUVA	25	1	-	-	-	-	-	-	25	1	-	-	-	-	-	-	-	-	-	-	-	-
KANGASNIEMI	28	1	-	-	-	-	28	1	-	-	-	-	-	-	-	-	-	-	-	-	-	-
RANTASALMI	21	1	-	-	21	1	-	-	-	-	-	-	-	-	-	-	-	-	-	-	-	-
SAVONRANTA	17	1	-	-	17	1	-	-	-	-	-	-	-	-	-	-	-	-	-	-	-	-
MUUT KUNNAT	11	3	-	-	-	-	-	-	2	1	-	-	-	-	8	1	-	-	1	1	-	-
POHJ.-KARJALAN LÄÄNI																						
MUUT KAUPUNGIT	4	2	-	-	3	1	-	-	-	-	-	-	1	1	-	-	-	-	-	-	-	-
PYHÄSELKÄ	20	1	-	-	20	1	-	-	-	-	-	-	-	-	-	-	-	-	-	-	-	-
MUUT KUNNAT	10	3	-	-	8	1	-	-	1	1	-	-	-	-	-	-	-	-	1	1	-	-
KUOPION LÄÄNI																						
KUOPIO	17	4	-	-	-	-	-	-	17	4	-	-	-	-	-	-	-	-	-	-	-	-
VARKAUS	30	2	-	-	14	1	-	-	-	-	16	1	-	-	-	-	-	-	-	-	-	-
JUANKOSKI	15	1	-	-	-	-	-	-	-	-	15	1	-	-	-	-	-	-	-	-	-	-
LEPPÄVIRTA	29	1	-	-	29	1	-	-	-	-	-	-	-	-	-	-	-	-	-	-	-	-
VARPAISJÄRVI	16	1	-	-	16	1	-	-	-	-	-	-	-	-	-	-	-	-	-	-	-	-
MUUT KUNNAT	15	3	5	1	8	1	-	-	2	1	-	-	-	-	-	-	-	-	-	-	-	-
KESKI-SUOMEN LÄÄNI																						
JÄMSÄ	17	1	-	-	-	-	-	-	-	-	-	-	17	1	-	-	-	-	-	-	-	-
MUUT KAUPUNGIT	3	2	-	-	2	1	1	1	-	-	-	-	-	-	-	-	-	-	-	-	-	-
MUUT KUNNAT	10	3	-	-	2	1	-	-	7	2	-	-	-	-	-	-	-	-	-	-	-	-
VAASAN LÄÄNI																						
ALAJÄRVI	50	1	-	-	50	1	-	-	-	-	-	-	-	-	-	-	-	-	-	-	-	-
KRISTIIINANKAUPUNKI	25	1	-	-	-	-	-	-	-	-	-	-	-	-	-	25	1	-	-	-	-	-
SEINÄJOKI	17	3	-	-	4	1	12	1	1	1	-	-	-	-	-	-	-	-	-	-	-	-
UUSIKAAKUNNAT	20	2	-	-	12	1	-	-	-	-	-	-	8	1	-	-	-	-	-	-	-	-
VAASA	16	5	-	-	-	-	-	-	5	3	10	1	-	-	1	1	-	-	-	-	-	-
MUUT KAUPUNGIT	22	5	-	-	-	-	-	-	5	3	12	1	5	1	-	-	-	-	-	-	-	-
ALAHÄRMÄ	16	1	-	-	16	1	-	-	-	-	-	-	-	-	-	-	-	-	-	-	-	-
EVIJÄRVI	16	1	-	-	16	1	-	-	-	-	-	-	-	-	-	-	-	-	-	-	-	-
ISOJOKI	23	1	-	-	23	1	-	-	-	-	-	-	-	-	-	-	-	-	-	-	-	-
MUUT KUNNAT	35	11	0	1	18	3	1	1	2	3	1	1	-	-	11	1	-	-	-	-	1	1
OULUN LÄÄNI				</																		



PL-PB 504
00101 Helsinki-Helsingfors

Virkalähetys
Tjänsteförsändelse

Konkurssitiedote

SVT Suomen Virallinen Tilasto
Finlands Officiella Statistik
Official Statistics of Finland

Central Statistical
Office of Finland

Justice
1991:17

Tiedustelut - Förfrågningar

Eeva Heinonen
Riitta Forsman
Kimmo Moisio
(90) 17 341

Julkaisujen myynti:

Försäljning:

Hinta — Pris

Tilastokeskus
PL 504
00101 Helsinki
Puh. (90) 173 41

Statistikcentralen
PB 504
00101 Helsingfors
Tel. (90) 173 41

mk 30

ISSN 0784-8366
= Oikeus
ISSN 0784-8811