

MAA- JA VESIRAKENTAMINEN JA SUHDANTEET

Numero 2/2003

Rakentaminen 2003:15

Lisätietoja: Anja Räisänen
Vastaava tilastojohtaja: Ilkka Hyppönen

TILASTOKIRJASTO



136 014 0663

MAA- JA VESIRAKENTAMINEN JA SUHDANTEET

Lukijalle

Julkaisu sisältää tuoreimmat maa- ja vesirakentamisen tilastot yhteen koottuina.

Julkaisu ilmestyy Rakentaminen sarjassa.

Lisätietoja:

Anja Räisänen (09) 17 341
tai ko. sivun alalaidassa
mainittu henkilö.

Vuosikertahinta 54 euroa.
Ilmestyy neljä kertaa vuodessa.

© 2003 Tilastokeskus

Julkaisun tiedot vapaasti lainattavissa. Lainattaessa mainittava ko. tiedon kohdalla ilmoitettu lähde.

ISSN 0784-8390/Rakentaminen
ISSN 1456-8152/Maa- ja vesirakentaminen ja suhdanteet

Rakentaminen 2003:15
Byggbandet
Construction

SVT
Suomen virallinen tilasto
Finlands officiella statistik
Official Statistics of Finland

sähköposti:
rakennus.suhdanne@tilastokeskus.fi

Katsaus	3
Maa- ja vesirakentamisen volyymi-indeksi	4
Maa- ja vesirakennusalan yritysten liikevaihto ja palkkasummaindeksi	5
Maarakennuskustannusindeksi – Maarakennusalan konekustannusindeksi	6
Rakennuskustannusindeksi – Kuorma-autoliikenteen kustannusindeksi	7
Maa- ja vesirakennusalan työllisyys	8
Maa-aineksen kuljetus – Kiviaineisten käyttö Suomessa	9
Talonrakentaminen	10
Kansainvälistä vertailua	11

Julkaisussa käytetty **muutos%** on laskettu edellisen vuoden vastaavasta ajankohdasta tai -jaksosta.

Työpäiväkorjauksella eliminoidaan kalenterista johtuvat vaihtelut.

Kausivaihtelulla tarkoitetaan niitä vuoden sisällä tapahtuvia systemaattisia, ei välttämättä säännöllisiä, heilahteluja taloudellisissa aikasarjoissa, jotka on usein aiheuttanut jokin ei-taloudellinen ilmiö.

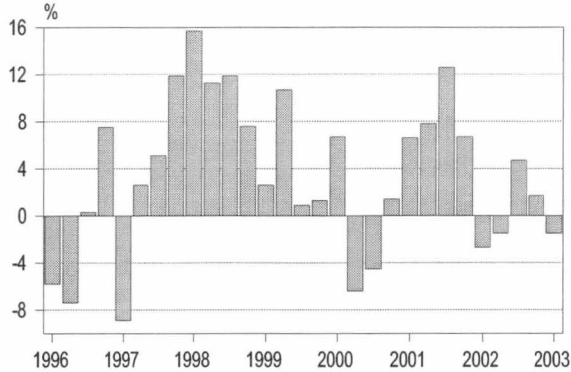
Trendi kuvaa sarjan pitkän ajan suhdannevaihtelua.

Tämän julkaisun trendikuviot on tuotettu X11-ARIMA -kausitasoitusmenetelmällä.

Se on laskennallinen menetelmä, jonka avulla pyritään poistamaan alkuperäisistä sarjoista säännöllisenä toistuva vuodenaajoista johtuva vaihtelu. X11-ARIMA perustuu pitkälle kehitettyyn liukuvien keskiarvojen menetelmään.

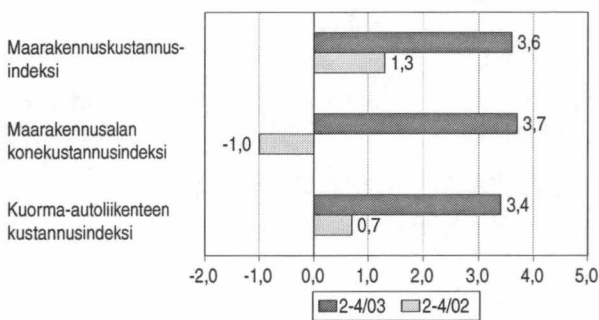
KATSAUS

Maa- ja vesirakentamisen volyyymi-indeksi 2000=100
Kokonaisindeksin vuosimuutos



Volyymin muutos

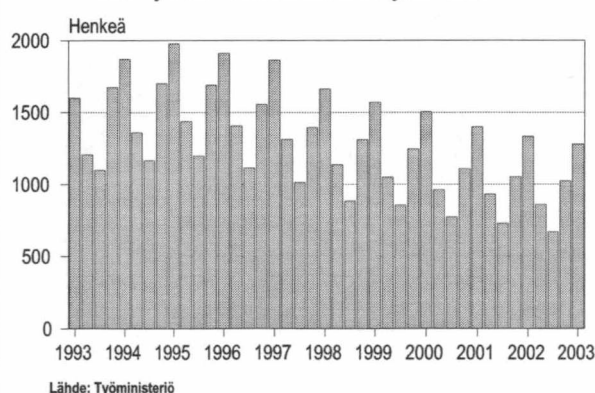
Kustannusindeksien vuosimuutokset*, %



* Indeksien kolmen viimeisimmän kuukauden keskiarvon muutos edellisen vuoden vastaavan ajanjakson keskiarvon muutoksesta. Kolmen kuukauden keskiarvo tasaa satunnaisvaihtelua.

Kustannusten muutokset

Maa- ja vesirakennusalan työttömät



Työttömät

Maa- ja vesirakentamisen volyyymi pieneni vuoden 2003 ensimmäisellä vuosineljänneksellä 1,5 prosenttia vuoden takaiseen verrattuna. Vuoden 2002 vastaavalla ajanjaksolla maa- ja vesirakentamisen määrä väheni lähes 3 prosenttia verrattuna sitä edeltävän vuoden tammi-maaliskuuhun.

Maa- ja vesirakennusalan yritysten kotimaan liikevaihto oli maaliskuussa 2003 päättyneellä kolmen kuukauden ajanjaksolla 4,5 prosenttia suurempi vuotta aiempaan vastaavaan ajanjaksoon verrattuna. Palkkasumma kasvoi 5,5 prosenttia edellisen vuoden vastaavaan ajankohtaan verrattuna. Edellisvuoden vastaavana ajankohtana liikevaihto väheni lähes 2 prosenttia kun taas palkkasumma kasvoi 2 prosenttia verrattuna vuoden 2001 tammi-maaliskuun lukuun.

Maa- ja vesirakentamisen kustannukset ovat olleet nousussa kesäkuusta 2002 alkaen. Vuoden 2003 ensimmäisellä neljänneksellä maa- ja vesirakentamisen kustannukset nousivat 4 prosenttia. Kustannukset olivat nousussa maa- ja vesirakentamisen kaikilla aloilla. Tammi-maaliskuussa eniten, 7 prosenttia, nousseet päällystystyön kustannukset kääntyivät huhtikuussa aavistuksen omaiseen laskuun.

Tammi-maaliskuussa 2003 maa- ja vesirakennusalan työllisten määrä oli 28 100 ja työttömien 1280 henkilöä. Työllisiä oli reilut 16 prosenttia enemmän kuin vuotta aiemmin tammi-maaliskuussa. Työttömien määrä tammi-maaliskuussa 2003 oli 4 prosenttia alhaisempi kuin vuoden 2002 vastaavalla ajanjaksolla.

Jukka Oikarinen

MAA- JA VESIRAKENTAMISEN VOLYYMI-INDEKSI

MAA- JA VESIRAKENTAMISEN VOLYYMI-INDEKSI 2000=100

	I	II	III	IV	Koko vuosi
1995	57,3	87,3	107,3	90,3	85,6
1996	54,0	80,8	107,6	97,1	84,9
1997	49,2	82,9	113,1	108,7	88,5
1998	56,9	92,3	126,6	117,0	98,2
1999	58,4	102,2	127,7	118,5	101,7
2000	62,3	95,7	121,9	120,1	100,0
2001	66,4	103,2	137,3	128,2	108,8
2002	64,6	101,7	143,7	130,4	110,1
2003	63,6				

Maa- ja vesirakentamisen volyyymi-indeksi mittaa alan tuotannon määrän kehitystä. indeksi kuvaa tuotannon määrän suhteellista muutosta verrattuna perusvuoden tuotannon keskiarvoon. Tämän hetkisen maa- ja vesirakentamisen volyyymi-indeksin perusvuosi on 2000. Indeksisarja alkaa vuodesta 1995.

Indeksi julkaistaan neljännesvuosittain. Alkuperäisen indeksisarjan lisäksi lasketaan kausitasoitettu sarja sekä trendisarja.

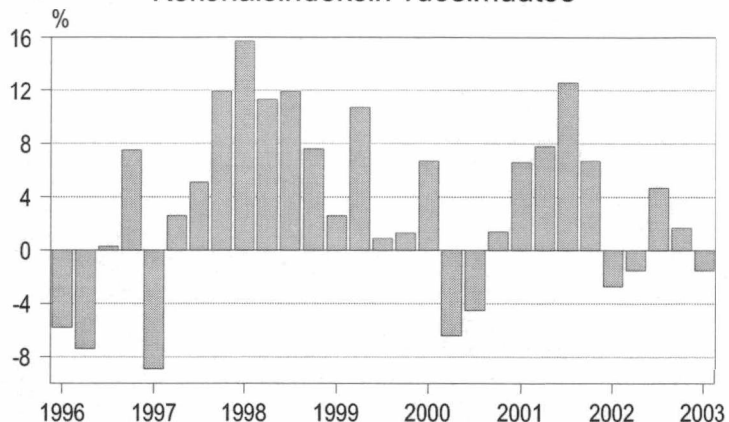
Indeksin laskennassa käytetään verohallinnon yrityskohtaista arvonlisäveron maksu- ja ilmoitusmenettelyn valvonta-aineistoa sekä Tilastokeskuksen suuryritystiedustelun tietoja. Havaintoyksikkönä on yritys tai toimialayksikkö. Lisäksi laskennassa käytetään Tilastokeskuksen maarakennuskustannusindeksiä.

Indeksin laskennassa on käytetty toimialaluokitusta TOL95 vuoden 2001 loppuun. Vuoden 2002 alusta on käytetty toimialaluokitusta TOL2002.

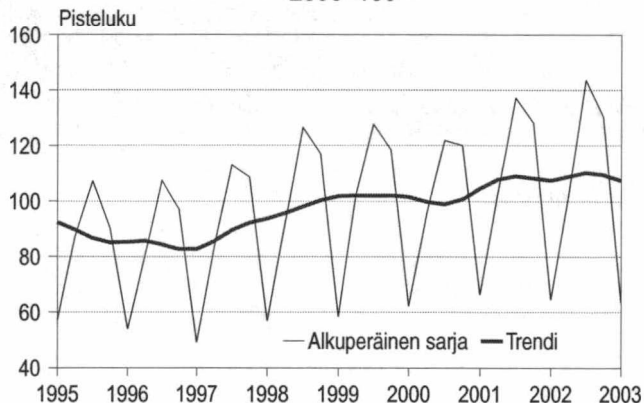
Indeksin laskenta perustuu ns. muutosestimointiin. Laskennan perustana on yrityskohtaiset tiedot alihankinnoista puhdistetusta kotimaan liikevaihdosta. Laskennasta poistetaan yritykset, joiden kehitys poikkeaa huomattavasti toimialan yleisestä kehityksestä. Mukaan lasketaan otetaan ne yritykset, joille löytyy tieto tarkasteltavalta ajanjaksolta ja edellisen vuoden vastaavalta ajanjaksolta.

Laskennassa mukana olevien yritysten perusteella lasketaan toimialan vuosimuutosprosentti. Indeksisarjaa jatketaan tämän muutoksen avulla. Näin saadusta indeksisarjasta poistetaan hintojen muutoksen vaikutus deflatoimalla se maarakennuskustannusindeksillä.

Maa- ja vesirakentamisen volyyymi-indeksi 2000=100 Kokonaisindeksin vuosimuutos



Maa- ja vesirakentamisen volyyymi-indeksi 2000=100



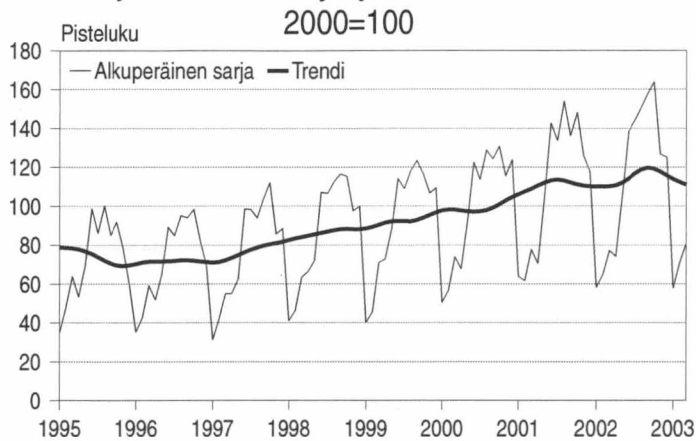
Rakentamisen neljännesvuosittaiset volyyymi-indeksit julkaistaan Tilastokeskuksen Internet-sivuilla osoitteessa: www.tilastokeskus.fi/tk/ys/maavesi.html, jossa ne löytyvät myös Excel-taulukoina.

Indeksin perusvuosi on vaihtunut.

Lähde: Tilastokeskus, Rakentamisen suhdanteet
Tiedustelut: Kaj Isaksson (09) 17 341

MAA- JA VESIRAKENNUSYRITYSTEN LIIKEVAIHTO- JA PALKKASUMMAINDEKSIT

Maa- ja vesirakennusyritysten liikevaihtoindeksi

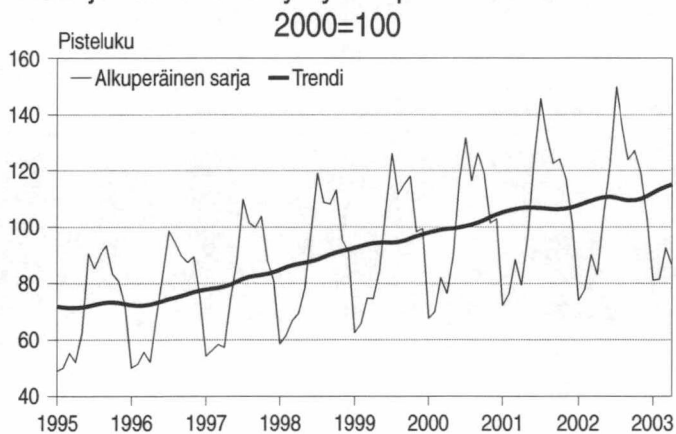


LIIKEVAIHTOINDEKSI 2000=100

	2002	muutos% ¹⁾	2003	muutos% ¹⁾
tammi	58,2	-0,5	57,8	2,6
helmi	64,8	-3,5	70,8	5,4
maalis	77,2	-1,6	80,7	4,5
huhti	74,2	2,9		
touko	105,9	1,7		
kesä	138,4	0,2		
heinä	143,8	1,9		
elo	150,7	0,5		
syys	157,8	6,7		
loka	164,0	7,8		
marras	126,7	9,3		
joulu	125,2	6,1		
Koko vuosi	115,6	3,7		

Tarkasteltava muuttuja on kotimaan liikevaihto, joka muodostuu kotimaan arvonlisäveronalaisesta myynnistä.

Maa- ja vesirakennusyritysten palkkasummaindeksi



PALKKASUMMAINDEKSI 2000=100

	2002	muutos% ¹⁾	2003	muutos% ¹⁾
tammi	73,9	5,9	81,1	3,8
helmi	77,8	0,7	81,4	5,0
maalis	90,2	2,1	92,6	5,5
huhti	83,1	2,8	86,5	3,7
touko	104,8	4,9		
kesä	122,6	2,8		
heinä	149,9	2,5		
elo	136,0	1,3		
syys	123,8	2,3		
loka	127,3	2,2		
marras	119,3	1,8		
joulu	103,3	2,0		
Koko vuosi	109,3	2,3		

Tarkasteltava muuttuja on ennakonpidätyksen alaiset palkat, joiden perusteella maksetaan työnantajan sosiaaliturvamaksua.

¹⁾ Muutos on kolmen viimeisimmän kuukauden keskiarvon muutos edellisen vuoden vastaavasta ajankohdasta.

Indeksien laskennassa käytetään verohallinnon aineistoja, joita Tilastokeskus itse täydentää.

Molempien indeksien sarjat löytyvät Excel-taulukoina myös Tilastokeskuksen Internet-sivuilla osoitteesta: www.tilastokeskus.fi/suhdanteet/bt

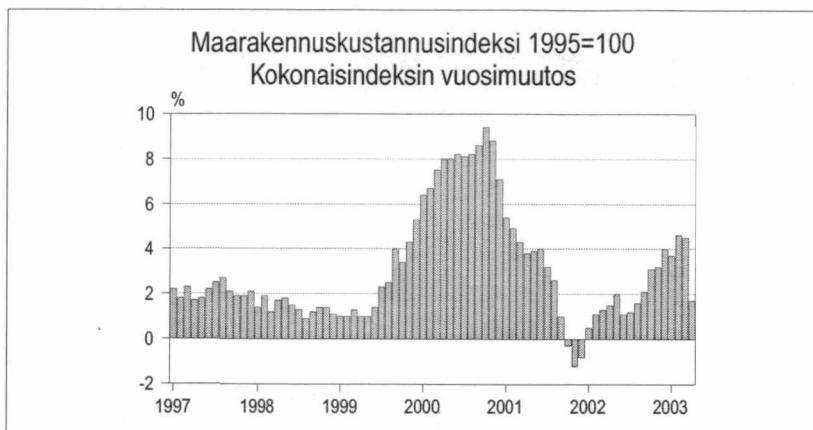
Lähde: Tilastokeskus, Liiketoiminnan kuukausikuvaajat
Tiedustelut: Anja Räisänen (09) 17 341

MAARAKENNUSKUSTANNUSINDEKSI

MAARAKENNUSKUSTANNUSINDEKSI 1995=100

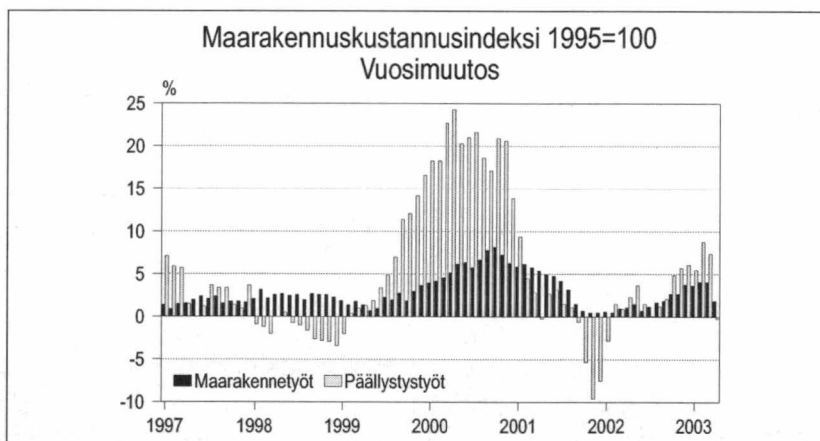
Kokonaisindeksi

	2002	2003
tammi	118,2	122,6
helmi	118,5	123,9
maalis	119,0	124,3
huhti	119,2	121,3
touko	120,0	
kesä	119,7	
heinä	119,7	
elo	119,8	
syys	121,0	
loka	121,5	
marras	120,8	
joulu	121,2	
Koko vuosi	119,9	



MAARAKENNUSKUSTANNUSINDEKSI 1995=100

	Maarakennetyöt		Päälylistystyöt	
	2002	2003	2002	2003
tammi	117,3	121,6	131,1	138,2
helmi	117,5	122,3	132,1	143,7
maalis	118,1	123,0	133,5	143,5
huhti	118,7	121,0	132,5	132,3
touko	119,4		134,8	
kesä	118,9		134,1	
heinä	119,2		132,3	
elo	119,4		132,7	
syys	120,2		134,9	
loka	120,3		137,4	
marras	119,8		135,2	
joulu	120,2		136,0	
Koko vuosi	119,1		133,9	



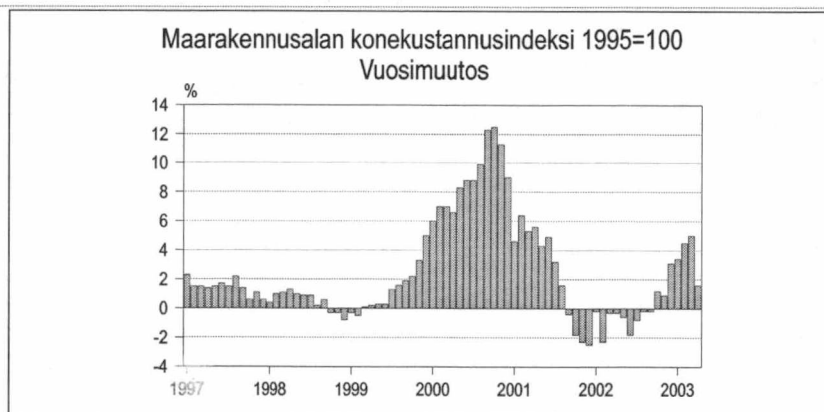
Lähde: Tilastokeskus, Maarakennuskustannusindeksi
Tiedustelut: Anja Lindqvist (09) 17 341

MAARAKENNUSALAN KONEKUSTANNUSINDEKSI

MAARAKENNUSALAN KONEKUSTANNUSINDEKSI 1995=100

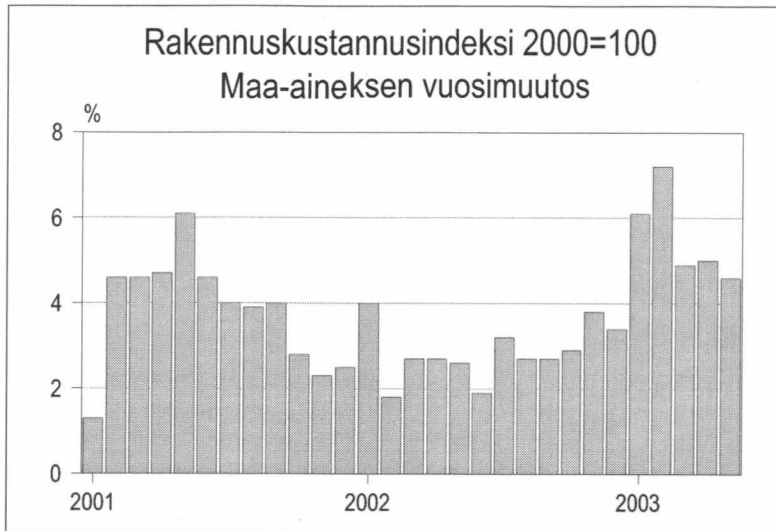
Kokonaisindeksi

	2002	2003
tammi	114,4	118,3
helmi	114,6	119,8
maalis	116,4	122,2
huhti	116,5	118,4
touko	116,5	
kesä	115,8	
heinä	116,0	
elo	116,3	
syys	117,1	
loka	117,4	
marras	116,1	
joulu	117,0	
Koko vuosi	116,2	



Lähde: Tilastokeskus, Maarakennusalan ja metsäalan konekustannusindeksi
Tiedustelut: Tuula Turunen (09) 17 341

RAKENNUSKUSTANNUSINDEKSI

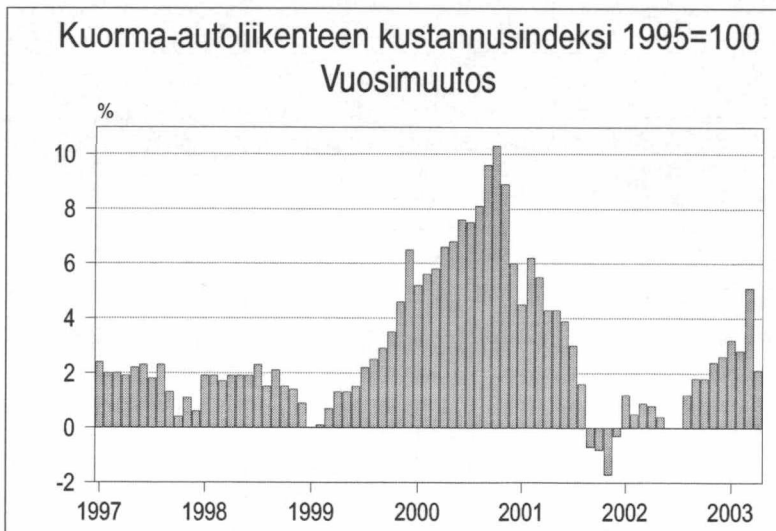


RAKENNUSKUSTANNUSINDEKSI 2000=100 Maa-aines

	2002	2003
tammi	105,8	112,3
helmi	105,3	112,9
maalis	106,6	111,8
huhti	106,8	112,1
touko	106,7	111,6
kesä	106,4	
heinä	107,3	
elo	107,0	
syys	107,2	
loka	107,1	
marras	107,3	
joulu	107,1	
Koko vuosi	106,7	

Lähde: Tilastokeskus, Rakennuskustannusindeksi
Tiedustelut: Sinikka Kanerva (09) 17 341

KUORMA-AUTOLIIKENTEEEN KUSTANNUSINDEKSI



KUORMA-AUTOLIIKENTEEEN KUSTANNUSINDEKSI 1995=100

	2002	2003
tammi	117,7	121,5
helmi	118,9	122,3
maalis	119,3	125,4
huhti	119,6	122,1
touko	119,3	
kesä	119,2	
heinä	118,9	
elo	119,5	
syys	120,0	
loka	121,1	
marras	120,3	
joulu	120,8	
Koko vuosi	119,6	

Lähde: Tilastokeskus, Kuorma-autoliikenteen kustannusindeksi
Tiedustelut: Tuula Turunen (09) 17 341

MAA- JA VESIRAKENNUSALAN TYÖLLISYYS

MAA- JA VESIRAKENNUSALAN TYÖLLISET

Vuosi/neljäsnes		1000 henkeä	muutos%
2001	I	24	8
	II	28	-2
	III	36	19
	IV	31	19
Koko vuoden ka.		30	11
2002	I	24	0
	II	30	5
	III	34	-4
	IV	34	8
Koko vuoden ka.		31	2
2003	I	28	16

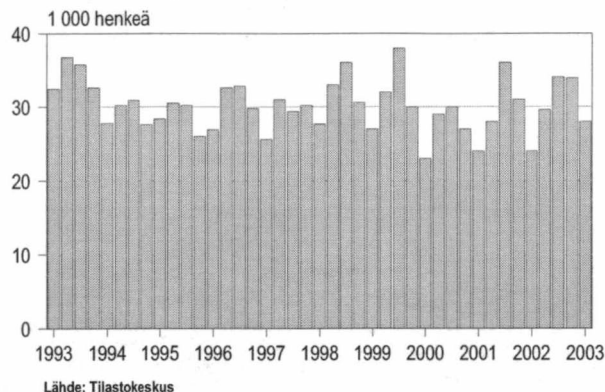
MAA- JA VESIRAKENNUSALAN TYÖTTÖMÄT

Vuosi/neljäsnes		henkeä	muutos%
2001	I	1 401	-7
	II	932	-3
	III	730	-6
	IV	1 052	-5
Koko vuoden ka.		1 029	-5
2002	I	1 333	-5
	II	859	-8
	III	670	-8
	IV	1 024	-3
Koko vuoden ka.		972	-6
2003	I	1 280	-4

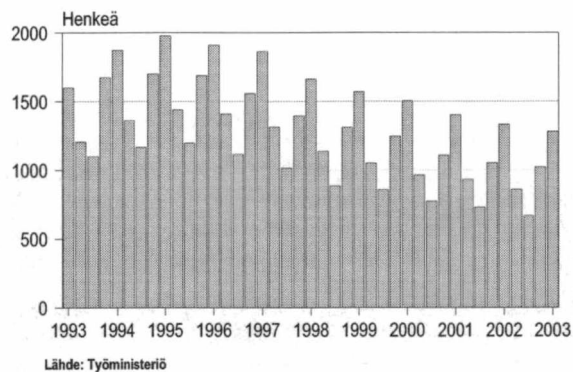
MAA- JA VESIRAKENNUSALAN AVOIMET TYÖPAIKAT, lukumäärä

	2001	2002	2003
tammi	13	12	21
helmi	12	24	42
maalis	29	37	49
huhti	32	32	44
touko	44	55	
kesä	16	30	
heinä	39	35	
elo	16	65	
syys	21	38	
loka	20	13	
marras	5	10	
joulu	2	12	

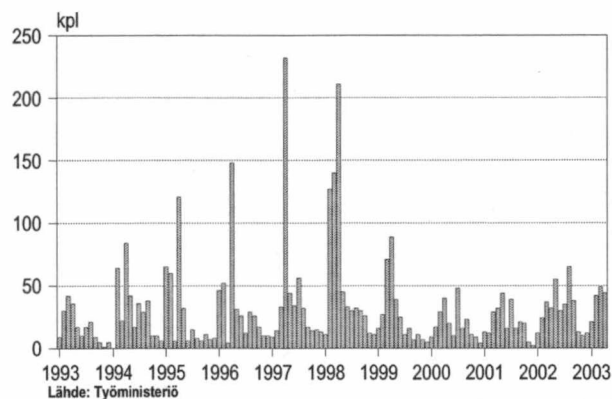
Maa- ja vesirakennusalan työlliset



Maa- ja vesirakennusalan työttömät

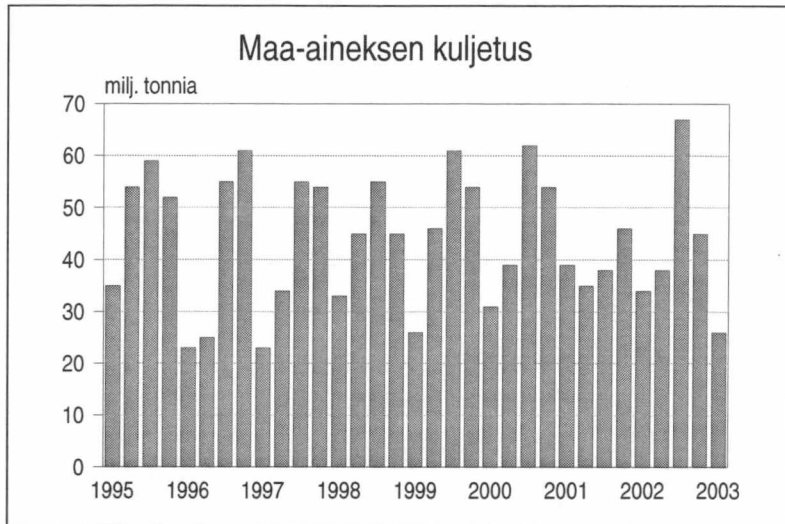


Maa- ja vesirakennusalan avoimet työpaikat



Lähde: Tilastokeskus, Työvoimatutkimus, Työministeriö
Tiedustelut: Tilastokeskus, Kalle Sinivuori (09) 17 341,
Työministeriö, Työnvälitystilasto (09) 18 561

MAA-AINEKSEN KULJETUS

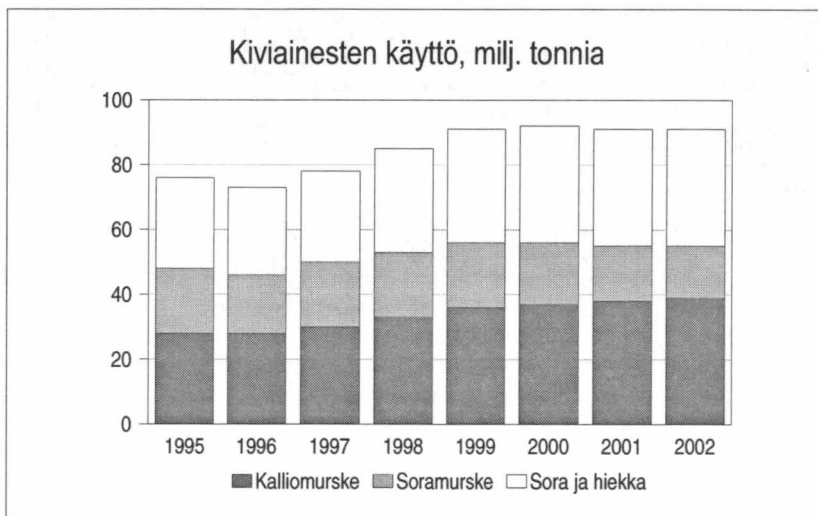


Lähde: Tilastokeskus, Tieliikenteen tavarankuljetustilasto
Tiedustelut: Sami Lahtinen (09) 17 341

MAA-AINEKSEN KULJETUS

Vuosi/nelj.	Tavaramäärä, milj. tonnia				
	I	II	III	IV	I-IV
1995	35	54	59	52	200
1996	23	25	55	61	164
1997	23	34	55	54	166
1998	33	45	55	45	177
1999	26	46	61	54	187
2000	31	39	62	54	186
2001	39	35	38	46	158
2002	34	38	67	45	184
2003	26				

KIVIAINESTEN KÄYTTÖ SUOMESSA



Lähde: Suomen Maarakentäjien Keskusliitto r.y.
Tiedustelut: Tuomo Laitinen (09) 229 0230

ARVIO KIVIAINESTEN KÄYTTÖSTÄ SUOMESSA

milj. tonnia

	Kallio- murske	Sora- murske	Sora ja hiekka	Yhteen- sä
1995	28	20	28	76
1996	28	18	27	73
1997	30	20	28	78
1998	33	20	32	85
1999	36	20	35	91
2000	37	19	36	92
2001	38	17	36	91
2002	39	16	36	91

Arvio kiviainesten käytöstä perustuu Suomen Maarakentäjien Keskusliiton alan yrityksille tekemään tiedusteluun tuotantomääristä sekä Suomen Ympäristökeskuksen julkaisuun "Maa-ainesten ottomäärät ja ottamislupatilanne 1999 ja 2000".

TALONRAKENTAMINEN

MYÖNNETYT RAKENNUSLUVAT, milj. m³

Kaikki rakennukset

	2002	2003*	muutos % ¹⁾
tammi	1,94	1,75	-1
helmi	3,14	2,18	-28
maalis	3,50	3,18	6
huhti	5,82		
touko	5,47		
kesä	5,74		
heinä	2,50		
elo	3,26		
syys	3,52		
loka	3,28		
marras	2,36		
joulu	1,48		

Koko vuosi 42,00

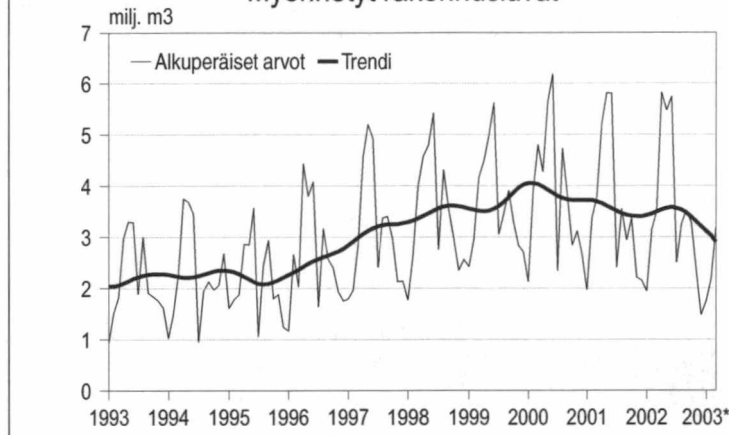
ALOITETUT RAKENNUKSET, milj. m³

Kaikki rakennukset

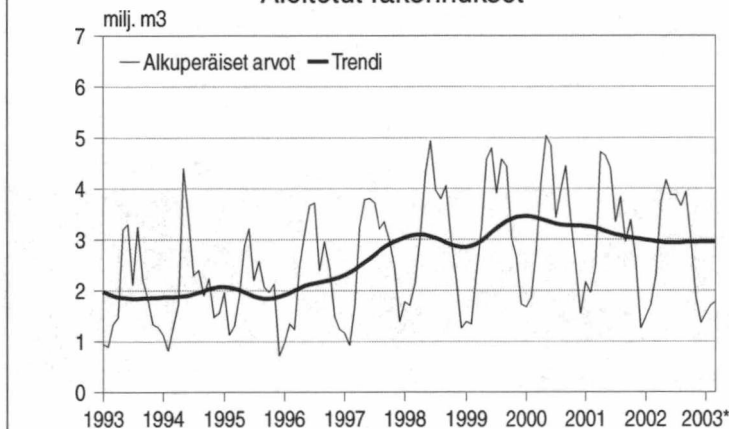
	2002	2003*	muutos %
tammi	1,49	1,55	4
helmi	1,72	1,71	-1
maalis	2,30	1,78	-23
huhti	3,75		
touko	4,17		
kesä	3,87		
heinä	3,87		
elo	3,66		
syys	3,94		
loka	3,02		
marras	1,88		
joulu	1,37		

Koko vuosi 35,03

Myönnetty rakennusluvut



Aloitettut rakennukset



UUDISRAKENTAMINEN

Myönnetty rakennusluvut

Aloitettut rakennukset

Rakennuksen käyttötarkoitus	I neljännes			I neljännes		
	2002	2003*	02/03	2002	2003*	02/03
	milj. m ³		¹⁾	milj. m ³		
Kaikki rakennukset	8,57	7,12	-9	5,51	5,03	-9
Asuinrakennukset	2,51	2,44	4	1,50	1,55	3
Liike- ja toimistorakennukset	1,43	1,45	7	1,15	1,58	37
Liikenteen rakennukset	0,35	0,32	-2	0,26	0,35	35
Julkiset palvelurakennukset	0,98	0,40	-54	0,94	0,31	-67
Teollisuus- ja varastorakennukset	2,02	1,44	-22	1,25	0,93	-26
Teollisuusrakennukset	1,42	0,67	-48	0,92	0,54	-41
Maatalousrakennukset	1,01	0,77	-10	0,37	0,40	8
Muut rakennukset (sis. kesämökkit)	0,61	0,62	13	0,30	0,26	-13

¹⁾ Muutosprosentit on laskettu edellisen vuoden ennakkotietoihin vertaamalla.

Lähde: Tilastokeskus, Rakennus- ja asuntotuotanto
Tiedustelut: Paula Salminen (09) 17 341

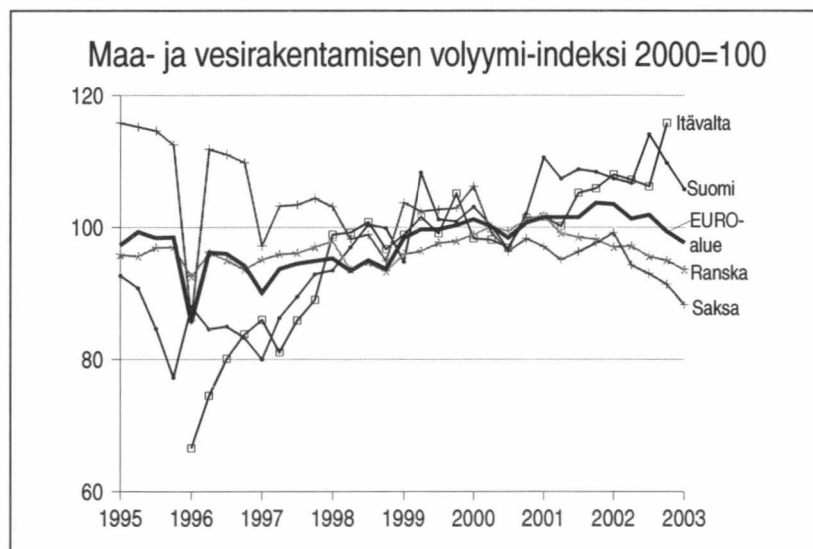
KANSAINVÄLISTÄ VERTAILUA

MAA- JA VESIRAKENTAMISEN VOLYYMI-INDEKSI 2000 = 100

Kausitasoitettut sarjat

		EURO-alue	Saksa	Espanja	Ranska	Luxemburg	Itävalta	Suomi
1995	I	97,3	115,8	92,3	95,8	87,2	:	92,7
	II	99,3	115,2	92,7	95,6	87,6	:	90,8
	III	98,4	114,6	90,2	96,9	89,6	:	84,7
	IV	98,5	112,5	90,7	97,0	91,7	:	77,3
1996	I	85,6	85,9	84,4	92,5	71,3	66,6	88,0
	II	96,2	111,8	83,6	96,1	83,6	74,5	84,6
	III	96,0	111,0	87,6	95,0	80,4	80,1	85,0
	IV	94,2	109,8	88,1	93,6	84,8	83,8	83,3
1997	I	90,1	97,2	84,2	95,1	81,7	86,0	80,0
	II	93,7	103,2	85,0	95,9	85,4	81,1	86,3
	III	94,5	103,4	88,1	96,1	86,7	85,9	89,5
	IV	94,9	104,4	85,4	97,0	90,9	89,0	92,9
1998	I	95,3	103,1	85,3	97,9	94,6	98,9	93,5
	II	93,4	98,2	88,0	93,6	86,6	99,2	97,0
	III	95,0	98,9	95,6	94,6	86,9	100,8	100,4
	IV	93,7	94,9	98,9	93,3	82,5	96,7	99,9
1999	I	98,4	103,7	101,7	95,9	95,4	98,9	94,8
	II	99,7	102,4	99,8	96,4	95,6	101,6	108,3
	III	99,7	102,7	95,7	97,6	99,2	99,1	101,2
	IV	100,3	102,9	100,7	97,9	97,4	105,1	100,9
2000	I	101,2	106,2	102,4	98,9	108,1	98,3	103,1
	II	100,1	99,3	100,5	100,1	99,9	98,1	100,2
	III	98,4	96,3	101,0	99,4	99,0	96,9	96,6
	IV	100,7	98,3	103,0	101,2	95,2	101,4	102,1
2001	I	101,5	97,1	104,7	101,8	90,2	101,6	110,6
	II	101,5	95,1	106,3	99,1	92,6	100,2	107,4
	III	101,5	96,3	106,3	98,5	100,1	105,2	108,8
	IV	103,7	97,6	114,5	98,2	101,8	105,9	108,4
2002	I	103,5	99,2	114,4	97,0	102,8	108,0	107,4
	II	101,3	94,3	113,1	97,2	102,1	107,2	106,7
	III	101,9	93,0	115,9	95,6	93,9	106,2	114,1
	IV	99,4	91,4	110,5	95,0	103,1	115,8	109,8
2003	I	97,7	88,3	:	93,6	103,6	:	105,8

Indeksin perusvuosi vaihtunut



Lähde: Eurostat

Postitus
2 lk kirje

PMM
Sopimus
00022/1

SVT
Suomen virallinen tilasto
Finlands officiella statistik
Official Statistics of Finland

Rakentaminen 2003:15
Byggandet
Construction

Myynti

Tilastokeskus, markkinointipalvelut
PL 4C
00022 TILASTOKESKUS
Puh. (09) 1734 2011
Fax (09) 1734 2500
myynti@tilastokeskus.fi
www.tilastokeskus.fi

Käyntiosoite

Työpajakatu 13
00580 Helsinki

ISSN 0784-8390/Rakentaminen
ISSN 1456-8152/Maa- ja vesirakentaminen ja suhdanteet

Tuotenumero 9144

AD