



Tilastotiedotus Statistisk rapport

ISSN 0355-2357

**Tilastokeskus
Statistikcentralen
Central Statistical Office of Finland**

1986

Tiedustelut - Förfrågningar

Päiväys - Datum

Sarja ja nro - Serie och nr

Hannu Siitonen
Salme Kiiski
Tapio Oksanen
Puh. 90-58001
Tel.

17.3.1986

TY 1986:7

**TYÖVOIMA
ARBETSKRAFT**

**TYÖVOIMATUTKIMUS 1985, ennakkotietoja
ARBETSKRAFTSUNDERSÖKNINGEN 1985, förhandsuppgifter**

TYÖLLISTEN MÄÄRÄ KASVOI 24 000 HENKEÄ VUONNA 1985

Kasvu oli yhtä suuri kuin edellisenä vuonna, eikä se ollut poikkeuksellinen 1980-luvun alkuvuosien kehityksestä. Työllisyystilanne parani ainoastaan naisilla, miesten työllisyysessä ei tapahtunut muutosta. Työllisyyden kasvu johtui etupäässä kaupan sekä terveydenhoidon ja sosiaalihuollon lisäyksestä. Kaupan työllisyyden kasvu oli kolminkertainen edelliseen vuoteen verrattuna, eikä se ole kasvanut näin paljoa yli kymmeneen vuoteen. Myös liikenteen ja rahoitus- ja liike-elämää palvelevan toiminnan työllisyys kasvoi. Sen sijaan tavaratuotannon aloilla työllisten määrä laski. Maataloudessa lasku oli 14 000 henkeä, viimeksi tätä suurempi vähennys tapahtui vuonna 1978. Teollisuudessa työllisyys on laskenut vuodesta 1981 lähtien, lasku on tosin koko ajan hidastunut. Viime vuonna teollisuuden työllisyys väheni vain 3 000 hengellä.

TYÖSTÄ POISSAOLO LISÄÄNTYI

Työllisyyden kasvu ei välttämättä merkitse samansuuruista lisäystä työpaikkojen määrässä. Lomat, virkavapaat ja muut vähintään viikon kestävät poissaolot ovat yleistyneet ja osa työllisyyden kasvusta johtuu todennäköisesti sijaisuuksista. Vuonna 1985 työstä poissa olleiden työllisten keskimäärä kasvoi jopa enemmän kuin työssä olleiden keskimäärä.

TYÖLLISYYDEN KASVUSTA HUOLIMATTA TYÖTTÖMYYSKIN KASVOI

Vuonna 1985 työttömiä oli keskimäärin 163 000. Työttömyys on noussut vuodesta 1981 lähtien jatkuvasti. Viimeksi työttömyys on ollut korkeammalla tasolla vuonna 1978, jolloin työttömiä oli noin 10 000 enemmän kuin viime vuonna. Vuonna 1980, jolloin työttömyys viimeksi laski, oli työllisyyden kasvu kolme kertaa suurempi kuin vuoden 1985 työllisyyden kasvu. Työttömyystilanne paheni miehillä, heitä oli työttömänä 5 000 enemmän kuin edellisenä vuotena.

JULKAISUJEN POSTIMYYNTI:

Tilastokeskus, PL 504, 00101 Helsinki
Puh. (90) 1734535

Valtion painatuskeskus, PL 516, 00101 Helsinki
Puh. (90) 539011/tilaukset

KÄTEISMYYNTI: Valtion painatuskeskuksen kirjakaupat
Helsingissä Annankatu 44 ja Eteläesplanadi 4

POSTFÖRSÄLJNING:

Statistikcentralen PB 504, 00101 Helsingfors
Tel. (90) 1734535

Statens tryckericentral, PB 516, 00101 Helsingfors
Tel. + 358 0 539 011/beställningar

KONTANTFÖRSÄLJNING: Statens tryckericentralens bokhandlar i
Helsingfors Annegatan 44 och Eteläesplanaden 4

MAIL ORDERS

Central Statistical Office of Finland
P.O.B. 504, SF-00101 Helsinki
TEL. (90) 1734535

Government Printing Centre P.O.B. 516, SF-00101 Helsinki
Tel. + 358 0 539 011/orders

CASH SALES

Government Printing Centre bookshops in Helsinki located
at Annankatu 44 and Eteläesplanadi 4

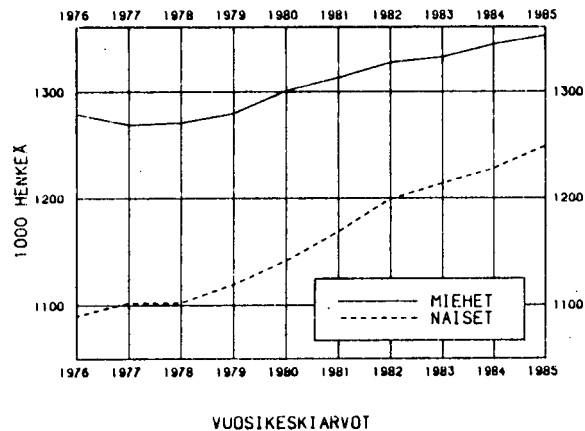
TYÖVOIMAN TARJONTA KASVOI

Työvoiman määrä, työllisten ja työttömien summa, oli vuonna 1985 keskimäärin 2,6 milj. henkeä. Se on n. 70 prosenttia 15-74-vuotiaasta väestöstämme. Edellisestä vuodesta työvoima kasvoi lähes 30 000 hengellä eli runsaalla prosentilla.

Työvoiman tarjonnan kasvu on peräisin toisaalta luonnollisesta väestönkasvusta ja toisaalta siitä, että työvoimaan kuulumisen yleistyi. 15-74-vuotiaiden määrä nousi 10 000 hengellä ja työvoimaosuus 0,5 prosenttiyksiköllä vuoteen 1984 verrattuna. Samankaltainen kehitys on jatkunut jo useita vuosia.

Väestönkasvu ei lisännyt työvoiman tarjontaa nuorimmissa ikäryhmissä, sillä aina 34-vuotiaisiin asti 5-vuotisikäryhmät pienenevät edellisestä vuodesta. Työvoimaan kuulumisen sen sijaan yleistyi myös nuorten kohdalla niin että työvoiman vähennys oli vain puolet vastaavien ikäluokkien pienenemisestä.

TYÖVOIMA SUKUPUOLEN MUKAAN VUOSINA 1976-1985



Runsaat 2/3 koko työvoiman vuotuisesta kasvusta johtui naisten lisäyksestä. Ensimmäisen kerran 5-vuotisikäryhmässä (15-19-vuotiailla) naisten työvoimaosuus ylitti miesten vastaavan. Tässä ikäryhmässä tosin n. 10 000 miestä suoritti asepalvelustaan eikä näin ollen vaikuttanut työvoiman tarjontaan.

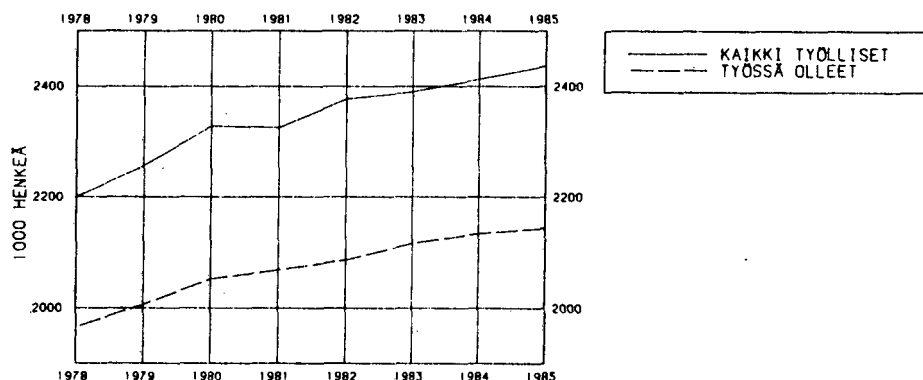
TOIMIHENKILÖITÄ LISÄÄ

Toimihenkilöiden määrä nousi edellisestä vuodesta lähes 50 000:lla työntekijöiden määrän pysyessä ennallaan. Työllisten työntekijöiden luku on laskenut hieman vuodesta 1981 lähtien jatkuvasti. Työntekijöiden työttömyys on n. kolminkertainen toimihenkilöiden työttömyyteen verrattuna.

TYÖPAIKAT LISÄÄNTYIVÄT PALVELUSEKTOREILLA

Siitä huolimatta, että suhdanteiden katsottiin yleisesti ottaen taittuneen laskuun vuoden 1985 aikana, työvoiman toteutunut kysyntä pysyi vuositasolla verraten korkeana. Työllisten, periaatteessa myös työpaikkojen määrä nousi 24 000:lla edellisestä vuodesta. Nousua selittää osaltaan se, että työssä käyvien tilapäiset yli viikon poissaolot, lomat, vapaat, sairaudet yms. lisääntyivät samanaikaisesti. Työssä olleiden työllisten keskimäärä kasvoi vuoteen 1984 verrattuna vain 10 000:lla.

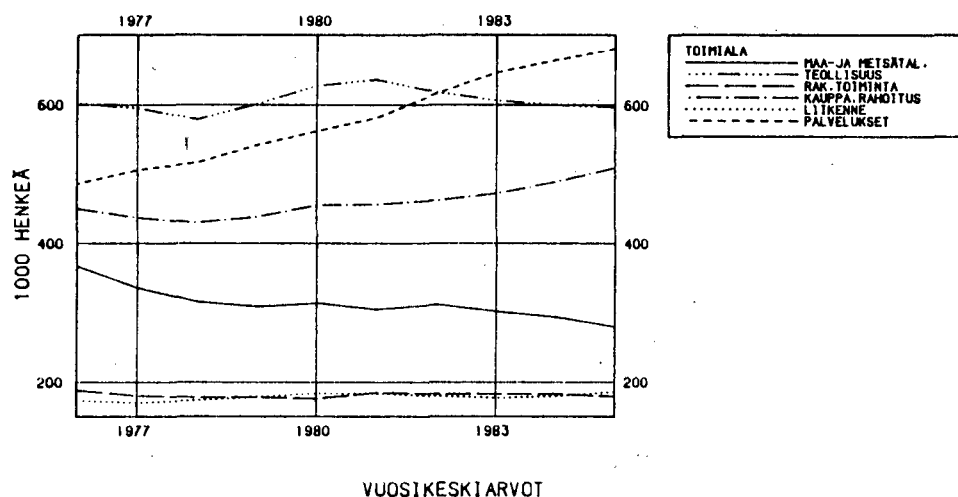
TYÖLLISET JA TYÖSSÄ OLLEET



Työllisyys kehittyi suopeasti etenkin palvelusektoreilla. Mm. lääkintä- ja sosiaalihuollon alueilla (TOL 933,934) työskenteli yli 10 000 henkeä enemmän kuin vuonna 1984. Tämän alan työllisistä 90 prosenttia on naisia. Samoin kaupan, nimenomaa vähittäiskaupan työllisten kasvu oli yli 10 000 henkeä. Rahoitus- ja liike-elämää palveleva toimiala työllisti vuonna 1985 n. 5 prosenttia enemmän väkeä kuin edellisenä vuonna. Naisten ja miesten lisäys oli tasavertainen.

Koko teollisuuden työllisten määrä pysyi lähes edellisen vuoden tasolla. Eräillä aloilla, erityisesti puutavarateollisuudessa, työllisyys laski selvästi edellisen vuoden vertailuluvuista. Näin taphtui nimenomaa vuoden viimeisellä neljänneksellä.

TYÖLLISET TOIMIALOITTAIN VUOSINA 1976-1985



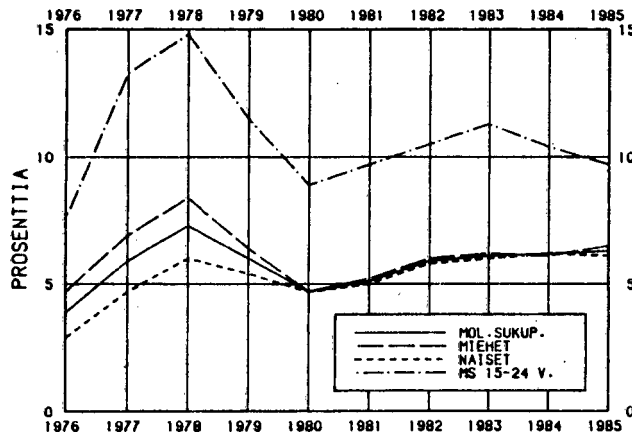
Maataloudessa työskentelevien määrä laski 14 000:lla eli selvästi enemmän kuin edellisessä vuosivertailussa.

TYÖTTÖMYYS KASVOI VANHOISSA IKÄRYHMISSÄ

Vuonna 1985 työttömiä oli keskimäärin 163 000 henkeä. Työttömyys on noussut vuosittain koko 80-luvun. Kasvu on viime vuosina ollut pienempi kuin työttömyyseläkeläisten lisäys, joka on ollut n. 10 000 henkeä vuodessa. Työvoimatutkimuksessa työttömyyseläkeläiset lasketaan työttömiin.

Vuodesta 1983 vuoteen 1984 työttömyys lisääntyi yksinomaan naisten kohdalla. Viime vuonna lisäys koski puolestaan miehiä.

TYÖTTÖMYYSASTE SUKUPUOLEN
MUKAAN VUOSINA 1976-1985



VUOSIKESKIARVOT

Nuorisotyöttömyys on laskenut hieman parina viime vuonna. Alle 25-vuotiaita työttömiä oli vuonna 1985 vajaat 40 000 ja työttömyysaste jäi alle 10 prosentin.

EI SUURIA KEHITYSEROJA TYÖTTÖMYYDESSÄ LÄÄNIEN VÄLILLÄ

Vuoteen 1984 verrattuna työttömyysaste nousi kuitenkin selvimmin Keski-Suomen, Lapin ja Vaasan lääneissä ja laski puolestaan Turun ja Porin ja Mikkelin lääneissä. Osuuttaan kaikista työttömistä lisäsivät muita enemmän Hämeen, Keski-Suomen ja Vaasan läänit. Määrällisesti työttömiä oli eniten vuonna 1985 Hämeen läänin alueella, 26 000 henkeä.

TYÖTUNTIEN NOUSU LIEVÄÄ

Vuonna 1985 tehtiin yli- ja sivutyöt mukaanlukien n. 4375 milj. työtuntia eli 0,6 prosenttia edellisvuotta enemmän. Keskimääräinen työllistä kohti laskettu vuosituntimäärä, 1795 tuntia, putosi n. 6,5 tunnilla edellisestä vuodesta. Vuosityöajan lyhennys oli lähes sama myös vuonna 1984. Ylityötuntien osuus olivuonna 1985 runsaat 2 prosenttia kaikista tehdyistä työtunneista. Ylityötuntien määrä kasvoi 6 prosenttia edellisestä vuodesta.

Tiedonkeruumenetelmä

Otos

Työvoimatutkimuksen tiedot kerätään haastattelemalla kuukausittain 12 000 henkeä. Otoskoko vuodessa on noin 145 000 henkeä.

Otos vaihtuu asteittain siten, että kolmena peräkkäisenä kuukautena on eri otoshenkilöt. Peräkkäisinä neljännesvuosina 3/5 otoshenkilöistä on samoja. Vuoden kuluttua otosten päällekkyyks on 2/5. Kutakin otoshenkilöä haastatellaan 5 kertaa vajaan 1 1/2 vuoden aikana.

Tästä johtuen muutokset kuukaudesta toiseen sisältävät suhteellisesti enemmän otannasta johtuvaa satunnaisvirhettä kuin neljännesvuosi- ja vuosimuutokset.

Haastattelutapa

Haastattelut tehdään pääosin puhelimitse. Vuonna 1985 puhelinhaastattelu jen osuus oli yli 93 prosenttia. Loput haastatteluista tehtiin käyntihaastatteluina (6,0 %) tai postitse (0,7 %). Kohdehenkilö itse antoi vastaukset 92 prosentissa haastatteluista. Vajaat 8 prosenttia haastatteluista tehtiin käyttämällä sijaisvastaajaa.

Kato

Työvoimatutkimuksen nettokato oli vuonna 1985 keskimäärin 5,1 prosenttia. Miesten katoprosentti oli 5,9 % ja naisten 4,2 prosenttia. Nuorten kato 3,2 % oli muita alhaisempi.

Tietojen tarkkuudesta

Koska työvoimatutkimus on satunnaisotokseen perustuva tilasto, sisältyy lukuihin tiettyä otantavirhettä. Siten esimerkiksi kahden peräkkäisen vuoden lukuarvojen erotuksen on koko maan työvoimaluvussa oltava 7 000 ja työttömyysluvussa yli 3 000, jotta muutokset olisivat tilastollisesti merkitseviä 90 prosentin luottamustasolla.

Lisätietoja työvoimatutkimuksen tietojen tilastollisesta tarkkuudesta julkaistaan Työvoimatutkimuksen keskivirheet-julkaisussa.

Vuotta 1985 koskevia lukuja julkaistaan lisää myöhemmin tänä vuonna. Julkaisemattomia tietoja voi saada myös puhelimitse Tilastokeskuksen työvoimatilastotoimistosta.

Työvoimatutkimuksen vuosituloksia 1985-1983 sekä neljännesvuosituloksia 1985

1 000 henkeä/miljoona työpäivää/miljoona työtuntia

	1985				1984				1983				Muutos 1985/-84				1985 vuosineljännekset			
													%1)							
	I	II	III	IV	I	II	III	IV	I	II	III	IV	I	II	III	IV	I	II	III	IV
15 - 74-vuotias väestö	3 710	3 700	3 681	3 714	3 710	3 700	3 681	3 714	10	0,3			3 706	3 708	3 711	3 714				
Työvoima	2 600	2 572	2 546	2 567	2 600	2 572	2 546	2 567	28	1,1			2 531	2 646	2 658	2 567				
Työlliset	2 437	2 413	2 390	2 404	2 437	2 413	2 390	2 404	24	1,0			2 359	2 483	2 502	2 404				
Työttömät	163	158	156	163	163	158	156	163	5	3,0			172	163	156	163				
Työvoimaan kuulumaton väestö	1 110	1 128	1 135	1 147	1 110	1 128	1 135	1 147	- 18	- 1,6			1 175	1 062	1 053	1 147				
Työvoimaosuus %	70,1	69,5	69,2	69,1	70,1	69,5	69,2	69,1	0,6 yks.	0,6 yks.			68,3	71,3	71,6	69,1				
Työttömyysaste %	6,3	6,2	6,1	6,3	6,3	6,2	6,1	6,3	0,1 yks.	0,1 yks.			6,8	6,1	5,9	6,3				
Työlliset toimialoitain:	2 437	2 413	2 390	2 404	2 437	2 413	2 390	2 404	24	1,0			2 359	2 483	2 502	2 404				
Maa- ja metsätalous	280	294	302	272	280	294	302	272	- 14	- 4,6			263	291	295	272				
Teollisuus	597	600	606	581	597	600	606	581	- 3	- 0,5			585	615	606	581				
Rakennustoiminta	179	183	183	185	179	183	183	185	- 4	- 2,4			164	174	190	185				
Kauppa ja rav.toiminta	354	342	337	349	354	342	337	349	12	3,4			338	364	366	349				
Liikenne	186	180	177	179	186	180	177	179	6	3,3			185	191	188	179				
Rahoit. ja liike-el.palv.toim.	155	147	135	155	155	147	135	155	8	5,3			149	155	162	155				
Palvelukset	680	664	646	677	680	664	646	677	16	2,5			670	686	688	677				
Tunteamaton	5	4	3	4	5	4	3	4	1	..			4	5	5	4				
Työlliset:																				
Työssäoloaste %	87,9	88,4	88,6	87,9	87,9	88,4	88,6	87,9	- 0,5 yks.	- 0,5 yks.			91,5	89,4	77,8	93,4				
Yliityäaste %	8,9	8,5	8,5	8,6	8,9	8,5	8,5	8,6	- 0,4 yks.	- 0,4 yks.			10,0	9,7	7,4	8,6				
Sivutyöaste %	6,1	6,2	5,9	6,1	6,1	6,2	5,9	6,1	- 0,1 yks.	- 0,1 yks.			6,1	6,0	5,8	6,6				
Tehdyt työpäivät (milj.)	551,2	549,0	545,0	551,2	551,2	549,0	545,0	551,2	2,2	0,4			138,8	144,3	127,7	140,5				
Tehdyt työtunnit (milj.)	4 374,8	4 348,4	4 321,7	4 374,8	4 374,8	4 348,4	4 321,7	4 374,8	26,5	0,6			1 070,9	1 120,9	1 052,6	1 130,5				

1) Muutosprosentit on laskettu pyöristämättömistä luvuista

Taulut
Tabeller

Vuosi 1985 - År 1985

Taulu Tabell		Sivu Sida
1.	15-74-vuotias väestö pääryhmittäin sukupuolen mukaan Befolkning i åldern 15-74 år i huvudgrupper enligt kön	8
2.	Työllisten työssäolo sukupuolen mukaan Sysselsattas deltagande i arbete enligt kön	8
3.	Työlliset toimialoittain sukupuolen mukaan sekä tehdyt työpäivät ja työtunnit toimialoittain Sysselsatta efter näringsgren och kön samt utförda arbetsdagar och arbetstimmar enligt näringsgren	9
4.	15-74-vuotias väestö pääryhmittäin ja lääneittäin Befolkning i åldern 15-74 år i huvudgrupper efter länsvis	10
5.	15-74-vuotias väestö pääryhmittäin iän mukaan Befolkning i åldern 15-74 år i huvudgrupper efter åldersgrupp	11
6.	Työlliset työajan ja sukupuolen mukaan Sysselsatta efter arbetstid och kön	12
7.	Työllisten ajankäyttö päivinä sukupuolen mukaan Sysselsattas tidsanvändning i dagar enligt kön	12
8.	Työlliset ammattiaseman mukaan toimialoittain Sysselsatta efter yrkesställning och näringsgren	13
9.	Työlliset toimialoittain ja lääneittäin Sysselsatta efter näringsgren och länsvis	14
10.	Tehdyt työpäivät toimialoittain ja lääneittäin Utförda arbetsdagar efter näringsgren och länsvis	15
11.	Tehdyt työpäivät ja työtunnit työllisten ammattiaseman mukaan toimialoittain Utförda arbetsdagar och arbetstimmar enligt sysselsattas yrkesställning och näringsgren	16

Huomautuksia tauluihin - Anmärkningar till tabellerna:

Pyöristyksistä johtuen summat eivät täsmää - Summorna stämmer inte på grund av avrundningar.

1. 15-74-vuotias väestö pääryhmittäin sukupuolen mukaan
Befolkning i åldern 15-74 år i huvudgrupper enligt kön

Vuosi 1985 - År 1985

Pääryhmä - Huvudgrupp	Yhteensä Sammanl.	Miehet Män	Naiset Kvinnor	Muutos yhteensä Förändring sammanlagt 1985/1984	
	1 000 henkeä - personer			%	
15-74 vuotias väestö					
Befolkning i ålder 15-74 år	3 710	1 813	1 897	10	0,3
Työvoima - Arbetskraften	2 600	1 352	1 249	28	1,1
Työlliset - Sysselsatta	2 437	1 264	1 173	24	1,0
Työttömät - Arbetslösa	163	87	76	5	3,0
Alle 25-vuotiaat työttömät					
Arbetslösa under 25 år	39	22	17	- 3	- 7,4
Työvoimaan kuulumaton väestö					
Befolkning ej i arbetskraften	1 110	461	648	- 18	- 1,6
Kotitaloustyötä tekevät					
I hushållsarbete	131	3	128	- 11	- 7,9
Koululaiset ja opiskelijat					
Studerande	307	146	161	- 11	- 3,4
Työvoimaosuus %					
Rel. arbetskraftstal %	70,1	74,6	65,8		0,6 yks.
Työttömyysaste %					
Rel. arbetslöshetstal %	6,3	6,5	6,1		0,1 yks.
Työttömyysaste, alle 25-vuotiaat %					
Rel. arbetslöshetstal, under 25 år %	9,7	10,5	8,8		- 0,7 yks.

2. Työllisten työssäolo sukupuolen mukaan
Sysselsattas deltagande i arbete enligt kön

Vuosi 1985 - År 1985

	Yhteensä Sammanl.	Miehet Män	Naiset Kvinnor	Muutos yhteensä Förändring sammanlagt 1985/1984	
	1 000 henkeä - personer			%	
Työlliset - Sysselsatta	2 437	1 264	1 173	24	1,0
Työssä - I arbete	2 143	1 136	1 007	10	0,5
Poissa työstä - Frånvarande	291	127	164	12	4,4
Lomalla - På semester	191	96	94	10	5,2
Sairaana - Sjuk	58	27	31	2	3,9
Muu syy - Annan orsak	42	4	38	1	1,7
Ei tietoa - Uppgift saknas	3	1	2	1	..
Työssäoloaste %					
Relativt närvarotal %	87,9	89,8	85,9		- 0,5 yks.
Ylityötä tehneet					
Utfört övertidsarbete	217	136	81	13	6,2
Sivutyötä tehneet					
Haft bisyssla	149	96	53	1	0,4

3. Työlliset toimialoitain sukupuolen mukaan sekä tehdyt työpäivät ja työtunnit toimialoitain
Sysseisatta efter näringsgren och kön samt utförda arbetsdagar och arbetstimmar enligt näringsgren

Vuosi 1985 - År 1985

Toimiala - Näringsgren	TOL -NI	Työlliset - Sysseisatta		Muutos Förändring 85/84		Tehdyt työpäivät Utförda arbetsdagar	Muutos Förändring 85/84		Tehdyt työtunnit Utförda arbetstimmar	Muutos Förändring 85/84		
		Yhteensä Sammanlagt	Miehet Män	Naiset Kvinnor	1 000 henkeä - 1 000 personer		%	1 000 päivää - 1 000 dagar		%	1 000 tuntia - 1 000 timmar	%
Kaikki toimialat - Alla näringsgrenar	0-9	2 437	1 264	1 173	24	1,0	551 204	2 241	0,4	4 374 844	26 463	0,6
Maa- ja metsätalous - Jord- o skogsbruk	1	280	174	106	-14	-4,6	83 716	-4 747	-5,4	649 813	-39 490	-5,7
Maatalous - Jordbruk	11,13	228	125	103	-14	-5,7	71 382	-4 756	-6,2	553 298	-41 434	-7,0
Metsätalous - Skogsbruk	12	52	49	4	0	0,8	12 334	55	0,4	96 514	2 240	2,4
Teollisuus - Industri	2,3,4	597	385	212	-3	-0,5	131 107	-465	-0,4	1 046 842	-801	-0,1
Kulutustav.teoll. - Konsum. varuind.	31,32	133	47	86	-1	-0,8	28 835	-111	-0,4	229 688	-1 108	-0,5
Puu-, paperi- ja graafinen teoll.												
Trävaru-, pappers- o grafisk ind.	33,34	157	107	50	-4	-2,6	34 175	-1 257	-3,5	268 592	-11 203	-4,0
Metalli- ja kaivannaisteoll.												
Metall- o gruvindustri	2,37,38	200	157	43	-3	-1,3	44 969	78	0,2	365 084	5 198	1,4
Muu teoll. - Övrig ind.	35,36,39,4	105	73	32	4	4,5	23 009	746	3,4	182 541	5 657	3,2
Rakennustoiminta - Byggnadsverksamhet	5	179	161	18	-4	-2,4	39 754	-1 408	-3,4	345 399	-12 008	-3,4
Talonnarkennus - Husbyggn.verks.	51	137	124	13	-5	-3,9	30 344	-1 643	-5,1	267 755	-13 626	-4,8
Maa- ja vesirak. - Anläggningsverks.	52	41	37	4	1	3,0	9 391	245	2,7	77 454	1 650	2,2
Kauppa - Handel	6	354	148	207	12	3,4	80 187	2 585	3,3	644 065	25 654	4,1
Tukku- ja vähittäiskauppa												
Parti- o detaljhandel	61,62	292	135	156	15	5,2	66 318	3 035	4,8	529 790	29 227	5,8
Ravitsemis- ja majoitustoiminta												
Restaurang- o hotellverksamhet	63	63	12	50	-2	-3,8	13 868	-451	-3,1	114 275	-3 572	-3,0
Liikenne - Samfärdsel	7	186	133	53	6	3,3	39 251	855	2,2	320 034	8 896	2,9
Rahoitus- ja liike-el. palv.toim.												
Bank- o försäkringsverksamhet	8	155	65	90	8	5,3	33 927	1 792	5,6	263 858	17 985	7,3
Palvelukset - Tjänster	9	680	196	484	16	2,5	142 260	3 403	2,5	1 096 886	25 423	2,4
Julkisen hallinto, puhtaanapito												
Öffentl. förvalt., renhållning	91,92	143	69	73	3	1,6	30 187	531	1,8	232 738	3 774	1,6
Muut yht.kunn. palvelukset												
Andra samhällstjänster	93	443	87	356	13	3,1	91 310	2 510	2,8	701 781	16 815	2,5
Muut palvelukset - Övriga tjänster	94-96	94	39	55	1	1,2	20 699	411	2,0	161 877	5 188	3,3
Tuntematon - Okänd	0	5	2	2	1	..	999	225	..	7 946	805	..

Huom. Toimialatiedot 1-numerotasoilla sisältävät myös tapaukset, joista toimialaa ei ole pystytty selvittämään 2-numeroisena.
Anm. Näringsgrensuppgifter på 1-siffrnivå omfattar även de fall för vilka näringsgrenen inte kunnat utredas på 2-siffrnivå.

4. 15-74-vuotias väestö pääryhmittäin ja lääneittäin
Befolkning i åldern 15-74 år i huvudgrupper länsvis

Vuosi 1985 - År 1985

Läni - Län	15-74 v. väestö - Befolkning i åldern 15-74 år					Työttömyys-aste Rel. arbets- löshetstal	
	Yhteensä Sammanlagt	Työvoima - Arbetskraften			Työvoimaan kuuluvaton väestö Befolk. ej i arbets- kraften		Työvoima- osuus Rel. arbets- kraftstal
		Yhteensä Sammanlagt	Työlliset Sysselsatta	Työttömät Arbetslösa			
1 000 henkeä - 1 000 personer							
Koko maa - Hela riket	3 710	2 600	2 437	163	1 110	70,1	6,3
Uudenmaan - Nylands	904	668	652	16	235	74,0	2,4
Turun ja Porin - Åbo och Björneborgs	540	377	355	22	162	69,9	5,9
Ahvenanmaa - Åland	18	12	12	0	5	70,2	2,1
Hämeen - Tavastehus	516	361	335	26	155	69,9	7,2
Kymen - Kymmene	262	176	163	14	86	67,3	7,7
Mikkelin - St. Michels	160	110	103	7	50	68,9	6,7
Pohjois-Karjalan - Norra Karelen	135	89	81	8	46	66,2	9,2
Kuopion - Kuopio	194	131	120	11	62	67,8	8,3
Keski-Suomen - Mellersta Finlands	187	126	115	11	61	67,2	8,8
Vaasan - Vasa	328	232	218	14	96	70,8	5,9
Oulun - Uleåborgs	316	212	191	21	104	67,2	10,1
Lapin - Lapplands	152	104	92	13	47	69,0	12,3

5. 15-74-vuotias väestö pääryhmittäin iän mukaan
Befolkning i åldern 15-74 år i huvudgrupper efter åldersgrupp

Vuosi 1985 - År 1985

Ikäryhmä - Åldersgrupp	15-74 v. väestö - Befolkning i åldern 15-74 år					Työvoima- osuus Rel. arbets- kraftstal	Työttömyys- aste Rel. arbets- löshetstal
	Yhteensä Sammanlagt	Työvoima - Arbetskraften			Työvoimaan kuulumaton väestö Befolkn. ej i arbets- kraften		
		Yhteensä Sammanlagt	Työlliset Sysselsatta	Työttömät Arbetslösa			
15-74	3 710	2 600	2 437	163	1 110	70,1	6,3
15-19	350	127	109	18	224	36,2	14,1
20-24	379	274	253	21	105	72,2	7,7
25-29	385	338	320	17	47	87,8	5,1
30-34	409	373	357	16	36	91,2	4,3
35-39	442	412	397	14	30	93,1	3,4
40-44	315	292	284	8	23	92,7	2,8
45-49	284	256	248	8	27	90,5	3,2
50-54	264	221	211	10	42	84,0	4,7
55-59	269	183	154	29	87	67,8	15,6
60-64	243	99	77	21	144	40,6	21,6
65-69	190	18	18	•	172	9,3	•
70-74	181	9	9	•	172	4,9	•
15-24	729	400	362	39	328	54,9	9,7

1 000 henkeä - 1 000 personer

Prosenttia - Procent

6. Työlliset työajan ja sukupuolen mukaan
Sysselsatta efter arbetstid och kön

Vuosi 1985 - År 1985

Tuntia viikossa Timmars i vecka	1 000 henkeä - 1 000 personer		
	Yhteensä Sammanlagt	Miehet Män	Naiset Kvinnor
1-19	86	28	58
20-29	115	30	85
30-40	1 896	990	906
41-	310	198	113
Tuntematon - Okänd	30	18	11
Työlliset yhteensä Sysselsatta inalles	2 437	1 264	1 173
Osa-aikatyölliset (1-29 t/vko) Deltidssysselsatta (1-29 t/vecka)	201	58	143
Osuus työllisistä % Andelen från sysselsatta %	8,2	4,6	12,2

7. Työllisten ajankäyttö päivinä sukupuolen mukaan
Sysselsattas tidsanvändning i dagar enligt kön

Vuosi 1985 - År 1985

	1 000 päivää - 1 000 dagar		
	Yhteensä Sammanlagt	Miehet Män	Naiset Kvinnor
Päivät yht. - Dagar inalles	890 367	462 221	428 146
Työpäivät - Arbetsdagar	551 541	295 345	256 196
Työttömyyspäivät Dagar som arbetslös	1 664	831	832
Loma- ja vapaapäivät Semester- o lediga dagar	295 181	151 484	143 697
Sairaspäivät - Sjukdagar	21 808	10 162	11 646
Muut päivät - Övriga dagar	16 543	2 143	14 400
Tuntematon - Okänd	3 628	2 255	1 373

8. Työlliset ammatiaseman mukaan toimialoittein
 Sysselsatta efter yrkeställning och näringsgren

Vuosi 1985 - År 1985

Toimiala - Näringsgren	TOL -NI	Työlliset - Sysselsatta					Muut työlliset ²⁾ Övriga sysselsatta ²⁾
		Yhteensä Sammanlagt		Palkansaajat - Löntagare		Toimihenkilöt Funktionärer	
		Yhteensä Sammanlagt	Yhteensä ¹⁾ Sammanlagt ¹⁾	Työntekijät Arbetare			
1 000 henkeä - 1 000 personer							
Kaikki toimialat - Alla näringsgrenar	0-9	2 437	2 076	957	1 116	361	
Maa- ja metsätalous - Jord- o skogsbruk	1	280	64	48	16	216	
Maatalous - Jordbruk	11,13	228	31	24	7	197	
Metsätalous - Skogsbruk	12	52	33	24	9	20	
Teollisuus - Industri	2,3,4	597	576	400	176	20	
Kulutustav.teoll. - Konsum. varuind.	31,32	133	126	96	30	7	
Puu-, paperi- ja graafinen teoll.	33,34	157	152	107	45	5	
Trävaru-, pappers- o grafiisk ind.	2,37,38	200	194	129	64	7	
Metalli- ja kaivannaisteoll.	35,36,39,4	105	103	67	36	2	
Metalli- o gruvindustri							
Muu teoll. - Övrig ind.							
Rakennustoiminta - Byggnadsverksamhet	5	179	159	120	39	19	
Talonnrakennus - Husbyggn.verks.	51	137	123	95	28	14	
Maa- ja vesirak. - Anläggningsverks.	52	41	36	25	11	5	
Kauppa - Handel	6	354	312	90	221	43	
Tukku- ja vähittäiskauppa							
Parti- o detaljhandel	61,62	292	255	50	205	36	
Ravitsemis- ja majoitustoiminta							
Restaurant- o hotelliverksamhet	63	63	56	40	16	6	
Liikenne - Samfärdsel	7	186	166	102	64	20	
Rahoitus- ja liike-el. palv.toim.	8	155	145	29	116	10	
Bank- o försäkringsverksamhet							
Palvelukset - Tjänster	9	680	648	164	483	32	
Julkisen hallinto, puhtaanapito							
Offentl. förvalt., renhållning	91,92	143	141	39	102	2	
Muut yht.kunn. palvelukset							
Andra samhällstjänster	93	443	434	85	348	9	
Muut palvelukset - Övriga tjänster	94-96	94	73	39	33	21	
Tuntematon - Okänd	0	5	5	3	2	0	

1) MI. palkansaajat, joista tieto työntekijä/toimihenkilö on tuntematon - Inkl. löntagare för vilka uppgift arbetare/funktionär är okänd

2) Yrittäjät ja yrittäjä-perheenjäsenet - Företagare och företagar-familjemedlemmar

Ks. huom. taulussa 3 - Se Anm. tabell 3

9. Työlliset toimialoitain ja lääneittäin
Sysselsatta efter näringsgren och länsvis

Vuosi 1985 - år 1985

Toimiala - Näringsgren	TOL -NI	Koko maa Hela riket	Uuden- maan Ny- lands	Turun ja Porin Åbo o Björne- borgs	Ahve- nammaa Åland	Hämeen Tavaste- hus	Kymen Kymmene	Mikke- lin S:t Michels	Pohjois- Karjalan Norra Karelen	Kuopion Kuopio	Keski- Suomen Mista Finlands	Vaasan Vasa	Oulun Uleå- borgs	Lapin Lapp- lands
Kaikki toimialat - Alla näringsgrenar	0-9	2 437	652	355	12	335	163	103	81	120	115	218	191	92
Maa- ja metsätalous - Jord- o skogsbruk	1	280	17	40	1	28	19	22	18	24	17	49	32	13
Maatalous - Jordbruk	11,13	228	14	35	1	23	16	17	13	19	13	42	25	9
Metsätalous - Skogsbruk	12	52	3	5	0	5	3	5	4	5	4	6	7	5
Teollisuus - Industri	2,3,4	597	141	111	1	106	43	22	15	22	27	54	38	17
Kulutustav.teoll. - Konsum. varuind.	31,32	133	25	27	0	26	7	6	3	6	5	18	6	3
Puu-, paperi- ja graafinen teoll.														
Trävaru-, pappers- o grafisk ind.	33,34	157	31	17	0	29	22	7	6	8	10	10	8	8
Metalli- ja kaivannaisteoll.														
Metalli- o gruvindustri	2,37,38	200	52	47	0	30	8	6	3	6	8	19	16	3
Muu teoll. - Övrig ind.	35,36,39,4	105	32	19	0	20	5	3	3	2	4	8	6	3
Rakennustoiminta - Byggnadsverksamhet	5	179	45	26	1	23	13	9	6	9	8	15	16	7
Talorakennus - Husbyggn.verks.	51	137	37	21	0	19	9	7	4	6	6	11	10	4
Maa- ja vesirak. - Anläggningsverks.	52	41	8	6	0	4	3	2	1	3	2	4	5	3
Kauppa - Handel	6	354	123	46	2	46	22	11	10	17	14	26	25	13
Tukku- ja vähittäiskauppa														
Parti- o detaljhandel	61,62	292	105	38	1	37	18	9	8	13	11	22	20	9
Ravitsemis- ja majoitustoiminta														
Restaurang- o hotelliverksamhet	63	63	18	8	1	10	4	2	2	4	3	4	4	3
Liikenne - Samfärdsel	7	186	56	24	2	22	16	8	6	8	8	14	13	8
Rahoitus- ja liike-el. palv.toim.														
Bank- o försäkringsverksamhet	8	155	71	18	1	20	8	3	3	5	5	8	8	4
Palvelukset - Tjänster	9	680	198	88	4	89	43	27	23	35	34	52	60	29
Julkisen hallinto, puhtaanaapito														
Offentl. förvalt., renhållning	91,92	143	47	15	1	17	11	4	4	7	7	10	10	7
Muut yht.kunn. palvelukset														
Andra samhällstjänster	93	443	119	60	2	57	26	19	16	23	23	35	43	18
Muut palvelukset - Övriga tjänster	94-96	94	31	13	0	14	6	3	2	4	4	6	7	3
Tuntematon - Okänd	0	5	1	1	-	1	0	-	0	0	0	0	0	0

Ks. huom. taulussa 3. - Se ann. tabell 3.

10. Tehdyt työpäivät toimialoitain ja lääneittäin
Utforda arbetsdagar efter näringsgren och länsvis

Vuosi 1985 - 8r 1985

Toimiala - Näringsgren	TOL -NI -	Koko maa Hella riket	Uuden- maan Ny- lands	Turun ja Porin Åbo o Björne- borgs	Ahve- nmaa Åland	Hämeen Tavaste- hus	Kymen Kymmene	Mikke- lin S:t Michels	Pohjois- Karjalan Norra KareLens	Kuopion Kuopio	Keski- Suomen Mista Finlands	Vaasan Vasa	Oulun Uleå- borgs	Lapin Lapp- lands
------------------------	-----------------	-------------------------------	--------------------------------	--	------------------------	---------------------------	------------------	---------------------------------	---	-------------------	---------------------------------------	----------------	-------------------------	-------------------------

1 000 päivää - 1 000 dagar

Kaikki toimialat - Alla näringsgrenar	0-9	551 204 142 140	80 549	2 541	75 581	36 966	24 950	18 802	27 811	26 570	51 629	43 411	20 253	
Maa- ja metsätalous - Jord- o skogsbruk	1	83 716	4 857	12 116	428	8 197	5 773	7 110	5 194	7 226	5 088	14 593	9 444	3 687
Maatalous - Jordbruk	11,13	71 382	4 207	10 877	390	7 093	4 981	5 699	4 280	6 064	4 131	13 109	7 887	2 661
Metsätalous - Skogsbruk	12	12 334	649	1 240	37	1 104	792	1 411	914	1 161	957	1 484	1 557	1 025
Teollisuus - Industri	2,3,4	131 107	30 923	24 254	260	23 735	9 304	4 987	3 136	4 685	6 037	12 097	8 099	3 589
Kulutustav.teoll. - Konsum. varuind.	31,32	28 835	5 499	5 914	48	5 830	1 526	1 383	616	1 197	1 113	3 812	1 364	529
Puu-, paperi- ja graafinen teoll.	33,34	34 175	6 739	3 810	111	6 533	4 748	1 585	1 151	1 635	2 211	2 232	1 803	1 615
Irävaru-, pappers- o grafisk ind.	2,37,38	44 969	11 754	10 385	26	7 073	1 868	1 305	772	1 317	1 942	4 285	3 485	754
Metalli- ja kaivannaisteoll.	35,36,39,4 54	23 009	6 880	4 117	74	4 298	1 126	713	596	535	770	1 767	1 439	690
Metalli- o gruvindustri														
Muu teoll. - Övrig ind.														
Rakennustoiminta - Byggnadsverksamhet	5	39 754	9 853	5 884	151	5 258	2 904	2 000	1 229	2 107	1 881	3 476	3 459	1 549
Talonnrakennus - Husbyggn.verks.	51	30 344	8 137	4 577	116	4 305	2 137	1 581	926	1 481	1 455	2 491	2 236	898
Maa- ja vesirak. - Anläggningsverks.	52	9 391	1 716	1 306	34	953	767	419	302	626	425	985	1 204	651
Kauppa - Handel	6	80 187	27 525	10 454	420	10 417	5 021	2 454	2 249	3 836	3 328	5 977	5 425	3 076
Tukku- ja vähittäiskauppa														
Parti- o detaljhandel	61,62	66 318	23 578	8 559	316	8 356	4 131	1 967	1 924	2 955	2 598	5 108	4 579	2 246
Ravitsemis- ja majoitustoiminta														
Restaurang- o hotelliverksamhet	63	13 868	3 947	1 895	104	2 061	890	488	325	880	730	869	846	831
Liikenne - Samfärdsel	7	39 251	11 936	5 169	397	4 548	3 134	1 837	1 331	1 712	1 865	2 973	2 734	1 614
Rahoitus- ja liike-el. palveluim.														
Bank- o försäkringsverksamhet	8	33 927	15 324	4 132	178	4 326	1 705	737	725	1 082	1 168	1 895	1 717	935
Palvelukset - Tjänster														
Julkisen hallinto, puhtaanapito	9	142 260	41 418	18 412	706	18 931	9 063	5 802	4 896	7 135	7 164	10 523	12 492	5 715
Offentl. förvalt., renhållning														
Muut yht.kunn. palvelukset	91,92	30 187	10 028	3 193	131	3 712	2 346	968	994	1 559	1 385	2 067	2 270	1 531
Andra samhällstjänster	93	91 310	24 752	12 359	464	12 042	5 407	4 061	3 421	4 764	4 870	7 011	8 657	3 498
Muut palvelukset - Övriga tjänster	94-96	20 699	6 604	2 859	111	3 170	1 292	772	480	811	903	1 444	1 566	686
Tuntematon - Okänd	0	999	303	126	-	167	60	20	39	28	38	93	38	85

11. Tehdyt työpäivät ja työtunnit työllisten ammattiaseman mukaan toimialoittein
 Utförda arbetsdagar och arbetstimmar enligt sysselsätts yrkesställning och näringsgren

Vuosi 1985 - år 1985

Toimiala - Näringsgren	TOL -NI	Yhteensä Sammanlagt		Ammattiasema - Yrkesställning		Yhteensä Sammanlagt		Ammattiasema - Yrkesställning	
		1 000 päivää - 1 000 dagar	1 000 tuntia - 1 000 timmar	Palkansaajat Löntagare	Muut työlliset Övriga sysselsatta	Palkansaajat Löntagare	Muut työlliset Övriga sysselsatta	Palkansaajat Löntagare	Muut työlliset Övriga sysselsatta
Kaikki toimialat - Alla näringsgrenar	0-9	551 204	445 729	105 474	3 535 813	839 031			
Maa- ja metsätalous - Jord- o skogsbruk	1	83 716	14 671	69 045	136 313	513 499			
Maatalous - Jordbruk	11,13	71 382	7 607	63 774	81 378	471 920			
Metsätalous - Skogsbruk	12	12 334	7 064	5 270	54 935	41 579			
Teollisuus - Industri	2,3,4	131 107	125 956	5 151	1 001 320	45 521			
Kulutustav.teoll. - Konsum. varuind.	31,32	28 835	27 188	1 647	215 489	14 200			
Puu-, paperi- ja graafinen teoll.									
Trävaru-, pappers- o grafisk ind.	33,34	34 175	32 974	1 201	258 275	10 316			
Metalli- ja kaivannaisteoll.									
Metall- o gruwindustri	2,37,38	44 969	43 158	1 811	365 084	16 725			
Muu teoll. - Övrig ind.	35,36,39,4	23 009	22 517	492	178 261	4 280			
Rakennustoiminta - Byggnadsverksamhet	5	39 754	35 008	4 746	298 396	47 003			
Talorakennus - Husbyggn.verks.	51	30 344	26 938	3 405	233 527	34 228			
Maa- ja vesirak. - Anläggningsverks.	52	9 391	8 051	1 340	64 679	12 775			
Kauppa - Handel	6	80 187	68 448	11 738	538 640	105 425			
Tukku- ja vähittäiskauppa									
Parti- o detaljhandel	61,62	66 318	56 408	9 910	442 380	87 410			
Ravitsemis- ja majoitustoiminta									
Restaurang- o hotellverksamhet	63	13 868	12 040	1 828	96 260	18 015			
Liikenne - Samfärdsel	7	39 251	34 495	4 757	276 539	43 495			
Rahoitus- ja liike-el. palv.toim.	8	33 927	31 447	2 480	242 254	21 604			
Bank- o försäkringsverksamhet									
Palvelukset - Tjänster	9	142 260	134 777	7 482	1 096 886	61 871			
Julkisen hallinto, puhtaanapito									
Öffentl. förvalt., renhällning	91,92	30 187	29 778	410	227 727	5 010			
Muut yht.kunn. palvelukset									
Andra samhällstjänster	93	91 310	89 375	1 935	701 781	16 142			
Muut palvelukset - Övriga tjänster	94-96	20 699	15 562	5 138	161 877	40 718			
Tuntematon - Okänd	0	999	925	73	7 946	611			